



ธนาคารแห่งประเทศไทย

รายงานเศรษฐกิจและการเงิน

เดือนกุมภาพันธ์ ปี 2557

ส่วนเศรษฐกิจภาค
สำนักงานภาคเหนือ
โทร. 0 5393 1164

หมายเหตุ รายงานฉบับนี้เผยแพร่ที่

<http://www.bot.or.th/Thai/EconomicConditions/Thai/North/EconConditions/NREconReport/Pages/NREconReport.aspx>

สารบัญ

ส่วนที่ 1 บทสรุป	1
ส่วนที่ 2 ภาวะเศรษฐกิจภาคเหนือ	
ด้านอุปทาน	
2.1 ภาคเกษตรกรรม	2
2.2 ภาคอุตสาหกรรม	3
2.3 ภาคการท่องเที่ยว	4
2.4 ภาคการค้า	5
ด้านอุปสงค์	
2.5 การอุปโภคบริโภคภาคเอกชน	6
2.6 การลงทุนภาคเอกชน	7
2.7 การเบิกจ่ายงบประมาณผ่านคลังจังหวัดในภาคเหนือ	8
2.8 การค้าต่างประเทศ	9
เสถียรภาพ	
2.9 ระดับราคา	10
ภาวะการเงิน	
2.10 การเงิน	11
2.11 สำนักหักบัญชี	12
ภาวะแรงงาน	
2.12 การจ้างงาน	13
ส่วนที่ 3 ตารางเครื่องชี้วัดเศรษฐกิจที่สำคัญ	15
ส่วนที่ 4 รายงานพิเศษ สินค้าเกษตรสำคัญ : ข้าว เดือนกุมภาพันธ์ 2557	16
ส่วนที่ 5 ลำดับเหตุการณ์สำคัญทางเศรษฐกิจและการเงินที่เกี่ยวข้องกับภาคเหนือ	18

รายงานเศรษฐกิจและการเงิน
เดือนกุมภาพันธ์ ปี 2557

ส่วนที่ 1 สรุปภาวะเศรษฐกิจภาคเหนือ

ภาวะเศรษฐกิจการเงินภาคเหนือเดือนกุมภาพันธ์ 2557 ปรับตัวดีขึ้นจากเดือนก่อนเกือบทุกสาขาเศรษฐกิจ โดยการท่องเที่ยว และการส่งออกยังขยายตัวดี ส่งผลให้ผลผลิตอุตสาหกรรมเร่งตัวสูงทั้งการผลิตเพื่อส่งออกและการบริโภคในประเทศ ด้านการใช้จ่ายภาครัฐขยายตัวดีตามการเบิกจ่ายเงินอุดหนุนองค์การปกครองส่วนท้องถิ่น ขณะที่การอุปโภคบริโภคหดตัวน้อยลงเนื่องจากได้ประโยชน์จากการใช้จ่ายของ

นักท่องเที่ยว และการลงทุนภาคเอกชนปรับดีขึ้นตามการขออนุญาตก่อสร้างโครงการอสังหาริมทรัพย์ในจังหวัดเชียงใหม่และเชียงราย มีเพียงรายได้เกษตรกรที่หดตัวเพิ่มขึ้นจากราคาเป็นสำคัญ

สำหรับเสถียรภาพเศรษฐกิจในประเทศยังอยู่ในเกณฑ์ดี โดยอัตราเงินเฟ้อและอัตราการว่างงานปรับเพิ่มขึ้นเล็กน้อย สินเชื่อและเงินฝากชะลอตัว

% YoY	2555	2556	2556				2557	
			ครึ่งปีแรก	ครึ่งปีหลัง	ไตรมาส 3	ไตรมาส 4	ม.ค.	ก.พ.
ดัชนีการอุปโภคบริโภคภาคเอกชน	11.2 ^R	1.8 ^R	7.5 ^R	-3.4 ^R	-0.3 ^R	-6.4 ^R	-7.0 ^R	-6.8 ^P
ดัชนีการลงทุนภาคเอกชน	10.8	-1.8 ^R	6.9	-9.5 ^R	-7.8	-11.3 ^R	-4.8 ^R	-1.5 ^P
การใช้จ่ายของภาครัฐ	18.1	-7.8	-6.4	-9.0	-13.6	-4.5	0.6	36.7
มูลค่าการส่งออกสินค้า	23.2	6.8	4.8	8.8	6.3	11.1	17.2	17.9
มูลค่าการนำเข้าสินค้า	3.7	-1.6	-5.3	1.9	5.8	-2.0	3.2	19.6
รายได้เกษตรกร	20.0 ^R	-0.6 ^R	-12.4 ^R	-3.6 ^R	-2.4 ^R	-5.0 ^R	-2.1 ^R	-5.4 ^P
ดัชนีผลผลิตอุตสาหกรรม	4.3 ^R	-0.7 ^R	-2.9 ^R	1.7 ^R	-5.3 ^R	6.8 ^R	8.4 ^R	21.3 ^P
อัตราการเข้าพัก (ร้อยละ)	50.2	55.2	60.7	58.0	51.1	65.5	67.0 ^R	71.7 ^P

ที่มา : รวบรวมโดยธนาคารแห่งประเทศไทย สำนักงานภาคเหนือ

หมายเหตุ: ^P ข้อมูลเบื้องต้น
^R มีการปรับปรุงข้อมูล

ส่วนที่ 2 ภาวะเศรษฐกิจภาคเหนือ

ด้านอุปทาน

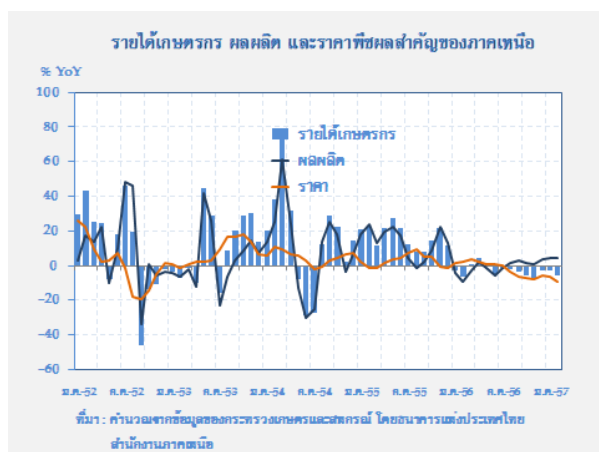
2.1 ภาคเกษตรกรรม

% YoY	2555	2556 ^R	2556				2557	
			ครึ่งปีแรก ^R	ครึ่งปีหลัง ^R	ไตรมาส 3 ^R	ไตรมาส 4 ^R	ม.ค. ^P	ก.พ. ^P
รายได้เกษตรกร	20.0	-0.6	-12.4	-3.6	-2.4	-5.0	-2.1	-5.4
ผลผลิต	17.0	-0.5	-3.6	0.8	0.4	0.9	5.2	4.1
ราคา	2.8	-0.1	-9.1	-4.3	-2.7	-5.9	-6.9	-9.1

หมายเหตุ : รายได้เกษตรกรโดยรวม ยังไม่หักต้นทุนการผลิต

ราคา ณ ที่ไร่นา ไม่รวมเงินชดเชยและผลจากมาตรการของภาครัฐ

ที่มา : ธนาคารแห่งประเทศไทย สำนักงานภาคเหนือ



เดือนกุมภาพันธ์ ปี 2557 แม้ว่าผลผลิตเกษตรกรจะสูงขึ้นร้อยละ 4.1 แต่ราคาผลผลิตลดลงถึงร้อยละ 9.1 โดยเฉพาะราคาข้าวนาปรัง ข้าวโพดและอ้อย ทำให้รายได้ของเกษตรกรในภาคเหนือลดลงร้อยละ 5.4

ปริมาณผลผลิตสินค้าเกษตรเพิ่มขึ้น ร้อยละ 4.1 สำหรับอ้อยโรงงาน เกษตรกรพึงพอใจราคาขายในปีที่แล้ว จึงขยายพื้นที่เพาะปลูก ประกอบกับมีการส่งเสริมการปลูกอ้อยโรงงานจากโรงงานน้ำตาล โดยขยายพื้นที่เพาะปลูกทดแทนมันสำปะหลัง **ข้าวโพดเลี้ยงสัตว์** เพิ่มขึ้นจากผลผลิตต่อไร่เพิ่มขึ้น เนื่องจากสภาพอากาศเอื้ออำนวย และไม่กระทบแล้งช่วงออก

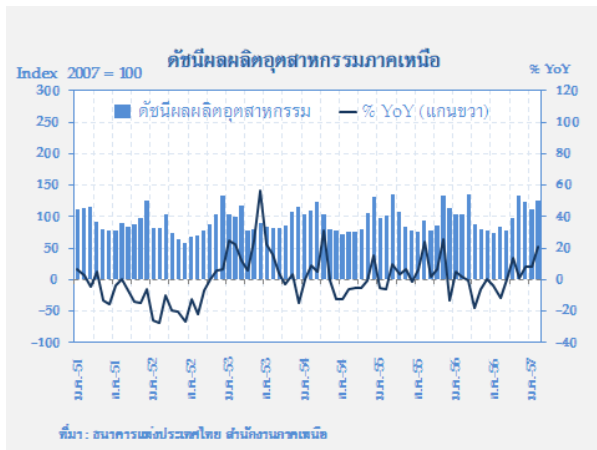
ดอก อย่างไรก็ตาม ผลผลิต**ข้าวนาปรัง**ลดลงมาก เนื่องจากปริมาณน้ำที่ใช้การได้ในเขื่อนขนาดใหญ่มีน้อยทำให้ภาคเหนือตอนล่างไม่สามารถปลูกข้าวนาปรังได้หรือปลูกได้เพียงรอบเดียว ขณะที่ผลผลิต **มันสำปะหลัง** ลดลงเล็กน้อยเนื่องจากเกษตรกรปรับเปลี่ยนไปปลูกพืชที่ให้ผลตอบแทนที่ดีกว่า สำหรับผลผลิต **ปศุสัตว์** ผลผลิตสุกร ไก่ และไข่ไก่ เพิ่มขึ้นจากความต้องการส่งออก ทำให้เกษตรกรขยายการเลี้ยงเพิ่มขึ้น จากราคาในปีก่อนจูงใจ

ราคาสินค้าเกษตร ลดลง ร้อยละ 9.1 เนื่องจากราคา**ข้าว** ตลาดโลกปี 2557 ยังมีอุปทานส่วนเกินจำนวนมาก ทำให้ราคาข้าวยังคงลดลงจากระยะเดียวกันปีก่อน โดยข้าวนาปรังลดลงร้อยละ 21.9 ราคา**ข้าวโพด**ลดลงร้อยละ 21.5 และราคา**อ้อย** ปรับลดลงร้อยละ 13.3 ตามราคาน้ำตาลในตลาดโลก ขณะที่ราคา**มันสำปะหลัง** ยังอยู่ในเกณฑ์ดีเพิ่มขึ้นร้อยละ 23.9 จากความต้องการของอุตสาหกรรมอาหารและอุตสาหกรรมเอทานอล

แนวโน้ม รายได้เกษตรกรยังคงมีทิศทางปรับตัวลดลงอย่างต่อเนื่อง ทั้งผลกระทบจากภาวะภัยแล้งซึ่งจะทำให้ผลผลิตพืชสำคัญลดลง ขณะที่ราคาพืช

สำคัญ อาทิ ข้าว อ้อยโรงงาน ยังอยู่ระดับต่ำ อย่างไรก็ตาม ผลผลิตและราคาปศุสัตว์มีทิศทางดีขึ้น ตามความต้องการของตลาดต่างประเทศ

2.2 ภาคอุตสาหกรรม



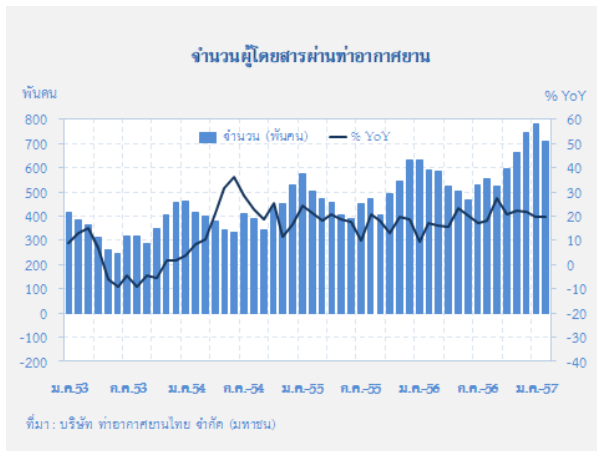
ดัชนีผลผลิตอุตสาหกรรมกุมภาพันธ์ 2557

การผลิตภาคอุตสาหกรรมขยายตัวดี ดัชนีผลผลิตอุตสาหกรรมภาคเหนือขยายตัวร้อยละ 21.3 ต่อเนื่องจากเดือนก่อน โดยการผลิตชิ้นส่วนอิเล็กทรอนิกส์เพิ่มขึ้นตามความต้องการใช้ในอุปกรณ์สื่อสารและ

แนวทางปรับตัว เกษตรกรในภาคเหนือ โดยเฉพาะภาคเหนือตอนล่าง ควรปรับตัวปลูกพืชระยะสั้นที่ใช้น้ำน้อย เช่น ถั่วต่าง ๆ แทนข้าวนาปรัง เนื่องจากมีแนวโน้มเกิดปัญหาภัยแล้งในระยะต่อไป

เครื่องใช้ไฟฟ้า ประกอบกับเพื่อใช้ในอุปกรณ์ยานยนต์ เช่น Sensors วัสดุระยะทาง ขณะที่การผลิตของอุตสาหกรรมอาหารขยายตัวตามการผลิตน้ำตาล เป็นผลจากมีปริมาณผลผลิตอ้อยเข้าสู่โรงงานน้ำตาลเพิ่มขึ้นมาก ทางด้านการผลิตสินค้าเกษตรแปรรูปและการผลิตเลนส์ที่ใช้ในอุปกรณ์สื่อสารเพิ่มขึ้นตามความต้องการของตลาด และการผลิตวัสดุก่อสร้างขยายตัวเล็กน้อยตามความต้องการใช้ของโครงการก่อสร้างที่มีอยู่เดิม อย่างไรก็ตาม การผลิตเครื่องดื่มลดลงต่อเนื่องจากเดือนก่อน โดยส่วนหนึ่งเป็นผลจากความต้องการบริโภคชะลอตัวลง

2.3 การท่องเที่ยว

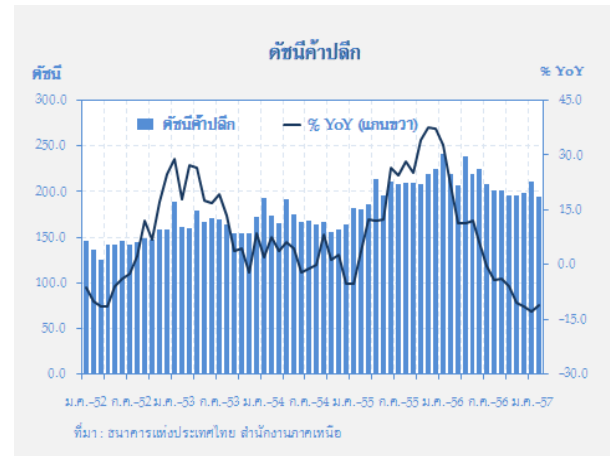
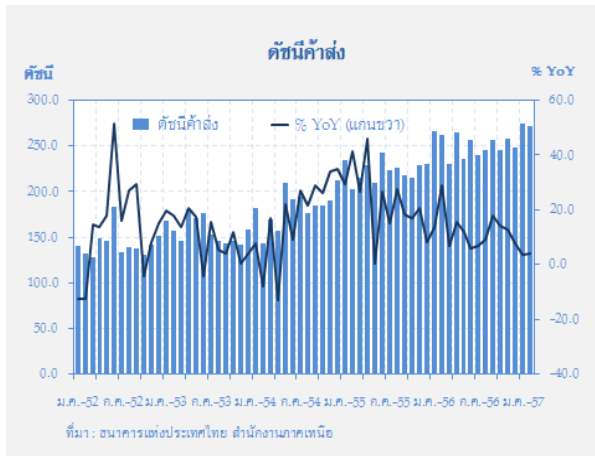


ในเดือนกุมภาพันธ์ 2557 การท่องเที่ยวปรับตัวดีขึ้นจากเดือนก่อนและระยะเดียวกันปีก่อน จากนักท่องเที่ยวทั้งต่างชาติและไทยยังคงเดินทางมาท่องเที่ยวอย่างต่อเนื่อง โดยเฉพาะนักท่องเที่ยวจีนที่เดินทางมาเที่ยว เพื่อพักผ่อนในช่วงเทศกาลตรุษจีน ซึ่งเป็นช่วงเวลาที่คนจีนหยุดยาวหลายวัน ทำให้การท่องเที่ยวปรับตัวดีขึ้น

เครื่องชี้สำคัญที่สะท้อนการปรับตัวขึ้นภาคการท่องเที่ยว ได้แก่ จำนวนผู้โดยสารผ่านท่าอากาศยานเพิ่มขึ้นร้อยละ 19.9 จากระยะเดียวกันปีก่อน โดยขยายตัวจากท่าอากาศยานสำคัญ เช่น ท่าอากาศยานนานาชาติเชียงใหม่ เชียงราย ร้อยละ 16.8 และ 23.7 ตามลำดับ

อัตราเข้าพักอยู่ที่ร้อยละ 71.7 สูงสุดในรอบ 7 ปี เทียบกับร้อยละ 67.0 และ 63.5 ในเดือนก่อนและระยะเดียวกันปีก่อน ส่วนใหญ่เพิ่มขึ้นจากโรงแรมในจังหวัดเชียงใหม่และเชียงราย ส่วนราคาห้องพักเฉลี่ยอยู่ที่ 1,746.6 บาทต่อคืน ทั้งนี้การจัดเก็บภาษีมูลค่าเพิ่มประเภทโรงแรมและภัตตาคาร (สะท้อนภาพธุรกิจเดือนมกราคม) ปรับตัวเพิ่มขึ้นร้อยละ 12.3 จากระยะเดียวกันปีก่อน

2.4 ภาคการค้า



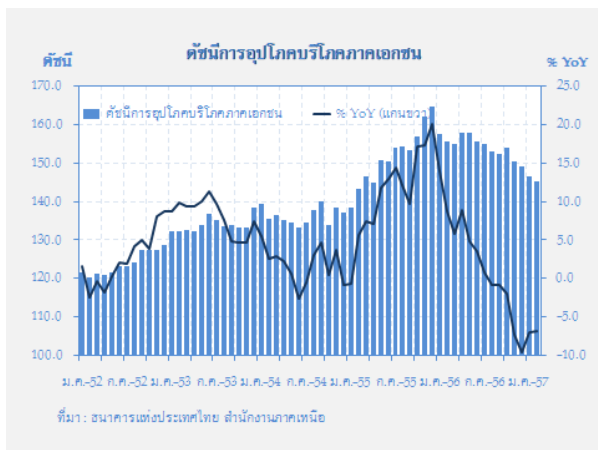
ในเดือนกุมภาพันธ์ 2557 **การค้าปลีก** ลดลงจากระดับเดียวกันปีก่อน ร้อยละ 11.1 ตามการจำหน่ายสินค้าคงทนกลุ่มยานยนต์และเกี่ยวเนื่อง ทั้งรถยนต์ รถจักรยานยนต์ อะไหล่และการซ่อมแซมยานยนต์ น้ำมันเชื้อเพลิง นอกจากนี้เครื่องใช้ไฟฟ้า เฟอร์นิเจอร์ อุปกรณ์ไฟฟ้าและแสงสว่างลดลงตามการชะลอตัวของภาคอสังหาริมทรัพย์ อย่างไรก็ตามยอดขายในห้างสรรพสินค้า เครื่องดื่มที่มีแอลกอฮอล์ ผักผลไม้สดขยายตัวตามการบริโภคของนักท่องเที่ยว

และวัสดุก่อสร้าง กลับมาขยายตัวตามการก่อสร้างของโครงการต่อเนื่อง

การค้าส่ง ขยายตัวจากระดับเดียวกันปีก่อน ร้อยละ 3.8 สินค้าที่ยังขยายตัวดี ได้แก่ สินค้าในกลุ่มวัตถุดิบการเกษตรโดยเฉพาะเมล็ดพันธุ์และเคมี การเกษตร เคมีภัณฑ์ วัสดุก่อสร้าง เครื่องใช้ในครัวเรือน เครื่องดื่มที่ไม่มีแอลกอฮอล์

ด้านอุปสงค์

2.5 การอุปโภคบริโภคภาคเอกชน



ดัชนีความเชื่อมั่นผู้บริโภคในภาคเหนือ

ดัชนีความเชื่อมั่น ผู้บริโภค	2556												2557	
	ม.ค.	ก.พ.	มี.ค.	เม.ย.	พ.ค.	มิ.ย.	ก.ค.	ส.ค.	ก.ย.	ต.ค.	พ.ย.	ธ.ค.	ม.ค.	ก.พ.
CCI รวม	84.6	85.9	86.4	85.4	84.1	83.1	82.0	81.2	80.0	78.8	78.2	76.7	75.3	74.1
- ภาคเศรษฐกิจ	75.3	76.6	77.1	76.0	74.7	73.8	72.7	71.7	70.6	69.4	71.1	67.8	66.4	65.2
- โอกาสทางาน	76.5	77.9	78.5	77.7	76.4	75.5	74.4	73.8	72.9	71.8	69.3	69.5	68.3	67.2
- รายได้อนาคต	102.0	103.1	103.8	102.5	101.2	100.1	98.8	98.1	96.6	95.3	94.3	92.9	91.3	90.0
CCI ปัจจุบัน	65.3	66.4	67.0	66.2	65.1	64.4	63.5	62.9	62.0	61.0	60.6	59.0	57.7	56.6
CCI อนาคต (6เดือน)	91.7	93.1	93.6	92.5	91.0	89.9	88.7	87.8	86.5	85.3	84.6	83.2	81.7	80.5

ที่มา : ศูนย์พยากรณ์เศรษฐกิจและธุรกิจ มหาวิทยาลัยหอการค้าไทย

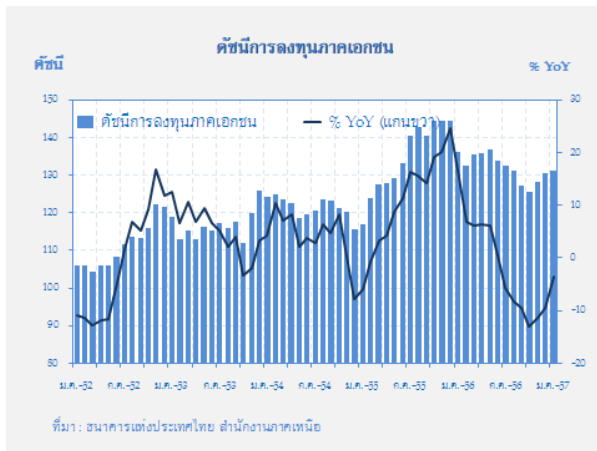
เดือนกุมภาพันธ์ 2557 การอุปโภคบริโภคภาคเอกชน หดตัวร้อยละ 6.8 ปรับดีขึ้นเล็กน้อยจากการหดตัวร้อยละ 7.0 ในเดือนก่อน จากการจับจ่ายใช้สอยของนักท่องเที่ยวซึ่งเดินทางเข้ามาในภาคเหนือเพิ่มขึ้น แต่ความเชื่อมั่นของผู้บริโภคในภาคเหนือต่ำสุดเป็นประวัติการณ์จากสถานการณ์ทางเศรษฐกิจและการเมืองยังมีความไม่แน่นอนสูงปริมาณการจดทะเบียนรถยนต์นั่ง รถยนต์เพื่อการพาณิชย์ และรถจักรยานยนต์ ลดลงต่อเนื่อง ผลจากการส่งมอบรถยนต์ตามโครงการรถยนต์คันแรกเสร็จสิ้น ภาวะเศรษฐกิจในประเทศชะลอตัวจากปัญหาความขัดแย้งทางการเมืองที่ยืดเยื้อ ส่งผลให้ลูกค้าชะลอการตัดสินใจซื้อ ขณะที่สถาบันการเงินมีความเข้มงวดการปล่อยสินเชื่อมากขึ้น ยอดขายหมวดขายส่งขายปลีก และหมวดอื่น ๆ ที่เกี่ยวข้องกับการบริโภค ลดลงจาก

ความกังวลใจเกี่ยวกับสถานการณ์ทางการเมืองและภาวะค่าครองชีพที่สูงขึ้น เศรษฐกรมีรายได้ลดลง ทำให้ลดการบริโภคสินค้าฟุ่มเฟือย

อย่างไรก็ดี ยอดขายในห้างสรรพสินค้ากลับมาขยายตัวจากการเร่งทำกิจกรรมส่งเสริมการตลาดอย่างเข้มข้น

ความเชื่อมั่นของผู้บริโภคในภาคเหนือลดลงต่อเนื่องเป็นเดือนที่ 11 ต่ำสุดเป็นประวัติการณ์สาเหตุจากความกังวลเกี่ยวกับสถานการณ์การเมืองการชะลอตัวของเศรษฐกิจไทยและเศรษฐกิจโลก อาจส่งผลเชิงลบต่อทิศทางเศรษฐกิจไทยและรายได้ของผู้บริโภคในอนาคต

2.6 การลงทุนภาคเอกชน



สถานการณ์การลงทุนภาคเอกชนของภาคเหนือปรับตัวดีขึ้นจากเดือนก่อน ตามการฟื้นตัวของเครื่องขึ้นบางกลุ่มในภาคก่อสร้าง

ดัชนีการลงทุนภาคเอกชนของภาคเหนือเดือนกุมภาพันธ์ 2557 (เบื้องต้น) อยู่ที่ระดับ 130.6 หดตัวร้อยละ 1.5 ฟื้นตัวขึ้นจากที่หดตัวร้อยละ 4.8 เดือนก่อน เครื่องชี้สำคัญ ได้แก่ **พื้นที่รับอนุญาตก่อสร้างในเขตเทศบาล** กลับมาขยายตัวถึงร้อยละ 85.0 ส่วนหนึ่งจากปัจจัยฐานต่ำ อย่างไรก็ตาม เดือนนี้มีการอนุญาตก่อสร้างพื้นที่โดยรวมค่อนข้างสูง โดยเฉพาะจังหวัดยุทธศาสตร์สำคัญของภาคเหนือ ทั้ง

มูลค่าโครงการที่ได้รับอนุมัติส่งเสริมการลงทุนจาก BOI ในเขตภาคเหนือ

หมวดผลิตภัณฑ์	2555	2556	2556				ส.ค.	ม.ค.
			ครึ่งแรก	ครึ่งหลัง	ไตรมาส 2	ไตรมาส 4		
เกษตรกรรมและสหกรณ์สหกรณ์เกษตร	4,997.5	5,148.0	4,944.6	803.4	601.4	202.0	82.0	0.0
บริการและสาธารณูปโภค	20,506.6	2,898.2	1,250.2	1,648.0	528.0	1,120.0	0.0	0.0
ผลิตภัณฑ์กระดาษและพลาสติก	230.6	68.2	68.2	0.0	0.0	0.0	0.0	0.0
ผลิตภัณฑ์โลหะ เครื่องจักรและอุปกรณ์	8,460.7	268.4	15.6	251.1	176.5	74.6	2.0	0.0
เหมืองแร่ ยานพาหนะ และเครื่องใช้ในบ้าน	202.6	88.9	20.0	18.9	18.8	0.0	0.0	0.0
ผลิตภัณฑ์เคมี และเครื่องใช้ไฟฟ้า	6,294.9	2,459.2	1,354.2	905.0	867.1	37.9	0.0	0.0
อุตสาหกรรมเบา	188.6	268.8	201.6	61.5	61.5	0.0	0.0	0.0
รวม (หน่วย : ล้านบาท)	32,282.1	11,137.1	7,454.8	8,682.8	2,248.8	1,424.5	94.06	0.0

ที่มา: BOI

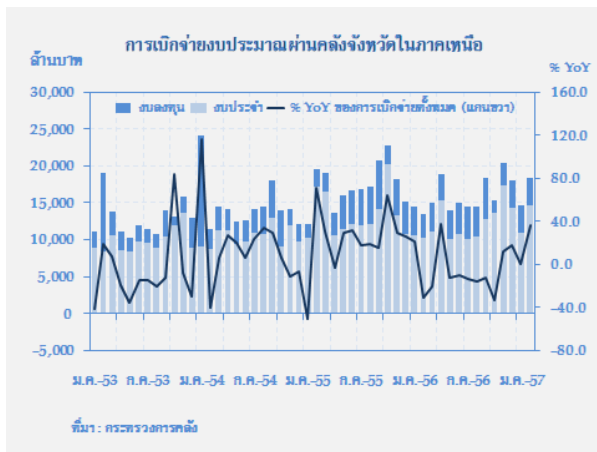
ประเภทแนวราบและแนวสูง ปริมาณการจำหน่ายวัสดุก่อสร้าง หดตัวร้อยละ 2.1 จากการเพิ่มสัดส่วนการจำหน่ายให้กับภาคกลางตอนบน เป็นการชั่วคราว อย่างไรก็ตาม การตอบสนองสำหรับความต่อเนื่องโครงการภาครัฐ ยังมีต่อเนื่อง ปริมาณการจดทะเบียนรถยนต์เชิงพาณิชย์ หดตัวร้อยละ 15.5 ในขณะที่ข้อมูลเบื้องต้น มูลค่านำเข้าเครื่องจักรผ่านด่านศุลกากรภาคเหนือ ขยายตัวร้อยละ 15.1

สำหรับเครื่องชี้ประเภทรายได้ค่าธรรมเนียมที่ดิน ยังคงหดตัวต่อเนื่อง เดือนนี้หดตัวร้อยละ 10.5 สะท้อนภาวะอสังหาริมทรัพย์ที่ชะลอตัวลง

2.7 การเบิกจ่ายงบประมาณผ่านคลังจังหวัดในภาคเหนือ

	2555	2556	2556				2557	
			ครึ่งปีแรก	ครึ่งปีหลัง	ไตรมาส 3	ไตรมาส 4	ม.ค.	ก.พ.
รายจ่ายประจำ (พันล้านบาท)	160.6	147.0	68.2	78.8	33.4	45.4	11.0	14.7
% YoY	28.4	-8.5	-12.7	-4.5	-12.6	2.5	3.2	42.4
รายจ่ายลงทุน (พันล้านบาท)	47.5	44.9	22.7	22.2	13.9	8.3	3.6	3.6
% YoY	-7.2	-5.4	19.6	-22.1	-15.9	-30.6	-6.5	17.7
การเบิกจ่ายทั้งสิ้น (พันล้านบาท)	208.1	191.9	90.9	101.0	47.3	53.7	14.6	18.3
% YoY	18.1	-7.8	-6.4	-9.0	-13.6	-4.5	0.6	36.7

ที่มา : กระทรวงการคลัง



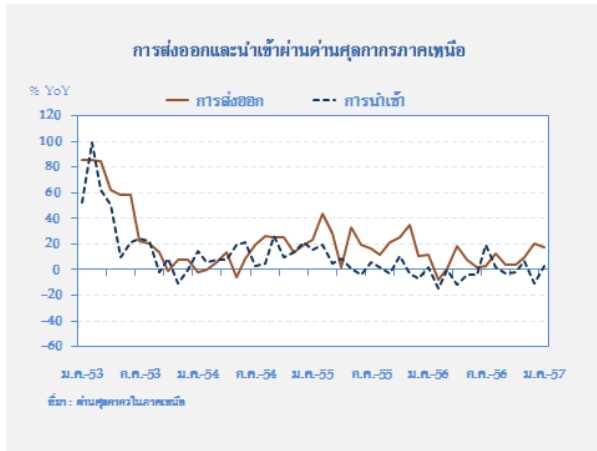
ในเดือนกุมภาพันธ์ 2557 การเบิกจ่ายงบประมาณผ่านคลังจังหวัดในภาคเหนือ มีมูลค่าทั้งสิ้น 18,342.4 ล้านบาท ขยายตัวจากระยะเดียวกันปีก่อนร้อยละ 36.7 เร่งตัวสูงจากทั้งงบประจำและลงทุน ร้อยละ 42.4 และ 17.7 ตามลำดับ โดยรายจ่ายประจำเป็นเงินอุดหนุนให้กับองค์ปกครองส่วนท้องถิ่น เพื่อนำไปดำเนินการตามโครงการต่อเนื่องของรัฐบาล เช่น นมโรงเรียน ค่าเบี้ยยังชีพ ค่าตอบแทนอาสาสมัครสาธารณสุข นอกจากนี้ ค่าตอบแทนและค่าใช้จ่ายยังเบิกจ่ายดีจากค่าใช้จ่ายการจัดประชุมและสัมมนา

ด้านรายจ่ายลงทุนกลับมาขยายตัวหลังจากลดลงมาโดยตลอดในช่วง 4 เดือนก่อนหน้า เนื่องจากเริ่มมีความคืบหน้าของโครงการก่อสร้าง ปรับปรุงและซ่อมแซม ในความรับผิดชอบของกรมทางหลวง กรมทางหลวงชนบท กรมชลประทานและสถานศึกษา

หน่วยงานที่เบิกจ่ายงบประมาณระดับสูงในเดือนนี้ ได้แก่ กรมส่งเสริมการปกครองส่วนท้องถิ่น สำนักงานคณะกรรมการการศึกษาขั้นพื้นฐาน สำนักงานปลัดกระทรวงสาธารณสุข งบกลาง และกรมทางหลวง โดยเบิกจ่ายมากในจังหวัดเชียงใหม่ 2,178.3 ล้านบาท พิษณุโลก 1,917.0 ล้านบาท นครสวรรค์ 1,687.0 ล้านบาท และเพชรบูรณ์ 1,683.0 ล้านบาท

สำหรับอัตราการเบิกจ่ายภาพรวมของภาคเหนืออยู่ที่ร้อยละ 65.2 เพิ่มขึ้นจากร้อยละ 61.3 เดือนก่อน และต่ำกว่าร้อยละ 67.7 ระยะเดียวกันปีก่อน

2.8 การค้าต่างประเทศ



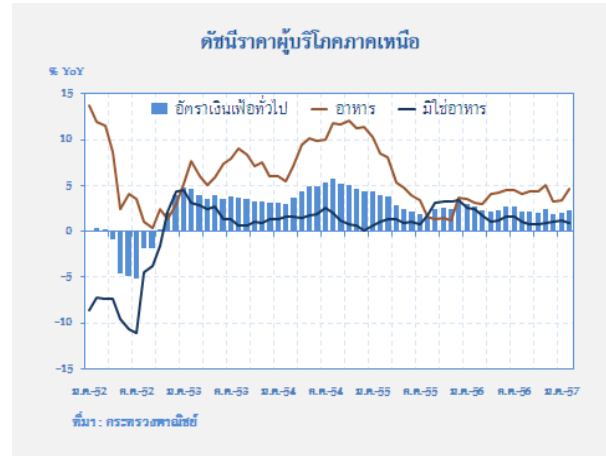
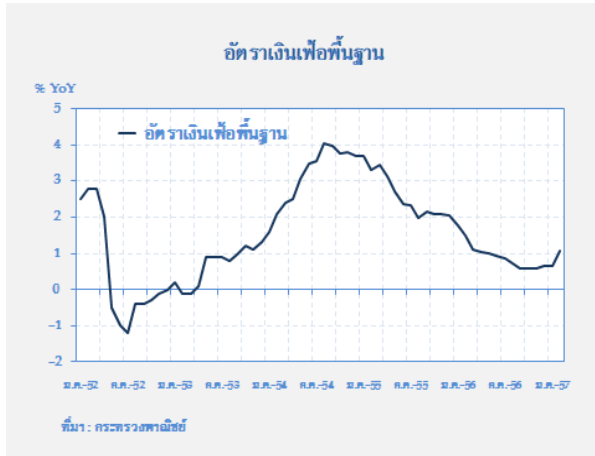
เดือนกุมภาพันธ์ ปี 2557 มูลค่าการส่งออกผ่านด่านศุลกากรในภาคเหนือมีมูลค่า 389.7 ล้านดอลลาร์ สรอ. ขยายตัวจากระยะเดียวกันปีก่อนร้อยละ 17.9 ตามการส่งออกสินค้าในกลุ่มอุตสาหกรรมของผู้ประกอบการในนิคมอุตสาหกรรมภาคเหนือลำพูนไปประเทศอื่นๆ เช่น ชิ้นส่วนอุปกรณ์อิเล็กทรอนิกส์ เครื่องประดับ และส่วนประกอบฮาร์ดดิสก์ไดรฟ์ ด้าน

การส่งออกผ่านชายแดนขยายตัวตามการส่งออกสินค้าอุปโภคบริโภคไป และน้ำมันเชื้อเพลิงไปเมียนมาร์ ส่วนการส่งออกไปลาว และจีนตอนใต้หดตัว

การนำเข้า มีมูลค่า 132.3 ล้านดอลลาร์ สรอ. ขยายตัวจากระยะเดียวกันปีก่อนร้อยละ 19.6 ตามการนำเข้าสินค้าในกลุ่มวัตถุดิบและสินค้าชั้นกลางเพื่อผลิตในอุตสาหกรรม เช่น ชิ้นส่วนอุปกรณ์อิเล็กทรอนิกส์เพชรที่ยังไม่ได้เจียรระไน ด้านการนำเข้าผ่านด่านชายแดนขยายตัวตามการนำเข้าโค กระบือมีชีวิตเฟอร์นิเจอร์และสิ่งประดิษฐ์ที่ทำด้วยไม้ และสินค้าเกษตรที่ใช้สิทธิประโยชน์ทางภาษีจากเมียนมาร์ ส่วนการนำเข้าจากลาวและจีนตอนใต้ ยังคงหดตัวต่อเนื่องตามการนำเข้าถ่านหินลิกไนต์ เป็นสำคัญ

ด้านเสถียรภาพ

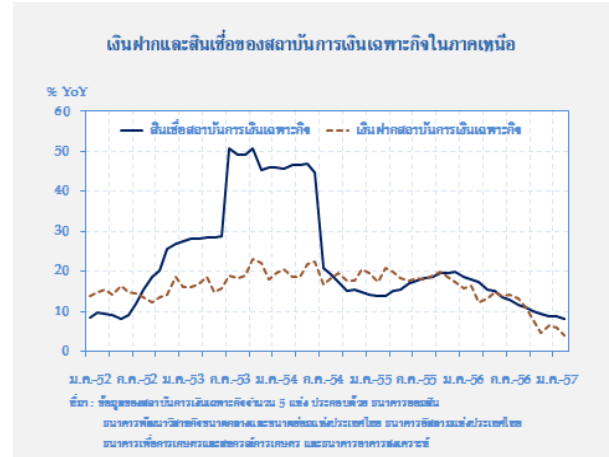
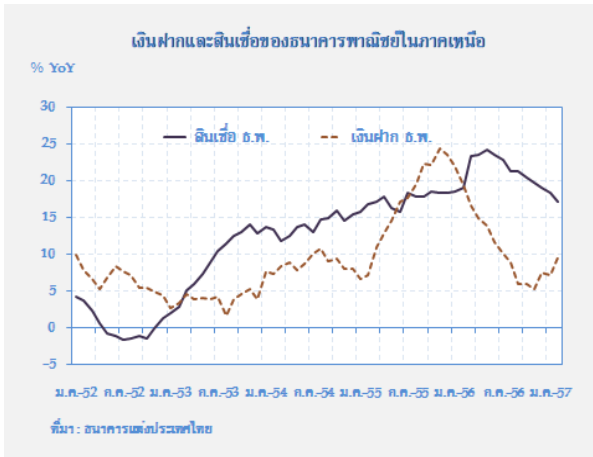
2.9 ระดับราคา



เดือนกุมภาพันธ์ 2557 เงินเฟ้อทั่วไปภาคเหนือ เพิ่มขึ้นจากระยะเดียวกันปีก่อนร้อยละ 2.24 โดยหมวดอาหารและเครื่องดื่ม เพิ่มขึ้นร้อยละ 0.52 และ 4.59 จากเดือนก่อนและระยะเดียวกันปีก่อน ตามการสูงขึ้นของราคาเนื้อสุกร ไก่สด ไข่ ปลา และ สัตว์น้ำ เนื่องจากมีปริมาณสินค้าเข้าสู่ตลาดลดลง เพราะสภาพอากาศแห้งแล้งน้ำไม่เพียงพอต่อการเลี้ยงสัตว์ และผลไม้บางชนิดราคาปรับเพิ่มขึ้น เช่น ส้มเขียวหวาน องุ่น ฝรั่ง และเงาะ เช่นเดียวกับ

อาหารสำเร็จรูปมีการปรับราคาสูงขึ้นตามต้นทุนวัตถุดิบ หมวดอื่น ๆ ไม่ใช่อาหารและเครื่องดื่ม เพิ่มขึ้นร้อยละ 0.15 และ 0.92 จากเดือนก่อนและระยะเดียวกันปีก่อน ตามการสูงขึ้นของค่าเช่าบ้าน ก๊าซหุงต้ม ค่าตรวจรักษาโรค ค่ายาของโรงพยาบาล เอกชน ขณะที่ ราคาน้ำมันเชื้อเพลิงขายปลีกเฉลี่ยในประเทศลดลง เงินเฟ้อพื้นฐานเพิ่มขึ้นจากระยะเดียวกันปีก่อนร้อยละ 1.06

2.10 การเงิน



ณ สิ้นเดือนกุมภาพันธ์ 2557 **เงินฝากของธนาคารพาณิชย์** มียอดคงค้าง 598,393 ล้านบาท ขยายตัวจากระยะเดียวกันปีก่อนร้อยละ 9.6 ยอดคงค้างเงินฝากเพิ่มขึ้นจากเดือนก่อน 10,525 ล้านบาท โดยเพิ่มขึ้นทุกจังหวัด โดยเฉพาะเชียงใหม่ กำแพงเพชรและเพชรบูรณ์ จากเงินงบประมาณของส่วนราชการและสถาบันการศึกษา เพื่อนำไปใช้ในโครงการต่างๆ ประกอบกับมีเงินฝากของลูกค้าธนาคารออมสินที่ถอนเงินมาฝากทั้งในธนาคารพาณิชย์และสถาบันการเงินเฉพาะกิจอื่น เนื่องจากสถานการณ์ทางการเมือง ส่งผลกระทบต่อความเชื่อมั่นของลูกค้า ทำให้ยอดคงค้างเงินฝากของธนาคารออมสินลดลงเกือบทุกจังหวัด อย่างไรก็ตาม สถานการณ์ดังกล่าวคลี่คลายลงตามลำดับจนกลับเข้าสู่ภาวะปกติแล้ว ส่งผลให้**เงินฝากของสถาบันการเงินเฉพาะกิจ** ขยายตัวร้อยละ 4.1 ชะลอตัวจากร้อยละ 5.9 เดือนก่อน โดยมียอดคงค้าง 362,671 ล้านบาท

ด้านเงินให้สินเชื่อของธนาคารพาณิชย์ มียอดคงค้าง 569,954 ล้านบาท ขยายตัวร้อยละ 17.2 ชะลอ

ตัวต่อเนื่องเป็นเดือนที่ 9 โดยยอดคงค้างเพิ่มขึ้นจากเดือนก่อน 1,610 ล้านบาท จากความต้องการสินเชื่อของธุรกิจค้าพืชไร่ ค่าปลั๊กคำสั่ง ก่อสร้าง แปรรูปเกษตรและสินเชื่ออุปโภคบริโภคส่วนบุคคล ภายใต้แรงกดดันจากการชะลอตัวของภาวะเศรษฐกิจ หนี้ครัวเรือนและการระมัดระวังการพิจารณาสินเชื่อของธนาคารพาณิชย์ ส่วน**เงินให้สินเชื่อของสถาบันการเงินเฉพาะกิจ** มียอดคงค้าง 582,874 ล้านบาท ขยายตัวร้อยละ 8.3 ยอดคงค้างเพิ่มขึ้นเกือบพันล้านบาท โดยเฉพาะสินเชื่อเกษตรกรและเพื่อที่อยู่อาศัยในธนาคารเพื่อการเกษตรและสหกรณ์การเกษตรและธนาคารอาคารสงเคราะห์

สำหรับ**สัดส่วนเงินให้สินเชื่อต่อเงินฝากของธนาคารพาณิชย์**อยู่ที่ร้อยละ 95.2 ลดลงจากร้อยละ 96.7 เดือนก่อน ตามการชะลอตัวของเงินให้สินเชื่อขณะที่**สัดส่วนเงินให้สินเชื่อต่อเงินฝากของสถาบันการเงินเฉพาะกิจ**อยู่ที่ร้อยละ 160.7 เพิ่มขึ้นจากร้อยละ 158.6 เดือนก่อน

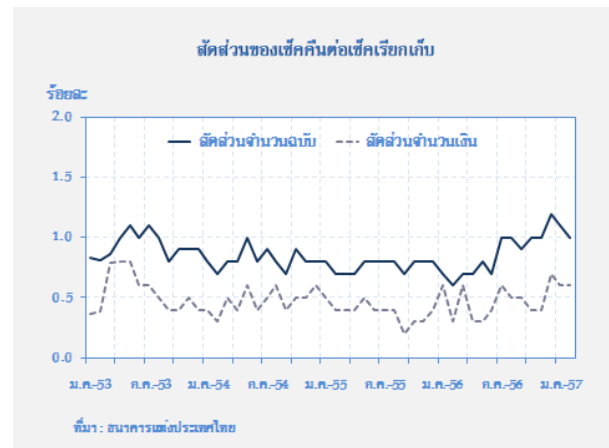
2.11 สำนักหักบัญชี

	2555	2556	2556				2557	
			ครึ่งปีแรก	ครึ่งปีหลัง	ไตรมาส 3	ไตรมาส 4	ม.ค.	ก.พ.
ปริมาณเช็คเรียกเก็บ (พันฉบับ)	3,072.7	2,655.3	1,425.4	1,229.9	661.9	568.0	214.2	189.0
มูลค่าเช็คเรียกเก็บ (พันล้านบาท)	690.3	649.3	331.0	318.3	156.3	162.0	57.8	50.7
ปริมาณเช็คคืน (พันฉบับ)	23.3	22.4	10.2	12.2	6.2	6.0	2.4	1.9
มูลค่าเช็คคืน (พันล้านบาท)	2.6	3.1	1.4	1.7	0.8	0.9	0.3	0.3

ในเดือนกุมภาพันธ์ 2557 การใช้เช็คผ่านสำนักหักบัญชี ทั้ง 18 แห่งในภาคเหนือ มีปริมาณเช็คเรียกเก็บจำนวน 188,980 ฉบับ มูลค่า 50,738.1 ล้านบาท โดยปริมาณเช็คเรียกเก็บลดลงร้อยละ 15.9 แต่มูลค่าเพิ่มขึ้นเล็กน้อยร้อยละ 0.8 เนื่องจากเช็คส่วนใหญ่มีมูลค่าสูง อีกทั้งการชำระสินค้าและบริการมีทางเลือกอื่นที่หลากหลายและสะดวกรวดเร็ว

ด้านปริมาณเช็คคืนด้วยเหตุผลไม่มีเงิน มีจำนวน 1,859 ฉบับ มูลค่า 292.4 ล้านบาท เพิ่มขึ้นร้อยละ 29.9 และ 80.0 ตามลำดับ สะท้อนถึงผู้ประกอบการบางรายเริ่มมีปัญหาดสภาพคล่องทางการเงิน

สำหรับสัดส่วนเช็คคืนด้วยเหตุผลไม่มีเงินต่อเช็คเรียกเก็บ ทั้งปริมาณและมูลค่าอยู่ที่ร้อยละ 1.0 และ 0.6 ใกล้เคียงกับเดือนก่อน และสูงกว่าระยะเดียวกันปีก่อน



ภาวะแรงงาน

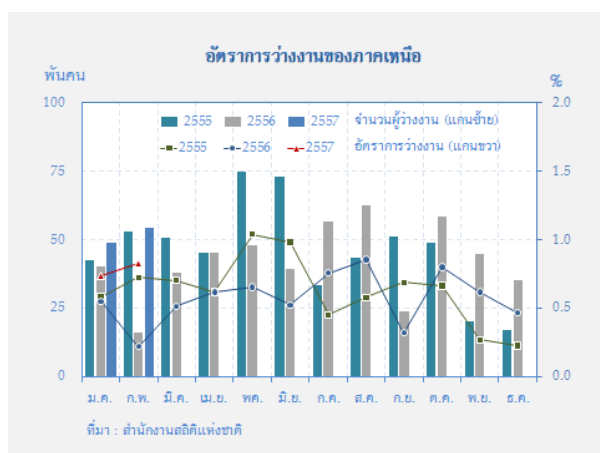
2.12 การจ้างงานในภาคเหนือ

รายการ	2555	2556	2556				2557	
			ครึ่งปีแรก	ครึ่งปีหลัง	ไตรมาส 3	ไตรมาส 4	ม.ค.	ก.พ.
จำนวนผู้ว่างงาน (พันคน)	45	41	35	48	50	46	49	54
อัตราการว่างงาน (ร้อยละ)	0.6	0.6	0.5	0.7	0.7	0.6	0.7	0.8

ที่มา: สำนักงานสถิติแห่งชาติ

หมายเหตุ : มีการเปลี่ยนแปลงค่าคาดการณ์การประชากรประเทศไทย พ.ศ.2553 (ฉบับใหม่) ทำให้ไม่สามารถนำจำนวนผู้มีงานทำมาพิจารณาเปรียบเทียบอัตราการเปลี่ยนแปลงจากระยะเดียวกันปีก่อนได้

ในเดือนกุมภาพันธ์ 2557 การจ้างงานโดยรวมของภาคเหนือลดลงตามการจ้างงานภาคเกษตรกรรม ขณะที่การจ้างงานนอกภาคเกษตรยังคงขยายตัว ด้านอัตราการว่างงานปรับเพิ่มขึ้นแต่ยังคงอยู่ในระดับต่ำ



การจ้างงาน ผู้มีงานทำมีจำนวน 6.4 ล้านคน ลดลงจากระยะเดียวกันปีก่อนร้อยละ 2.2 ตามการจ้างงานในภาคเกษตรกรรมลดลงร้อยละ 6.7 เนื่องจากผลผลิตเกษตรลดลง ขณะที่การจ้างงานนอกภาคเกษตรขยายตัวเล็กน้อยร้อยละ 1.8 จากการจ้างงานภาคการผลิตเพิ่มขึ้นร้อยละ 8.7 สอดคล้องกับภาคอุตสาหกรรมการผลิตเพื่อการส่งออกที่มีแนวโน้มดี


ขึ้นตามการฟื้นตัวของเศรษฐกิจโลก ด้านภาคการค้าและภาคบริการยังขยายตัวร้อยละ 3.1 และ 2.9 ขณะที่การจ้างงานในภาคการก่อสร้างลดลงร้อยละ 4.7 ตามภาวะตลาดอสังหาริมทรัพย์เนื่องจากโครงการก่อสร้างทยอยแล้วเสร็จ และโครงการก่อสร้างใหม่ชะลอตัวลง

อัตราการว่างงาน เพิ่มขึ้นจากระยะเดียวกันปีก่อน มีผู้ว่างงานจำนวน 54,440 คน คิดเป็นอัตราการว่างงานร้อยละ 0.8 ส่วนใหญ่จบการศึกษาในระดับอุดมศึกษา และประถมศึกษา ในจำนวนผู้ว่างงานร้อยละ 68.6 ส่วนใหญ่เคยทำงานในภาคการเกษตร ก่อสร้าง และการค้า เป็นผู้ที่ไม่เคยทำงานมาก่อนที่เข้าสู่ตลาดแรงงานเป็นครั้งแรกร้อยละ 31.4

จำนวนผู้ประกันตนในระบบประกันสังคม ณ สิ้นเดือนกุมภาพันธ์ 2557 รวมตามมาตรา 33 (ภาคบังคับ) และ 39 (ภาคสมัครใจ) มีจำนวน 833,790 ราย เพิ่มขึ้นจากระยะเดียวกันปีก่อนร้อยละ 3.1 โดยจำแนกเป็นผู้ประกันตนตามมาตรา 33 จำนวน 673,354 ราย เพิ่มขึ้นร้อยละ 1.9 และผู้ประกันตนตามมาตรา 39 มีจำนวน 160,436 ราย เพิ่มขึ้นร้อยละ 8.8

จำนวนผู้ประกันตนที่ขอรับประโยชน์ทดแทน กรณีว่างงาน ณ สิ้นเดือนกุมภาพันธ์ 2557 ผู้ออกจาก งานที่ถูกเลิกจ้างมีจำนวน 3,078 คน เพิ่มขึ้นจากเดือน	ก่อนและระยะเดียวกันปีก่อนร้อยละ 0.5 และร้อยละ 30.8
--	---

ส่วนที่ 3 ตารางเครื่องชี้วัดเศรษฐกิจที่สำคัญ

	2557					
	ก.ย.	ต.ค.	พ.ย.	ธ.ค.	ม.ค.	ก.พ.
<div style="display: flex; justify-content: space-between; align-items: center;">  <div style="text-align: center;"> <p>ตารางแนบแสดงข่าวเศรษฐกิจและการเงินภาคเหนือเดือนกุมภาพันธ์ 2557</p> <p>จัดทำโดย ธนาคารแห่งประเทศไทย สำนักงานภาคเหนือ (โทร.0 5393 1131)</p> <p>ธนาคารแห่งประเทศไทย (The Internet ที่ http://www.bot.or.th)</p> </div> </div>						
ธนาคารแห่งประเทศไทย						
ธนาคารแห่งประเทศไทย						
ภาคเศรษฐกิจจริง (% การเปลี่ยนแปลงจากระยะเดียวกันปีก่อน นอกจากจะระบุเป็นอย่างอื่น)						
ดัชนีรายได้เกษตรกร	-2.7 ^R	-5.9 ^R	-6.4 ^R	-2.7 ^R	-2.6 ^R	-5.4 ^P
ดัชนีผลผลิตสินค้าเกษตร	2.0 ^R	-0.2 ^R	-0.5 ^R	3.6 ^R	4.6 ^R	4.1 ^P
ดัชนีราคาสินค้าเกษตร	-4.6 ^R	-5.7 ^R	-5.9 ^R	-6.1 ^R	-6.8 ^R	9.1 ^P
ราคาสินค้าเกษตรสำคัญ						
ข้าวเปลือกเจ้าในปี 14-15 %	-15.5	-16.1	-19.6	-19.7	-22.4	-21.9
อ้อยโรงงาน	N.A.	N.A.	-13.9	-14.2	-13.8	-13.3
มันสำปะหลัง	N.A.	-6.1	-1.2	-5.3	5.8	23.9
สุกรเกิน 100 กิโลกรัม	17.4	19.4	19.0	18.3	20.2	13.9
ไก่รุ่นพันธุ์เนื้อ	23.1	26.1	10.8	1.9	2.4	3.2
ไข่ไก่สดคละ	27.7	36.4	30.3	22.5	20.1	15.6
ดัชนีผลผลิตอุตสาหกรรมที่ปรับฤดูกาล (ระดับ)	96.5 ^R	108.3 ^R	108.6 ^R	98.9 ^R	104.1 ^R	115.3 ^P
ดัชนีผลผลิตอุตสาหกรรมที่ไม่ปรับฤดูกาล (ระดับ)	77.6 ^R	97.5 ^R	133.9 ^R	123.9 ^R	112.1 ^R	126.4 ^P
ดัชนีผลผลิตอุตสาหกรรมที่ไม่ปรับฤดูกาล	0.3 ^R	13.9 ^R	0.8 ^R	8.6 ^R	8.4 ^R	21.3 ^P
ภาคบริการ						
- จำนวนผู้โดยสารผ่านท่าอากาศยาน	27.3	20.8	22.6	18.6 ^R	24.4 ^R	19.9 ^P
- ภาษีมูลค่าเพิ่มประเภทโรงแรมและภัตตาคาร *(สะท้อนภาพเดือนก่อนหน้า)	11.1	14.0	13.0	16.0 ^R	19.8 ^R	12.3 ^P
- อัตราการเข้าพัก (ร้อยละ)	46.3	51.9	70.3 ^R	70.3 ^R	67.0 ^R	71.7 ^P
- ราคาห้องพักรวมเฉลี่ย (บาท)	1,248.5	1,408.4	1,688.6 ^R	1,854.8 ^R	1,757.3 ^R	1,746.6 ^P
ภาคการค้า						
- ดัชนีคำสั่ง	17.7	14.0	12.9	7.6	3.5 ^R	3.8 ^P
- ดัชนีคำสั่งปลีก	-4.0	-6.1	-10.6	-11.6	-12.8 ^R	-11.1 ^P
ดัชนีการอุปโภคบริโภค						
- ยอดขายหมวดคำสั่งปลีกและหมวดอื่น ๆ ที่เกี่ยวข้องกับการบริโภค (Real term)	1.4	-1.7	-4.9	-6.9	-8.4 ^R	-7.0 ^P
- ปริมาณรถยนต์จดทะเบียน	-6.4	-20.5	-43.5	-58.8	-23.2	-34.5
- ปริมาณรถจักรยานยนต์จดทะเบียน	-8.7	17.0	-22.3	-19.8	-19.8	-33.3
ดัชนีการลงทุนภาคเอกชน						
- พื้นที่รับอนุญาตก่อสร้างในเขตเทศบาล	13.2	8.3	-40.3	-24.9	-40.4	85.0
- ค่าธรรมเนียมขายและขายฝากที่ดิน	15.2	2.0	2.3	13.4	-13.2	-10.5
การเบิกจ่ายงบประมาณผ่านคลังจังหวัด						
- รายจ่ายประจำ	-9.1	-32.4	31.2	32.3	3.2	42.4
- รายจ่ายลงทุน	-17.8	-38.5	-39.3	-16.4	-6.5	17.7
ดัชนีราคาผู้บริโภคทั่วไป						
- อาหารและเครื่องดื่ม	4.37	4.36	5.03	3.24	3.40	4.59
- มิใช่อาหารและเครื่องดื่ม	0.83	0.75	0.87	1.06	1.17	0.92
ดัชนีราคาผู้บริโภคพื้นฐาน (ไม่รวมราคาอาหารสดและพลังงาน)						
	0.58	0.59	0.59	0.66	0.65	1.06
ภาคต่างประเทศ (ด้านดอลลาร์ สรอ. นอกจากจะระบุเป็นอย่างอื่น)						
สินค้าออกผ่านด่านศุลกากร	388.2	400.8	434.6	443.5	408.1	389.7
(Δ %)	3.6	3.5	9.4	20.9	17.2	17.9
สินค้าเข้าผ่านด่านศุลกากร	141.4	134.3	148.7	117.7	140.4	132.3
(Δ %)	-3.1	-2.4	6.8	-11.0	3.2	19.6
ภาคการเงิน (พันล้านบาท นอกจากจะระบุเป็นอย่างอื่น)						
เงินฝากของธนาคารพาณิชย์	561.2	563.7	572.4	583.6	587.9	598.4
(Δ %)	6.0	6.0	5.2	7.5	7.2	9.6
เงินให้สินเชื่อของธนาคารพาณิชย์	551.0	556.7	562.8	568.3	568.3	570.0
(Δ %)	21.3	20.5	19.8	19.1	18.4	17.2

P = ข้อมูลเบื้องต้น R = มีการปรับปรุงข้อมูล N.A. = ยังไม่มีข้อมูล

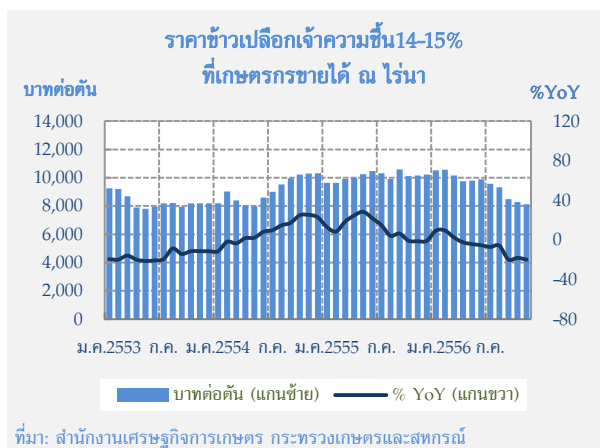
ส่วนที่ 4 รายงานพิเศษ

สินค้าเกษตรสำคัญ : ข้าว¹

เดือนกุมภาพันธ์ 2557 ราคาข้าวเปลือกภายในประเทศ พิจารณาจากข้าวเปลือกเจ้าซึ่งเป็นราคานอกโครงการลดลงจากเดือนก่อนและระยะเดียวกันปีก่อนมาอยู่ในระดับต่ำสุดในรอบ 3 ปี ส่วนหนึ่งเป็นผลจากอุปทานในตลาดเพิ่มขึ้นทั้งการระบายข้าวในสต็อกของรัฐและผลผลิตฤดูนาปีเพิ่มขึ้น เนื่องจากภาวะอากาศเอื้ออำนวย ขณะที่ความต้องการข้าวขาวจากต่างประเทศชะลอลง

1. ภาวะราคาข้าว

1.1 เดือนกุมภาพันธ์ 2557



ราคาข้าวเปลือกภายในประเทศ ซึ่งเป็นราคานอกโครงการรับจำนำ พิจารณาจากข้าวเปลือกเจ้าความชื้น 15% มีราคาเฉลี่ยตันละ 7,827 บาท ต่ำสุดในรอบ 3 ปี ลดลงจากตันละ 7,914 บาท ในเดือนก่อน และลดลงร้อยละ 25.9 เมื่อเทียบกับระยะเดียวกันปีก่อน ส่วนหนึ่งเป็นผลจากผลผลิตฤดูนาปี

เพิ่มขึ้นโดยเฉพาะแหล่งผลิตสำคัญ เช่น ภาคตะวันออกเฉียงเหนือและภาคเหนือ เนื่องจากภาวะอากาศเอื้ออำนวย ประกอบกับทางการเร่งระบายข้าวในสต็อกที่มีอยู่มากอย่างต่อเนื่อง โดยวางเป้าหมายจะระบายข้าวเดือนละประมาณ 1.0 ล้านตันคิดเป็นเงินประมาณ 8,000 - 10,000 ล้านบาท เพื่อนำเงินเป็นทุนหมุนเวียนในการจ่ายค่าข้าวเปลือกที่รับจำนำจากเกษตรกรรอบฤดูนาปี ปีการผลิต 2556/57² ซึ่ง ณ 28 กุมภาพันธ์ 2557 มีเกษตรกรนำข้าวเปลือกมาจำนำกับทางการแล้วจำนวน 1.9 ล้านราย ปริมาณ 11.6 ล้านตันข้าวเปลือก มูลค่าประมาณ 190 แสนล้านบาท ขณะที่เกษตรกรได้รับเงินค่าจำนำแล้วมีเพียง 0.6 ล้านราย จำนวนประมาณ 4 ล้านตัน เป็นเงิน 68,676.3 ล้านบาท³

1.2 แนวโน้มราคาข้าว

ราคาข้าวเปลือกภายในประเทศ ปี 2557 มีแนวโน้มลดลงตามราคาข้าวในตลาดโลก และการปรับนโยบายรับจำนำฤดูนาปี ปีการผลิต 2556/57 ของทางการไทยด้วยข้อจำกัดด้านงบประมาณ โดยจำกัดมูลค่าผลผลิตเข้าร่วมโครงการฯ จากเดิมรายละไม่เกิน 500,000 บาท เหลือไม่เกินรายละ 350,000 บาท รวมทั้งคาดว่าทางการจะระบายข้าวในสต็อกที่คงเหลืออยู่มากต่อเนื่องไปจนถึงสิ้นปี

¹ จัดทำโดย: น.ส.ดวงทิพย์ ศิริกาญจนารักษ์ เศรษฐกรอาวุโส ส่วนเศรษฐกิจภาค สำนักงานภาคเหนือ E-mail: DoungtiS@bot.or.th โทรศัพท์ 0-5393-1147

Disclaimer: บทความนี้เป็นความเห็นของผู้เขียน ไม่จำเป็นต้องสอดคล้องกับความเห็นของธนาคารแห่งประเทศไทย จัดทำขึ้นเพื่อประกอบการวิเคราะห์และประเมินเศรษฐกิจ

² ระยะเวลารับจำนำ 1 ตุลาคม 2556 – 28 กุมภาพันธ์ 2557 ยกเว้นภาคใต้จะสิ้นสุดวันที่ 31 กรกฎาคม 2557

³ ข้อมูล ณ วันที่ 3 มีนาคม 2557 (ที่มา : กรมการค้าภายในกระทรวงพาณิชย์ อ้างอิงจาก ธ.ก.ส.)

2. ปัจจัยกำหนดราคา

2.1 ปัจจัยเชิงโครงสร้าง

ตารางที่ 1 ปริมาณการผลิต การบริโภค และสต็อกข้าวโลก (หน่วย: ล้านตันข้าวสาร)			
	2554/55	2555/56	2556/57
ผลผลิต	466.5	471.5	471.5
บริโภค	459.4	467.2	473.3
การค้า	39.8	38.7	40.4
สต็อกปลายปี	106.7	111.0	105.0

ที่มา: United States Department of Agriculture

ความต้องการข้าวไทยจากต่างประเทศ เดือนกุมภาพันธ์ 2557 ไทยส่งออกข้าวจำนวน 709,833.0 ตัน มูลค่า 12,233.5 ล้านบาท เพิ่มขึ้นเมื่อเทียบกับระยะเดียวกันปีก่อนร้อยละ 66.2 และร้อยละ 29.7 ตามลำดับ เนื่องจากส่วนต่างระหว่างราคาข้าวไทยและเวียดนามลดลงจากช่วงก่อนหน้าเหลือตันละ 65.8 ดอลลาร์ สรอ. ประกอบกับผลผลิตข้าวเวียดนามออกสู่ตลาดไม่มาก เพราะส่วนใหญ่อยู่ในช่วงเพาะปลูก ส่งผลให้ผู้นำเข้าข้าวในต่างประเทศหันมาซื้อข้าวไทยแทน ทั้งนี้ปี 2557 กระทรวงพาณิชย์ได้กำหนดเป้าหมายปริมาณส่งออกข้าว 8.0 ล้านตัน มูลค่าส่งออกข้าวประมาณ 4,800 ล้านดอลลาร์ สรอ. เพิ่มขึ้นจากปี 2556 ร้อยละ 14.8 และ 5.4 ตามลำดับ

การผลิตเดือนกุมภาพันธ์ 2557 ซึ่งเป็นช่วงปลายฤดูนาปีมีผลผลิตข้าวเปลือกออกสู่ตลาดประมาณ 0.6 ล้านตัน ทั้งนี้ สำนักงานเศรษฐกิจการเกษตรคาดว่าผลผลิตฤดูนาปี ทั้งปีการผลิต 2556/57 จะมีปริมาณ

28.2 ล้านตัน เพิ่มขึ้นจากปีก่อนร้อยละ 3.4 ตามการเพิ่มขึ้นของผลผลิตเฉลี่ยต่อไร่เป็นสำคัญ จากภาวะอากาศเอื้ออำนวย สำหรับผลผลิตฤดูนาปรัง ปีการผลิต 2557 ซึ่งอาศัยน้ำจากชลประทานเป็นหลัก โดยผลผลิตจะทยอยออกสู่ตลาดตั้งแต่เดือนหน้า คาดว่า มีปริมาณ 8.5 ล้านตัน ลดลงจากปีก่อนร้อยละ 21.4 ตามการลดลงของพื้นที่เพาะปลูก ส่วนหนึ่งเป็นผลจากกรมชลประทานรณรงค์ให้เกษตรกรลดการปลูกข้าวนาปรังเพื่อป้องกันผลผลิตเสียหายจากปัญหาขาดแคลนน้ำ เพราะปริมาณน้ำต้นทุนของกลุ่มแม่น้ำเจ้าพระยาจากเขื่อนหลักโดยเฉพาะเขื่อนภูมิพลและสิริกิติ์อยู่ในเกณฑ์น้อย ประกอบกับปริมาณน้ำฝนอยู่ในระดับต่ำ

2.2 ปัจจัยระยะปานกลาง

สินค้าโภคภัณฑ์ ราคาซื้อขายข้าวในตลาดชิคาโก Chicago Board of Trade (CBOT) เฉลี่ยเดือนกุมภาพันธ์ 2557 (ส่งมอบเดือนมีนาคม 2557) ลดลงจากตันละ 11,301 บาทต่อตันเดือนก่อน เหลือ 11,253 บาทต่อตัน ส่วนหนึ่งเป็นผลจากนักลงทุนรอดูสถานการณ์ระบายข้าวของไทย และราคาส่งมอบในช่วงต่อไปที่มีแนวโน้มลดลง

สินค้าคงคลัง ในเดือนนี้ USDA คาดว่าสต็อกข้าวสารไทย ณ สิ้นปี 2557 จะเพิ่มขึ้นจาก 12.8 ล้านตัน ปีก่อน เป็น 14.7 ล้านตัน จากการเพิ่มขึ้นของสต็อกในโครงการรับจำนำของทางการไทยในช่วงต้นปีจากเดิมที่เหลืออยู่มาก สำหรับสต็อกข้าวสารโลกต่อความต้องการบริโภค มีสัดส่วนร้อยละ 22.2 ลดลงจากร้อยละ 23.5 ปีก่อน

ส่วนที่ 5 ลำดับเหตุการณ์สำคัญทางเศรษฐกิจและการเงินที่เกี่ยวข้องกับภาคเหนือ

เรื่อง	สาระสำคัญ	วันที่ประกาศ
<p>ด้านการเกษตร</p> <p>ก.พาณิชย์เปิดประมูลข้าว AFET รอบที่ 6 ปริมาณ 2.3 แสนตัน เตรียมเปิดประมูลอีก 2 แสนตัน 12 มี.ค.57</p>	<p>26 ก.พ. 57 นายสุชาติ ลินรัตน์ รองอธิบดีกรมการค้าภายในเปิดเผยว่า การเปิดประมูลข้าวสารสต็อกรัฐบาลที่ได้จากโครงการรับจำนำข้าว ฤดูกาล 2555/56 และ 2556/57 ผ่านตลาดสินค้าเกษตรล่วงหน้าแห่งประเทศไทย (AFET) ปริมาณ 2.3 แสนตัน แบ่งเป็นข้าวขาว 5% ปริมาณ 1.62 แสนตัน และข้าวหอมมะลิ 100% ชั้น 2 ปริมาณ 68,500 ตัน มีผู้เข้าร่วมเสนอราคาส่วนต่าง (ค่า Basis) ทั้งหมด 16 ราย โดยข้าวขาว 5% เสนอซื้อครบทุกกอง ราคาเสนอซื้อส่วนต่าง -1.70 บาท/กก. ถึง -4 บาท/กก. ส่วนข้าวหอมมะลิ 100% ชั้น 2 เสนอซื้อรวม 29,400 ตัน ราคาเสนอซื้อส่วนต่าง -1.60 บาท/กก. ถึง -6.40 บาท/กก. ส่วนใหญ่ราคาใกล้เคียงกับรอบที่ผ่านมา การประมูลครั้งนี้เป็นครั้งที่ 3 ในรอบปี และเป็นครั้งที่ 6 ตั้งแต่ปี 2556</p>	<p>26 ก.พ. 57</p> <p>กรมการค้าภายใน</p>
<p>ผลการจัดสรรปริมาณหอมหัวใหญ่ที่จะออกหนังสือรับรองแสดงการได้รับสิทธิชำระภาษีในโควตาตามพันธกรณีตามความตกลงการค้าโลก (WTO) สำหรับปี 2557</p>	<p>ตามที่ได้มีระเบียบกระทรวงพาณิชย์ว่าด้วยหลักเกณฑ์ วิธีการและเงื่อนไขในการออกหนังสือรับรองแสดงการได้รับสิทธิชำระภาษีในโควตาตามพันธกรณีตามความตกลงการค้าโลก (WTO) สำหรับสินค้าหอมหัวใหญ่ ปี 2555 ถึงปี 2557 พ.ศ. 2555 กำหนดให้ชุมนุมสหกรณ์ผู้ปลูกหอมหัวใหญ่แห่งประเทศไทย จำกัด เป็นผู้จัดสรรปริมาณการนำเข้าให้นิติบุคคลผู้นำเข้าหอมหัวใหญ่ สำหรับปี 2555 ถึงปี 2557 ปีละไม่เกิน 365 เมตริกตัน นั้น ผลการจัดสรรปริมาณการนำเข้าหอมหัวใหญ่ปี 2557 มีปริมาณรวม 365 เมตริกตัน ผู้ได้รับจัดสรรให้นำเข้าหอมหัวใหญ่มีจำนวน 3 ราย คือ (1) บริษัท เซ็นเซียนท์ เทคโนโลยีส์ (ประเทศไทย) จำกัด 233 ตัน (2) บริษัท ยูนิลีเวอร์ ไทย โฮลดิ้งส์ จำกัด 112 ตัน และ (3) บริษัท อินเตอร์เนชั่นแนล เฟลเวอร์ส แอนด์ เฟรแกรนซ์ (ประเทศไทย) จำกัด 20 ตัน</p>	<p>31 ม.ค. 57</p> <p>(ราชกิจจานุเบกษา 23 ต.ค. 56)</p>