



ธนาคารแห่งประเทศไทย

รายงานเศรษฐกิจและการเงินภาคเหนือ

เดือนพฤษภาคม 2557

ส่วนเศรษฐกิจภาค
สำนักงานภาคเหนือ
โทร. 0 5393 1164

หมายเหตุ รายงานฉบับนี้เผยแพร่ที่

<http://www.bot.or.th/Thai/EconomicConditions/Thai/North/EconConditions/NREconReport/Pages/NREconReport.aspx>

สารบัญ

ส่วนที่ 1 บทสรุป	1
ส่วนที่ 2 ภาวะเศรษฐกิจภาคเหนือ	
ด้านอุปทาน	
2.1 ภาคเกษตรกรรม	2
2.2 ภาคอุตสาหกรรม	3
2.3 ภาคการท่องเที่ยว	4
2.4 ภาคการค้า	5
ด้านอุปสงค์	
2.5 การอุปโภคบริโภคภาคเอกชน	6
2.6 การลงทุนภาคเอกชน	7
2.7 การเบิกจ่ายงบประมาณผ่านคลังจังหวัดในภาคเหนือ	8
2.8 การค้าต่างประเทศ	9
เสถียรภาพ	
2.9 ระดับราคา	10
ภาวะการเงิน	
2.10 การเงิน	11
2.11 สำนักหักบัญชี	12
ภาวะแรงงาน	
2.12 การจ้างงาน	13
ส่วนที่ 3 ตารางเครื่องชี้วัดเศรษฐกิจที่สำคัญ	14
ส่วนที่ 4 รายงานพิเศษ สินค้าเกษตรสำคัญ : ข้าว เดือนพฤษภาคม 2557	15
ส่วนที่ 5 ลำดับเหตุการณ์สำคัญทางเศรษฐกิจและการเงินที่เกี่ยวข้องกับภาคเหนือ	17

รายงานเศรษฐกิจและการเงินภาคเหนือ
เดือนพฤษภาคม ปี 2557

ส่วนที่ 1 สรุปภาวะเศรษฐกิจภาคเหนือ

ภาวะเศรษฐกิจการเงินภาคเหนือ เดือนพฤษภาคม 2557 โดยรวมทรงตัวจากเดือนก่อน แม้ภาคการผลิตสินค้าอุตสาหกรรมและการส่งออกขยายตัวตามการฟื้นตัวของอุปสงค์จากต่างประเทศ และสถานการณ์ทางการเมืองภายในประเทศที่มีความชัดเจนขึ้นในช่วงปลายเดือน อย่างไรก็ตาม คริวเรือนและธุรกิจยังคงระมัดระวังการอุปโภคบริโภคจากภาวะหนี้สินอยู่ในระดับสูง และรายได้เกษตรกรลดลงมากจากภาวะ

ความแห้งแล้งและราคาข้าวที่ลดลง แม้ทางการจะเริ่มทยอยจ่ายเงินโครงการรับจำนำข้าวให้แก่ชาวนา รวมทั้งการท่องเที่ยวชะลอลงและผู้ประกอบการยังชะลอการลงทุนรอความชัดเจนของการฟื้นตัวทางเศรษฐกิจสำหรับเสถียรภาพเศรษฐกิจในประเทศอยู่ในเกณฑ์ดี อัตราการว่างงานอยู่ในระดับต่ำ อัตราเงินเพื่อปรับสูงขึ้นเล็กน้อย เงินฝากและสินเชื่อชะลอตัว

% YoY	2556	2556			2557		
		ครึ่งปีแรก	ไตรมาส 3	ไตรมาส 4	ไตรมาส 1	เม.ย.	พ.ค.
ดัชนีการอุปโภคบริโภคภาคเอกชน	1.8 ^R	7.5 ^R	-0.3 ^R	-6.4 ^R	-6.0 ^R	-5.9 ^R	-5.8 ^P
ดัชนีการลงทุนภาคเอกชน	-1.8 ^R	6.9	-7.8	-11.3	-4.0 ^R	-3.7 ^R	-4.5 ^P
การใช้จ่ายของภาครัฐ	-7.8	-6.4	-13.6	-4.5	17.4	-25.3	0.8
มูลค่าการส่งออกสินค้า	6.8	4.8	6.3	11.1	15.8	9.5	12.2
มูลค่าการนำเข้าสินค้า	-1.6	-5.3	5.8	-2.0	6.4	15.4	6.9
รายได้เกษตรกร	-0.6 ^R	3.0 ^R	-3.7 ^R	-4.7 ^R	-6.2 ^R	-29.9 ^R	-28.3 ^P
ดัชนีผลผลิตอุตสาหกรรม	-0.6 ^R	-2.9 ^R	-5.2 ^R	6.8 ^R	6.6 ^R	-0.1 ^R	3.6 ^P
อัตราการเข้าพัก (ร้อยละ)	54.9 ^R	60.7	50.6 ^R	64.2 ^R	64.4 ^P	49.1 ^R	40.0 ^P

ที่มา : รวบรวมโดยธนาคารแห่งประเทศไทย สำนักงานภาคเหนือ

หมายเหตุ: ^P ข้อมูลเบื้องต้น

^R มีการปรับปรุงข้อมูล

ส่วนที่ 2 ภาวะเศรษฐกิจภาคเหนือ

ด้านอุปทาน

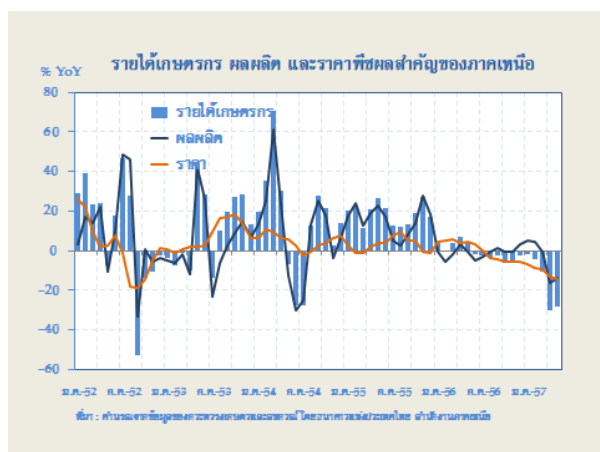
2.1 ภาคเกษตรกรรม

% YoY	2556 ^R	2556			2557		
		ครึ่งปีแรก ^R	ไตรมาส 3 ^R	ไตรมาส 4 ^R	ไตรมาส 1 ^R	เม.ย. ^R	พ.ค. ^P
รายได้เกษตรกร	-0.7	3.0	-3.7	-4.7	-6.2	-29.9	-28.3
ผลผลิต	-0.8	-1.4	-0.6	0.8	2.2	-16.5	-14.1
ราคา	0.2	4.4	-2.5	-5.5	-8.4	-13.4	-14.2

หมายเหตุ : รายได้เกษตรกรโดยรวม ยังไม่หักต้นทุนการผลิต

ราคา ณ ที่ไร่นา ไม่รวมเงินชดเชยและผลจากมาตรการของภาครัฐ

ที่มา : ธนาคารแห่งประเทศไทย สำนักงานภาคเหนือ



เดือนพฤษภาคม 2557 ทั้งปริมาณผลผลิตและราคาสินค้าเกษตรลดลงจากระยะเดียวกันปีก่อนร้อยละ 14.1 และร้อยละ 14.2 ตามลำดับ ทำให้รายได้ของเกษตรกรในภาคเหนือ ลดลงมากถึงร้อยละ 28.3

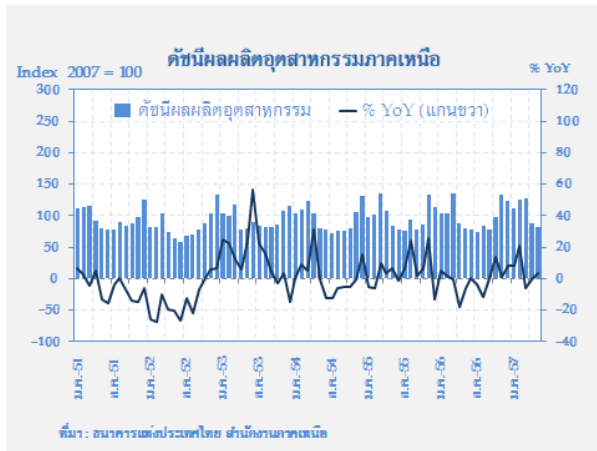
ปริมาณผลผลิตสินค้าเกษตรลดลงร้อยละ 14.1 จากภาวะความแห้งแล้งที่ทวีความรุนแรงและขยายวงกว้างในภาคเหนือทำให้ผลผลิตทางการเกษตรลดลงเกือบทุกรายการ โดยเฉพาะ **ข้าวนาปรัง อ้อย และถั่วเหลือง** บางพื้นที่ไม่สามารถเพาะปลูกข้าวนาปรังได้ อีกทั้งหลายพื้นที่ทำนาปรังได้เพียงรอบเดียว อย่างไรก็ตาม สำหรับผลผลิตล้นจี่มีปริมาณเพิ่มขึ้นจากปีก่อนเล็กน้อย **ราคาสินค้าเกษตรลดลง** ร้อยละ 14.2 โดยราคาข้าวในภาคเหนือลดลงร้อยละ 25.4

เนื่องจากปี 2557 ยังมีอุปทานข้าวส่วนเกินในตลาดโลกจำนวนมาก ทำให้ราคาข้าวไทยในตลาดโลก เหลือเพียงตันละ 388 ดอลลาร์ สหรัฐ. ต่ำสุดตั้งแต่ ม.ค. 2551 เป็นต้นมา ราคา**ข้าวโพด**ลดลงร้อยละ 16.4 ราคา**อ้อย**ลดลงร้อยละ 13.4 และหอมแดงลดลงถึงร้อยละ 63.5 เนื่องจากผลผลิตมากกว่าปีก่อน อย่างไรก็ตาม ไร่ราคา**สับปะรด**กลับเพิ่มขึ้นจากระยะเดียวกันปีก่อนร้อยละ 46.8 จากความต้องการของต่างประเทศสูงขึ้น นอกจากนี้ราคา**ปศุสัตว์**อยู่ในเกณฑ์ดี โดยเฉพาะราคาสุกรเพิ่มขึ้นร้อยละ 19.2 แต่ชดเชยรายได้เพียงบางส่วน

แนวโน้มรายได้เกษตรกรน่าจะเริ่มมีทิศทางปรับดีขึ้น เนื่องจากราคาผลผลิตที่ต่ำเป็นประวัติการณ์ เช่น ข้าว ซึ่งต่ำกว่าอินเดียและเวียดนาม จะทำให้สามารถขายผลผลิตได้เพิ่มขึ้น อย่างไรก็ตาม ยังมีความเสี่ยงจากภาวะภัยแล้งมาก

แนวทางปรับตัว กรณีที่รายได้ในภาคเกษตรอยู่ในระดับต่ำมาก ไม่คุ้มทุน ภาครัฐควรมีมาตรการหรือนโยบายให้ความช่วยเหลือเกษตรกรที่เหมาะสมต่อไป

2.2 ภาคอุตสาหกรรม

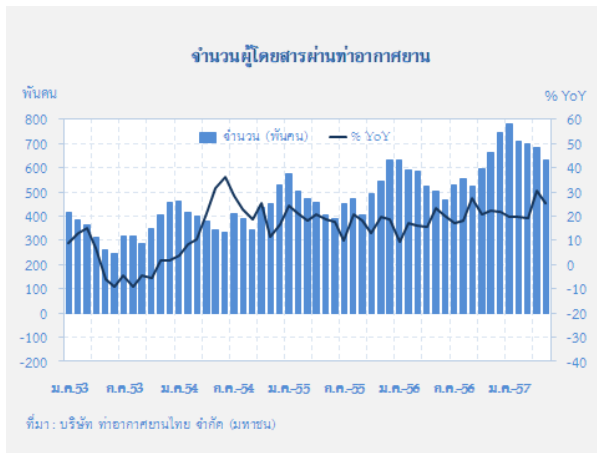


ดัชนีผลผลิตอุตสาหกรรม เดือนพฤษภาคม 2557 เพิ่มขึ้นร้อยละ 3.6 ตามการผลิตซึ่งตอบสนอง

ความต้องการในตลาดต่างประเทศ ทั้งประเทศสหรัฐอเมริกา ยุโรป ญี่ปุ่น และอาเซียน โดยเฉพาะการผลิตชิ้นส่วนอิเล็กทรอนิกส์ (ใช้ในเครื่องมือสื่อสาร ยานยนต์ อุปกรณ์สำนักงาน และเครื่องใช้ไฟฟ้า) เซรามิก เครื่องหนัง และรองเท้า

สำหรับการผลิตเพื่อใช้ในประเทศเพิ่มขึ้นจากวัสดุก่อสร้างตามความต้องการใช้ในโครงการเดิมของภาครัฐ และการผลิตเครื่องดื่มปรับดีขึ้นจากเดือนก่อน โดยส่วนหนึ่งเพื่อรองรับเทศกาลการแข่งขันฟุตบอลโลก อย่างไรก็ตาม การผลิตสินค้าเกษตรแปรรูปยังลดลงตามผลผลิตข้าวนาปรังเป็นสำคัญ

2.3 การท่องเที่ยว

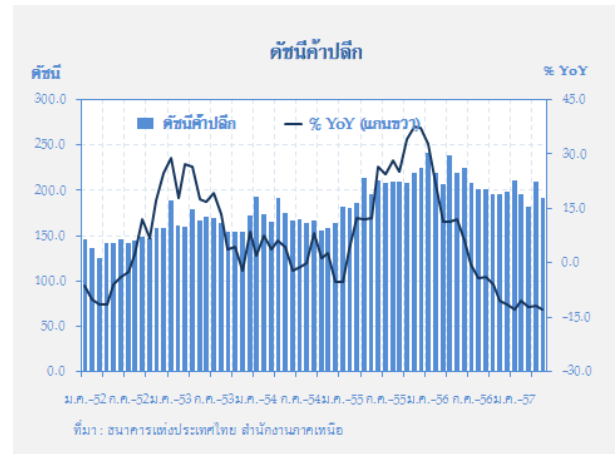
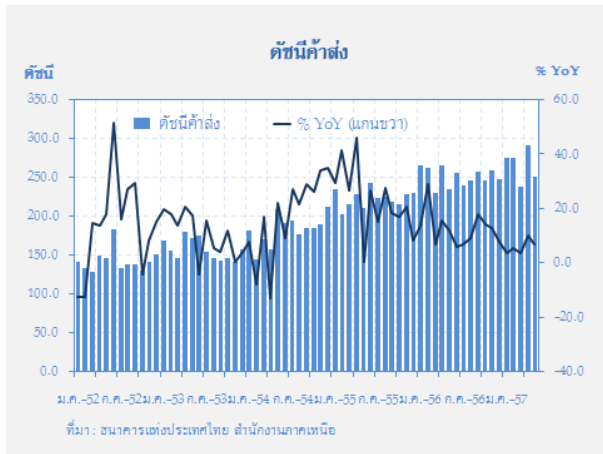


ในเดือนพฤษภาคม 2557 การท่องเที่ยวภาคเหนือชะลอลงจากเดือนก่อนตามฤดูกาล แต่ปรับตัวดีขึ้นเมื่อเทียบกับระยะเดียวกันปีก่อน การ

ชะลอลงจากเดือนก่อนเพราะได้รับผลกระทบจากสถานการณ์ทางการเมือง ทำให้นักท่องเที่ยวต่างชาติกลุ่มที่มีความอ่อนไหวเดินทางเข้ามาลดลง โดยเฉพาะชาวจีน สะท้อนจากเครื่องชี้สำคัญ ได้แก่ จำนวนผู้โดยสารผ่านท่าอากาศยานเพิ่มขึ้นร้อยละ 25.6 ชะลอลงจากเดือนก่อนซึ่งเพิ่มขึ้นร้อยละ 30.5

อัตราการเข้าพักอยู่ที่ร้อยละ 40.0 เทียบกับเดือนก่อนหน้าอยู่ที่ร้อยละ 49.1 ส่วนห้องพักมีราคาเฉลี่ย 1,297.6 บาทต่อคืน ทั้งนี้ การจัดเก็บภาษีมูลค่าเพิ่มประเภทโรงแรมและภัตตาคาร (สะท้อนภาพธุรกิจเดือนเมษายน) ปรับตัวเพิ่มขึ้นร้อยละ 46.9 จากระยะเดียวกันปีก่อน

2.4 ภาคการค้า



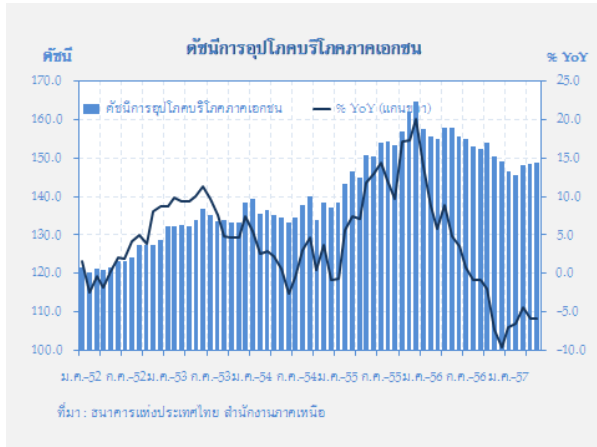
ในเดือนพฤษภาคม 2557 การค้าปลีกลดลง จากเดือนก่อนและระยะเดียวกันปีก่อนร้อยละ 0.3 และ 12.9 ตามลำดับ จากความกังวลใจเศรษฐกิจและสถานการณ์การเมือง ประชาชนระมัดระวังการใช้จ่ายใช้สอย ทำให้ยอดจำหน่ายสินค้าลดลงเกือบทุกกลุ่ม ในสินค้าคงทนกลุ่มยานยนต์และเกี่ยวเนื่อง ได้แก่ รถยนต์ รถจักรยานยนต์ อะไหล่และการซ่อมแซม ยานยนต์ น้ำมันเชื้อเพลิง รวมทั้งยอดขายวัสดุก่อสร้าง อุปกรณ์ไฟฟ้าและแสงสว่าง เครื่องใช้ไฟฟ้า เฟอร์นิเจอร์ เครื่องใช้ในครัวเรือน ตามการชะลอตัวของภาคอสังหาริมทรัพย์ รวมทั้งสินค้าอุปโภคบริโภคอื่น ได้แก่ เสื้อผ้าและเครื่องแต่งกาย ยอดขายอาหารและเครื่องดื่มในร้านอาหาร ตามการระมัดระวังการใช้จ่ายของประชาชน อย่างไรก็ตาม ยังมีกลุ่มสินค้าขยายตัว อาทิ เครื่องดื่มที่มีแอลกอฮอล์ และวัตถุดิบการเกษตร

โดยเฉพาะปุ๋ย เครื่องเขียน ยอดขายในห้างสรรพสินค้า จากการกระตุ้นยอดขายโดยการจัดกิจกรรมส่งเสริมการขายอย่างต่อเนื่อง

การค้าส่งชะลอตัวลง โดยลดลงจากเดือนก่อนร้อยละ 5.6 แต่ยังคงขยายตัวจากระยะเดียวกันปีก่อนร้อยละ 6.9 จากสินค้าในกลุ่มวัตถุดิบการเกษตร โดยเฉพาะเมล็ดพันธุ์ที่ใช้เทคโนโลยีในการพัฒนาเมล็ดพันธุ์ลูกผสม (hybrid variety) ให้มีผลผลิตดีขึ้นและมีราคาสูงขึ้นกว่าเมล็ดพันธุ์ชนิดเดิมหลายเท่าตัว ประกอบกับเกษตรกรบางส่วนหันมาเพาะปลูกพืชผักแทนข้าวที่มีราคาตลาดต่ำลง ส่งผลให้ความต้องการเมล็ดพันธุ์สูงขึ้น เช่นเดียวกับ ปุ๋ย ยา และเคมีการเกษตร

ด้านอุปสงค์

2.5 การอุปโภคบริโภคภาคเอกชน



ดัชนีความเชื่อมั่นผู้บริโภคในภาคเหนือ

ดัชนีความเชื่อมั่น ผู้บริโภค	2556							2557				
	มิ.ย.	ก.ค.	ส.ค.	ก.ย.	ต.ค.	พ.ย.	ธ.ค.	ม.ค.	ก.พ.	เม.ค.	พ.ค.	
CCI รวม	83.1	82.0	81.2	80.0	78.8	78.2	76.7	75.3	74.1	73.2	72.4	74.6
- ภาพเศรษฐกิจ	73.8	72.7	71.7	70.6	69.4	71.1	67.8	66.4	65.2	64.4	63.6	66.1
- โอกาสทางาน	75.5	74.4	73.8	72.9	71.8	69.3	69.5	68.3	67.2	66.4	65.6	67.3
- รายได้นาคต	100.1	98.8	98.1	96.6	95.3	94.3	92.9	91.3	90.0	88.7	88.0	90.5
CCI ปัจจุบัน	64.4	63.5	62.9	62.0	61.0	60.6	59.0	57.7	56.6	56.1	55.4	56.9
CCI อนาคต (6เดือน)	89.9	88.7	87.8	86.5	85.3	84.6	83.2	81.7	80.5	79.4	78.5	81.2

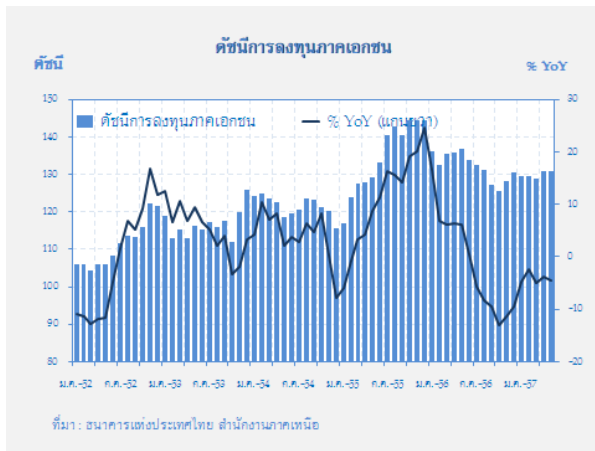
ที่มา : ศูนย์พยากรณ์เศรษฐกิจและธุรกิจ มหาวิทยาลัยหอการค้าไทย

เดือนพฤษภาคม 2557 การอุปโภคบริโภคภาคเอกชน ค่อนข้างทรงตัวจากเดือนก่อน แต่หดตัวจากระยะเดียวกันปีก่อนร้อยละ 5.8 ตามการใช้จ่ายสินค้าคงทนปีก่อนที่เพิ่มมากเป็นสำคัญ สะท้อนจากเครื่องใช้ปริมาณการจดทะเบียนรถยนต์นั่ง รถยนต์เพื่อการพาณิชย์ และรถจักรยานยนต์ เนื่องจากผู้บริโภคชะลอการตัดสินใจซื้อ เพราะมีความกังวลใจเกี่ยวกับเศรษฐกิจชะลอตัว ประกอบกับสถาบันการเงินมีความเข้มงวดในการปล่อยสินเชื่อมากขึ้น ยอดขายหมวดขายส่งขายปลีกและหมวดอื่นๆ ที่เกี่ยวข้องกับการบริโภค ลดลง เนื่องจากความกังวลใจเกี่ยวกับ

สถานการณ์ทางการเมือง ภาระหนี้ครัวเรือนอยู่ในระดับสูง และเกษตรกรมีรายได้ลดลงมาก แม้มีสัญญาณดีขึ้นจากการทยอยรับเงินจากโครงการรับจำนำข้าว แต่ผู้บริโภคยังระมัดระวังการใช้จ่าย ลดการบริโภคสินค้าฟุ่มเฟือย อย่างไรก็ตาม สินค้าที่จำเป็นต่อการอุปโภคบริโภคยังขยายตัว

อย่างไรก็ดี สถานการณ์ทางการเมืองที่มีความชัดเจนในช่วงปลายเดือน ส่งผลให้ดัชนีความเชื่อมั่นของผู้บริโภคภาคเหนือปรับตัวดีขึ้นครั้งแรกในรอบ 14 เดือน

2.6 การลงทุนภาคเอกชน



มูลค่าโครงการที่ได้รับอนุมัติส่งเสริมการลงทุนจาก BOI ในเขตภาคเหนือ

ประเภทสินค้า	2555	2556	2556			2557		
			ครึ่งแรก	ไตรมาส 2	ไตรมาส 4	ไตรมาส 1	เม.ย.	พ.ค.
เกษตรกรรมและสหกรณ์การเกษตร	4,397.5	5,148.0	4,844.6	601.4	202.0	699.6	289.2	825.0
บริการและการพาณิชย์	20,506.6	2,899.2	1,250.2	526.0	1,120.0	221.0	0.0	0.0
ผลิตภัณฑ์การเกษตรและปศุสัตว์	230.8	66.2	66.2	0.0	0.0	40.0	0.0	0.0
ผลิตภัณฑ์โลหะ เครื่องจักรและอุปกรณ์	6,460.7	266.4	15.6	176.5	74.6	98.6	0.0	60.7
เหมืองแร่ พลังงาน และโลหกรรมขั้นสูง	202.6	99.9	20.0	19.9	0.0	213.5	0.0	0.0
ผลิตภัณฑ์อิเล็กทรอนิกส์และเครื่องใช้ไฟฟ้า	3,294.9	2,439.2	1,554.2	667.1	97.9	20.6	1.2	1.6
อุตสาหกรรมเบา	166.6	266.3	201.6	61.5	0.0	96.0	0.0	0.0
รวม (หน่วย : ล้านบาท)	32,282.1	11,137.1	7,454.3	2,246.9	1,494.5	1,209.6	284.4	907.5

ที่มา: BOI

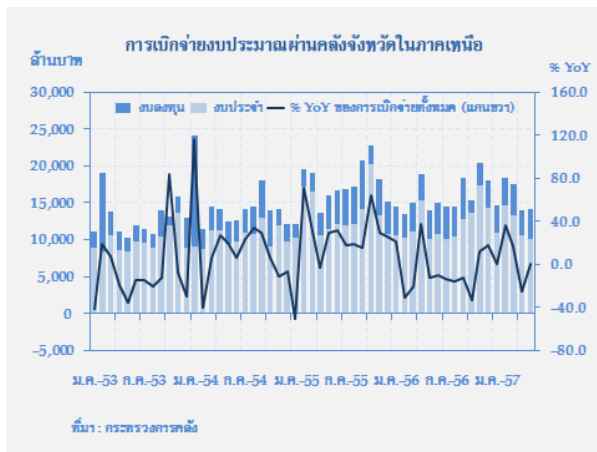
ดัชนีการลงทุนภาคเอกชนของภาคเหนือ เดือนพฤษภาคม 2557 (เบื้องต้น) อยู่ที่ระดับ 130.7 หดตัวจากเดือนก่อนและระยะเดียวกันปีก่อนร้อยละ 0.1 และ 4.5 ตามลำดับ เนื่องจากผู้ประกอบการชะลอการลงทุนรอความชัดเจนของการฟื้นตัวทางเศรษฐกิจและนโยบายภาครัฐ ส่งผลให้เครื่องใช้สำคัญลดลง ได้แก่ **พื้นที่รับอนุญาตก่อสร้างในเขตเทศบาล** หดตัวร้อยละ 6.6 ตามภาคอสังหาริมทรัพย์ที่ลดความร้อนแรงลง สำหรับ**ปริมาณการจำหน่ายวัสดุก่อสร้าง** ขยายตัวร้อยละ 0.5 เพื่อรองรับแผนงานก่อสร้างเดิม โดยเฉพาะโครงการโครงสร้างพื้นฐานของภาครัฐ แต่ภาวะการก่อสร้างภาคเอกชนชะลอลง **ปริมาณการจด**

ทะเบียนรถยนต์เชิงพาณิชย์ หดตัวร้อยละ 29.6 ในขณะที่ข้อมูลเบื้องต้น **มูลค่านำเข้าเครื่องจักรผ่านด่านศุลกากรภาคเหนือ** หดตัวร้อยละ 41.9

รายได้ค่าธรรมเนียมที่ดิน ขยายตัวเล็กน้อย ร้อยละ 0.3 ในขณะที่**การส่งเสริมการลงทุนจาก BOI** ได้รับการอนุมัติ 13 โครงการ มูลค่า 907.5 ล้านบาท โดยเป็นการลงทุนในหมวดเกษตรกรรมและผลิตผลทางการเกษตรมูลค่า 825.0 ล้านบาท เป็นสำคัญ

2.7 การเบิกจ่ายงบประมาณผ่านคลังจังหวัดในภาคเหนือ

	2556	2556			2557		
		ครึ่งปีแรก	ไตรมาส 3	ไตรมาส 4	ไตรมาส 1	เม.ย.	พ.ค.
รายจ่ายประจำ (พันล้านบาท)	147.0	68.2	33.4	45.4	39.0	10.6	10.1
% YoY	-8.5	-12.7	-12.6	2.5	21.7	-31.3	0.6
รายจ่ายลงทุน (พันล้านบาท)	44.9	22.7	13.9	8.3	11.4	3.5	4.0
% YoY	-5.4	19.6	-15.9	-30.6	4.7	0.9	1.2
การเบิกจ่ายทั้งสิ้น (พันล้านบาท)	191.9	90.9	47.3	53.7	50.4	14.1	14.1
% YoY	-7.8	-6.4	-13.6	-4.5	17.4	-25.3	0.8



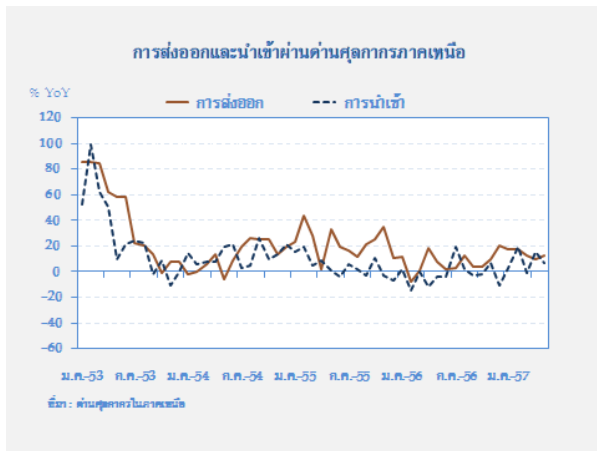
ในเดือนพฤษภาคม 2557 การเบิกจ่ายงบประมาณผ่านคลังจังหวัดในภาคเหนือ มีมูลค่าทั้งสิ้น 14,128.8 ล้านบาท ปรับตัวดีขึ้นจากเดือนก่อนและระยะเดียวกันปีก่อน ตามรายจ่ายประจำเพิ่มขึ้นร้อยละ 0.6 จากเงินโอนให้องค์กรปกครองส่วนท้องถิ่น และสถาบันการศึกษา รวมทั้งการเบิกจ่ายค่าตอบแทน และค่าใช้สอยยังเบิกจ่ายดี ด้านรายจ่ายลงทุนแม้ทำได้จำกัด โดยเฉพาะโครงการมูลค่าสูงเนื่องจากได้รับผลกระทบจากสถานการณ์ทางการเมือง แต่การเบิกจ่ายเพิ่มขึ้นร้อยละ 1.2 ตามการจัดทำครุภัณฑ์ การก่อสร้าง ปรับปรุงและซ่อมแซมใน

โครงการต่อเนื่องที่ได้เริ่มดำเนินการไปก่อนหน้านี้แล้ว ซึ่งส่วนใหญ่อยู่ในความรับผิดชอบขององค์กรปกครองส่วนท้องถิ่น สถาบันการศึกษา กรมทางหลวง และกรมชลประทาน

หน่วยงานที่เบิกจ่ายงบประมาณระดับสูงในเดือนนี้ ได้แก่ สำนักงานคณะกรรมการการศึกษาขั้นพื้นฐาน สำนักงานปลัดกระทรวงสาธารณสุข กรมทางหลวง กองทัพบก กบกลาง และกรมส่งเสริมการปกครองส่วนท้องถิ่น และเบิกจ่ายมากในจังหวัดเชียงใหม่ 2,281.4 ล้านบาท พิษณุโลก 1,680.0 ล้านบาท เชียงราย 1,376.5 ล้านบาท และลำปาง 1,095.0 ล้านบาท โดยมีสัดส่วนรวมกันร้อยละ 45.5 ของการเบิกจ่ายในเดือนนี้

สำหรับอัตราการเบิกจ่ายงบประมาณปีปัจจุบันในภาพรวมและรายจ่ายลงทุนของภาคเหนืออยู่ที่ร้อยละ 80.8 และ 46.2 สูงกว่าระยะเดียวกันปีก่อนเล็กน้อย

2.8 การค้าต่างประเทศ



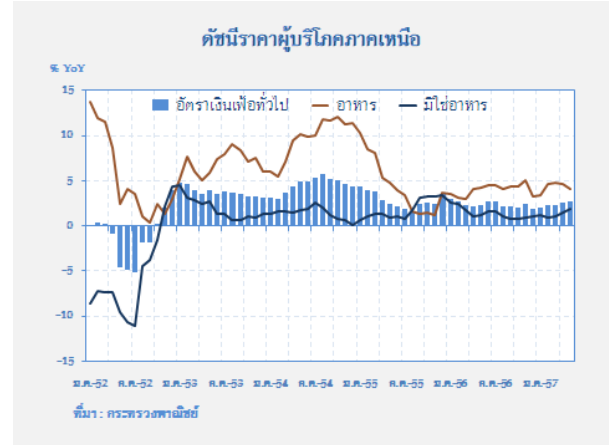
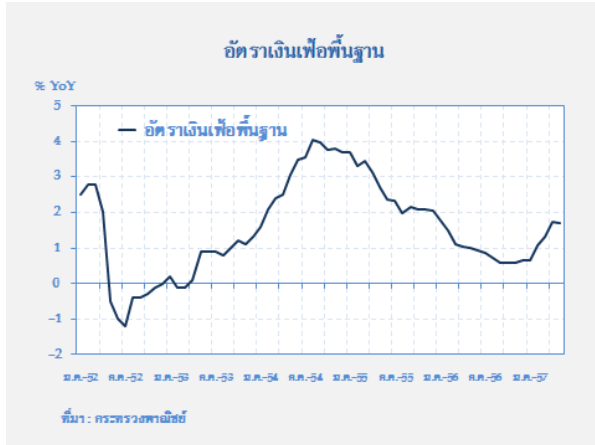
เดือนพฤษภาคม ปี 2557 การส่งออกผ่านด่านศุลกากรในภาคเหนือมีมูลค่าสูงถึง 468.1 ล้านดอลลาร์ ทรอ. ขยายตัวจากระยะเดียวกันปีก่อนร้อยละ 12.2 ตามการส่งออกไปประเทศในกลุ่มอาเซียน สหรัฐอเมริกา ยุโรป และญี่ปุ่น โดยในกลุ่มอาเซียนส่วนใหญ่เป็นการส่งออกสินค้าในกลุ่มอุปโภคบริโภค

ผ่านด่านชายแดนไปเมียนมาร์ ส่วนตลาดอื่นๆขยายตัวตามการส่งออกสินค้าในกลุ่มอุตสาหกรรมประเภทชิ้นส่วนอุปกรณ์อิเล็กทรอนิกส์ใน Smart phone, Tablet เป็นสำคัญ

การนำเข้า มีมูลค่า 29.5 ล้านดอลลาร์ ทรอ. ขยายตัวจากระยะเดียวกันปีก่อนร้อยละ 6.9 ตามการนำเข้าวัตถุดิบและสินค้าชั้นกลาง สินค้าทุน เช่น วงจรรวม เพชรยังไม่ได้เจียรไน ชิ้นส่วนอิเล็กทรอนิกส์ และแผ่นแก้วสำหรับทำเลนส์ ส่วนการนำเข้าผ่านด่านชายแดนขยายตัว ร้อยละ 13.1 เป็น 20.2 ล้านดอลลาร์ ทรอ. ตามการนำเข้า โค กระบือมีชีวิต เฟอร์นิเจอร์สิ่งประดิษฐ์ที่ทำด้วยไม้ และสินค้าเกษตรที่ใช้สิทธิประโยชน์ทางภาษีจากเมียนมาร์

ด้านเสถียรภาพ

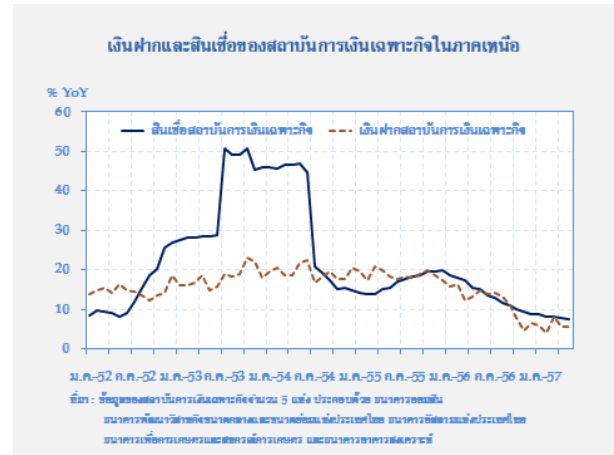
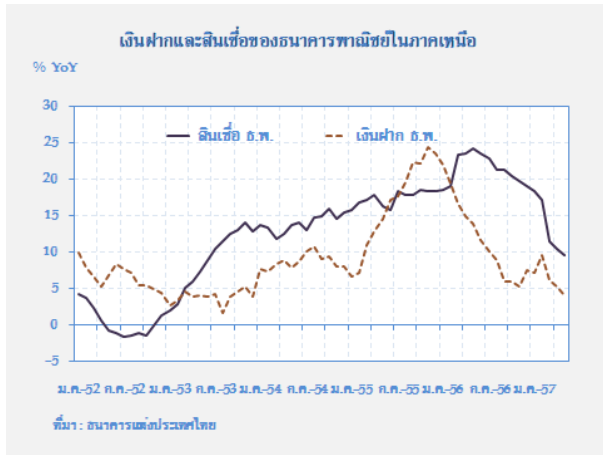
2.9 ระดับราคา



เดือนพฤษภาคม 2557 เงินเฟ้อทั่วไปเพิ่มขึ้นจากระยะเดียวกันปีก่อนร้อยละ 2.69 โดยราคาสินค้าหมวดอาหารและเครื่องดื่มเพิ่มขึ้นจากเดือนก่อนและระยะเดียวกันปีก่อนร้อยละ 0.57 และ 4.06 ตามลำดับตามราคาอาหารสำเร็จรูป จากแรงกดดันของต้นทุนวัตถุดิบสูงขึ้น เช่น เนื้อสุกร ปลาและสัตว์น้ำ ผักสดและไข่ เนื่องจากสถานศึกษาเปิดภาคเรียนส่งผลให้ความต้องการบริโภคเพิ่มขึ้น เช่นเดียวกับราคาผักสดปรับเพิ่มขึ้น เนื่องจากสภาพอากาศร้อนและแห้งแล้งทำให้พืชผลทางการเกษตรได้รับความเสียหาย หมวด

อื่น ๆ ไม่ใช่อาหารและเครื่องดื่ม เพิ่มขึ้นจากเดือนก่อนและระยะเดียวกันปีก่อนร้อยละ 0.23 และ 1.89 ตามลำดับ จากการสูงขึ้นของก๊าซหุงต้มที่มีการปรับราคาเพิ่มขึ้นอย่างต่อเนื่อง น้ำมันเชื้อเพลิงปรับขึ้นตามราคาในตลาดโลก ค่ากระแสไฟฟ้าปรับขึ้นตามค่าไฟฟ้าผันแปรอัตโนมัติ (Ft) (ปรับเพิ่มขึ้น 10 สตางค์ต่อหน่วย) รวมถึงค่าธรรมเนียมการศึกษาเครื่องแบบนักเรียน และราคาวัสดุก่อสร้างบางชนิด ปรับตัวเพิ่มขึ้น ส่วนเงินเฟ้อพื้นฐานอยู่ที่ร้อยละ 1.71

2.10 การเงิน



ณ สิ้นเดือนพฤษภาคม 2557 เงินฝากของธนาคารพาณิชย์ มียอดคงค้าง 587,406 ล้านบาท ขยายตัวร้อยละ 4.1 ชะลอลงจากเดือนก่อน โดยยอดคงค้างลดลง 4,648 ล้านบาท จากการถอนเงินฝากที่ครบกำหนดไปลงทุนในตราสารหนี้ที่ให้ผลตอบแทนสูงกว่าอัตราเงินฝากของธนาคารพาณิชย์ ประกอบกับการถอนเงินของส่วนราชการเพื่อนำไปใช้ในโครงการของภาครัฐ ขณะที่เงินฝากสถาบันการเงินเฉพาะกิจ มียอดคงค้าง 378,236 ล้านบาท ขยายตัวร้อยละ 5.5 แม้ชะลอลงจากเดือนก่อน แต่ยอดคงค้างเพิ่มขึ้น 4,450 ล้านบาท โดยเฉพาะธนาคารเพื่อการเกษตรและสหกรณ์การเกษตรที่เกษตรกรเริ่มทยอยรับเงินโครงการรับจำนำข้าวแล้วนำมาฝากพักไว้ชั่วคราวเพื่อนำไปชำระหนี้และลงทุนในระยะต่อไป

ด้านเงินให้สินเชื่อของธนาคารพาณิชย์ และสถาบันการเงินเฉพาะกิจ มียอดคงค้าง 572,639 ล้าน

บาท และ 592,216 ล้านบาท ขยายตัวร้อยละ 9.5 และ 7.4 ชะลอตัวต่อเนื่องเป็นเดือนที่ 12 และ 17 ตามลำดับ อย่างไรก็ตาม ยอดคงค้างเพิ่มขึ้นจากเดือนก่อน โดยธนาคารพาณิชย์เพิ่มขึ้นจากสินเชื่อเพื่อหมุนเวียนในธุรกิจตัวแทนจำหน่ายรถยนต์ และเซรามิค ขณะที่สถาบันการเงินเฉพาะกิจเพิ่มขึ้นจากความต้องการสินเชื่อเกษตรกร อุปโภคบริโภคส่วนบุคคล และเพื่อที่อยู่อาศัย

สำหรับสัดส่วนเงินให้สินเชื่อต่อเงินฝากของธนาคารพาณิชย์ อยู่ที่ร้อยละ 97.5 เพิ่มขึ้นเล็กน้อยจากร้อยละ 96.6 ในเดือนก่อน ตามเงินฝากที่ลดลง ขณะที่สถาบันการเงินเฉพาะกิจ อยู่ที่ร้อยละ 156.6 ลดลงจากร้อยละ 157.9 เดือนก่อน เนื่องจากเงินฝากเพิ่มขึ้นในอัตรามากกว่าเงินให้สินเชื่อ

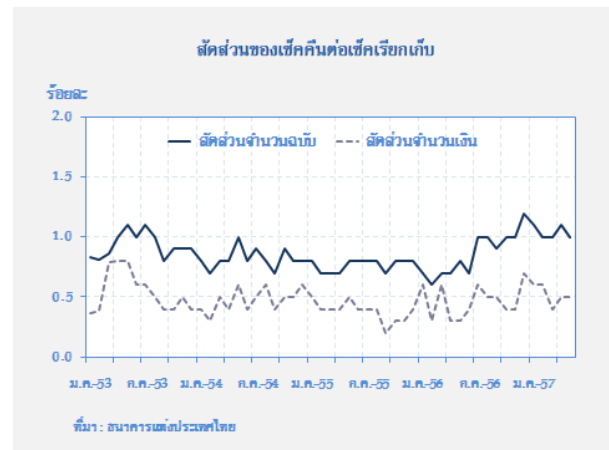
2.11 สำนักหักบัญชี

	2556	2556			2557		
		ครึ่งปีแรก	ไตรมาส 3	ไตรมาส 4	ไตรมาส 1	เม.ย.	พ.ค.
ปริมาณเช็คเรียกเก็บ (พันฉบับ)	2,655.3	1,425.4	661.9	568.0	616.2	189.5	193.1
มูลค่าเช็คเรียกเก็บ (พันล้านบาท)	649.3	331.0	156.3	162.0	166.3	55.9	48.4
ปริมาณเช็คคืน (พันฉบับ)	22.4	10.2	6.2	6.0	6.4	2.0	2.0
มูลค่าเช็คคืน (พันล้านบาท)	3.1	1.4	0.8	0.9	0.9	0.3	0.3

ในเดือนพฤษภาคม 2557 การใช้เช็คผ่านสำนักหักบัญชี ทั้ง 18 แห่งในภาคเหนือ มี**ปริมาณเช็คเรียกเก็บ**จำนวน 193,051 ฉบับ มูลค่า 48,435.8 ล้านบาท ลดลงจากระยะเดียวกันปีก่อนร้อยละ 17.7 และ 10.2 ตามลำดับ จากการชะลอตัวของภาคการค้า การอุปโภคบริโภค และการลงทุนภาคเอกชน ส่งผลให้ปริมาณกิจกรรมทางเศรษฐกิจลดลง

ด้าน**ปริมาณเช็คคืน**ด้วยเหตุผลไม่มีเงิน มีจำนวน 1,993 ฉบับ มูลค่า 265.8 ล้านบาท เพิ่มขึ้นร้อยละ 12.2 และ 47.7 จากระยะเดียวกันปีก่อน ส่งผลให้สัดส่วนปริมาณเช็คคืนด้วยเหตุผลไม่มีเงินต่อเช็คเรียกเก็บปรับสูงขึ้นจากร้อยละ 0.8 ระยะเดียวกันปีก่อน เป็นร้อยละ 1.0 โดยผู้ประกอบการธุรกิจบางรายยัง

ประสบปัญหาสภาพคล่องตึงตัวในธุรกิจขนาดกลาง และขนาดย่อม โดยเฉพาะจังหวัดเชียงใหม่ พิษณุโลก นครสวรรค์ ลำปาง และกำแพงเพชร



ภาวะแรงงาน

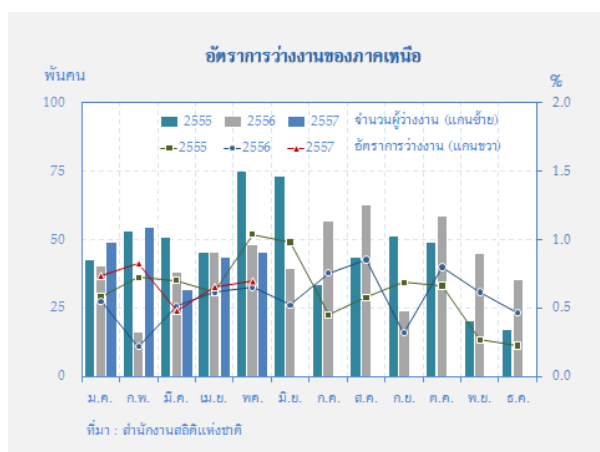
2.12 การจ้างงานในภาคเหนือ

รายการ	2556	2556			2557		
		ครึ่งปีแรก	ไตรมาส 3	ไตรมาส 4	ไตรมาส 1	เม.ย.	พ.ค.
จำนวนผู้ว่างงาน (พันคน)	41	35	50	46	45	43	45
อัตราการว่างงาน (ร้อยละ)	0.6	0.5	0.7	0.6	0.7	0.7	0.7

ที่มา: สำนักงานสถิติแห่งชาติ

หมายเหตุ : มีการเปลี่ยนแปลงค่าคาดประมาณการประชากรประเทศไทย พ.ศ.2553 (ฉบับใหม่)

ในเดือนพฤษภาคม 2557 การจ้างงานโดยรวมของภาคเหนือลดลงตามการจ้างงานนอกภาคเกษตรกรรม ขณะที่การจ้างงานภาคเกษตรกลับมาขยายตัว ด้านอัตราการว่างงานทรงตัวอยู่ในระดับต่ำ



การจ้างงาน ผู้มีงานทำมีจำนวน 6.4 ล้านคน ลดลงร้อยละ 1.9 จากระยะเดียวกันปีก่อน ตามการจ้างงานในภาคเกษตรกรรมลดลงร้อยละ 4.3 สอดคล้องกับผลผลิตในพืชสำคัญที่ลดลง อย่างไรก็ตามการจ้างงานนอกภาคการเกษตรขยายตัวร้อยละ 0.2 เพิ่มขึ้นในเกือบทุกภาคการผลิตสำคัญทั้งจากภาคบริการ ภาคการผลิต และภาคการค้า โดยเพิ่มขึ้นร้อยละ 12.8 3.2 และ 2.1 ตามลำดับ ขณะที่การจ้างงาน

ในภาคก่อสร้างลดลงที่ร้อยละ 3.1 ตามภาวะอสังหาริมทรัพย์

อัตราการว่างงาน ใกล้เคียงกับช่วงเดียวกันปีก่อนที่ร้อยละ 0.7 มีผู้ว่างงานจำนวน 45,380 คน ส่วนใหญ่จบการศึกษาระดับปริญญาตรี สายวิชาการ ในจำนวนผู้ว่างงานทั้งหมดร้อยละ 52.1 เป็นผู้ไม่เคยทำงานมาก่อนที่เข้าสู่ตลาดแรงงานเป็นครั้งแรก ส่วนผู้เคยทำงานมาก่อนส่วนใหญ่เคยทำงานในภาคเกษตรเป็นสำคัญ ส่วนภาคนอกเกษตรส่วนใหญ่เคยทำงานในภาคการผลิตเป็นสำคัญ

จำนวนผู้ประกันตนในระบบประกันสังคม ณ สิ้นเดือนพฤษภาคม 2557 รวมตามมาตรา 33 (ภาคบังคับ) และ 39 (ภาคสมัครใจ) มีจำนวน 836,564 ราย เพิ่มขึ้นจากระยะเดียวกันปีก่อนร้อยละ 2.6 โดยจำแนกเป็นผู้ประกันตนตามมาตรา 33 จำนวน 675,544 ราย เพิ่มขึ้นร้อยละ 1.8 และผู้ประกันตนตามมาตรา 39 มีจำนวน 161,020 ราย เพิ่มขึ้นร้อยละ 5.8

จำนวนผู้ประกันตนที่ขอรับประโยชน์ทดแทนกรณีว่างงาน ณ สิ้นเดือนพฤษภาคม 2557 ผู้ออกจากงานกรณีถูกเลิกจ้างมีจำนวน 2,824 คน ลดลงจากเดือนก่อนหน้าร้อยละ 2.3

ส่วนที่ 3 ตารางเครื่องชี้วัดเศรษฐกิจที่สำคัญ

	2556			2557		
	ธ.ค.	ม.ค.	ก.พ.	มี.ค.	เม.ย.	พ.ค.
ภาคเศรษฐกิจจริง (% การเปลี่ยนแปลงจากระยะเดียวกันปีก่อน นอกจากจะระบุเป็นอย่างอื่น)						
ดัชนีรายได้เกษตรกร	-2.2	-1.7	-4.5	-10.6	-29.9 ^R	-28.3 ^P
ดัชนีผลผลิตสินค้าเกษตร	3.5	4.9	4.4	-0.9	-16.5 ^R	-14.1 ^P
ดัชนีราคาสินค้าเกษตร	-5.7	-6.6	-8.9	-9.7	-13.4 ^R	-14.2 ^P
ราคาสินค้าเกษตรสำคัญ						
ข้าวเปลือกเจ้ามาปี 14-15 %	-19.7	-22.4	-21.9	-23.5	-26.2	-25.4
อ้อยโรงงาน	-14.2	-13.8	-13.3	-13.3	-13.3	-13.4
มันสำปะหลัง	-5.3	5.8	23.9	13.9	1.8	-2.3
สุกรเกิน 100 กิโลกรัม	18.3	20.2	13.9	19.3	14.1	19.2
ไก่รุ่นพันธุ์เนื้อ	1.9	2.4	3.2	0.7	-4.2	-3.8
ไข่ไก่สดคละ	22.5	20.1	15.6	8.3	2.7	-0.2
ดัชนีผลผลิตอุตสาหกรรมที่ปรับฤดูกาล (ระดับ)	99.1	104.9	112.3	95.0	91.0	91.4 ^P
ดัชนีผลผลิตอุตสาหกรรมที่ไม่ปรับฤดูกาล (ระดับ)	123.9	112.1	126.5	127.6	87.8	82.1 ^P
ดัชนีผลผลิตอุตสาหกรรมที่ไม่ปรับฤดูกาล	8.5	8.4	21.3	-5.9	-0.1	3.6 ^P
ภาคบริการ						
- จำนวนผู้โดยสารผ่านท่าอากาศยาน	18.6	24.4	19.9	19.2	30.5	25.6
- ภาษีมูลค่าเพิ่มประเภทโรงแรมและภัตตาคาร *(สะท้อนภาพเดือนก่อนหน้า)	16.0	19.8	12.3	9.8	3.5 ^R	46.9 ^P
- อัตราการเข้าพัก (ร้อยละ)	70.3	67.0	70.3	55.8	49.1 ^R	40.0 ^P
- ราคาห้องพักรวมเฉลี่ย (บาท)	1,854.8	1,757.3	1,693.9	1,538.9	1,384.7 ^R	1,297.6 ^P
ภาคการค้า						
- ดัชนีค้าส่ง	7.6	3.5	5.3	3.6	10.2 ^R	6.9 ^P
- ดัชนีค้าปลีก	-11.6	-12.8	-10.3	-12.1	-12.0 ^R	-12.9 ^P
ดัชนีการอุปโภคบริโภค						
- ยอดขายหมวดค้าส่งค้าปลีกและหมวดอื่น ๆ ที่เกี่ยวข้องกับการบริโภค (Real term)	-6.9	-8.4	-6.1	-7.9	-6.5 ^R	-7.6 ^P
- ปริมาณรถยนต์จดทะเบียน	-58.8	-23.2	-34.5	-36.3	-41.3	-40.2
- ปริมาณรถจักรยานยนต์จดทะเบียน	-19.8	-19.8	-33.3	-26.3	-25.5	-17.0
ดัชนีการลงทุนภาคเอกชน						
- พื้นที่รับอนุญาตก่อสร้างในเขตเทศบาล	-24.9	-40.4	85.0	-34.9	-19.4	-6.6
- ค่าธรรมเนียมขายและเช่าฝากที่ดิน	13.4	-13.2	-10.5	-4.8	-18.1	0.3
การเบิกจ่ายงบประมาณผ่านคลังจังหวัด						
- รายจ่ายประจำ	32.3	3.2	42.4	20.2	-31.3	0.6
- รายจ่ายงบลงทุน	-16.4	-6.5	17.7	5.7	0.9	1.2
ดัชนีราคาผู้บริโภคทั่วไป						
- อาหารและเครื่องดื่ม	3.24	3.40	4.59	4.75	4.59	4.06
- มิใช่อาหารและเครื่องดื่ม	1.06	1.17	0.92	1.04	1.52	1.89
ดัชนีราคาผู้บริโภคพื้นฐาน (ไม่รวมราคาอาหารสดและพลังงาน)	0.66	0.65	1.06	1.31	1.73	1.71
ภาคต่างประเทศ (ล้านดอลลาร์ สรอ. นอกจากจะระบุเป็นอย่างอื่น)						
สินค้าออกผ่านด่านศุลกากร	443.5	408.1	389.7	458.4	382.7	468.1
(Δ %)	20.9	17.2	17.9	13.0	9.5	12.2
สินค้าเข้าผ่านด่านศุลกากร	117.7	140.4	132.3	132.1	130.9	129.5
(Δ %)	-11.0	3.2	19.6	-1.2	15.4	6.9
ภาคการเงิน (พันล้านบาท นอกจากจะระบุเป็นอย่างอื่น)						
เงินฝากของธนาคารพาณิชย์	583.6	587.9	598.4	593.4	592.1	587.4
(Δ %)	7.5	7.2	9.6	6.1	5.3	4.1
เงินให้สินเชื่อของธนาคารพาณิชย์	568.3	568.3	567.0	571.8	572.0	572.6
(Δ %)	19.1	18.4	17.2	11.5	10.4	9.5

P = ข้อมูลเบื้องต้น R = มีการปรับปรุงข้อมูล N.A. = ยังไม่มีข้อมูล

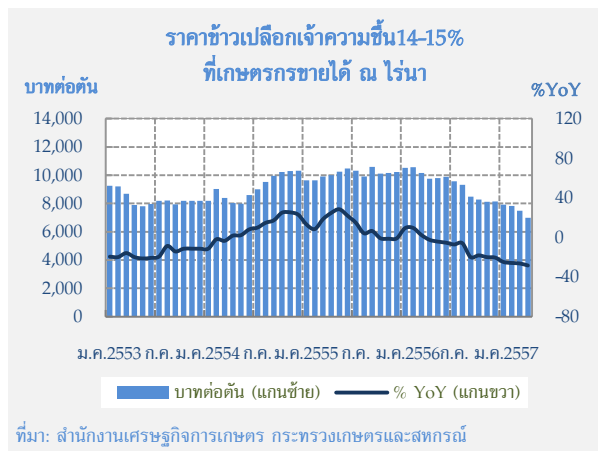
ส่วนที่ 4 รายงานพิเศษ

สินค้าเกษตรสำคัญ : ข้าว¹

เดือนพฤษภาคม 2557 ราคาข้าวเปลือกภายในประเทศสูงขึ้นจากเดือนก่อนเป็นครั้งแรกหลังจากลดลงต่อเนื่องตั้งแต่มิถุนายนปีก่อน ตามความต้องการข้าวไทยจากต่างประเทศที่เพิ่มขึ้น อย่างไรก็ตาม ราคาข้าวเปลือกในเดือนนี้ยังลดลงเมื่อเทียบกับช่วงเดียวกันปีก่อน ซึ่งเป็นผลจากปริมาณข้าวสารในตลาดเพิ่มขึ้น ทั้งจากการเร่งระบายข้าวในสต็อกของรัฐ และจากผลผลิตข้าวรุ่นนาปรังในปีที่ทะลักเข้าสู่ตลาดการค้าปกติ หลังโครงการรับจำนำข้าวเปลือกสิ้นสุดแล้วเมื่อเดือนกุมภาพันธ์ที่ผ่านมา

1. ภาวะราคาข้าว

1.1 เดือนพฤษภาคม 2557



ราคาข้าวเปลือกภายในประเทศ พิจารณาจากราคาข้าวเปลือกเจ้าความชื้น 15% เฉลี่ยตันละ 7,034 บาท (รูปที่ 2) สูงขึ้นจากเดือนก่อนเป็นครั้งแรก

หลังจากลดลงต่อเนื่องตั้งแต่มิถุนายนปีก่อน ตามความต้องการข้าวไทยจากต่างประเทศที่เพิ่มขึ้น โดยเฉพาะข้าวหนึ่ง อย่างไรก็ตาม ทากเทียบกับช่วงเดียวกันปีก่อนราคาข้าวเปลือกภายในประเทศลดลงร้อยละ 28.2 ส่วนหนึ่งเป็นผลจากอุปทานข้าวสารในตลาดเพิ่มขึ้น ทั้งจากผลผลิตข้าวรุ่นนาปรังในปีที่ทะลักเข้าสู่ตลาดการค้าปกติ หลังโครงการรับจำนำข้าวเปลือกสิ้นสุดแล้วเมื่อเดือนกุมภาพันธ์ที่ผ่านมา และทางการเร่งระบายข้าวในสต็อกอย่างต่อเนื่อง เพื่อนำเงินไปชำระให้กับเกษตรกรที่เข้าร่วมโครงการรับจำนำฤดูนาปีปีการผลิต 2556/57² โดย ณ วันที่ 5 มิถุนายน 2557 ธ.ก.ส. รายงานว่า มีเกษตรกรได้รับเงินค่าจำนำข้าวเปลือกแล้ว 1.2 ล้านราย ปริมาณ 9.0 ล้านตัน เป็นเงิน 148,002 ล้านบาท สำหรับเกษตรกรส่วนที่เหลืออีก 0.5 ล้านราย วงเงิน 44,949 ล้านบาท จะได้รับเงินค่าจำนำข้าวภายในเดือนมิถุนายน 2557 ตามนโยบายของคณะกรรมการรักษาความสงบแห่งชาติ (คสช.)

1.2 แนวโน้มราคาข้าว

ข้าวสารมีแนวโน้มลดลงตามราคาข้าวในตลาดโลก เนื่องจากสต็อกของผู้ส่งออกข้าวรายใหญ่อยู่ในระดับสูง ประกอบกับคาดว่า ทางการไทยจะทยอยระบายข้าวในสต็อกที่คงเหลืออยู่มากต่อเนื่อง ส่งผลให้กระทรวงพาณิชย์ คาดว่า ปี 2557 ไทยจะส่งออกข้าวจำนวน 8.0 ล้านตัน มูลค่าประมาณ 4,800 ล้านดอลลาร์ สรอ. เพิ่มขึ้นจากปี 2556 ร้อยละ 14.8 และร้อยละ 5.4 ตามลำดับ

¹ จัดทำโดย: น.ส.ดวงทิพย์ ศิริกาญจนารักษ์ เศรษฐกรอาวุโส ส่วนเศรษฐกิจภาค สำนักงานภาคเหนือ E-mail:

DoungtiS@bot.or.th โทรศัพท์ 0-5393-1147

Disclaimer: บทความนี้เป็นความเห็นของผู้เขียน ไม่จำเป็นต้องสอดคล้องกับความเห็นของธนาคารแห่งประเทศไทย จัดทำขึ้นเพื่อประกอบการวิเคราะห์และประเมินเศรษฐกิจ

² ระยะเวลารับจำนำ 1 ตุลาคม 2556 – 28 กุมภาพันธ์ 2557 ยกเว้นภาคใต้จะสิ้นสุดวันที่ 31 กรกฎาคม 2557

2. ปัจจัยกำหนดราคา

2.1 ปัจจัยเชิงโครงสร้าง

ความต้องการข้าวไทยจากต่างประเทศ เดือนพฤษภาคม 2557 จำนวน 881,211.7 ล้านตัน ขยายตัวต่อเนื่องเป็นเดือนที่ 6 จากราคาส่งออกข้าวไทยในเดือนนี้ลดลงมาอยู่ในระดับต่ำกว่าคู่แข่ง จูงใจให้ผู้นำเข้าข้าวในต่างประเทศหันมาซื้อข้าวไทยมากขึ้น ส่งผลให้ปริมาณการส่งออกข้าวเวียดนามและอินเดียในช่วง 5 เดือนแรก ปี 2557 ลดลงร้อยละ 16.2 และร้อยละ 9.4 ตามลำดับ ขณะที่ไทยส่งออกเพิ่มขึ้นร้อยละ 52.3 ทั้งนี้ราคาส่งออกข้าวไทยที่ลดลง เป็นผลจากอุปทานข้าวสารภายในประเทศเพิ่มขึ้นมากและไทยได้ประโยชน์จากการอ่อนค่าของเงินบาท

เดือนพฤษภาคม 2557 กระทรวงเกษตรสหรัฐอเมริกา คาดว่า ปี 2557/58 ความต้องการบริโภคข้าวโลกจะเพิ่มขึ้น 7.2 ล้านตัน เป็น 482.2 ล้านตัน ขณะที่ผลผลิตข้าวโลกเพิ่มขึ้น 4.6 ล้านตัน ส่งผลให้ปริมาณการค้าระหว่างประเทศจะเพิ่มขึ้นจาก 40.8 ล้านตัน เป็น 41.3 ล้านตัน ตามความต้องการนำเข้าข้าวของจีนและไนจีเรีย สำหรับสต็อกข้าวโลกคาดว่า ลดลงเล็กน้อยจาก 111.3 ล้านตันปีก่อน เหลือ 109.8 ล้านตัน

	2555/56	2556/57	2557/58
ผลผลิต	471.6	476.1	480.7
บริโภค	468.2	475.0	482.2
การค้า	39.0	40.8	41.3
สต็อกปลายปี	110.1	111.3	109.8

ที่มา: United States Department of Agriculture

การผลิตเดือนพฤษภาคม 2557 สำนักงานเศรษฐกิจการเกษตร คาดว่า ในเดือนนี้ผลผลิตข้าวเปลือกนาปรัง ปีการผลิต 2557 ออกสู่ตลาดประมาณ 2.6 ล้านตัน ลดลงจาก 3.3 ล้านตันเดือนก่อนสำหรับทั้งฤดูการผลิต 2557 คาดว่า มีปริมาณ 10.2 ล้านตัน ลดลงจากปีก่อนร้อยละ 5.0 โดยเฉพาะภาคเหนือตอนล่างและภาคกลาง ตามการลดพื้นที่เพาะปลูกซึ่งกรมชลประทานรณรงค์ให้เกษตรกรที่ปลูกข้าวบริเวณลุ่มแม่น้ำเจ้าพระยาลดการปลูกข้าวนาปรังเพื่อป้องกันผลผลิตเสียหายจากปัญหาขาดแคลนน้ำ เพราะปริมาณน้ำต้นทุนจากเขื่อนภูมิพลและสิริกิติ์อยู่ในเกณฑ์น้อย ประกอบกับสภาพอากาศหนาวเย็นยาวนานในช่วงเพาะปลูกส่งผลให้ต้นข้าวชะงักการเติบโตและเมล็ดไม่สมบูรณ์ทำให้ผลผลิตเฉลี่ยต่อไร่ลดลง สำหรับผลผลิตในภาคตะวันออกเฉียงเหนือคาดว่า เพิ่มขึ้นเนื่องจากน้ำในเขื่อนขนาดใหญ่มีปริมาณมากกว่าปีก่อนและเพียงพอต่อการเพาะปลูก

2.2 ปัจจัยระยะปานกลาง

สินค้าคงคลัง ในเดือนนี้ USDA คาดว่า สต็อกข้าวสารไทย ณ สิ้นปี 2557 มีจำนวน 12.1 ล้านตัน ใกล้เคียงกับ 12.0 ล้านตันปีก่อน และคาดว่า ณ สิ้นปี 2558 จะเหลือ 11.8 ล้านตัน ตามการระบายข้าวในสต็อกของทางการไทยและความต้องการข้าวไทยจากต่างประเทศที่คาดว่าจะเพิ่มขึ้น สำหรับสต็อกข้าวสารโลกต่อความต้องการบริโภค ณ สิ้นปี 2557 และปี 2558 มีสัดส่วนร้อยละ 23.4 และร้อยละ 22.8 ตามลำดับ

ส่วนที่ 5 ลำดับเหตุการณ์สำคัญทางเศรษฐกิจและการเงินที่เกี่ยวข้องกับภาคเหนือ

เรื่อง	สาระสำคัญ	วันที่ประกาศ
<p>ด้านการเกษตร</p> <p>ก.พาณิชย์เปิดประมูลข้าว AFET ปริมาณ 4.5 แสนตัน มีเอกชนเข้าร่วมประมูลทั้งหมด 17 ราย</p>	<p>เมื่อวันที่ 14 พ.ค. กรมการค้าต่างประเทศ กระทรวงพาณิชย์ เปิดประมูลข้าวสารสต็อกรัฐบาล ปริมาณ 4.5 แสนตัน โดยมีผู้ประกอบการยื่นซองเสนอราคาทั้งหมด 17 ราย แบ่งเป็น 14 ราย เสนอราคาซื้อข้าวสารที่ได้จากโครงการรับจำนำข้าวเปลือกนาปี 2554/55 นาปรัง 2555 และโครงการรับจำนำข้าวเปลือก 2555/56 และ 2556/57 ปริมาณ 4.32 แสนตัน และอีก 3 ราย เสนอซื้อข้าวสารเสื่อมสภาพและข้าวเปียกน้ำ ที่ได้จากโครงการรับจำนำข้าวปี 2549/50 โครงการรับจำนำข้าวนาปี 2554/55 นาปรัง 2555 และ 2555/56 ปริมาณ 1.7 หมื่นตัน สำหรับ รายชื่อ บ. เอกชน เช่น บ.โรงสีข้าวทวีพัฒนา บ.โรงสีข้าวเจริญผล บ.แคปปิตัลซีเรียลส์ บ.ข้าว ซี.พี. บ.อุดมสุขไรซ์ บ.โกลเด้นเกรน เอ็นเตอร์ไพรส์ เป็นต้น</p>	<p>14 พ.ค. 57</p> <p>กระทรวงพาณิชย์</p>
<p>นครสวรรค์ จัดงาน “มหกรรมข้าว กลุ่มจังหวัดภาคเหนือตอนล่าง 2 ปี 2557”</p>	<p>กลุ่มจังหวัดภาคเหนือตอนล่าง 2 (จังหวัดนครสวรรค์ กำแพงเพชร พิจิตร และอุทัยธานี) ปี 2557” ร่วมกับกระทรวงพาณิชย์ ทอการค้าจังหวัดนครสวรรค์ และชมรมโรงสีข้าวจังหวัดนครสวรรค์ จัดงาน “มหกรรมข้าว” ระหว่างวันที่ 30 พ.ค.-1 มิ.ย. 2557 ณ ทำข้าวกำนันทรง อ.เมือง จ.นครสวรรค์ เพื่อเสริมสร้างศักยภาพธุรกิจข้าวกลุ่มจังหวัดภาคเหนือตอนล่าง 2 และสร้างภาพลักษณ์ของผลิตภัณฑ์ข้าว รวมทั้งรักษาและขยายช่องทางการตลาดให้แก่ธุรกิจข้าวของกลุ่มจังหวัดภาคเหนือตอนล่าง 2 ให้เข้มแข็งยิ่งขึ้น ภายในงานประกอบด้วย การแสดงนิทรรศการการผลิต การแปรรูป การตลาดสินค้าข้าวและเครื่องจักรกลการเกษตร การแสดงภาพลักษณ์สินค้าข้าวกลุ่มจังหวัดภาคเหนือตอนล่าง 2 การจัดสัมมนา "ทิศทางการพัฒนาข้าวไทยสู่ศูนย์กลางการค้าข้าวของ AEC" การจัดการประมูลข้าวสาร การแสดงและจำหน่ายสินค้าข้าวและผลิตภัณฑ์จากข้าวจากทั่วประเทศ</p>	<p>28 พ.ค. 57</p> <p>สำนักงานเศรษฐกิจการเกษตรเขต 12 นครสวรรค์</p>

เรื่อง	สาระสำคัญ	วันที่ประกาศ
<p>กฎกระทรวง ออกตามความใน พรบ. ธนาการเพื่อการเกษตรและสหกรณ์การเกษตร พ.ศ. 2509</p>	<p>กฎกระทรวง ฉบับที่ 4 (พ.ศ. 2557) ให้ยกเลิกความในข้อ 8 แห่งกฎกระทรวง (พ.ศ. 2542) และให้ใช้ความต่อไปนี้แทน “ข้อ 8 การให้กู้เงินตามข้อ 6 (2) (3) และ (4) และข้อ 7 (2) และ (3) เมื่อรวมกันแล้ว ต้องไม่เกินร้อยละยี่สิบของเงินที่ให้กู้ในแต่ละรอบปีบัญชี และมีหนี้เงินกู้คงเหลือไม่เกินร้อยละยี่สิบของหนี้เงินกู้ทั้งหมด ณ สิ้นปีบัญชี เว้นแต่จะได้รับอนุญาตจากรัฐมนตรี” เหตุผลในการประกาศใช้กฎกระทรวงฉบับนี้ คือ เนื่องจากการกำหนดกรอบการให้กู้เงินเพื่อให้ความช่วยเหลือทางการเงินสำหรับการส่งเสริมหรือสนับสนุนการพัฒนาผลผลิตหรือผลิตภัณฑ์ของเกษตรกรหรือชุมชน และการให้ความช่วยเหลือแก่สหกรณ์เพื่อส่งเสริมการพัฒนาผลผลิตหรือผลิตภัณฑ์ของสมาชิกและสหกรณ์ที่ใช้บังคับอยู่ในปัจจุบันไม่สามารถรองรับการพัฒนาภาคเกษตรได้อย่างครบวงจร สมควรแก้ไขหลักเกณฑ์การให้กู้เงินของธนาคารเพื่อการเกษตรและสหกรณ์การเกษตรโดยขยายกรอบการให้กู้เงินให้มีความยืดหยุ่นและเพิ่มประสิทธิภาพในด้านการลงทุน การผลิต การแปรรูป และการตลาด มากยิ่งขึ้นจึงจำเป็นต้องออกกฎกระทรวงนี้</p>	<p>21 พ.ค. 57 กระทรวงพาณิชย์</p>