



ธนาคารแห่งประเทศไทย

รายงานเศรษฐกิจและการเงินภาคเหนือ

เดือนกรกฎาคม ปี 2557

ส่วนเศรษฐกิจภาค
สำนักงานภาคเหนือ
โทร. 0 5393 1164

หมายเหตุ รายงานฉบับนี้เผยแพร่ที่

<http://www.bot.or.th/Thai/EconomicConditions/Thai/North/EconConditions/NREconReport/Pages/NREconReport.aspx>

สารบัญ

ส่วนที่ 1 บทสรุป	1
ส่วนที่ 2 ภาวะเศรษฐกิจภาคเหนือ	
ด้านอุปทาน	
2.1 ภาคเกษตรกรรม	2
2.2 ภาคอุตสาหกรรม	3
2.3 ภาคการท่องเที่ยว	3
2.4 ภาคการค้า	4
ด้านอุปสงค์	
2.5 การอุปโภคบริโภคภาคเอกชน	5
2.6 การลงทุนภาคเอกชน	6
2.7 การเบิกจ่ายงบประมาณผ่านคลังจังหวัดในภาคเหนือ	7
2.8 การค้าต่างประเทศ	8
เสถียรภาพ	
2.9 ระดับราคา	9
ภาวะการเงิน	
2.10 การเงิน	10
2.11 สำนักหักบัญชี	11
ภาวะแรงงาน	
2.12 การจ้างงาน	12
ส่วนที่ 3 ตารางเครื่องชี้วัดเศรษฐกิจที่สำคัญ	13
ส่วนที่ 4 รายงานพิเศษ สินค้าเกษตรสำคัญ : ข้าว เดือนกรกฎาคม 2557	14
ส่วนที่ 5 ลำดับเหตุการณ์สำคัญทางเศรษฐกิจและการเงินที่เกี่ยวข้องกับภาคเหนือ	16

รายงานเศรษฐกิจและการเงินภาคเหนือ
เดือนกรกฎาคม ปี 2557

ส่วนที่ 1 สรุปภาวะเศรษฐกิจภาคเหนือ

ภาวะเศรษฐกิจการเงินภาคเหนือเดือนกรกฎาคม 2557 ภาพรวมทรงตัวจากเดือนก่อนหน้า โดยการผลิอุตสาหกรรม การส่งออก และการท่องเที่ยวขยายตัวดี ตามการฟื้นตัวของอุปสงค์จากต่างประเทศ และสถานการณ์ทางการเมืองมีความชัดเจนมากขึ้น ทำให้ความเชื่อมั่นของผู้บริโภคและภาคธุรกิจกลับคืนมา ประกอบกับรายได้เกษตรกร และการใช้จ่ายภาครัฐปรับดีขึ้น แต่การใช้จ่ายและการ

ลงทุนภาคเอกชนยังฟื้นตัวค่อนข้างช้า เนื่องจากครัวเรือนมีภาระหนี้สินอยู่ในระดับสูง ทำให้ยังคงระมัดระวังการใช้จ่าย ขณะที่ภาคธุรกิจส่วนใหญ่รอประเมินความชัดเจนของแนวนโยบายภาครัฐ สำหรับเสถียรภาพเศรษฐกิจในประเทศอยู่ในเกณฑ์ดี อัตราการว่างงาน และอัตราเงินเพื่อปรับลดลง ด้านธนาคารพาณิชย์เงินฝากและสินเชื่อยังชะลอตัว

% YoY	2556	2556		2557				
		ครึ่งปีแรก	ครึ่งปีหลัง	ครึ่งปีแรก	ไตรมาส 1	ไตรมาส 2	มิ.ย.	ก.ค.
ดัชนีการอุปโภคบริโภคภาคเอกชน	1.8	7.5	-3.4	-5.6 ^R	-6.0	-5.2 ^R	-4.2 ^R	-5.0 ^P
ดัชนีการลงทุนภาคเอกชน	-1.8	6.9	-9.5	-3.7	-4.0	-3.5 ^R	-2.1 ^R	-1.4 ^P
การใช้จ่ายของภาครัฐ	-7.8	-6.4	-9.0	2.2	17.4	-11.4	-5.3	-0.7
มูลค่าการส่งออกสินค้า	6.8	4.8	8.8	13.6	15.8	11.6	12.9	17.2
มูลค่าการนำเข้าสินค้า	-1.6	-5.3	1.9	7.2	6.4	8.0	2.5	-3.5
รายได้เกษตรกร	-0.6	3.0	-3.5	-14.5	-6.3	-13.5	-7.4 ^R	-1.9 ^P
ดัชนีผลผลิตอุตสาหกรรม	-0.7	-2.8	1.5	6.4	6.5	6.1	16.1	14.3 ^P
อัตราการเข้าพัก (ร้อยละ)	54.9	60.7	50.6	52.8	63.8	41.8	36.1 ^R	47.1 ^P

ที่มา : รวบรวมโดยธนาคารแห่งประเทศไทย สำนักงานภาคเหนือ

หมายเหตุ: ^P ข้อมูลเบื้องต้น

^R มีการปรับปรุงข้อมูล

ส่วนที่ 2 ภาวะเศรษฐกิจภาคเหนือ

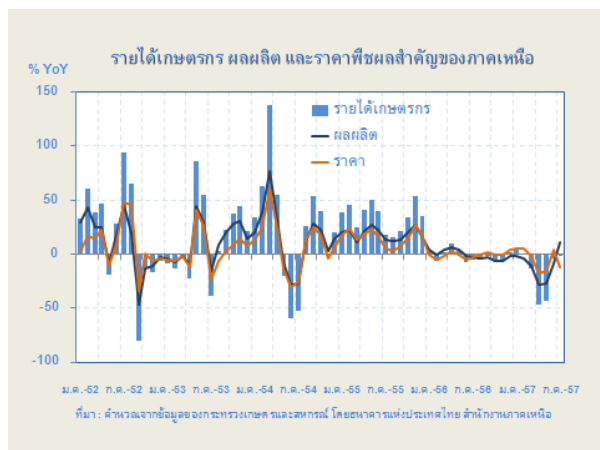
ด้านอุปทาน

2.1 ภาคเกษตรกรรม

% YoY	2556 ^R	2556		2557				
		ครึ่งปีแรก ^R	ครึ่งปีหลัง ^R	ครึ่งปีแรก ^R	ไตรมาส 1 ^R	ไตรมาส 2 ^P	พ.ค. ^R	มิ.ย. ^P
รายได้เกษตรกร	-0.6	3.0	-3.5	-14.5	-6.3	-13.5	-7.4	-1.9
ผลผลิต	-0.8	-1.4	0.5	-3.7	2.1	-13.2	4.4	10.6
ราคา	0.2	4.4	-4.0	-10.8	-8.4	-26.7	-11.8	-12.5

หมายเหตุ : รายได้เกษตรกรไม่ได้รวมเงินจ่ายโอนจากภาครัฐ ได้แก่ เงินชดเชยส่วนต่างราคาภายใต้โครงการประกันรายได้เกษตรกรและเงินชดเชยต้นทุนการผลิตแก่เกษตรกรผู้ประสบภัยธรรมชาติ

ที่มา : สำนักงานเศรษฐกิจการเกษตร คำนวณโดยธนาคารแห่งประเทศไทย สำนักงานภาคเหนือ



เดือนกรกฎาคม ปี 2557 ปริมาณผลผลิตสินค้าเกษตรเพิ่มขึ้นจากระดับเดียวกันปีก่อนร้อยละ 10.6 ขณะที่ราคาลดลงร้อยละ 12.5 โดยเฉพาะราคาข้าวนาปรัง ข้าวโพด และลิ้นจี่ ทำให้รายได้ของเกษตรกรในภาคเหนือ ลดลงร้อยละ 1.9

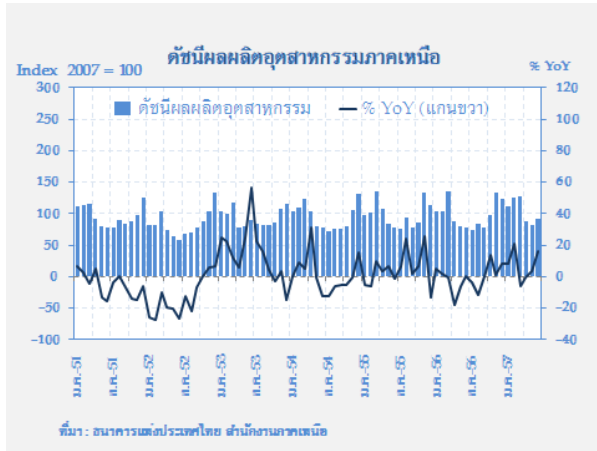
ปริมาณผลผลิตสินค้าเกษตรเดือนกรกฎาคม 2557 เพิ่มขึ้นจากผลผลิตลำไยของภาคเหนือ ที่เพิ่มขึ้นจากปีก่อนร้อยละ 16.4 จากสภาพอากาศช่วงต้นปีมีความหนาวเย็นยาวนานและต่อเนื่อง ทำให้ปริมาณผลผลิตเกษตรโดยรวมของภาคเหนือในเดือนนี้เพิ่มขึ้นร้อยละ 10.6

ราคาสินค้าเกษตร เดือนกรกฎาคม 2557

ลดลงร้อยละ 12.5 ตามราคาสินค้าเกษตรเกือบทุกชนิด โดยเฉพาะข้าว และข้าวโพด เป็นสำคัญ อย่างไรก็ตาม แม้ว่าราคาข้าวจะปรับลดลงจากระดับเดียวกันปีก่อนร้อยละ 19.8 แต่เริ่มมีทิศทางปรับตัวดีขึ้น โดยเพิ่มขึ้นจากเดือนก่อนหน้าร้อยละ 5.2 เนื่องจากผลผลิตออกสู่ตลาดน้อย เพราะเป็นช่วงปลายฤดูเก็บเกี่ยวข้าวนาปรัง ประกอบกับมีการชะลอการระบายข้าวเพื่อตรวจสอบสต็อก ขณะที่มีความต้องการข้าวจากต่างประเทศเพิ่มขึ้น ส่วนราคาข้าวโพดลดลงจากระดับเดียวกันปีก่อนร้อยละ 11.4 แต่ก็เพิ่มจากเดือนก่อนหน้าร้อยละ 2.1 สำหรับราคาปศุสัตว์ ยังอยู่ในเกณฑ์ดี โดยเฉพาะราคาสุกรเพิ่มขึ้นจากระดับเดียวกันปีก่อนร้อยละ 18.5 และเพิ่มขึ้นจากเดือนก่อนหน้าร้อยละ 0.7

แนวโน้ม รายได้เกษตรกรเริ่มมีทิศทางปรับตัวดีขึ้น เนื่องจากราคาผลผลิตสำคัญ โดยเฉพาะราคาข้าว ซึ่งผ่านจุดต่ำสุดเมื่อเดือนพฤษภาคม 2557 แล้ว เริ่มปรับตัวดีขึ้นอย่างต่อเนื่อง โดยราคาซื้อขายล่วงหน้า ตลาดชิคาโก เมื่อ 29 กรกฎาคม 2557 ส่งมอบเดือนกันยายน 2557 เท่ากับ 9,210.7 บาท/ตัน

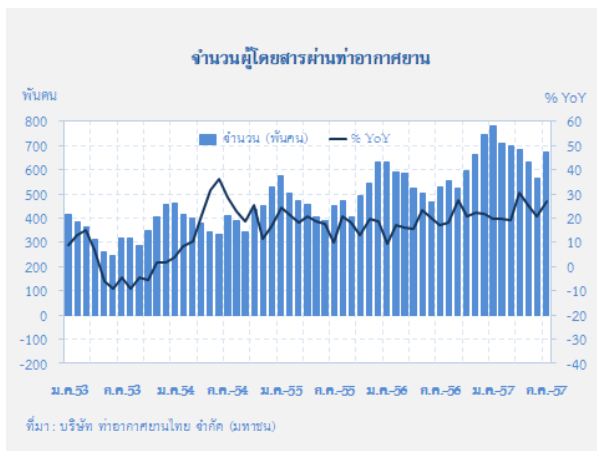
2.2 ภาคอุตสาหกรรม



ดัชนีผลผลิตอุตสาหกรรม เดือนกรกฎาคม 2557 ขยายตัวร้อยละ 14.3 โดยเฉพาะการผลิตเพื่อตอบสนองความต้องการจากต่างประเทศได้แก่

ชิ้นส่วนอิเล็กทรอนิกส์เพื่อใช้เป็นส่วนประกอบของ อุปกรณ์การสื่อสาร (ในยานยนต์ เครื่องใช้ไฟฟ้า และ อุปกรณ์สำนักงาน) รวมทั้งเซรามิกเครื่องใช้บนโต๊ะอาหารเพิ่มขึ้นต่อเนื่องตามการส่งออกในกลุ่มประเทศ เอเชียและยุโรป ประกอบกับชิ้นส่วนเลนส์ถ่ายภาพ ขยายตัวดีเป็นผลจากการมีส่วนร่วมแบ่งทางการตลาด เพิ่มขึ้น การผลิตเซรามิกที่ใช้บนโต๊ะอาหารเพิ่มขึ้นตาม ความต้องการของตลาดยุโรป ขณะที่การผลิตเพื่อการ บริโภคในประเทศปรับดีขึ้นจากการผลิตสินค้าเกษตร แปรรูป และวัสดุก่อสร้างเพิ่มขึ้นตามการก่อสร้าง โครงการต่อเนื่องของภาครัฐ ส่วนการผลิตอาหารและ เครื่องดื่มยังลดลง

2.3 การท่องเที่ยว

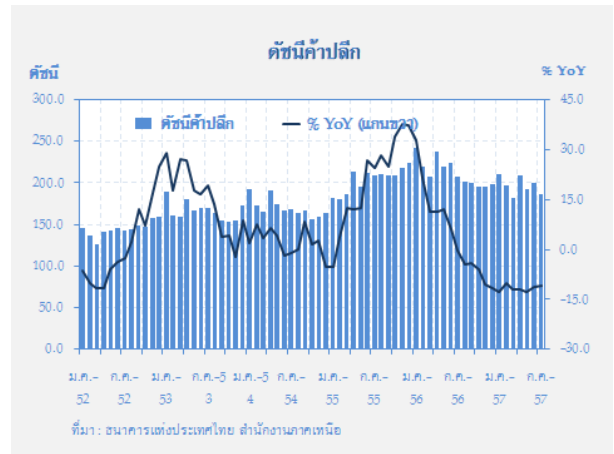
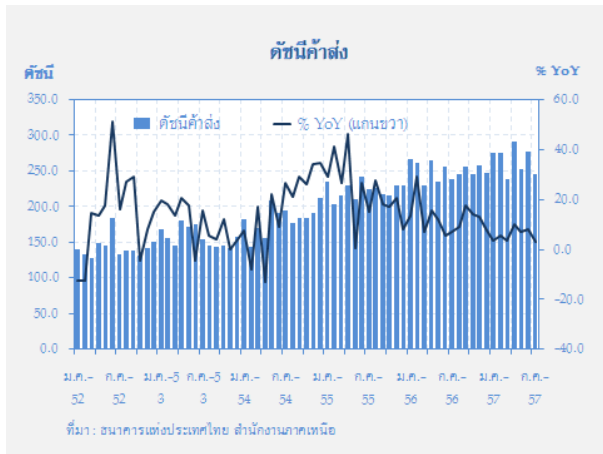


ในเดือนกรกฎาคม 2557 **การท่องเที่ยว** ภาคเหนือปรับตัวดีขึ้นและมีสัญญาณกลับสู่ภาวะปกติ ภายหลังสถานการณ์ทางการเมืองคลี่คลาย สะท้อน จากจำนวนนักท่องเที่ยวต่างชาติ โดยเฉพาะ นักท่องเที่ยวจีนเดินทางเข้ามาในพื้นที่มากขึ้น ประกอบกับมีการจัดประชุมสัมมนาของหน่วยงาน

ราชการเพิ่มขึ้นจากมาตรการเร่งรัดการเบิกจ่ายของ ภาครัฐเครื่องชี้สำคัญที่สะท้อนการปรับตัวขึ้นภาค การท่องเที่ยว ได้แก่ จำนวนผู้โดยสารผ่านท่าอากาศยาน เพิ่มขึ้นจากเดือนก่อนและระยะเดียวกันปีก่อนร้อยละ 6.0 และ 27.0 ตามลำดับโดยเฉพาะจากท่าอากาศยานสำคัญ ได้แก่ ท่าอากาศยานนานาชาติเชียงใหม่ และเชียงใหม่

อัตราเข้าพักอยู่ที่ร้อยละ 47.1 ลดลงจากร้อย ละ 51.6 ในระยะเดียวกันปีก่อน แต่เพิ่มขึ้นจากร้อยละ 36.1 ในเดือนก่อนส่วนราคาห้องพักเฉลี่ยอยู่ที่ 1,334.2 บาทต่อคืน ทั้งนี้การจัดเก็บภาษีมูลค่าเพิ่ม ประเภทโรงแรมและภัตตาคาร (สะท้อนภาพธุรกิจ เดือนมิถุนายน) ปรับตัวลดลงร้อยละ 9.4 จากระยะ เดียวกันปีก่อน

2.4 ภาคการค้า



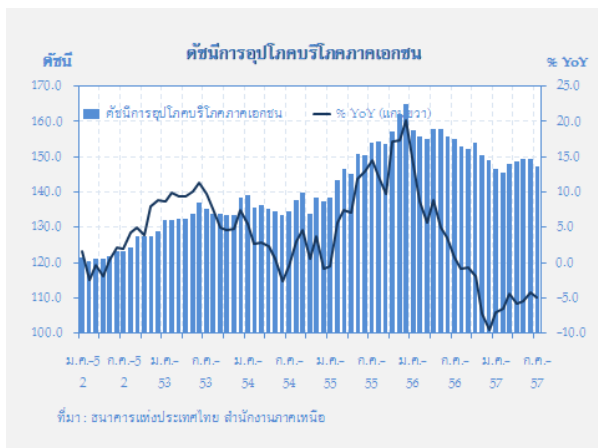
ในเดือนกรกฎาคม 2557 **การค้าปลีก** ลดลงจากระดับเดียวกันปีก่อนร้อยละ 10.7 เนื่องจากภาระหนี้ครัวเรือนอยู่ในระดับสูง ทำให้ไม่สามารถเพิ่มการใช้จ่ายได้มากเท่าที่ควร ส่งผลให้สินค้าหลายกลุ่มยังคงลดลง ได้แก่ กลุ่มยานยนต์และเกี่ยวเนื่อง ทั้งยอดขายรถยนต์ รถจักรยานยนต์ อะไหล่การซ่อมแซมรถยนต์ และน้ำมันเชื้อเพลิง อย่างไรก็ตาม สินค้าบางกลุ่มกลับมาขยายตัว อาทิ ยอดขายในห้างสรรพสินค้า

เครื่องสำอางค์ ยอดขายอาหารและเครื่องดื่มในร้านอาหาร

การค้าส่ง ขยายตัวจากระดับเดียวกันปีก่อนร้อยละ 2.8 จากสินค้าในกลุ่มเคมีภัณฑ์ เครื่องใช้ไฟฟ้า และเครื่องใช้ในครัวเรือน

ด้านอุปสงค์

2.5 การอุปโภคบริโภคภาคเอกชน



ดัชนีความเชื่อมั่นผู้บริโภคในภาคเหนือ

ดัชนีความเชื่อมั่น ผู้บริโภค	2556						2557						
	ก.ค.	ค.ค.	พ.ค.	พ.ค.	ธ.ค.	ม.ค.	ก.พ.	มี.ค.	เม.ย.	พ.ค.	มิ.ย.	ก.ค.	
CCI รวม	82.0	81.2	80.0	78.8	78.2	76.7	75.3	74.1	73.2	72.4	74.6	77.6	79.4
- ภาพเศรษฐกิจ	72.7	71.7	70.6	69.4	71.1	67.8	66.4	65.2	64.4	63.6	66.1	68.9	71.0
- โอกาสทางาน	74.4	73.8	72.9	71.8	69.3	69.5	68.3	67.2	66.4	65.6	67.3	70.0	71.9
- รายได้นาคต	98.8	98.1	96.6	95.3	94.3	92.9	91.3	90.0	88.7	88.0	90.5	93.9	95.2
CCI ปัจจุบัน	63.5	62.9	62.0	61.0	60.6	59.0	57.7	56.6	56.1	55.4	56.9	58.7	60.6
CCI อนาคต (6เดือน)	88.7	87.8	86.5	85.3	84.6	83.2	81.7	80.5	79.4	78.5	81.2	84.7	86.6

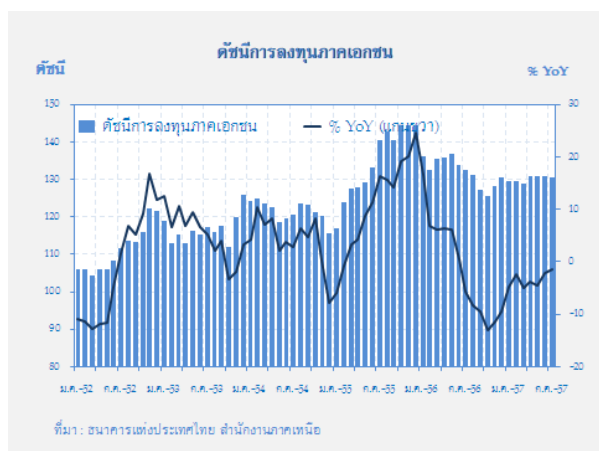
ที่มา : ศูนย์พยากรณ์เศรษฐกิจและธุรกิจ มหาวิทยาลัยหอการค้าไทย

เดือนกรกฎาคม 2557 การอุปโภคบริโภคภาคเอกชน ลดลงจากระยะเดียวกันปีก่อนร้อยละ 5.0 จากภาระหนี้สินของครัวเรือนที่อยู่ในระดับสูง และราคาสินค้าเกษตรอยู่ในระดับต่ำยังคงกดดันการใช้จ่ายของประชาชน สะท้อนจากเครื่องชี้ **ปริมาณการจดทะเบียนรถยนต์นั่ง รถยนต์เพื่อการพาณิชย์ และรถจักรยานยนต์ลดลง** เนื่องจากผู้บริโภคชะลอการตัดสินใจซื้อเพื่อไม่ให้มีภาระหนี้ผูกพันในระยะยาว และสถาบันการเงินมีความเข้มงวดในการปล่อยสินเชื่อมากขึ้น **ยอดขายหมวดขายส่งขายปลีกและหมวดอื่นๆ ที่เกี่ยวข้องกับการบริโภค** ลดลงตามการระมัดระวังการใช้จ่ายของประชาชน เนื่องจากภาระหนี้ครัวเรือน

อยู่ในระดับสูง อย่างไรก็ตาม สินค้าจำเป็นต่อการอุปโภคบริโภคยังขยายตัว รวมทั้งยอดขายในห้างสรรพสินค้าและยอดขายเครื่องใช้ไฟฟ้ากลับมาขยายตัวจากการจัดกิจกรรมส่งเสริมการขายเพื่อกระตุ้นยอดขาย

ความเชื่อมั่นของผู้บริโภคภาคเหนือปรับตัวดีขึ้นต่อเนื่อง เป็นเดือนที่ 3 สูงสุดในรอบ 10 เดือน เนื่องจากมีความมั่นใจในสถานการณ์การเมืองที่มีเสถียรภาพมากขึ้น และคาดว่า เศรษฐกิจไทยน่าจะฟื้นตัวในอนาคตอันใกล้ ซึ่งจะส่งผลต่อการฟื้นตัวรายได้ของผู้บริโภคในอนาคต

2.6 การลงทุนภาคเอกชน



มูลค่าโครงการที่ได้รับอนุมัติส่งเสริมการลงทุนจาก BOI ในเขตภาคเหนือ

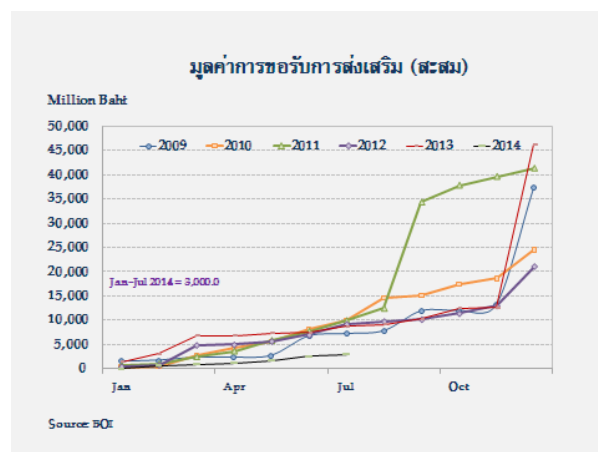
ประเภทกิจการ	2555	2556	2557					
			ครึ่งปีแรก	ไตรมาส 3	ไตรมาส 4	ไตรมาส 1		
เกษตรกรรมและกิจการดาวเทียม	4,997.5	5,148.0	4,944.6	601.4	202.0	688.6	188.5	769.1
บริการและสาธารณูปโภค	20,506.6	2,898.2	1,250.2	538.0	1,120.0	221.0	45.0	4,691.5
ผลิตภัณฑ์กระดาษและพลาสติก	290.6	68.2	68.2	0.0	0.0	40.0	0.0	0.0
ผลิตภัณฑ์โลหะ เครื่องจักรและอุปกรณ์	3,460.7	266.4	15.9	176.5	74.6	96.6	20.0	0.0
เหมืองแร่ เซรามิกส์ และเครื่องปั้นดินเผา	202.6	88.9	20.0	18.9	0.0	215.5	0.0	0.0
อิเล็กทรอนิกส์ และคอมพิวเตอร์	5,294.9	2,439.2	1,534.2	867.1	97.9	20.6	1.7	596.8
อุตสาหกรรมเบา	188.6	269.3	201.8	61.5	0.0	86.0	0.0	18.2
รวม (หน่วย : ล้านบาท)	62,282.1	11,137.1	7,454.9	2,248.9	1,484.5	1,209.9	250.2	6,077.6

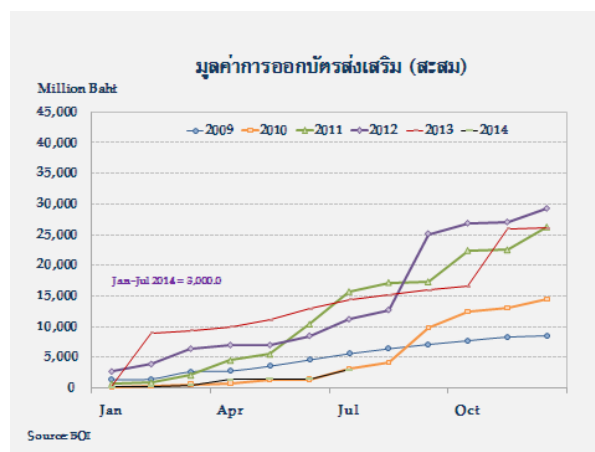
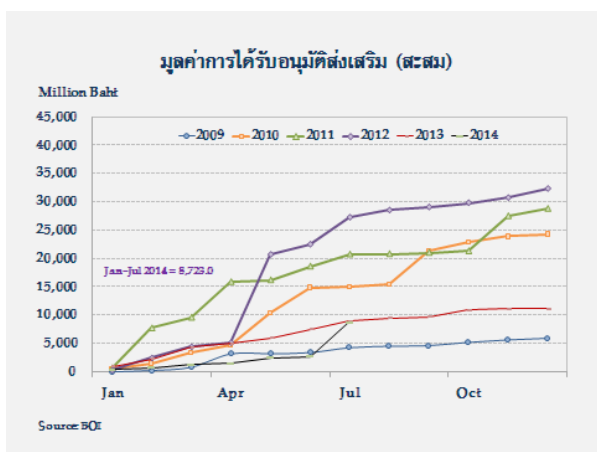
ที่มา : BOI

ดัชนีการลงทุนภาคเอกชนของภาคเหนือ เดือนกรกฎาคม 2557 อยู่ที่ระดับ 130.6 หดตัวร้อยละ 1.4 ปรับดีขึ้นจากเดือนก่อนที่หดตัวร้อยละ 2.1 ตามแรงส่งของภาคก่อสร้างเป็นสำคัญ เครื่องชี้สำคัญ ได้แก่ **พื้นที่รับอนุญาตก่อสร้างในเขตเทศบาล** ขยายตัวร้อยละ 11.3 ส่วนหนึ่งตามการเติบโตทางเศรษฐกิจของหัวเมืองรอง **ปริมาณการจำหน่ายวัสดุก่อสร้าง** ขยายตัวร้อยละ 20.8 ตามแผนงานก่อสร้างเดิมโดยเฉพาะโครงการภาครัฐ ด้านการลงทุนในเครื่องจักรอุปกรณ์ธุรกิจยังคงชะลอตัวทิศทาง ส่งผลให้เครื่องชี้ประเภท**ปริมาณการจดทะเบียนรถยนต์เชิงพาณิชย์** หดตัวร้อยละ 28.2 ในขณะที่ข้อมูลเบื้องต้น**มูลค่านำเข้าเครื่องจักรผ่านด่านศุลกากรภาคเหนือ** หดตัวร้อยละ 13.3

รายได้ค่าธรรมเนียมที่ดิน แม้ยังหดตัวร้อยละ 12.0 แต่ธุรกรรมการซื้อขายเปลี่ยนมือกระเตื้องขึ้น โดยเฉพาะในจังหวัดเชียงใหม่และเชียงราย ที่รายได้

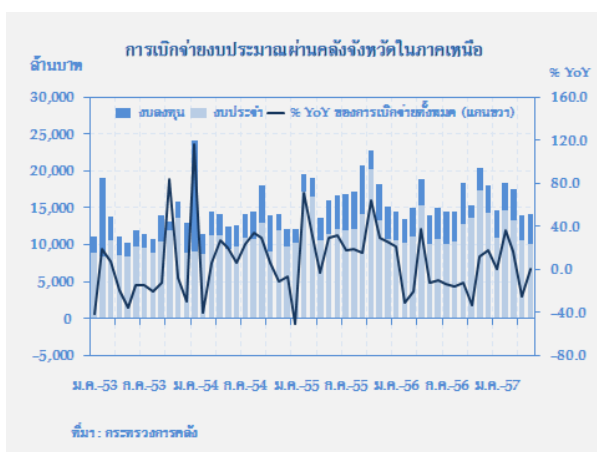
จัดเก็บยังอยู่ในเกณฑ์สูง สำหรับ**มูลค่าที่ได้รับการส่งเสริมการลงทุนจาก BOI** ภายหลังจากแต่งตั้งบอร์ดชุดใหม่ ได้เร่งอนุมัติโครงการที่รอการพิจารณา โดยเดือนนี้อนุมัติ 12 โครงการ มูลค่ารวม 6,077.6 ล้านบาท เป็นการลงทุนในหมวดบริการและสาธารณูปโภค ถึง 3 โครงการ เงินลงทุนรวม 4,691.5 ล้านบาท ในอุตสาหกรรมผลิตไฟฟ้าจากพลังงานลมที่จังหวัดเพชรบูรณ์





2.7 การเบิกจ่ายงบประมาณผ่านคลังจังหวัดในภาคเหนือ

	2556	2556		2557				
		ครึ่งปีแรก	ครึ่งปีหลัง	ครึ่งปีแรก	ไตรมาส 1	ไตรมาส 2	มิ.ย.	ก.ค.
รายจ่ายประจำ (พันล้านบาท)	147.0	68.2	78.8	69.9	39.0	30.9	10.2	10.5
% YoY	-8.5	-12.7	-4.5	2.6	21.7	-14.3	-4.1	3.1
รายจ่ายลงทุน (พันล้านบาท)	44.9	22.7	22.2	23.0	11.5	11.5	4.0	3.9
% YoY	-5.4	19.6	-22.1	1.1	4.7	-2.3	-8.1	-9.4
การเบิกจ่ายทั้งสิ้น (พันล้านบาท)	191.9	90.9	101.0	92.9	50.5	42.4	14.2	14.4
% YoY	-7.8	-6.4	-9.0	2.2	17.4	-11.4	-5.3	-0.7



ในเดือนกรกฎาคม 2557 การเบิกจ่ายงบประมาณผ่านคลังจังหวัดในภาคเหนือ มีมูลค่าทั้งสิ้น 14,406.4 ลดลงร้อยละ 0.7 จากระยะเดียวกันปีก่อน ปรับดีขึ้นจากลดลงร้อยละ 5.3 เดือนก่อน จาก

มาตรการเร่งรัดการเบิกจ่ายทำให้หน่วยงานต่างๆ กลับมาเบิกจ่ายได้มากขึ้น ทำให้รายจ่ายประจำเบิกจ่ายดีเกือบทุกประเภท เช่น ค่าบุคลากร ค่าตอบแทน ค่าใช้สอย ค่าวัสดุ และเงินโอนให้กับสถานศึกษาและองค์กรปกครองส่วนท้องถิ่น ขณะที่รายจ่ายลงทุนยังทำได้จำกัด เนื่องจากได้รับผลกระทบสถานการณ์ทางการเมืองในช่วงก่อนหน้านี้ ทำให้การจัดซื้อจัดจ้างไม่เป็นไปตามระยะเวลา อย่างไรก็ตาม มีสัญญาณดีขึ้นจากความคืบหน้าการก่อสร้างของกรมทางหลวง กรมทางหลวงชนบท และกรมชลประทาน ส่งผลให้การเบิกจ่ายงบลงทุนเพิ่มขึ้นเล็กน้อยจากเดือนก่อน

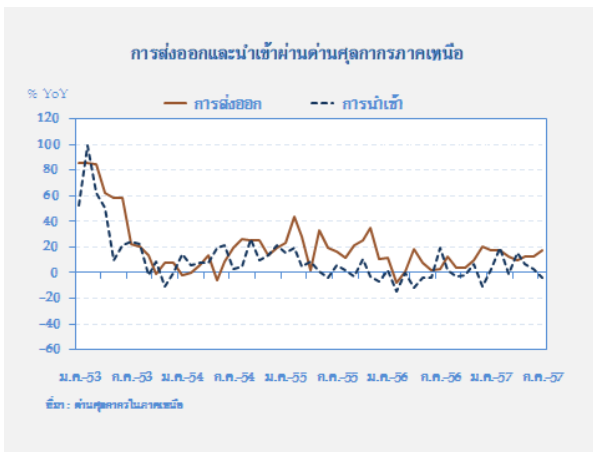
หน่วยงานที่เบิกจ่ายงบประมาณระดับสูง 3 อันดับแรกในเดือนนี้ ได้แก่ สำนักงานคณะกรรมการ

การศึกษาขั้นพื้นฐาน สำนักงานปลัดกระทรวงสาธารณสุข และกรมทางหลวง จำนวน 4,357.5 ล้านบาท 1,507.5 ล้านบาท และ 1,110.9 ล้านบาท และเบิกจ่ายมากใน จังหวัดเชียงใหม่ 2,393.8 ล้านบาท พิษณุโลก 1,705.3 ล้านบาท นครสวรรค์ 1,200.8 ล้านบาท และเชียงราย

1,120.2 ล้านบาท หรือมีสัดส่วนรวมกันร้อยละ 44.6 ของการเบิกจ่ายในเดือนนี้

สำหรับอัตราการเบิกจ่ายงบประมาณปีปัจจุบัน ในภาคเหนืออยู่ที่ร้อยละ 88.8 ใกล้เคียงกับร้อยละ 88.4 ระยะเวลาเดียวกันปีก่อน ขณะที่รายจ่ายลงทุนอยู่ที่ ร้อยละ 63.6 สูงกว่าร้อยละ 60.1 ระยะเวลาเดียวกันปีก่อน เพียงเล็กน้อย

2.8 การค้าต่างประเทศ

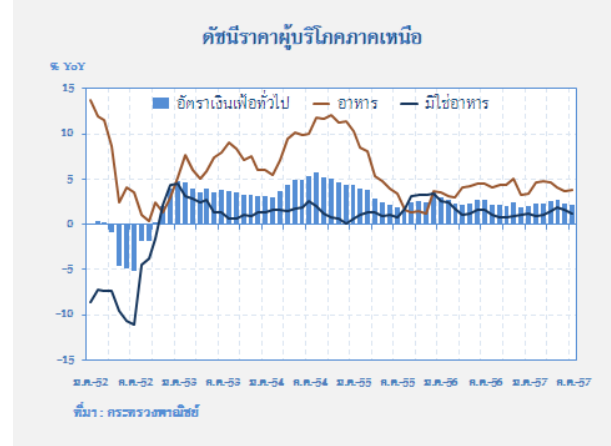


เดือนกรกฎาคม ปี 2557 มูลค่าการส่งออก ผ่านด่านศุลกากรในภาคเหนือมีมูลค่า 418.5 ล้านดอลลาร์ สรอ. ขยายตัวจากระยะเดียวกันปีก่อนร้อยละ 17.2 ตามการส่งออก สินค้าอุตสาหกรรมประเภท ชิ้นส่วนอิเล็กทรอนิกส์และอุปกรณ์ ของผู้ประกอบการ ในนิคมอุตสาหกรรมภาคเหนือสำคัญ เช่น แผงวงจร

สำเร็จรูป ชิ้นส่วนเลนส์กล้องถ่ายรูป ไอซี ไปยังตลาด กลุ่มอาเซียน ยุโรป และสหรัฐอเมริกา ประกอบกับการส่งออกสินค้าอุปโภคบริโภคผ่านด่านชายแดน ขยายตัวดีทุกตลาดทั้ง เมียนมาร์ ลาว และจีนตอนใต้ การนำเข้า มีมูลค่า 158.4 ล้านดอลลาร์ สรอ. หดตัวจากระยะเดียวกันปีก่อนร้อยละ 3.5 ตามการนำเข้า วัตถุดิบและสินค้าชั้นกลางเพื่อใช้ผลิตในอุตสาหกรรม ส่งออก ประเภทชิ้นส่วนอุปกรณ์อิเล็กทรอนิกส์และ ส่วนประกอบ ส่วนการนำเข้าผ่านด่านชายแดน ขยายตัว ตามการนำเข้าโค กระบือมีชีวิต และสินค้า เกษตรที่ใช้สิทธิประโยชน์ทางภาษีจากเมียนมาร์

ด้านเสถียรภาพ

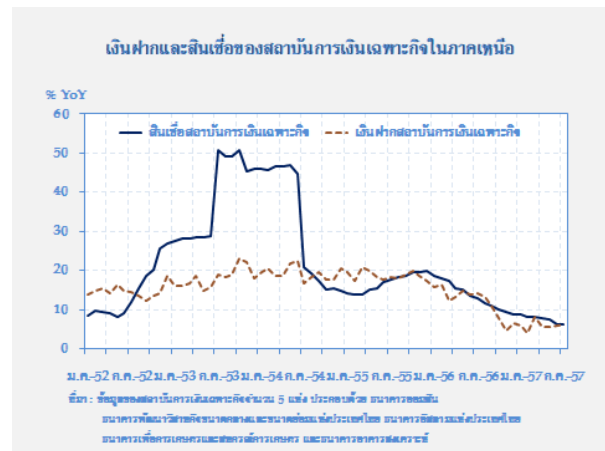
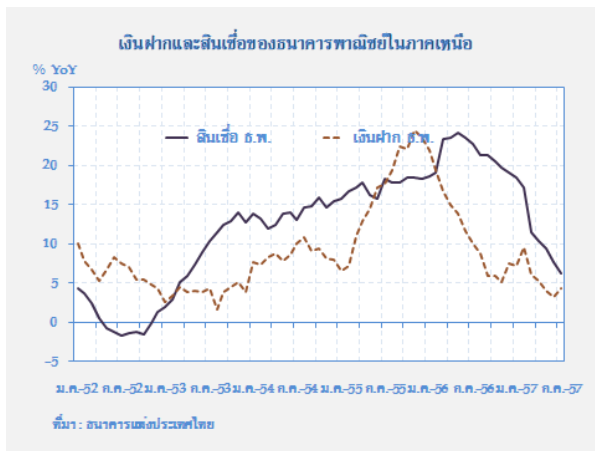
2.9 ระดับราคา



ระดับราคาเดือนกรกฎาคม ปี2557 เงินเฟ้อทั่วไปเพิ่มขึ้นร้อยละ 2.16 ชะลอตัวตามราคาอาหารสดและพลังงานที่มีทิศทางชะลอลงต่อเนื่อง **หมวดอาหารและเครื่องดื่ม** เพิ่มขึ้นจากระยะเดียวกันปีก่อนร้อยละ 3.81 ตามการเพิ่มขึ้นของราคาเนื้อสัตว์ ปลา และอาหารสำเร็จรูป อย่างไรก็ตาม ราคาผักและผลไม้ลดลง จากสภาพอากาศเอื้ออำนวย และเป็นช่วงฤดูกาลผลิตของผลไม้หลายชนิดทำให้ปริมาณผลผลิต

ออกสู่ตลาดมากขึ้น **หมวดอื่น ๆ ไม่ใช่อาหารและเครื่องดื่ม** เพิ่มขึ้นจากระยะเดียวกันปีก่อนร้อยละ 1.22 ตามราคาขายปลีกน้ำมันเชื้อเพลิงลดลงตามราคาในตลาดโลก และผลจากมาตรการดูแลค่าครองชีพของคสช. ที่ควบคุมราคาสินค้าอุปโภคบริโภค การตรึงราคาก๊าซหุงต้มภาคครัวเรือนและน้ำมันดีเซล **เงินเฟ้อพื้นฐาน**อยู่ที่ร้อยละ 1.91

2.10 การเงิน



ณ สิ้นเดือนกรกฎาคม 2557 ธนาคารพาณิชย์ และสถาบันการเงินเฉพาะกิจ มียอดคงค้างเงินฝาก 587,001 ล้านบาท และ 377,129 ล้านบาท ขยายตัวจากระยะเดียวกันปีก่อนร้อยละ 4.4 และ 6.1 แต่ลดลงจากเดือนก่อน แม้ธนาคารพาณิชย์ทยอยออกผลิตภัณฑ์เงินฝากที่ให้ผลตอบแทนสูงใจ แต่ลูกค้าบางส่วนลงทุนในตราสารหนี้หรือหุ้นกู้ที่ให้ผลตอบแทนสูงกว่า ด้านเงินให้สินเชื่อของธนาคารพาณิชย์ มียอดคงค้าง 569,918 ล้านบาท ขยายตัวร้อยละ 6.2 ชะลอลงต่อเนื่องเป็นเดือนที่ 14 ตามการระมัดระวังการใช้จ่ายของภาคครัวเรือนและการลงทุนของภาคเอกชน เพื่อรอความชัดเจนของการฟื้นตัวภาวะเศรษฐกิจ และแนวนโยบายภาครัฐ รวมทั้งการชะลอของสินเชื่อ

เข้าซื้อรถยนต์ ประกอบกับการระมัดระวังการพิจารณาสินเชื่อของธนาคารพาณิชย์ ขณะที่สถาบันการเงินเฉพาะกิจ มียอดคงค้าง 595,394 ล้านบาท ขยายตัวร้อยละ 6.1 แม้ชะลอต่อเนื่องจากเดือนก่อน แต่ยอดสินเชื่อเพิ่มขึ้น 4 พันกว่าล้านบาท จากความต้องการสินเชื่อเพื่อเกษตรกร นโยบายภาครัฐ และเพื่อที่อยู่อาศัย

สำหรับสัดส่วนเงินให้สินเชื่อต่อเงินฝากของธนาคารพาณิชย์และสถาบันการเงินเฉพาะกิจ อยู่ที่ร้อยละ 97.1 และ 157.9 ไกล้เคียงกับเดือนก่อน

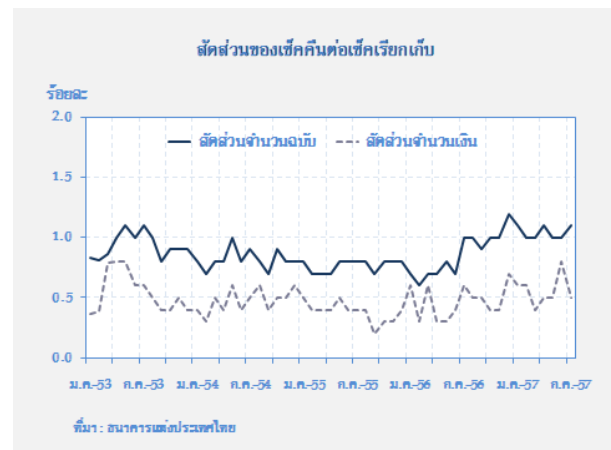
2.11 สำนักหักบัญชี

	2556	2556		2557				
		ครึ่งปีแรก	ครึ่งปีหลัง	ครึ่งปีแรก	ไตรมาส 1	ไตรมาส 2	มิ.ย.	ก.ค.
ปริมาณเช็คเรียกเก็บ (พันฉบับ)	2,655.3	1,425.4	1,229.9	1,203.6	616.2	587.4	204.8	206.2
มูลค่าเช็คเรียกเก็บ (พันล้านบาท)	649.3	331.0	318.3	323.5	166.4	157.1	52.8	51.6
ปริมาณเช็คคืน (พันฉบับ)	22.4	10.2	12.2	12.5	6.4	6.1	2.1	2.2
มูลค่าเช็คคืน (พันล้านบาท)	3.1	1.4	1.7	1.8	0.9	0.9	0.4	0.2

ในเดือนกรกฎาคม 2557 การใช้เช็คผ่านสำนักหักบัญชี ทั้ง 18 แห่งในภาคเหนือ มีปริมาณเช็คเรียกเก็บจำนวน จำนวน 206,196 ฉบับ มูลค่า 51,636.4 ล้านบาท โดยปริมาณเช็คเรียกเก็บลดลงร้อยละ 9.6 ต่อเนื่องจากเดือนก่อน เนื่องจากลูกค้ามีทางเลือกการชำระเงินซึ่งมีอยู่หลายรูปแบบในปัจจุบัน ประกอบกับปริมาณกิจกรรมทางเศรษฐกิจอยู่ระหว่างการฟื้นตัว

ด้านปริมาณเช็คคืนด้วยเหตุผลไม่มีเงิน แม้ลดลงร้อยละ 2.7 เหลือจำนวน 2,185 ฉบับ แต่สัดส่วนปริมาณเช็คคืนต่อเช็คเรียกเก็บเพิ่มขึ้นเป็นร้อยละ 1.1 จาก 1.0 เดือนก่อนและระยะเดียวกันปีก่อน

สะท้อนผู้ประกอบการธุรกิจขนาดกลางและขนาดย่อมบางรายยังประสบปัญหาขาดสภาพคล่องทางการเงิน



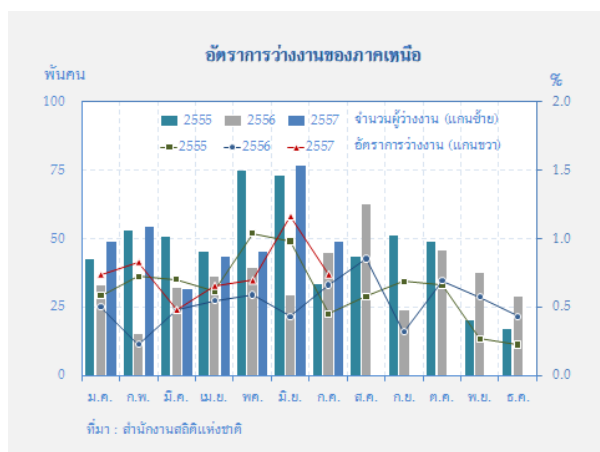
ภาวะแรงงาน

2.12 การจ้างงานในภาคเหนือ

รายการ	2556	2556		2557				
		ครึ่งปีแรก	ครึ่งปีหลัง	ครึ่งปีแรก	ไตรมาส 1	ไตรมาส 2	มิ.ย.	ก.ค.
จำนวนผู้ว่างงาน (พันคน)	41	31 ^R	50	50	45	55	77	49
อัตราการว่างงาน (ร้อยละ)	0.6	0.5	0.7	0.8	0.7	0.8	1.2	0.7

ที่มา: สำนักงานสถิติแห่งชาติ

ในเดือนกรกฎาคม 2557 การจ้างงานโดยรวมของภาคเหนือลดลงตามการจ้างงานในภาคเกษตรกรรม ขณะที่การจ้างงานนอกภาคเกษตรขยายตัวเล็กน้อย ด้านอัตราการว่างงานปรับลดลง




การจ้างงาน ผู้มีงานทำมีจำนวน 6.5 ล้านคน ลดลงร้อยละ 2.4 จากระยะเดียวกันปีก่อน ตามการจ้างงานภาคเกษตร ลดลงร้อยละ 5.1 ด้านการจ้างงานนอกภาคการเกษตรเพิ่มขึ้นเล็กน้อยร้อยละ 0.4 จาก การเพิ่มขึ้นในภาคการค้า และภาคการบริการ ร้อยละ 8.6 และ 2.4 ตามลำดับ แต่การจ้างงานในภาคการผลิตและภาคก่อสร้างลดลงร้อยละ 8.6 และร้อยละ 4.7

อัตราการว่างงาน ทรงตัวจากช่วงเดียวกันปีก่อนอยู่ที่ร้อยละ 0.7 มีผู้ว่างงานจำนวน 48,820 คน ส่วนใหญ่อยู่ในกลุ่มการศึกษาระดับมัธยมศึกษาตอนต้นและอุดมศึกษา ในจำนวนผู้ว่างงานทั้งหมด ร้อยละ 58.9 เป็นผู้เคยทำงานมาก่อน ส่วนใหญ่เคยทำงานในภาคเกษตร สำหรับภาคนอกเกษตรส่วนใหญ่เคยทำงานในภาคการผลิต และภาคการค้า เป็นสำคัญ

จำนวนผู้ประกันตนในระบบประกันสังคม ณ สิ้นเดือนกรกฎาคม 2557 รวมตามมาตรา 33 (ภาคบังคับ) และ 39 (ภาคสมัครใจ) มีจำนวน 843,558 ราย เพิ่มขึ้นจากรยะเดียวกันปีก่อนร้อยละ 2.3 โดยจำแนกเป็นผู้ประกันตนตามมาตรา 33 จำนวน 681,206 ราย เพิ่มขึ้นร้อยละ 1.6 และผู้ประกันตนตามมาตรา 39 มีจำนวน 162,352 ราย เพิ่มขึ้นร้อยละ 5.3

จำนวนผู้ประกันตนที่ขอรับประโยชน์ทดแทนกรณีว่างงาน ณ สิ้นเดือนกรกฎาคม 2557 ผู้ออกจากงานกรณีถูกเลิกจ้างมีจำนวน 2,073 คน ลดลงจากเดือนก่อนหน้าร้อยละ 13.0

ส่วนที่ 3 ตารางเครื่องชี้วัดเศรษฐกิจที่สำคัญ

	2557					
	ก.พ.	มี.ค.	เม.ย.	พ.ค.	มิ.ย.	ก.ค.
 ธนาคารแห่งประเทศไทย						
ตารางแนบแสดงข่าวเศรษฐกิจและการเงินภาคเหนือเดือนกรกฎาคม 2557 จัดทำโดย ธนาคารแห่งประเทศไทย สำนักงานภาคเหนือ (โทร.0 5393 1131) ธนาคารแห่งประเทศไทย (The Internet ที่ http://www.bot.or.th)						
ภาคเศรษฐกิจจริง (% การเปลี่ยนแปลงจากระยะเดียวกันปีก่อน นอกจากจะระบุเป็นอย่างอื่น)						
ดัชนีรายได้เกษตรกร	-4.6	-11.1	-28.7	-28.3	-7.4 ^R	-1.9 ^P
ดัชนีผลผลิตสินค้าเกษตร	4.8	-1.6	-17.6	-14.1	4.4 ^R	10.6 ^P
ดัชนีราคาสินค้าเกษตร	-8.9	-9.7	-13.4	-14.2	-11.8 ^R	-12.5 ^P
ราคาสินค้าเกษตรสำคัญ						
ข้าวเปลือกเจ้า 14-15 %	-21.9	-23.5	-26.2	-25.4	-24.6	-19.8
สับประรดโรงงาน	100.3	107.5	90.0	46.8	9.6	N.A.
ลำไย	21.8	12.3	-5.0	-13.0	28.2	5.7
สุกรเกิน 100 กิโลกรัม	13.9	19.3	14.1	19.2	19.7	18.5
ไก่รุ่นพันธุ์เนื้อ	3.2	0.7	-4.2	-3.8	-3.0	-4.1
ไข่ไก่สดคละ	15.6	8.3	2.7	-0.2	-2.3	2.1
ดัชนีผลผลิตอุตสาหกรรมที่ปรับฤดูกาล (ระดับ)	112.3	95.0	91.0	97.4	110.6 ^R	107.7
ดัชนีผลผลิตอุตสาหกรรมที่ไม่ปรับฤดูกาล (ระดับ)	126.5	127.7	87.8	82.1	91.1 ^R	84.6
ดัชนีผลผลิตอุตสาหกรรมที่ไม่ปรับฤดูกาล	21.3	-5.9	-0.1	3.6	16.1 ^R	14.3
ภาคบริการ						
- จำนวนผู้โดยสารผ่านท่าอากาศยาน	19.9	19.2	30.5	25.6	21.0	27.0
- ภาษีมูลค่าเพิ่มประเภทโรงแรมและภัตตาคาร *(สะท้อนภาคเดือนก่อนหน้า)	12.3	9.8	3.5	46.9	-11.1 ^R	-9.4 ^P
- อัตราการเข้าพัก (ร้อยละ)	70.3	55.8	49.1	39.2	36.1 ^R	47.1 ^P
- ราคาห้องพักรวมเฉลี่ย (บาท)	1,693.9	1,538.9	1,384.7	1,298.2	1,254.5 ^R	1,334.2 ^P
ภาคการค้า						
- ดัชนีคำสั่ง	5.3	3.6	10.2	7.1	7.9 ^R	2.8 ^P
- ดัชนีคำสั่งปลีก	-10.3	-12.1	-12.0	-12.6	-11.3 ^R	-10.7 ^P
ดัชนีการอุปโภคบริโภค						
- ยอดขายหมวดค้าส่งค้าปลีกและหมวดอื่น ๆ ที่เกี่ยวข้องกับการบริโภค (Real term)	-6.1	-7.9	-6.5	-7.4	-6.8 ^R	-7.3 ^P
- ปริมาณรถยนต์จดทะเบียน	-34.5	-36.3	-41.3	-40.2	-29.5	-35.7
- ปริมาณรถจักรยานยนต์จดทะเบียน	-33.3	-26.3	-25.5	-17.0	-19.3	-10.8
ดัชนีการลงทุนภาคเอกชน						
- พื้นที่รับอนุญาตก่อสร้างในเขตเทศบาล	85.0	-34.9	-19.4	-6.6	48.6	11.3
- ค่าธรรมเนียมขายและขายฝากที่ดิน	-10.5	-4.8	-18.1	0.3	-26.0	-12.0
การเบิกจ่ายงบประมาณผ่านคลังจังหวัด						
- รายจ่ายประจำ	42.4	20.2	-31.3	0.6	-4.1	3.1
- รายจ่ายลงทุน	17.7	5.7	0.9	1.2	-8.1	-9.4
ดัชนีราคาผู้บริโภคทั่วไป						
- อาหารและเครื่องดื่ม	4.59	4.75	4.59	4.06	3.65	3.81
- มิใช่อาหารและเครื่องดื่ม	0.92	1.04	1.52	1.89	1.57	1.22
ดัชนีราคาผู้บริโภคพื้นฐาน (ไม่รวมราคาอาหารสดและพลังงาน)	1.06	1.31	1.73	1.71	1.69	1.91
ภาคต่างประเทศ (ด้านดอลลาร์ สรอ. นอกจากจะระบุเป็นอย่างอื่น)						
สินค้าออกผ่านด่านศุลกากร	389.7	458.4	382.7	468.1	433.4	418.5
(Δ %)	17.9	13.0	9.5	12.2	12.9	17.2
สินค้าเข้าผ่านด่านศุลกากร	132.3	132.1	130.9	129.5	131.7	158.4
(Δ %)	19.6	-1.2	15.4	6.9	2.5	-3.5
ภาคการเงิน (พื้นฐานบาท นอกจากจะระบุเป็นอย่างอื่น)						
เงินฝากของธนาคารพาณิชย์	598.4	593.4	592.1	587.4	587.7	587.0
(Δ %)	9.6	6.1	5.3	4.1	3.2	4.4
เงินให้สินเชื่อของธนาคารพาณิชย์	567.0	571.8	572.0	572.6	571.8	569.9
(Δ %)	17.2	11.5	10.4	9.5	7.7	6.2

P = ข้อมูลเบื้องต้น R = มีการปรับปรุงข้อมูล N.A. = ยังไม่มีข้อมูล

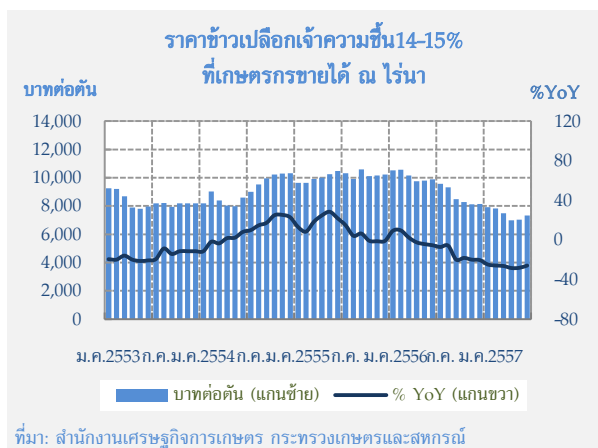
ส่วนที่ 4 รายงานพิเศษ

สินค้าเกษตรสำคัญ : ข้าว¹

เดือนกรกฎาคม 2557 ราคาข้าวเปลือกภายในประเทศสูงขึ้นต่อเนื่องจากเดือนก่อน ตามราคาข้าวในตลาดโลกและความต้องการข้าวไทยจากต่างประเทศมีมากขึ้น ขณะที่อุปทานข้าวในตลาดลดลง เพราะเป็นช่วงปลายฤดูเก็บเกี่ยวผลผลิตข้าวนาปรัง ประกอบกับทางการชะลอการระบายข้าวในสต็อกของรัฐ เนื่องจากอยู่ระหว่างการตรวจสอบสต็อกคงเหลือทั้งหมด

1. ภาวะราคาข้าว

1.1 เดือนกรกฎาคม 2557



ราคาข้าวเปลือกภายในประเทศ พิจารณาจากราคาข้าวเปลือกเจ้าความชื้น 15% เฉลี่ยตันละ 7,870 บาท สูงขึ้นจากเดือนก่อนตันละ 533 บาท ตามราคาข้าวในตลาดโลก และความต้องการข้าวไทยจากต่างประเทศมากขึ้น โดยเฉพาะข้าวขาวและข้าวหนึ่ง ขณะที่อุปทานข้าวภายในประเทศลดลงจากเดือนก่อน

¹ จัดทำโดย: น.ส.ดวงทิพย์ ศิริกาญจนารักษ์ เศรษฐกรอาวุโส ส่วนเศรษฐกิจภาค สำนักงานภาคเหนือ E-mail: DoungtiS@bot.or.th โทรศัพท์ 0-5393-1147

Disclaimer: บทความนี้เป็นความเห็นของผู้เขียน ไม่จำเป็นต้องสอดคล้องกับความเห็นของธนาคารแห่งประเทศไทย จัดทำขึ้นเพื่อประกอบการวิเคราะห์และประเมินเศรษฐกิจ

เพราะเป็นช่วงปลายฤดูเก็บเกี่ยวผลผลิตข้าวเปลือกนาปรัง ประกอบกับทางการชะลอการระบายข้าวในสต็อกของรัฐ เนื่องจากอยู่ระหว่างการตรวจสอบข้าวคงเหลือทั้งหมด อย่างไรก็ตาม หากเทียบกับช่วงเดียวกันปีก่อนราคาข้าวเปลือกภายในประเทศลดลงร้อยละ 17.8

1.2 แนวโน้มราคาข้าว

ราคาข้าวเปลือกภายในประเทศปี 2557 คาดว่าอยู่ในระดับต่ำกว่าปีก่อน ตามการลดลงของราคาข้าวในตลาดโลก เนื่องจากสต็อกของผู้ส่งออกข้าวรายใหญ่อยู่ในระดับสูง ประกอบกับคาดว่าหลังเสร็จสิ้นการตรวจสอบสต็อกโครงการรับจำนำข้าว ทางการไทยจะทยอยระบายข้าวในสต็อกที่เหลือน้อยมากต่อเนื่อง ส่งผลให้กระทรวงพาณิชย์ คาดว่า ปี 2557 ไทยจะส่งออกข้าวจำนวน 9.0 ล้านตัน เพิ่มขึ้นร้อยละ 36.1 เมื่อเทียบกับปีก่อน ทางด้านมูลค่าคาดว่าประมาณ 4,410 ล้านดอลลาร์ สรอ. ลดลงเล็กน้อยเมื่อเทียบกับ 4,420 ล้านดอลลาร์ สรอ. ปีก่อน

2. ปัจจัยกำหนดราคา

2.1 ปัจจัยเชิงโครงสร้าง

ความต้องการข้าวไทยจากต่างประเทศ เดือนกรกฎาคม 2557 ไทยส่งออกประมาณ 941,691.3 ตัน ขยายตัวต่อเนื่อง โดยส่วนหนึ่งเป็นผลจากราคาส่งออกข้าวไทยอยู่ในระดับใกล้เคียงกับคู่แข่ง จูงใจให้ผู้นำเข้าข้าวในต่างประเทศหันมาซื้อข้าวไทยมากขึ้น ส่งผลให้ปริมาณการส่งออกข้าวเวียดนามและอินเดียในช่วง 7 เดือน ปี 2557 ลดลงร้อยละ 10.8 และร้อยละ 7.6 ตามลำดับ ขณะที่ไทยส่งออกเพิ่มขึ้นร้อยละ 55.5

เดือนกรกฎาคม 2557 กระทรวงเกษตรสหรัฐอเมริกา คาดว่า ความต้องการบริโภคข้าวโลก ปี 2557/58 จะเพิ่มขึ้น 7.4 ล้านตัน เป็น 482.4 ล้านตัน ขณะที่ผลผลิตข้าวโลกจะเพิ่มขึ้น 3.3 ล้านตัน เป็น

479.4 ล้านตัน อย่างไรก็ตาม คาดว่าปริมาณการค้าข้าวโลกจะเพิ่มขึ้นจากปีก่อนเพียง 0.7 ล้านตัน เป็น 41.5 ล้านตัน เนื่องจากคาดว่าประเทศผู้นำเข้าข้าวหลัก เช่น อินโดนีเซีย ฟิลิปปินส์ และไนจีเรีย จะชะลอการนำเข้า เพราะผลิตเองได้เพิ่มขึ้นและมีสต็อกเหลืออยู่ ทางด้านสต็อกข้าวโลกคาดว่าลดลงจากปีก่อน 2.8 ล้านตัน เหลือ 108.5 ล้านตัน

	2555/56	2556/57	2557/58
ผลผลิต	471.6	476.1	479.4
บริโภค	468.2	475.0	482.4
การค้า	39.0	40.8	41.5
สต็อกปลายปี	110.1	111.3	108.5

ที่มา: United States Department of Agriculture

การผลิตเดือนกรกฎาคม 2557 สำนักงานเศรษฐกิจการเกษตร คาดว่า ในเดือนนี้ผลผลิตข้าวเปลือกนาปรัง ปีการผลิต 2557 จะมีผลผลิตออกสู่ตลาด 0.8 ล้านตัน ลดลงจาก 1.4 ล้านตันเดือนก่อน เนื่องจากเป็นช่วงปลายฤดูเก็บเกี่ยวผลผลิต สำหรับผลผลิตฤดูนาปี ปีการผลิต 2557/58 ที่จะเริ่มเก็บเกี่ยวในช่วงไตรมาส 4 ของปีนี้ คาดว่า ผลผลิตทั้งฤดูจะมีปริมาณ 28.6 ล้านตัน เพิ่มขึ้นจากช่วงเดียวกันปีก่อนร้อยละ 2.0 ตามการเพิ่มขึ้นของผลผลิตเฉลี่ยต่อไร่เป็นสำคัญ เนื่องจากปริมาณน้ำฝนเพียงพอในช่วงการเติบโตของต้นข้าว สำหรับทางด้านพื้นที่เพาะปลูกคาดว่าลดลงเล็กน้อย เนื่องจากราคาไม่จูงใจส่งผลให้เกษตรกรบางส่วนหันไปปลูกพืชอื่นที่ให้ผลตอบแทนดีกว่า เช่น อ้อย และปาล์มน้ำมัน

ทั้งนี้ ทางกรมมีมติใช้มาตรการช่วยเหลือชาวนาฤดูนาปี ปีการผลิต 2556/57 ด้วยการลดต้นทุนการผลิตข้าวแทนโครงการรับจำนำข้าวเปลือก ทำให้ชาวนามีต้นทุนการผลิตลดลงรวมประมาณไร่ละ 582 บาท

หรือประมาณตันละ 1,344 บาท² จำแนกเป็น ความร่วมมือจากผู้ประกอบการจำหน่ายปุ๋ยเคมีและสารกำจัดศัตรูพืช เมล็ดพันธุ์ข้าว ผู้ประกอบการรถเกี่ยวข้าวไทย และผู้ให้เขานา ให้ความร่วมมือลดราคาปัจจัยการผลิตรวมไร่ละ 432 บาท และ ธ.ก.ส. ลดดอกเบี้ยให้กับลูกค้าชั้นดี 3% หรือ MLR-3% เป็นเวลา 6 เดือน รายละไม่เกิน 50,000 บาท ทำให้ต้นทุนการผลิตข้าวลดลงไร่ละ 150 บาท

2.2 ปัจจัยระยะปานกลาง

สินค้าคงคลัง ในเดือนนี้ USDA คาดว่า สต็อกข้าวสารไทย ณ สิ้นปี 2557 มีจำนวน 13.8 ล้านตัน เพิ่มขึ้นจาก 12.8 ล้านตันปีก่อน ตามการเพิ่มขึ้นของสต็อกภาคเอกชนหลังจากทางการไทยเปลี่ยนนโยบายข้าวภายในประเทศ และคาดว่า ณ สิ้นปี 2558 มีจำนวน 13.7 ล้านตัน สำหรับสต็อกข้าวสารโลกต่อความต้องการบริโภค ณ สิ้นปี 2557 และปี 2558 มีสัดส่วนร้อยละ 23.4 และร้อยละ 22.5 ตามลำดับ

² ที่มา: คำนวณจากสถิติการผลิตข้าวฤดูนาปี 2556/57 ของสำนักงานเศรษฐกิจการเกษตร ที่ให้ผลผลิตเฉลี่ยต่อไร่ 433 กก.ต่อไร่

ส่วนที่ 5 ลำดับเหตุการณ์สำคัญทางเศรษฐกิจและการเงินที่เกี่ยวข้องกับภาคเหนือ

เรื่อง	สาระสำคัญ	วันที่ประกาศ
<p>ด้านการเกษตร</p> <p>เกษตรกรเชียงใหม่ร้อง คสช. แก้ปัญหาราคาลำไย ตกต่ำ</p>	<p>เมื่อวันที่ 28 ก.ค.57 ที่สโมสร มลทลทหารบกที่ 33 จังหวัดเชียงใหม่ (มทบ.33) อ.เมือง จ.เชียงใหม่ กลุ่มตัวแทนเกษตรกรผู้ปลูกลำไยในเขต จ.เชียงใหม่ กว่า 100 คน นำโดย นายบุญมา สมใจ อายุ 56 ปี กำนันตำบลหนองแฝก อ.สารภี ได้เขาร้องเรียนต่อ พล.ต.ศรายุทธ รังษี ผบ.มทบ.33 กรณีถูกพ่อค้าคนกลาง กดราคาดผลิตผลอย่างหนัก จนขาดทุนมาก โดยกลุ่มเกษตรกรผู้ปลูกลำไยเรียกร้องให้ คสช.เข้ามาช่วย แก้ไขปัญหาราคาลำไยตกต่ำแบบถาวร โดยมี พ.ท.พิสิฐ จงวัฒนาไพศาล รองหัวหน้ากองส่งกำลังบำรุง มทบ.33 เป็นตัวแทนรับมอบหนังสือร้องเรียน และกล่าวว่าจะเสนอปัญหาและความเดือดร้อนของประชาชนให้คณะ คสช. ได้รับทราบ เพื่อหาแนวทางการแก้ไขปัญหาให้แก่เกษตรกรให้เร็วที่สุดต่อไป</p>	<p>28 ก.ค. 57</p> <p>สโมสร มทบ.33</p>
<p>คชก. ไฟเขียวก.เกษตรฯ เดินหน้าโครงการแก้ไข ปัญหาลำไย ปี 57</p>	<p>นายชวลิต ชูขจร ปลัดกระทรวงเกษตรและสหกรณ์ เปิดเผยว่า คณะกรรมการนโยบายและมาตรการช่วยเหลือเกษตรกร (คชก.) มีมติเห็นชอบให้กระทรวงเกษตรฯ ดำเนินการตามโครงการป้องกันแก้ไขปัญหาลำไย ปี 2557 อนุมัติวงเงิน 73 ล้านบาท เพื่อดำเนินการ 1. กระจายผลผลิต ออกนอกแหล่งผลิต วงเงิน 36 ล้านบาท เป้าหมาย 14,400 ตัน โดยสนับสนุนค่าขนส่งและบริหาร เหม่าจ่ายกิโลกรัมละ 2.50 บาท (ค่าขนส่ง 1.50 บาท และค่าการตลาด 1.00 บาท) 2. เสริมสภาพคล่องในการซื้อขายลำไยวงเงิน 1.50 ล้านบาท โดยสนับสนุนเงินชดเชยดอกเบี้ยเงินกู้ อัตราร้อยละ 3 จากสถาบันการเงิน อาทิ ธ.ก.ส. ธนาคารกรุงไทย และ ธนาคาร SME ให้แก่สถาบันเกษตรกร วิสาหกิจชุมชน และองค์กรปกครองส่วนท้องถิ่น เพื่อเสริมสภาพคล่องในการซื้อขายลำไย เพื่อกระจายออกนอกแหล่งผลิต</p>	<p>13 ก.ค. 57</p> <p>กระทรวงเกษตร และสหกรณ์</p>

เรื่อง	สาระสำคัญ	วันที่ประกาศ
<p>คสช.เตรียมตั้งกองทุนพัฒนาข้าวและชาวนาแห่งชาติ</p>	<p>นายชาญพิทยา ฉิมพาลี อธิบดีกรมการข้าว กล่าวว่า คสช.ให้ความสำคัญในการแก้ปัญหาให้ชาวนา โดยเตรียมตั้งกองทุนพัฒนาข้าวและชาวนาแห่งชาติ เพื่อลดต้นทุนการผลิตและความยั่งยืนของชาวนาไทย โดยเงินที่จะใช้ในสนับสนุนในกองทุนฯ ส่วนหนึ่งจะมาจากรัฐบาล กำหนดเป็นงบประมาณประจำปี หรืออาจเป็นเงินอุดหนุนจากภาคเอกชนและส่วนหนึ่งมาจากการสทบของทุนของชาวนาที่เข้าเป็นสมาชิก (กำหนดเข้าร่วมกองทุนได้ตั้งแต่อายุ 20 ปีขึ้นไป โดยผู้เป็นสมาชิกจะสามารถรับเงินคืนเมื่อสมทบครบ 15 ปี ในลักษณะคล้ายคลึงกับกองทุนเลี้ยงชีพชาวนา) หลังจากนั้นกรมการข้าวจะรวบรวมข้อมูล นำเสนอต่อคณะกรรมการพิจารณามาตรการด้านการผลิตและตลาดสินค้าข้าว พิจารณารายละเอียดของกองทุนฯ ก่อนเสนอ คสช.เพื่อพิจารณาอนุมัติในเดือนสิงหาคม 2557 ต่อไป</p> <p>ทั้งนี้ ปัจจุบันประเทศไทยมีชาวนาประมาณ 3.7 ล้านครัวเรือน หรือประมาณ 17 ล้านคน ปลูกข้าวเฉลี่ยปีละกว่า 72 ล้านไร่ มูลค่าข้าวประมาณปีละ 430,000 ล้านบาท</p>	<p>23 ก.ค. 57 กรมการข้าว</p>