



ธนาคารแห่งประเทศไทย

รายงานเศรษฐกิจและการเงินภาคเหนือ เดือนสิงหาคม ปี 2557

ส่วนเศรษฐกิจภาค
สำนักงานภาคเหนือ
โทร. 0 5393 1164

หมายเหตุ รายงานฉบับนี้เผยแพร่ที่

<http://www.bot.or.th/Thai/EconomicConditions/Thai/North/EconConditions/NREconReport/Pages/NREconReport.aspx>

สารบัญ

ส่วนที่ 1 บทสรุป	1
ส่วนที่ 2 ภาวะเศรษฐกิจภาคเหนือ	
ด้านอุปทาน	
2.1 ภาคเกษตรกรรม	2
2.2 ภาคอุตสาหกรรม	3
2.3 ภาคการท่องเที่ยว	4
2.4 ภาคการค้า	5
ด้านอุปสงค์	
2.5 การอุปโภคบริโภคภาคเอกชน	6
2.6 การลงทุนภาคเอกชน	7
2.7 การเบิกจ่ายงบประมาณผ่านคลังจังหวัดในภาคเหนือ	8
2.8 การค้าต่างประเทศ	9
เสถียรภาพ	
2.9 ระดับราคา	10
ภาวะการเงิน	
2.10 การเงิน	11
2.11 สำนักหักบัญชี	12
ภาวะแรงงาน	
2.12 การจ้างงาน	13
ส่วนที่ 3 ตารางเครื่องชี้วัดเศรษฐกิจที่สำคัญ	14
ส่วนที่ 4 รายงานพิเศษ สินค้าเกษตรสำคัญ : ข้าว เดือนสิงหาคม 2557	15
ส่วนที่ 5 ลำดับเหตุการณ์สำคัญทางเศรษฐกิจและการเงินที่เกี่ยวข้องกับภาคเหนือ	17

รายงานเศรษฐกิจและการเงินภาคเหนือ
เดือนสิงหาคม ปี 2557

ส่วนที่ 1 สรุปภาวะเศรษฐกิจภาคเหนือ

ภาวะเศรษฐกิจการเงินภาคเหนือเดือนสิงหาคม 2557 โดยรวมทรงตัวจากเดือนก่อน แม้การผลิตสินค้าอุตสาหกรรมเพื่อการส่งออกขยายตัวดีตามการฟื้นตัวของอุปสงค์จากต่างประเทศ และสถานการณ์ทางการเมืองมีความชัดเจนขึ้น ส่งผลให้นักท่องเที่ยวคลายความกังวล และการอุปโภคบริโภคภาคเอกชนมีสัญญาณฟื้นตัวตามความเชื่อมั่นของผู้บริโภคซึ่งปรับตัว

ขึ้นต่อเนื่อง แต่การลงทุนภาคเอกชนฟื้นตัวช้า เนื่องจากผู้ประกอบการรอความชัดเจนของการฟื้นตัวทางเศรษฐกิจและนโยบายของรัฐบาล ขณะที่การเบิกจ่ายงบลงทุนของภาครัฐทำได้จำกัด สำหรับเสถียรภาพเศรษฐกิจในประเทศ อัตราการว่างงานอยู่ในระดับต่ำ อัตราเงินเพื่อปรับเพิ่มขึ้นเล็กน้อย ด้านธนาคารพาณิชย์ เงินฝากปรับเพิ่มขึ้น แต่สินเชื่อยังชะลอตัว

% YoY	2556	2556		2557				
		ครึ่งปีแรก	ครึ่งปีหลัง	ครึ่งปีแรก	ไตรมาส 1	ไตรมาส 2	ก.ค.	ส.ค.
ดัชนีการอุปโภคบริโภคภาคเอกชน	1.8	7.5	-3.4	-5.6 ^R	-6.0	-5.2	-4.2 ^R	-3.5 ^P
ดัชนีการลงทุนภาคเอกชน	-1.8	6.9	-9.5	-3.7	-4.0	-3.4 ^R	-2.2 ^R	-5.9 ^P
การใช้จ่ายของภาครัฐ	-7.8	-6.4	-9.0	2.2	17.4	-11.4	-0.7	-3.4
มูลค่าการส่งออกสินค้า	6.8	4.8	8.8	13.6	15.8	11.6	17.2	16.8
มูลค่าการนำเข้าสินค้า	-1.6	-5.3	1.9	7.2	6.4	8.0	-3.5	16.9
รายได้เกษตรกร	-1.4	1.9	-4.1	-15.2 ^R	-7.3	-26.9 ^R	-2.0 ^R	-1.4 ^P
ดัชนีผลผลิตอุตสาหกรรม	-0.7	-2.8	1.5	6.4	6.5	6.1	14.3	3.7 ^P
อัตราการเข้าพัก (ร้อยละ)	54.9	60.7	50.6	52.8	63.8	41.8	47.1 ^R	49.4 ^P

ที่มา : รวบรวมโดยธนาคารแห่งประเทศไทย สำนักงานภาคเหนือ

หมายเหตุ: ^P ข้อมูลเบื้องต้น

^R มีการปรับปรุงข้อมูล

ส่วนที่ 2 ภาวะเศรษฐกิจภาคเหนือ

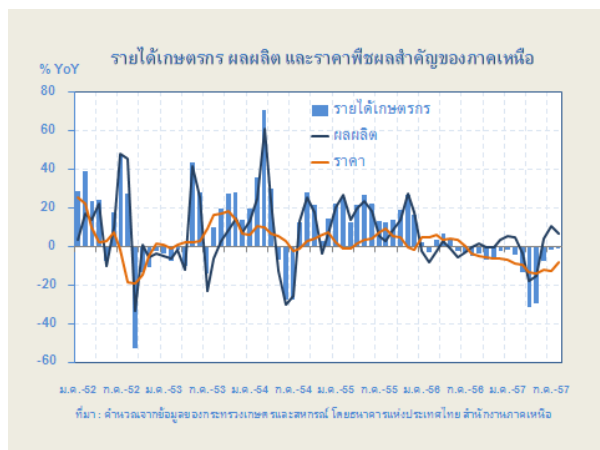
ด้านอุปทาน

2.1 ภาคเกษตรกรรม

% YoY	2556 ^R	2556		2557				
		ครึ่งปีแรก ^R	ครึ่งปีหลัง ^R	ครึ่งปีแรก ^R	ไตรมาส 1 ^R	ไตรมาส 2 ^P	พ.ค. ^R	มิ.ย. ^P
รายได้เกษตรกร	-1.4	1.9	-4.1	-15.2	-7.3	-26.9	-2.0	-1.4
ผลผลิต	-1.4	-2.5	0.3	-4.3	1.3	-13.7	10.5	6.9
ราคา	0.0	4.4	-4.4	-10.9	-8.6	-13.2	-12.5	-8.3

หมายเหตุ : รายได้เกษตรกรไม่ได้รวมเงินจ่ายโอนจากภาครัฐ ได้แก่ เงินชดเชยส่วนต่างราคาภายใต้โครงการประกันรายได้เกษตรกรและเงินชดเชยต้นทุนการผลิตแก่เกษตรกรผู้ประสบภัยธรรมชาติ

ที่มา : สำนักงานเศรษฐกิจการเกษตร คำนวณโดยธนาคารแห่งประเทศไทย สำนักงานภาคเหนือ



เดือนสิงหาคม ปี 2557 รายได้เกษตรกร ลดลงจากระยะเดียวกันปีก่อนร้อยละ 1.4 ปรับดีขึ้นจากเดือนก่อน ตามปริมาณผลผลิตสินค้าเกษตรเพิ่มขึ้นร้อยละ 6.9 ขณะที่ราคาลดลงร้อยละ 8.3

ปริมาณผลผลิตสินค้าเกษตร เพิ่มขึ้นร้อยละ 6.9 จากผลผลิตลำไย และข้าวโพดเลี้ยงสัตว์ เป็นสำคัญ โดยเฉพาะผลผลิตลำไยในภาคเหนือเพิ่มขึ้นจากปีก่อนร้อยละ 16.4 เนื่องจากสภาพอากาศเอื้ออำนวย

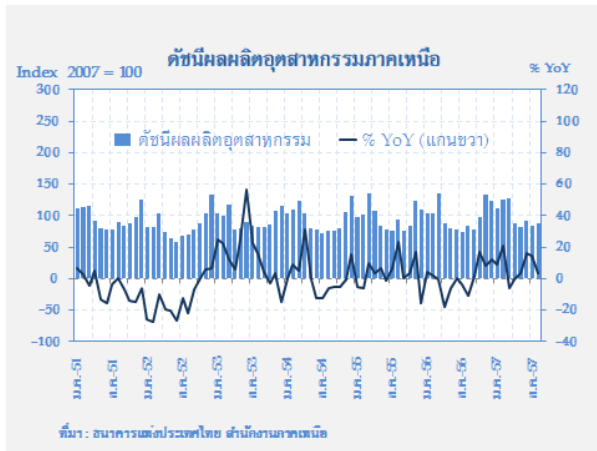
ราคาสินค้าเกษตร ลดลงร้อยละ 8.3 จากราคาข้าวเปลือกเจ้าที่ลดลงตามราคาตลาดโลก อย่างไรก็ตาม ไรก็ตาม ข้าวเปลือกเจ้าที่ลดลงตามราคาตลาดโลก อย่างไรก็ตาม ไรก็ตาม ข้าวเปลือกเจ้าที่ลดลงตามราคาตลาดโลก อย่างไรก็ตาม ไรก็ตาม

11.0 และมีทิศทางปรับตัวดีจากเดือนก่อน เนื่องจากผลผลิตออกสู่ตลาดน้อยลง ขณะที่ความต้องการข้าวของตลาดยังมีต่อเนื่อง ด้านราคาลำไยลดลงมากเนื่องจากมีผลผลิตในตลาดจำนวนมากโดยผลผลิตลำไยภาคเหนือในปีนี้มีจำนวนมากที่สุดเป็นประวัติการณ์

อย่างไรก็ดี **ราคาข้าวโพด สับปะรด** อีกรทั้งราคา **ปศุสัตว์** ยังอยู่ในเกณฑ์ดี ทั้งไก่พันธุ์เนื้อและราคาไข่ไก่

แนวโน้ม รายได้เกษตรกรมีทิศทางปรับตัวดีขึ้นจากช่วงก่อนหน้า เนื่องจากราคาข้าวในตลาดโลกมีแนวโน้มสูงขึ้นตามความต้องการที่เพิ่มขึ้นต่อเนื่อง ขณะที่ปริมาณผลผลิตพืชสำคัญบางชนิด เช่น ข้าวนาปี และข้าวนาปรัง ปีการเพาะปลูก 2557/2558 จะลดลงจากปีก่อน ทั้งจากนโยบายของรัฐบาลที่สนับสนุน ให้เกษตรกรเปลี่ยนไปปลูกพืชชนิดอื่น ๆ ทดแทนข้าว นอกจากนี้ คาดว่าการเพาะปลูกพืชหลายชนิดจะได้รับผลกระทบจากภัยแล้ง หลังพบว่าปริมาณน้ำในเขื่อนขนาดใหญ่ อยู่ในระดับต่ำที่สุดในรอบ 21 ปี โดยต่ำกว่าปีที่เกิดปรากฏการณ์เอลนีโญ ในปี 2541 และ 2548 (ข้อมูล ณ 18 กันยายน 2557)

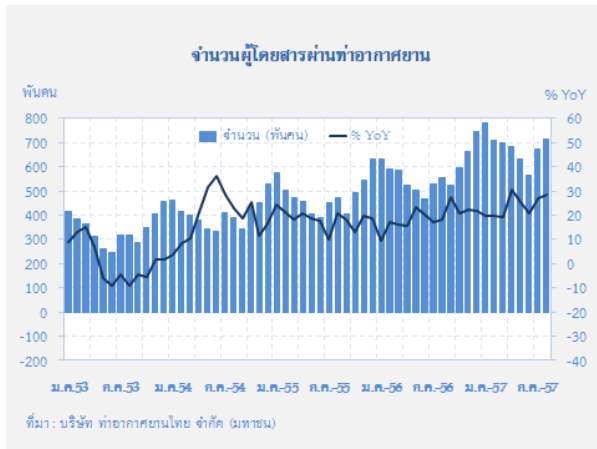
2.2 ภาคอุตสาหกรรม



ดัชนีผลผลิตอุตสาหกรรมเดือนสิงหาคม 2557 ขยายตัวร้อยละ 3.7 ชะลอลงจากร้อยละ 14.3 เดือนก่อน โดยการผลิตเพื่อส่งออกยังขยายตัวดีจาก

การผลิตชิ้นส่วนอิเล็กทรอนิกส์ตามการฟื้นตัวของเศรษฐกิจโลก ชิ้นส่วนประกอบเลนส์ได้ส่วนแบ่งทางการตลาดสูงขึ้นประกอบกับการเร่งผลิตเพื่อจำหน่ายในช่วงเทศกาลปลายปี เซรามิกเครื่องใช้บนโต๊ะอาหารและเครื่องประดับมีความต้องการจากตลาดยุโรป ขณะที่การผลิตเพื่อการบริโภคในประเทศลดลงตามการผลิตเครื่องดื่ม และวัสดุก่อสร้าง

2.3 การท่องเที่ยว

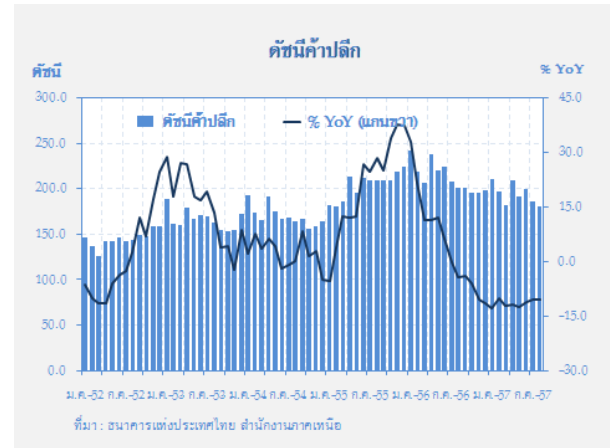
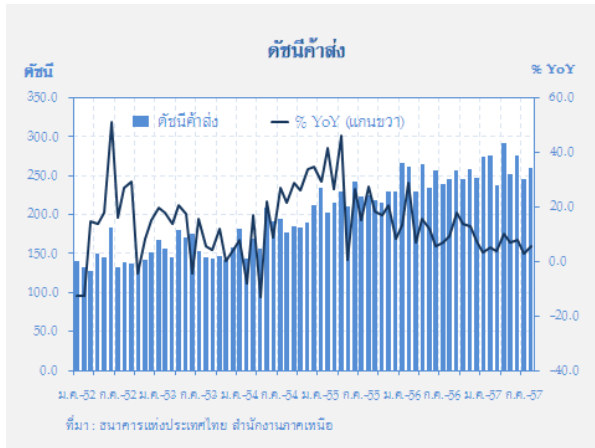


ในเดือนสิงหาคม การท่องเที่ยวภาคเหนือปรับตัวดีขึ้นจากเดือนก่อนและระยะเดียวกันปีก่อนจากการจัดกิจกรรมส่งเสริมการท่องเที่ยวของภาครัฐและเอกชน และนักท่องเที่ยวเริ่มคลายความกังวลสถานการณ์การเมือง ประกอบกับภาครัฐมีมาตรการยกเว้นค่าธรรมเนียมวีซ่า สำหรับนักท่องเที่ยวจีน อีกทั้งความสะดวกจากเที่ยวบินตรง ทำให้ชาวจีนเดินทางเข้ามาในพื้นที่มากขึ้นโดยเฉพาะเชียงใหม่

นอกจากนี้ช่วงเทศกาลวันแม่ที่มีวันหยุดต่อเนื่อง 4 วันทำให้นักท่องเที่ยวไทยเดินทางมาเที่ยวภาคเหนือเพิ่มขึ้น เครื่องชี้สำคัญที่สะท้อนการปรับตัวดีขึ้นภาคการท่องเที่ยว ได้แก่ จำนวนผู้โดยสารผ่านท่าอากาศยานเพิ่มขึ้นร้อยละ 28.3 จากระยะเดียวกันปีก่อน และเพิ่มขึ้นจากร้อยละ 27.0 ในเดือนก่อนหน้า โดยขยายตัวจากท่าอากาศยานสำคัญ เช่น ท่าอากาศยานนานาชาติเชียงใหม่ เชียงราย และพิษณุโลก

อัตราเข้าพักอยู่ที่ร้อยละ 49.4 ลดลงจากร้อยละ 54.0 จากระยะเดียวกันปีก่อน และเพิ่มขึ้นจากร้อยละ 47.1 ในเดือนก่อนหน้านี้อ ส่วนราคาห้องพักเฉลี่ยอยู่ที่ 1,392.1 บาทต่อคืน ทั้งนี้การจัดเก็บภาษีมูลค่าเพิ่มประเภทโรงแรมและภัตตาคาร (สะท้อนภาพธุรกิจเดือนกรกฎาคม) ปรับตัวเพิ่มขึ้นร้อยละ 11.2 จากระยะเดียวกันปีก่อน

2.4 ภาคการค้า

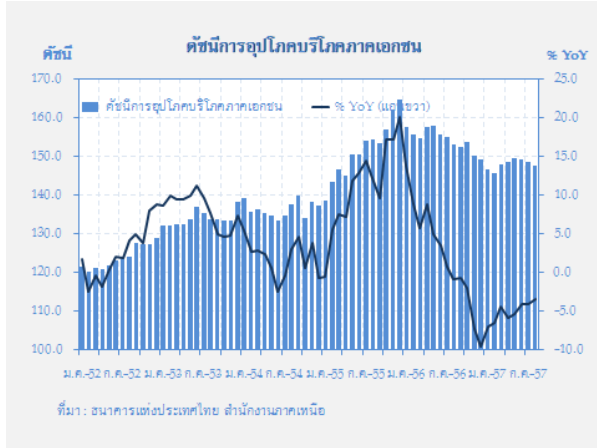


ในเดือนสิงหาคม 2557 การค้าปลีกลดลงจากระยะเดียวกันปีก่อน 10.7 ผลจากภาวะค่าครองชีพและหนี้ครัวเรือนที่อยู่ในระดับสูง ทำให้ไม่สามารถเพิ่มการใช้จ่ายได้มากเท่าที่ควร ส่งผลให้สินค้าในหลายกลุ่มยังลดลง ทั้งกลุ่มยานยนต์และเกี่ยวเนื่อง โดยความต้องการซื้อรถใหม่ลดลง ทั้งยอดขายรถยนต์จักรยานยนต์ อะไหล่และการซ่อมแซมยานยนต์ และน้ำมันเชื้อเพลิง เช่นเดียวกับวัสดุก่อสร้าง เฟอร์นิเจอร์ เครื่องใช้ไฟฟ้า อุปกรณ์ไฟฟ้าและแสงสว่าง ตามการลดลงของภาวะงานก่อสร้าง เครื่องเขียน เสื้อผ้าและเครื่องแต่งกาย เครื่องดื่มที่มี

แอลกอฮอล์ ผักผลไม้สด แต่ยังมีกลุ่มกลับมาขยายตัว อาทิ เครื่องใช้ในครัวเรือน วัสดุก่อสร้าง การเกษตรโดยเฉพาะปุ๋ยและยาปราบศัตรูพืช ส่วนยอดขายในห้างสรรพสินค้า เครื่องสำอางค์ ยอดขายอาหารและเครื่องดื่มในร้านอาหาร ชะลอลง ตามการระมัดระวังการใช้จ่ายของประชาชน การค้าส่งขยายตัวจากระยะเดียวกันปีก่อนร้อยละ 5.4 จากวัสดุก่อสร้าง การเกษตรโดยเฉพาะเมล็ดพันธุ์และเคมี การเกษตร วัสดุก่อสร้าง เฟอร์นิเจอร์ เครื่องใช้ไฟฟ้า เครื่องดื่มที่ไม่มีแอลกอฮอล์ เสื้อผ้าและเครื่องแต่งกาย

ด้านอุปสงค์

2.5 การอุปโภคบริโภคภาคเอกชน



ดัชนีความเชื่อมั่นผู้บริโภคในภาคเหนือ

ดัชนีความเชื่อมั่น ผู้บริโภค	2556						2557							
	ก.ค.	ค.ค.	พ.ค.	ค.ค.	พ.ค.	ธ.ค.	ก.ค.	ค.ค.	พ.ค.	ค.ค.	พ.ค.	ธ.ค.		
CCI รวม	82.0	81.2	80.0	78.8	78.2	76.7	73.3	74.1	73.2	72.4	74.6	77.6	79.4	80.5
- ภาคเศรษฐกิจ	72.7	71.7	70.6	69.4	71.1	67.8	66.4	65.2	64.4	63.6	66.1	68.9	71.0	71.9
- โอกาสทางาน	74.4	73.8	72.9	71.8	69.3	69.3	68.3	67.2	66.4	65.6	67.3	70.0	71.9	73.1
- รายได้อนาคต	98.8	98.1	96.6	95.3	94.3	92.9	91.3	90.0	88.7	88.0	90.5	93.9	95.2	96.5
CCI ปัจจุบัน (6เดือน)	63.5	62.9	62.0	61.0	60.6	59.0	57.7	56.6	56.1	55.4	56.9	58.7	60.6	61.6
CCI อนาคต (6เดือน)	88.7	87.8	86.5	85.3	84.6	83.2	81.7	80.5	79.4	78.5	81.2	84.7	86.6	87.8

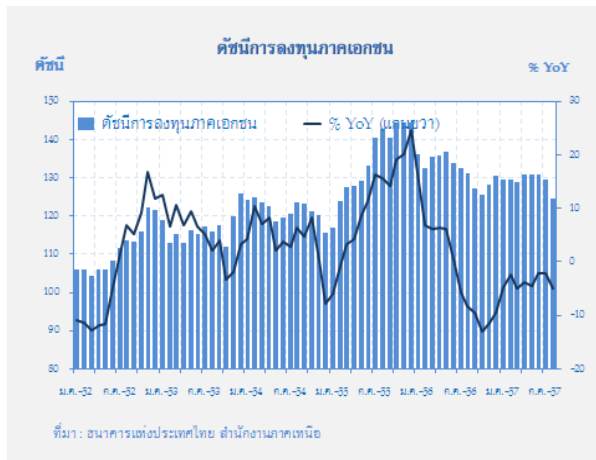
ที่มา : ศูนย์พยากรณ์เศรษฐกิจและธุรกิจ มหาวิทยาลัยหอการค้าไทย

เดือนสิงหาคม 2557 การอุปโภคบริโภคภาคเอกชน ลดลงจากระยะเดียวกันปีก่อนร้อยละ 3.5 จากภาระหนี้สินของครัวเรือนที่อยู่ในระดับสูง ราคาสินค้าเกษตรอยู่ในระดับต่ำยังคงกดดันการใช้จ่ายของประชาชน สะท้อนจากเครื่องชี้ ปริมาณการจดทะเบียนรถยนต์นั่ง รถยนต์เพื่อการพาณิชย์ และรถจักรยานยนต์ เนื่องจากผู้บริโภคชะลอการตัดสินใจซื้อเพื่อไม่ให้มีภาระหนี้สินผูกพันในระยะยาว ประกอบกับสถาบันการเงินมีความเข้มงวดในการปล่อยสินเชื่อมากขึ้น ยอดขายหมวดขายส่งขายปลีกและหมวดอื่น ๆ ที่เกี่ยวข้องกับ**การบริโภค** ลดลงตามการระมัดระวังการใช้จ่ายของ

ประชาชน ยอดขายในห้างสรรพสินค้าและยอดขายเครื่องใช้ไฟฟ้าชะลอลงเล็กน้อย อย่างไรก็ตาม สินค้าจำเป็นต่อการอุปโภคบริโภคยังขยายตัวต่อไปได้

ความเชื่อมั่นของผู้บริโภคภาคเหนือปรับตัวขึ้นต่อเนื่องเป็นเดือนที่ 4 สูงสุดในรอบ 13 เดือน เนื่องจากมีความมั่นใจในสถานการณ์การเมืองว่ามีเสถียรภาพมากขึ้น และคิดว่าเศรษฐกิจไทยน่าจะฟื้นตัวในอนาคตอันใกล้ ซึ่งจะส่งผลต่อการฟื้นตัวของรายได้ของผู้บริโภคในอนาคต

2.6 การลงทุนภาคเอกชน



มูลค่าโครงการที่ได้รับอนุมัติส่งเสริมการลงทุนจาก BOI ในเขตภาคเหนือ

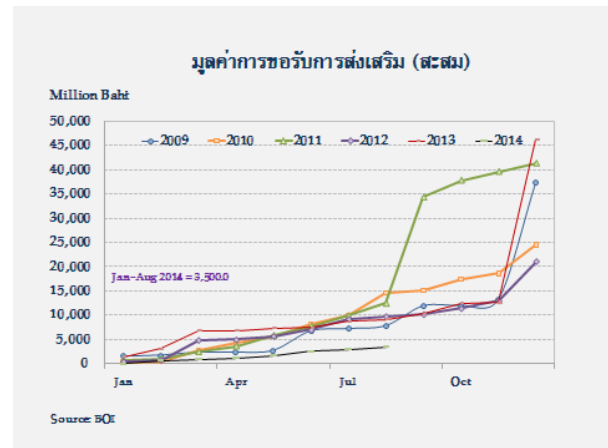
หมวดผลิตภัณฑ์	2555	2556	2556				2557	
			ครึ่งปีแรก	ไตรมาส 3	ไตรมาส 4	ไตรมาส 1	ก.ค.	ส.ค.
เกษตรกรรมและปศุสัตว์อุตสาหกรรม	4,997.5	5,148.0	4,844.6	601.4	202.0	695.6	789.1	1,974.9
บริการและสาธารณูปโภค	20,506.6	2,899.2	1,250.2	538.0	1,120.0	221.0	4,691.5	0.0
ผลิตภัณฑ์การเกษตรและภาคพืช	280.6	69.2	69.2	0.0	0.0	40.0	0.0	0.0
ผลิตภัณฑ์โลหะ เครื่องจักรและยานยนต์	9,460.7	266.4	15.9	176.5	74.6	96.6	0.0	0.0
เหมืองแร่ หิน ทราย และโลหะอื่น ๆ	202.6	93.9	20.0	13.9	0.0	215.5	0.0	0.0
ผลิตภัณฑ์พลาสติก และเครื่องใช้พลาสติก	9,294.9	2,459.2	1,354.2	967.1	97.9	20.6	599.6	120.0
อุตสาหกรรมเบา	169.6	269.9	201.6	61.5	0.0	96.0	18.2	0.0
รวม (หมวด : ล้านบาท)	92,282.1	11,197.1	7,454.6	2,248.9	1,484.5	1,209.6	8,077.6	2,094.9

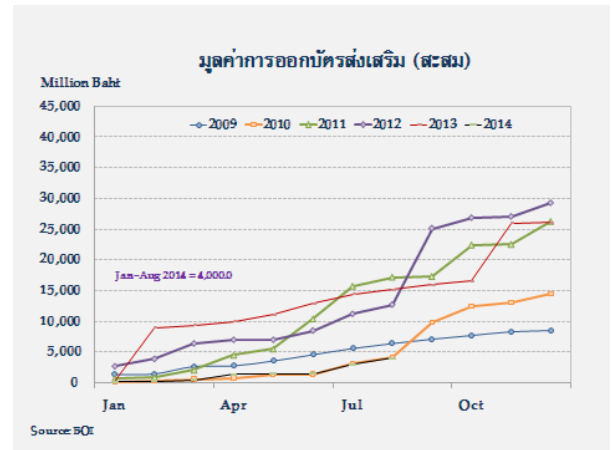
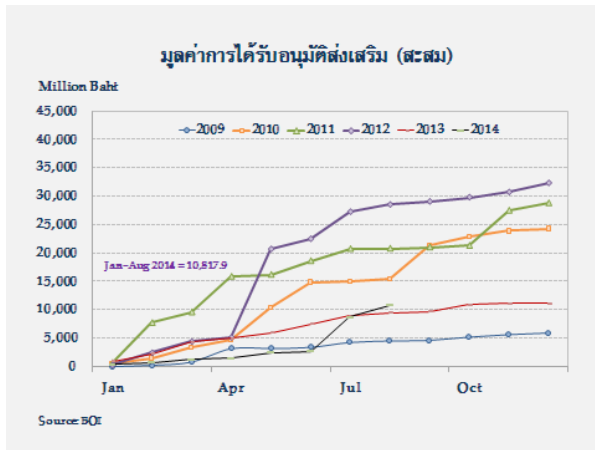
ที่มา: BOI

ดัชนีการลงทุนภาคเอกชนของภาคเหนือ หดตัวจากเดือนก่อนและระยะเดียวกันปีก่อนร้อยละ 4.6 และ 5.9 ตามลำดับ เนื่องจากผู้ประกอบการชะลอการลงทุนเพื่อรอความชัดเจนของการฟื้นตัวทางเศรษฐกิจและนโยบายของรัฐบาล เป็นผลให้เครื่องชี้สำคัญลดลงทั้ง ปริมาณการจำหน่ายวัสดุก่อสร้าง หดตัวร้อยละ 2.5 ตามงานก่อสร้างที่ลดลงทั้งโครงการภาครัฐและเอกชน ในส่วนของโครงการรัฐแม้ทางการจะมีนโยบายเร่งการเบิกจ่าย โดยเฉพาะหมวดงบประมาณแต่มีข้อจำกัดไม่สามารถทำได้ทันการณ์ในช่วงปลายปี รวมถึงไม่มีโครงการใหม่เกิดขึ้น **พื้นที่รับอนุญาตก่อสร้างในเขตเทศบาล** หดตัวร้อยละ 26.2 ตามการชะลอตัวภาคอสังหาริมทรัพย์ อย่างไรก็ดี จังหวัดหัวเมืองรอง เช่น เชียงราย ยังคงมีสัญญาณที่ดี **ปริมาณการจดทะเบียนรถยนต์เชิงพาณิชย์** หดตัวร้อยละ 28.7 และ **รายได้ค่าธรรมเนียมที่ดิน** หดตัวร้อยละ 22.4 อย่างไร

ก็ดีมูลค่านำเข้าเครื่องจักรผ่านด่านศุลกากรภาคเหนือ เดือนนี้ขยายตัวร้อยละ 21.3

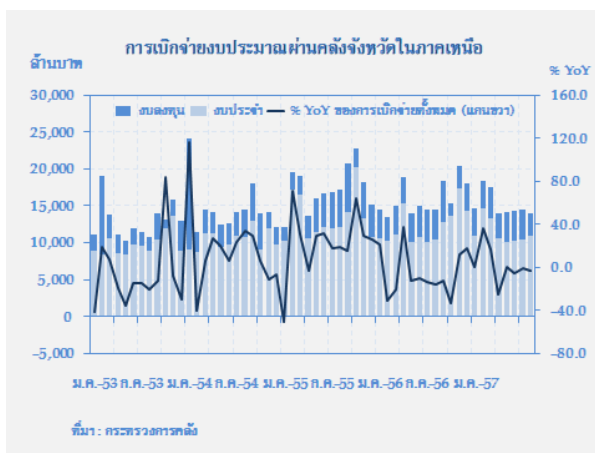
สำหรับ **มูลค่าที่ได้รับการส่งเสริมการลงทุนจาก BOI** อนุมัติส่งเสริม 9 โครงการ มูลค่า 2,094.9 ล้านบาท โดยเป็นการลงทุนในหมวดเกษตรกรรมและผลิตผลทางการเกษตร เป็นสำคัญ ถึง 1,974.9 ล้านบาท





2.7 การเบิกจ่ายงบประมาณผ่านคลังจังหวัดในภาคเหนือ

	2556	2556		2557				
		ครึ่งปีแรก	ครึ่งปีหลัง	ครึ่งปีแรก	ไตรมาส 1	ไตรมาส 2	ก.ค.	ส.ค.
รายจ่ายประจำ (พันล้านบาท)	147.0	68.2	78.8	69.9	39.0	30.9	10.5	11.0
% YoY	-8.5	-12.7	-4.5	2.6	21.7	-14.3	3.1	5.3
รายจ่ายลงทุน (พันล้านบาท)	44.9	22.7	22.2	23.0	11.5	11.5	3.9	3.0
% YoY	-5.4	19.6	-22.1	1.1	4.7	-2.3	-9.4	-26.2
การเบิกจ่ายทั้งสิ้น (พันล้านบาท)	191.9	90.9	101.0	92.9	50.5	42.4	14.4	14.0
% YoY	-7.8	-6.4	-9.0	2.2	17.4	-11.4	-0.7	-3.4



ในเดือนสิงหาคม 2557 การเบิกจ่ายงบประมาณผ่านคลังจังหวัดในภาคเหนือ มีมูลค่าทั้งสิ้น 13,976.5 ลดลงจากเดือนก่อนและระยะเดียวกันปีก่อนร้อยละ 3.6 และ 3.4 ตามลำดับ ตาม

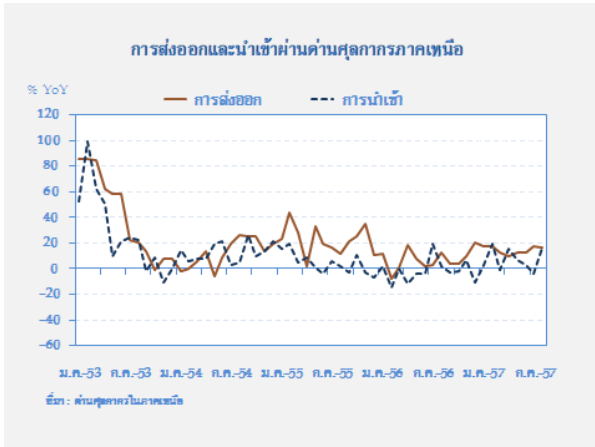
รายจ่ายลงทุน แม้มีมาตรการเร่งรัดการเบิกจ่าย แต่โครงการก่อสร้างทำได้จำกัด โดยทำได้เพียงการปรับปรุงและซ่อมแซมของกรมทางหลวง กรมทางหลวงชนบท และกรมชลประทาน ซึ่งเม็ดเงินไม่สูงนัก ทำให้มีผลกระทบต่อระบบเศรษฐกิจน้อยกว่าที่คาด อย่างไรก็ตาม **รายจ่ายประจำ** เพิ่มขึ้นร้อยละ 5.3 จากการเบิกจ่ายค่าบุคลากร และเงินโอนให้กับสถานศึกษาและองค์กรปกครองส่วนท้องถิ่น

โดยหน่วยงานที่เบิกจ่ายงบประมาณระดับสูง 5 อันดับแรกในเดือนนี้ ได้แก่ สำนักงานคณะกรรมการการศึกษาขั้นพื้นฐาน สำนักงานปลัดกระทรวงสาธารณสุข งบกลาง กองทัพบก และกรมทางหลวง และเบิกจ่ายมากในจังหวัดเชียงใหม่ 2,149.9 ล้านบาท

พิษณุโลก 1,765.0 ล้านบาท เชียงราย 1,223.8 ล้านบาท และนครสวรรค์ 1,102.7 ล้านบาท และหรือมีส่วนส่วนรวมกันร้อยละ 44.7 ของการเบิกจ่ายในเดือนนี้

สำหรับอัตราการเบิกจ่ายงบประมาณปีปัจจุบันในภาคเหนืออยู่ที่ร้อยละ 91.6 ขณะที่รายจ่ายลงทุนอยู่ที่ร้อยละ 64.5 ใกล้เคียงกับร้อยละ 91.4 และ 64.4 ระยะเวลาเดียวกันปีก่อน

2.8 การค้าต่างประเทศ



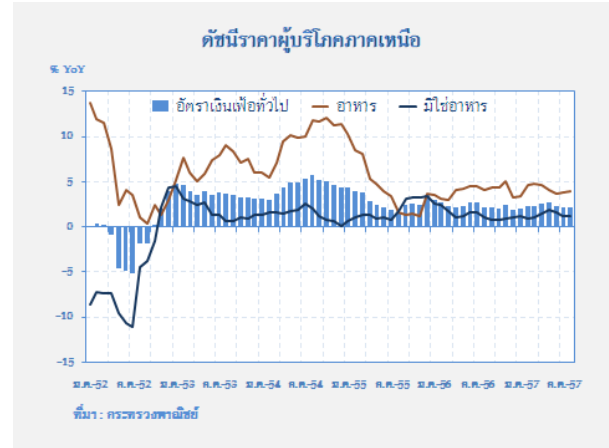
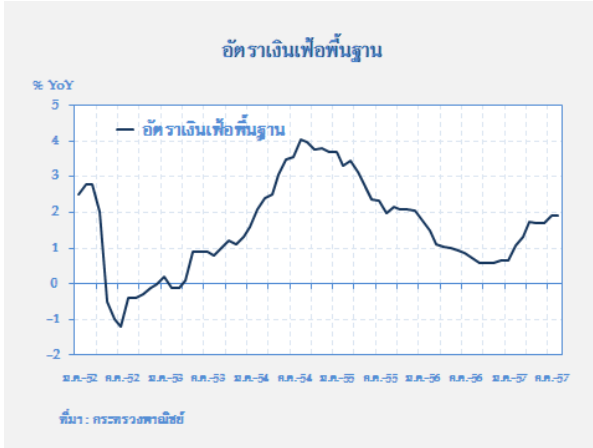
เดือนสิงหาคม ปี 2557 มูลค่าการส่งออกผ่านด่านศุลกากรในภาคเหนือมีมูลค่า 464.0 ล้านดอลลาร์ สรอ. ขยายตัวจากระยะเดียวกันปีก่อนร้อยละ 16.8 ตามการส่งออกสินค้าสินค้าเกษตร เช่น ยางพารา และอุตสาหกรรมประเภทชิ้นส่วนอิเล็กทรอนิกส์และอุปกรณ์ เช่น ชิ้นส่วนเลนส์กล้องถ่ายรูป แผงวงจร

สำเร็จรูป และไอซี ไปตลาดกลุ่มอาเซียน ยุโรป ญี่ปุ่น จีน และสหรัฐอเมริกา รวมทั้งการส่งออกสินค้าอุปโภคบริโภคผ่านด่านชายแดนยังขยายตัวดีต่อเนื่องจากเดือนก่อน ทั้ง เมียนมาร์ ลาว และจีนตอนใต้

การนำเข้า มีมูลค่า 166.0 ล้านดอลลาร์ สรอ. ขยายตัวจากระยะเดียวกันปีก่อนร้อยละ 16.9 ตามการนำเข้าวัตถุดิบและสินค้าชิ้นกลางเพื่อใช้ผลิตในอุตสาหกรรมส่งออก ประเภทชิ้นส่วนอุปกรณ์อิเล็กทรอนิกส์และส่วนประกอบ และสินค้าอุปโภคบริโภค เช่น พืชผัก ผลไม้ ส่วนการนำเข้าผ่านด่านชายแดนขยายตัว ตามการนำเข้าโค กระบือมีชีวิต และสินค้าเกษตรที่ใช้สิทธิประโยชน์ทางภาษีจากเมียนมาร์

ด้านเสถียรภาพ

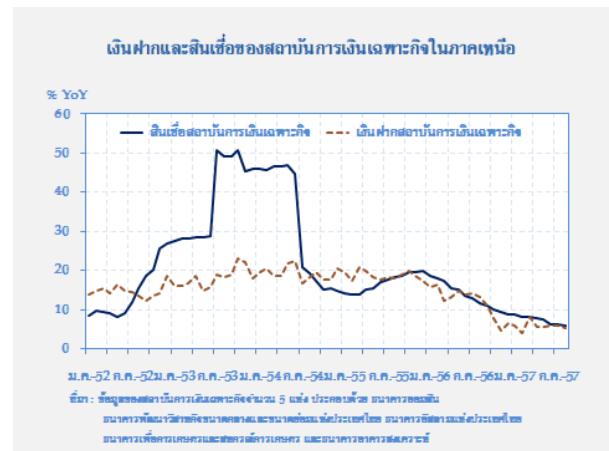
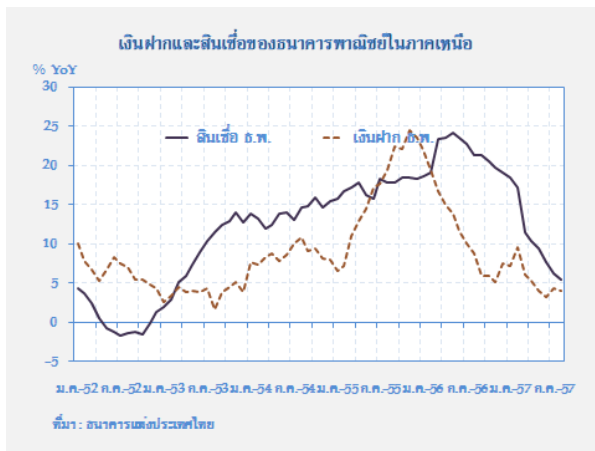
2.9 ระดับราคา



ระดับราคาเดือนสิงหาคม 2557 เงินเฟ้อทั่วไปเพิ่มขึ้นจากเดือนก่อนเล็กน้อยเป็นร้อยละ 2.18 ตามราคาอาหารสดที่เพิ่มขึ้น แต่ราคาพลังงานมีทิศทางชะลอลงต่อเนื่อง ส่วนการตรึงราคาก๊าซหุงต้ม ภาคครัวเรือนและน้ำมันดีเซลเป็นปัจจัยหลักในการช่วยลดแรงกดดันเงินเฟ้อในระยะต่อไป **หมวดอาหารและเครื่องดื่ม** อยู่ที่ร้อยละ 3.89 ตามการเพิ่มขึ้นของราคาไก่สดและไข่ไก่ที่ปรับตัวสูงขึ้น จากสภาพอากาศแปรปรวนและมีการปรับลดปริมาณแม่ไก่ทำให้ผลผลิตไข่ออกสู่ตลาดลดลง อย่างไรก็ตาม ราคาผัก

และผลไม้ลดลงจากสภาพอากาศที่เอื้ออำนวย และเป็นช่วงฤดูกาลผลิตของผลไม้หลายชนิดทำให้ปริมาณผลผลิตออกสู่ตลาดมากขึ้น ขณะที่เนื้อสุกรมีราคาปรับลดลงจากปริมาณสินค้าที่เข้าสู่ตลาดอย่างต่อเนื่อง **หมวดอื่น ๆ ไม่ใช่อาหารและเครื่องดื่ม** ชะลอลงโดยอยู่ที่ร้อยละ 1.18 ตามราคาขายปลีกน้ำมันเชื้อเพลิงที่ลดลงตามราคาในตลาดโลกจากการคลายความกังวลในเรื่องปัญหาความไม่สงบในอิรักและลิเบีย **เงินเฟ้อพื้นฐาน** อยู่ที่ร้อยละ 1.92

2.10 การเงิน



ณ สิ้นเดือนสิงหาคม 2557 ธนาคารพาณิชย์ และสถาบันการเงินเฉพาะกิจ มียอดคงค้างของเงินฝาก 583,939 ล้านบาท และ 372,186 ล้านบาท ขยายตัวร้อยละ 4.0 และ 5.3 ชะลอลงจากเดือนก่อน และยอดคงค้างลดลง 3,062 ล้านบาท และ 4,785 ล้านบาท ตามลำดับ จากการถอนเงินของส่วนราชการและเกษตรกร เพื่อนำไปใช้ในโครงการภาครัฐ ลงทุนภาคการเกษตร และหมุนเวียนในชีวิตประจำวัน ประกอบกับลูกค้าบางส่วนที่เงินฝากครบกำหนดนำไปลงทุนในตราสารหนี้

ด้านเงินให้สินเชื่อของธนาคารพาณิชย์และสถาบันการเงินเฉพาะกิจ มียอดคงค้าง 573,287 ล้านบาท และ 598,406 ล้านบาท ขยายตัวร้อยละ 5.4 และ 5.9 ชะลอลงต่อเนื่องเป็นเดือนที่ 14 และ 20 ตามลำดับ

แต่มีสัญญาณปรับดีขึ้นสะท้อนจากยอดคงค้างเพิ่มขึ้นจากเดือนก่อน 3,369 ล้านบาท และ 2,922 ล้านบาท ตามความต้องการสินเชื่อเพื่อที่อยู่อาศัย และเงินทุนหมุนเวียนในกิจการของธนาคารพาณิชย์ ขณะที่ในสถาบันการเงินเฉพาะมีความต้องการสินเชื่ออุปโภคบริโภคส่วนบุคคล พัฒนากลุ่มอาชีพ เกษตรกรรม และธุรกิจ SMEs

สำหรับสัดส่วนเงินให้สินเชื่อต่อเงินฝากของธนาคารพาณิชย์และสถาบันการเงินเฉพาะกิจ อยู่ที่ร้อยละ 98.2 และ 160.8 ปรับเพิ่มขึ้นจากเดือนก่อนตามการเพิ่มขึ้นของสินเชื่อ ขณะที่เงินฝากลดลง

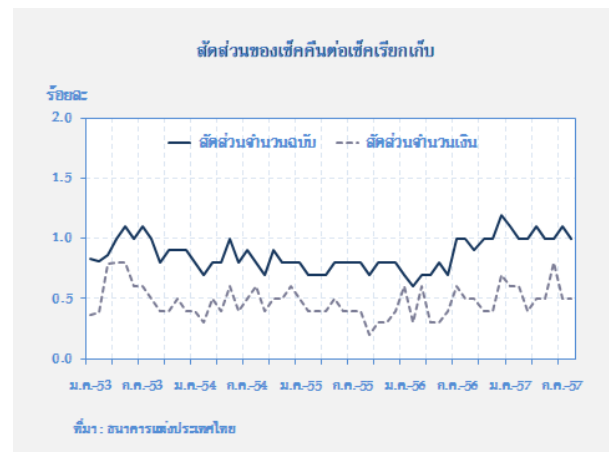
2.11 สำนักหักบัญชี

	2556	2556		2557				
		ครึ่งปีแรก	ครึ่งปีหลัง	ครึ่งปีแรก	ไตรมาส 1	ไตรมาส 2	ก.ค.	ส.ค.
ปริมาณเช็คเรียกเก็บ (พันฉบับ)	2,655.3	1,425.4	1,229.9	1,203.6	616.2	587.4	206.2	187.3
มูลค่าเช็คเรียกเก็บ (พันล้านบาท)	649.3	331.0	318.3	323.5	166.4	157.1	51.6	47.1
ปริมาณเช็คคืน (พันฉบับ)	22.4	10.2	12.2	12.5	6.4	6.1	2.2	1.9
มูลค่าเช็คคืน (พันล้านบาท)	3.1	1.4	1.7	1.8	0.9	0.9	0.2	0.2

ในเดือนสิงหาคม 2557 การใช้เช็คผ่านสำนักหักบัญชี ทั้ง 18 แห่งในภาคเหนือ มีปริมาณเช็คเรียกเก็บจำนวน จำนวน 187,253 ฉบับ มูลค่า 47,077.4 ล้านบาท โดยปริมาณเช็คเรียกเก็บลดลงร้อยละ 11.5 ต่อเนื่องจากเดือนก่อน เนื่องจากช่องทางการชำระสินค้าและบริการมีอยู่หลายรูปแบบ ทั้งมีความสะดวกและรวดเร็ว

ด้านปริมาณเช็คคืนด้วยเหตุผลไม่มีเงิน มีจำนวน 1,913 ฉบับ ลดลงต่อเนื่องจากเดือนก่อนอยู่ที่ร้อยละ 5.1 เนื่องจากมีสัญญาณการฟื้นตัวของภาคอุปโภคบริโภคภายในประเทศและการท่องเที่ยว ส่งผลให้สัดส่วนปริมาณเช็คคืนต่อเช็คเรียกเก็บปรับลดลง

เหลือร้อยละ 1.0 จาก 1.1 เดือนก่อน และทรงตัวจากระยะเดียวกันปีก่อน สะท้อนสภาพคล่องทางการเงินของผู้ประกอบการเริ่มผ่อนคลายลง



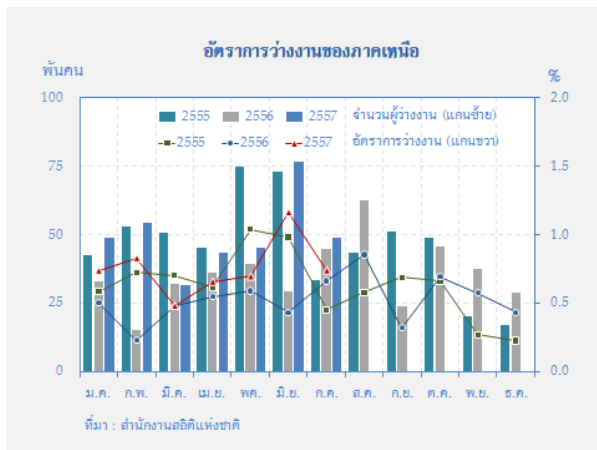
ภาวะแรงงาน

2.12 การจ้างงานในภาคเหนือ

รายการ	2556	2556		2557				
		ครึ่งปีแรก	ครึ่งปีหลัง	ครึ่งปีแรก	ไตรมาส 1	ไตรมาส 2	ก.ค.	ส.ค.
จำนวนผู้ว่างงาน (พันคน)	41	31	50	50	45	55	49	49
อัตราการว่างงาน (ร้อยละ)	0.6	0.5	0.7	0.8	0.7	0.8	0.7	0.7

ที่มา: สำนักงานสถิติแห่งชาติ

ในเดือนสิงหาคม 2557 การจ้างงานโดยรวมของภาคเหนือเพิ่มขึ้นตามการจ้างงานนอกภาคเกษตรกรรม ขณะที่การจ้างงานในภาคเกษตรลดลงเล็กน้อย ด้านอัตราการว่างงานปรับลดลง



การจ้างงาน ผู้มีงานทำมีจำนวน 6.6 ล้านคน เพิ่มขึ้นร้อยละ 0.5 จากระยะเดียวกันปีก่อน ตามการจ้างงานนอกภาคเกษตร เพิ่มขึ้นร้อยละ 4.9 โดยการจ้างงานในภาคสำคัญ อาทิ ภาคการค้า การผลิต และการก่อสร้าง เพิ่มขึ้นร้อยละ 15.8 5.7 และ 0.5 ตามลำดับ สำหรับการจ้างงานในภาคบริการลดลงจากระยะเดียวกันปีก่อนร้อยละ 7.8 ส่วนหนึ่งเนื่องจากผลของฐานสูงในปีก่อนหน้า ส่วนการจ้างงานในภาคเกษตรลดลงร้อยละ 3.4 จากระยะเดียวกันปีก่อน

ตามการลดลงของปริมาณและราคาผลผลิตการเกษตรที่ไม่จูงใจให้มีการจ้างงานเพิ่มในภาคการเกษตร

อัตราการว่างงาน ลดลงจากช่วงเดียวกันปีก่อนร้อยละ 0.7 ผู้ว่างงานจำนวน 49,360 คน ส่วนใหญ่อยู่ในกลุ่มการศึกษาระดับประถมศึกษาและมัธยมศึกษาตอนปลายสายสามัญ ในจำนวนผู้ว่างงานทั้งหมดร้อยละ 63.9 เป็นผู้เคยทำงานมาก่อน ส่วนใหญ่เคยทำงานในภาคการก่อสร้าง และภาคบริการเป็นสำคัญ

จำนวนผู้ประกันตนในระบบประกันสังคม ณ สิ้นเดือนสิงหาคม 2557 รวมตามมาตรา 33 (ภาคบังคับ) และ 39 (ภาคสมัครใจ) มีจำนวน 841,328 ราย เพิ่มขึ้นจากระยะเดียวกันปีก่อนร้อยละ 1.7 โดยจำแนกเป็นผู้ประกันตนตามมาตรา 33 จำนวน 678,618 ราย เพิ่มขึ้นร้อยละ 1.1 และผู้ประกันตนตามมาตรา 39 มีจำนวน 162,710 ราย เพิ่มขึ้นร้อยละ 4.7

จำนวนผู้ประกันตนที่ขอรับประโยชน์ทดแทนกรณีว่างงาน ณ สิ้นเดือนสิงหาคม 2557 ผู้ออกจากงานกรณีถูกเลิกจ้างมีจำนวน 1,664 คน ลดลงจากเดือนก่อนหน้าร้อยละ 19.7

ส่วนที่ 3 ตารางเครื่องชี้วัดเศรษฐกิจที่สำคัญ

	2557					
	มี.ค.	เม.ย.	พ.ค.	มิ.ย.	ก.ค.	ส.ค.
ธนาคารแห่งประเทศไทย ธนาคารแห่งประเทศไทย (The Internet ที่ http://www.bot.or.th) ตารางแนบแสดงข่าวเศรษฐกิจและการเงินภาคเหนือเดือนสิงหาคม 2557 จัดทำโดย ธนาคารแห่งประเทศไทย สำนักงานภาคเหนือ (โทร.0 5393 1131)						
ภาคเศรษฐกิจจริง (% การเปลี่ยนแปลงจากระยะเดียวกันปีก่อน นอกจากจะระบุเป็นอย่างอื่น)						
ดัชนีรายได้เกษตรกร	-13.3 ^R	-31.3 ^R	-29.7 ^R	-7.5 ^R	-2.0 ^R	-1.4 ^P
ดัชนีผลผลิตสินค้าเกษตร	-3.6 ^R	-17.8 ^R	-15.5 ^R	4.3 ^R	10.5 ^R	6.9 ^P
ดัชนีราคาสินค้าเกษตร	-9.7	-13.5	-14.2	-11.8	-12.5	-8.3 ^P
ราคาสินค้าเกษตรสำคัญ						
ข้าวเปลือกเจ้า 14-15 %	-23.5	-26.2	-25.4	-24.6	-19.8	-11.0
ข้าวโพดเลี้ยงสัตว์	-19.4	-19.8	-16.4	-9.8	-11.4	6.1
ลำไย	12.3	-5.0	-13.0	28.2	5.7	-30.5
สุกรเกิน 100 กิโลกรัม	19.3	14.1	19.2	19.7	18.5	11.4
ไก่รุ่นพันธุ์เนื้อ	0.7	-4.2	-3.8	-3.0	-4.1	-1.1
ไข่ไก่สดคละ	8.3	2.7	-0.2	-2.3	2.1	1.1
ดัชนีผลผลิตอุตสาหกรรมที่ปรับฤดูกาล (ระดับ)	95.0	91.0	97.4	110.6	107.7 ^R	100.3 ^P
ดัชนีผลผลิตอุตสาหกรรมที่ไม่ปรับฤดูกาล (ระดับ)	127.7	87.8	82.1	91.1	84.6 ^R	87.2 ^P
ดัชนีผลผลิตอุตสาหกรรมที่ไม่ปรับฤดูกาล	-5.9	-0.1	3.6	16.1	14.3 ^R	3.7 ^P
ภาคบริการ						
- จำนวนผู้โดยสารผ่านท่าอากาศยาน	19.2	30.5	25.6	21.0	27.0	28.3
- ภาษีมูลค่าเพิ่มประเภทโรงแรมและภัตตาคาร *(สะท้อนภาพเดือนก่อนหน้า)	9.8	3.5	46.9	-11.1	-4.3 ^R	11.2 ^P
- อัตราการเข้าพัก (ร้อยละ)	55.8	49.1	39.2	36.1	47.1 ^R	49.4 ^P
- ราคาห้องพักเฉลี่ย (บาท)	1,538.9	1,384.7	1,298.2	1,254.5	1,296.3 ^R	1,392.1 ^P
ภาคการค้า						
- ดัชนีค้าส่ง	3.6	10.2	7.1	7.9	3.0 ^R	5.4 ^P
- ดัชนีค้าปลีก	-12.1	-12.0	-12.6	-11.3	-10.4 ^R	-10.4 ^P
ดัชนีการอุปโภคบริโภค						
- ยอดขายหมวดค้าส่งค้าปลีกและหมวดอื่น ๆ ที่เกี่ยวข้องกับการบริโภค (Real term)	-7.9	-6.5	-7.4	-6.8	-7.0 ^R	-6.6 ^P
- ปริมาณรถยนต์จดทะเบียน	-36.3	-41.3	-40.2	-29.5	-35.7	-36.9
- ปริมาณรถจักรยานยนต์จดทะเบียน	-26.3	-25.5	-17.0	-19.3	-10.8	-15.2
ดัชนีการลงทุนภาคเอกชน						
- พื้นที่รับอนุญาตก่อสร้างในเขตเทศบาล	-34.9	-19.4	-6.6	48.6	11.3	-26.2
- ค่าธรรมเนียมขายและขายฝากที่ดิน	-4.8	-18.1	0.3	-26.0	-12.0	-22.4
การเบิกจ่ายงบประมาณผ่านคลังจังหวัด						
- รายจ่ายประจำ	20.2	-31.3	0.6	-4.1	3.1	5.3
- รายจ่ายลงทุน	5.7	0.9	1.2	-8.1	-9.4	-26.2
ดัชนีราคาผู้บริโภคทั่วไป						
- อาหารและเครื่องดื่ม	4.75	4.59	4.06	3.65	3.81	3.89
- มิใช่อาหารและเครื่องดื่ม	1.04	1.52	1.89	1.57	1.22	1.18
ดัชนีราคาผู้บริโภคพื้นฐาน (ไม่รวมราคาอาหารสดและพลังงาน)	1.31	1.73	1.71	1.69	1.91	1.92
ภาคต่างประเทศ (ล้านดอลลาร์ สรอ. นอกจากจะระบุเป็นอย่างอื่น)						
สินค้าออกผ่านด่านศุลกากร	458.4	382.7	468.1	433.4	418.5	464.0
(Δ %)	13.0	9.5	12.2	12.9	17.2	16.8
สินค้าเข้าผ่านด่านศุลกากร	132.1	130.9	129.5	131.7	158.4	166.0
(Δ %)	-1.2	15.4	6.9	2.5	-3.5	16.9
ภาคการเงิน (พันล้านบาท นอกจากจะระบุเป็นอย่างอื่น)						
เงินฝากของธนาคารพาณิชย์	593.4	592.1	587.4	587.7	587.0	583.9
(Δ %)	6.1	5.3	4.1	3.2	4.4	4.0
เงินให้สินเชื่อของธนาคารพาณิชย์	571.8	572.0	572.6	571.8	569.9	573.3
(Δ %)	11.5	10.4	9.5	7.7	6.2	5.4

P = ข้อมูลเบื้องต้น R = มีการปรับปรุงข้อมูล N.A. = ยังไม่มีข้อมูล

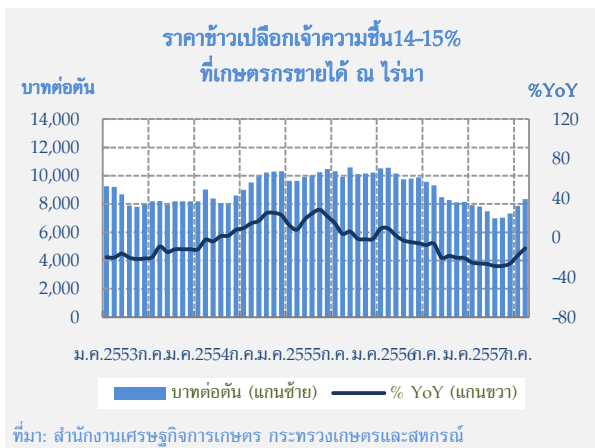
ส่วนที่ 4 รายงานพิเศษ

สินค้าเกษตรสำคัญ : ข้าว¹

เดือนสิงหาคม 2557 ราคาข้าวเปลือกภายในประเทศสูงขึ้นต่อเนื่องจากเดือนก่อน ตามความต้องการจากต่างประเทศโดยเฉพาะข้าวขาวและข้าวหนึ่ง เนื่องจากราคาส่งออกข้าวไทยอยู่ในระดับใกล้เคียงกับคู่แข่งจึงให้ผู้นำเข้าข้าวในต่างประเทศหันมาซื้อข้าวไทยมากขึ้น ขณะที่อุปทานข้าวภายในประเทศมีจำนวนไม่มาก เนื่องจากเป็นช่วงเริ่มเก็บเกี่ยวผลผลิตฤดูนาปีเพียงบางพื้นที่

1. ภาวะราคาข้าว

1.1 เดือนสิงหาคม 2557



ราคาข้าวเปลือกภายในประเทศ พิจารณาจากราคาข้าวเปลือกเจ้าความชื้น 15% เฉลี่ยตันละ 8,339 บาท สูงขึ้นจากเดือนก่อนตันละ 469 บาทหรือร้อยละ 6.0 ตามความต้องการข้าวไทยจากต่างประเทศ โดยเฉพาะข้าวขาวและข้าวหนึ่ง ขณะที่อุปทานข้าวภายในประเทศมีจำนวนไม่มาก เนื่องจากเป็นช่วงเริ่ม

¹ จัดทำโดย: น.ส.ดวงทิพย์ ศิริกาญจนารักษ์ เศรษฐกรอาวุโส ส่วนเศรษฐกิจภาค สำนักงานภาคเหนือ E-mail: DoungtiS@bot.or.th โทรศัพท์ 0-5393-1147

Disclaimer: บทความนี้เป็นความเห็นของผู้เขียน ไม่จำเป็นต้องสอดคล้องกับความเห็นของธนาคารแห่งประเทศไทย จัดทำขึ้นเพื่อประกอบการวิเคราะห์และประเมินเศรษฐกิจ

เก็บเกี่ยวผลผลิตฤดูนาปีบางพื้นที่ ทั้งนี้ พื้นที่นาส่วนใหญ่อยู่ในช่วงเพาะปลูกซึ่งผลผลิตจะออกสู่ตลาดมากในช่วงไตรมาสสุดท้ายของปี ทางด้านการระบายข้าวในสต็อกของทางการ เมื่อวันที่ 7 สิงหาคม 2557 ทางการประกาศประมูลข้าวครั้งที่ 1/2557 จำนวน 1.7 แสนตัน ขายได้ประมาณ 7 หมื่นตัน โดยกระทรวงพาณิชย์มีแผนการระบายข้าวในช่วง 2 เดือน (ส.ค.-ก.ย.) ไว้ในกรอบ 2 - 5 แสนตัน

1.2 แนวโน้มราคาข้าว

ราคาข้าวเปลือกภายในประเทศปี 2557 คาดว่าอยู่ในระดับต่ำกว่าปีก่อน ตามการลดลงมากของราคาข้าวภายในประเทศในช่วงครึ่งแรกของปี และตามการลดลงของราคาข้าวในตลาดโลก เนื่องจากสต็อกของผู้ส่งออกข้าวรายใหญ่ได้แก่ อินเดียและไทย อยู่ในระดับสูง

2. ปัจจัยกำหนดราคา

2.1 ปัจจัยเชิงโครงสร้าง

ความต้องการข้าวไทยจากต่างประเทศ เดือนสิงหาคม 2557 ไทยส่งออกข้าวจำนวน 975,023 ล้านตัน ขยายตัวต่อเนื่อง โดยส่วนหนึ่งเป็นผลจากราคาส่งออกข้าวไทยอยู่ในระดับใกล้เคียงกับคู่แข่ง จึงให้ผู้นำเข้าข้าวในต่างประเทศหันมาซื้อข้าวไทยมากขึ้น ส่งผลให้ปริมาณการส่งออกข้าวในช่วง 7 เดือนแรก ปี 2557 สูงถึง 6.6 ล้านตัน มากเป็นอันดับหนึ่งของโลก และเพิ่มขึ้นร้อยละ 59.4 เมื่อเทียบกับช่วงเดียวกันปีก่อน ขณะที่อินเดียและเวียดนามส่งออกลดลงร้อยละ 11.3 และร้อยละ 9.3 ตามลำดับ ส่งผลให้ตลาดคาดว่าปี 2557 ไทยจะส่งออกข้าวได้มากกว่า 9 ล้านตันจากเป้าหมายที่ทางการกำหนดไว้ 9.5 ล้านตัน ตามความต้องการจากต่างประเทศที่มีต่อเนื่อง

เดือนสิงหาคม 2557 กระทรวงเกษตรสหรัฐอเมริกา คาดว่า ความต้องการบริโภคข้าวโลก ปี

2557/58 จะเพิ่มขึ้น 6.1 ล้านตัน เป็น 482.1 ล้านตัน ขณะที่ผลผลิตข้าวโลกจะเพิ่มขึ้น 1.5 ล้านตัน เป็น 477.3 ล้านตัน อย่างไรก็ตาม คาดว่าปริมาณการค้าข้าวโลกจะเพิ่มขึ้นจากปีก่อนเพียง 0.5 ล้านตัน เป็น 41.2 ล้านตัน เนื่องจากคาดว่าประเทศผู้นำเข้าข้าวหลัก เช่น อินโดนีเซียและฟิลิปปินส์จะลด/ชะลอการนำเข้าตามผลผลิตภายในประเทศที่เพิ่มขึ้น ทางด้านสต็อกข้าวโลกคาดว่าจะลดลงจากปีก่อน 4.7 ล้านตัน เหลือ 105.4 ล้านตัน

	2555/56	2556/57	2557/58
ผลผลิต	471.7	475.8	477.3
บริโภค	468.5	476.0	482.1
การค้า	39.4	40.7	41.2
สต็อกปลายปี	109.9	110.1	105.4

ที่มา: United States Department of Agriculture

การผลิตเดือนสิงหาคม 2557 สำนักงานเศรษฐกิจการเกษตร คาดว่า ในเดือนนี้จะมีผลผลิตออกสู่ตลาดประมาณ 1.4 ล้านตัน แบ่งเป็นจากผลผลิตข้าวเปลือกนาปรัง ปีการผลิต 2557 เพียง 0.4 ล้านตัน เนื่องจากเป็นช่วงปลายฤดูเก็บเกี่ยวผลผลิต และจากผลผลิตฤดูนาปี ปีการผลิต 2557/58 บาง

พื้นที่เริ่มเก็บเกี่ยวในเดือนนี้ จำนวน 0.9 ล้านตัน ทั้งนี้ คาดว่า ผลผลิตทั้งฤดูจะมีปริมาณ 28.6 ล้านตัน เพิ่มขึ้นจากช่วงเดียวกันปีก่อนร้อยละ 2.0 ตามการเพิ่มขึ้นของผลผลิตเฉลี่ยต่อไร่เป็นสำคัญ เนื่องจากปริมาณน้ำฝนเพียงพอในช่วงการเติบโตของต้นข้าว สำหรับทางด้านพื้นที่เพาะปลูกคาดว่าจะลดลงเล็กน้อย เนื่องจากราคาไม่จูงใจส่งผลให้เกษตรกรบางส่วนหันไปปลูกพืชอื่นที่ให้ผลตอบแทนดีกว่า เช่น อ้อย และ ปาล์มน้ำมัน

2.2 ปัจจัยระยะปานกลาง

สินค้าคงคลัง ในเดือนนี้ USDA คาดว่า สต็อกข้าวสารไทย ณ สิ้นปี 2557 มีจำนวน 13.7 ล้านตัน เพิ่มขึ้นจาก 12.8 ล้านตันปีก่อน ตามการเพิ่มขึ้นของสต็อกภาคเอกชนหลังจากทางการไทยเปลี่ยนนโยบายข้าวภายในประเทศ และคาดว่า ณ สิ้นปี 2558 มีจำนวน 13.6 ล้านตัน สำหรับสต็อกข้าวสารโลกต่อความต้องการบริโภค ณ สิ้นปี 2557 และปี 2558 มีสัดส่วนร้อยละ 23.1 และร้อยละ 21.9 ตามลำดับ สูงกว่าเมื่อเทียบกับปี 2551 (Commodity Boom) ที่อยู่ระดับที่ร้อยละ 18-19

ส่วนที่ 5 ลำดับเหตุการณ์สำคัญทางเศรษฐกิจและการเงินที่เกี่ยวข้องกับภาคเหนือ

เรื่อง	สาระสำคัญ	วันที่ประกาศ
<p>ด้านการเกษตร</p> <p>กระทรวงเกษตรฯ เดินหน้าปฏิรูปภาคเกษตร ไทย ตามนโยบายเร่งด่วน ของคณะรักษาความสงบ แห่งชาติ (คสช.)</p>	<p>นายชวลิต ชูขจร ปลัดกระทรวงเกษตรและสหกรณ์ เปิดเผยว่าเตรียมเสนอประเด็นการปฏิรูปด้านการเกษตรและ สหกรณ์สู่สภาปฏิรูปแห่งชาติ และคณะกรรมการที่เกี่ยวข้อง กับการปฏิรูปประเทศ หัวใจสำคัญของการปฏิรูปภาคเกษตร ไทย คือ การมุ่งเน้นการพัฒนาการเกษตรใน 4 ด้าน คือ 1) ด้านเกษตรกรและสถาบันเกษตรกร ให้ความสำคัญการ รวมกลุ่มเป็นสถาบันเกษตรกร 2) ด้านสินค้าเกษตร มุ่งเน้น การผลิตสินค้าเกษตร ตามความต้องการของตลาด ลดต้นทุน การผลิต เพิ่มประสิทธิภาพการผลิต และการปรับเปลี่ยนการ ผลิตให้สอดคล้องกับเขตเกษตรเศรษฐกิจ (Zoning) 3) ด้าน ทรัพยากรการเกษตร ให้ความสำคัญในเรื่องการพัฒนา โครงสร้างพื้นฐานด้านแหล่งน้ำ 4) ด้านการบริหารจัดการ ภาครัฐ ส่งเสริมให้ภาครัฐและทุกภาคส่วนร่วมผลักดันแนว ทางการปฏิรูปภาคการเกษตรไปสู่การปฏิบัติ</p>	<p>8 ส.ค. 57</p> <p>กระทรวงเกษตร และสหกรณ์</p>
<p>ธ.ก.ส. แจงผลสำรวจจำนำ ข้าว ชวนนาส่วนใหญ่นำ เงินไปใช้หนี้</p>	<p>นายลักษณะณ์ วจนานวัช ผจก. ธ.ก.ส. เปิดเผย ว่า ศูนย์ วิจัย ธ.ก.ส. ได้ศึกษา การบริหารจัดการเงินของชาวนาหลัง ได้รับเงินจากโครงการจำนำข้าว ปีการผลิต 56/57 จากการ สัมภาษณ์ชาวนาที่ได้รับเงินจากโครงการพบว่า</p> <p>ได้นำเงินไปชำระหนี้มากที่สุดถึงร้อยละ 69.1 (ทั้งหนี้ใน ระบบและนอกระบบ) รองลงมาคือการใช้จ่ายในครัวเรือนร้อยละ 21.1 ลงทุนประกอบอาชีพเสริมร้อยละ 7.5 และเก็บออม ร้อยละ 2.3 อีกทั้งมีความเห็นว่าการจ่ายเงินโครงการรับจำนำ ข้าวที่ค้างชำระให้แก่ชาวนาและการให้สินเชื่อรอบใหม่จาก ธ. ก.ส. จะส่งผลกระตุ้นเศรษฐกิจได้ชัดเจนมากขึ้นในช่วงครึ่ง หลังของปี 57 โดยคาดว่าจะขยายตัวได้ดีในปีหน้า</p>	<p>25 ส.ค.57</p> <p>ศูนย์วิจัย ธ.ก.ส.</p>

เรื่อง	สาระสำคัญ	วันที่ประกาศ
<p>เกษตรดำเนินมาตรการระยะยาวแก้ไขปัญหาลำไย</p>	<p>นายโอฬาร พิทักษ์ อธิบดีกรมส่งเสริมการเกษตรเปิดเผยว่า ได้ดำเนินมาตรการระยะยาวที่จะแก้ไขปัญหาราคาลำไยตกต่ำได้อย่างยั่งยืน โดยส่งเสริมการผลิตลำไยตามเขตเกษตรเศรษฐกิจที่เหมาะสม โดยเฉพาะ</p> <p>อย่างยิ่งการส่งเสริมการผลิตลำไยนอกฤดู เพื่อช่วยให้มีการกระจายตัวออกไป และจัดการผลผลิตในสัดส่วนที่สอดคล้องกับตลาดและการแปรรูป จากการคาดการณ์ผลผลิตลำไยในในช่วง ก.ค.- ส.ค.57 มีผลผลิตออกมากกว่า 5.3 แสนตัน ช่วงปลายเดือน ก.ค.57 มีลำไยออกสู่ตลาดสูงสุดถึงวันละ 19,000 ตันนั้น ส่งผลให้ลำไยล้นตลาดจนราคาตกต่ำ</p>	<p>26 ส.ค. 57</p> <p>กรมส่งเสริมการเกษตร</p>
<p>ก.พาณิชย์ เตรียมมาตรการรักษาเสถียรภาพราคาข้าว</p>	<p>นางจินตนา ชัยวรรณการ อธิบดีกรมการค้าภายในเปิดเผยว่า ได้เตรียมมาตรการรักษาเสถียรภาพราคาข้าวฤดูการผลิตปี 57/58 โดยจะออกประกาศแนะนำราคาข้าวเปลือกเจ้าไม่ต่ำกว่า 8,500-9,000 บาทต่อตัน คาดว่าจะเริ่มปลายเดือน ก.ย.นี้ และดูแลกลไกตลาดโดยสร้างเวทีซื้อขายข้าว รวมถึงมอบหมายให้กรมการค้าภายในจังหวัดประสานโรงสีให้รับซื้อข้าวเปลือกจากชาวนาโดยตรงในราคาเป็นธรรม ทั้งนี้อยู่ระหว่างการจัดทำยุทธศาสตร์ข้าวในอีก 5 ปีข้างหน้า ด้านนายชูเกียรติ โอภาสวงศ์ นายกกิตติมศักดิ์สมาคมผู้ส่งออกข้าวไทย กล่าวว่า ประกาศดังกล่าวจะทำให้ต้นทุนการส่งออกข้าวอยู่ที่ระดับราคา 450-460 เหรียญสหรัฐ/ตัน ซึ่งไม่สูงและไม่ต่ำเกินไป</p>	<p>30 ส.ค. 57</p> <p>กรมการค้าภายในและสมาคมผู้ส่งออกข้าวไทย</p>