



ธนาคารแห่งประเทศไทย

# รายงานเศรษฐกิจและการเงินภาคเหนือ

เดือนตุลาคม ปี 2557

ส่วนเศรษฐกิจภาค  
สำนักงานภาคเหนือ  
โทร. 0 5393 1164

---

หมายเหตุ รายงานฉบับนี้เผยแพร่ที่

<http://www.bot.or.th/Thai/EconomicConditions/Thai/North/EconConditions/NREconReport/Pages/NREconReport.aspx>

## สารบัญ

ส่วนที่ 1 บทสรุป	1
ส่วนที่ 2 ภาวะเศรษฐกิจภาคเหนือ	
ด้านอุปทาน	
2.1 ภาคเกษตรกรรม	2
2.2 ภาคอุตสาหกรรม	3
2.3 ภาคการท่องเที่ยว	4
2.4 ภาคการค้า	5
ด้านอุปสงค์	
2.5 การอุปโภคบริโภคภาคเอกชน	6
2.6 การลงทุนภาคเอกชน	7
2.7 การเบิกจ่ายงบประมาณผ่านคลังจังหวัดในภาคเหนือ	8
2.8 การค้าต่างประเทศ	9
เสถียรภาพ	
2.9 ระดับราคา	10
ภาวะการเงิน	
2.10 การเงิน	11
2.11 สำนักหักบัญชี	12
ภาวะแรงงาน	
2.12 การจ้างงาน	13
ส่วนที่ 3 ตารางเครื่องชี้วัดเศรษฐกิจที่สำคัญ	14
ส่วนที่ 4 รายงานพิเศษ สินค้าเกษตรสำคัญ : ข้าว เดือนตุลาคม 2557	15
ส่วนที่ 5 ลำดับเหตุการณ์สำคัญทางเศรษฐกิจและการเงินที่เกี่ยวข้องกับภาคเหนือ	17

รายงานเศรษฐกิจและการเงินภาคเหนือ  
เดือนตุลาคม ปี 2557

ส่วนที่ 1 สรุปภาวะเศรษฐกิจภาคเหนือ

ภาวะเศรษฐกิจการเงินภาคเหนือเดือนตุลาคม 2557 ภาพรวมปรับตัวดีขึ้นจากเดือนก่อน โดยภาคการท่องเที่ยวที่ยังขยายตัวดีต่อเนื่อง จากนักท่องเที่ยวที่ยังเดินทางเข้ามาต่อเนื่อง การส่งออกและการใช้จ่ายภาครัฐขยายตัวดี ขณะที่การผลิตภาคอุตสาหกรรมชะลอตัว การบริโภคภายในประเทศยังซบเซาจากภาคครัวเรือนยังระมัดระวังในการใช้จ่าย ประกอบกับผู้ประกอบการยังชะลอการลงทุนใหม่เพื่อรอความ

ชัดเจนของการฟื้นตัวทางเศรษฐกิจและนโยบายกระตุ้นเศรษฐกิจของรัฐบาล สำหรับเสถียรภาพเศรษฐกิจในประเทศยังอยู่ในเกณฑ์ดี อัตราการว่างงานยังอยู่ในระดับต่ำ โดยปรับเพิ่มขึ้นจากเดือนก่อนเล็กน้อย อัตราเงินเฟ้อชะลอลงต่อเนื่อง เงินฝากรายจ่ายทั่วไปใกล้เคียงกับเดือนก่อน ส่วนเงินเชื่อชะลอตัว

% YoY	2556	2557					
		ครึ่งปีแรก	ไตรมาส 1	ไตรมาส 2	ไตรมาส 3	กย.	ต.ค.
ดัชนีการอุปโภคบริโภคภาคเอกชน	1.8	-5.6	-6.0	-5.2	-3.8 <sup>R</sup>	-2.5 <sup>R</sup>	-3.2 <sup>P</sup>
ดัชนีการลงทุนภาคเอกชน	-1.8	-3.7	-4.0	-3.4	-3.4 <sup>R</sup>	-2.0 <sup>R</sup>	-1.7 <sup>P</sup>
การใช้จ่ายของภาครัฐ	-7.8	2.2	17.4	-11.4	-2.8	-4.0	7.9
มูลค่าการส่งออกสินค้า	6.8	13.6	15.8	11.6	16.3	14.9	19.8
มูลค่าการนำเข้าสินค้า	-1.6	7.2	6.4	8.0	10.4	19.9	16.1
รายได้เกษตรกร	-1.5 <sup>R</sup>	-15.3 <sup>R</sup>	-8.0 <sup>R</sup>	-25.6 <sup>R</sup>	-4.0 <sup>R</sup>	-10.2 <sup>R</sup>	-7.7 <sup>P</sup>
ดัชนีผลิตอุตสาหกรรม	0.7	6.5	6.8	6.1	10.0	12.7	1.9 <sup>P</sup>
อัตราการเข้าพัก (ร้อยละ)	54.9	52.8	63.8	41.8	46.8	45.2	53.6 <sup>P</sup>

ที่มา : รวบรวมโดยธนาคารแห่งประเทศไทย สำนักงานภาคเหนือ

หมายเหตุ: <sup>P</sup> ข้อมูลเบื้องต้น

<sup>R</sup> มีการปรับปรุงข้อมูล

## ส่วนที่ 2 ภาวะเศรษฐกิจภาคเหนือ

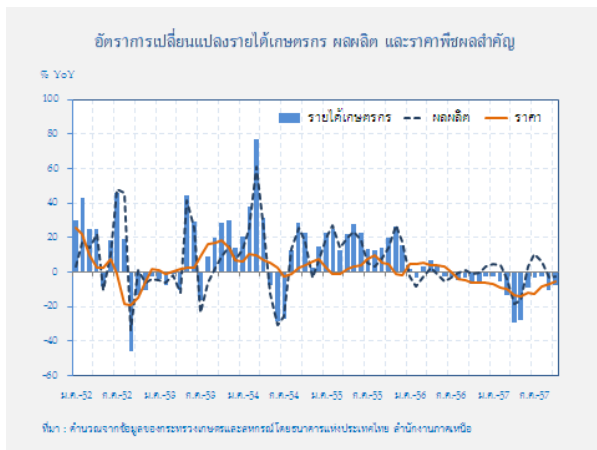
### ด้านอุปทาน

#### 2.1 ภาคเกษตรกรรม

% YoY	2556 <sup>R</sup>	2557					
		ครึ่งปีแรก <sup>R</sup>	ไตรมาส 1 <sup>R</sup>	ไตรมาส 2 <sup>R</sup>	ไตรมาส 3 <sup>R</sup>	ก.ย. <sup>R</sup>	ต.ค. <sup>P</sup>
รายได้เกษตรกร	-1.5	-15.3	-8.0	-25.6	-4.0	-10.2	-7.7
ผลผลิต	-1.4	-5.0	0.7	-14.3	2.6	-3.5	-2.8
ราคา	0.0	-10.9	-8.6	-13.2	-6.5	-6.9	-5.1

หมายเหตุ : รายได้เกษตรกรไม่ได้รวมเงินจ่ายโอนจากรัฐ ได้แก่ เงินชดเชยส่วนต่างราคาภายใต้โครงการประกันรายได้เกษตรกรและเงินชดเชยต้นทุนการผลิตแก่เกษตรกรผู้ประสบภัยธรรมชาติ

ที่มา : สำนักงานเศรษฐกิจการเกษตร คำนวณโดยธนาคารแห่งประเทศไทย สำนักงานภาคเหนือ



เพิ่มขึ้นจากระยะเดียวกันปีก่อนถึงร้อยละ 45.5 เป็น 7.3 บาท/กก. (สูงที่สุดในรอบ 40 ปี) เนื่องจากผลผลิตลดลงมาก

สำหรับ**ปศุสัตว์** เช่น สุกกร ราคายังคงเพิ่มขึ้นตามความต้องการของตลาด อย่างไรก็ตามราคาไข่ไก่คละหน้าฟาร์มลดลงจากปีก่อนถึงร้อยละ 11.0 ทำให้เกษตรกรผู้เลี้ยงไก่ไข่ประสบปัญหาขาดทุน หลายรายหยุดการเลี้ยงไก่ไข่

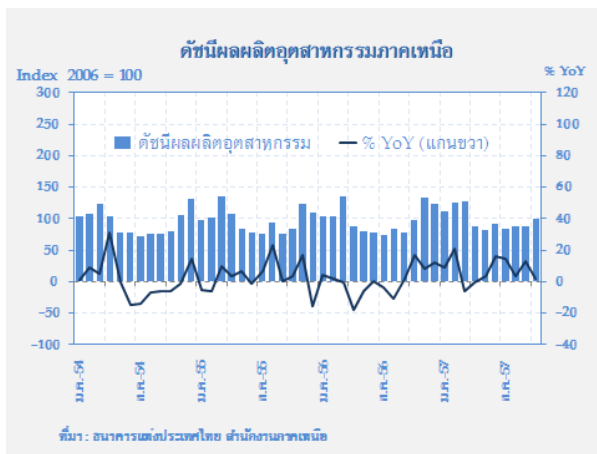
**เดือนตุลาคม 2557 รายได้เกษตรกรในภาคเหนือ**ลดลงร้อยละ 7.7 จากทั้งปริมาณผลผลิตและราคาสินค้าเกษตร ซึ่งลดลงจากระยะเดียวกันปีก่อน ร้อยละ 2.8 และร้อยละ 5.1 ตามลำดับ

**ปริมาณผลผลิตสินค้าเกษตร** ลดลงร้อยละ 2.8 เนื่องจากส่วนหนึ่งได้รับผลกระทบจากภัยแล้ง ทั้งผลผลิตข้าว ข้าวโพด และสับปะรดโรงงาน

**ราคาสินค้าเกษตร** ลดลงร้อยละ 5.1 จากราคาข้าวลดลงร้อยละ 4.0 เหลือ 7,913 บาท/ตัน ตามราคาตลาดโลก ราคาถั่วเหลืองลดลงร้อยละ 5.4 เหลือ 17.4 บาท/กก. และราคาลำไยลดลงร้อยละ 6.9 เหลือ 27.0 บาท/กก. ขณะที่ราคาสับปะรดโรงงาน

**แนวโน้มภาคเกษตรของภาคเหนือ** เริ่มได้รับผลกระทบจากภาวะภัยแล้ง กรมชลประทานประกาศแจ้งเตือนน้ำเพื่อเพาะปลูกข้าวนาปรัง ในช่วงฤดูแล้งปี 2557/2558 ใน 22 จังหวัด ตั้งแต่ 1 พ.ย.57 – 30 เม.ย.58 ในภาคเหนือประกอบไปด้วยพื้นที่ 7 จังหวัด คือ ตาก กำแพงเพชร อุตรดิตถ์ สุโขทัย พิจิตร พิษณุโลก นครสวรรค์ จะส่งผลให้ ผลผลิตข้าวนาปีข้าวนาปรัง ปีการเพาะปลูก 2557/2558 ลดลง ประกอบกับราคาสินค้าเกษตรในตลาดโลกยังอยู่ในระดับต่ำ ทั้ง ข้าว ข้าวโพดเลี้ยงสัตว์ และน้ำตาล ซึ่งจะส่งผลกระทบต่อรายได้ของเกษตรกรภาคเหนือในระยะต่อไป

## 2.2 ภาคอุตสาหกรรม



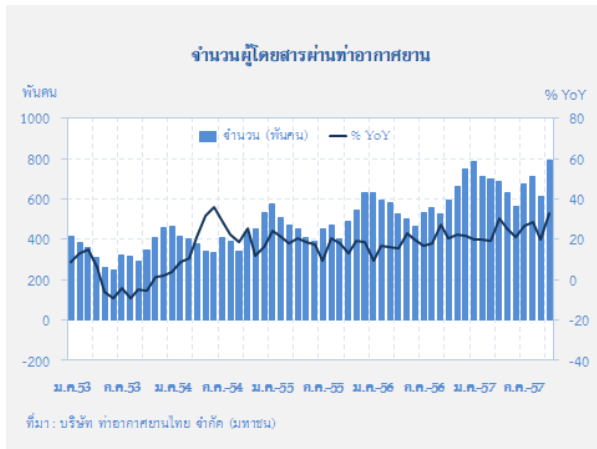
**เดือนตุลาคม 2557 การผลิตของภาคอุตสาหกรรมชะลอตัวลง ตามการผลิตเครื่องดื่มเป็นสำคัญ**

ดัชนีการผลิตสินค้าอุตสาหกรรมภาคเหนือขยายตัวจากระยะเดียวกันปีก่อนร้อยละ 1.9 ชะลอลงจากเดือนก่อนซึ่งขยายตัวร้อยละ 12.7 เนื่องจากการผลิตเครื่องดื่มหดตัวมากถึงร้อยละ 33.8 ผลจากการ

โอนย้ายการผลิตเครื่องดื่มที่ไม่มีแอลกอฮอล์กลับไปผลิตในภาคกลางหลังจากที่โอนย้ายมาผลิตในภาคเหนือในช่วงประสมมหาอุทกภัย ประกอบกับในช่วงเดียวกันปีก่อนมีการผลิตเครื่องดื่มที่มีแอลกอฮอล์เพิ่มขึ้นมากหลังจากมีความชัดเจนเรื่องการปรับโครงสร้างภาษี

อย่างไรก็ดี การผลิตอุตสาหกรรมเพื่อส่งออกขยายตัวดี ทั้งชิ้นส่วนอิเล็กทรอนิกส์โดยเฉพาะเพื่อใช้เป็นส่วนประกอบของอุปกรณ์สื่อสารและยานยนต์ ชิ้นเลนส์ในอุปกรณ์ถ่ายภาพเพิ่มขึ้นต่อเนื่องจากการมีส่วนแบ่งตลาดเพิ่มขึ้น ผักและผลไม้แปรรูปยังขยายตัวดีตามความต้องการของตลาดเอเชีย เซรามิคเครื่องใช้บนโต๊ะอาหาร ลิงทอ และเฟอร์นิเจอร์ ขยายตัวตามการส่งออกยุโรป

## 2.3 การท่องเที่ยว

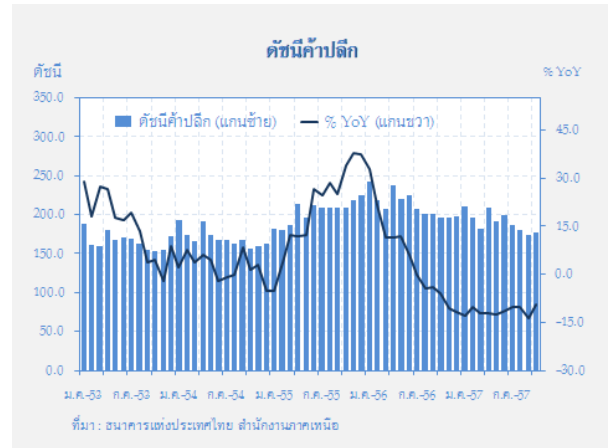
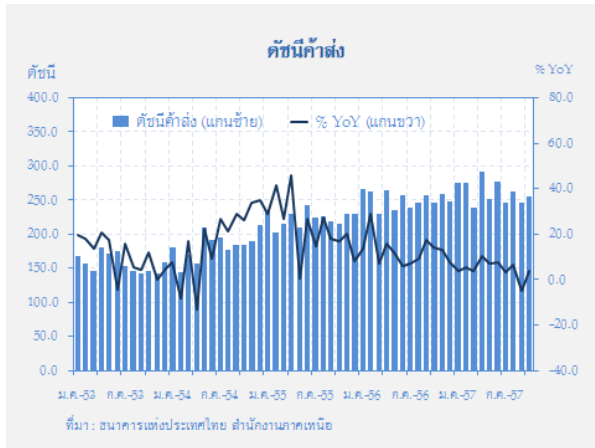


ในเดือนตุลาคม 2557 การท่องเที่ยวภาคเหนือเร่งตัวขึ้นจากนักท่องเที่ยวจีนที่เดินทางเข้ามาท่องเที่ยวในช่วงวันหยุดยาวเทศกาลวันชาติจีนด้วยเที่ยวบินพิเศษและคาราวานรถยนต์ โดยเฉพาะในจังหวัดภาคเหนือตอนบน ซึ่งมีปัจจัยสนับสนุนจากมาตรการยกเว้นค่าธรรมเนียมวีซ่าสำหรับนักท่องเที่ยวจีน นอกจากนี้ ยังมีคนไทยเดินทางเข้ามาในพื้นที่

เพิ่มขึ้นมากจากการจัดกิจกรรมของภาครัฐ เช่น พิธีพระราชทานปริญญาบัตรมหาวิทยาลัยราชภัฏกลุ่มภาคเหนือ เครื่องชี้สำคัญภาคการท่องเที่ยว ได้แก่ จำนวนผู้โดยสารผ่านท่าอากาศยานขยายตัวสูงถึงร้อยละ 33.1 จากระยะเดียวกันปีก่อน เร่งตัวขึ้นจากร้อยละ 19.8 ในเดือนก่อนโดยขยายตัวจากท่าอากาศยานสำคัญคือท่าอากาศยานนานาชาติเชียงใหม่ เชียงราย และพิษณุโลก ร้อยละ 29.4, 34.9 และ 123.1 ตามลำดับ

อัตราเข้าพักโรงแรมอยู่ที่ร้อยละ 53.6 เพิ่มขึ้นจากร้อยละ 51.9 จากระยะเดียวกันปีก่อน และจากร้อยละ 45.2 ในเดือนก่อนหน้า ส่วนราคาห้องพักเฉลี่ยอยู่ที่ 1,285.2 บาทต่อคืน ทั้งนี้การจัดเก็บภาษีมูลค่าเพิ่มประเภทโรงแรมและภัตตาคาร ซึ่งสะท้อนภาพธุรกิจเดือนกันยายน ปรับตัวเพิ่มขึ้นร้อยละ 1.1 จากระยะเดียวกันปีก่อน

## 2.4 ภาคการค้า



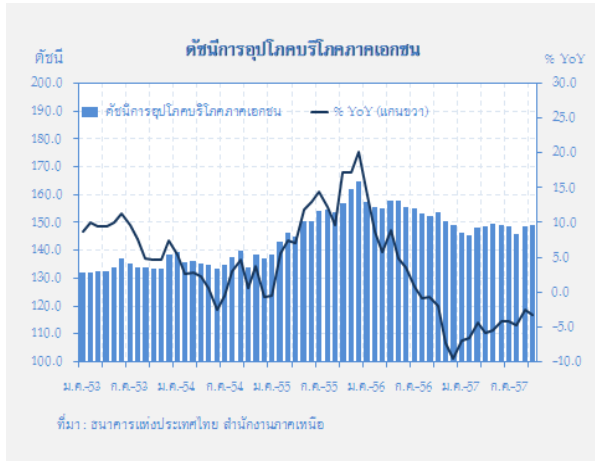
ในเดือนตุลาคม ปี 2557 การค้าปลีก ลดลงจากระยะเดียวกันปีก่อนร้อยละ 9.5 ในสินค้ากลุ่มยานยนต์ และ เกี๋ยวเนื่อง ทั้งยอดขายรถยนต์ รถจักรยานยนต์ อะไหล่และการซ่อมแซมยานยนต์ และน้ำมันเชื้อเพลิง ส่วนวัสดุก่อสร้าง เครื่องใช้ไฟฟ้า อุปกรณ์ไฟฟ้าและแสงสว่าง ลดลงตามภาวะงานก่อสร้าง เครื่องเขียน เสื้อผ้าและเครื่องแต่งกาย เครื่องดื่มที่มีแอลกอฮอล์ ผักผลไม้สด ลดลงตามการระมัดระวังการใช้จ่ายของประชาชน เช่นเดียวกับยอดขายในห้างสรรพสินค้า เครื่องสำอาง อาหารและ

เครื่องดื่มในร้านอาหาร ที่ชะลอตัวลง ส่วนวัตถุดิบ การเกษตรชะลอลงตามราคาพืชผลทางการเกษตร แต่ยังมีกลุ่มสินค้าที่กลับมาขยายตัวได้ อาทิ เฟอร์นิเจอร์ เครื่องใช้ในครัวเรือน ยาและเวชภัณฑ์

การค้าส่งกลับมาขยายตัว โดยขยายตัวจากระยะเดียวกันปีก่อนร้อยละ 3.8 จากวัสดุก่อสร้าง เฟอร์นิเจอร์ เครื่องใช้ไฟฟ้า และผักผลไม้สด

## ด้านอุปสงค์

### 2.5 การอุปโภคบริโภคภาคเอกชน



ดัชนีความเชื่อมั่นผู้บริโภค	2557									
	ม.ค.	ก.พ.	มี.ค.	เม.ย.	พ.ค.	มิ.ย.	ก.ค.	ส.ค.	ก.ย.	ต.ค.
CCI รวม	75.3	74.1	73.2	72.4	74.6	77.6	79.4	80.5	79.4	80.0
- ภาคเศรษฐกิจ	66.4	65.2	64.4	63.6	66.1	68.9	71.0	71.9	70.8	71.0
- โอกาสทางาน	68.3	67.2	66.4	65.6	67.3	70.0	71.9	73.1	72.2	72.8
- รายได้นักค	91.3	90.0	88.7	88.0	90.5	93.9	95.2	96.5	95.3	96.2
CCI ปัจจุบัน	57.7	56.6	56.1	55.4	56.9	58.7	60.6	61.6	60.5	60.6
CCI อนาคต (6เดือน)	81.7	80.5	79.4	78.5	81.2	84.7	86.6	87.8	86.7	87.5

ที่มา : ศูนย์พยากรณ์เศรษฐกิจและธุรกิจ มหาวิทยาลัยหอการค้าไทย

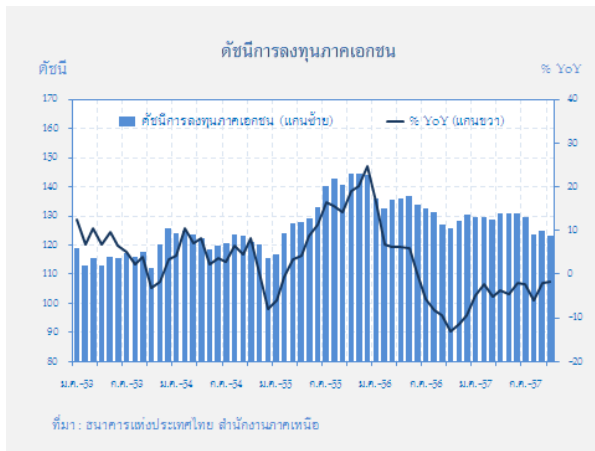
เดือนตุลาคม ปี 2557 ดัชนีการอุปโภคบริโภคภาคเอกชน ลดลงจากระยะเดียวกันปีก่อนร้อยละ 3.2 เนื่องจากรายได้ภาคเกษตรลดลงและภาระหนี้สะสมของภาคครัวเรือนอยู่ในระดับสูง สะท้อนจากเครื่องชี้ปริมาณการจดทะเบียนรถยนต์นั่ง รถยนต์เพื่อการพาณิชย์ และรถจักรยานยนต์ รวมทั้งเป็นผลจากนโยบายรถยนต์คันแรก ทำให้ความต้องการถูกเร่งใช้ไปในช่วงก่อนหน้าและผู้บริโภคชะลอการตัดสินใจซื้อเพื่อไม่ให้มีภาระหนี้สินผูกพันในระยะยาว ส่งผลทำให้ความต้องการซื้อรถยนต์ใหม่ลดลง และสถาบันการเงินมีความเข้มงวดในการปล่อยสินเชื่อมากขึ้น ยอดขายหมวดขายส่งขายปลีกและหมวดอื่น ๆ ที่

เกี่ยวข้องกับการบริโภคลดลง ในหมวดสินค้าคงทน ทั้งกลุ่มยานยนต์และเครื่องใช้ไฟฟ้า อย่างไรก็ตาม สินค้าไม่คงทนที่จำเป็นต่อการอุปโภคบริโภคยังคงขยายตัว

**ความเชื่อมั่นของผู้บริโภคภาคเหนือปรับตัวดีขึ้น** เนื่องจากผู้บริโภคมีความมั่นใจในมาตรการกระตุ้นเศรษฐกิจของรัฐบาล ที่จะทำให้เศรษฐกิจปรับตัวดีขึ้น และรายได้จะเพิ่มสูงขึ้น แต่ยังคงมีความกังวลเรื่องราคาผลผลิตทางการเกษตรที่อยู่ในระดับต่ำ การส่งออกและการท่องเที่ยวยังฟื้นตัวไม่เต็มที่ ทำให้กำลังซื้อโดยรวมยังปรับตัวเพิ่มขึ้นได้ไม่มากนัก



## 2.6 การลงทุนภาคเอกชน



มูลค่าโครงการที่ได้รับอนุมัติส่งเสริมการลงทุนจาก BOI ในเขตภาคเหนือ

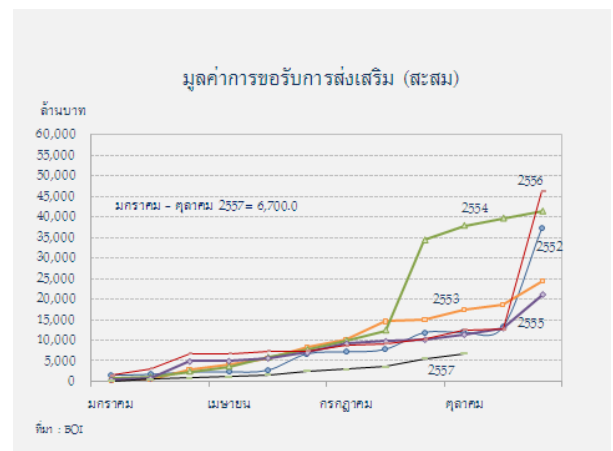
หมวดผลิตภัณฑ์	2556	2557					
		ครึ่งแรก	ไตรมาส 1	ไตรมาส 2	ไตรมาส 3	ค.ย.	ค.ค.
เกษตรกรรมและปศุสัตว์ การเกษตร	5,148.0	1,923.8	698.6	1,291.7	2,844.0	100.0	0.0
บริการและสาธารณูปโภค	2,899.2	268.0	221.0	43.0	3,209.6	318.1	1,630.0
ผลิตภัณฑ์โลหะ เครื่องจักรและอุปกรณ์	69.2	40.0	40.0	0.0	0.0	0.0	0.0
เหมืองแร่ พลาสม่า และโลหะ อัญมณี	266.4	137.3	96.6	100.7	32.0	32.0	10.0
เหมืองแร่ พลาสม่า และโลหะ อัญมณี	33.9	215.5	215.5	0.0	0.0	0.0	0.0
ผลิตภัณฑ์พลาสติก และเครื่องใช้ไฟฟ้า	2,499.2	23.3	20.6	4.7	720.4	1.6	2.0
อุตสาหกรรมเบา	263.2	96.0	96.0	0.0	180.1	161.9	0.0
รวม (หน่วย : ล้านบาท)	11,137.1	2,643.4	1,203.5	1,442.1	9,006.1	693.6	1,642.0

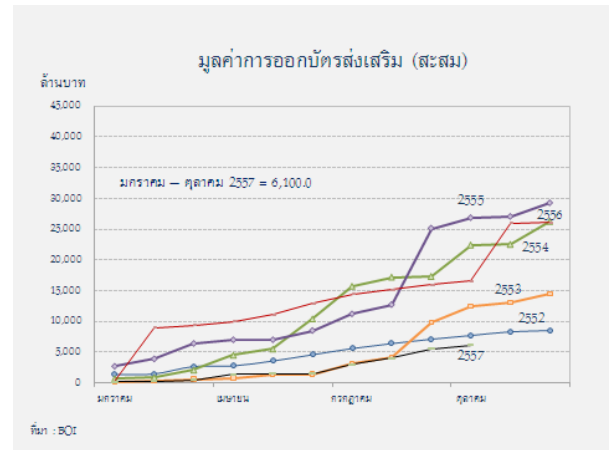
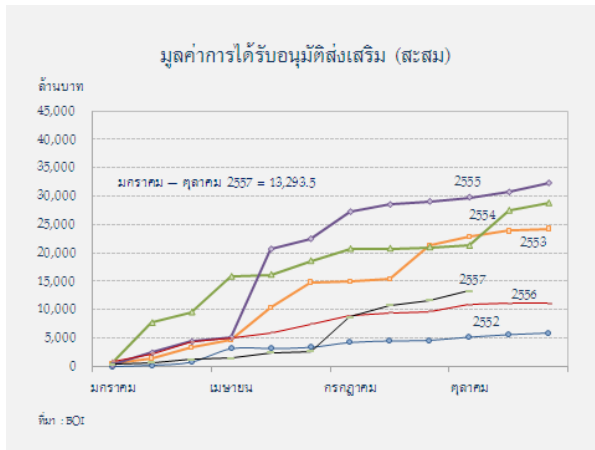
ที่มา : BOI

เดือนตุลาคม 2557 ดัชนีการลงทุนภาคเอกชนของภาคเหนือ หดตัวจากระยะเดียวกันปีก่อนร้อยละ 1.7 ตามการชะลอการลงทุนในภาคเอกชน เป็นสำคัญ

เครื่องชี้สำคัญ ได้แก่ **พื้นที่รับอนุญาตก่อสร้างในเขตเทศบาล** หดตัวร้อยละ 36.7 ตามการชะลอตัวของงานก่อสร้างในภาคเอกชน อย่างไรก็ตาม ยังมีความต่อเนื่องในงานก่อสร้างโครงการภาครัฐ โดยเฉพาะโครงสร้างพื้นฐานทางคมนาคม รวมถึงอาคารสถานศึกษาในมหาวิทยาลัยรัฐ สอดคล้องกับ **ปริมาณการจำหน่ายวัสดุก่อสร้าง** ยังคงขยายตัวร้อยละ 24.2 ด้าน **ปริมาณการจดทะเบียนรถยนต์เชิงพาณิชย์** หดตัวร้อยละ 25.3 และคาดว่า **มูลค่านำเข้าเครื่องจักร** ผ่านด่านศุลกากรภาคเหนือ หดตัวร้อยละ 3.3

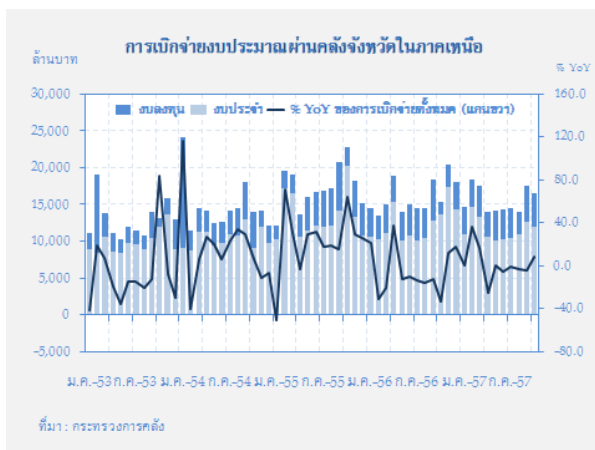
อย่างไรก็ดี **รายได้ค่าธรรมเนียมที่ดิน** ขยายตัวร้อยละ 4.0 ในขณะที่ **การลงทุนที่ได้รับอนุมัติส่งเสริมจาก BOI** มีทั้งสิ้น 4 โครงการ มูลค่า 1,642.0 ล้านบาท โดยเป็นการลงทุนในหมวดบริการและสาธารณูปโภค เป็นสำคัญ





## 2.7 การเบิกจ่ายงบประมาณผ่านคลังจังหวัดในภาคเหนือ

	2556	2557					
		ครึ่งปีแรก	ไตรมาส 1	ไตรมาส 2	ไตรมาส 3	ก.ย.	ต.ค.
รายจ่ายประจำ (พันล้านบาท)	147.0	69.9	39.0	30.9	34.2	12.7	12.0
% YoY	-8.5	2.6	21.7	-14.3	2.3	-0.7	-11.9
รายจ่ายลงทุน (พันล้านบาท)	44.9	23.0	11.5	11.5	11.8	4.9	4.5
% YoY	-5.4	1.1	4.7	-2.3	-15.2	-11.8	173.8
การเบิกจ่ายทั้งสิ้น (พันล้านบาท)	191.9	92.9	50.5	42.4	46.0	17.6	16.5
% YoY	-7.8	2.2	17.4	-11.4	-2.8	-4.0	7.9

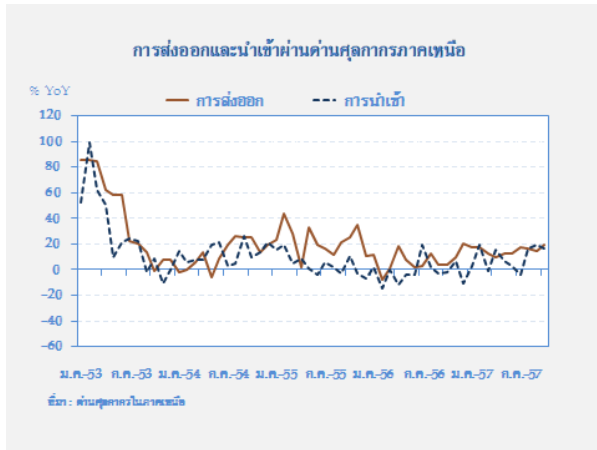


ในเดือนตุลาคม 2557 การเบิกจ่ายงบประมาณผ่านคลังจังหวัดในภาคเหนือ มีมูลค่าทั้งสิ้น 16,472.5 ล้านบาท เพิ่มขึ้นจากระยะเดียวกันปีก่อนร้อยละ 7.9 ตามรายจ่ายลงทุนซึ่งเร่งตัวร้อยละ 173.8 จากการเร่งรัดของรัฐบาล ทำให้สามารถเบิกจ่าย

ได้ดีทั้งโครงการก่อสร้างของปีงบประมาณปัจจุบันและโครงการต่อเนื่องจากปีงบประมาณก่อน ขณะที่รายจ่ายประจำลดลงร้อยละ 11.9 เนื่องจากฐานสูงในปีก่อนที่มีการโอนเงินให้กับองค์กรปกครองส่วนท้องถิ่นจำนวนมากเป็นสำคัญ

หน่วยงานที่เบิกจ่ายงบประมาณระดับสูง 4 อันดับแรกในเดือนนี้ ได้แก่ สำนักงานคณะกรรมการการศึกษาขั้นพื้นฐาน มหาวิทยาลัยเชียงใหม่ กรมส่งเสริมการปกครองท้องถิ่น และมหาวิทยาลัยแม่ฟ้าหลวง โดยเบิกจ่ายมากในจังหวัดเชียงใหม่ 6,196.6 ล้านบาท เชียงราย 1,689.4 ล้านบาท พิชณุโลก 1,457.8 ล้านบาท และเพชรบูรณ์ 976.5 ล้านบาท และมีสัดส่วนรวมกันร้อยละ 62.7 ของการเบิกจ่ายในเดือนนี้

## 2.8 การค้าต่างประเทศ



เดือนตุลาคม ปี 2557 การส่งออกผ่านด่านศุลกากรในภาคเหนือมีมูลค่า 480.1 ล้านดอลลาร์ สรอ. ขยายตัวจากระยะเดียวกันปีก่อนร้อยละ 19.8 โดยเฉพาะการส่งออกผ่านด่านชายแดนขยายตัวดีตามการส่งออกสินค้าอุปโภคบริโภคไปเมียนมาร์ และลาว ส่วนการส่งออกไปประเทศอื่นๆ ขยายตัวตามการ

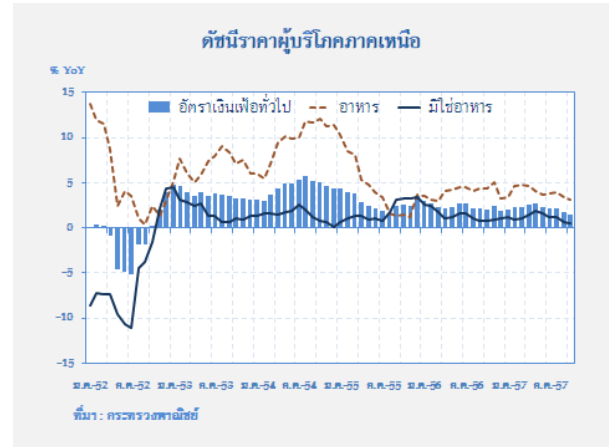
ส่งออกสินค้าอุตสาหกรรมไปตลาดอาเซียน ทั้งมาเลเซียและสิงคโปร์ เช่น ชิ้นส่วนอุปกรณ์อิเล็กทรอนิกส์ที่ใช้ในอุปกรณ์สื่อสาร และยานยนต์

**การนำเข้า** มีมูลค่า 156.0 ล้านดอลลาร์ สรอ. ขยายตัวจากระยะเดียวกันปีก่อนร้อยละ 16.1 ตามการนำเข้าวัตถุดิบและสินค้าชั้นกลางเพื่อใช้ผลิตในอุตสาหกรรมส่งออก ประเภทชิ้นส่วนอุปกรณ์อิเล็กทรอนิกส์และส่วนประกอบ ซึ่งสะท้อนว่าการผลิตเพื่อส่งออกมีแนวโน้มขยายตัวต่อเนื่อง

ส่วนการนำเข้าผ่านด่านชายแดนขยายตัวตามการนำเข้าโค กระบือมีชีวิต เพอร์นิเจอร์ สิ่งประดิษฐ์ที่ทำด้วยไม้ และสินค้าเกษตรที่ใช้สิทธิประโยชน์ทางภาษีจากเมียนมาร์

## ด้านเสถียรภาพ

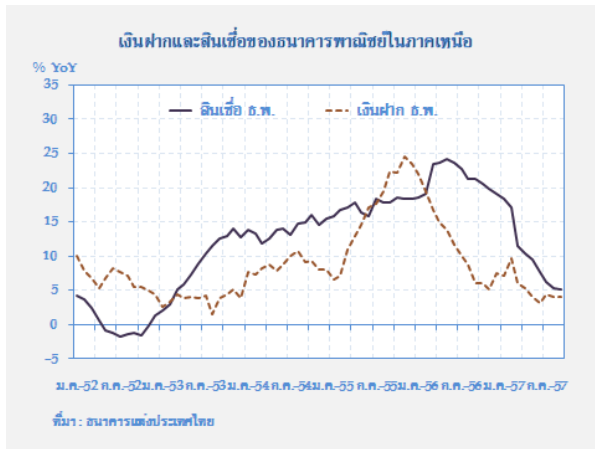
### 2.9 ระดับราคา



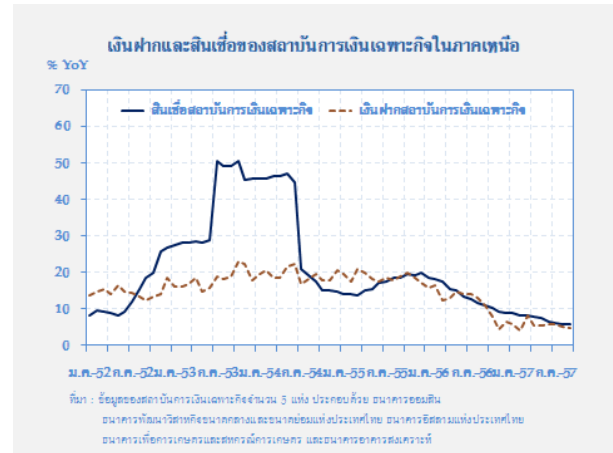
**ระดับราคาเดือนตุลาคม ปี 2557 เงินเฟ้อทั่วไป** เพิ่มขึ้นจากระยะเดียวกันปีก่อนร้อยละ 1.49 ชะลอลงจากร้อยละ 1.71 ในเดือนก่อน ตามทิศทางราคาพลังงานและราคาอาหารสด ส่งผลให้แรงกดดันต่อเงินเฟ้อลดลง **หมวดอาหารและเครื่องดื่ม** เพิ่มขึ้นร้อยละ 3.14 ชะลอลงจากร้อยละ 3.43 ในเดือนก่อน ตามราคาอาหารสด เช่น ผักสด เนื้อสัตว์ และไข่ไก่

ซึ่งลดลงเนื่องจากมีปริมาณผลผลิตเข้าสู่ตลาดมากขึ้น ขณะที่ความต้องการบริโภคลดลงเล็กน้อย **หมวดอื่นๆ ที่ไม่ใช่อาหารและเครื่องดื่ม** เพิ่มขึ้นร้อยละ 0.52 ชะลอลงจากร้อยละ 0.71 เดือนก่อน จากราคาขายปลีกน้ำมันเชื้อเพลิงปรับตัวลดลงสอดคล้องกับราคาน้ำมันในตลาดโลกที่ปรับตัวลดลงต่อเนื่อง **เงินเฟ้อพื้นฐาน** อยู่ที่ร้อยละ 1.79

## 2.10 การเงิน



ณ สิ้นเดือนกันยายน 2557 เงินฝากของธนาคารพาณิชย์ มียอดคงค้าง 584,345 ล้านบาท ขยายตัวจากระยะเดียวกันปีก่อนร้อยละ 4.1 เนื่องจากธนาคารพาณิชย์บางแห่งระดมเงินฝากโดยออกผลิตภัณฑ์เงินฝากที่ให้ผลตอบแทนสูง ด้านเงินให้สินเชื่อ มียอดคงค้าง 579,394 ล้านบาท ขยายตัวจากระยะเดียวกันปีก่อนร้อยละ 5.2 ชะลอลงต่อเนื่อง ตามการชะลอตัวของสินเชื่อภาคธุรกิจ อาทิ ภาคการก่อสร้าง บริการ และการพาณิชย์ รวมทั้งสินเชื่อแก่ภาคครัวเรือนชะลอลงมาก เนื่องจากภาระหนี้ที่อยู่ในระดับสูง ทำให้ครัวเรือนระมัดระวังในการก่อหนี้เพิ่มขึ้น ส่งผลให้สินเชื่อเข้าซื้อรถยนต์หดตัวหลังจากขยายตัวสูงในช่วงก่อนหน้า อย่างไรก็ตาม สินเชื่อที่อยู่อาศัยยังขยายตัวดี



เงินฝากของสถาบันการเงินเฉพาะกิจ มียอดคงค้าง 371,722 ล้านบาท ขยายตัวร้อยละ 4.8 ชะลอลงจากเดือนก่อน ตามการถอนเงินของเกษตรกร เพื่อนำไปใช้จ่ายด้านการเกษตรและในชีวิตประจำวัน ขณะที่เงินให้สินเชื่อ มียอดคงค้าง 602,022 ล้านบาท ขยายตัวร้อยละ 5.8 ใกล้เคียงกับเดือนก่อน โดยยังมีความต้องการสินเชื่อเพื่อที่อยู่อาศัย เกษตรกรรม นโยบายภาครัฐ และธุรกิจ SMEs

สำหรับสัดส่วนเงินให้สินเชื่อต่อเงินฝากของธนาคารพาณิชย์และสถาบันการเงินเฉพาะกิจ อยู่ที่ร้อยละ 99.2 และ 162.1 ตามลำดับ

## 2.11 สำนักหักบัญชี

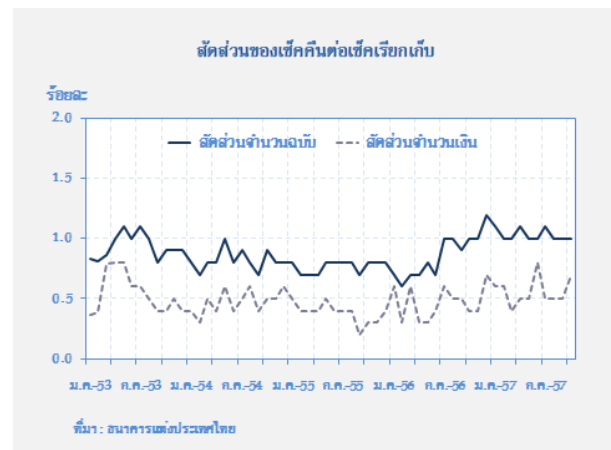
	2556	2557					
		ครึ่งปีแรก	ไตรมาส 1	ไตรมาส 2	ไตรมาส 3	ก.ย.	ต.ค.
ปริมาณเช็คเรียกเก็บ (พันฉบับ)	2,655.3	1,203.6	616.2	587.4	618.9	225.5	203.0
มูลค่าเช็คเรียกเก็บ (พันล้านบาท)	649.3	323.5	166.4	157.1	153.6	54.8	53.9
ปริมาณเช็คคืน* / เช็คเรียกเก็บ (ร้อยละ)	0.8	1.0	1.0	1.0	1.0	1.0	1.0
มูลค่าเช็คคืน* / เช็คเรียกเก็บ (ร้อยละ)	0.5	0.6	0.5	0.6	0.5	0.5	0.7

\* เช็คคืนเฉพาะด้วยเหตุผลไม่มีเงิน

ในเดือนตุลาคม 2557 การใช้เช็คผ่านสำนักหักบัญชี ทั้ง 18 แห่งในภาคเหนือ มีปริมาณเช็คเรียกเก็บจำนวน 203,017 ฉบับ มูลค่า 53,882.2 ล้านบาท โดยปริมาณเช็คเรียกเก็บลดลงจากระยะเดียวกันปีก่อนร้อยละ 1.2 เนื่องจากช่องทางการชำระสินค้าและบริการมีอยู่หลายรูปแบบและมีความสะดวกและรวดเร็ว

ด้านอัตราส่วนปริมาณเช็คคืนต่อเช็คเรียกเก็บ ทรงตัวเท่ากับเดือนก่อนและระยะเดียวกันปีก่อน โดยอยู่ที่ร้อยละ 1.0 ขณะที่อัตราส่วนมูลค่าเช็คคืนต่อเช็คเรียกเก็บอยู่ที่ร้อยละ 0.7 เพิ่มขึ้นจากร้อยละ 0.5

และ 0.4 จากเดือนก่อนและระยะเดียวกันปีก่อนตามลำดับ เนื่องจากเช็คคืนส่วนใหญ่เป็นเช็คมูลค่าสูง



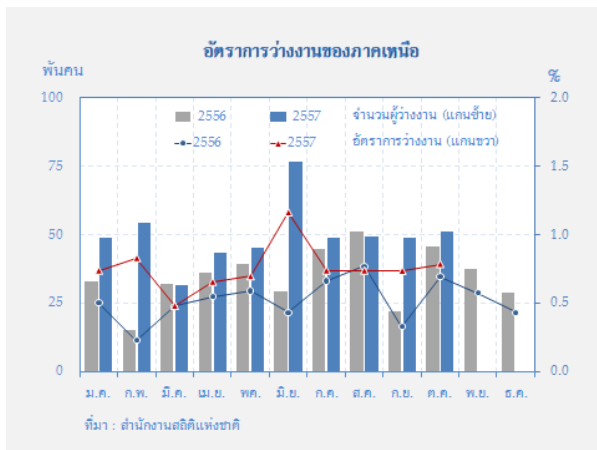
ภาวะแรงงาน

2.12 การจ้างงานในภาคเหนือ

รายการ	2556	2557					
		ครึ่งปีแรก	ไตรมาส 1	ไตรมาส 2	ไตรมาส 3	ก.ย.	ต.ค.
จำนวนผู้ว่างงาน (พันคน)	41	50	45	55	49	49	51
อัตราการว่างงาน (ร้อยละ)	0.6	0.8	0.7	0.8	0.7	0.7	0.8

ที่มา: สำนักงานสถิติแห่งชาติ

ในเดือนตุลาคม 2557 การจ้างงานโดยรวมของภาคเหนือลดลงตามการจ้างงานนอกภาคเกษตรกรรม ขณะที่การจ้างงานในภาคเกษตรปรับเพิ่มขึ้น ด้านอัตราการว่างงานคงอยู่ในระดับต่ำ



**การจ้างงาน** ผู้มีงานทำมีจำนวน 6.4 ล้านคน ลดลงจากระยะเดียวกันปีก่อนเล็กน้อยร้อยละ 1.1 ตามการจ้างงานนอกภาคเกษตร ซึ่งลดลงร้อยละ 3.2 โดยแรงงานภาคการก่อสร้างลดลงร้อยละ 12.8 สอดคล้องกับกิจกรรมด้านอสังหาริมทรัพย์ที่ปรับลดลง ส่วนแรงงานภาคการบริการและภาคการผลิตลดลงร้อยละ 10.7 และ 1.9 ตามลำดับ อย่างไรก็ตาม การจ้างงานในภาคการค้า เพิ่มขึ้นจากระยะเดียวกัน


ปีก่อนร้อยละ 5.0 และการจ้างงานในภาคการเกษตรเพิ่มขึ้นเล็กน้อยร้อยละ 1.4 จากระยะเดียวกันปีก่อน

**อัตราการว่างงาน** เท่ากับร้อยละ 0.8 โดยมีผู้ว่างงานจำนวน 51,410 คน ส่วนใหญ่อยู่ในกลุ่มการศึกษาระดับอุดมศึกษาและมัธยมศึกษาตอนปลาย ในจำนวนผู้ว่างงานทั้งหมดร้อยละ 48.8 เป็นผู้เคยทำงานมาก่อน ส่วนใหญ่เคยทำงานในภาคการผลิตและการค้า เป็นสำคัญ

**จำนวนผู้ประกันตนในระบบประกันสังคม** ณ สิ้นเดือนตุลาคม 2557 รวมตามมาตรา 33 (ภาคบังคับ) และ 39 (ภาคสมัครใจ) มีจำนวน 843,666 ราย เพิ่มขึ้นจากระยะเดียวกันปีก่อนร้อยละ 1.1 โดยจำแนกเป็นผู้ประกันตนตามมาตรา 33 จำนวน 679,789 ราย เพิ่มขึ้นร้อยละ 0.5 และผู้ประกันตนตามมาตรา 39 มีจำนวน 163,877 ราย เพิ่มขึ้นร้อยละ 3.6

**จำนวนผู้ประกันตนที่ขอรับประโยชน์ทดแทนกรณีว่างงาน** ณ สิ้นเดือนตุลาคม 2557 ผู้ออกจากงานกรณีถูกเลิกจ้างมีจำนวน 1,713 คน ลดลงจากเดือนก่อนและระยะเดียวกันปีก่อนร้อยละ 1.0 และ 8.4 ตามลำดับ

ส่วนที่ 3 ตารางเครื่องชี้วัดเศรษฐกิจที่สำคัญ

	2557					
	พ.ค.	มิ.ย.	ก.ค.	ส.ค.	ก.ย.	ต.ค.
 <p>ธนาคารแห่งประเทศไทย ธนาคารแห่งประเทศไทย (ที่ <a href="http://www.bot.or.th">http://www.bot.or.th</a>)</p> <p>ตารางแนบแสดงข่าวเศรษฐกิจและการเงินภาคเหนือเดือนตุลาคม 2557 จัดทำโดย ธนาคารแห่งประเทศไทย สำนักงานภาคเหนือ (โทร.0 5393 1131)</p>						
<b>ภาคเศรษฐกิจจริง</b> ( <i>% การเปลี่ยนแปลงจากระยะเดียวกันปีก่อน นอกจากระบุเป็นอย่างอื่น</i> )						
ดัชนีรายได้เกษตรกร	-30.3 <sup>R</sup>	-8.8 <sup>R</sup>	-1.6 <sup>R</sup>	-1.8 <sup>R</sup>	-10.5 <sup>R</sup>	-7.7 <sup>P</sup>
ดัชนีผลผลิตสินค้าเกษตร	-16.1 <sup>R</sup>	3.0 <sup>R</sup>	10.8 <sup>R</sup>	6.4 <sup>R</sup>	-3.5 <sup>R</sup>	-2.8 <sup>P</sup>
ดัชนีราคาสินค้าเกษตร	-14.2 <sup>R</sup>	-11.8 <sup>R</sup>	-12.4 <sup>R</sup>	-8.2 <sup>R</sup>	-7.0 <sup>R</sup>	-5.1 <sup>P</sup>
ราคาสินค้าเกษตรสำคัญ						
ข้าวเปลือกเจ้า 14-15 %	-25.4	-24.6	-19.8	-11.0	-6.2	-4.1
ข้าวโพดเลี้ยงสัตว์	-16.4	-9.8	-11.4	6.1	-1.8	0.0
หัวมันสำปะหลังสดคละ						17.7
สุกรเกิน 100 กิโลกรัม	19.2	19.7	18.5	11.4	10.3	6.8
ไก่รุ่นพันธุ์เนื้อ	-3.8	-3.0	-4.1	-1.1	-0.2	-2.2
ไข่ไก่สดคละ	-0.2	-2.3	2.1	1.1	-2.6	-11.0
ดัชนีผลผลิตอุตสาหกรรมที่ปรับฤดูกาล (ระดับ)	97.2	110.6	107.7	100.2	109.2	110.7 <sup>P</sup>
ดัชนีผลผลิตอุตสาหกรรมที่ไม่ปรับฤดูกาล (ระดับ)	81.9	91.1	84.6	87.1	87.5	99.3 <sup>P</sup>
ดัชนีผลผลิตอุตสาหกรรมที่ไม่ปรับฤดูกาล	3.4	16.1	14.3	3.7	12.7	1.9 <sup>P</sup>
ภาคบริการ						
- จำนวนผู้โดยสารผ่านท่าอากาศยาน	25.6	21.0	27.0	28.3	19.8	33.1
- ภาษีมูลค่าเพิ่มประเภทโรงแรมและภัตตาคาร *(สะท้อนภาพเดือนก่อนหน้า)	46.9	-11.1	-4.3	11.2 <sup>R</sup>	3.6 <sup>R</sup>	1.1 <sup>P</sup>
- อัตราการเข้าพัก (ร้อยละ)	39.2	36.1	47.1	49.8 <sup>R</sup>	45.2 <sup>R</sup>	53.6 <sup>P</sup>
- ราคาห้องพักรถเลีย (บาท)	1,298.2	1,254.5	1,296.3	1,381.9 <sup>R</sup>	1,218.8 <sup>R</sup>	1,285.4 <sup>P</sup>
ภาคการค้า						
- ดัชนีค้าส่ง	7.1	7.9	3.0	6.5	-4.3 <sup>R</sup>	3.8 <sup>P</sup>
- ดัชนีค้าปลีก	-12.6	-11.3	-10.4	-10.2	-13.6 <sup>R</sup>	-9.5 <sup>P</sup>
ดัชนีการอุปโภคบริโภค						
- ยอดขายหมวดค้าส่งค้าปลีกและหมวดอื่น ๆ ที่เกี่ยวข้องกับการบริโภค (Real term)	-7.4	-6.8	-7.0	-6.1	-11.5 <sup>R</sup>	-6.2 <sup>P</sup>
- ปริมาณรถยนต์จดทะเบียน	-40.2	-29.5	-35.7	-36.9	-32.9	-39.7
- ปริมาณรถจักรยานยนต์จดทะเบียน	-17.0	-19.3	-10.8	-15.2	-1.1	-7.4
ดัชนีการลงทุนภาคเอกชน						
- พื้นที่รับอนุญาตก่อสร้างในเขตเทศบาล	-6.6	48.6	11.3	-26.2	-28.4	-36.7
- ค่าธรรมเนียมขายและขายฝากที่ดิน	0.3	-26.0	-12.0	-22.4	-11.1	4.0
การเบิกจ่ายงบประมาณผ่านคลังจังหวัด						
- ใช้จ่ายประจำ	0.8	-5.3	-0.7	-3.4	-4.0	7.9
- ใช้จ่ายลงทุน	0.6	-4.1	3.1	5.3	-0.7	-11.9
- ใช้จ่ายลงทุน	1.2	-8.1	-9.4	-26.2	-11.8	173.8
ดัชนีราคาผู้บริโภคทั่วไป	2.69	2.33	2.17 <sup>R</sup>	2.18	1.71	1.49
- อาหารและเครื่องดื่ม	4.06	3.65	3.81	3.89	3.43	3.14
- มิใช่อาหารและเครื่องดื่ม	1.89	1.57	1.22	1.18	0.71	0.52
ดัชนีราคาผู้บริโภคพื้นฐาน (ไม่รวมราคาอาหารสดและพลังงาน)	1.71	1.69	1.91	1.92	1.78	1.79
<b>ภาคต่างประเทศ</b> ( <i>ล้านดอลลาร์ สหรัฐ. นอกจากจะระบุเป็นอย่างอื่น</i> )						
สินค้าออกผ่านด่านศุลกากร	468.1	433.4	418.5	464.0	446.1	480.1
( $\Delta$ %)	12.2	12.9	17.2	16.8	14.9	19.8
สินค้าเข้าผ่านด่านศุลกากร	129.5	131.7	158.4	166.0	169.6	156.0
( $\Delta$ %)	6.9	2.5	-3.5	16.9	19.9	16.1
<b>ภาคการเงิน</b> ( <i>พันล้านบาท นอกจากจะระบุเป็นอย่างอื่น</i> )						
เงินฝากของธนาคารพาณิชย์	587.4	587.7	587.0	583.9	584.3	N.A.
( $\Delta$ %)	4.1	3.2	4.4	4.0	4.1	-
เงินให้สินเชื่อของธนาคารพาณิชย์	572.6	571.8	569.9	573.3	579.4	N.A.
( $\Delta$ %)	9.5	7.7	6.2	5.4	5.2	-

P = ข้อมูลเบื้องต้น R = มีการปรับปรุงข้อมูล N.A. = ยังไม่มีข้อมูล



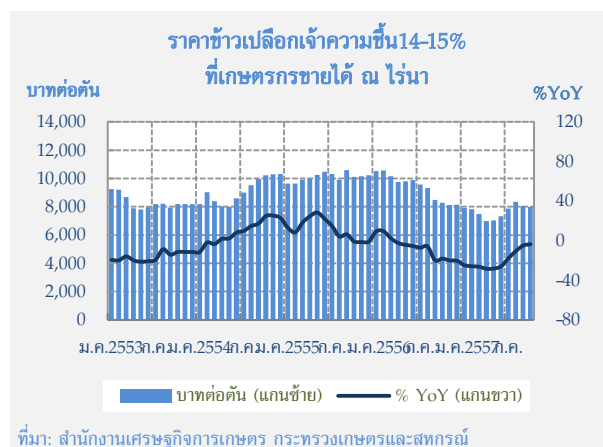
## ส่วนที่ 4 รายงานพิเศษ

### สินค้าเกษตรสำคัญ : ข้าว

เดือนตุลาคม 2557 ราคาข้าวเปลือกภายในประเทศลดลงจากเดือนก่อน ตามราคาข้าวในตลาดโลกและอุปทานข้าวในตลาดที่เพิ่มขึ้นจากผลผลิตข้าวนาปีทยอยออกสู่ตลาด และการระบายข้าวในสต็อกของทางการ ทางด้านความต้องการข้าวไทยจากต่างประเทศเพิ่มขึ้นจากเดือนก่อน เนื่องจากราคาส่งออกข้าวไทยอยู่ในระดับที่แข่งขันได้ และเป็นช่วงการส่งมอบข้าวของรัฐบาลไทยไปยังรัฐบาลประเทศต่างๆ ตามที่ตกลงไว้

### 1. ภาวะราคาข้าว

#### 1.1 เดือนตุลาคม 2557



**ราคาข้าวเปลือกภายในประเทศ** พิจารณาจากราคาข้าวเปลือกเจ้าความชื้น 15% เฉลี่ยตันละ 7,980 บาท ลดลงจากเดือนก่อนเล็กน้อยเฉลี่ยตันละ 75 บาท หรือร้อยละ 0.9 ตามราคาข้าวในตลาดโลก และอุปทานข้าวในตลาดที่เพิ่มขึ้นจากเดือนก่อน จากผลผลิตข้าวนาปีทยอยออกสู่ตลาดเพิ่มขึ้น ประกอบกับทางการยังคงทยอยระบายข้าวสารในสต็อกผ่าน 2 ช่องทาง คือ (1) ด้วยการยื่นซองประมูลเป็นครั้งที่ 3 เมื่อวันที่ 28 ตุลาคม 2557 เปิดประมูลจำนวน 2.1 แสนตัน สำหรับผลการประมูลอยู่ระหว่างดำเนินการ

และ (2) การขายตรงให้กับเอกชนที่มีคำสั่งซื้อจากต่างประเทศ

ทั้งนี้ เมื่อวันที่ 3 ตุลาคม 2557 **กรมมีมติอนุมัติมาตรการระยะสั้นเพื่อช่วยเหลือเกษตรกรผู้ปลูกข้าวฤดูนาปี ปีการผลิต 2557/58 ที่สำคัญ 2 มาตรการ** ได้แก่

(1) **มาตรการเงินให้เปล่าช่วยเหลือชาวนา 1,000 บาทต่อไร่ แต่สูงสุดไม่เกิน 15,000 บาทต่อครัวเรือน** เพื่อให้ความช่วยเหลือแก่ชาวนาในภาวะราคาข้าวเปลือกภายในประเทศอยู่ในระดับต่ำ วงเงินทั้งสิ้น 40,000 ล้านบาท โดยรัฐเริ่มจ่ายเงินให้แก่เกษตรกรผ่าน ธ.ก.ส. ตั้งแต่วันที่ 20 ตุลาคม 2557 จนถึงสิ้นปี 2557

(2) **โครงการสินเชื่อชะลอการขายข้าว เพื่อรักษาเสถียรภาพราคาข้าวภายในประเทศ** โดยการชะลอการขายข้าวในช่วงผลผลิตออกสู่ตลาดในปริมาณมากด้วยการเก็บไว้ในยุ้งฉาง วงเงิน 1,120.8 ล้านบาท เป้าหมาย 1.5 ล้านตันข้าวเปลือก โดยให้สินเชื่อแก่เกษตรกรผ่าน ธ.ก.ส. ในอัตราร้อยละ 80 ของราคาตลาดเฉลี่ย แต่ไม่เกินรายละ 300,000 บาท ปลอดดอกเบี้ยในช่วง 4 เดือนนับถัดจากเดือนรับเงินกู้ ระยะเวลาโครงการเริ่มตั้งแต่ 1 พฤศจิกายน 2557 ถึงวันที่ 10 กันยายน 2558

#### 1.2 แนวโน้มราคาข้าว

**ราคาข้าวเปลือกภายในประเทศทั้งปี 2557** คาดว่าอยู่ในระดับต่ำกว่าปีก่อน ตามการลดลงมากของราคาข้าวภายในประเทศในช่วงครึ่งแรกของปี และตามการลดลงของราคาข้าวในตลาดโลก สำหรับ **แนวโน้มปี 2558** คาดว่าราคาข้าวเปลือกภายในประเทศอยู่ในระดับใกล้เคียงกับปีนี้ ตาม

ปริมาณการค้าข้าวโลกที่อยู่ในระดับทรงตัว ประกอบกับคาดว่าทางการไทยจะทยอยระบายข้าวในสต็อกที่คงเหลืออยู่มากต่อเนื่อง ซึ่งจะช่วยชดเชยผลผลิตข้าวเปลือกภายในประเทศที่อาจลดลง เพราะได้รับผลกระทบจากสถานการณ์น้ำในเขื่อนอยู่ในระดับต่ำ และการรณรงค์ให้เกษตรกรลดการปลูกข้าวนาปรัง

## 2. ปัจจัยกำหนดราคา

### 2.1 ปัจจัยเชิงโครงสร้าง

**ความต้องการข้าวไทยจากต่างประเทศ** เดือนตุลาคม 2557 ส่งออกจำนวน 1.2 ล้านตัน เพิ่มขึ้นจากเดือนก่อน และขยายตัวต่อเนื่องเมื่อเทียบกับระยะเดียวกันปีก่อน เนื่องจากราคาส่งออกข้าวไทยอยู่ในระดับที่แข่งขันได้ ส่งผลให้ความต้องการนำเข้าข้าวไทยจากต่างประเทศของภาคเอกชนเพิ่มขึ้น ประกอบกับเป็นช่วงการส่งมอบข้าวของรัฐบาลไทยไปยังรัฐบาลจีน ฟิลิปปินส์ และอินโดนีเซีย ตามที่ตกลงไว้ (G to G) ส่งผลให้ตลาดคาดว่าปี 2557 ไทยจะส่งออกข้าวได้ถึง 9.5 -10.0 ล้านตัน มากกว่า 9 ล้านตันจากเป้าหมายที่ทางการกำหนดไว้

เดือนตุลาคม 2557 กระทรวงเกษตรสหรัฐอเมริกา คาดว่า ความต้องการบริโภคข้าวโลก ปี 2557/58 จะเพิ่มขึ้น 5.6 ล้านตัน เป็น 481.7 ล้านตัน ขณะที่ผลผลิตข้าวโลกจะลดลง 1.1 ล้านตัน เหลือ 475.5 ล้านตัน อย่างไรก็ตาม คาดว่าจะไม่ส่งผลกระทบต่อปริมาณการค้าข้าว เนื่องจากสต็อกข้าวของผู้ส่งออกสำคัญได้แก่ อินเดียและไทย อยู่ในระดับสูง ส่งผลให้คาดว่าปริมาณการค้าข้าวโลกจะอยู่ในระดับใกล้เคียงกับปีก่อน และสต็อกข้าวโลกลดลงจากปีก่อน 6.2 ล้านตัน เหลือ 104.2 ล้านตัน

	2555/56	2556/57	2557/58
ผลผลิต	472.0	476.6	475.5
บริโภค	468.7	476.1	481.7
การค้า	39.4	41.2	41.2
สต็อกปลายปี	110.0	110.4	104.2

ที่มา: United States Department of Agriculture (USDA)

**การผลิตเดือนตุลาคม 2557** สำนักงานเศรษฐกิจการเกษตร คาดว่า ในเดือนนี้จะมีผลผลิตข้าวเปลือกฤดูนาปี ปีการผลิต 2557/58 ออกสู่ตลาดประมาณ 1.9 ล้านตัน เพิ่มขึ้นจากเดือนก่อนตามฤดูกาลเก็บเกี่ยว และคาดว่าผลผลิตข้าวเปลือกนาปีทั้งฤดูจะมีปริมาณ 27.1 ล้านตันใกล้เคียงกับปีก่อน เนื่องจากสภาพอากาศที่เอื้ออำนวยในการปลูกข้าวในภาคกลางและภาคตะวันออกเฉียงเหนือส่งผลให้ผลผลิตข้าวได้เพิ่มขึ้น ช่วยชดเชยผลผลิตข้าวในภาคเหนือที่ได้รับความเสียหายจากปริมาณน้ำฝนที่อยู่ในระดับต่ำ

### 2.2 ปัจจัยระยะสั้นและปานกลาง

**สินค้าคงคลัง** ในเดือนนี้ USDA คาดว่า สต็อกข้าวสารไทย ณ สิ้นปี 2557 มีจำนวน 13.2 ล้านตัน เพิ่มขึ้นประมาณ 0.4 ล้านตันจากปีก่อน ตามการเพิ่มขึ้นของสต็อกภาคเอกชน หลังจากทางการไทยเปลี่ยนนโยบายข้าวภายในประเทศ และคาดว่า ณ สิ้นปี 2558 มีจำนวน 13.1 ล้านตัน สำหรับสัดส่วนสต็อกข้าวสารโลกต่อความต้องการบริโภค ณ สิ้นปี 2557 และปี 2558 คาดว่าจะอยู่ที่ร้อยละ 23.2 และร้อยละ 21.6 ตามลำดับ สูงกว่าเมื่อเทียบกับปี 2551 (Commodity Boom) ที่ระดับร้อยละ 18 - 19

ส่วนที่ 5 ลำดับเหตุการณ์สำคัญทางเศรษฐกิจและการเงินที่เกี่ยวข้องกับภาคเหนือ

เรื่อง	สาระสำคัญ	วันที่ประกาศ
<p><b>ด้านการเกษตร</b></p> <p>ธ.ก.ส.เตรียมเร่งจ่ายเงินช่วยเหลือชาวนาผู้ปลูกข้าวปีผลิต 2557/58 ไร่ละ 1,000 บาท ครัวเรือนละไม่เกิน 15 ไร่</p>	<p>นายลักษณะ วจนนวนวิช ผู้จัดการธนาคารเพื่อการเกษตรและสหกรณ์การเกษตร (ธ.ก.ส.) กล่าวว่า จากการที่คณะรัฐมนตรีได้มีมติเห็นชอบให้ดำเนินการช่วยเหลือเกษตรกรผู้ปลูกข้าว ปีการผลิต 2557/58 เพิ่มเติมจากมาตรการที่คณะรักษาความสงบแห่งชาติ (คสช.) ได้ให้ความเห็นชอบไว้แล้ว โดยกำหนดให้ดำเนินโครงการจ่ายเงินช่วยเหลือเกษตรกรผู้ปลูกข้าวทุกครัวเรือน ตามพื้นที่ที่ปลูกข้าวจริงแต่ไม่เกินครัวเรือนละ 15 ไร่ ในอัตราไร่ละ 1,000 บาท เพื่อบรรเทาความเดือดร้อนของเกษตรกรรายย่อยที่ได้รับผลกระทบจากปัญหาราคาผลผลิตตกต่ำ ทำให้มีรายได้ต่ำกว่าประมาณการที่ตั้งไว้ ซึ่งนอกจากช่วยลดภาระค่าครองชีพของเกษตรกรแล้ว ยังเป็นการกระตุ้นการจับจ่ายใช้สอยภาคครัวเรือน ทำให้เศรษฐกิจในภาพรวมมีการขยายตัว คาดว่าเกษตรกรจะได้รับประโยชน์จำนวน 3.5 ล้านครัวเรือน คิดเป็นพื้นที่ปลูกข้าวนาปีประมาณ 63.8 ล้านไร่ และวงเงินชดเชยประมาณ 40,000 ล้านบาท</p>	<p>6 ต.ค. 57 ธ.ก.ส.</p>
<p>มาตรการอื่นๆ ที่รัฐบาลมอบหมายให้ ธ.ก.ส. เข้าไปช่วยเหลือเกษตรกร</p>	<p>สำหรับมาตรการอื่นๆ ที่ คสช.มีมติให้ ธ.ก.ส. เข้าไปช่วยเหลือเกษตรกรในช่วงที่ผ่านมา และอยู่ระหว่างการดำเนินงานในขณะนี้ ประกอบด้วย</p> <ol style="list-style-type: none"> <li>1. โครงการลดดอกเบี้ยเงินกู้เพื่อการผลิตแก่เกษตรกรผู้ปลูกข้าวนาปี ปีการผลิต 2557/58 ลงร้อยละ 3 ต่อปี รายละไม่เกิน 50,000 บาท ระยะเวลาไม่เกิน 6 เดือน</li> <li>2. โครงการสินเชื่อชะลอการขายข้าวเปลือกนาปี ซึ่งเป็นสินเชื่อที่เข้าไปช่วยเกษตรกรในช่วงที่ผลผลิตออกมาเป็นปริมาณมากและมีราคาตกต่ำ เพื่อให้เกษตรกรมีทางเลือกในการชะลอการขายโดยไม่ต้องพะวงกับปัญหาเงินที่จะนำมาใช้จ่ายในครัวเรือนและภาระหนี้สิน โดยสามารถนำผลผลิตคือข้าวเปลือกหอมมะลิและข้าวเปลือกเหนียวมาชอกู้กับ ธ.ก.ส. ในอัตราร้อยละ 80 ของราคาตลาด ในวงเงินไม่เกินรายละ 300,000 บาท โดยไม่เสียดอกเบี้ย กำหนดชำระคืนภายใน 4 เดือนนับถัดจากเดือนรับเงินกู้ เริ่มตั้งแต่ 1 พฤศจิกายน 2557 ถึงวันที่ 30 กันยายน 2558 ทั้งนี้ มี</li> </ol>	<p>6 ต.ค. 57 ธ.ก.ส.</p>

เรื่อง	สาระสำคัญ	วันที่ประกาศ
	<p>เป้าหมายดำเนินการในเขตพื้นที่ภาคเหนือและภาคตะวันออกเฉียงเหนือ จำนวนข้าวเปลือก 1.5 ล้านตัน วงเงินสินเชื่อ 17,280 ล้านบาท</p> <p>3. โครงการสินเชื่อเพื่อรวบรวมข้าวและสร้างมูลค่าเพิ่มโดยสถาบันเกษตรกร ได้แก่ สหกรณ์ภาคการเกษตรและกลุ่มเกษตรกร เพื่อกระตุ้นให้องค์กรของเกษตรกรเข้ามามีส่วนช่วยในการรักษาระดับราคาผลผลิตข้าว โดยการรวบรวมข้าวเปลือกเพื่อการจำหน่าย และการแปรรูปเพื่อเพิ่มมูลค่าผลผลิต ในวงเงิน 20,000 ล้านบาท ซึ่งมาตรการเหล่านี้เป็นการแก้ไขปัญหาในระยะยาว เพื่อลดต้นทุนการผลิต สร้างอำนาจต่อรองทางการตลาดและเพิ่มขีดความสามารถในการแข่งขันแบบยั่งยืนให้กับเกษตรกร จึงจำเป็นต้องใช้ระยะเวลาในการดำเนินงานดังกล่าว</p>	
<p>กรมชลประทานประกาศงดส่งน้ำเพื่อการเพาะปลูกข้าวนาปีต่อเนื่องและข้าวนาปรังในพื้นที่ลุ่มน้ำเจ้าพระยา</p>	<p>เนื่องจากทุกภาคของไทยมีปริมาณฝนน้อยกว่าค่าเฉลี่ย โดยเฉพาะภาคเหนือและภาคกลาง ถึงร้อยละ 9 และร้อยละ 18 ตามลำดับ นอกจากนั้นยังต้องระบายน้ำจากเขื่อนเพื่อส่งน้ำเสริมน้ำฝนให้กับพื้นที่เพาะปลูกข้าวนาปี มากกว่าปกติ จึงส่งผลกระทบต่อปริมาณน้ำต้นทุนในเขื่อนภูมิพล เขื่อนสิริกิติ์ เขื่อนแควน้อยบำรุงแดนและเขื่อนป่าสักชลสิทธิ์ ซึ่งเป็นแหล่งน้ำต้นทุนหลักของลุ่มน้ำเจ้าพระยา คาดการณ์ปริมาณน้ำต้นทุน 1 พฤศจิกายน 2557 จะเหลือ 6,500 ล้านลูกบาศก์เมตร ใช้สำหรับการอุปโภคบริโภค และรักษาระบบนิเวศน์และการเพาะปลูกพืชฤดูฝน 3,600 ล้านลูกบาศก์เมตร ใช้เพื่ออุปโภคบริโภค และการรักษาระบบนิเวศน์ในช่วงฤดูแล้ง 2,500 ล้านลูกบาศก์เมตร คงเหลือน้ำเพื่อสนับสนุนพื้นที่เพาะปลูกพืชไร่และผักเพียง 400 ล้านลูกบาศก์เมตร ดังนั้นกรมชลประทานจึงมีความจำเป็นต้องงดส่งน้ำเพื่อการเพาะปลูกข้าวนาปีต่อเนื่องและข้าวนาปรังในพื้นที่ลุ่มน้ำเจ้าพระยาตั้งแต่ 7 ตุลาคม 2557 – 30 เมษายน 2558</p>	<p>7 ต.ค. 57 กรมชลประทาน</p>