



ธนาคารแห่งประเทศไทย

รายงานเศรษฐกิจและการเงินภาคเหนือ เดือนพฤศจิกายน ปี 2557

ส่วนเศรษฐกิจภาค
สำนักงานภาคเหนือ
โทร. 0 5393 1164

หมายเหตุ รายงานฉบับนี้เผยแพร่ที่

<http://www.bot.or.th/Thai/EconomicConditions/Thai/North/EconConditions/NREconReport/Pages/NREconReport.aspx>

สารบัญ

ส่วนที่ 1 บทสรุป	1
ส่วนที่ 2 ภาวะเศรษฐกิจภาคเหนือ	
ด้านอุปทาน	
2.1 ภาคเกษตรกรรม	2
2.2 ภาคอุตสาหกรรม	3
2.3 ภาคการท่องเที่ยว	4
2.4 ภาคการค้า	5
ด้านอุปสงค์	
2.5 การอุปโภคบริโภคภาคเอกชน	6
2.6 การลงทุนภาคเอกชน	7
2.7 การเบิกจ่ายงบประมาณผ่านคลังจังหวัดในภาคเหนือ	9
2.8 การค้าต่างประเทศ	10
เสถียรภาพ	
2.9 ระดับราคา	11
ภาวะการเงิน	
2.10 การเงิน	12
2.11 สำนักหักบัญชี	13
ภาวะแรงงาน	
2.12 การจ้างงาน	14
ส่วนที่ 3 ตารางเครื่องชี้วัดเศรษฐกิจที่สำคัญ	15
ส่วนที่ 4 รายงานพิเศษ สินค้าเกษตรสำคัญ : ข้าว เดือนพฤศจิกายน 2557	16
ส่วนที่ 5 ลำดับเหตุการณ์สำคัญทางเศรษฐกิจและการเงินที่เกี่ยวข้องกับภาคเหนือ	18

รายงานเศรษฐกิจและการเงินภาคเหนือ
เดือนพฤศจิกายน ปี 2557

ส่วนที่ 1 สรุปภาวะเศรษฐกิจภาคเหนือ

ภาวะเศรษฐกิจการเงินภาคเหนือเดือนพฤศจิกายน 2557 โดยรวมชะลอลงจากเดือนก่อนมากกว่าที่คาด การบริโภคและการลงทุนภาคเอกชนยังฟื้นตัวช้า การเบิกจ่ายงบลงทุนของรัฐบาลชะลอลงจากเดือนก่อน แม้จะพยายามเบิกจ่ายเพื่อการปรับปรุงซ่อมสร้างมากขึ้น สอดคล้องกับดัชนีในภาคการผลิตลดลง ทั้งสินค้าอุตสาหกรรมและสินค้าเกษตร มีเพียงภาคการ

ท่องเที่ยวที่ยังคงขยายตัวต่อเนื่องในฤดูกาลท่องเที่ยวของภาคเหนือ ด้านเสถียรภาพเศรษฐกิจในประเทศโดยทั่วไปไม่ต่างจากเดือนก่อน ทั้งอัตราการว่างงานและอัตราเงินเฟ้ออยู่ในระดับต่ำ สำหรับเงินฝากของธนาคารพาณิชย์ปรับเพิ่มขึ้น แต่สินเชื่อยังชะลอตัวต่อเนื่อง

% YoY	2556	2557					
		ครึ่งปีแรก	ไตรมาส 1	ไตรมาส 2	ไตรมาส 3	ต.ค.	พ.ย.
ดัชนีการอุปโภคบริโภคภาคเอกชน	1.8	-5.6	-6.0	-5.2	-3.8	-3.9 ^R	-2.7 ^P
ดัชนีการลงทุนภาคเอกชน	-1.8	-3.7	-4.0	-3.4	-3.4	-1.9 ^R	-4.1 ^P
การใช้จ่ายของภาครัฐ	-7.8	2.2	17.4	-11.4	-2.8	7.9	-34.9
มูลค่าการส่งออกสินค้า	6.8	13.6	15.8	11.6	16.3	19.8	2.2 ^P
มูลค่าการนำเข้าสินค้า	-1.6	7.2	6.4	8.0	10.4	16.1	-4.4 ^P
รายได้เกษตรกร	-1.5 ^R	-15.5 ^R	-8.3 ^R	-25.6	-4.2 ^R	-7.2 ^R	-10.7 ^P
ดัชนีผลผลิตอุตสาหกรรม	0.7	6.5	6.8	6.1	10.0	1.9	-7.3 ^P
อัตราการเข้าพัก (ร้อยละ)	54.9	52.8	63.8	41.8	46.8	53.6	62.7 ^P

ที่มา : รวบรวมโดยธนาคารแห่งประเทศไทย สำนักงานภาคเหนือ

หมายเหตุ: ^P ข้อมูลเบื้องต้น

^R มีการปรับปรุงข้อมูล

ส่วนที่ 2 ภาวะเศรษฐกิจภาคเหนือ

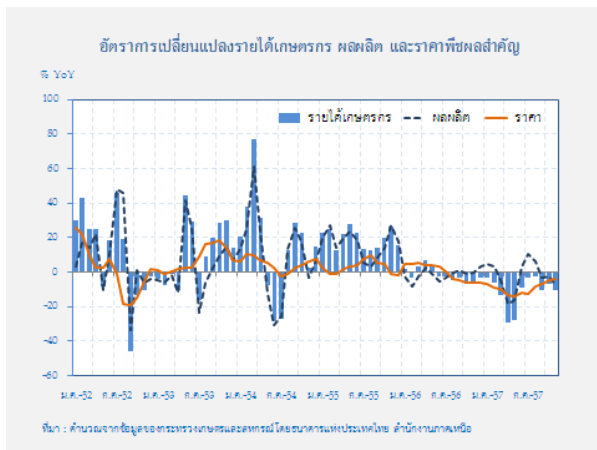
ด้านอุปทาน

2.1 ภาคเกษตรกรรม

% YoY	2556 ^R	2557					
		ครึ่งปีแรก ^R	ไตรมาส 1 ^R	ไตรมาส 2 ^R	ไตรมาส 3 ^R	ต.ค. ^R	พ.ย. ^P
รายได้เกษตรกร	-1.5	-15.5	-8.3	-25.6	-4.2	-7.2	-10.7
ผลผลิต	-1.5	-5.2	0.3	-14.3	2.4	-2.8	-7.3
ราคา	0.0	-10.9	-8.6	-13.2	-6.5	-4.5	-3.7

หมายเหตุ : รายได้เกษตรกรไม่ได้รวมเงินจ่ายโอนจากภาครัฐ ได้แก่ เงินชดเชยส่วนต่างราคาภายใต้โครงการประกันรายได้เกษตรกรและเงินชดเชยต้นทุนการผลิตแก่เกษตรกรผู้ประสบภัยธรรมชาติ

ที่มา : สำนักงานเศรษฐกิจการเกษตร คำนวณโดยธนาคารแห่งประเทศไทย สำนักงานภาคเหนือ



เดือนพฤศจิกายน 2557 **ผลผลิตและราคาสินค้าเกษตร** ลดลงจากระยะเดียวกันปีก่อนร้อยละ 7.3 และ 3.7 ทำให้รายได้เกษตรกรลดลงร้อยละ 10.7

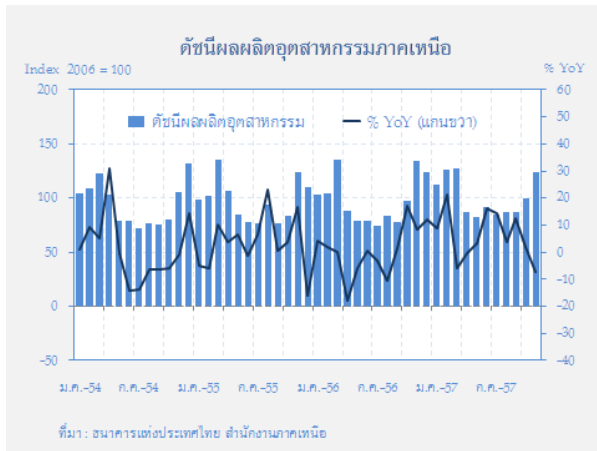
ผลผลิตสินค้าเกษตร ลดลงจากระยะเดียวกันปีก่อนตามผลผลิตข้าว อ้อย หอมแดงและถั่วเหลือง เนื่องจากผลกระทบภัยแล้ง ประกอบกับโรงงานน้ำตาลเลื่อนเวลาการเปิดหีบอ้อย ทำให้เกษตรกรเลื่อนการตัดอ้อยเป็นเดือนถัดไป อย่างไรก็ตาม ไร่อ้อยที่ผลผลิตลำไยนอก

ฤดูกาล มันสำปะหลังและปศุสัตว์โดยเฉพาะไก่พันธุ์เนื้อและไข่ไก่เพิ่มขึ้น

ราคาสินค้าเกษตร ลดลงจากระยะเดียวกันปีก่อนตามราคาพืชสำคัญ คือข้าวเปลือกเหนียวลดลงร้อยละ 30.5 เหลือ 9,928 บาท/ตัน ราคาถั่วเหลืองลดลงร้อยละ 16.8 เหลือ 14.9 บาท/กก. และราคาลำไยลดลงร้อยละ 3.4 เหลือ 32.8 บาท/กก. รวมทั้งราคา**ปศุสัตว์**ทั้งสุกร ไก่พันธุ์เนื้อ และไข่ไก่ ลดลงร้อยละ 3.0, 3.5 และ 2.4 ตามลำดับ

แนวโน้มผลผลิตข้าวนาปรังปี 2558 คาดว่าจะลดลงร้อยละ 33.6 (ประมาณการล่าสุดของ สศก.) เนื่องจากปริมาณน้ำในเขื่อนภูมิพล และเขื่อนสิริกิติ์อยู่ในระดับต่ำที่สุดในรอบ 16 ปี กรมชลประทานจึงประกาศงดจ่ายน้ำเพื่อทำนาปรังในเขตภาคเหนือตอนล่างและภาคกลาง ตั้งแต่ 1 พฤศจิกายน 2557 ถึง 30 เมษายน 2558

2.2 ภาคอุตสาหกรรม

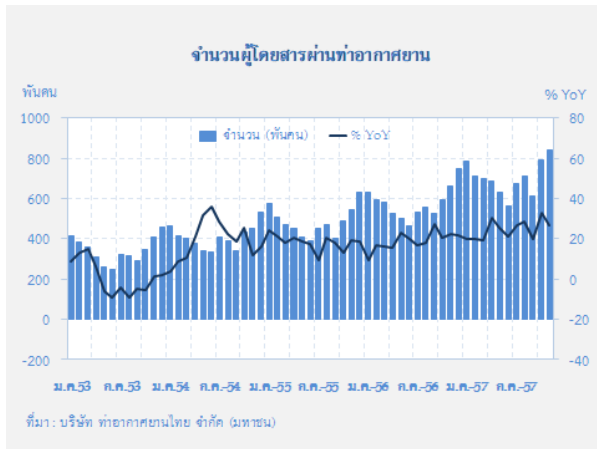


เดือนพฤศจิกายน 2557 **ดัชนีผลผลิตอุตสาหกรรม** ลดลงจากระยะเดียวกันปีก่อนร้อยละ 7.3 ที่สำคัญเป็นผลจากอุตสาหกรรมเครื่องดื่ม ที่เดือนเดียวกันปีก่อนมีการเร่งผลิต หลังจากมีความชัดเจนเรื่องการปรับโครงสร้างภาษี อุตสาหกรรมแปรรูป

อาหารลดลงตามวัตถุดิบข้าวเปลือกที่ประสบภัยแล้ง และการผลิตน้ำตาลลดลงจากการเลื่อนเวลาในการเปิดทึบอ้อย การผลิตชิ้นส่วนอิเล็กทรอนิกส์ลดลง เพราะได้เร่งผลิตไปในช่วงก่อนหน้าเพื่อส่งมอบสินค้าก่อนช่วงเทศกาล การผลิตวัสดุก่อสร้างลดลงตามกิจกรรมการก่อสร้างของภาคเอกชนเป็นสำคัญ

อย่างไรก็ดี การผลิตชิ้นเลนส์ในอุปกรณ์ถ่ายภาพ เครื่องใช้เซรามิกบนโต๊ะอาหาร เครื่องประดับ และเฟอร์นิเจอร์ ยังขยายตัว

2.3 การท่องเที่ยว

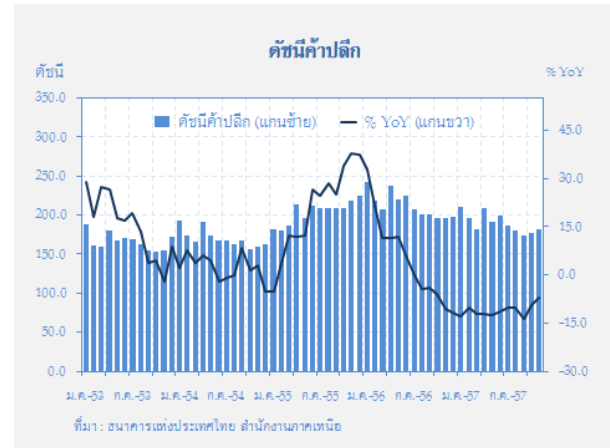
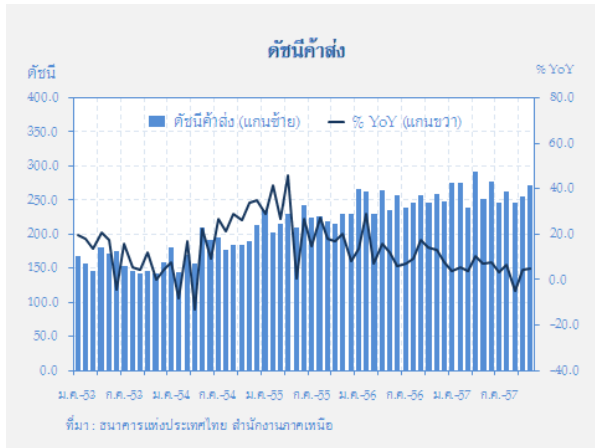


เดือนพฤศจิกายน 2557 การท่องเที่ยว ยังขยายตัวต่อเนื่องในช่วงฤดูกาลท่องเที่ยวซึ่งมีการจัดกิจกรรมส่งเสริมการท่องเที่ยวของหน่วยงานภาครัฐและเอกชน เช่น การแข่งขันเชียงใหม่กอล์ฟคลาสสิก การจัดโรดโชว์ไปตามหัวเมืองสำคัญในจีน โดยมีเที่ยวบินตรงและเช่าเหมาลำเพิ่มขึ้นชัดเจน

เครื่องชี้สำคัญภาคการท่องเที่ยว ได้แก่ จำนวนผู้โดยสารผ่านท่าอากาศยานเพิ่มขึ้นจากระยะเดียวกันปีก่อนร้อยละ 26.9 โดยขยายตัวจากท่าอากาศยานสำคัญ เช่น ท่าอากาศยานนานาชาติเชียงใหม่ เชียงราย และพิษณุโลก ร้อยละ 25.1, 20.0 และ 87.9 ตามลำดับ

อัตราเข้าพักอยู่ที่ร้อยละ 62.7 ลดลงจากร้อยละ 70.3 ในระยะเดียวกันปีก่อน แต่เพิ่มขึ้นจากร้อยละ 54.1 ในเดือนก่อน ส่วนราคาห้องพักเฉลี่ยอยู่ที่ 1,601.6 บาทต่อคืน การจัดเก็บภาษีมูลค่าเพิ่มประเภทโรงแรมและภัตตาคาร เพิ่มขึ้นจากระยะเดียวกันปีก่อนร้อยละ 4.8

2.4 ภาคการค้า

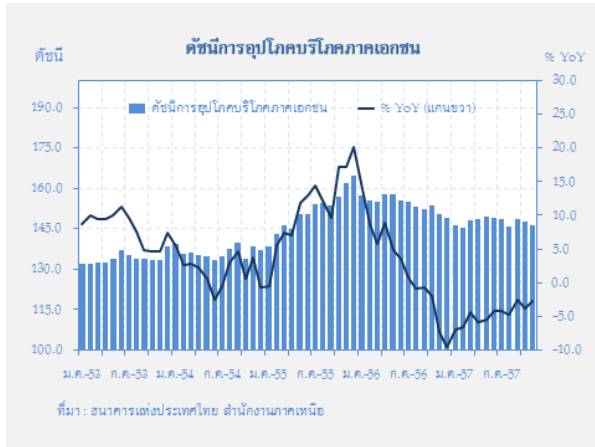


ในเดือนพฤศจิกายน ปี 2557 **การค้าปลีก** ลดลงจากระดับเดียวกันปีก่อนร้อยละ 7.0 ในสินค้ากลุ่มยานยนต์และเกี่ยวเนื่อง สาเหตุจากความต้องการซื้อรถยนต์ใหม่ลดลงและตลาดกำลังปรับสู่ภาวะสมดุล หลังสิ้นสุดมาตรการรถยนต์คันแรก ยอดขายวัสดุก่อสร้างลดลงตามภาวะงานก่อสร้าง ขณะที่เสื้อผ้าและเครื่องแต่งกาย ยอดขายในห้างสรรพสินค้า อาหาร และเครื่องดื่มในร้านอาหาร ผักผลไม้สด ลดลงตามการระมัดระวังการใช้จ่ายของประชาชน

การค้าส่ง ปรับตัวดีขึ้น โดยขยายตัวจากระดับเดียวกันปีก่อนร้อยละ 5.1 จากวัตถุดิบการเกษตร โดยเฉพาะปุยและเคมีการเกษตร วัสดุก่อสร้าง เครื่องใช้ในครัวเรือน เสื้อผ้าและเครื่องแต่งกาย เครื่องสำอาง และเครื่องดื่ม

ด้านอุปสงค์

2.5 การอุปโภคบริโภคภาคเอกชน



ดัชนีความเชื่อมั่นผู้บริโภคในภาคเหนือ

ดัชนีความเชื่อมั่น ผู้บริโภค	2557										
	ม.ค.	ก.พ.	มี.ค.	เม.ย.	พ.ค.	มิ.ย.	ก.ค.	ส.ค.	ก.ย.	ต.ค.	พ.ย.
CCI รวม	73.3	74.1	73.2	72.4	74.6	77.6	79.4	80.5	79.4	80.0	79.0
- ภาคเศรษฐกิจ	66.4	65.2	64.4	63.6	66.1	68.9	71.0	71.9	70.8	71.0	70.0
- โอกาสทางาน	68.3	67.2	66.4	63.6	67.3	70.0	71.9	73.1	72.2	72.8	71.9
- รายได้นักค	91.3	90.0	88.7	88.0	90.5	93.9	93.2	96.3	95.3	96.2	95.2
CCI ปัจจุบัน	37.7	36.6	36.1	35.4	36.9	38.7	60.6	61.6	60.5	60.6	59.3
CCI ชนภาค (6เดือน)	81.7	80.5	79.4	78.5	81.2	84.7	86.6	87.8	86.7	87.5	86.8

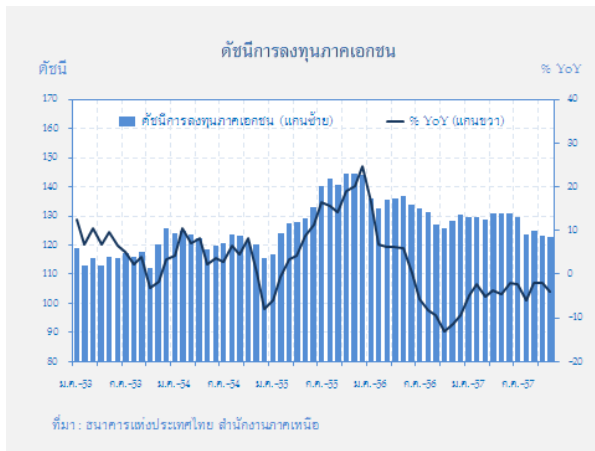
ที่มา : ศูนย์พยากรณ์เศรษฐกิจและธุรกิจ มหาวิทยาลัยหอการค้าไทย

เดือนพฤศจิกายน ปี 2557 **ดัชนีการอุปโภคบริโภคภาคเอกชน** ลดลงจากระยะเดียวกันปีก่อนร้อยละ 2.7 โดยการบริโภคสินค้าในหมวดยานยนต์ยังคงลดลง จากภาวะซบเซาของกำลังซื้อภาคครัวเรือน ประกอบกับรายได้เกษตรกรและความเชื่อมั่นของผู้บริโภคปรับลดลงจากเดือนก่อน เนื่องจากความกังวลเกี่ยวกับการฟื้นตัวของเศรษฐกิจ ประกอบกับเงินหมุนเวียนจากมาตรการกระตุ้นเศรษฐกิจยังเข้าไปสู่ระบบเศรษฐกิจได้ไม่เต็มที่ ทุกรักดี การทำงานล่วงเวลาของแรงงานนอกภาคเกษตร การจ่ายเงินโครงการช่วยเหลือให้แก่ชาวนาและการจับจ่ายใช้สอย

ของนักท่องเที่ยวมีส่วนช่วยสนับสนุนให้สินค้าจำเป็นต่อการอุปโภคบริโภคยังขยายตัวได้บ้าง

สะท้อนจากปริมาณการจดทะเบียนรถยนต์นั่งรถยนต์เพื่อการพาณิชย์ รถจักรยานยนต์ และยอดขายสินค้าคงทนอื่นลดลง ขณะที่ยอดขายสินค้าที่จำเป็นต่อการอุปโภคบริโภค เช่นอาหารสดยังขยายตัวรวมถึงยอดขายในห้างสรรพสินค้า ที่ได้ประโยชน์จากการจับจ่ายใช้สอยของนักท่องเที่ยวที่เข้ามาในพื้นที่จังหวัดท่องเที่ยวสำคัญ

2.6 การลงทุนภาคเอกชน



มูลค่าโครงการที่ได้รับอนุมัติส่งเสริมการลงทุนจาก BOI ในเขตภาคเหนือ

หมวดผลิตภัณฑ์	2556	2557					ค.บ.	ท.บ.
		ครึ่งแรก	ไตรมาส 1	ไตรมาส 2	ไตรมาส 3	ค.ค.		
เกษตรกรรมและกิจการเกษตร	5,148.0	1,923.8	698.6	1,291.7	2,844.0	0.0	799.9	
บริการและสาธารณูปโภค	2,898.2	266.0	221.0	43.0	3,209.6	1,630.0	2,880.0	
ผลิตภัณฑ์กระดาษและพลาสติก	68.2	40.0	40.0	0.0	0.0	0.0	0.0	
ผลิตภัณฑ์โลหะ เครื่องจักรและอุปกรณ์	266.4	137.3	96.6	100.7	32.0	10.0	0.0	
เหมืองแร่ เหมืองถ่านหินและโลหะ อัญมณี	33.9	213.5	213.5	0.0	0.0	0.0	130.0	
ผลิตภัณฑ์อิเล็กทรอนิกส์และเครื่องใช้ไฟฟ้า	2,499.2	23.9	20.6	4.7	720.4	2.0	141.9	
อุตสาหกรรมเบา	263.2	96.0	96.0	0.0	180.1	0.0	6.0	
รวม (หน่วย : ล้านบาท)	11,137.1	2,643.4	1,203.5	1,442.1	9,006.1	1,642.0	3,917.8	

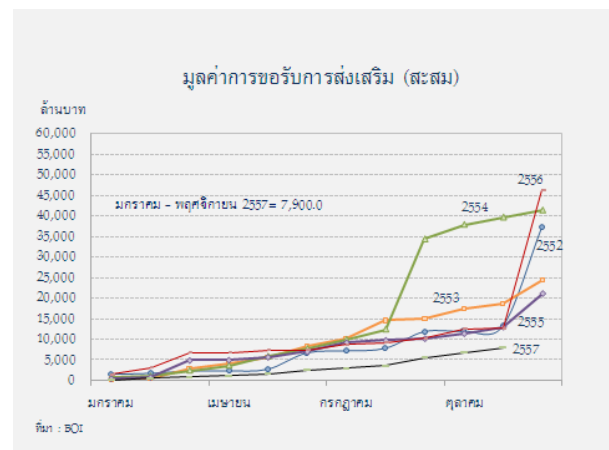
ที่มา : BOI

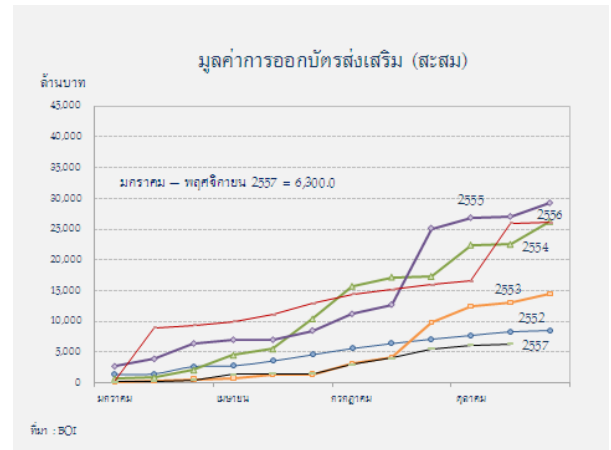
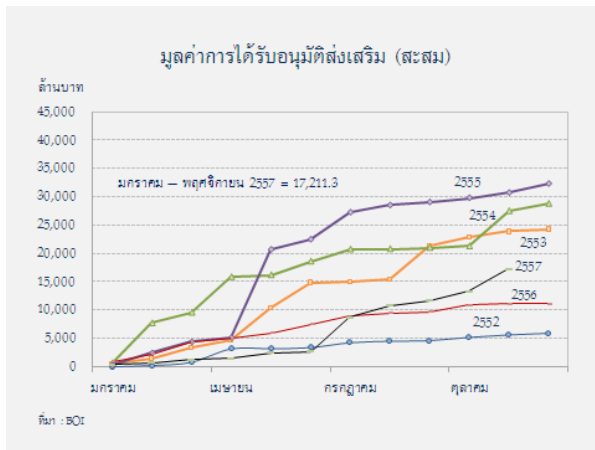
ดัชนีการลงทุนภาคเอกชน เดือนพฤศจิกายน 2557 ลดลงจากระดับเดียวกันปีก่อนร้อยละ 4.1

เครื่องชี้สำคัญ ได้แก่ รายได้ค่าธรรมเนียมที่ดิน ลดลงร้อยละ 16.1 ตามการชะลอตัวของภาคอสังหาริมทรัพย์ ปริมาณการจำหน่ายวัสดุก่อสร้าง ลดลงร้อยละ 1.8 ตามการชะลอตัวของงานก่อสร้างในภาคเอกชน ประกอบกับงานก่อสร้างภาครัฐยังไม่มีโครงการใหม่มาสนับสนุน มีเพียงความต่อเนื่องของโครงการเดิมโดยเฉพาะงานปรับปรุงและพัฒนาโครงข่ายถนน และอุโมงค์ทางลอด เป็นต้น ปริมาณการจดทะเบียนรถยนต์เชิงพาณิชย์ และมูลค่านำเข้าเครื่องจักรผ่านด่านศุลกากรภาคเหนือ ลดลงร้อยละ 25.4 และ 38.1

อย่างไรก็ดี พื้นที่รับอนุญาตก่อสร้างในเขตเทศบาล เพิ่มขึ้นร้อยละ 21.8 ส่วนหนึ่งเป็นปัจจัยชั่วคราวจากการอนุญาตก่อสร้างอาคารขนาดใหญ่

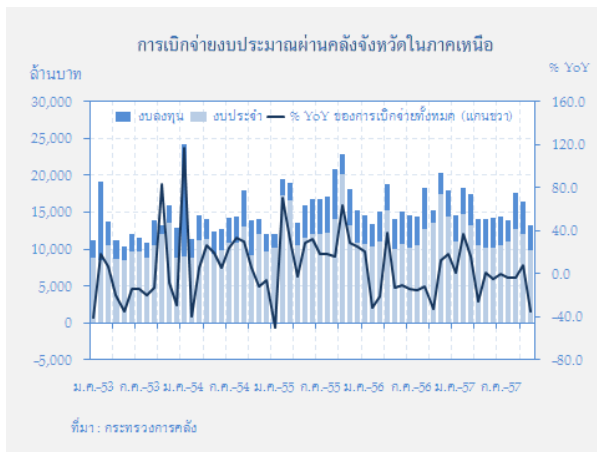
ตามแผนขยายสาขาของธุรกิจ Modern Trade ประเภทค้าวัสดุก่อสร้าง และความสนใจต่อการลงทุนในระยะต่อไป สะท้อนจากมูลค่าเงินลงทุนที่ได้รับอนุมัติส่งเสริมจาก BOI ทั้งสิ้น 11 โครงการ มูลค่ารวม 3,917.8 ล้านบาท เป็นการลงทุนในหมวดบริการและสาธารณูปโภค ในกลุ่มธุรกิจพลังงานทดแทน เป็นสำคัญ





2.7 การเบิกจ่ายงบประมาณผ่านคลังจังหวัดในภาคเหนือ

	2556	2557					
		ครึ่งปีแรก	ไตรมาส 1	ไตรมาส 2	ไตรมาส 3	ต.ค.	พ.ย.
รายจ่ายประจำ (พันล้านบาท)	147.0	69.9	39.0	30.9	34.2	12.0	9.9
% YoY	-8.5	2.6	21.7	-14.3	2.3	-11.9	-43.6
รายจ่ายลงทุน (พันล้านบาท)	44.9	23.0	11.5	11.5	11.8	4.5	3.4
% YoY	-5.4	1.1	4.7	-2.3	-15.2	173.8	16.0
การเบิกจ่ายทั้งสิ้น (พันล้านบาท)	191.9	92.9	50.5	42.4	46.0	16.5	13.3
% YoY	-7.8	2.2	17.4	-11.4	-2.8	7.9	-34.9



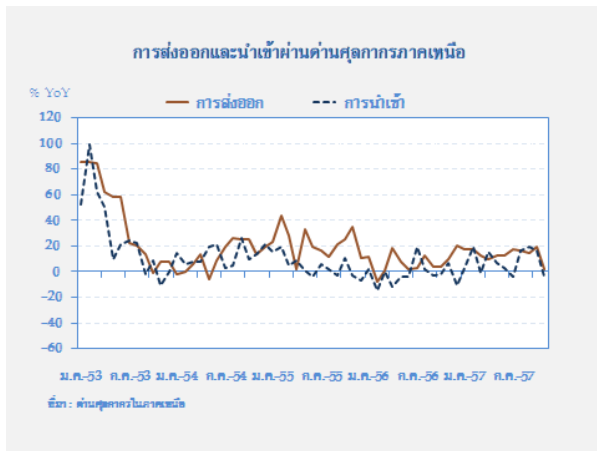
ในเดือนพฤศจิกายน 2557 การเบิกจ่ายงบประมาณผ่านคลังจังหวัดในภาคเหนือ มีมูลค่าทั้งสิ้น 13,279.0 ล้านบาท ลดลงจากระยะเดียวกันปีก่อนร้อยละ 34.9 ตามรายจ่ายประจำที่ลดลงร้อยละ 43.6 เป็นผลจากฐานสูงในปีก่อนที่มีการโอนเงินอุดหนุนให้กับองค์กรปกครองส่วนท้องถิ่นและสถาบันการศึกษาจำนวนมาก อย่างไรก็ตาม การเบิกจ่ายหมวดดำเนินงานทั้งค่าวัสดุและค่าใช้สอยโดยเฉพาะ

การจัดประชุมสัมมนาขยายตัว ขณะที่รายจ่ายลงทุนขยายตัวในอัตราชะลอลงจากเดือนก่อน ส่วนใหญ่เป็นการเบิกจ่ายเพื่อการปรับปรุงและซ่อมสร้าง

หน่วยงานที่เบิกจ่ายงบประมาณได้สูงที่สุด 4 อันดับแรกในเดือนนี้ ได้แก่ สำนักงานคณะกรรมการการศึกษาขั้นพื้นฐาน มหาวิทยาลัยพะเยา กองทัพบก และกรมทางหลวง โดยเบิกจ่ายมากในจังหวัดเชียงใหม่ 2,078.9 ล้านบาท พิษณุโลก 1,451.1 ล้านบาท พะเยา 1,399.9 ล้านบาท และเชียงราย 1,048.3 ล้านบาท หรือมีสัดส่วนรวมกันร้อยละ 45.0 ของการเบิกจ่ายในเดือนนี้

สำหรับอัตราการเบิกจ่ายงบประมาณปีปัจจุบันในภาคเหนืออยู่ที่ร้อยละ 36.2 ต่ำกว่าร้อยละ 46.0 ในระยะเดียวกันปีก่อน

2.8 การค้าต่างประเทศ



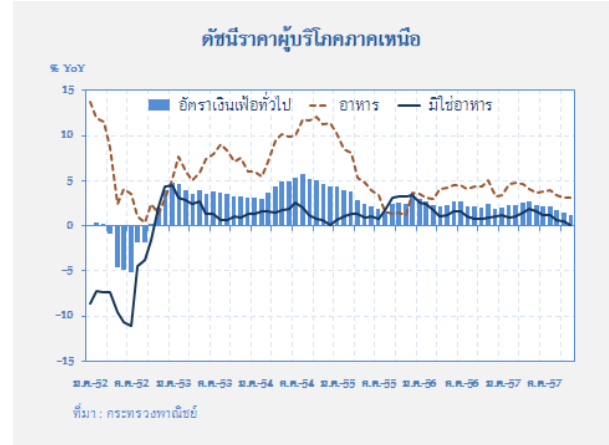
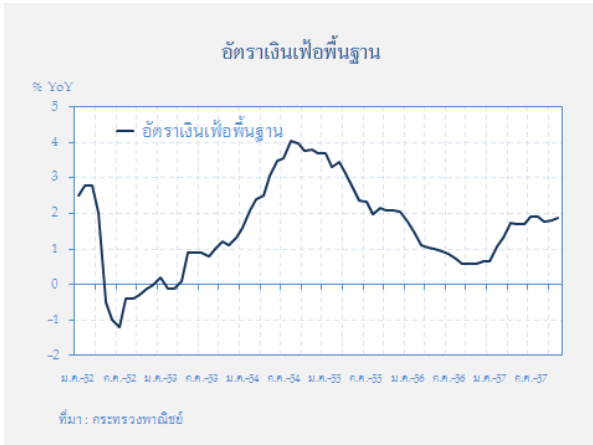
เดือนพฤศจิกายน ปี 2557 การส่งออกผ่านด่านศุลกากรในภาคเหนือมีมูลค่า 444.1 ล้านดอลลาร์ ทรอ. เพิ่มขึ้นจากระยะเดียวกันปีก่อนเพียงร้อยละ 2.2 โดยการส่งออกไปประเทศในกลุ่มอาเซียนขยายตัวในเกณฑ์ดี ตามการส่งออกไปประเทศเพื่อนบ้าน โดยเฉพาะเมียนมาร์ ส่วนใหญ่เป็นสินค้าอุปโภค

บริโภค โทรศัพท์พร้อมอุปกรณ์ และน้ำมันเชื้อเพลิง ส่วนการส่งออกไปญี่ปุ่น จีน และกลุ่มประเทศยุโรปหดตัวตามการส่งออกสินค้าประเภทชิ้นส่วนอุปกรณ์อิเล็กทรอนิกส์ที่ใช้ในโทรศัพท์มือถือและกล้องถ่ายรูป เนื่องจากได้เร่งผลิตและส่งออกในเดือนก่อนแล้ว

การนำเข้า มีมูลค่า 142.2 ล้านดอลลาร์ ทรอ. ลดลงจากระยะเดียวกันปีก่อนร้อยละ 4.4 ตามการนำเข้าวัตถุดิบและสินค้าชั้นกลาง ส่วนการนำเข้าผ่านด่านชายแดนยังขยายตัวร้อยละ 19.6 ตามการนำเข้าโค กระบือมีชีวิต เพอร์นิเจอร์สิ่งประดิษฐ์ที่ทำด้วยไม้ และสินค้าเกษตรที่ใช้สิทธิประโยชน์ทางภาษีจากเมียนมาร์

ด้านเสถียรภาพ

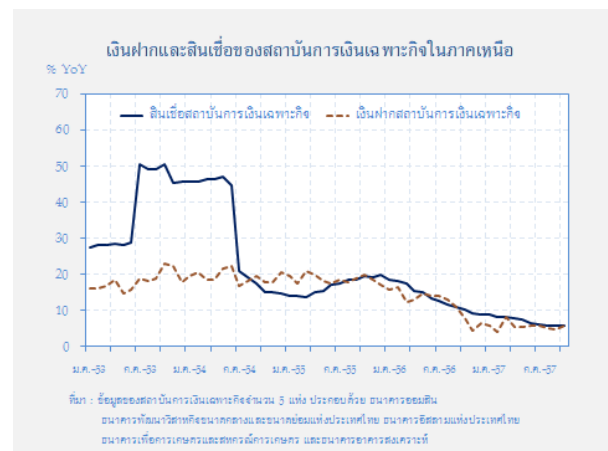
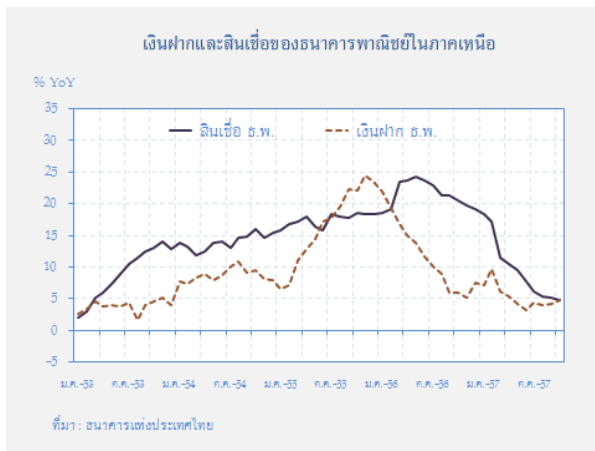
2.9 ระดับราคา



เดือนพฤศจิกายน ปี 2557 **เงินเฟ้อทั่วไป** เพิ่มขึ้นร้อยละ 1.19 ชะลอลงจากร้อยละ 1.49 ในเดือนก่อน ตามราคาพลังงานที่ปรับลดลงต่อเนื่อง ส่งผลให้แรงกดดันต่อเงินเฟ้ออ่อนตัวลง **หมวดอาหารและเครื่องดื่ม** เพิ่มขึ้นร้อยละ 3.09 ชะลอลงจากร้อยละ 3.14 เดือนก่อน ตามราคาอาหารสด เช่น เนื้อสัตว์ และผลไม้สด จากปริมาณผลผลิตเข้าสู่ตลาดมากขึ้น

ทำให้ราคาลดลง ในขณะที่ราคาอาหารสำเร็จรูปยังคงเพิ่มขึ้น **หมวดอื่นๆ ที่ไม่ใช่อาหารและเครื่องดื่ม** เพิ่มขึ้นร้อยละ 0.07 ชะลอลงจากร้อยละ 0.52 ในเดือนก่อน จากราคาขายปลีกน้ำมันเชื้อเพลิงในกลุ่มเบนซินที่ปรับลดลงต่อเนื่องตามราคาน้ำมันในตลาดโลก ส่วน**เงินเฟ้อพื้นฐาน**อยู่ที่ร้อยละ 1.89

2.10 การเงิน



ณ สิ้นเดือนตุลาคม 2557 **เงินฝากของธนาคารพาณิชย์และสถาบันการเงินเฉพาะกิจ** มียอดคงค้าง 590,042 ล้านบาท และ 374,668 ล้านบาท เพิ่มขึ้นจากระยะเดียวกันปีก่อนร้อยละ 4.7 และ 5.8 โดยยอดคงค้างเพิ่มขึ้นจากเดือนก่อน 5,697 ล้านบาท และ 2,946 ล้านบาท ตามลำดับ จากเงินฝากของส่วนราชการและการระดมเงินฝากโดยออกผลิตภัณฑ์เงินฝากที่ให้ผลตอบแทนสูง

ด้านเงินให้สินเชื่อของธนาคารพาณิชย์ มียอดคงค้าง 583,685 ล้านบาท เพิ่มขึ้นจากระยะเดียวกันปีก่อนร้อยละ 4.8 ซึ่งชะลอลงต่อเนื่องเป็นเดือนที่ 17 ตามการระมัดระวังในการก่อหนี้เพิ่มขึ้นทั้งภาคครัวเรือนและภาคธุรกิจเอกชน และส่วนหนึ่งเป็นการ

ชะลอของสินเชื่อเช่าซื้อรถยนต์ อย่างไรก็ตาม สินเชื่อธนาคารพาณิชย์มีสัญญาณดีขึ้นจากยอดความต้องการสินเชื่อของธุรกิจค้าปลีกค้าส่ง โรงสีข้าวและแปรรูปเกษตรเพิ่มขึ้นติดต่อกันเป็นเดือนที่ 3 **ด้านเงินให้สินเชื่อของสถาบันการเงินเฉพาะกิจ** มียอดคงค้าง 605,970 ล้านบาท เพิ่มขึ้นร้อยละ 5.7 ใกล้เคียงกับเดือนก่อน โดยยังมีความต้องการสินเชื่อเพื่อการเกษตร นโยบายภาครัฐ ธุรกิจ SMEs และสินเชื่ออุปโภคบริโภคส่วนบุคคลโดยเฉพาะเพื่อที่อยู่อาศัย

สำหรับ**สัดส่วนเงินให้สินเชื่อต่อเงินฝากของธนาคารพาณิชย์และสถาบันการเงินเฉพาะกิจ** อยู่ที่ร้อยละ 98.9 และ 161.7 ตามลำดับ

2.11 สำนักหักบัญชี

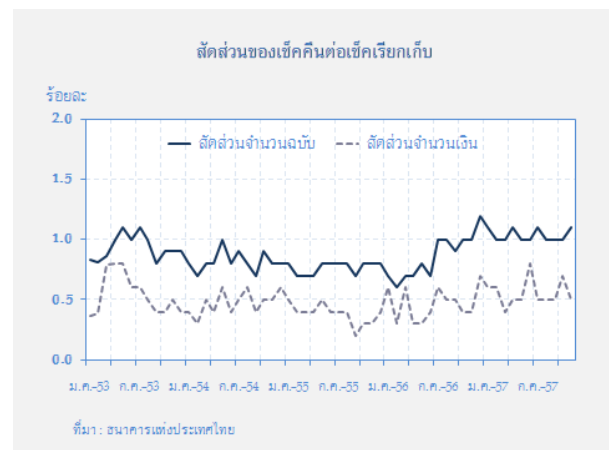
	2556	2557					
		ครึ่งปีแรก	ไตรมาส 1	ไตรมาส 2	ไตรมาส 3	ต.ค.	พ.ย.
ปริมาณเช็คเรียกเก็บ (พันฉบับ)	2,655.3	1,203.6	616.2	587.4	618.9	203.0	176.4
มูลค่าเช็คเรียกเก็บ (พันล้านบาท)	649.3	323.5	166.4	157.1	153.6	53.9	55.8
ปริมาณเช็คคืน* / เช็คเรียกเก็บ (ร้อยละ)	0.8	1.0	1.0	1.0	1.0	1.0	1.1
มูลค่าเช็คคืน* / เช็คเรียกเก็บ (ร้อยละ)	0.5	0.6	0.5	0.6	0.5	0.7	0.5

* เช็คคืนเฉพาะด้วยเหตุผลไม่มีเงิน

ในเดือนพฤศจิกายน 2557 การใช้เช็คผ่านสำนักหักบัญชี ทั้ง 18 แห่งในภาคเหนือ มีปริมาณเช็คเรียกเก็บจำนวน 176,370 ฉบับ มูลค่า 55,797.5 ล้านบาท โดยปริมาณเช็คเรียกเก็บลดลงจากระยะเดียวกันปีก่อนร้อยละ 1.6 ต่อเนื่องจากร้อยละ 1.2 ในเดือนก่อน เนื่องจากผู้ประกอบการมีทางเลือกในการชำระค่าสินค้าและบริการที่มีอยู่หลากหลายในปัจจุบัน ประกอบกับกิจกรรมทางเศรษฐกิจชะลอลงตามภาวะเศรษฐกิจ

ด้านอัตราส่วนปริมาณเช็คคืนต่อเช็คเรียกเก็บ อยู่ที่ร้อยละ 1.1 ปรับเพิ่มขึ้นจากร้อยละ 1.0 ในเดือนก่อนและระยะเดียวกันปีก่อน ขณะที่อัตราส่วน

มูลค่าเช็คคืนต่อเช็คเรียกเก็บอยู่ที่ร้อยละ 0.5 ปรับลดลงจากร้อยละ 0.7 ในเดือนก่อน แต่เพิ่มขึ้นจากร้อยละ 0.4 ในระยะเดียวกันปีก่อน



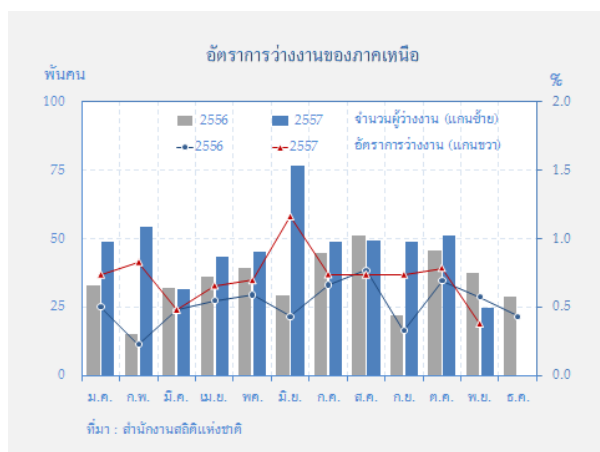
ภาวะแรงงาน

2.12 การจ้างงานในภาคเหนือ

รายการ	2556	2557					
		ครึ่งปีแรก	ไตรมาส 1	ไตรมาส 2	ไตรมาส 3	ต.ค.	พ.ย.
จำนวนผู้ว่างงาน (พันคน)	41	50	45	55	49	51	25
อัตราการว่างงาน (ร้อยละ)	0.6	0.8	0.7	0.8	0.7	0.8	0.4

ที่มา: สำนักงานสถิติแห่งชาติ

ในเดือนพฤศจิกายน 2557 การจ้างงานโดยรวมของภาคเหนือลดลงตามการจ้างงานภาคเกษตรกรรม ขณะที่การจ้างงานนอกภาคเกษตรปรับเพิ่มขึ้น ด้านอัตราการว่างงานอยู่ในระดับต่ำ



การจ้างงาน ผู้มีงานทำมีจำนวน 6.5 ล้านคน ลดลงเล็กน้อยร้อยละ 0.5 จากระยะเดียวกันปีก่อน ตามการลดลงของการจ้างงานภาคเกษตร เนื่องจากราคาสินค้าเกษตรลดลง จึงไม่จูงใจให้เกิดการจ้างงานเพิ่ม อย่างไรก็ตาม การจ้างงานนอกภาคเกษตรเพิ่มขึ้นร้อยละ 2.5 จากการจ้างงานในภาคการผลิต ส่วนภาคการบริการเพิ่มขึ้นร้อยละ 6.2 ตามแนวโน้มการท่องเที่ยวที่ดีขึ้น และยังส่งผลต่อการจ้างงานในภาคการค้าขายตัวเล็กน้อยร้อยละ 1.5 อย่างไรก็ตาม การจ้างงานในภาคการก่อสร้างลดลงร้อยละ 8.3 จาก

อุปสงค์ในตลาดก่อสร้างที่ทรุดตัวลงและผลจากฐานสูงในปีก่อนหน้า

อัตราการว่างงาน ลดลงจากเดือนก่อนและระยะเดียวกันปีก่อนร้อยละ 0.4 มีผู้ว่างงานจำนวน 24,740 คน ส่วนใหญ่อยู่ในกลุ่มการศึกษาระดับมัธยมศึกษาตอนปลายและอุดมศึกษา ในจำนวนผู้ว่างงานทั้งหมด พบว่าร้อยละ 50.4 เป็นผู้เคยทำงานมาก่อน ส่วนใหญ่เคยทำงานในภาคเกษตรเป็นสำคัญ

จำนวนผู้ประกันตนในระบบประกันสังคม ณ สิ้นเดือนพฤศจิกายน 2557 รวมตามมาตรา 33 (ภาคบังคับ) และ 39 (ภาคสมัครใจ) มีจำนวน 843,302 ราย เพิ่มขึ้นจากระยะเดียวกันปีก่อนร้อยละ 1.3 โดยจำแนกเป็นผู้ประกันตนตามมาตรา 33 จำนวน 679,844 ราย เพิ่มขึ้นร้อยละ 0.7 และผู้ประกันตนตามมาตรา 39 มีจำนวน 164,458 ราย เพิ่มขึ้นร้อยละ 3.5

จำนวนผู้ประกันตนที่ขอรับประโยชน์ทดแทนกรณีว่างงาน พฤศจิกายน 2557 ผู้ออกจากงานกรณีถูกเลิกจ้างมีจำนวน 1,535 คน ลดลงจากเดือนก่อนและระยะเดียวกันปีก่อนร้อยละ 10.4 และ 12.1 ตามลำดับ

ส่วนที่ 3 ตารางเครื่องชี้วัดเศรษฐกิจที่สำคัญ

	2557					
	มิ.ย.	ก.ค.	ส.ค.	ก.ย.	ต.ค.	พ.ย.
ภาคเศรษฐกิจจริง (% การเปลี่ยนแปลงจากระยะเดียวกันปีก่อน นอกจากจะระบุเป็นอย่างอื่น)						
ดัชนีรายได้เกษตรกร	-9.1	-3.0	-2.4	-10.2	-7.2 ^R	-10.7 ^P
ดัชนีผลผลิตสินค้าเกษตร	3.0	10.8	6.4	-3.5	-2.8 ^R	-7.3 ^P
ดัชนีราคาสินค้าเกษตร	-11.8	-12.4	-8.2	-6.9	-4.5 ^R	-3.7 ^P
ราคาสินค้าเกษตรสำคัญ						
ข้าวเปลือกเจ้า 14-15 %	-24.6	-19.8	-11.0	-6.2	-4.1	-2.8
ข้าวโพดเลี้ยงสัตว์	-9.8	-11.4	6.1	-1.8	0.0	10.6
สับปะรดโรงงาน	9.6	34.4	32.3	40.9	45.5	66.4
สุกรเกิน 100 กิโลกรัม	19.7	18.5	11.4	10.3	6.8	-0.4
ไก่รุ่นพันธุ์เนื้อ	-3.0	-4.1	-1.1	-0.2	-2.2	-3.8
ไข่ไก่สดคละ	-2.3	2.1	1.1	-2.6	-11.0	-5.0
ดัชนีผลผลิตอุตสาหกรรมที่ปรับฤดูกาล (ระดับ)	110.6	107.7	100.2	109.2	110.7	100.6 ^P
ดัชนีผลผลิตอุตสาหกรรมที่ไม่ปรับฤดูกาล (ระดับ)	91.1	84.6	87.1	87.5	99.3	124.0 ^P
ดัชนีผลผลิตอุตสาหกรรมที่ไม่ปรับฤดูกาลภาคบริการ	16.1	14.3	3.7	12.7	1.9	-7.3 ^P
ภาคบริการ						
- จำนวนผู้โดยสารผ่านท่าอากาศยาน	21.0	27.0	28.3	19.8	33.1	26.9
- ภาษีมูลค่าเพิ่มประเภทโรงแรมและภัตตาคาร *(สะท้อนภาพเดือนก่อนหน้า)	-11.1	-4.3	11.2	3.6 ^R	1.1 ^R	4.8 ^P
- อัตราการเข้าพัก (ร้อยละ)	36.1	47.1	49.8	45.2 ^R	54.1 ^R	62.7 ^P
- ราคาห้องพักเฉลี่ย (บาท)	1,254.5	1,296.3	1,381.9	1,208.0 ^R	1,309.1 ^R	1,601.6 ^P
ภาคการค้า						
- ดัชนีค้าส่ง	7.9	3.0	6.5	-4.3	4.1 ^R	5.1 ^P
- ดัชนีค้าปลีก	-11.3	-10.4	-10.2	-13.6	-9.3 ^R	-7.0 ^P
ดัชนีการอุปโภคบริโภค	-4.2	-4.2	-4.7	-2.5	-3.9 ^R	-2.7 ^P
- ยอดขายหมวดค้าส่งค้าปลีกและหมวดอื่น ๆ ที่เกี่ยวข้องกับการบริโภค (Real term)	-6.8	-7.0	-6.1	-11.5	-6.0 ^R	-3.9 ^P
- ปริมาณรถยนต์จดทะเบียน	-29.5	-35.7	-36.9	-32.9	-39.7	-33.8
- ปริมาณรถจักรยานยนต์จดทะเบียน	-19.3	-10.8	-15.2	-1.1	-7.4	-7.3
ดัชนีการลงทุนภาคเอกชน	-2.1	-2.2	-5.9	-2.0	-1.9 ^R	-4.1 ^P
- พื้นที่รับอนุญาตก่อสร้างในเขตเทศบาล	48.6	11.3	-26.2	-28.4	-36.7	21.8
- ค่าธรรมเนียมขายและเช่าฝากที่ดิน	-26.0	-12.0	-22.4	-11.1	4.0	-16.1
การเบิกจ่ายงบประมาณผ่านคลังจังหวัด	-5.3	-0.7	-3.4	-4.0	7.9	-34.9
- รายจ่ายประจำ	-4.1	3.1	5.3	-0.7	-11.9	-43.6
- รายจ่ายลงทุน	-8.1	-9.4	-26.2	-11.8	173.8	16.0
ดัชนีราคาผู้บริโภคทั่วไป	2.33	2.17	2.18	1.71	1.49	1.19
- อาหารและเครื่องดื่ม	3.65	3.81	3.89	3.43	3.14	3.09
- มีโชอาหารและเครื่องดื่ม	1.57	1.22	1.18	0.71	0.52	0.07
ดัชนีราคาผู้บริโภคพื้นฐาน (ไม่รวมราคาอาหารสดและพลังงาน)	1.69	1.91	1.92	1.78	1.79	1.89
ภาคต่างประเทศ (ด้านดอลลาร์ สรอ. นอกจากจะระบุเป็นอย่างอื่น)						
สินค้าออกผ่านด่านศุลกากร	433.4	418.5	464.0	446.1	480.1	444.1 ^P
(Δ %)	12.9	17.2	16.8	14.9	19.8	2.2
สินค้าเข้าผ่านด่านศุลกากร	131.7	158.4	166.0	169.6	156.0	142.2 ^P
(Δ %)	2.5	-3.5	16.9	19.9	16.1	-4.4
ภาคการเงิน (พันล้านบาท นอกจากจะระบุเป็นอย่างอื่น)						
เงินฝากของธนาคารพาณิชย์	587.7	587.0	583.9	584.3	590.0	N.A.
(Δ %)	3.2	4.4	4.0	4.1	4.7	-
เงินให้สินเชื่อของธนาคารพาณิชย์	571.8	569.9	573.3	579.4	583.7	N.A.
(Δ %)	7.7	6.2	5.4	5.2	4.8	-

P = ข้อมูลเบื้องต้น R = มีการปรับปรุงข้อมูล N.A. = ยังไม่มีข้อมูล

ส่วนที่ 4 รายงานพิเศษ

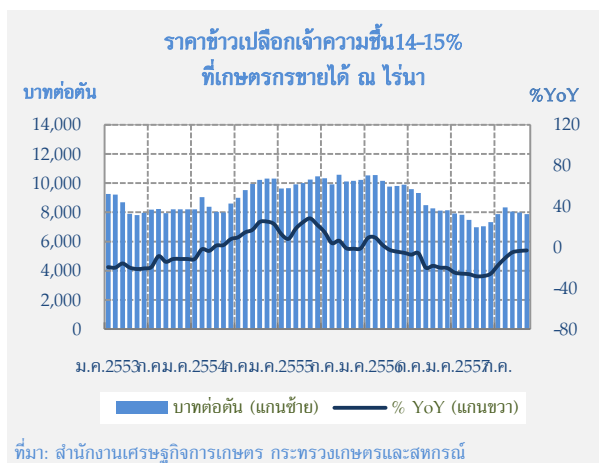
สินค้าเกษตรสำคัญ : ข้าว

เดือนพฤศจิกายน 2557 ราคาข้าวเปลือกภายในประเทศลดลงจากเดือนก่อน ตามราคาข้าวในตลาดโลกและอุปทานข้าวในตลาดที่เพิ่มขึ้นมากจากผลผลิตข้าวนาปี และการระบายข้าวในสต็อกของทางการ ทางด้านความต้องการข้าวไทยจากต่างประเทศคาดว่าจะอยู่ในเกณฑ์ดี เนื่องจากราคาส่งออกข้าวไทยอยู่ในระดับที่แข่งขันได้ และเป็นช่วงการส่งมอบข้าวของรัฐบาลไทยไปยังรัฐบาลประเทศต่างๆ ตามที่ตกลงไว้

1. ภาวะราคาข้าว

1.1 เดือนพฤศจิกายน 2557

ราคาข้าวเปลือกภายในประเทศทุกชนิดลดลง จากเดือนก่อน ตามราคาข้าวในตลาดโลก และอุปทานข้าวในตลาดที่เพิ่มขึ้นมากจากเดือนก่อน จากผลผลิตนาปีออกสู่ตลาดเพิ่มขึ้น ประกอบกับทางการทยอยระบายข้าวสารในสต็อกต่อเนื่อง โดยราคาข้าวเปลือกเจ้าความชื้น 15% เฉลี่ยตันละ 7,878 บาท ลดลงจากเดือนก่อนร้อยละ 1.3 ราคาข้าวเปลือกหอมมะลิ เฉลี่ยตันละ 13,367 บาท ลดลงจากเดือนก่อนร้อยละ 5.7 และราคาข้าวเปลือกเหนียว เฉลี่ยตันละ 9,928 บาท ลดลงจากเดือนก่อนร้อยละ 12.8



1.2 แนวโน้มราคาข้าว

ราคาข้าวเปลือกภายในประเทศทั้งปี 2557 คาดว่าอยู่ในระดับต่ำกว่าปีก่อน ตามการลดลงมากของราคาข้าวภายในประเทศในช่วงครึ่งแรกของปี และตามการลดลงของราคาข้าวในตลาดโลก สำหรับ **แนวโน้มปี 2558** คาดว่าราคาข้าวเปลือกภายในประเทศอยู่ในระดับใกล้เคียงกับปีนี้ ตามปริมาณการค้าข้าวโลกที่อยู่ในระดับใกล้เคียงกับปีก่อน ประกอบกับคาดว่าทางการไทยจะทยอยระบายข้าวในสต็อกที่คงเหลืออยู่มากต่อเนื่อง ซึ่งจะช่วยชดเชยผลผลิตข้าวเปลือกภายในประเทศที่จะลดลง เพราะได้รับผลกระทบจากภัยแล้ง น้ำในเขื่อนอยู่ในระดับต่ำ และการรณรงค์ให้เกษตรกรลดการปลูกข้าว

2. ปัจจัยกำหนดราคา

2.1 ปัจจัยเชิงโครงสร้าง

ความต้องการข้าวไทยจากต่างประเทศ เดือนพฤศจิกายน 2557 ไทยส่งออกข้าว 0.7 ล้านตัน ซึ่งอยู่ในเกณฑ์ดี แม้จะลดลงจากเดือนก่อนที่ส่งออกได้มาก แต่ขยายตัวเมื่อเทียบกับระยะเดียวกันปีก่อน เนื่องจากราคาส่งออกข้าวไทยอยู่ในระดับที่แข่งขันได้ ส่งผลให้ความต้องการนำเข้าข้าวไทยจากต่างประเทศของภาคเอกชนเพิ่มขึ้น ประกอบกับเป็นช่วงการส่งมอบข้าวของรัฐบาลไทยไปยังรัฐบาลจีน ฟิลิปปินส์ และอินโดนีเซีย ตามที่ตกลงไว้ (G to G) ส่งผลให้ตลาดคาดว่าปี 2557 ไทยจะส่งออกข้าวได้มากกว่า 10 ล้านตัน และมากกว่า 9 ล้านตันจากเป้าหมายที่ทางการกำหนดไว้

เดือนพฤศจิกายน 2557 กระทรวงเกษตรสหรัฐอเมริกา คาดว่า ความต้องการบริโภคข้าวโลก ปี

2557/58 จะเพิ่มขึ้น 2.9 ล้านตัน เป็น 482.9 ล้านตัน ขณะที่ผลผลิตข้าวโลกจะลดลง 1.4 ล้านตัน เหลือ 475.0 ล้านตัน อย่างไรก็ตาม คาดว่าจะไม่ส่งผลกระทบต่อปริมาณการค้าข้าว เนื่องจากสต็อกข้าวของผู้ส่งออกสำคัญได้แก่ อินเดียและไทย อยู่ในระดับสูง จึงคาดว่าปริมาณการค้าข้าวโลกจะอยู่ในระดับใกล้เคียงกับปีก่อน และสต็อกข้าวโลกลดลงจากปีก่อน 7.9 ล้านตัน เหลือ 98.6 ล้านตัน

	2555/56	2556/57	2557/58
ผลผลิต	471.9	476.4	475.0
บริโภค	468.6	480.0	482.9
การค้า	39.4	41.7	41.6
สต็อกปลายปี	110.1	106.5	98.6

ที่มา: United States Department of Agriculture

การผลิตเดือนพฤศจิกายน 2557 สำนักงานเศรษฐกิจการเกษตร คาดว่า ในเดือนนี้จะมีผลผลิตข้าวเปลือกฤดูนาปี ปีการผลิต 2557/58 ออกสู่ตลาดมากที่สุดคือประมาณ 13.7 ล้านตัน เพิ่มขึ้นจากเดือนก่อนที่ผลิตได้ 1.9 ล้านตัน และคาดว่าผลผลิตข้าวเปลือกนาปีทั้งฤดูจะมีปริมาณ 27.1 ล้านตัน ใกล้เคียงกับปีก่อน เนื่องจากสภาพอากาศที่เอื้ออำนวยในการปลูกข้าวในภาคกลางและภาคตะวันออกเฉียงเหนือ ส่งผลให้ผลผลิตข้าวได้เพิ่มขึ้น ช่วยชดเชยผลผลิตข้าวในภาคเหนือที่ได้รับความเสียหายจากปริมาณน้ำฝนที่อยู่ในระดับต่ำ

2.2 ปัจจัยระยะสั้นและระยะปานกลาง

2.2.1 เมื่อวันที่ 25 พฤศจิกายน 2557 คณะรัฐมนตรีมีมติให้ปรับเปลี่ยนเงื่อนไขโครงการสินเชื่อชะลอการขายข้าว ปีการผลิต 2557/58 ซึ่งจะดำเนินการในช่วงวันที่ 3 ธ.ค. 2557 - สิ้นเดือนก.พ. 2558 โดยมีวัตถุประสงค์เพื่อจูงใจเกษตรกรให้ชะลอ

การขายข้าว และมีให้ข้าวเข้าสู่ตลาดมากเกินไป หลังจากเก็บเกี่ยวแล้ว ดังนี้ (1) **เพิ่มเป้าหมายปริมาณรับจำนำจาก 1.5 ล้านตันข้าวเปลือก เป็น 2.0 ล้านตันข้าวเปลือก** แบ่งเป็นเก็บข้าวที่ยังฉาง 1.5 ล้านตันข้าวเปลือก และสหกรณ์ที่มีศักยภาพเก็บข้าว จำนวน 0.5 ล้านตันข้าวเปลือก (2) **ปรับเพิ่มการจ่ายเงินสินเชื่อจากเดิมร้อยละ 80 ของราคาเป้าหมาย เพิ่มเป็นร้อยละ 90 ของราคาเป้าหมาย** หรือราคารับจำนำข้าวเปลือกหอมมะลิ อยู่ที่ตันละ 14,400 บาท และข้าวเปลือกเหนียว อยู่ที่ตันละ 11,700 บาท ซึ่งหากรวมกับค่าเช่าและเก็บรักษา ตันละ 1,000 บาท ส่งผลให้ราคารับจำนำสูงกว่าตลาดร้อยละ 15 และร้อยละ 28 ตามลำดับ

ตารางที่ 2 ราคารับจำนำ ค่าเก็บและรักษา ของโครงการสินเชื่อชะลอการขายข้าวเปลือกนาปี ปีการผลิต 2557/58

ชนิดข้าวเปลือก	ราคาตลาด พ.ย.2557	ราคาเป้าหมาย	ราคารับจำนำ*	ค่าเก็บรักษา
ข้าวหอมมะลิ	13,367	16,000	14,400	1,000
ข้าวเหนียว	9,928	13,000	11,700	1,000

หมายเหตุ: *คำนวณจากสินเชื่อ 90% ของราคาเป้าหมาย

ที่มา: ธ.ก.ส.

นอกจากนี้ **ทางการอนุมัติให้สินเชื่อในการเตรียมข้าวเปลือกขึ้นยุ้งฉาง วงเงินรวม 9,048 ล้านบาท** โดยให้ในอัตราไร่ละ 2,000 บาท ระยะเวลา 2 เดือน อัตราดอกเบี้ยร้อยละ 0 เป้าหมาย 4.5 ล้านไร่

2.2.2 **สินค้าคงคลัง** ในเดือนนี้ USDA คาดว่า สต็อกข้าวสารไทย ณ สิ้นปี 2557 มีจำนวน 12.4 ล้านตัน ลดลง 0.4 ล้านตันจากปีก่อน ตามการทยอยระบายข้าวในสต็อกของทางการและการส่งออกข้าวของไทยที่เพิ่มขึ้น และคาดว่า ณ สิ้นปี 2558 มีจำนวน 11.5 ล้านตัน สำหรับ**สัดส่วนสต็อกข้าวสารโลกต่อความต้องการบริโภค ณ สิ้นปี 2557 และปี 2558** คาดว่าจะอยู่ที่ร้อยละ 22.2 และร้อยละ 20.4 ตามลำดับ สูงกว่าเมื่อเทียบกับปี 2551 (Commodity Boom) ที่ระดับร้อยละ 18 - 19

ส่วนที่ 5 ลำดับเหตุการณ์สำคัญทางเศรษฐกิจและการเงินที่เกี่ยวข้องกับภาคเหนือ

เรื่อง	สาระสำคัญ	วันที่ประกาศ
<p>ด้านการเกษตร</p> <p>ธ.ก.ส.เตรียมเร่งจ่ายเงินช่วยเหลือชาวนาผู้ปลูกข้าวปีผลิต 2557/58 ไร่ละ 1,000 บาท ครัวเรือนละไม่เกิน 15 ไร่</p>	<p>นายลักษณะ วจนนวนวิช ผู้จัดการธนาคารเพื่อการเกษตรและสหกรณ์การเกษตร (ธ.ก.ส.) กล่าวว่า จากการที่คณะรัฐมนตรีได้มีมติเห็นชอบให้ดำเนินการช่วยเหลือเกษตรกรผู้ปลูกข้าว ปีการผลิต 2557/58 เพิ่มเติมจากมาตรการที่คณะรักษาความสงบแห่งชาติ (คสช.) ได้ให้ความเห็นชอบไว้แล้ว โดยกำหนดให้ดำเนินโครงการจ่ายเงินช่วยเหลือเกษตรกรผู้ปลูกข้าวทุกครัวเรือน ตามพื้นที่ที่ปลูกข้าวจริงแต่ไม่เกินครัวเรือนละ 15 ไร่ ในอัตราไร่ละ 1,000 บาท เพื่อบรรเทาความเดือดร้อนของเกษตรกรรายย่อยที่ได้รับผลกระทบจากปัญหาราคาผลผลิตตกต่ำ ทำให้มีรายได้ต่ำกว่าประมาณการที่ตั้งไว้ ซึ่งนอกจากช่วยลดภาระค่าครองชีพของเกษตรกรแล้ว ยังเป็นการกระตุ้นการจับจ่ายใช้สอยภาคครัวเรือน ทำให้เศรษฐกิจในภาพรวมมีการขยายตัว คาดว่าเกษตรกรจะได้รับประโยชน์จำนวน 3.5 ล้านครัวเรือน คิดเป็นพื้นที่ปลูกข้าวนาปีประมาณ 63.8 ล้านไร่ และวงเงินชดเชยประมาณ 40,000 ล้านบาท</p>	<p>6 ต.ค. 57 ธ.ก.ส.</p>
<p>มาตรการอื่นๆ ที่รัฐบาลมอบหมายให้ ธ.ก.ส. เข้าไปช่วยเหลือเกษตรกร</p>	<p>สำหรับมาตรการอื่นๆ ที่ คสช.มีมติให้ ธ.ก.ส. เข้าไปช่วยเหลือเกษตรกรในช่วงที่ผ่านมา และอยู่ระหว่างการดำเนินงานในขณะนี้ ประกอบด้วย</p> <ol style="list-style-type: none"> 1. โครงการลดดอกเบี้ยเงินกู้เพื่อการผลิตแก่เกษตรกรผู้ปลูกข้าวนาปี ปีการผลิต 2557/58 ลงร้อยละ 3 ต่อปี รายละไม่เกิน 50,000 บาท ระยะเวลาไม่เกิน 6 เดือน 2. โครงการสินเชื่อชะลอการขายข้าวเปลือกนาปี ซึ่งเป็นสินเชื่อที่เข้าไปช่วยเกษตรกรในช่วงที่ผลผลิตออกมาเป็นปริมาณมากและมีราคาตกต่ำ เพื่อให้เกษตรกรมีทางเลือกในการชะลอการขายโดยไม่ต้องพะวงกับปัญหาเงินที่จะนำมาใช้จ่ายในครัวเรือนและภาระหนี้สิน โดยสามารถนำผลผลิตคือข้าวเปลือกหอมมะลิและข้าวเปลือกเหนียวมาขอกู้กับ ธ.ก.ส. ในอัตราร้อยละ 80 ของราคาตลาด ในวงเงินไม่เกินรายละ 300,000 บาท โดยไม่เสียดอกเบี้ย กำหนดชำระคืนภายใน 4 เดือนนับถัดจากเดือนรับเงินกู้ เริ่มตั้งแต่ 1 พฤศจิกายน 2557 ถึงวันที่ 30 กันยายน 2558 ทั้งนี้ มีเป้าหมายดำเนินการในเขต 	<p>6 ต.ค. 57 ธ.ก.ส.</p>

เรื่อง	สาระสำคัญ	วันที่ประกาศ
	<p>พื้นที่ภาคเหนือและภาคตะวันออกเฉียงเหนือ จำนวนข้าวเปลือก 1.5 ล้านตัน วงเงินสินเชื่อ 17,280 ล้านบาท</p> <p>3. โครงการสินเชื่อเพื่อรวบรวมข้าวและสร้างมูลค่าเพิ่มโดยสถาบันเกษตรกร ได้แก่ สหกรณ์ภาคการเกษตรและกลุ่มเกษตรกร เพื่อกระตุ้นให้องค์กรของเกษตรกรเข้ามามีส่วนช่วยในการรักษาระดับราคาผลผลิตข้าวโดยการรวบรวมข้าวเปลือกเพื่อการจำหน่าย และการแปรรูปเพื่อเพิ่มมูลค่าผลผลิต ในวงเงิน 20,000 ล้านบาท ซึ่งมาตรการเหล่านี้เป็นการแก้ไขปัญหาในระยะยาว เพื่อลดต้นทุนการผลิต สร้างอำนาจต่อรองทางการตลาดและเพิ่มขีดความสามารถในการแข่งขันแบบยั่งยืนให้กับเกษตรกร จึงจำเป็นต้องใช้ระยะเวลาในการดำเนินงานดังกล่าว</p>	
<p>กรมชลประทานประกาศงดส่งน้ำเพื่อการเพาะปลูกข้าวนาปีต่อเนื่องและข้าวนาปรังในพื้นที่ลุ่มน้ำเจ้าพระยา</p>	<p>เนื่องจากทุกภาคของไทยมีปริมาณฝนน้อยกว่าค่าเฉลี่ย โดยเฉพาะภาคเหนือและภาคกลาง ถึงร้อยละ 9 และร้อยละ 18 ตามลำดับ นอกจากนั้นยังต้องระบายน้ำจากเขื่อนเพื่อส่งน้ำเสริมน้ำฝนให้กับพื้นที่เพาะปลูกข้าวนาปี มากกว่าปกติ จึงส่งผลต่อปริมาณน้ำต้นทุนในเขื่อนภูมิพล เขื่อนสิริกิติ์ เขื่อนแควน้อยบำรุงแดนและเขื่อนป่าสักชลสิทธิ์ ซึ่งเป็นแหล่งน้ำต้นทุนหลักของลุ่มน้ำเจ้าพระยา คาดการณ์ปริมาณน้ำต้นทุน 1 พฤศจิกายน 2557 จะเหลือ 6,500 ล้านลูกบาศก์เมตร ใช้สำหรับการอุปโภคบริโภค และรักษาระบบนิเวศน์และการเพาะปลูกพืชฤดูฝน 3,600 ล้านลูกบาศก์เมตร ใช้เพื่ออุปโภคบริโภค และการรักษาระบบนิเวศน์ในช่วงฤดูแล้ง 2,500 ล้านลูกบาศก์เมตร คงเหลือน้ำเพื่อสนับสนุนพื้นที่เพาะปลูกพืชไร่และผักเพียง 400 ล้านลูกบาศก์เมตร ดังนั้นกรมชลประทานจึงมีความจำเป็นต้องงดส่งน้ำเพื่อการเพาะปลูกข้าวนาปีต่อเนื่องและข้าวนาปรังในพื้นที่ลุ่มน้ำเจ้าพระยาตั้งแต่ 7 ตุลาคม 2557 – 30 เมษายน 2558</p>	<p>7 ต.ค. 57 กรมชลประทาน</p>