



ธนาคารแห่งประเทศไทย

รายงานเศรษฐกิจและการเงินภาคเหนือ เดือนมกราคม ปี 2558

ส่วนเศรษฐกิจภาค
สำนักงานภาคเหนือ
โทร. 0 5393 1164

หมายเหตุ รายงานฉบับนี้เผยแพร่ที่

<http://www.bot.or.th/Thai/EconomicConditions/Thai/North/EconConditions/NREconReport/Pages/NREconReport.aspx>

สารบัญ

ส่วนที่ 1 บทสรุป	1
ส่วนที่ 2 ภาวะเศรษฐกิจภาคเหนือ	
ด้านอุปทาน	
2.1 ภาคเกษตรกรรม	2
2.2 ภาคอุตสาหกรรม	3
2.3 ภาคการท่องเที่ยว	4
2.4 ภาคการค้า	5
ด้านอุปสงค์	
2.5 การอุปโภคบริโภคภาคเอกชน	6
2.6 การลงทุนภาคเอกชน	7
2.7 การเบิกจ่ายงบประมาณผ่านคลังจังหวัดในภาคเหนือ	8
2.8 การค้าต่างประเทศ	9
เสถียรภาพ	
2.9 ระดับราคา	10
ภาวะการเงิน	
2.10 การเงิน	11
2.11 สำนักหักบัญชี	12
ภาวะแรงงาน	
2.12 การจ้างงาน	13
ส่วนที่ 3 ตารางเครื่องชี้วัดเศรษฐกิจที่สำคัญ	14
ส่วนที่ 4 รายงานพิเศษ สินค้าเกษตรสำคัญ : ข้าว เดือนมกราคม 2558	15
ส่วนที่ 5 ลำดับเหตุการณ์สำคัญทางเศรษฐกิจและการเงินที่เกี่ยวข้องกับภาคเหนือ	17

รายงานเศรษฐกิจและการเงินภาคเหนือ
เดือนมกราคม ปี 2558

ส่วนที่ 1 สรุปภาวะเศรษฐกิจภาคเหนือ

ภาวะเศรษฐกิจการเงินภาคเหนือเดือนมกราคม 2558 ภาพรวมปรับตัวดีขึ้นจากเดือนก่อน แรงขับเคลื่อนมาจากการบริโภคภาคเอกชนที่ปรับดีขึ้นในกลุ่มสินค้าจำเป็น ขณะที่ภาคการท่องเที่ยวยังขยายตัวในเกณฑ์ดี รายได้เกษตรกรเพิ่มขึ้นตามผลผลิตที่เพิ่มขึ้น และรายได้นอกภาคเกษตรปรับดีขึ้น รวมทั้งราคาน้ำมันอยู่ในระดับต่ำ ด้านผลผลิตอุตสาหกรรมขยายตัว ทั้งสินค้าที่ผลิตเพื่อการส่งออกและบริโภคภายในประเทศ อย่างไรก็ตาม แรงกระตุ้นจากการใช้

จ่ายงบลงทุนของภาครัฐในเดือนนี้ลดลง ส่วนการลงทุนภาคเอกชนยังลดลง โดยส่วนหนึ่งมาจากการชะลอตัวในภาคอสังหาริมทรัพย์ สำหรับเสถียรภาพเศรษฐกิจในประเทศอยู่ในเกณฑ์ดี อัตราเงินเฟ้อลดลง อัตราการว่างงานยังอยู่ในระดับต่ำ แม้ปรับเพิ่มขึ้นบ้างตามการว่างงานในภาคเกษตรและก่อสร้าง ขณะที่เงินฝากของธนาคารพาณิชย์ชะลอลง ส่วนเงินให้สินเชื่อขยายตัวใกล้เคียงกับเดือนก่อน

% YoY	2556	2557	2557					2558
			ครึ่งปีแรก	ครึ่งปีหลัง	ไตรมาส 3	ไตรมาส 4	ธ.ค.	ม.ค.
ดัชนีการอุปโภคบริโภคภาคเอกชน	1.8 ^R	-4.4 ^P	-5.6 ^R	-3.2 ^P	-3.8 ^R	-2.6 ^P	-0.4 ^R	0.9 ^P
ดัชนีการลงทุนภาคเอกชน	-1.8	-2.9 ^P	-3.6 ^R	-2.1 ^P	-0.5 ^R	-3.8 ^P	-6.9 ^R	-10.9 ^P
การใช้จ่ายของภาครัฐ	-7.8	-4.0	2.2	-9.6	-2.8	-15.6	-13.5	-19.5
มูลค่าการส่งออกสินค้า	2.6	13.7	13.5	15.0	21.2	9.6	10.6	5.3
มูลค่าการนำเข้าสินค้า	-3.5	9.7	5.9	13.2	20.1	6.3	13.7	-17.3
รายได้เกษตรกร	-2.0 ^R	-10.6 ^R	-14.8 ^R	-6.7 ^R	-5.2 ^R	-7.7 ^R	-4.8 ^R	3.4 ^P
ดัชนีผลผลิตอุตสาหกรรม	0.7	4.3	6.5	2.2	10.0	-3.0	-2.3	8.9 ^P
อัตราการเข้าพัก (ร้อยละ)	54.9	53.7	52.8	54.8	47.4	62.2	70.4 ^R	68.8 ^P

ที่มา : รวบรวมโดยธนาคารแห่งประเทศไทย สำนักงานภาคเหนือ

หมายเหตุ: ^P ข้อมูลเบื้องต้น

^R มีการปรับปรุงข้อมูล

ส่วนที่ 2 ภาวะเศรษฐกิจภาคเหนือ

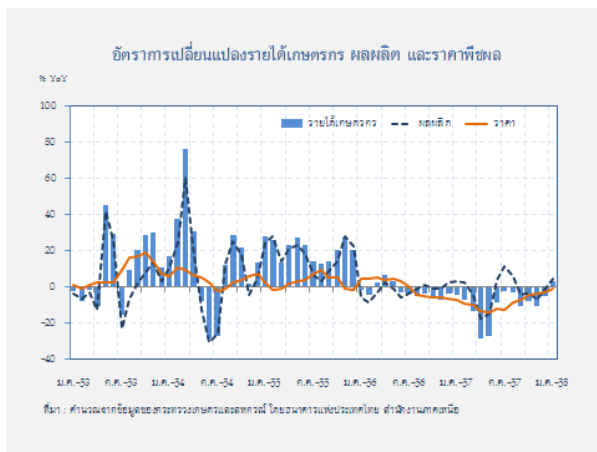
ด้านอุปทาน

2.1 ภาคเกษตรกรรม

% YoY	2556 ^R	2557	2557					2558
			ครึ่งปีแรก ^R	ครึ่งปีหลัง ^R	ไตรมาส 3 ^R	ไตรมาส 4 ^R	ธ.ค. ^R	ม.ค. ^P
รายได้เกษตรกร	-2.0	-10.6	-14.8	-6.7	-5.2	-7.7	-4.8	3.4
ผลผลิตสินค้าเกษตร	-1.9	-2.2	-4.6	0.8	4.6	-4.1	-1.6	4.4
ราคา	0.0	-8.7	-10.9	-7.3	-9.2	-3.8	-3.2	-0.9

หมายเหตุ : รายได้เกษตรกรไม่ได้รวมเงินจ่ายโอนจากภาครัฐ ได้แก่ เงินชดเชยส่วนต่างราคาภายใต้โครงการประกันรายได้เกษตรกรและเงินชดเชยต้นทุนการผลิตแก่เกษตรกรผู้ประสบภัยธรรมชาติ

ที่มา : สำนักงานเศรษฐกิจการเกษตร คำนวณโดยธนาคารแห่งประเทศไทย สำนักงานภาคเหนือ



เดือนมกราคม 2558 รายได้เกษตรกรในภาคเหนือเพิ่มขึ้นร้อยละ 3.4 ตามผลผลิตเกษตร ทั้งพืชและปศุสัตว์

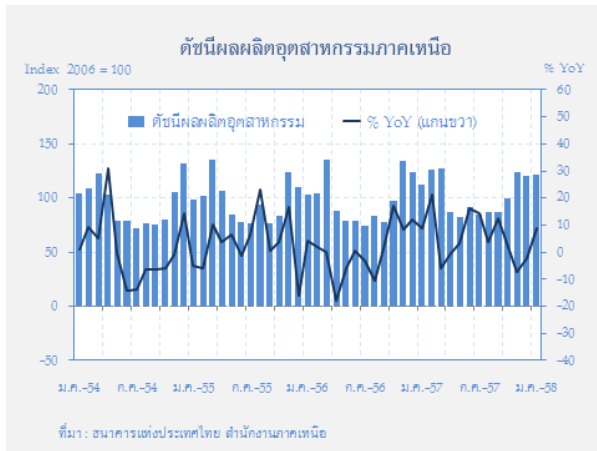
ปริมาณผลผลิตสินค้าเกษตร เพิ่มขึ้นจากระยะเดียวกันปีก่อนร้อยละ 4.4 จากผลผลิตมันสำปะหลังและกระเทียมซึ่งเพิ่มขึ้นร้อยละ 3.4 และ 3.5 เนื่องจากราคาในปีก่อนอยู่ในเกณฑ์ดี จูงใจให้เกษตรกรขยายพื้นที่เพาะปลูก ผลผลิตหอมหัวใหญ่เพิ่มขึ้นร้อยละ 18.4 เนื่องจากเกษตรกรพัฒนาคุณภาพ ทำให้มีผลผลิตต่อไร่เพิ่มขึ้น นอกจากนี้ ผลผลิตปศุสัตว์

ประเภทสุกรและไก่เนื้อ เพิ่มขึ้นร้อยละ 1.5 และ 1.7 ตามลำดับ

ราคาสินค้าเกษตร ปรับตัวดีขึ้นจากเดือนก่อน โดยลดลงจากระยะเดียวกันปีก่อนร้อยละ 0.9 ทั้งนี้ **ราคาสินค้าเกษตรสำคัญ** ที่ยังลดลง ได้แก่ ข้าวเปลือกเหนียว ถั่วเหลือง และอ้อยโรงงาน ลดลงร้อยละ 16.3, 28.5 และ 2.4 เหลือ 11,241.7 บาท/ตัน 13.9 บาท/กก. และ 948.1 บาท/กก. ตามลำดับ ขณะที่ราคาสุกร ไก่พันธุ์เนื้อ และไข่ไก่ ลดลงร้อยละ 8.0, 8.4 และ 9.1 เหลือ 64.2 บาท/กก. 40.8 บาท/กก. และ 2.92 บาท/ฟอง ตามลำดับ อย่างไรก็ตาม ราคาข้าวโพดและสับปะรดเพิ่มขึ้นถึงร้อยละ 32.5 และ 45.7 เป็น 8.0 บาท/กก.เท่ากัน จากผลผลิตที่ลดลง

แนวโน้มภาคเกษตรของภาคเหนือ ผลผลิตข้าวนาปรังปี 2558 จะลดลงร้อยละ 26.7 เหลือ 2.9 ล้านตัน เนื่องจากปริมาณน้ำในเขื่อนภูมิพล และเขื่อนสิริกิติ์ อยู่ในระดับต่ำมาก และกรมชลประทานยังคงงดจ่ายน้ำเพื่อทำนาปรังในเขตภาคเหนือตอนล่างและภาคกลางถึง 30 เมษายน 2558 ต่อไป

2.2 ภาคอุตสาหกรรม

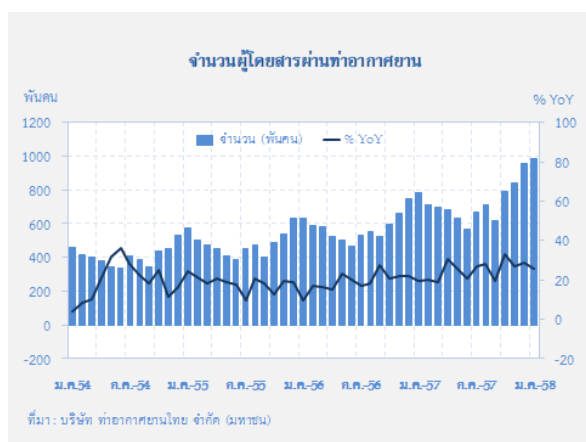


ดัชนีผลผลิตอุตสาหกรรมเดือนมกราคม 2558 ขยายตัวจากระยะเดียวกันปีก่อนร้อยละ 8.9 จากการเร่งผลิตเครื่องตีมีแอลกอฮอล์ ก่อนจะมีการเปลี่ยนแปลงพระราชบัญญัติควบคุมและอัตราภาษีใหม่ ประกอบกับการผลิตเพื่อส่งออกขยายตัวดี ตาม

ความต้องการของตลาดกลุ่มประเทศยุโรปและเอเชีย ในสินค้าประเภทชิ้นส่วนเลนส์ในอุปกรณ์ถ่ายภาพ เครื่องใช้เซรามิกบนโต๊ะอาหารและผลิตภัณฑ์จากไม้

อย่างไรก็ตาม ผลผลิตสินค้าประเภทชิ้นส่วนอิเล็กทรอนิกส์ลดลง เนื่องจากบางโรงงานชะลอการผลิตหลังจากได้เร่งผลิตเพื่อส่งมอบให้ลูกค้าในช่วงปลายปีก่อน และสินค้าแปรรูปอาหารลดลงตามปริมาณวัตถุดิบอ้อยและข้าวซึ่งได้รับผลกระทบจากภัยแล้ง

2.3 การท่องเที่ยว



เดือนมกราคม 2558 การท่องเที่ยว

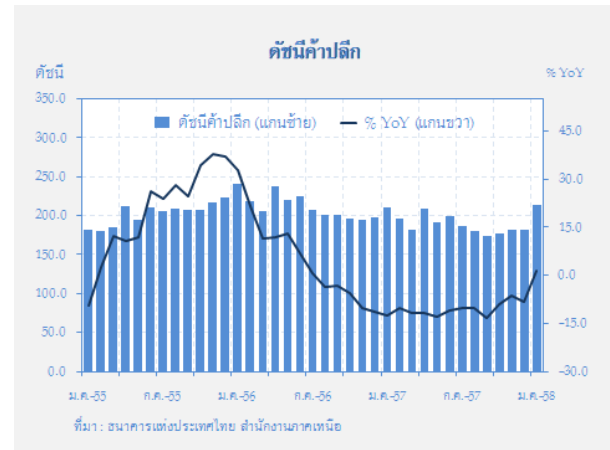
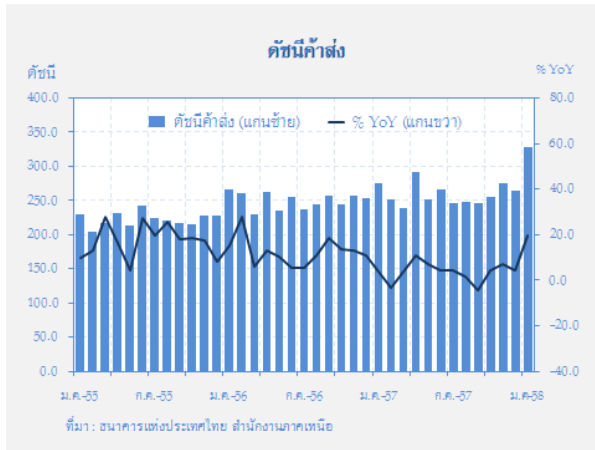
ภาคเหนือยังขยายตัวในเกณฑ์สูงจากระยะเดียวกันปีก่อน เนื่องจากมีการเปิดเที่ยวบินตรงจากเมืองต่างๆ เพิ่มขึ้น โดยมีนักท่องเที่ยวจีน เกาหลี และอาเซียนเป็นหลัก รวมทั้งนักท่องเที่ยวชาวไทยเดินทางท่องเที่ยวต่อเนื่องจากเทศกาลปีใหม่ในจังหวัด

ภาคเหนือตอนบนเพิ่มขึ้น เนื่องจากสภาพอากาศหนาวค่อนข้างนาน

ทั้งนี้ จำนวนผู้โดยสารผ่านท่าอากาศยานเพิ่มขึ้นจากระยะเดียวกันปีก่อนร้อยละ 26.0 จากการเดินทางของทั้งนักท่องเที่ยวต่างชาติและชาวไทย โดยเฉพาะท่าอากาศยานเชียงใหม่ เชียงราย และพิษณุโลก เพิ่มขึ้นร้อยละ 24.7, 24.4 และ 38.5 ตามลำดับ

อัตราเข้าพักเดือนธันวาคม อยู่ที่ร้อยละ 68.8 เพิ่มขึ้นจากร้อยละ 66.9 ในระยะเดียวกันปีก่อน ส่วนราคาห้องพักเฉลี่ยอยู่ที่ 1,861.8 บาทต่อคืน และการจัดเก็บภาษีมูลค่าเพิ่มประเภทโรงแรมและภัตตาคาร เพิ่มขึ้นจากระยะเดียวกันปีก่อนร้อยละ 9.9

2.4 ภาคการค้า



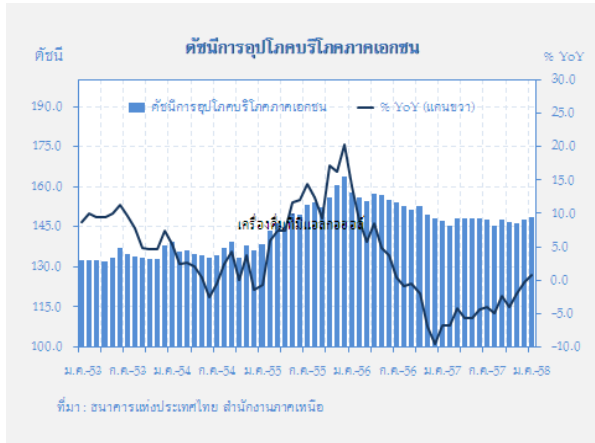
เดือนมกราคม ปี 2558 การค้าปลีก ขยายตัวจากระยะเดียวกันปีก่อนร้อยละ 1.4 ในกลุ่มสินค้าจำเป็นต่อชีวิตประจำวัน ได้แก่เครื่องดื่ม ผักและผลไม้สด ยาและเวชภัณฑ์ เครื่องเขียนและเครื่องใช้สำนักงาน เครื่องใช้ไฟฟ้า เครื่องใช้ในครัวเรือน และวัสดุก่อสร้าง ขณะที่สินค้าคงทนกลุ่มยานยนต์และเกี่ยวเนื่องยังลดลงต่อเนื่อง ตามความต้องการซื้อรถยนต์ใหม่ และความเข้มงวดในการพิจารณาสินเชื่อของสถาบันการเงิน รวมถึงเฟอร์นิเจอร์ อุปกรณ์ไฟฟ้า และแสงสว่าง เสื้อผ้าและเครื่องแต่งกาย เครื่องสำอาง

ที่ลดลงตามการระมัดระวังการใช้จ่ายของประชาชน

การค้าส่งเร่งตัวขึ้น โดยขยายตัวจากระยะเดียวกันปีก่อนร้อยละ 19.5 จากเครื่องดื่มที่มีแอลกอฮอล์ วัสดุก่อสร้างโดยเฉพาะปูนและเคมี การเกษตร อาหารสัตว์ เครื่องจักรและอุปกรณ์ วัสดุก่อสร้าง เครื่องใช้ในครัวเรือน เครื่องใช้ไฟฟ้า เฟอร์นิเจอร์ เสื้อผ้าและเครื่องแต่งกาย เครื่องสำอาง และผักผลไม้สด

ด้านอุปสงค์

2.5 การอุปโภคบริโภคภาคเอกชน



ดัชนีความเชื่อมั่นผู้บริโภคในภาคเหนือ

ดัชนีความเชื่อมั่น ผู้บริโภค	2557												2558
	ม.ค.	ก.พ.	มี.ค.	เม.ย.	พ.ค.	มิ.ย.	ก.ค.	ส.ค.	ก.ย.	ต.ค.	พ.ย.	ธ.ค.	ม.ค.
CCI รวม	73.3	74.1	73.2	72.4	74.6	77.6	79.4	80.3	79.4	80.0	79.0	80.0	79.3
- ภาคเศรษฐกิจ	66.4	65.2	64.4	63.6	66.1	68.9	71.0	71.9	70.8	71.0	70.0	71.1	70.6
- โอกาสทางาน	68.3	67.2	66.4	65.6	67.3	70.0	71.9	73.1	72.2	72.8	71.9	72.7	72.1
- รายได้นอกคค	91.3	90.0	88.7	88.0	90.3	93.9	93.2	96.3	95.3	96.2	93.2	96.3	95.1
CCI ปัจจุบัน	57.7	56.6	56.1	55.4	56.9	58.7	60.6	61.6	60.5	60.6	59.3	60.0	59.7
CCI ชนาคค (6เดือน)	81.7	80.5	79.4	78.5	81.2	84.7	86.6	87.8	86.7	87.5	86.8	88.0	87.0

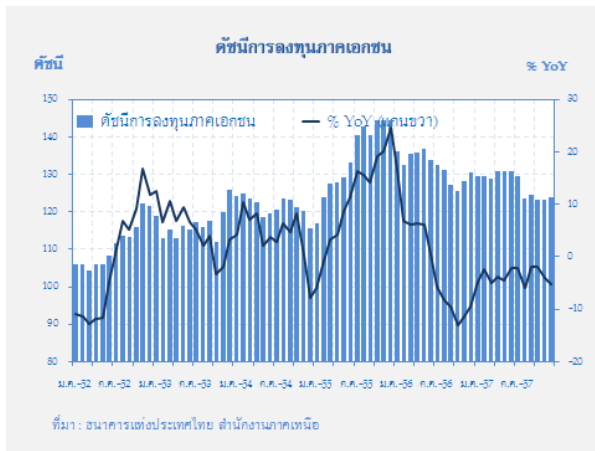
ที่มา : ศูนย์พยากรณ์เศรษฐกิจและธุรกิจ มหาวิทยาลัยหอการค้าไทย

เดือนมกราคม ปี 2558 ดัชนีการอุปโภคบริโภคภาคเอกชน ขยายตัวเป็นครั้งแรกในรอบ 15 เดือนที่ร้อยละ 0.9 จากระยะเดียวกันปีก่อน โดยส่วนสำคัญมาจากการจับจ่ายใช้สอยของนักท่องเที่ยวชาวไทยและต่างประเทศ รวมถึงปัจจัยสนับสนุนอื่น ๆ เช่น รายได้เกษตรกรและรายได้นอกภาคเกษตรที่ปรับตัวดีขึ้น และราคาน้ำมันอยู่ในระดับต่ำ เอื้อต่อกำลังซื้อของประชาชนขึ้นบ้าง สะท้อนจากยอดขายสินค้าจำเป็นต่อการอุปโภคบริโภคขยายตัวดี อย่างไรก็ตาม

ก็ตามการบริโภคสินค้าคงทนหมวดยานยนต์ยังซบเซา ทั้ง รถยนต์และรถจักรยานยนต์

นอกจากนี้ความเชื่อมั่นของผู้บริโภคภาคเหนือยังลดลง เนื่องจากผู้บริโภคมีความกังวลต่อความไม่แน่นอนของการฟื้นตัวของเศรษฐกิจ ราคาพืชผลการเกษตรอยู่ในระดับต่ำ และผลผลิตเกษตรลดลงจากภัยแล้ง

2.6 การลงทุนภาคเอกชน



มูลค่าโครงการที่ได้รับอนุมัติส่งเสริมการลงทุนจาก BOI ในเขตภาคเหนือ

หมวดผลิตภัณฑ์	2556		2557		ไตรมาส 3		ไตรมาส 4		ท.บ.	อ.ค.
	มูลค่า	โครงการ	มูลค่า	โครงการ	มูลค่า	โครงการ	มูลค่า	โครงการ		
เกษตรกรรมและสหกรณ์	5,148.0	9,271.5	4,344.6	803.4	1,923.9	7,846.2	2,644.0	4,302.0	799.9	9,762.9
บริการและพาณิชยกรรม	2,899.2	12,876.1	1,250.2	1,648.0	266.0	12,612.1	3,209.6	7,402.3	2,890.0	2,892.3
ผลิตภัณฑ์กระดาษและพลาสติก	68.2	40.0	68.2	0.0	40.0	0.0	0.0	0.0	0.0	0.0
ผลิตภัณฑ์โลหะ เครื่องจักรและอุปกรณ์	266.4	199.9	15.9	231.1	137.9	62.0	32.0	10.0	0.0	0.0
เหมืองแร่ เหมืองหิน และโลหะชั้นมูลฐาน	99.9	985.5	20.0	18.9	215.5	130.0	0.0	130.0	130.0	0.0
อิเล็กทรอนิกส์ และเครื่องใช้ไฟฟ้า	2,439.2	1,069.0	1,334.2	903.0	23.9	1,043.7	720.4	923.9	141.9	179.4
อุตสาหกรรมเบา	263.9	222.1	201.6	61.3	86.0	186.1	180.1	6.0	6.0	0.0
รวม (หน่วย : ล้านบาท)	11,187.1	24,043.3	7,454.9	9,882.9	2,643.4	21,400.1	9,006.1	12,994.0	9,917.8	6,884.2

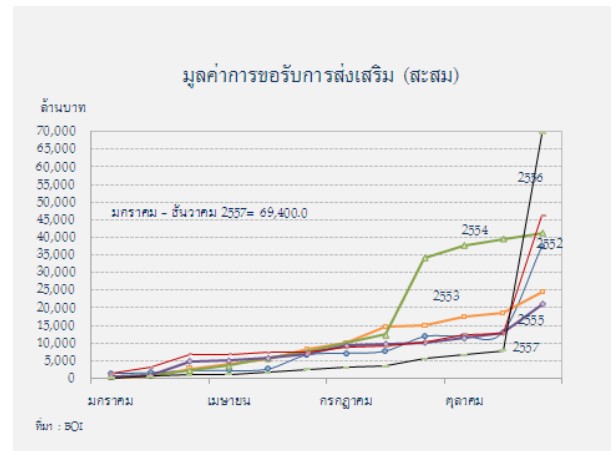
ที่มา : BOI

เดือนมกราคม 2558 ดัชนีการลงทุนภาคเอกชนลดลงจากระดับเดียวกันปีก่อนร้อยละ 10.9 ตามการลดลงของภาคก่อสร้างอิฐอิฐ อิฐอิฐ การลงทุนของภาครัฐยังไม่คืบหน้าเท่าที่ควร ทำให้ภาคธุรกิจรอดูท่าทีในการลงทุนใหม่

เรื่องที่สำคัญที่หตุตัว ได้แก่ พื้นที่รับอนุญาตก่อสร้างในเขตเทศบาล ปริมาณการจดทะเบียนรถยนต์เชิงพาณิชย์ ปริมาณการจำหน่ายวัสดุก่อสร้าง และค่าธรรมเนียมที่ดิน ลดลงจากระดับเดียวกันปีก่อนร้อยละ 24.8, 15.4, 9.0 และ 8.6 ตามลำดับ

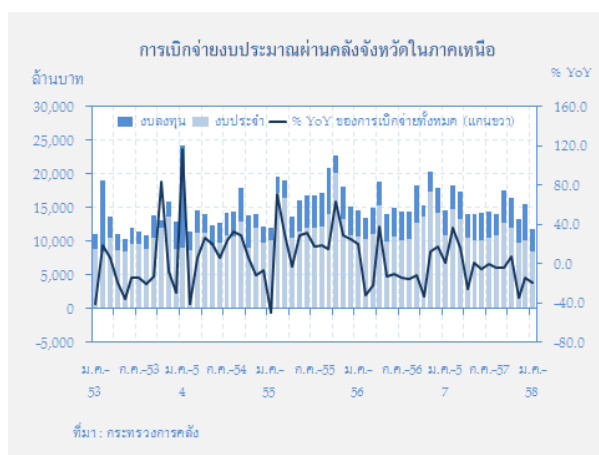
อย่างไรก็ดี มูลค่านำเข้าเครื่องจักรผ่านด่านศุลกากรภาคเหนือ เพิ่มขึ้นร้อยละ 47.3 และความ

สนใจต่อการลงทุนในระยะต่อไปยังมีอยู่ สะท้อนจากมูลค่าเงินลงทุนที่ได้รับอนุมัติส่งเสริมจาก BOI รวม 47.6 ล้านบาท ส่วนใหญ่เป็นการลงทุนหมวดผลิตภัณฑ์โลหะ



2.7 การเบิกจ่ายงบประมาณผ่านคลังจังหวัดในภาคเหนือ

	2556	2557	2557					2558
			ครึ่งปีแรก	ครึ่งปีหลัง	ไตรมาส 3	ไตรมาส 4	ธ.ค.	ม.ค.
รายจ่ายประจำ (พันล้านบาท)	147.0	136.0	69.9	66.1	34.2	31.9	10.1	8.6
% YoY	-8.5	-7.4	2.6	-16.1	2.3	-29.7	-29.7	-22.1
รายจ่ายลงทุน (พันล้านบาท)	44.9	48.2	23.0	25.2	11.8	13.4	5.5	3.2
% YoY	-5.4	7.2	1.1	13.5	-15.2	61.9	49.4	-11.5
การเบิกจ่ายทั้งสิ้น (พันล้านบาท)	191.9	184.2	92.9	91.3	46.0	45.3	15.6	11.8
% YoY	-7.8	-4.0	2.2	-9.6	-2.8	-15.6	-13.5	-19.5



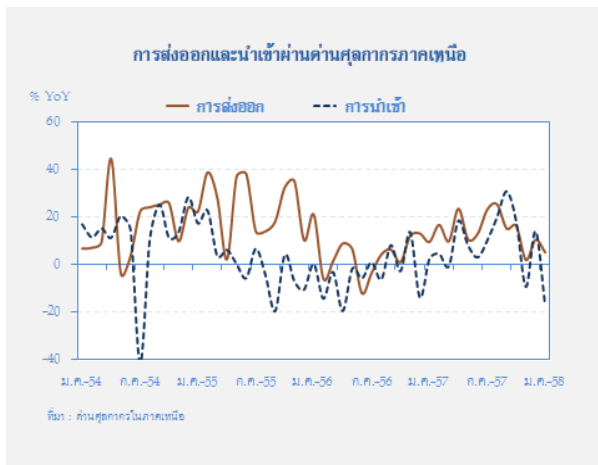
เดือนมกราคม 2558 การเบิกจ่ายงบประมาณผ่านคลังจังหวัดในภาคเหนือ มีมูลค่า 11,780.2 ล้านบาท ลดลงจากระยะเดียวกันปีก่อนร้อยละ 19.5 ทั้งการเบิกจ่ายงบประจำและลงทุนที่ลดลงจากระยะเดียวกันปีก่อนร้อยละ 22.1 และ 11.5 ตามลำดับ ส่วนหนึ่งเป็นผลจากการโอนเงินอุดหนุนทั้งที่เป็นรายจ่ายประจำและลงทุนให้กับท้องถิ่นและสถาบันการศึกษาจำนวนมากในปีก่อน ประกอบกับการจ่ายเงินเดือนให้กับข้าราชการโดยไม่ผ่านระบบงานของคลังจังหวัด อีกทั้งค่าใช้จ่ายดำเนินงานก็เบิกจ่ายได้น้อย ทั้ง

ค่าตอบแทนและค่าใช้สอย อย่างไรก็ตาม การเบิกจ่ายจากหมวดที่ดินและสิ่งปลูกสร้างเพิ่มขึ้นร้อยละ 22.5 ส่วนใหญ่เป็นการปรับปรุงและก่อสร้างของกรมชลประทาน กรมทางหลวง กรมทางหลวงชนบท และกรมทรัพยากรน้ำ

ทั้งนี้ หน่วยงานที่เบิกจ่ายงบประมาณระดับสูงในเดือนนี้ ได้แก่ สำนักงานคณะกรรมการการศึกษาขั้นพื้นฐาน งบกลาง กองทัพบก กรมทางหลวงชนบท กรมทางหลวงและกรมชลประทาน โดยเบิกจ่ายมากในจังหวัดเชียงใหม่ พิชณุโลก เชียงราย และนครสวรรค์ โดยมีสัดส่วนรวมกันร้อยละ 46.1 ของการเบิกจ่ายในเดือนนี้

สำหรับอัตราการเบิกจ่ายงบประมาณปีปัจจุบันในภาคเหนืออยู่ที่ร้อยละ 47.4 ต่ำกว่าร้อยละ 61.3 ในระยะเดียวกันปีก่อน อย่างไรก็ตาม รายจ่ายลงทุนเบิกจ่ายอยู่ที่ร้อยละ 18.9 สูงกว่าร้อยละ 16.2 ในระยะเดียวกันปีก่อน

2.8 การค้าต่างประเทศ



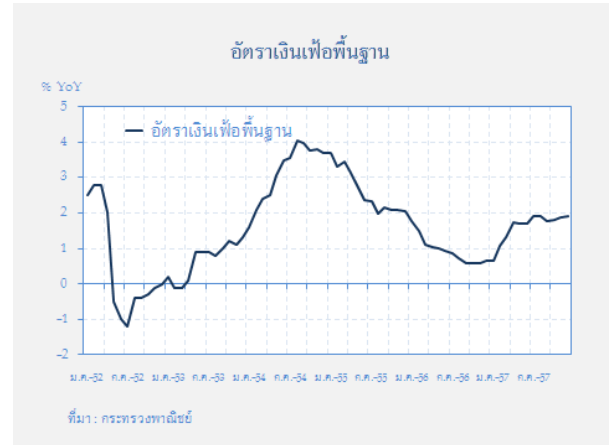
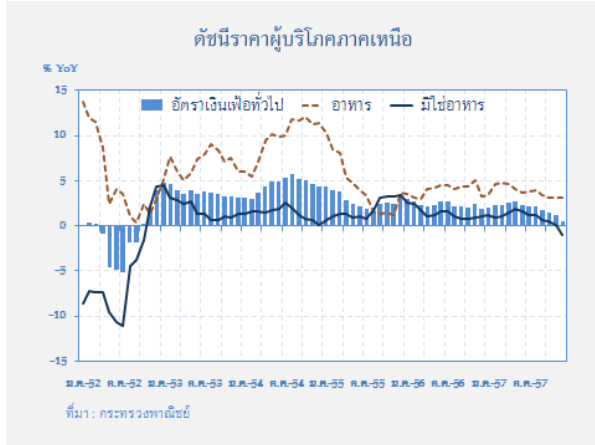
เดือนมกราคม ปี 2558 การส่งออกผ่านด่านศุลกากรในภาคเหนือมีมูลค่า 443.1 ล้านดอลลาร์ ทรอ. ลดลงจากเดือนก่อนร้อยละ 7.2 ตามการส่งออกน้ำมันเชื้อเพลิงผ่านด่านชายแดนซึ่งปรับลดลงจากราคาเป็นสำคัญ อย่างไรก็ตามเมื่อเทียบกับระยะเดียวกันปีก่อนขยายตัวร้อยละ 5.3 เป็นผลจากการส่งออก

สินค้าอุปโภคบริโภคผ่านด่านชายแดนไปเมียนมา และลาว สินค้าส่งออกสำคัญได้แก่ เครื่องดื่ม โทรศัพท์มือถือพร้อมอุปกรณ์ น้ำมันเชื้อเพลิง และเนื้อสัตว์แช่แข็ง ประกอบกับการส่งออกชิ้นส่วนอุปกรณ์อิเล็กทรอนิกส์ ไปตลาดสิงคโปร์ ฮองกงเยอรมนี และสหรัฐอเมริกาเพิ่มขึ้น ส่วนการส่งออกไปญี่ปุ่น จีน และกลุ่มประเทศยุโรป ชะลอตัวต่อเนื่องตามภาวะการแข่งขันเรื่องราคาในชิ้นส่วนอุปกรณ์อิเล็กทรอนิกส์และส่วนประกอบใน Smart phone และ Tablet

การนำเข้า มีมูลค่า 120.8 ล้านดอลลาร์ ทรอ. ลดลงจากเดือนก่อนและระยะเดียวกันปีก่อนร้อยละ 11.5 และ 17.3 ตามการนำเข้าวัตถุดิบและสินค้าชั้นกลางที่ใช้ในการผลิตเพื่ออุตสาหกรรมส่งออกซึ่งมีการนำเข้ามาแล้วในช่วงก่อนหน้า

ด้านเสถียรภาพ

2.9 ระดับราคา



เดือนมกราคม ปี 2558 อัตรารวมเพื่อทั่วไป ลดลงจากระยะเดียวกันปีก่อนร้อยละ 0.6 เป็นการลดลงครั้งแรกในรอบ 5 ปี ตามการปรับลดราคาขายปลีกน้ำมันในประเทศและการลดค่าไฟฟ้าผันแปร (Ft) เป็นสำคัญ โดยหมวดอาหารและเครื่องดื่มเพิ่มขึ้นร้อยละ 2.7 ชะลอลงจากร้อยละ 3.1 ในเดือนก่อน จากราคาอาหารสดซึ่งลดลงตามมาตรการดูแลราคาสินค้าของภาครัฐ แต่ราคาอาหารสำเร็จรูปทั้งที่บริโภคใน

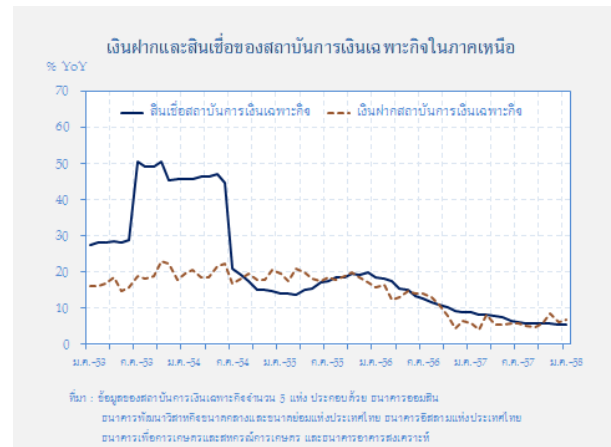
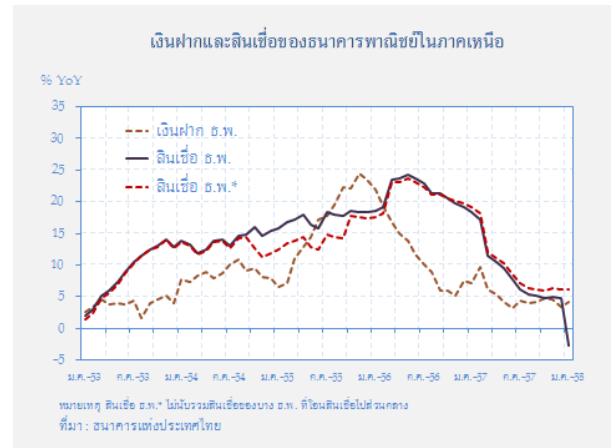
และนอกบ้าน ยังขยายตัวในระดับสูง หมวดอื่น ๆ ที่ไม่ใช่อาหารและเครื่องดื่มลดลงร้อยละ 2.5 จากการปรับลดราคาขายปลีกน้ำมันเชื้อเพลิงตลอดเดือนมกราคม ซึ่งส่งผลให้ค่าโดยสารรถประจำทางปรับอากาศปรับลดลงตามไปด้วย และค่าไฟฟ้าผันแปร (Ft) ปรับลดลง 10.04 สตางค์ต่อหน่วย ส่วนเงินเพื่อพื้นฐานอยู่ที่ร้อยละ 1.92 เติบโตขึ้นเล็กน้อย ตามราคาค่าเช่าที่พักอาศัย ค่าตรวจรักษาและบริการส่วนบุคคล

2.10 การเงิน

ณ สิ้นเดือนมกราคม 2558 **เงินฝากของธนาคารพาณิชย์** มียอดคงค้าง 612,795 ล้านบาท เพิ่มขึ้นจากเดือนก่อนเกือบหนึ่งหมื่นล้านบาทและระยะเดียวกันปีก่อนร้อยละ 4.2 จากเงินฝากของส่วนราชการ อีกทั้งยังเป็นผลจากการออกผลิตภัณฑ์เงินฝากที่ให้ผลตอบแทนสูงใจ ด้าน**เงินให้สินเชื่อ** มียอดคงค้าง 552,950 ล้านบาท ลดลงจากระยะเดียวกันปีก่อนร้อยละ 2.7 เนื่องจากมีการโอนสินเชื่อเข้าซื้อรถยนต์ไปไว้ส่วนกลางของธนาคารพาณิชย์บางแห่ง แต่หากไม่นับรวมสินเชื่อของธนาคารพาณิชย์ดังกล่าว **เงินให้สินเชื่อขยายตัวร้อยละ 6.1** จากความต้องการสินเชื่อเพื่อหมุนเวียนของธุรกิจค้าปลีกค้าส่งอุตสาหกรรมการผลิตและขนส่ง และความต้องการสินเชื่อเพื่อที่อยู่อาศัย

เงินฝากและเงินให้สินเชื่อของสถาบันการเงินเฉพาะกิจ มียอดคงค้าง 392,603 ล้านบาท และ 614,517 ล้านบาท ขยายตัวร้อยละ 7.0 และ 5.6 ตามลำดับ แต่ยอดคงค้างทั้งเงินฝากและเงินให้สินเชื่อลดลงจากเดือนก่อนเล็กน้อย จากการถอนเงินฝากที่

ครบกำหนด ส่วนสินเชื่อเป็นการชำระหนี้คืนของสินเชื่อเพื่อธุรกิจและนโยบายภาครัฐ

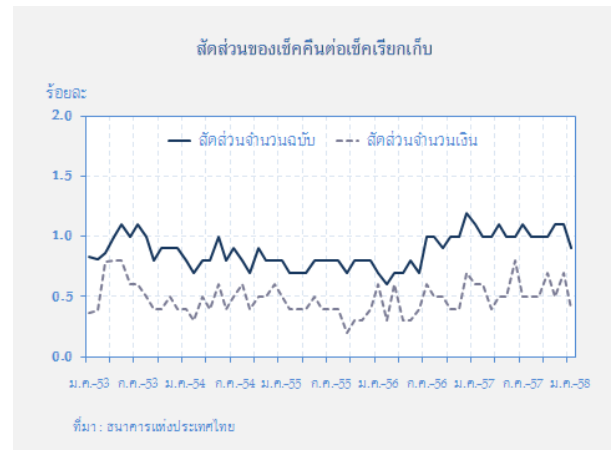


2.11 สำนักหักบัญชี

	2556	2557	2557					2558	
			ครึ่งปีแรก	ครึ่งปีหลัง	ไตรมาส 3	ไตรมาส 4	ธ.ค.	ม.ค.	
ปริมาณเช็คเรียกเก็บ (พันฉบับ)	2,655.3	2,406.4	1,203.6	1,202.8	618.9	583.9	204.5	192.7	
มูลค่าเช็คเรียกเก็บ (พันล้านบาท)	649.3	645.5	323.5	322.1	153.6	168.5	58.8	54.5	
ปริมาณเช็คคืน* / เช็คเรียกเก็บ (ร้อยละ)	0.8	1.0	1.0	1.0	1.0	1.0	1.1	0.9	
มูลค่าเช็คคืน* / เช็คเรียกเก็บ (ร้อยละ)	0.5	0.6	0.6	0.5	0.5	0.6	0.7	0.4	

* เช็คคืนเฉพาะด้วยเหตุผลไม่มีเงิน

เดือนมกราคม 2558 การใช้เช็คผ่านสำนักหักบัญชี ทั้ง 18 แห่งในภาคเหนือ มีปริมาณเช็คเรียกเก็บจำนวน 192,663 ฉบับ มูลค่า 54,510.8 ล้านบาท โดยปริมาณเช็คเรียกเก็บลดลงร้อยละ 10.0 จากระยะเดียวกันปีก่อน ขณะที่ปริมาณเช็คคืนลดลงร้อยละ 25.8 เนื่องจากปัญหาการขาดสภาพคล่องของผู้ประกอบการผ่อนคลายนลง สะท้อนจากอัตราส่วนปริมาณเช็คคืนต่อเช็คเรียกเก็บ ปรับลดลงจากเดือนก่อนเหลือร้อยละ 0.9



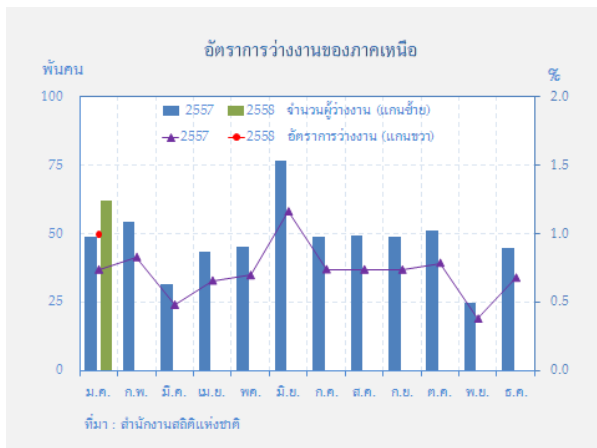
ภาวะแรงงาน

2.12 การจ้างงานในภาคเหนือ

รายการ	2556	2557 ^P	2557					
			ครึ่งปีแรก	ครึ่งปีหลัง ^P	ไตรมาส 3	ไตรมาส 4	ธ.ค.	ม.ค.
จำนวนผู้ว่างงาน (พันคน)	41	47	50	44	49	39	45	62
อัตราการว่างงาน (ร้อยละ)	0.6	0.7	0.8	0.7	0.7	0.6	0.7	1.0

ที่มา: สำนักงานสถิติแห่งชาติ

ในเดือนมกราคม 2558 การจ้างงานโดยรวมของภาคเหนือลดลงทั้งในภาคเกษตรกรรม และนอกภาคเกษตรกรรม ด้านอัตราการว่างงานเพิ่มขึ้น แต่ยังคงอยู่ในระดับต่ำ



การจ้างงาน ผู้มีงานทำมีจำนวน 6.2 ล้านคน ลดลงจากระยะเดียวกันปีก่อนร้อยละ 5.2 ตามการจ้างงานภาคเกษตรที่ลดลงร้อยละ 10.8 เนื่องจากภาวะภัยแล้ง ทำให้เกษตรกรลดพื้นที่เพาะปลูกลงบางส่วน ประกอบกับราคาสินค้าเกษตรมีแนวโน้มลดลง เกษตรกรจึงควบคุมต้นทุนการผลิตโดยลดการจ้างแรงงานลง สำหรับการจ้างงานนอกภาคเกษตรลดลงเล็กน้อยร้อยละ 0.7 ส่วนใหญ่เป็นการลดลงในการก่อสร้าง ซึ่งลดลงจากระยะเดียวกันปีก่อน ร้อยละ 15.0 ตามการลดลงของตลาดอสังหาริมทรัพย์ ส่วนการจ้างงานในภาคบริการ ภาคการค้า และการผลิต


ลดลงเล็กน้อยร้อยละ 3.4, 2.8 และ 0.5 ตามลำดับ อย่างไรก็ตาม การจ้างงานในสาขาอื่นๆ ยังเพิ่มขึ้นจากระยะเดียวกันปีก่อนร้อยละ 9.1

อัตราการว่างงาน เพิ่มขึ้นจากระยะเดียวกันปีก่อนร้อยละ 1.0 มีผู้ว่างงานจำนวน 61,990 คน ส่วนใหญ่เพิ่มขึ้นในกลุ่มการศึกษาระดับปริญญาตรีมัธยมศึกษาตอนปลายและต่ำกว่าระดับประถมศึกษา โดยในจำนวนผู้ว่างงานทั้งหมดร้อยละ 63.5 เป็นผู้เคยทำงานมาก่อน ส่วนใหญ่เคยทำงานในภาคเกษตร และภาคการค้า เป็นสำคัญ

จำนวนผู้ประกันตนในระบบประกันสังคม **เดือนมกราคม 2558** ตามมาตรา 33 (ภาคบังคับ) และ 39 (ภาคสมัครใจ) มีจำนวน 846,094 ราย เพิ่มขึ้นจากระยะเดียวกันปีก่อนร้อยละ 1.8 จำแนกเป็นผู้ประกันตนตามมาตรา 33 จำนวน 680,647 ราย เพิ่มขึ้นร้อยละ 1.4 และมาตรา 39 จำนวน 165,447 ราย เพิ่มขึ้นร้อยละ 3.3

จำนวนผู้ประกันตนที่ขอรับประโยชน์ทดแทนกรณีว่างงาน ณ สิ้นเดือนมกราคม 2558 ผู้ออกจากงานกรณีถูกเลิกจ้างมีจำนวน 1,370 คน ลดลงจากเดือนก่อนและระยะเดียวกันปีก่อนร้อยละ 9.4 และ 55.3 ตามลำดับ

ส่วนที่ 3 ตารางเครื่องชี้วัดเศรษฐกิจที่สำคัญ

	2557						2558
	ส.ค.	ก.ย.	ต.ค.	พ.ย.	ธ.ค.	ม.ค.	
 ธนาคารแห่งประเทศไทย ธนาคารแห่งประเทศไทย (The Internet ที่ http://www.bot.or.th) 2557							
ภาคเศรษฐกิจจริง (% การเปลี่ยนแปลงจากระยะเดียวกันปีก่อน นอกจากจะระบุเป็นอย่างอื่น)							
ดัชนีรายได้เกษตรกร	-2.6 ^R	-10.9 ^R	-7.6 ^R	-10.8 ^R	-4.8 ^R	3.4 ^P	
ดัชนีผลผลิตสินค้าเกษตร	6.2 ^R	-4.2 ^R	-3.2 ^R	-7.4 ^R	-1.6 ^R	4.4 ^P	
ดัชนีราคาสินค้าเกษตร	-8.3 ^R	-6.9 ^R	-4.6 ^R	-3.7 ^R	-3.2 ^R	-0.9 ^P	
ราคาสินค้าเกษตรสำคัญ							
ข้าวเปลือกเจ้า 14-15 %	-11.0	-6.2	-4.1	-2.8	-2.3	1.1	
อ้อยโรงงาน	N.A.	N.A.	N.A.	N.A.	-2.1	-2.4	
มันสำปะหลัง	N.A.	12.3	17.7	9.7	16.7	8.1	
สุกรเกิน 100 กิโลกรัม	11.4	10.3	6.8	-0.4	1.6	-8.0	
ไก่รุ่นพันธุ์เนื้อ	-1.1	-0.2	-2.2	-3.8	-7.1	-8.4	
ไข่ไก่สดคละ	1.1	-2.6	-11.0	-5.0	-13.5	-9.1	
ดัชนีผลผลิตอุตสาหกรรมที่ปรับฤดูกาล (ระดับ)	101.3	108.3	107.6	98.9	99.7	112.6 ^P	
ดัชนีผลผลิตอุตสาหกรรมที่ไม่ปรับฤดูกาล (ระดับ)	87.1	87.5	99.3	124.0	121.0	122.1 ^P	
ดัชนีผลผลิตอุตสาหกรรมที่ไม่ปรับฤดูกาล	3.7	12.7	1.9	-7.3	-2.3	8.9 ^P	
ภาคบริการ							
- จำนวนผู้โดยสารผ่านท่าอากาศยาน	28.3	19.8	33.1	26.9	28.8	26.0	
- ภาษีมูลค่าเพิ่มประเภทโรงแรมและภัตตาคาร *(สะท้อนภาวะเดือนก่อนหน้า)	11.2	3.6	1.1	4.8	0.8 ^R	9.9 ^P	
- อัตราการเข้าพัก (ร้อยละ)	49.8	45.2	54.1	62.7	70.4 ^R	68.8 ^P	
- ราคาห้องพักเฉลี่ย (บาท)	1,381.9	1,208.0	1,309.1	1,601.6	1,885.4 ^R	1,861.8 ^P	
ภาคการค้า							
- ดัชนีคำสั่ง	1.6 ^R	-4.2 ^R	4.5 ^R	7.0 ^R	4.0 ^R	19.5 ^P	
- ดัชนีคำสั่งปลีก	-10.1 ^R	-13.5 ^R	-9.2 ^R	-6.4 ^R	-8.4 ^R	1.4 ^P	
ดัชนีการอุปโภคบริโภค							
- ยอดขายหมวดคำสั่งปลีกและหมวดอื่น ๆ ที่เกี่ยวข้องกับบริการบริโภค (Real term)	-7.2 ^R	-11.2 ^R	-5.9 ^R	-2.8 ^R	-5.9 ^R	4.6 ^P	
- ปริมาณรถยนต์จดทะเบียน	-36.9	-32.9	-39.7	-33.8	-19.1	-20.0	
- ปริมาณรถจักรยานยนต์จดทะเบียน	-15.2	-1.1	-7.4	-7.3	4.2	-5.0	
ดัชนีการลงทุนภาคเอกชน	-5.9	-2.0	-1.9	-4.1	-6.9 ^R	-10.9 ^P	
- พื้นที่รับอนุญาตก่อสร้างในเขตเทศบาล	-26.2	-28.4	-36.7	21.8	29.9	-24.8	
- ค่าธรรมเนียมขายและขายฝากที่ดิน	-22.4	-11.1	4.0	-16.1	36.1	-8.6	
การเบิกจ่ายงบประมาณผ่านคลังจังหวัด							
- รายจ่ายประจำ	5.3	-0.7	-11.9	-43.6	-29.7	-22.1	
- รายจ่ายลงทุน	-26.2	-11.8	173.8	16.0	49.4	-11.5	
ดัชนีราคาผู้บริโภคทั่วไป	2.18	1.71	1.49	1.19	0.47	-0.57	
- อาหารและเครื่องดื่ม	3.89	3.43	3.14	3.09	3.09	2.65	
- มีโชอาหารและเครื่องดื่ม	1.18	0.71	0.52	0.07	-1.05	-2.45	
ดัชนีราคาผู้บริโภคพื้นฐาน (ไม่รวมราคาอาหารสดและพลังงาน)	1.92	1.78	1.79	1.89	1.92	1.96	
ภาคต่างประเทศ (ด้านดอลลาร์ สรอ. นอกจากจะระบุเป็นอย่างอื่น)							
สินค้าออกผ่านด่านศุลกากร	466.3 ^R	456.7 ^R	481.9 ^R	449.2 ^R	477.4 ^R	443.1	
(Δ %)	25.5	15.3	16.5	2.1	10.6	5.3	
สินค้าเข้าผ่านด่านศุลกากร	160.6 ^R	180.1 ^R	162.6 ^R	146.3 ^R	136.5 ^R	120.8	
(Δ %)	19.9	30.8	18.1	-9.3	13.7	-17.3	
ภาคการเงิน (พันล้านบาท นอกจากจะระบุเป็นอย่างอื่น)							
เงินฝากของธนาคารพาณิชย์	583.9	584.3	590.0	598.5	603.3	612.8	
(Δ %)	4.0	4.1	4.7	4.6	3.4	4.2	
เงินให้สินเชื่อของธนาคารพาณิชย์	573.3	579.4	583.7	591.0	595.6	553.0	
(Δ %)	5.4	5.2	4.8	5.0	4.8	-2.7 [*]	

P = ข้อมูลเบื้องต้น R = มีการปรับปรุงข้อมูล N.A. = ยังไม่มีข้อมูล
 * ขยายตัวร้อยละ 6.1 กรณีไม่มีรวม ธพ. ที่โอนสินเชื่อไปส่วนกลาง

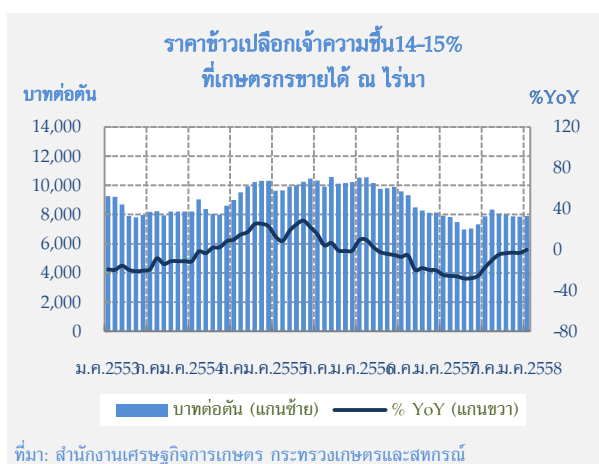
ส่วนที่ 4 รายงานพิเศษ

สินค้าเกษตรสำคัญ : ข้าว

เดือนมกราคม 2558 ราคาข้าวเปลือกภายในประเทศปรับตัวดีขึ้นจากเดือนก่อน ตามความต้องการข้าวไทยในตลาดต่างประเทศ โดยเฉพาะข้าวหอมมะลิ ทางด้านแนวโน้มราคาในประเทศคาดว่าจะอยู่ในระดับใกล้เคียงกับปีก่อน แม้แนวโน้มผลผลิตข้าวนาปรังฤดูการผลิต 2557/58 จะลดลง แต่การทยอยระบายข้าวในสต็อกของทางการจะเป็นแรงกดดันสำคัญต่อราคาข้าวไทย

1. ภาวะราคาข้าว

1.1 เดือนมกราคม 2558



ราคาข้าวเปลือกภายในประเทศ ลดลงจากระยะเดียวกันปีก่อน แต่ปรับตัวดีขึ้นจากเดือนก่อน โดยเฉพาะข้าวเปลือกเจ้าและข้าวเปลือกหอมมะลิ ตามความต้องการนำเข้าข้าวไทยจากต่างประเทศ โดยราคาข้าวเปลือกเจ้าความชื้น 15% เฉลี่ยตันละ 7,895 บาท ใกล้เคียงกับเดือนก่อนที่เฉลี่ยตันละ 7,862 บาท ขณะที่ข้าวเปลือกเจ้าหอมมะลิเพิ่มขึ้นร้อยละ 7.9 จากเดือนก่อน เฉลี่ยตันละ 12,565 บาท ตามความต้องการที่เพิ่มขึ้นในตลาดโลก อย่างไรก็ตาม ราคา

ข้าวเปลือกเหนียวลดลงจาก 9,941 บาท ในเดือนก่อน เหลือเฉลี่ยตันละ 9,700 บาท

1.2 แนวโน้มราคาข้าว

ราคาข้าวเปลือกในประเทศทั้งปี 2558 รายงาน EIU เดือนมกราคม 2558 คาดว่าราคาข้าวเปลือกภายในประเทศจะอยู่ในระดับใกล้เคียงกับปีที่ผ่านมา ตามปริมาณการค้าข้าวโลกที่อยู่ในระดับใกล้เคียงกัน สำหรับผลผลิตภายในประเทศคาดว่าจะลดลงตามปริมาณผลผลิตข้าวนาปรังปีการผลิต 2557/58 จากการรณรงค์ให้เกษตรกรลดการปลูกข้าว เนื่องจากน้ำในเขื่อนอยู่ในระดับต่ำ อย่างไรก็ตาม คาดว่าทางการจะทยอยระบายข้าวในสต็อกที่มีอยู่มาก ซึ่งถือเป็นแรงกดดันสำคัญต่อราคาข้าวไทย

2. ปัจจัยกำหนดราคา

2.1 ปัจจัยเชิงโครงสร้าง

เดือนธันวาคม 2557 ประเทศไทยมีปริมาณส่งออกข้าวสูงสุดเป็นประวัติการณ์ที่ 1.5 ล้านตัน ส่งผลให้ยอดรวมส่งออกข้าวทั้งปี 2557 จำนวน 10.9 ล้านตัน มากกว่าที่ทางการคาดการณ์ เพิ่มขึ้นจากปีก่อนกว่าร้อยละ 66.0 ผลจากการเร่งส่งมอบข้าวของรัฐบาลไทยให้กับรัฐบาลประเทศจีน ฟิลิปปินส์ และอินโดนีเซีย (G to G) ที่เสร็จสิ้นปลายปีก่อน รวมทั้งความต้องการนำเข้าข้าวไทยของภาคเอกชนในต่างประเทศที่เพิ่มขึ้น จากราคาส่งออกข้าวไทยอยู่ในระดับที่แข่งขันได้ และในเดือนมกราคม 2558 กระทรวงพาณิชย์คาดว่าไทยจะส่งออกได้ประมาณ 0.77 ล้านตัน ทรงตัวจากระยะเดียวกันปีก่อน เนื่องจากการส่งมอบข้าว G to G เสร็จสิ้นลง

อย่างไรก็ดี การสั่งซื้อข้าวหอมมะลิของไทยในตลาดเอเชีย ข้าวขาวและข้าวเหนียวในตลาดแอฟริกา ยังคงมีอย่างต่อเนื่อง แม้ภาวะการแข่งขันด้านราคาจะมีเพิ่มขึ้น สะท้อนจากการปรับลดราคาส่งออกข้าวของประเทศคู่แข่งสำคัญทั้ง เวียดนาม อินเดีย และ ปากีสถาน

เดือนมกราคม 2558 กระทรวงเกษตรสหรัฐอเมริกา (USDA) คาดว่าความต้องการบริโภคข้าวของโลกในปี 2557/58 จะมีจำนวน 483.3 ล้านตัน เพิ่มขึ้นจากปีก่อน 2.8 ล้านตันจาก ขณะที่ผลผลิตของข้าวโลกจะลดลง 1.6 ล้านตัน เหลือ 475.5 ล้านตัน ส่งผลให้สต็อกข้าวโลกลดลงจากปีก่อน 7.8 ล้านตันเหลือ 99.0 ล้านตัน แต่คาดว่าจะไม่ส่งผลกระทบต่อการค้าข้าวโลก เนื่องจากประเทศผู้ส่งออกข้าวสำคัญได้แก่ ไทย และอินเดียมีสต็อกอยู่ในระดับสูง (ตารางที่ 3)

	2555/56	2556/57	2557/58	
			พ.ย.57	ธ.ค. 57
ผลผลิต	471.9	476.4	475.0	475.2
บริโภค	468.6	480.0	482.9	482.9
การค้า	39.4	41.7	41.6	41.6
สต็อกปลายปี	110.1	106.5	98.6	99.1

ที่มา: United States Department of Agriculture

สำนักงานเศรษฐกิจการเกษตร คาดว่าในเดือนมกราคม 2558 จะมีผลผลิตข้าวเปลือกฤดูนาปี ปีการผลิต 2557/58 ออกสู่ตลาดประมาณ 0.7 ล้านตัน ลดลงจากเดือนก่อนที่ผลิตได้ 2.2 ล้านตัน ตามฤดูกาลเก็บเกี่ยว โดยยังคงประมาณการผลผลิตข้าวเปลือกนาปีทั้งฤดูที่ 27.1 ล้านตันใกล้เคียงกับปีก่อน ส่วนผลผลิตข้าวเปลือกฤดูนาปรัง ปีการผลิต 2557/58 คาดว่าจะมีผลผลิต 6.7 ล้านตันลดลงจากฤดูการผลิตก่อนร้อยละ 31.2 ที่มีผลผลิต 9.7 ล้านตัน

2.2 ปัจจัยระยะสั้นและระยะปานกลาง

สินค้าคงคลัง รายงานของ USDA เดือนมกราคม 2558 คาดว่า สต็อกข้าวสารไทย มีจำนวน 12.4 ล้านตัน ลดลงจากระยะเดียวกันปีก่อน 0.4 ล้านตัน ตามการทยอยระบายข้าวในสต็อกของทางการและการส่งออกข้าวของไทยที่เพิ่มขึ้น คาดว่า ณ สิ้นปี 2558 สต็อกข้าวสารไทยจะลดลงเหลือ 11.3 ล้านตัน สำหรับสัดส่วนสต็อกข้าวสารโลกต่อความต้องการบริโภค ณ สิ้นเดือนธันวาคม 2557 และมกราคม 2558 คาดว่าจะอยู่ที่ระดับเดียวกันที่ร้อยละ 20.5

ส่วนที่ 5 ลำดับเหตุการณ์สำคัญทางเศรษฐกิจและการเงินที่เกี่ยวข้องกับภาคเหนือ

เรื่อง	สาระสำคัญ	วันที่ประกาศ
<p>ด้านการเกษตร</p> <p>ไทยยกเลิกภาษี-โควตา นำเข้าน้ำตาลทรายดิบให้ เกาหลี</p>	<p>นายสิริวุทธิ์ เสียมภักดี ประธานคณะกรรมการด้านประชาสัมพันธ์ 3 สมาคมโรงงานน้ำตาลทราย เปิดเผยว่า จากพันธกรณีภายใต้ข้อตกลงการค้าเสรีอาเซียน-เกาหลี ที่ลงนามร่วมกันเมื่อปี 2522 มีข้อผูกพันให้สินค้าน้ำตาลทรายดิบ ชาวและชาวบรูไน เป็นสินค้าอ่อนไหวสูง โดยไทยจะทยอยลดภาษีเฉพาะในโควตา (WTO) ที่มีปริมาณ 13,670 ตันต่อปี จากร้อยละ 65 เหลือร้อยละ 0 ภายในปี 2559 ซึ่งปัจจุบันไทยจัดเก็บภาษีอยู่ที่ร้อยละ 7.22 ขณะที่เกาหลียังจัดเก็บภาษีนำเข้าน้ำตาลทรายดิบจากไทยอัตราร้อยละ 3 สมาคมโรงงานน้ำตาลทราย จึงได้แจ้งต่อกรมเจรจาการค้าระหว่างประเทศ ขอให้เร่งดำเนินการยกเลิกภาษีและโควตานำเข้าน้ำตาลทรายดิบจากเกาหลี เพื่อขอรับสิทธิภาษีร้อยละ 0 จากเกาหลีตามหลักการผลตอบแทนภายใต้ข้อตกลงการค้าเสรีอาเซียน-เกาหลี</p>	<p>19 ม.ค. 58</p> <p>ประธานคณะกรรมการด้านประชาสัมพันธ์ 3 สมาคมโรงงานน้ำตาลทราย</p>
<p>ภาคเกษตรจะได้รับผลเพียงร้อยละ 8.6 จากโครงการเมกะโปรเจกต์ 3 ล้านล้านบาท</p>	<p>จากที่ พล.อ.ประยุทธ์ จันทร์โอชา นายกรัฐมนตรี พร้อมคณะรัฐมนตรี ได้แถลงนโยบายต่อสภานิติบัญญัติแห่งชาติ (สนช.) เมื่อวันที่ 12 มกราคมที่ผ่านมา ซึ่งได้กำหนดนโยบายด้านเศรษฐกิจสำคัญของรัฐบาลทั้งสิ้น 17 ด้าน รวม 3 ระยะ สำนักงานเศรษฐกิจการเกษตร (สศก.) ได้ทำการวิเคราะห์ผลกระทบต่อระบบเศรษฐกิจโดยรวมจากเมกะโปรเจกต์มูลค่ากว่า 3 ล้านล้านบาท พบว่านอกภาคเกษตรได้รับผลร้อยละ 91.4 และภาคเกษตรจะได้รับผลเพียงร้อยละ 8.6 รายได้ต่อหัวของนอกภาคเกษตรจะได้รับคนละประมาณ 70,000 บาท หรือประมาณ 7 เท่าของรายได้ภาคเกษตร</p>	<p>22 ม.ค. 58</p> <p>สำนักงานเศรษฐกิจการเกษตร</p>

เรื่อง	สาระสำคัญ	วันที่ประกาศ
<p>คณะกรรมการชุมนุมสหกรณ์ผู้ปลูกหอมหัวใหญ่ยื่นหนังสือขอให้ภาครัฐเข้มงวดการลักลอบการนำเข้าหอมหัวใหญ่จากต่างประเทศ</p>	<p>คณะกรรมการชุมนุมสหกรณ์ผู้ปลูกหอมหัวใหญ่แห่งประเทศไทย จำกัด ได้เดินทางไปสำนักงานเศรษฐกิจการเกษตร พร้อมกับได้ทำหนังสือถึงอธิบดีกรมศุลกากร เพื่อขอความอนุเคราะห์ให้มีมาตรการเข้มงวดการลักลอบการนำเข้าหอมหัวใหญ่จากต่างประเทศ และทำการประเมินราคานำเข้าเพื่อเสียภาษีนำเข้าหอมหัวใหญ่จากต่างประเทศให้มีความถูกต้องมากยิ่งขึ้น ซึ่งจากการตรวจสอบสถิติการออกหนังสือรับรองฯ ของกรมการค้าต่างประเทศ กรณีนอกโควต้า WTO สำหรับการนำเข้าหอมหัวใหญ่ (สด/แช่เย็น) ปี 2557 พบว่า มีผู้ประกอบการขอหนังสือรับรองฯ 71 ราย จำนวน 93,069 ตัน ซึ่งเป็นจำนวนค่อนข้างสูงมาก และที่สำคัญบริษัทดังกล่าวไม่เคยค้าหอมหัวใหญ่ในประเทศเลย แต่กลับนำเข้าหอมหัวใหญ่เพื่อค้า ซึ่งได้ส่งผลกระทบต่อเกษตรกรผู้ปลูกหอมหัวใหญ่ในประเทศไทย อีกทั้งในปี 2558 ยังไม่มีการขอหนังสือรับรองฯ ของกรมการค้าต่างประเทศอีกด้วย</p>	<p>22 ม.ค. 58 คณะกรรมการชุมนุมสหกรณ์ผู้ปลูกหอมหัวใหญ่แห่งประเทศไทย</p>