



ธนาคารแห่งประเทศไทย

รายงานเศรษฐกิจและการเงินภาคเหนือ

เดือนกุมภาพันธ์ ปี 2558

ส่วนเศรษฐกิจภาค
สำนักงานภาคเหนือ
โทร. 0 5393 1164

หมายเหตุ รายงานฉบับนี้เผยแพร่ที่

<http://www.bot.or.th/Thai/EconomicConditions/Thai/North/EconConditions/NREconReport/Pages/NREconReport.aspx>

สารบัญ

ส่วนที่ 1 บทสรุป	1
ส่วนที่ 2 ภาวะเศรษฐกิจภาคเหนือ	
ด้านอุปทาน	
2.1 ภาคเกษตรกรรม	2
2.2 ภาคอุตสาหกรรม	3
2.3 ภาคการท่องเที่ยว	4
2.4 ภาคการค้า	5
ด้านอุปสงค์	
2.5 การอุปโภคบริโภคภาคเอกชน	6
2.6 การลงทุนภาคเอกชน	6
2.7 การเบิกจ่ายงบประมาณผ่านคลังจังหวัดในภาคเหนือ	8
2.8 การค้าต่างประเทศ	9
เสถียรภาพ	
2.9 ระดับราคา	9
ภาวะการเงิน	
2.10 การเงิน	10
2.11 สำนักหักบัญชี	11
ภาวะแรงงาน	
2.12 การจ้างงาน	12
ส่วนที่ 3 ตารางเครื่องชี้วัดเศรษฐกิจที่สำคัญ	13
ส่วนที่ 4 รายงานพิเศษ สินค้าเกษตรสำคัญ : ข้าว เดือนกุมภาพันธ์ 2558	14
ส่วนที่ 5 ลำดับเหตุการณ์สำคัญทางเศรษฐกิจและการเงินที่เกี่ยวข้องกับภาคเหนือ	16

รายงานเศรษฐกิจและการเงินภาคเหนือ
เดือนกุมภาพันธ์ ปี 2558

ส่วนที่ 1 สรุปภาวะเศรษฐกิจภาคเหนือ

ภาวะเศรษฐกิจการเงินภาคเหนือเดือนกุมภาพันธ์ 2558 ชะลอลงกว่าที่คาด ตามการหดตัวของการบริโภคและการลงทุนภาคเอกชนที่ยังไม่ฟื้นตัว รายได้เกษตรกรและความเชื่อมั่นของผู้บริโภคยังเปราะบาง ผู้ประกอบการที่จะลงทุนใหม่ยังรอความชัดเจนของการฟื้นตัวและมาตรการกระตุ้นเศรษฐกิจ การส่งออกชะลอตามอุปสงค์จากต่างประเทศ รวมถึงผลผลิตทั้งสินค้าอุตสาหกรรมและสินค้าเกษตรลดลง จากผลกระทบภาวะภัยแล้ง อย่างไรก็ดี ภาคการท่องเที่ยวที่ยังขยายตัวดีและภาครัฐมีการเบิกจ่ายงบลงทุนอยู่ในเกณฑ์ดี ยังเป็นแรงขับเคลื่อนสำคัญให้เศรษฐกิจของภาคเหนือ สำหรับเสถียรภาพเศรษฐกิจในภาคเหนือโดยรวมยังอยู่ในเกณฑ์ดี พิจารณาจากอัตราเงินเฟ้อและอัตราการว่างงานปรับลดลง ด้านเงินฝากของธนาคารพาณิชย์เดือนมกราคมขยายตัวเพิ่มขึ้น ส่วนเงินให้สินเชื่อขยายตัวใกล้เคียงกับเดือนก่อน

% YoY	2557	2557				2558	
		ครึ่งปีแรก	ครึ่งปีหลัง	ไตรมาส 3	ไตรมาส 4	ม.ค.	ก.พ.
ดัชนีการอุปโภคบริโภคภาคเอกชน	-4.3 ^R	-5.6	-3.0 ^R	-3.8	-2.2 ^R	0.7 ^R	-0.3 ^P
ดัชนีการลงทุนภาคเอกชน	-2.9 ^P	-3.6 ^R	-2.1 ^P	-0.5 ^R	-3.8 ^P	-10.9	-9.0 ^P
การใช้จ่ายของภาครัฐ	-4.0	2.2	-9.6	-2.8	-15.6	-19.5	-23.4
มูลค่าการส่งออกสินค้า	13.7	13.5	15.0	21.2	9.6	5.3	0.2
มูลค่าการนำเข้าสินค้า	9.7	5.9	13.2	20.1	6.3	-17.3	-8.0
รายได้เกษตรกร	-10.6	-14.8	-6.7	-5.2	-7.7	2.4 ^R	-4.1 ^P
ดัชนีผลผลิตอุตสาหกรรม	4.3	6.5	2.2	10.0	-3.0	8.9 ^P	-4.7 ^P
อัตราการเข้าพัก (ร้อยละ)	53.7	52.8	54.8	47.4	62.2	68.0 ^R	70.6 ^P

ที่มา : รวบรวมโดยธนาคารแห่งประเทศไทย สำนักงานภาคเหนือ

หมายเหตุ: ^P ข้อมูลเบื้องต้น

^R มีการปรับปรุงข้อมูล

ส่วนที่ 2 ภาวะเศรษฐกิจภาคเหนือ

ด้านอุปทาน

2.1 ภาคเกษตรกรรม

% YoY	2557 ^R	2557				2558	
		ครึ่งปีแรก ^R	ครึ่งปีหลัง ^R	ไตรมาส 3 ^R	ไตรมาส 4 ^R	ม.ค. ^R	ก.พ. ^P
รายได้เกษตรกร	-10.6	-14.8	-6.7	-5.2	-7.7	2.3	-4.1
ผลผลิตสินค้าเกษตร	-2.2	-4.6	0.8	4.6	-4.1	4.4	-6.5
ราคา	-8.7	-10.9	-7.3	-9.2	-3.8	-1.9	2.5

หมายเหตุ : รายได้เกษตรกรไม่ได้รวมเงินจ่ายโอนจากรัฐ ได้แก่ เงินชดเชยส่วนต่างราคาภายใต้โครงการประกันรายได้เกษตรกรและเงินชดเชยต้นทุนการผลิตแก่เกษตรกรผู้ประสบภัยธรรมชาติ

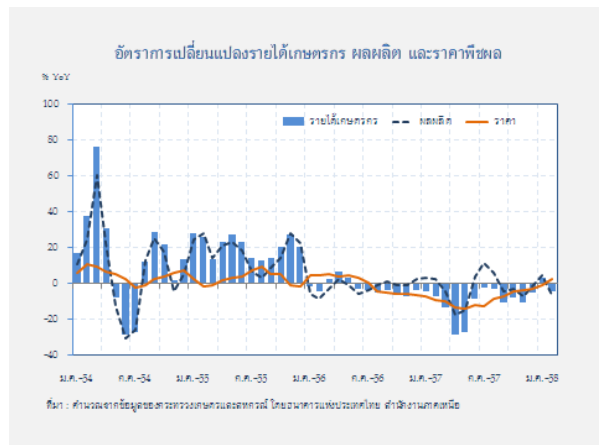
ที่มา : สำนักงานเศรษฐกิจการเกษตร คำนวณโดยธนาคารแห่งประเทศไทย สำนักงานภาคเหนือ

เดือนกุมภาพันธ์ 2558 รายได้เกษตรกรในภาคเหนือลดลงจากระดับเดียวกันปีก่อนร้อยละ 4.1 เนื่องจากผลผลิตสินค้าเกษตรสำคัญได้รับผลกระทบจากภัยแล้ง

ดัชนีผลผลิตสินค้าเกษตรลดลงจากระดับเดียวกันปีก่อนร้อยละ 6.5 จากผลกระทบของภัยแล้ง โดยผลผลิตข้าวนาปรังลดลงถึงร้อยละ 26.7 ทอมแดงลดลงร้อยละ 7.0 อย่างไรก็ดีผลผลิตมันสำปะหลังและหอมหัวใหญ่เพิ่มขึ้นร้อยละ

3.4 และ 18.4 เนื่องจากเกษตรกรพัฒนาคุณภาพการปลูก ทำให้มีผลผลิตต่อไร่เพิ่มขึ้น

ดัชนีราคาสินค้าเกษตร เพิ่มขึ้นจากระดับเดียวกันปีก่อนร้อยละ 2.5 จาก**ราคาหมวดพืชผล** โดยเฉพาะราคาสับปะรดโรงงานเพิ่มขึ้นมากถึงร้อยละ 47.2 เป็น 9.2 บาท/กก. (สูงสุดเป็นประวัติการณ์) ราคาข้าวโพดและหอมหัวใหญ่เพิ่มขึ้นร้อยละ 27.3 และ 9.4 อย่างไรก็ตามราคาข้าวยังลดลงร้อยละ 1.0 เหลือ 7,633.4 บาท นอกจากนี้ **ราคาปศุสัตว์** มีแนวโน้มลดลงมาก ทั้งราคาสุกรลดลงร้อยละ 12.4 เหลือ 63.0 บาท/กก. ราคาไก่รุ่นพันธุ์เนื้อลดลงร้อยละ 13.0 เหลือ 38.9 บาท/กก. และราคาไข่ไก่คละหน้าฟาร์มลดลงจากปีก่อนร้อยละ 9.7 เหลือ 3.1 บาท/ฟอง เนื่องจากผลผลิตออกสู่ตลาดมาก

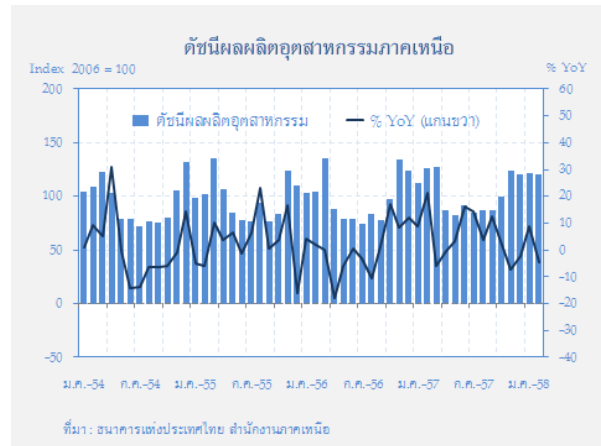


สำหรับแนวโน้มภาคเกษตรกรรมของภาคเหนือ คาดว่าผลผลิตข้าวนาปรังปี 2558 ยังลดลงต่อเนื่อง จากผลกระทบภัยแล้ง และปริมาณน้ำในเขื่อนที่ไม่เพียงพอสำหรับการเกษตร โดยเฉพาะการทำนาปรัง อีกทั้งเกษตรกรไม่มีองค์ความรู้ด้านอาชีพอื่น ๆ ภาครัฐจึงควรเร่งให้ความช่วยเหลือเกษตรกรที่ไม่สามารถทำนาปรัง ให้สามารถดำรงชีพอยู่ได้ จนผ่านพ้นภาวะภัยแล้ง

2.2 ภาคอุตสาหกรรม

ดัชนีผลผลิตอุตสาหกรรม เดือนกุมภาพันธ์

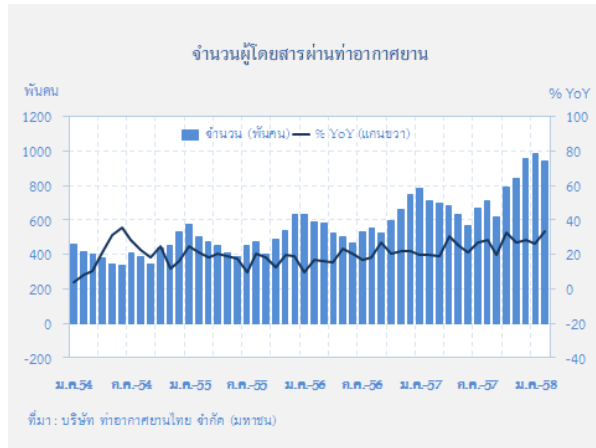
2558 ลดลงจากระยะเดียวกันปีก่อนร้อยละ 4.7 ตามการผลิตอาหารแปรรูปสินค้าเกษตร เนื่องจากวัตถุดิบทั้งอ้อยและข้าวได้รับผลกระทบจากภัยแล้ง ประกอบกับการผลิตชิ้นส่วนอิเล็กทรอนิกส์ยังลดลงต่อเนื่อง ซึ่งเป็นผลจาก 1) บางโรงงานชะลอการผลิตเพราะลูกค้าบางรายหยุดรับสินค้าในช่วงเทศกาลตรุษจีน 2) ผู้ประกอบการบางรายเสียส่วนแบ่งการตลาดให้กับคู่แข่งชั้นประกอกับความต้องการของตลาดลดลงเพราะเป็นสินค้าใช้เทคโนโลยีเก่า สำหรับการผลิตสิ่งทอ ลดลงตามความต้องการของตลาดยุโรปรวมทั้งการเสียส่วนแบ่งทางการตลาด



อย่างไรก็ดี ผลผลิตอุตสาหกรรมที่ขยายตัวในเดือนนี้ ได้แก่ เครื่องดื่มที่มีแอลกอฮอล์ เนื่องจากการเร่งผลิตก่อนที่จะมีการเปลี่ยนแปลงอัตราภาษีใหม่ ผลผลิตเครื่องใช้ประเภทเซรามิกและผลิตภัณฑ์จากไม้ยังเพิ่มขึ้นในเกณฑ์ดี จากอุปสงค์ของตลาดสินค้าคุณภาพสูงในกลุ่มประเทศยุโรปแม้ค่าเงินยูโรอ่อนลง

2.3 การท่องเที่ยว

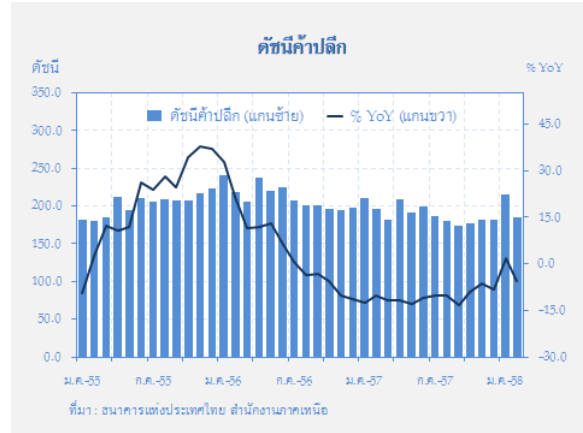
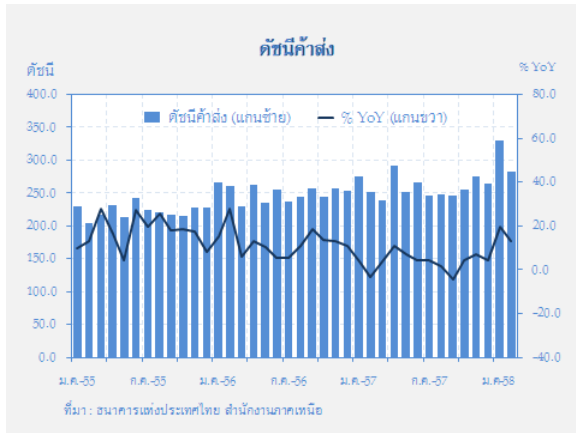
เดือนกุมภาพันธ์ 2558 การท่องเที่ยวยังขยายตัวในระดับสูงจากระยะเดียวกันปีก่อน จากนักท่องเที่ยวต่างประเทศ โดยเฉพาะชาวจีนที่เดินทางเข้ามาในช่วงเทศกาลตรุษจีน ทั้งเที่ยวบินตรงและเช่าเหมาลำ รวมถึงการวางรถยนต์ที่เพิ่มขึ้นมากเป็นพิเศษ ส่วนหนึ่งมาจากการจัดกิจกรรมของหน่วยงานภาครัฐและเอกชน นอกจากนี้ ราคาน้ำมันที่ลดลงต่อเนื่องและมาตรการลดหย่อนภาษีส่งเสริมการท่องเที่ยวภายในประเทศก็จูงใจให้ชาวไทยเดินทางเข้ามาในพื้นที่ภาคเหนือจำนวนมาก



ในเดือนนี้ จำนวนผู้โดยสารผ่านท่าอากาศยานเพิ่มขึ้นจากเดือนเดียวกันปีก่อนร้อยละ 33.3 เป็นอัตราการขยายตัวสูงสุดในระยะ 30 เดือน โดยท่าอากาศยานสำคัญ ได้แก่ ท่าอากาศยานนานาชาติเชียงใหม่ เชียงราย และพิษณุโลก ขยายตัวร้อยละ 31.2, 23.5 และ 26.6 ตามลำดับ

อัตราเข้าพักเดือนนี้อยู่ที่ร้อยละ 70.6 เพิ่มขึ้นจากเดือนก่อนและระยะเดียวกันปีก่อนซึ่งอยู่ที่ร้อยละ 68.8 และ 70.3 ส่วนราคาห้องพักเฉลี่ยอยู่ที่ 1,565.3 บาทต่อคืน ทั้งนี้การจัดเก็บภาษีมูลค่าเพิ่มประเภทโรงแรมและภัตตาคาร (สะท้อนภาพธุรกิจเดือนมกราคม 2558) เพิ่มขึ้นจากระยะเดียวกันปีก่อนร้อยละ 13.8

2.4 ภาคการค้า



ในเดือนกุมภาพันธ์ ปี 2558 **การค้าปลีก** กลับมาหดตัว โดยลดลงจากระยะเดียวกันปีก่อนร้อยละ 5.7 โดยเฉพาะสินค้ากลุ่มยานยนต์และเกี่ยวเนื่องที่ยังหดตัวต่อเนื่อง ทั้งยอดขายรถยนต์ รถจักรยานยนต์ อะไหล่ และการซ่อมแซมยานยนต์ และน้ำมันเชื้อเพลิง เนื่องจากผู้บริโภคระมัดระวังในการใช้จ่าย ภาระหนี้ครัวเรือนยังอยู่ในระดับสูง และความเข้มงวดในการพิจารณาสินเชื่อของสถาบันการเงิน วัสดุก่อสร้าง เฟอร์นิเจอร์และอุปกรณ์ไฟฟ้าและแสงสว่าง เครื่องใช้ในครัวเรือน ลดลงตามภาวะอสังหาริมทรัพย์ อย่างไรก็ตาม กลุ่มสินค้าที่จำเป็นต่อชีวิตประจำวันยังขยายตัวดีทั้งยอดขายในห้างสรรพสินค้า เครื่องดื่มที่มีแอลกอฮอล์ และเครื่องสำอาง

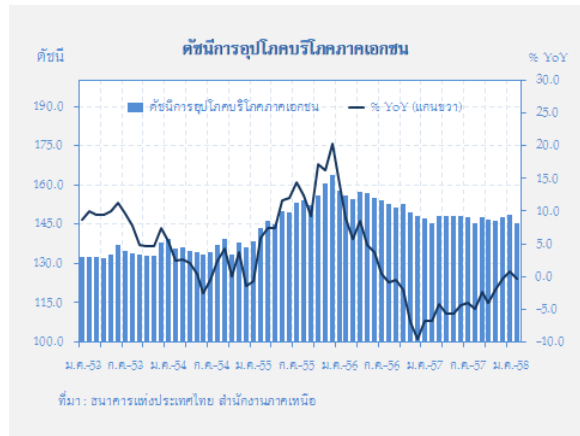
การค้าส่ง ชะลอตัวลง โดยขยายตัวจากระยะเดียวกันปีก่อนร้อยละ 13.0 จากวัตถุดิบการเกษตร เสื้อผ้าและเครื่องแต่งกาย เครื่องดื่มที่มีแอลกอฮอล์ เครื่องใช้ไฟฟ้า และวัสดุก่อสร้าง

ด้านอุปสงค์

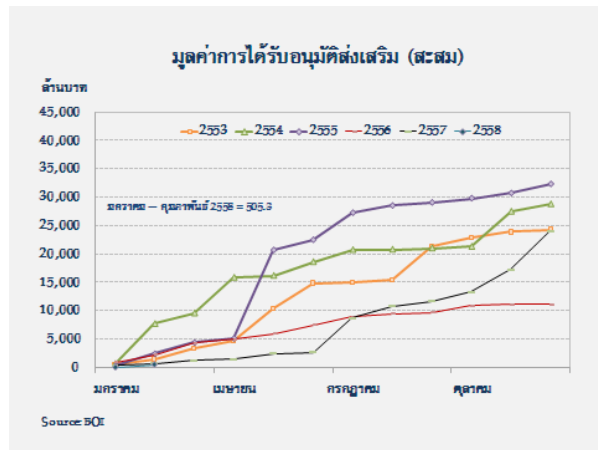
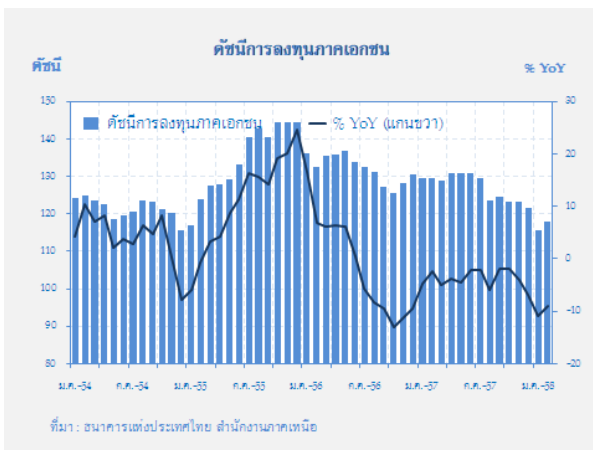
2.5 การอุปโภคบริโภคภาคเอกชน

ดัชนีความเชื่อมั่น ผู้บริโภค	2557												2558	
	ม.ค.	ก.พ.	มี.ค.	เม.ย.	พ.ค.	มิ.ย.	ก.ค.	ส.ค.	ก.ย.	ต.ค.	พ.ย.	ธ.ค.	ม.ค.	ก.พ.
CCI รวม	75.3	74.1	73.2	72.4	74.6	77.6	79.4	80.5	79.4	80.0	79.0	80.0	79.3	77.7
- ภาวะเศรษฐกิจ	66.4	65.2	64.4	63.6	66.1	68.9	71.0	71.9	70.8	71.0	70.0	71.1	70.6	69.2
- โอกาสทางาน	68.3	67.2	66.4	65.6	67.3	70.0	71.9	73.1	72.2	72.8	71.9	72.7	72.1	70.7
- รายได้อนาคต	91.3	90.0	88.7	88.0	90.5	93.9	95.2	96.5	95.3	96.2	95.2	96.3	95.1	93.2
CCI ปัจจุบัน	57.7	56.6	56.1	55.4	56.9	58.7	60.6	61.6	60.5	60.6	59.3	60.0	59.7	58.5
CCI อนาคต (6เดือน)	81.7	80.5	79.4	78.5	81.2	84.7	86.6	87.8	86.7	87.5	86.8	88.0	87.0	85.3

เดือนกุมภาพันธ์ ปี 2558 การอุปโภคบริโภคภาคเอกชน ลดลงเล็กน้อยร้อยละ 0.3 จากระยะเดียวกันปีก่อน โดยดัชนีความเชื่อมั่นของผู้บริโภคภาคเหนือปรับตัวลดลงในทุกองค์ประกอบจากความกังวลต่อความไม่แน่นอนของการฟื้นตัวของเศรษฐกิจ ราคาพืชผลการเกษตรที่ทรงตัวในระดับต่ำ และผลผลิตเกษตรลดลงจากผลกระทบของภาวะภัยแล้ง



2.6 การลงทุนภาคเอกชน



เดือนกุมภาพันธ์ 2558 ดัชนีการลงทุนภาคเอกชนลดลงจากระยะเดียวกันปีก่อนร้อยละ 9.0 ด้วยเหตุผลเดิมคือภาคธุรกิจยังรอดูภาคเศรษฐกิจฟื้นตัวชัดเจนขึ้น และผลของมาตรการกระตุ้นทางเศรษฐกิจภาครัฐ

มูลค่าโครงการที่ได้รับอนุมัติส่งเสริมการลงทุนจาก BOI ในเขตภาคเหนือ (หน่วย : ล้านบาท)								
หมวดผลิตภัณฑ์	2556	2557	2557				2558	
			ครึ่งปีแรก	ครึ่งปีหลัง	ไตรมาส 3	ไตรมาส 4	ม.ค.	ก.พ.
เกษตรกรรมและผลิตผล ทางารเกษตร	5,148.0	9,271.5	1,925.3	7,346.2	2,844.0	4,502.0	0.0	169.1
บริการและสาธารณูปโภค	2,898.2	12,878.1	266.0	12,612.1	5,209.6	7,402.5	9.0	60.0
ผลิตภัณฑ์กระดาษและพลาสติก	68.2	40.0	40.0	0.0	0.0	0.0	0.0	0.0
ผลิตภัณฑ์โลหะ เครื่องจักรและอุปกรณ์	266.4	199.3	137.3	62.0	52.0	10.0	30.0	0.0
เหมืองแร่ เซรามิกส์ และโลหะขั้นมูลฐาน	33.9	365.5	215.5	150.0	0.0	150.0	0.0	30.0
อิเล็กทรอนิกส์ และเครื่องใช้ไฟฟ้า	2,459.2	1,069.0	25.3	1,043.7	720.4	323.3	0.0	14.7
อุตสาหกรรมเบา	263.3	222.1	36.0	186.1	180.1	6.0	8.6	184.0
รวม	11,137.1	24,045.5	2,645.4	21,400.1	9,006.1	12,394.0	47.6	457.7

ที่มา BOI

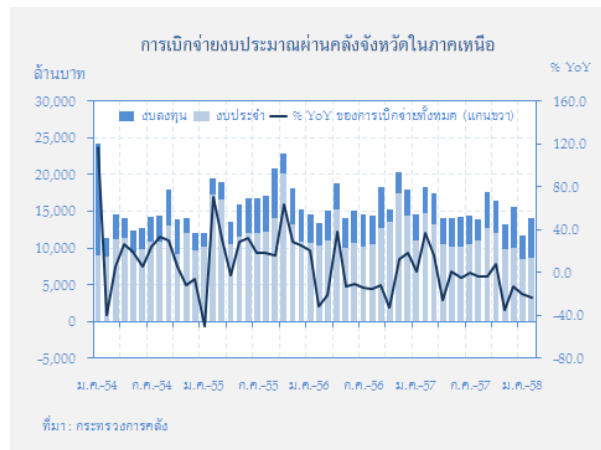
เครื่องใช้สำคัญทั้งพื้นที่รับอนุญาตก่อสร้างในเขตเทศบาล การนำเข้าเครื่องจักรและอุปกรณ์ ลดลงจากระยะเดียวกันปีก่อนร้อยละ 21.2 และ 69.2 และปริมาณการจดทะเบียนรถยนต์เชิงพาณิชย์ลดลงร้อยละ 6.7 โดยเฉพาะภาคเหนือตอนล่างลดลงมากถึงร้อยละ 12.6 ตามรายได้เกษตรกรที่ลดลงจากภัยแล้งและราคาสินค้าเกษตรตกต่ำ

อย่างไรก็ดี ปริมาณการจำหน่ายวัสดุก่อสร้าง เพิ่มขึ้นจากระยะเดียวกันปีก่อนร้อยละ 7.4 จากโครงการภาครัฐที่เคยได้รับอนุมัติในช่วงเวลารัฐบาลก่อน ได้รับอนุญาตให้ดำเนินการก่อสร้างใหม่

2.7 การเบิกจ่ายงบประมาณผ่านคลังจังหวัดในภาคเหนือ

	2557	2557				2558	
		ครึ่งปีแรก	ครึ่งปีหลัง	ไตรมาส 3	ไตรมาส 4	ม.ค.	ก.พ.
รายจ่ายประจำ (พันล้านบาท)	136.0	69.9	66.1	34.2	31.9	8.6	8.7
% YoY	-7.4	2.6	-16.1	2.3	-29.7	-22.1	-40.7
รายจ่ายลงทุน (พันล้านบาท)	48.2	23.0	25.2	11.8	13.4	3.2	5.3
% YoY	7.2	1.1	13.5	-15.2	61.9	-11.5	46.5
การเบิกจ่ายทั้งสิ้น (พันล้านบาท)	184.2	92.9	91.3	46.0	45.3	11.8	14.0
% YoY	-4.0	2.2	-9.6	-2.8	-15.6	-19.5	-23.4

เดือนกุมภาพันธ์ 2558 การเบิกจ่ายงบประมาณผ่านคลังจังหวัดในภาคเหนือ มีมูลค่า 14,041.2 ล้านบาท ลดลงจากเดือนเดียวกันปีก่อนร้อยละ 23.4 โดยส่วนใหญ่ลดลงในหมวดรายจ่ายประจำถึงร้อยละ 40.7 ยังเป็นผลจากการโอนเงินอุดหนุนให้กับท้องถิ่นจำนวนมากในปีก่อน และการจ่ายเงินเดือนให้กับข้าราชการท้องถิ่นไม่ผ่านระบบงานของคลังจังหวัด อย่างไรก็ตาม การใช้จ่ายงบลงทุนขยายตัวดีที่ร้อยละ 46.5 จากระยะเดียวกันปีก่อน ตามการปรับปรุงและซ่อมสร้างโครงการต่อเนื่องของกรมทางหลวงชนบท กรมทางหลวง และกรมชลประทาน

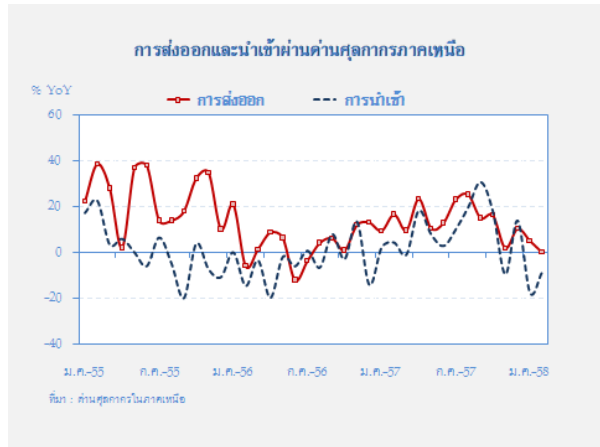


ทั้งนี้ หน่วยงานที่เบิกจ่ายงบประมาณระดับสูงในเดือนนี้ ได้แก่ สำนักงานคณะกรรมการการศึกษาขั้นพื้นฐาน กรมทางหลวง กรมทางหลวงชนบท งบกลางและกรมชลประทาน โดยเบิกจ่ายมากในจังหวัดเชียงใหม่ 2,252.9 ล้านบาท พิษณุโลก 1,626.4 ล้านบาท เชียงราย 1,065.9 ล้านบาท นครสวรรค์ 1,050.0 ล้านบาท และเพชรบูรณ์ 1,026.1 ล้านบาท โดยมีสัดส่วนรวมกันร้อยละ 50.0 ของการเบิกจ่ายในเดือนนี้

สำหรับอัตราการเบิกจ่ายงบประมาณปีปัจจุบันในภาคเหนืออยู่ที่ร้อยละ 54.2 ต่ำกว่าร้อยละ 65.2 ในระยะเดียวกันปีก่อน ขณะที่รายจ่ายลงทุนเบิกจ่ายอยู่ที่ร้อยละ 27.2 สูงกว่าร้อยละ 22.7 ในระยะเดียวกันปีก่อน

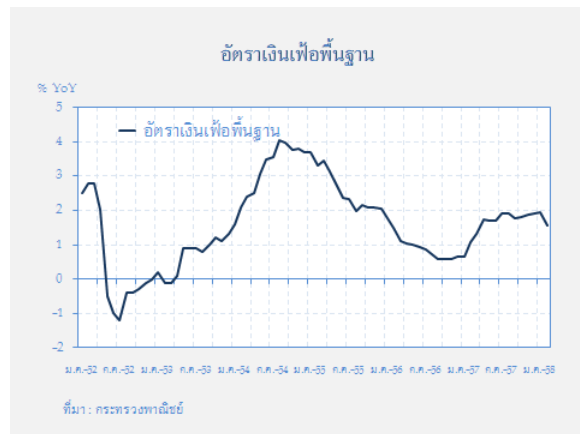
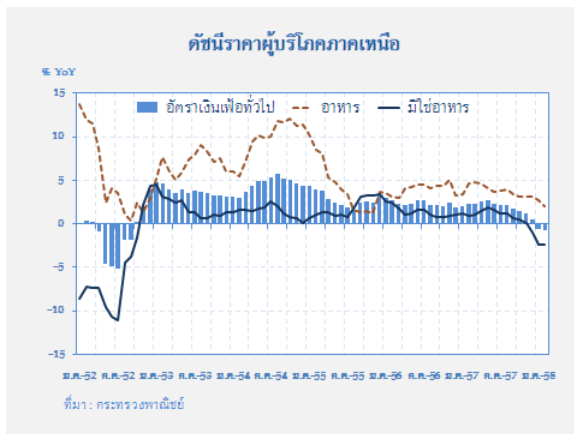
2.8 การค้าต่างประเทศ

เดือนกุมภาพันธ์ ปี 2558 การส่งออกผ่านด่านศุลกากรในภาคเหนือมีมูลค่า 400.1 ล้านดอลลาร์สหรัฐ. เกือบไม่ขยายตัวจากปีก่อน และชะลอลงจากเดือนก่อน ตามการส่งออกผ่านด่านชายแดนในกลุ่มสินค้าอุปโภคบริโภค อาทิ เครื่องดื่ม โทรศัพท์พร้อมอุปกรณ์ และน้ำมันเชื้อเพลิง ส่วนหนึ่งเป็นผลจากนโยบายเข้มงวดในการนำเข้าสินค้าของรัฐบาลเมียนมา ประกอบกับราคาน้ำมันที่ปรับลดลง นอกจากนี้ การส่งออกชิ้นส่วนอุปกรณ์อิเล็กทรอนิกส์ ไปประเทศญี่ปุ่นยังหดตัวต่อเนื่องจากเดือนก่อน



การนำเข้า มีมูลค่า 120.3 ล้านดอลลาร์สหรัฐ. หดตัวจากระยะเดียวกันปีก่อนร้อยละ 8.0 และ ตามการนำเข้าวัตถุดิบและสินค้าชั้นกลางที่ใช้ในการผลิตเพื่ออุตสาหกรรมส่งออกที่ชะลอลง ส่วนการนำเข้าผ่านด่านชายแดน ขยายตัวร้อยละ 23.7 ตามการนำเข้าพืชผัก ผลไม้ และดอกไม้จากจีน

2.9 ระดับราคา

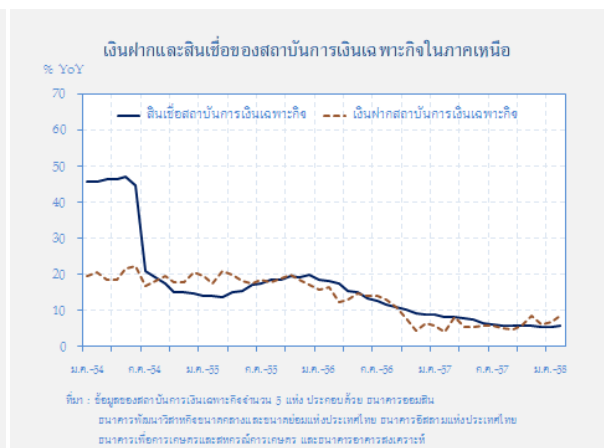
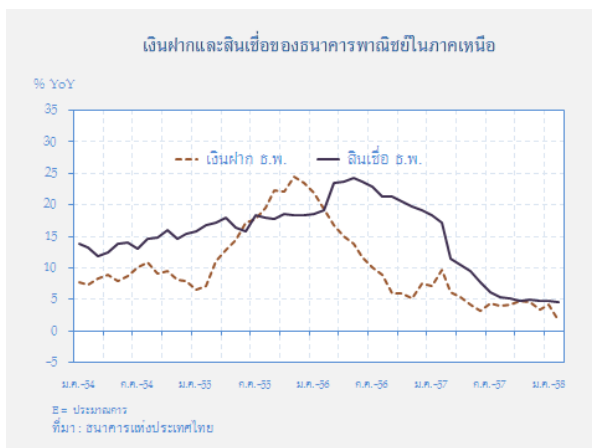


ระดับราคาเดือนกุมภาพันธ์ ปี 2558 **อัตราเงินเฟ้อทั่วไป** ลดลงต่อเนื่องจากเดือนก่อนเป็นร้อยละ 0.8 ตามราคาขายปลีกน้ำมัน ประกอบกับการปรับลดค่าไฟฟ้าผันแปร (Ft) และราคาอาหารสดประเภทเนื้อสัตว์และไก่ลดลง เนื่องจากมีปริมาณผลิตรายตลาดมากขึ้น ส่วน**อัตราเงินเฟ้อพื้นฐาน**อยู่ที่ร้อยละ 1.6

2.10 การเงิน

	2557	2557				2558	
		ครึ่งปีแรก	ครึ่งปีหลัง	ไตรมาส 3	ไตรมาส 4	ม.ค.	ก.พ.
ธนาคารพาณิชย์							
เงินฝาก (พันล้านบาท)	603.3	587.7	603.3	584.3	603.3	612.8	608.1
% YoY	3.4	3.2	3.4	4.1	3.4	4.2	1.6
เงินให้สินเชื่อ (พันล้านบาท)	595.6	571.8	595.6	579.4	595.6	595.1 ^E	595.5 ^E
% YoY	4.8	7.7	4.8	5.2	4.8	4.7	4.5
สถาบันการเงินเฉพาะกิจ							
เงินฝาก (พันล้านบาท)	393.8	377.4	393.8	371.7	393.8	392.6	394.1
% YoY	6.1	5.8	6.1	4.8	6.1	7.0	8.7
เงินให้สินเชื่อ (พันล้านบาท)	615.1	591.2	615.1	602.0	615.1	614.5	617.3
% YoY	5.4	6.4	5.4	5.8	5.4	5.6	5.8

ณ สิ้นเดือนกุมภาพันธ์ 2558 **เงินฝากของธนาคารพาณิชย์** มียอดคงค้าง 608,063 ล้านบาท เพิ่มขึ้นจากระยะเดียวกันปีก่อนร้อยละ 1.6 ชะลอลงจากร้อยละ 4.2 เดือนก่อน ตามการถอนเงินฝากของส่วนราชการเพื่อนำไปใช้ในโครงการต่างๆ รวมทั้งการถอนเงินฝากที่ครบกำหนดตามที่ได้ออกผลิตภัณฑ์เงินฝากในช่วงก่อนหน้า ด้าน**เงินให้สินเชื่อ** มียอดคงค้าง 595,494 ล้านบาท (ประมาณการ) เพิ่มขึ้นจากระยะเดียวกันปีก่อนร้อยละ 4.5 ชะลอลงเล็กน้อยเทียบกับเดือนก่อน เนื่องจากภาคธุรกิจมีการชำระหนี้บางส่วนคืนและชะลอการลงทุนใหม่เพื่อรอความชัดเจนของการฟื้นตัวทางเศรษฐกิจและมาตรการภาครัฐ อย่างไรก็ตาม ยอดคงค้างเพิ่มขึ้นจากเดือนก่อน จากความต้องการสินเชื่อเพื่อหมุนเวียนของธุรกิจค้าปลีกค้าส่ง อุตสาหกรรมการผลิต และสินเชื่อเพื่อที่อยู่อาศัย



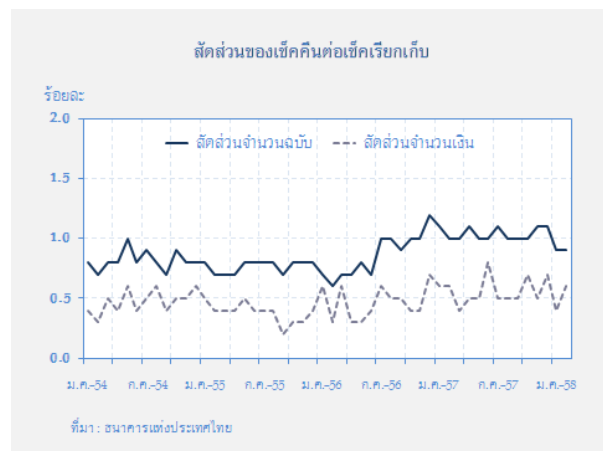
เงินฝากและเงินให้สินเชื่อของสถาบันการเงินเฉพาะกิจ มียอดคงค้าง 394,102 ล้านบาท และ 617,301 ล้านบาท ขยายตัวร้อยละ 8.7 และ 5.8 ตามลำดับ ปรับเพิ่มขึ้นจากเดือนก่อน โดยเงินฝากเพิ่มจากสลากออมทรัพย์พิเศษเป็นสำคัญ ขณะที่เงินให้สินเชื่อจากความต้องการสินเชื่อเพื่อการเกษตรและเพื่อที่อยู่อาศัย

2.11 สำนักหักบัญชี

	2557	2557				2558	
		ครึ่งปีแรก	ครึ่งปีหลัง	ไตรมาส 3	ไตรมาส 4	ม.ค.	ก.พ.
ปริมาณเช็คเรียกเก็บ (พันฉบับ)	2,406.4	1,203.6	1,202.8	618.9	583.9	192.7	180.1
มูลค่าเช็คเรียกเก็บ (พันล้านบาท)	645.5	323.5	322.1	153.6	168.5	54.5	46.7
ปริมาณเช็คคืน* /เช็คเรียกเก็บ (ร้อยละ)	1.0	1.0	1.0	1.0	1.0	0.9	0.9
มูลค่าเช็คคืน* /เช็คเรียกเก็บ (ร้อยละ)	0.6	0.6	0.5	0.5	0.6	0.4	0.6

* เช็คคืนเฉพาะด้วยเหตุผลไม่มีเงิน

เดือนกุมภาพันธ์ 2558 การใช้เช็คผ่านสำนักหักบัญชี ทั้ง 18 แห่งในภาคเหนือ มีปริมาณเช็คเรียกเก็บจำนวน 180,065 ฉบับ มูลค่า 46,770.4 ล้านบาท โดย**ปริมาณเช็คเรียกเก็บ**ลดลงจากระยะเดียวกันปีก่อนร้อยละ 4.7 เนื่องจากช่องทางการชำระค่าสินค้าและบริการที่สะดวกและรวดเร็วมีอยู่หลากหลายในปัจจุบัน ขณะที่**ปริมาณเช็คคืน**ลดลงร้อยละ 9.8 จากสภาพคล่องทางการเงินของภาคธุรกิจอ่อนคลายลงจากช่วงก่อนหน้า ทั้งนี้ **อัตราส่วนปริมาณเช็คคืนต่อเช็คเรียกเก็บ** ทรงตัวจากเดือนก่อนที่ร้อยละ 0.9 แต่ปรับลดลงจากร้อยละ 1.0 ระยะเดียวกันปีก่อน



2.12 การจ้างงานในภาคเหนือ

รายการ	2557 ^p	2557				2558	
		ครึ่งปีแรก	ครึ่งปีหลัง ^p	ไตรมาส 3	ไตรมาส 4	ม.ค.	ก.พ.
จำนวนผู้ว่างงาน (พันคน)	47	50	44	49	39	62	52
อัตราการว่างงาน (ร้อยละ)	0.7	0.8	0.7	0.7	0.6	1.0	0.8

หมายเหตุ P ตัวเลขประมาณการ
ที่มา: สำนักงานสถิติแห่งชาติ

ในเดือนกุมภาพันธ์ 2558 การจ้างงาน

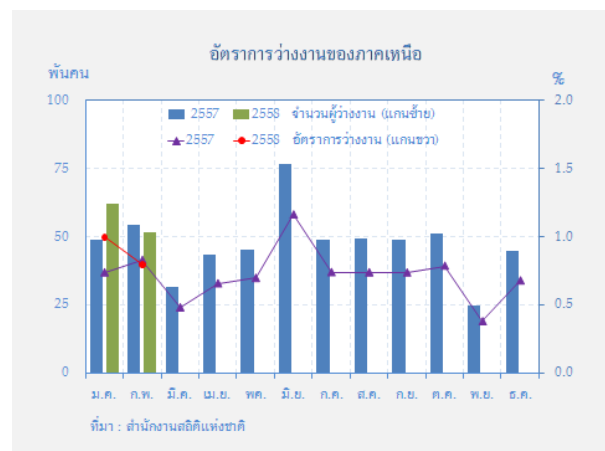
โดยรวมของภาคเหนือลดลงตามการจ้างงานในภาคเกษตรกรรม ส่วนการจ้างงานนอกภาคเกษตรกรรมเพิ่มขึ้นเล็กน้อย ด้านอัตราการว่างงานอยู่ในระดับต่ำ

การจ้างงาน ผู้มีงานทำมีจำนวน 6.4 ล้านคน ลดลงจากระยะเดียวกันปีก่อนร้อยละ 0.8 ตามการจ้างงานภาคเกษตร ซึ่งลดลงร้อยละ 2.8 เนื่องจากปริมาณผลผลิตลดลงประกอบกับราคาสินค้าเกษตรตกต่ำจึงไม่จูงใจให้เกิดการจ้างงาน สำหรับการจ้างงานนอกภาคเกษตรเพิ่มขึ้นเล็กน้อยร้อยละ 0.8 โดยภาคการก่อสร้างเพิ่มขึ้นร้อยละ 8.8 ส่วนหนึ่งมาจากมาตรการการจ้างแรงงานภาคเกษตรมาซ่อมสร้างระบบชลประทานในฤดูแล้ง และภาคการบริการเพิ่มขึ้นร้อยละ 7.1 ตามภาวะการท่องเที่ยวที่ขยายตัวดี แต่การจ้างงานในภาคการค้า และการผลิตลดลงตามการชะลอตัวของภาวะเศรษฐกิจในและต่างประเทศ


อัตราการว่างงาน ลดลงจากเดือนก่อนเหลือร้อยละ 0.8 เท่ากับระยะเดียวกันปีก่อน มีผู้ว่างงานจำนวน 51,890 คน ส่วนใหญ่เพิ่มขึ้นในกลุ่มไม่มีการศึกษา และมีมัธยมศึกษาตอนปลายสายสามัญ โดยในจำนวนผู้ว่างงานทั้งหมดร้อยละ 64.2 เป็นผู้เคยทำงานมาก่อน ส่วนใหญ่เคยทำงานในภาคบริการ และภาคการผลิตเป็นสำคัญ

จำนวนผู้ประกันตนในระบบประกันสังคม เดือนกุมภาพันธ์ 2558 รวมตามมาตรา 33 (ภาคบังคับ) และ 39 (ภาคสมัครใจ) มีจำนวน 851,298 ราย เพิ่มขึ้นจากระยะเดียวกันปีก่อนร้อยละ 2.1 โดยจำแนกเป็นผู้ประกันตนตามมาตรา 33 จำนวน 684,978 ราย เพิ่มขึ้นร้อยละ 1.7 และผู้ประกันตนตามมาตรา 39 มีจำนวน 166,320 ราย เพิ่มขึ้นร้อยละ 3.7

จำนวนผู้ประกันตนที่ขอรับประโยชน์ทดแทนกรณีว่างงาน ณ สิ้นเดือนกุมภาพันธ์ 2558 ผู้ออกจากงานกรณีถูกเลิกจ้างมีจำนวน 1,542 คน เพิ่มขึ้นจากเดือนก่อนร้อยละ 12.6 แต่ลดลงจากระยะเดียวกันปีก่อนร้อยละ 50.6



ส่วนที่ 3 ตารางเครื่องชี้วัดเศรษฐกิจที่สำคัญ

	2557						2558					
	ก.ย.	ต.ค.	พ.ย.	ธ.ค.	ม.ค.	ก.พ.	ก.ย.	ต.ค.	พ.ย.	ธ.ค.	ม.ค.	ก.พ.
 <p>ตารางแนบแสดงข่าวเศรษฐกิจและการเงินภาคเหนือเดือนกุมภาพันธ์ 2558 จัดทำโดย ธนาคารแห่งประเทศไทย สำนักงานภาคเหนือ (โทร.0 5393 1131) ธนาคารแห่งประเทศไทย ธนาคารแห่งประเทศไทย (The Internet ที่ http://www.bot.or.th)</p>												
ภาคเศรษฐกิจจริง (% การเปลี่ยนแปลงจากระยะเดียวกันปีก่อน นอกจากจะระบุเป็นอย่างอื่น)												
ดัชนีรายได้เกษตรกร	-10.9	-7.6	-10.8	-4.8	2.4 ^R	-4.1 ^P	-10.9	-7.6	-10.8	-4.8	2.4 ^R	-4.1 ^P
ดัชนีผลผลิตสินค้าเกษตร	-4.2	-3.2	-7.4	-1.6	4.4 ^R	-6.5 ^P	-4.2	-3.2	-7.4	-1.6	4.4 ^R	-6.5 ^P
ดัชนีราคาสินค้าเกษตร	-6.9	-4.6	-3.7	-3.2	-2.0 ^R	2.5 ^P	-6.9	-4.6	-3.7	-3.2	-2.0 ^R	2.5 ^P
ราคาสินค้าเกษตรสำคัญ												
ข้าวเปลือกเจ้า 14-15 %	-6.2	-4.1	-2.8	-2.3	1.1	-1.0	-6.2	-4.1	-2.8	-2.3	1.1	-1.0
อ้อยโรงงาน	N.A.	N.A.	N.A.	-2.1	-2.4	-2.2	N.A.	N.A.	N.A.	-2.1	-2.4	-2.2
มันสำปะหลัง	12.3	17.7	9.7	16.7	8.1	-10.0	12.3	17.7	9.7	16.7	8.1	-10.0
สุกรเกิน 100 กิโลกรัม	10.3	6.8	-0.4	1.6	-8.0	-12.4	10.3	6.8	-0.4	1.6	-8.0	-12.4
ไก่รุ่นพันธุ์เนื้อ	-0.2	-2.2	-3.8	-7.1	-8.4	-13.0	-0.2	-2.2	-3.8	-7.1	-8.4	-13.0
ไข่ไก่สดคละ	-2.6	-11.0	-5.0	-13.5	-9.1	-9.7	-2.6	-11.0	-5.0	-13.5	-9.1	-9.7
ดัชนีผลผลิตอุตสาหกรรมที่ปรับปรุงฤดูกาล (ระดับ)	108.3	107.6	98.9	99.7	112.6	107.4 ^P	108.3	107.6	98.9	99.7	112.6	107.4 ^P
ดัชนีผลผลิตอุตสาหกรรมที่ไม่ปรับปรุงฤดูกาล (ระดับ)	87.5	99.3	124.0	121.0	122.1	120.4 ^P	87.5	99.3	124.0	121.0	122.1	120.4 ^P
ดัชนีผลผลิตอุตสาหกรรมที่ไม่ปรับปรุงฤดูกาล	12.7	1.9	-7.3	-2.3	8.9	-4.7 ^P	12.7	1.9	-7.3	-2.3	8.9	-4.7 ^P
ภาคบริการ												
- จำนวนผู้โดยสารผ่านท่าอากาศยาน	19.8	33.1	26.9	28.8	26.0	33.3	19.8	33.1	26.9	28.8	26.0	33.3
- ภาษีมูลค่าเพิ่มประเภทโรงแรมและภัตตาคาร *(สะท้อนภาพเดือนก่อนหน้า)	3.6	1.1	4.8	0.8	9.9 ^R	13.8 ^P	3.6	1.1	4.8	0.8	9.9 ^R	13.8 ^P
- อัตราการเข้าพัก (ร้อยละ)	45.2	54.1	62.7	70.4	68.0 ^R	70.6 ^P	45.2	54.1	62.7	70.4	68.0 ^R	70.6 ^P
- ราคาห้องพักรถเลีย (บาท)	1,208.0	1,309.1	1,601.6	1,885.4	1,811.3 ^R	1,565.3 ^P	1,208.0	1,309.1	1,601.6	1,885.4	1,811.3 ^R	1,565.3 ^P
ภาคการค้า												
- ดัชนีคำสั่ง	-4.2	4.5	7.0	4.0	19.8 ^R	13.0 ^P	-4.2	4.5	7.0	4.0	19.8 ^R	13.0 ^P
- ดัชนีคำสั่งปลีก	-13.5	-9.2	-6.4	-8.4	1.9 ^R	-5.7 ^P	-13.5	-9.2	-6.4	-8.4	1.9 ^R	-5.7 ^P
ดัชนีการอุปโภคบริโภค												
- ยอดขายหมวดค้าปลีกและหมวดอื่น ๆ ที่เกี่ยวข้องกับบริการบริโภค (Real term)	-11.2	-5.9	-2.8	-5.9	5.0 ^R	-1.8 ^P	-11.2	-5.9	-2.8	-5.9	5.0 ^R	-1.8 ^P
- ปริมาณรถยนต์จดทะเบียน	-32.9	-39.7	-33.8	-19.1	-20.0	-11.8	-32.9	-39.7	-33.8	-19.1	-20.0	-11.8
- ปริมาณรถจักรยานยนต์จดทะเบียน	-1.1	-7.4	-7.3	4.2	-5.0	17.4	-1.1	-7.4	-7.3	4.2	-5.0	17.4
ดัชนีการลงทุนภาคเอกชน												
- พื้นที่รับอนุญาตก่อสร้างในเขตเทศบาล	-28.4	-36.7	21.8	29.9	-24.8	-21.2	-28.4	-36.7	21.8	29.9	-24.8	-21.2
- ค่าธรรมเนียมขายและขายฝากที่ดิน	-11.1	4.0	-16.1	36.1	-8.6	-6.1	-11.1	4.0	-16.1	36.1	-8.6	-6.1
การเบิกจ่ายงบประมาณผ่านคลังจังหวัด												
- รายจ่ายประจำ	-0.7	-11.9	-43.6	-29.7	-22.1	-40.7	-0.7	-11.9	-43.6	-29.7	-22.1	-40.7
- รายจ่ายลงทุน	-11.8	173.8	16.0	49.4	-11.5	46.5	-11.8	173.8	16.0	49.4	-11.5	46.5
ดัชนีราคาผู้บริโภคทั่วไป												
- อาหารและเครื่องดื่ม	3.43	3.14	3.09	3.09	2.65	2.03	3.43	3.14	3.09	3.09	2.65	2.03
- มิใช่อาหารและเครื่องดื่ม	0.71	0.52	0.07	-1.05	-2.45	-2.41	0.71	0.52	0.07	-1.05	-2.45	-2.41
ดัชนีราคาผู้บริโภคพื้นฐาน (ไม่รวมราคาอาหารสดและพลังงาน)	1.78	1.79	1.89	1.92	1.96	1.55	1.78	1.79	1.89	1.92	1.96	1.55
ภาคต่างประเทศ (ด้านดอลลาร์ สรอ. นอกจากจะระบุเป็นอย่างอื่น)												
สินค้าออกผ่านด่านศุลกากร	456.7	481.9	449.2	477.4	443.1	400.1 ^P	456.7	481.9	449.2	477.4	443.1	400.1 ^P
(Δ %)	15.3	16.5	2.1	10.6	5.3	0.2	15.3	16.5	2.1	10.6	5.3	0.2
สินค้าเข้าผ่านด่านศุลกากร	180.1	162.6	146.3	136.5	120.8	120.3 ^P	180.1	162.6	146.3	136.5	120.8	120.3 ^P
(Δ %)	30.8	18.1	-9.3	13.7	-17.3	-8.0	30.8	18.1	-9.3	13.7	-17.3	-8.0
ภาคการเงิน (พื้นฐานบาท นอกจากจะระบุเป็นอย่างอื่น)												
เงินฝากของธนาคารพาณิชย์	584.3	590.0	598.5	603.3	612.8	608.1	584.3	590.0	598.5	603.3	612.8	608.1
(Δ %)	4.1	4.7	4.6	3.4	4.2	1.6	4.1	4.7	4.6	3.4	4.2	1.6
เงินให้สินเชื่อของธนาคารพาณิชย์	579.4	583.7	591.0	595.6	595.1 ^E	595.5	579.4	583.7	591.0	595.6	595.1 ^E	595.5
(Δ %)	5.2	4.8	5.0	4.8	4.7	4.5	5.2	4.8	5.0	4.8	4.7	4.5

P = ข้อมูลเบื้องต้น R = มีการปรับปรุงข้อมูล E = ประมาณการ N.A. = ยังไม่มีข้อมูล

ส่วนที่ 4 รายงานพิเศษ

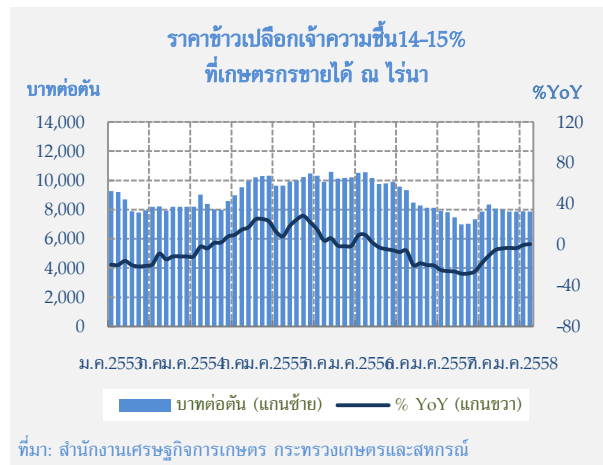
สินค้าเกษตรสำคัญ : ข้าว

เดือนกุมภาพันธ์ 2558 ราคาข้าวเปลือกภายในประเทศลดลงจากเดือนก่อน ตามการทยอยระบายข้าวรับจำหน่ายของทางการ ส่งผลให้ปริมาณข้าวในตลาดมีมากขึ้น อีกทั้งราคาข้าวในตลาดโลกที่ลดลงจากการแข่งขันด้านราคา อย่างไรก็ตามราคาข้าวเปลือกเจ้าหอมมะลิ และข้าวเปลือกเหนียวเมล็ดยาวปรับตัวเพิ่มขึ้นจากเดือนก่อน

1. ภาวะราคาข้าว

1.1 เดือนกุมภาพันธ์ 2558

ราคาข้าวเปลือกภายในประเทศ ลดลงจากเดือนก่อน แต่ทรงตัวจากระยะเดียวกันปีก่อน โดยราคาข้าวเปลือกเจ้าเฉลี่ยลดลงเหลือตันละ 7,873 บาท เมื่อเทียบกับเดือนก่อนที่มีราคา 8,204 บาท เป็นผลจากการลดลงของราคาข้าวเปลือกเจ้าความชื้น 15% ขณะที่ราคาข้าวเปลือกเจ้าหอมมะลิ และข้าวเปลือกเหนียวเมล็ดยาวราคาเพิ่มขึ้นจากเดือนก่อนร้อยละ 4.3 และร้อยละ 14.3 เป็นเฉลี่ย 13,103 บาท/ตัน และ 11,085 บาท/ตัน ตามลำดับ จากความความต้องการในตลาดโลกที่เพิ่มขึ้นโดยเฉพาะตลาดสหรัฐอเมริกา โกลด์คิงส์ เซเนกัล และจีน



1.2 แนวโน้มราคาข้าว

สำหรับราคาข้าวเปลือกในประเทศทั้งปี 2558 รายงาน EIU เดือนกุมภาพันธ์ 2558 คาดว่าราคาข้าวเปลือกภายในประเทศจะชะลอลงจากปีที่ผ่านมา ตามคาดการณ์ราคาข้าวในตลาดโลกที่ลดลง โดยปริมาณการค้าข้าวโลกในปีนี้จะเพิ่มขึ้นจากปีก่อนเล็กน้อยที่ร้อยละ 2.2 ทั้งนี้ สต็อกข้าวโลกที่มีอยู่มาก อีกทั้งการทยอยระบายข้าวในสต็อกของทางการจะเป็นแรงกดดันต่อราคาข้าวในปี

2. ปัจจัยกำหนดราคา

2.1 ปัจจัยเชิงโครงสร้าง

เดือนกุมภาพันธ์ 2558 การส่งออกข้าวมีปริมาณ 0.7 ล้านตัน ขยายตัวจากระยะเดียวกันปีก่อนและเดือนก่อน ร้อยละ 3.1 และร้อยละ 20.3 ตามลำดับ ตามการส่งออกข้าวเจ้าขาวที่เพิ่มขึ้นในตลาดอิรัก โมซัมบิก ฟิลิปปินส์ และจีน เป็นสำคัญ โดยในระยะถัดไปคาดว่า การส่งออกจะมีแนวโน้มเพิ่มขึ้นทั้งจากการส่งออกข้าว G to G ให้กับฟิลิปปินส์จำนวน 200,000 ตัน ที่ต้องส่งมอบภายในเดือนเม.ย. นี้ ส่วนข้าวหนึ่งคาดว่ามีปริมาณการส่งออกลดลง เนื่องจากราคาที่แพงกว่าคู่แข่งมาก ประกอบกับผู้นำเข้าจาก

ตลาดแอฟริกามีรายได้จากการจำหน่ายน้ำมันที่ลดลง อย่างไรก็ตามการส่งออกข้าวหอมมะลิ และข้าวเหนียวคาดว่าจะขยายตัวได้ดีตามความต้องการในตลาดต่างประเทศ

เดือนกุมภาพันธ์ 2558 กระทรวงเกษตรสหรัฐฯ (USDA) คาดว่าความต้องการบริโภคข้าวของโลกในปี 2557/58 จะมีจำนวน 483.13 ล้านตัน เพิ่มขึ้นจากปีก่อน 2.7 ล้านตัน ขณะที่ผลผลิตของข้าวโลกจะลดลง 2.5 ล้านตัน เหลือ 474.56 ล้านตัน ส่งผลให้สต็อกข้าวโลกลดลงจากปีก่อน 8.6 ล้านตัน เหลือ 98.22 ล้านตัน (ตารางที่ 1) อย่างไรก็ตาม คาดว่าการค้าข้าวโลกจะขยายตัวได้ เนื่องจากสต็อกข้าวของผู้ส่งออกรายสำคัญทั้งไทยและอินเดียยังอยู่ในระดับสูง

การผลิตเดือนกุมภาพันธ์ 2558 สำนักงานเศรษฐกิจการเกษตร คาดว่าในเดือนนี้จะมีผลผลิตข้าวเปลือกฤดูนาปรังปีการผลิต 2557/58 ออกสู่ตลาดประมาณ 1.2 ล้านตัน ลดลงจากระยะเดียวกันปีก่อนร้อยละ 21.5 โดยผลผลิตในเดือนนี้ทั้งหมดเป็นข้าวเปลือกเจ้า ซึ่งได้รับผลกระทบภัยแล้งทางการจึงประกาศงดส่งน้ำเพื่อการเพาะปลูกตั้งแต่วันที่ 7 ต.ค. 57 – 30 เม.ย. 58 ในพื้นที่ลุ่มน้ำเจ้าพระยาและลุ่มน้ำแม่กลองรวม 26 จังหวัด คาดว่าผลผลิตข้าวนาปรังฤดูการผลิตปี 57/58 จะมีผลผลิต 6.7 ล้านตัน ลดลงจากฤดูการผลิตก่อนกว่าร้อยละ 31.2

	2555/56	2556/57	2557/58	
			ม.ค. 58	ก.พ. 58
ผลผลิต	472.0	477.08	475.47	474.56
บริโภค	468.63	480.48	483.33	483.13
การค้า	39.25	42.07	42.57	42.17
สต็อกปลายปี	110.2	106.79	99.0	98.22

ที่มา: United States Department of Agriculture

2.2 ปัจจัยระยะสั้นและระยะปานกลาง

สินค้าคงคลัง รายงานของ USDA เดือนกุมภาพันธ์ 2558 คาดว่า สต็อกข้าวสารไทย มีจำนวน 11.7 ล้านตัน ลดลงจากปีก่อน 1.1 ล้านตัน ตามการผลิตข้าวนาปรังที่ลดลงและการทยอยระบายข้าวในสต็อกของทางการ และคาดว่า ณ สิ้นปี 2558 สต็อกข้าวสารไทยลดลงเป็น 11.0 ล้านตัน สำหรับสัดส่วนสต็อกข้าวสารโลกต่อความต้องการบริโภค ณ สิ้นเดือนมกราคม 2558 และกุมภาพันธ์ 2558 คาดว่าจะอยู่ที่ร้อยละ 20.5 และร้อยละ 20.3 ตามลำดับ

ส่วนที่ 5 ลำดับเหตุการณ์สำคัญทางเศรษฐกิจและการเงินที่เกี่ยวข้องกับภาคเหนือ

เรื่อง	สาระสำคัญ	วันที่ประกาศ
ด้านการเกษตร ข้าวนาปรังปี 2558 จะ เสียหายสิ้นเชิง 291,000 ไร่	นายทองเปลว กองจันทร์ ผู้อำนวยการสำนักบริหาร จัดการน้ำและอุทกวิทยา กรมชลประทาน เปิดเผยว่า ปริมาณ น้ำสำหรับใช้ในหน้าแล้งปีนี้ ถือว่าน้อยเมื่อเทียบกับปีที่ผ่านมา ขณะที่การปลูกข้าวนาปรังในเขตชลประทานขณะนี้ มีประมาณ 4.7 ล้านไร่ มากกว่าแผนควบคุม 2.9 ล้านไร่ คาดว่าจะ เสียหายโดยสิ้นเชิงประมาณ 291,000 ไร่ ซึ่งเกษตรกรเองก็รู้ ว่าในปีนี้จะไม่ได้รับความช่วยเหลือใดๆ เพราะกระทรวง เกษตรฯได้แจ้งเตือนล่วงหน้าให้เกษตรกรงดทำนาปรังไปแล้ว	18 ก.พ. 58 สำนัก บริหารจัดการน้ำ และอุทกวิทยา กรมชลประทาน
กรม.เห็นชอบงบเงินหน้า 1,756 โครงการ เพื่อ พัฒนาแหล่งน้ำ	พล.ต.สรรเสริญ แก้วกำเนิด รองโฆษกประจำสำนัก นายกรัฐมนตรี แถลงว่า ที่ประชุมคณะรัฐมนตรี (ครม.) มีมติ อนุมัติงบประมาณปรับปรุงโครงการบริหารจัดการทรัพยากร น้ำระยะเร่งด่วน ประจำปีงบประมาณ 2558 ในส่วนของ งบประมาณปกติ 1.6 หมื่นล้านบาท จำนวน 1,756 โครงการ งบประมาณ 7.8 พันล้านบาท สำหรับส่วนที่เหลือ 8.4 พันล้าน บาท ที่ประชุมให้เร่งผูกพันงบประมาณโครงการปี 2559-2569 แบ่งเป็น 1.โครงการที่มีระยะเวลามากกว่า 1 ปี และสามารถ ดำเนินการได้เอง 77 โครงการ วงเงิน 4.1 พันล้านบาท (เป็น งบปี 58 จำนวน 1.3 พันล้านบาท และเป็นงบผูกพัน 2.8 พันล้านบาท) 2.โครงการที่มีเวลาดำเนินการมากกว่า 1 ปี และ ดำเนินการด้วยการจ้างเหมาก่อสร้างก่อสร้างผูกพันงบประมาณ	24 ก.พ. 58 ที่ ประชุมคณะ รัฐมนตรี
สศก. แจง ดัชนีผลผลิต สินค้าเกษตร ก.พ.58 ลดลงร้อยละ 3.80 และ ดัชนีราคาผลผลิต 2.51	สำนักงานเศรษฐกิจการเกษตร รายงานดัชนีผลผลิต สินค้าเกษตรเดือนกุมภาพันธ์ 2558 ลดลงจากเดือนเดียวกันปี ก่อนร้อยละ 3.8 โดยสินค้าสำคัญที่ผลผลิตลดลง ได้แก่ ข้าวเปลือกเจ้า ยางพารา หอมแดง และปาล์มน้ำมัน สำหรับ สินค้าสำคัญที่ผลผลิตเพิ่มขึ้น ได้แก่ มันสำปะหลัง กระเทียม มันฝรั่ง หอมหัวใหญ่ สุกกร ไก่เนื้อ และไข่ไก่ สำหรับดัชนีราคา สินค้าเกษตร เดือนกุมภาพันธ์ 2558 ลดลงจากระยะเดียวกัน ปีก่อนร้อยละ 2.51 โดยสินค้าเกษตรที่ราคาปรับตัวลดลง ได้แก่ มันสำปะหลัง ยางพารา สุกกร ไก่เนื้อ และไข่ไก่ ซึ่งมัน	22 มี.ค. 58 สำนักงาน เศรษฐกิจ การเกษตร

เรื่อง	สาระสำคัญ	วันที่ประกาศ
	<p>สำปะหลัง ราคาลดลงเนื่องจากผลผลิตออกสู่ตลาดมากกว่าช่วงเดียวกันของปีที่ผ่านมา และเศรษฐกิจโลกชะลอตัว สุกกรไก่นื้อ และไข่ไก่ ราคาลดลงเนื่องจากผลผลิตออกสู่ตลาดมากกว่าระยะเดียวกันปีก่อน สินค้าที่ราคาปรับสูงขึ้น ได้แก่ สับปะรดโรงงาน และปาล์มน้ำมัน จากผลกระทบภัยแล้ง ทำให้ผลผลิตออกสู่ตลาดลดลง</p>	