



ธนาคารแห่งประเทศไทย

รายงานเศรษฐกิจและการเงินภาคเหนือ

เดือนเมษายน ปี 2558

ส่วนเศรษฐกิจภาค
สำนักงานภาคเหนือ
โทร. 0 5393 1164

หมายเหตุ รายงานฉบับนี้เผยแพร่ที่

<http://www.bot.or.th/Thai/EconomicConditions/Thai/North/EconConditions/NREconReport/Pages/NREconReport.aspx>

สารบัญ

ส่วนที่ 1 บทสรุป	1
ส่วนที่ 2 ภาวะเศรษฐกิจภาคเหนือ	
ด้านอุปทาน	
2.1 ภาคเกษตรกรรม	2
2.2 ภาคอุตสาหกรรม	3
2.3 ภาคการท่องเที่ยว	3
2.4 ภาคการค้า	4
ด้านอุปสงค์	
2.5 การอุปโภคบริโภคภาคเอกชน	5
2.6 การลงทุนภาคเอกชน	6
2.7 การเบิกจ่ายงบประมาณผ่านคลังจังหวัดในภาคเหนือ	7
2.8 การค้าต่างประเทศ	8
เสถียรภาพ	
2.9 ระดับราคา	8
ภาวะการเงิน	
2.10 การเงิน	9
2.11 สำนักหักบัญชี	10
ภาวะแรงงาน	
2.12 การจ้างงาน	11
ส่วนที่ 3 ตารางเครื่องชี้วัดเศรษฐกิจที่สำคัญ	12
ส่วนที่ 4 รายงานพิเศษ สินค้าเกษตรสำคัญ : ข้าว เดือนเมษายน 2558	13
ส่วนที่ 5 ลำดับเหตุการณ์สำคัญทางเศรษฐกิจและการเงินที่เกี่ยวข้องกับภาคเหนือ	15

รายงานเศรษฐกิจและการเงินภาคเหนือ
เดือนเมษายน ปี 2558

ส่วนที่ 1 สรุปภาวะเศรษฐกิจภาคเหนือ

ภาวะเศรษฐกิจและการเงินภาคเหนือ เดือนเมษายน 2558 ภาพรวมชะลอลงจากเดือนก่อน จาก การบริโภคของภาคครัวเรือนและการลงทุนของภาคธุรกิจที่ยังอ่อนแอ โดยรายได้เกษตรกร ความเชื่อมั่นของ ผู้บริโภคและการลงทุนภาคธุรกิจปรับลดลงต่อเนื่อง รวมถึงการส่งออกในเดือนนี้หดตัวตามอุปสงค์จาก ต่างประเทศ ด้านปัจจัยบวกที่ยังเป็นแรงขับเคลื่อนเศรษฐกิจที่สำคัญ ได้แก่ภาคการท่องเที่ยว การค้าชายแดน และการเบิกจ่ายงบลงทุนของภาครัฐเช่นเดียวกับเดือนก่อนหน้าแม้จะชะลอลงบ้าง อีกทั้งผลผลิตอุตสาหกรรม เพิ่มขึ้นจากผลผลิตน้ำตาลและเครื่องดื่ม สำหรับเสถียรภาพเศรษฐกิจในภาคเหนือโดยรวมอยู่ในเกณฑ์ดี อัตรา การว่างงานอยู่ในระดับต่ำและอัตราเงินเฟ้อลดลงเป็นเดือนที่ 4 ด้านเงินฝากของธนาคารพาณิชย์เพิ่มขึ้นจาก เดือนก่อน ส่วนเงินให้สินเชื่อชะลอลงเล็กน้อย

% YoY	2557	2557				2558		
		ครึ่งปีแรก	ครึ่งปีหลัง	ไตรมาส 3	ไตรมาส 4	ไตรมาส 1	มี.ค.	เม.ย.
ดัชนีการอุปโภคบริโภค ภาคเอกชน	-4.3	-5.6	-3.0	-3.8	-2.2	1.4 ^P	1.3	-0.6 ^P
ดัชนีการลงทุนภาคเอกชน	-3.0 ^R	-3.6 ^R	-2.1 ^P	-0.5	-4.3	-8.0 ^P	-3.1 ^P	-5.5 ^P
การใช้จ่ายของภาครัฐ	-4.0	2.2	-9.6	-2.8	-15.6	-6.0	23.5	-5.4
มูลค่าการส่งออกสินค้า	14.3	13.5	15.0	21.2	9.6	4.6	8.0	-6.6
มูลค่าการนำเข้าสินค้า	9.7	5.9	13.2	20.1	6.3	-8.3	1.2	-10.6
รายได้เกษตรกร	-12.1 ^R	-16.3 ^R	-9.5 ^R	-10.6 ^R	-5.0 ^R	-6.6 ^R	-15.5 ^R	-15.7 ^P
ดัชนีผลผลิตอุตสาหกรรม	4.3	6.5	2.2	10.0	-3.0	0.0 ^P	-2.0 ^R	2.1 ^P
อัตราการเข้าพัก (ร้อยละ)	53.7	52.8	54.8	47.4	62.2	64.5 ^P	55.4 ^R	51.2 ^P

ที่มา : รวบรวมโดยธนาคารแห่งประเทศไทย สำนักงานภาคเหนือ

หมายเหตุ: ^P ข้อมูลเบื้องต้น

^R มีการปรับปรุงข้อมูล

ส่วนที่ 2 ภาวะเศรษฐกิจภาคเหนือ

ด้านอุปทาน

2.1 ภาคเกษตรกรรม

% YoY	2557 ^R	2557				2558		
		ครึ่งปีแรก ^R	ครึ่งปีหลัง ^R	ไตรมาส 3 ^R	ไตรมาส 4 ^R	ไตรมาสแรก ^R	มี.ค. ^R	เม.ย. ^P
รายได้เกษตรกร	-12.1	-16.3	-9.5	-10.6	-5.0	-6.6	-15.5	-15.7
ผลผลิตสินค้าเกษตร	-3.6	-6.0	-2.2	-2.0	-0.3	-3.6	-11.9	-12.8
ราคา	-8.9	-11.1	-7.6	-8.9	-4.7	-3.1	-4.0	-3.4

หมายเหตุ : รายได้เกษตรกรไม่ได้รวมเงินจ่ายโอนจากภาครัฐ ได้แก่ เงินชดเชยส่วนต่างราคาภายใต้โครงการประกันรายได้เกษตรกรและเงินชดเชยต้นทุนการผลิตแก่เกษตรกรผู้ประสบภัยธรรมชาติ

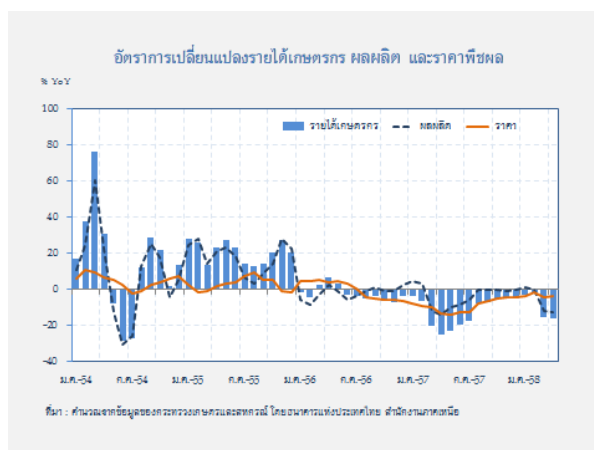
ที่มา : สำนักงานเศรษฐกิจการเกษตร คำนวณโดยธนาคารแห่งประเทศไทย สำนักงานภาคเหนือ

รายได้เกษตรกรลดลงจากระดับเดียวกันปีก่อนร้อยละ 15.7 ซึ่งลดลงต่อเนื่องจากเดือนก่อน เป็นผลจากการลดลงทั้งปริมาณผลผลิตและราคา โดย

ดัชนีผลผลิตสินค้าเกษตร ลดลงร้อยละ 12.8 ตามการลดลงของผลผลิตข้าวนาปรังเป็นสำคัญ เนื่องจากปริมาณน้ำสำหรับการเพาะปลูกมีน้อยซึ่งเป็นผลจากภัยแล้ง ประกอบกับเกษตรกรบางส่วนลดพื้นที่เพาะปลูกเพราะทางการไม่ส่งเสริมและราคาไม่จูงใจ อย่างไรก็ตาม ผลผลิตอ้อยโรงงานและมันสำปะหลังเพิ่มขึ้น ส่วนหนึ่งเป็นผลจากทางการสนับสนุนให้ขยายพื้นที่เพาะปลูก สำหรับผลผลิตปศุสัตว์เพิ่มขึ้นตามการขยายการเลี้ยงทั้งสุกร ไก่เนื้อและไก่ไข่ รวมทั้งการปรับปรุงและจัดการฟาร์มที่ดีขึ้นทำให้ปัญหาโรคระบาดในสุกรลดลง

ดัชนีราคาสินค้าเกษตร ลดลงร้อยละ 3.4 ตามราคาอ้อยที่ลดลงตามราคาตลาดโลกเป็นสำคัญ รวมทั้งราคามันสำปะหลังและถั่วเหลืองที่อ่อนตัวลงเล็กน้อย ประกอบกับราคาสินค้าปศุสัตว์ทั้งสุกร ไก่เนื้อและไข่ไก่ ลดลง เนื่องจากมีปริมาณการผลิตค่อนข้างมาก

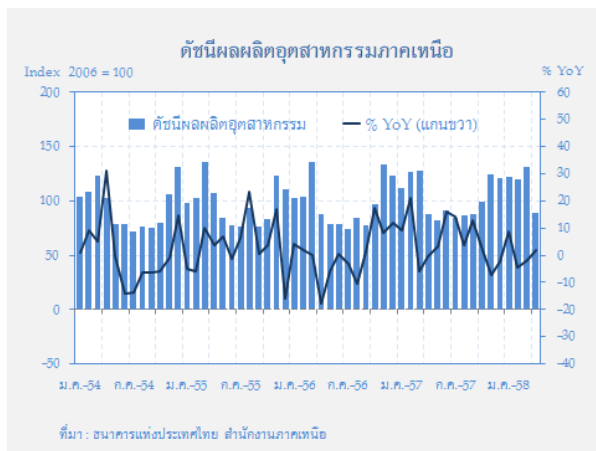
แนวโน้ม รายได้ของเกษตรกรในภาคเหนือยังคงลดลง โดยมาจากทั้งปัจจัยด้านราคาและผลผลิตที่หดตัวต่อเนื่อง อย่างไรก็ตาม ในช่วงที่มีการเก็บเกี่ยวพืชเศรษฐกิจหลักในระยะข้างหน้าน่าจะช่วยให้มีเงินหมุนเวียนแก่เกษตรกรมากขึ้น



ที่มา : คำนวณจากข้อมูลของกระทรวงเกษตรและสหกรณ์ โดยธนาคารแห่งประเทศไทย สำนักงานภาคเหนือ

2.2 ภาคอุตสาหกรรม

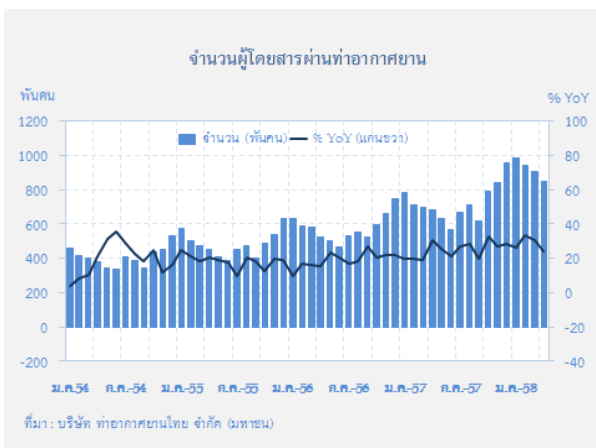
ดัชนีผลผลิตภาคอุตสาหกรรมกลับมาเพิ่มขึ้น
 ในเดือนนี้ร้อยละ 2.1 จากผลผลิตหมวดอาหารซึ่งขยายตัวร้อยละ 14.6 ตามการผลิตน้ำตาลที่เพิ่มขึ้นกว่าเท่าตัว เนื่องจากเดือนนี้มีปริมาณอ้อยเข้าหีบเพิ่มขึ้นเมื่อเทียบกับช่วงเดียวกันปีก่อน (อย่างไรก็ตาม ผลผลิตอ้อยรวมทั้งฤดูกาลผลิตปี 57/58 ยังคงลดลงจากฤดูกาลผลิตปีก่อน) นอกจากนี้ การแปรรูปผักและผลไม้เพิ่มขึ้นร้อยละ 9.4 ตามผลผลิตวัตถุดิบคือ ผักสดแช่แข็งและอบแห้ง และผักแปรรูปไม่บรรจุกระป๋องที่เพิ่มขึ้นร้อยละ 14.5 และร้อยละ 13.2 ตามลำดับ ด้านการผลิตเครื่องดื่มเพิ่มขึ้นร้อยละ 7.6 ชะลอลงบ้างจากที่ได้เร่งผลิตไปมากในช่วงก่อนหน้า



สำหรับผลผลิตอุตสาหกรรมที่ลดลงในเดือนนี้ได้แก่ วัสดุก่อสร้าง ตามความต้องการที่ลดลงของทั้งภาครัฐและเอกชน และชิ้นส่วนอิเล็กทรอนิกส์ และสิ่งทอ ซึ่งลดลงตามการส่งออก

2.3 การท่องเที่ยว

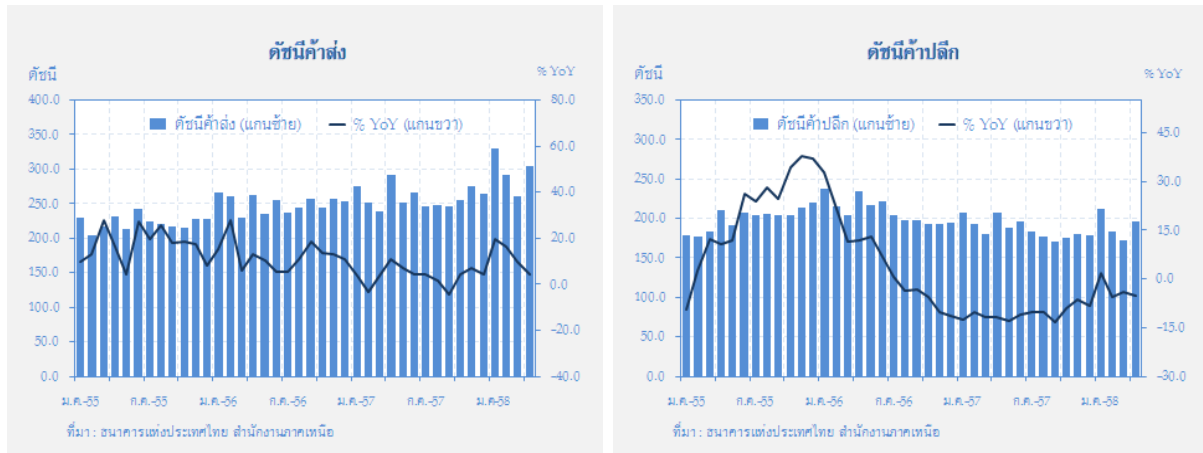
ภาคการท่องเที่ยวยังเป็นแรงขับเคลื่อนเศรษฐกิจสำคัญของภาคเหนือแม้การขยายตัวชะลอลงบ้าง ซึ่งเป็นผลจากนักท่องเที่ยวไทย และต่างชาติที่ยังนิยมเดินทางเข้ามาในพื้นที่ภาคเหนืออย่างต่อเนื่อง โดยเฉพาะนักท่องเที่ยวจีนที่มีเที่ยวบินตรงและเช่าเหมาลำจากเมืองต่างๆ ที่เปิดให้บริการ อาทิ ปักกิ่ง เชียงไฮ้ กวางโจว และฉงชิ่ง เป็นต้น รวมทั้งมีคาราวานรถยนต์ที่ข้ามชายแดนมาจากจังหวัดเชียงราย



เครื่องชี้สำคัญได้แก่ **จำนวนผู้โดยสารผ่านท่าอากาศยานของภาคเหนือ** เพิ่มขึ้นในเกณฑ์สูงที่ร้อยละ 24.3 โดยท่าอากาศยานจังหวัดเชียงใหม่ พิชณูโลก และลำปาง เพิ่มขึ้นร้อยละ 26.1, 23.2 และ 139.4 ตามลำดับ

อัตราเข้าพักโรงแรม อยู่ที่ร้อยละ 52.2 เพิ่มขึ้นจากเดือนนี้ปีก่อนซึ่งอยู่ที่ร้อยละ 49.1 **ราคาห้องพัก** เฉลี่ยเดือนเมษายนอยู่ที่ 1,520.3 ต่อคืน ทั้งนี้การจัดเก็บภาษีมูลค่าเพิ่มประเภทโรงแรมและภัตตาคาร เพิ่มขึ้นจากระยะเดียวกันปีก่อนร้อยละ 17.9

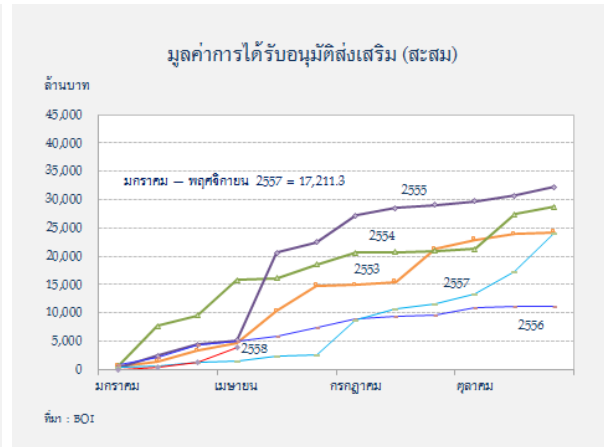
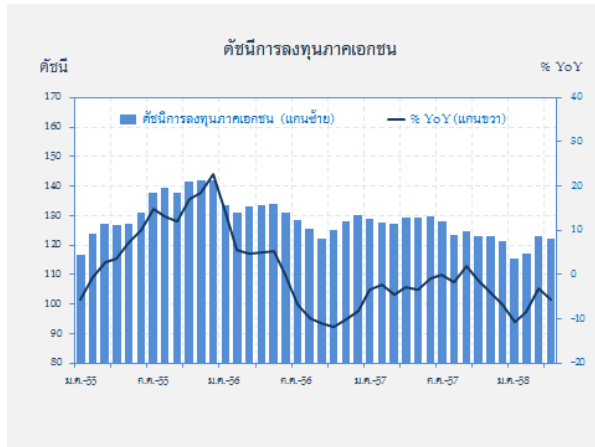
2.4 ภาคการค้า



ดัชนีค้าปลีก ลดลงจากระยะเดียวกันปีก่อนร้อยละ 5.3 ที่สำคัญลดลงในสินค้ากลุ่มยานยนต์และเกี่ยวเนื่อง ทั้งยอดขายรถยนต์ รถจักรยานยนต์ อะไหล่และการซ่อมแซมยานยนต์ เนื่องจากภาวะเศรษฐกิจชะลอตัวและความเข้มงวดในการปล่อยสินเชื่อของบริษัทสินเชื่อ ซึ่ง อีกทั้งการระมัดระวังการใช้จ่ายของผู้บริโภคในสินค้าคงทนและสินค้าฟุ่มเฟือย อาทิ เสื้อผ้าและเครื่องแต่งกาย เครื่องประดับ นาฬิกา แว่นตา หนังสือและนิตยสาร ขณะที่ยอดขายในห้างสรรพสินค้าและร้านสะดวกซื้อเริ่มชะลอตัวลง อย่างไรก็ตาม ยอดขายกลุ่มสินค้าที่จำเป็นต่อชีวิตประจำวันประเภทอาหารสดและเครื่องดื่มที่มีแอลกอฮอล์ยังขยายตัว ตลอดจนวัสดุก่อสร้างและอุปกรณ์ไฟฟ้าและแสงสว่างได้กลับมาขยายตัวตามการลงทุนของภาครัฐ

ดัชนีค้าส่ง ชะลอตัวลง โดยขยายตัวจากระยะเดียวกันปีก่อนร้อยละ 4.1 จากกลุ่มเครื่องใช้ไฟฟ้า และเครื่องดื่มที่มีแอลกอฮอล์เป็นสำคัญ

2.6 การลงทุนภาคเอกชน



ในเดือนนี้การลงทุนภาคเอกชนยังอ่อนแอ โดย**ดัชนีการลงทุนภาคเอกชน** ลดลงร้อยละ 5.5 ด้วยเหตุผลเดิมเช่นเดียวกับเดือนก่อน คือผู้ประกอบการส่วนใหญ่ยังไม่มีการลงทุนใหม่ สำหรับธุรกิจอสังหาริมทรัพย์ผู้ประกอบการหลายรายที่ขอใบอนุญาตก่อสร้างอาคารสูงในช่วงก่อนหน้านี้นี้ชะลอการลงทุนออกไป เพราะยังมีอุปทานเหลืออยู่จำนวนมาก อีกทั้งยังมีปัจจัยบั่นทอนจากกำลังซื้อภาคครัวเรือนยังอ่อนแอ และสถาบันการเงินเข้มงวดการให้สินเชื่อแก่ภาคธุรกิจ ประกอบกับการลงทุนโครงสร้างพื้นฐานของภาครัฐยังอยู่ในระยะเริ่มต้น สะท้อนให้เห็นจากเครื่องชี้ที่ลดลงทั้ง**พื้นที่รับอนุญาตก่อสร้างในเขตเทศบาล ปริมาณการจดทะเบียนรถยนต์เชิงพาณิชย์ ปริมาณจำหน่ายวัสดุก่อสร้าง และมูลค่าการนำเข้าเครื่องจักรผ่านด่านศุลกากร** ซึ่งลดลงร้อยละ 46.9 14.9 2.7 และ 49.9 ตามลำดับ

อย่างไรก็ดี **รายได้ค่าธรรมเนียมที่ดิน** เพิ่มขึ้นร้อยละ 5.5 และ**มูลค่าเงินลงทุนของโครงการที่ได้รับอนุมัติส่งเสริมการลงทุนจาก BOI** ยังเพิ่มขึ้นในหมวดอุตสาหกรรมเบา สะท้อนความสนใจในการลงทุนของภาคเอกชนที่ยังมีอยู่ในระยะต่อไป

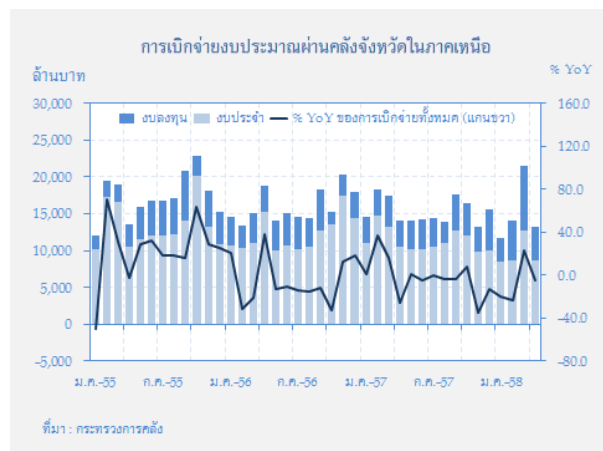
2.7 การเบิกจ่ายงบประมาณผ่านคลังจังหวัดในภาคเหนือ

	2557	2557				2558		
		ครึ่งปีแรก	ครึ่งปีหลัง	ไตรมาส 3	ไตรมาส 4	ไตรมาส 1	มี.ค.	เม.ย.
รายจ่ายประจำ (พันล้านบาท)	136.0	69.9	66.1	34.2	31.9	30.0	12.7	8.7
% YoY	-7.4	2.6	-16.1	2.3	-29.7	-23.2	-4.6	-17.6
รายจ่ายลงทุน (พันล้านบาท)	48.2	23.0	25.2	11.8	13.4	17.4	8.9	4.6
% YoY	7.2	1.1	13.5	-15.2	61.9	52.3	112.6	31.1
การเบิกจ่ายทั้งสิ้น (พันล้านบาท)	184.2	92.9	91.3	46.0	45.3	47.4	21.6	13.3
% YoY	-4.0	2.2	-9.6	-2.8	-15.6	-6.0	23.5	-5.4

การเบิกจ่ายงบประมาณผ่านคลังจังหวัดในภาคเหนือ มีมูลค่า 13,299.7 ล้านบาท ลดลงร้อยละ 5.4 โดยลดลงจากรายจ่ายประจำเป็นสำคัญที่ร้อยละ 17.6 ซึ่งยังเป็นผลมาจากการจ่ายตรงเงินเดือนให้แก่หน่วยงานภาครัฐโดยไม่ผ่านระบบงานคลังจังหวัด อีกทั้งเงินโอนอุดหนุนให้กับองค์กรปกครองส่วนท้องถิ่นและสถาบันการศึกษาลดลงจากระยะเดียวกันปีก่อน

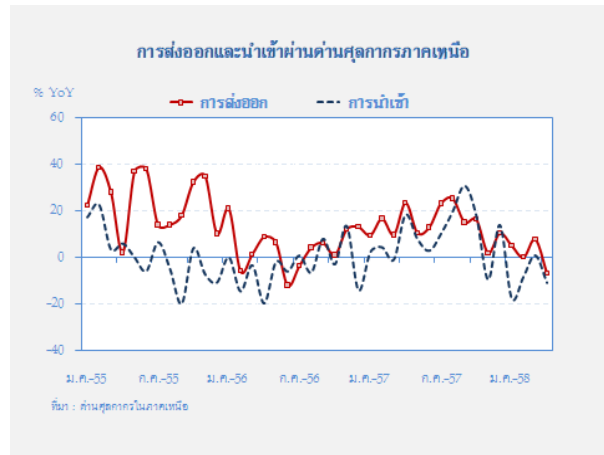
อย่างไรก็ดี **การเบิกจ่ายลงทุน** ซึ่งเป็นแรงส่งสำคัญในการขับเคลื่อนเศรษฐกิจภาคเหนือ **เพิ่มขึ้น** ร้อยละ 31.1 สะท้อนจากการเบิกจ่ายในหมวดที่ดินสิ่งปลูกสร้างที่เพิ่มขึ้นร้อยละ 19.8 โดยเฉพาะงานปรับปรุงซ่อมสร้างและงานบำรุงทางของกรมทางหลวงชนบท กรมทางหลวงและงานพัฒนาระบบชลประทาน อีกทั้งเงินโอนให้กับท้องถิ่นสนับสนุนค่าครุภัณฑ์และเพื่อการก่อสร้างตามโครงการที่เพิ่มขึ้นกว่าเท่าตัว ซึ่งเม็ดเงินที่อัดฉีดเข้าสู่ระบบได้เร็วขึ้น สะท้อนจากอัตราการเบิกจ่ายลงทุนอยู่ที่ร้อยละ 48.2 สูงกว่าระยะเดียวกันปีก่อน และสูงกว่าค่าเฉลี่ยการเบิกจ่ายใน 4 ปีงบประมาณหลังสุด

หน่วยงานที่เบิกจ่ายงบประมาณระดับสูงในเดือนนี้ ได้แก่ สำนักงานคณะกรรมการการศึกษาระดับพื้นฐาน งบกลาง กรมทางหลวง และกรมส่งเสริมการปกครองส่วนท้องถิ่น โดยเบิกจ่ายมากในจังหวัด เชียงใหม่ 2,216.8 ล้านบาท พิษณุโลก 1,578.3 ล้านบาท นครสวรรค์ 1,091.7 ล้านบาท เชียงราย 1,038.1 ล้านบาท และลำปาง 1,011.5 ล้านบาท โดยมีสัดส่วนรวมกันร้อยละ 50.8 ของการเบิกจ่ายในเดือนนี้



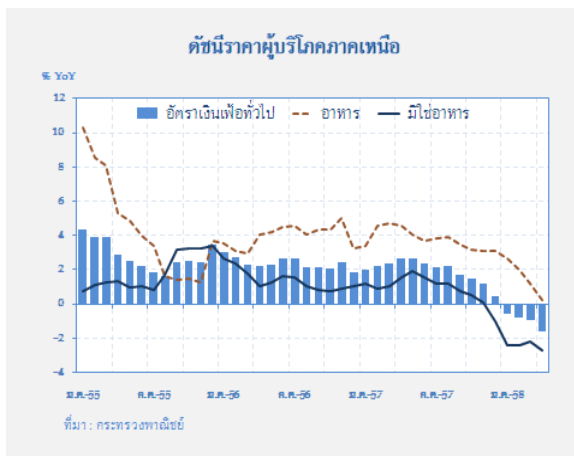
2.8 การค้าต่างประเทศ

การส่งออก ผ่านด่านศุลกากรในภาคเหนือมีมูลค่า 380.0 ล้านดอลลาร์ ทรอ. ลดลงจากระยะเดียวกันปีก่อนร้อยละ 6.6 ตามการส่งออกชิ้นส่วนอุปกรณ์อิเล็กทรอนิกส์ที่ใช้ในโทรศัพท์มือถือ ยานยนต์ กล้องถ่ายรูป และชิ้นส่วนในอุปกรณ์ Hard Disk Drive (HDD) ที่ส่งออกไปยังญี่ปุ่น และฮ่องกง ส่วนหนึ่งได้รับผลกระทบจากการชะลอตัวทางเศรษฐกิจของประเทศคู่ค้า และการแข่งขันสูงทางด้านราคา อย่างไรก็ตาม การส่งออกผ่านชายแดนยังขยายตัวร้อยละ 5.7 แม้จะชะลอลงบ้างตามการส่งออกไปลาว และจีนตอนใต้



การนำเข้า มีมูลค่า 119.4 ล้านดอลลาร์ ทรอ. ลดลงร้อยละ 10.6 จากที่มีการนำเข้าวัตถุดิบและสินค้าชั้นกลางเพื่อผลิตในอุตสาหกรรมส่งออกลดลง ส่วนการนำเข้าผ่านด่านชายแดนลดลงต่อเนื่องจากเดือนก่อน ร้อยละ 18.5 จากนโยบายภาครัฐที่เข้มงวดการนำเข้าเฟอร์นิเจอร์สิ่งประดิษฐ์ที่ทำด้วยไม้จากเมียนมา และการนำเข้าสินค้าเกษตรที่ใช้สิทธิประโยชน์ทางภาษี(AFTA)

2.9 ระดับราคา



อัตราเงินเพื่อทั่วไป ติดลบต่อเนื่องเป็นเดือนที่ 4 และเป็นอัตราต่ำสุดในรอบ 5 ปี โดยเดือนนี้ลดลงร้อยละ 1.63 ซึ่งเป็นผลจากราคาขายปลีกน้ำมันในประเทศที่อยู่ในระดับต่ำ ประกอบกับราคาอาหารสดประเภทเนื้อสัตว์ ไข่ไก่ ไข่ไก่ ลดลงตามปริมาณผลผลิตที่ออกสู่ตลาดมาก ขณะที่ราคาอาหารสำเร็จรูปมีแนวโน้มชะลอตัวลงตาม ต้นทุนการประกอบอาหารที่ลดต่ำลงทั้งจากราคาวัตถุดิบและเชื้อเพลิงในการประกอบอาหารลดลง

สำหรับ**อัตราเงินเพื่อพื้นฐาน** อยู่ที่ร้อยละ 0.81 ซึ่งเป็นอัตราต่ำที่สุดในรอบ 16 เดือน

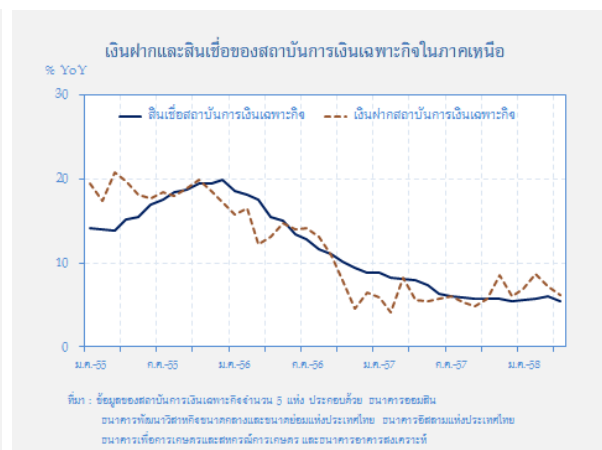
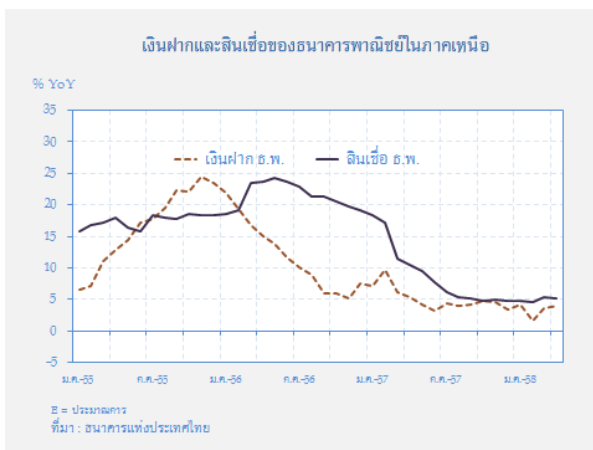
2.10 การเงิน

เงินฝากและเงินให้สินเชื่อของธนาคารพาณิชย์และสถาบันการเงินเฉพาะกิจ

	2557	2557				2558		
		ครึ่งปีแรก	ครึ่งปีหลัง	ไตรมาส 3	ไตรมาส 4	ไตรมาส 1	มี.ค.	เม.ย.
ธนาคารพาณิชย์								
เงินฝาก (พันล้านบาท)	603.3	587.7	603.3	584.3	603.3	614.0	614.0	615.7
% YoY	3.4	3.2	3.4	4.1	3.4	3.5	3.5	4.0
เงินให้สินเชื่อ (พันล้านบาท)	595.6	571.8	595.6	579.4	595.6	602.4 ^E	602.4 ^E	601.9 ^E
% YoY	4.8	7.7	4.8	5.2	4.8	5.4	5.4	5.2
สถาบันการเงินเฉพาะกิจ								
เงินฝาก (พันล้านบาท)	393.8	377.4	393.8	371.7	393.8	407.5	407.5	397.1
% YoY	6.1	5.8	6.1	4.8	6.1	7.3	7.3	6.2
เงินให้สินเชื่อ (พันล้านบาท)	615.1	591.2	615.1	602.0	615.1	624.7	624.7	622.4
% YoY	5.4	6.4	5.4	5.8	5.4	6.0	6.0	5.5

หมายเหตุ: ^E ข้อมูลประมาณการ

ณ สิ้นเดือนเมษายน 2558 เงินฝากของธนาคารพาณิชย์ มียอดคงค้าง 615,719 ล้านบาท เพิ่มขึ้นร้อยละ 4.0 ต่อเนื่องจากเดือนก่อน ส่วนหนึ่งเป็นการเพิ่มของเงินฝากออมทรัพย์ของภาคธุรกิจ รวมถึงปัจจัยที่ตัวเลขฐานต่ำปีก่อนที่ได้รับผลกระทบจากสถานการณ์ทางการเมือง ด้านเงินให้สินเชื่อ มียอดคงค้าง 601,896 ล้านบาท ชะลอลงเล็กน้อยเหลือร้อยละ 5.2 โดยยังมีความต้องการสินเชื่อเพื่อเป็นเงินทุนหมุนเวียนของธุรกิจ SME และสินเชื่อเพื่อที่อยู่อาศัย แต่บางภาคธุรกิจมีการบริหารต้นทุนการดำเนินงานด้วยการชำระหนี้คืนบางส่วนเพื่อให้สอดคล้องกับปริมาณธุรกรรม ส่งผลให้สัดส่วนสินเชื่อต่อเงินฝากปรับลดลงเล็กน้อยจากเดือนก่อน



ด้านเงินฝากและเงินให้สินเชื่อของสถาบันการเงินเฉพาะกิจ มียอดคงค้าง 397,114 ล้านบาท และ 622,413 ล้านบาท เพิ่มขึ้นในอัตราชะลอลงจากเดือนก่อนเหลือร้อยละ 6.2 และ 5.5 ตามลำดับ ส่วนหนึ่งมีการถอนเงินฝากของเกษตรกรเพื่อนำไปหมุนเวียนในครอบครัวและชำระหนี้คืนบางส่วน อย่างไรก็ตาม ยังมีความ

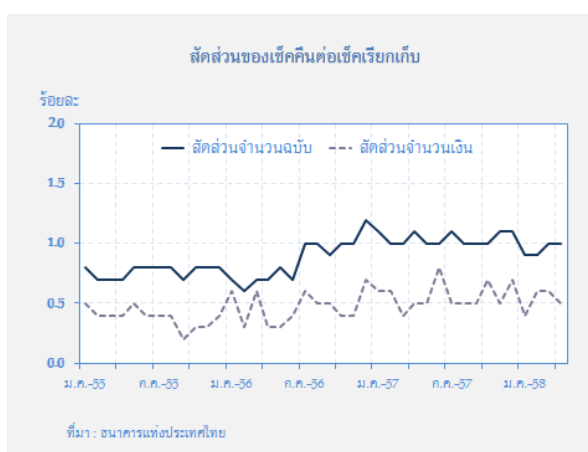
ต้องการสินเชื่อเพื่อที่อยู่อาศัยอยู่ ทั้งนี้ เงินฝากที่ลดลงจากเดือนก่อนมากกว่าเงินให้สินเชื่อ ส่งผลให้สัดส่วนสินเชื่อต่อเงินฝากปรับเพิ่มขึ้นจากเดือนก่อนมาอยู่ที่ร้อยละ 156.7

2.11 สำนักหักบัญชี

ปริมาณเช็คเรียกเก็บและเช็คคืนของธนาคารพาณิชย์								
	2557	2557				2558		
		ครึ่งปีแรก	ครึ่งปีหลัง	ไตรมาส 3	ไตรมาส 4	ไตรมาส 1	มี.ค.	เม.ย.
ปริมาณเช็คเรียกเก็บ (พันฉบับ)	2,406.4	1,203.6	1,202.8	618.9	583.9	585.5	212.7	176.0
มูลค่าเช็คเรียกเก็บ (พันล้านบาท)	645.5	323.5	322.1	153.6	168.5	162.3	61.0	47.8
ปริมาณเช็คคืน/เช็คเรียกเก็บ (ร้อยละ)	1.0	1.0	1.0	1.0	1.0	1.0	1.0	1.0
มูลค่าเช็คคืน/เช็คเรียกเก็บ (ร้อยละ)	0.6	0.6	0.5	0.5	0.6	0.5	0.6	0.5

* เช็คคืนเฉพาะด้วยเหตุผลไม่มีเงิน

การใช้เช็คผ่านสำนักหักบัญชีทั้ง 18 แห่งในภาคเหนือ มีปริมาณเช็คเรียกเก็บจำนวน 175,955 ฉบับ มูลค่า 47,768.6 ล้านบาท โดยปริมาณเช็คเรียกเก็บลดลงร้อยละ 7.1 ส่วนหนึ่งเป็นผลจากผู้ประกอบการมีทางเลือกในการชำระค่าสินค้าและบริการที่สะดวกและรวดเร็วหลากหลายในปัจจุบัน สำหรับอัตราส่วนปริมาณเช็คคืนต่อเช็คเรียกเก็บเท่ากับเดือนก่อนที่ร้อยละ 1.0 แต่ปรับดีขึ้นจากระยะเดียวกันปีก่อนซึ่งเท่ากับร้อยละ 1.1



2.12 การจ้างงาน

ภาวะการว่างงานในภาคเหนือ								
รายการ	2557	2557				2558		
		ครึ่งปีแรก	ครึ่งปีหลัง ^๑	ไตรมาส 3	ไตรมาส 4	ไตรมาส 1	มี.ค.	เม.ย.
จำนวนผู้ว่างงาน (พันคน)	47	50	44	49	39	52	49	50
อัตราการว่างงาน (ร้อยละ)	0.7	0.8	0.7	0.7	0.6	0.8	0.8	0.8

ที่มา: สำนักงานสถิติแห่งชาติ

ผู้มีงานทำโดยรวมของภาคเหนือลดลงจากแรงงานในภาคเกษตรกรรม สำหรับนอกภาคเกษตรกรรม ยังคงเพิ่มขึ้น ด้านอัตราการว่างงานอยู่ในระดับต่ำ

การมีงานทำ ผู้มีงานทำมีจำนวน 6.3 ล้านคน ลดลงร้อยละ 2.4 จากระยะเดียวกันปีก่อน ตามการลดลงของแรงงานในภาคเกษตรที่ลดลงร้อยละ 8.9 สอดคล้องกับรายได้เกษตรกรที่ลดลง

สำหรับผู้มีงานทำนอกภาคเกษตรเพิ่มขึ้นร้อยละ 2.8 จากภาคการผลิต และการค้า โดยเพิ่มขึ้นร้อยละ 7.6 และ 1.2 ตามลำดับ สำหรับการบริการเพิ่มขึ้นร้อยละ 0.4 ตามการขยายตัวของภาคท่องเที่ยว สำหรับผู้มีงานทำในภาคก่อสร้างลดลงร้อยละ 15.0 ตามการชะลอตัวของภาคอสังหาริมทรัพย์ที่ชะลอการเปิดโครงการใหม่

อัตราการว่างงาน คิดเป็นร้อยละ 0.8 ทรงตัวจากเดือนก่อน แต่เพิ่มขึ้นจากระยะเดียวกันปีก่อนเล็กน้อย ผู้ว่างงานมีจำนวน 50,510 คน ส่วนใหญ่เพิ่มขึ้นในกลุ่มจบการศึกษาระดับประถมศึกษา และมัธยมศึกษา โดยในจำนวนผู้ว่างงานทั้งหมดร้อยละ 37 เป็นผู้เคยทำงานมาก่อน ส่วนใหญ่เคยทำงานในภาคการผลิต และภาคการก่อสร้าง เป็นสำคัญ

จำนวนผู้ประกันตนในระบบประกันสังคม รวมตามมาตรา 33 (ภาคบังคับ) และ 39 (ภาคสมัครใจ) มีจำนวน 851,830 ราย เพิ่มขึ้นจากระยะเดียวกันปีก่อนร้อยละ 1.9 โดยจำแนกเป็นผู้ประกันตนตามมาตรา 33 จำนวน 683,739 ราย เพิ่มขึ้นร้อยละ 1.3 และผู้ประกันตนตามมาตรา 39 มีจำนวน 168,091 ราย เพิ่มขึ้นร้อยละ 4.5

จำนวนผู้ประกันตนที่ขอรับประโยชน์ทดแทนกรณีว่างงาน ผู้ออกจากงานกรณีถูกเลิกจ้างมีจำนวน 1,646 คน เพิ่มขึ้นจากเดือนก่อนร้อยละ 4.6 แต่ลดลงระยะเดียวกันปีก่อนร้อยละ 43.1

ส่วนที่ 3 ตารางเครื่องชี้วัดเศรษฐกิจที่สำคัญ

	2557			2558		
	พ.ย.	ธ.ค.	ม.ค.	ก.พ.	มี.ค.	เม.ย.
ภาคเศรษฐกิจจริง (% การเปลี่ยนแปลงจากระยะเดียวกันปีก่อน นอกจากระบุเป็นอย่างอื่น)						
ดัชนีรายได้เกษตรกร	-5.1 ^R	-4.9 ^R	-2.7 ^R	-1.6 ^R	-15.5 ^R	-15.7 ^P
ดัชนีผลผลิตสินค้าเกษตร	-0.5 ^R	-0.4 ^R	1.0 ^R	0.1 ^R	-11.9 ^R	-12.8 ^P
ดัชนีราคาสินค้าเกษตร	-4.6 ^R	-4.6 ^R	-3.7 ^R	-1.7 ^R	-4.0 ^R	-3.4 ^P
ราคาสินค้าเกษตรสำคัญ						
ข้าวเปลือกเจ้ามาปี 14-15 %	-2.8	-2.3	1.1	-1.0	0.8	4.1
อ้อยโรงงาน	N.A.	-2.1	-2.4	-2.2	-2.4	-2.2
มันสำปะหลัง	9.7	16.7	8.1	-10.0	-6.3	-8.8
สุกรเกิน 100 กิโลกรัม	-0.4	-4.1	-9.5	-14.3	-15.6	-14.7
ไก่รุ่นพันธุ์เนื้อ	-3.8	-4.7	-12.1	-13.0	-10.5	-11.9
ไข่ไก่สดคละ	-5.0	-6.0	-8.6	-9.7	-8.6	-1.9
ดัชนีผลผลิตอุตสาหกรรมที่ปรับฤดูกาล (ระดับ)	98.9	99.7	112.6	107.4	112.6	96.9 ^P
ดัชนีผลผลิตอุตสาหกรรมที่ไม่ปรับฤดูกาล (ระดับ)	124.0	121.0	122.1	120.4	130.9	89.3 ^P
ดัชนีผลผลิตอุตสาหกรรมที่ไม่ปรับฤดูกาล	-7.3	-2.3	8.9	-4.7	-2.0	2.1 ^P
ภาคบริการ						
- จำนวนผู้โดยสารผ่านท่าอากาศยาน	26.9	28.8	26.0	33.3	30.4	24.3
- ภาษีมูลค่าเพิ่มประเภทโรงแรมและภัตตาคาร * (สะท้อนภาพเดือนก่อนหน้า)	4.8	0.8	9.9	13.8	9.7 ^R	17.9 ^P
- อัตราการเข้าพัก (ร้อยละ)	62.7	70.4	68.0	70.1	55.4 ^R	51.2 ^P
- ราคาห้องพักเฉลี่ย (บาท)	1,601.6	1,885.4	1,811.3	1,551.8	1,461.0 ^R	1,520.3 ^P
ภาคการค้า						
- ดัชนีคำสั่ง	7.0	4.0	19.8	16.5	9.7 ^R	4.1 ^P
- ดัชนีคำสั่งปลีก	-6.4	-8.4	1.9	-5.4	-3.9 ^R	-5.3 ^P
ดัชนีการอุปโภคบริโภค						
- ยอดขายหมวดคำสั่งปลีกและหมวดอื่น ๆ ที่เกี่ยวข้องกับการบริโภค (Real term)	-2.8	-5.9	5.0	-0.7	-0.7 ^R	-3.2 ^P
- ปริมาณรถยนต์จดทะเบียน	-33.8	-19.1	-20.0	-11.8	-13.6	-19.1
- ปริมาณรถจักรยานยนต์จดทะเบียน	-7.3	4.2	-5.0	17.4	21.0	-25.5
ดัชนีการลงทุนภาคเอกชน						
- พื้นที่รับอนุญาตก่อสร้างในเขตเทศบาล	21.8 ^R	26.8 ^R	-22.9 ^R	-45.7 ^R	-16.5 ^R	-46.9 ^P
- ค่าธรรมเนียมขายและขายฝากที่ดิน	-16.1	36.1	-8.6	-6.3	17.7	5.5
การเบิกจ่ายงบประมาณผ่านคลังจังหวัด						
- รายจ่ายประจำ	-43.6	-29.7	-22.1	-40.7	-4.6	-17.6
- รายจ่ายลงทุน	16.0	49.4	-11.5	46.5	112.6	31.1
ดัชนีราคาผู้บริโภคทั่วไป						
- อาหารและเครื่องดื่ม	3.09	3.09	2.65	2.03	1.18	0.20
- มิใช่อาหารและเครื่องดื่ม	0.07	-1.05	-2.45	-2.41	-2.23	-2.72
ดัชนีราคาผู้บริโภคพื้นฐาน (ไม่รวมราคาอาหารสดและพลังงาน)	1.89	1.92	1.96	1.55	1.17	0.81
ภาคต่างประเทศ (ล้านดอลลาร์ สหรัฐ, นอกจากจะระบุเป็นอย่างอื่น)						
สินค้าออกผ่านด่านศุลกากร	449.2	477.4	443.1	400.1	489.8	380.0
(Δ %)	2.1	10.6	5.3	0.2	8.0	-6.6
สินค้าเข้าผ่านด่านศุลกากร	146.3	136.5	120.8	120.3	137.9	119.4
(Δ %)	-9.3	13.7	-17.3	-8.0	1.2	-10.6
ภาคการเงิน (พันล้านบาท, นอกจากจะระบุเป็นอย่างอื่น)						
เงินฝากของธนาคารพาณิชย์	598.5	603.3	612.8	608.1	614.0	615.7
(Δ %)	4.6	3.4	4.2	1.6	3.5	4.0
เงินให้สินเชื่อของธนาคารพาณิชย์	591.0	595.6	595.1	595.5	602.4	601.9
(Δ %)	5.0	4.8	4.7	4.5	5.4	5.2

P = ข้อมูลเบื้องต้น R = มีการปรับปรุงข้อมูล E = ประมาณการ N.A. = ยังไม่มีข้อมูล

ส่วนที่ 4 รายงานพิเศษ

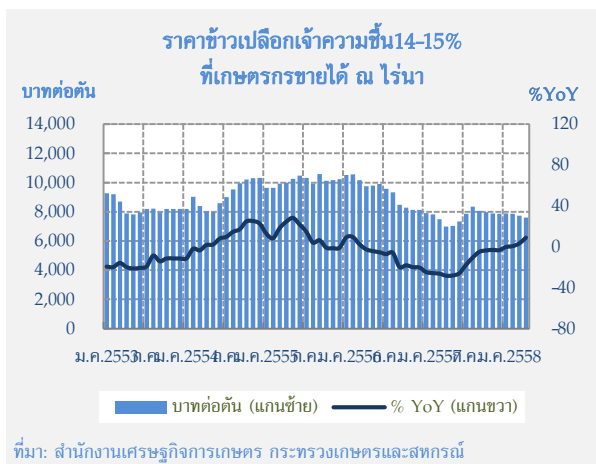
สินค้าเกษตรสำคัญ : ข้าว

ราคาข้าวเปลือกภายในประเทศลดลงจากเดือนก่อน ตามราคาข้าวในตลาดโลก และการระบายข้าวในสต็อกของทางการอย่างต่อเนื่อง ทางด้านความต้องการข้าวไทยจากต่างประเทศยังชะลอตัว เนื่องจากผู้นำเข้ารอความชัดเจนจากการระบายข้าวในสต็อกของทางการ ประกอบกับการแข่งขันที่ยังรุนแรงในตลาดโลก

1. ภาวะราคาข้าว

1.1 เดือนเมษายน 2558

ราคาข้าวเปลือกภายในประเทศลดลงจากเดือนก่อน ตามราคาในตลาดโลก ประกอบกับทางการทยอยระบายข้าวสารในสต็อกอย่างต่อเนื่อง โดยราคาข้าวเปลือกเจ้าความชื้น 15% เฉลี่ยตันละ 7,607 บาท ลดลงจากเดือนก่อนร้อยละ 1.5 ทั้งนี้ที่ประชุมคณะกรรมการนโยบายและบริหารจัดการข้าว (นบข.) เมื่อวันที่ 18 พ.ค. 2558 กำหนดให้มีแผนระบายข้าวในสต็อกครั้งที่ 3 ในปีนี้อีก 2 ล้านตัน ในช่วงเดือนมิถุนายน - กรกฎาคม 2558



1.2 แนวโน้มราคาข้าว

สำหรับ**ราคาข้าวเปลือกเจ้าภายในประเทศเดือนถัดไป คาดว่ามีแนวโน้มลดลง** ตามราคาส่งออก ประกอบกับแรงกดดันจากทางการไทยที่อาจทยอยระบายข้าวในสต็อกที่คงเหลืออยู่มากอย่างต่อเนื่อง แม้ว่าผลผลิตข้าวเปลือกเจ้าภายในประเทศจะลดลงจากผลกระทบจากภัยแล้ง และการรณรงค์ให้เกษตรกรลดการปลูกข้าวก็ดตาม

2. ปัจจัยกำหนดราคา

2.1 ปัจจัยเชิงโครงสร้าง

ความต้องการข้าวไทยจากต่างประเทศ เดือนเมษายน 2558 ไทยส่งออกข้าวได้ 0.7 ล้านตัน ลดลงจากระยะเดียวกันร้อยละ 5.1 เนื่องจาก ผู้นำเข้าข้าวไทยในต่างประเทศชะลอการสั่งซื้อเพื่อรอความชัดเจนจากการระบายข้าวในสต็อกของทางการ ประกอบกับการแข่งขันด้านราคาที่ยังรุนแรงในตลาดโลก โดยเวียดนามปรับลดราคาส่งออกเหลือตันละ 354 ดอลลาร์ สรอ. (ราคาเกือบต่ำสุดในรอบ 5 ปี) และอินเดียปรับลดราคาส่งออกเหลือตันละ 375 ดอลลาร์ สรอ.

เดือนพฤษภาคม 2558 กระทรวงเกษตรสหรัฐอเมริกา คาดว่า ความต้องการบริโภคข้าวโลกปี 2558/59 อยู่ที่ 489.0 ล้านตัน เพิ่มขึ้นจากปีก่อนหน้า จำนวน 4.4 ล้านตัน ขณะที่ผลผลิตข้าวโลกเพิ่มขึ้น 6.4

ล้านตัน เป็น 482.1 ล้านตัน ทำให้ปริมาณการค้าข้าวปีนี้จะปรับลดตามสต็อกข้าวของผู้ส่งออกในปีก่อนที่ เหลืออยู่ 98.4 ล้านตัน อย่างไรก็ตาม คาดว่าปีนี้ไทยจะส่งออกได้ประมาณ 11.0 ล้านตัน อยู่ในเกณฑ์สูง ใกล้เคียงกับปีก่อนที่ส่งออกได้ 10.9 ล้านตัน (โดยเฉลี่ยปี 2553 - 2557 ไทยส่งออกปีละ 8.8 ล้านตัน)

การผลิตเดือนเมษายน 2558 จากข้อมูล ของสำนักงานเศรษฐกิจการเกษตรในเดือนนี้มี ผลผลิตข้าวเปลือกเจ้า ออกสู่ตลาดประมาณ 1.7 ล้านตัน ลดลงจากระยะเดียวกันของปีก่อน ร้อยละ 37.3 คาดว่าผลผลิตข้าวเปลือกนาปรังทั้งฤดูจะมีปริมาณ 5.5 ล้านตัน ลดลงจากปีก่อนร้อยละ 43 เนื่องจากภัยแล้งและน้ำในเขื่อนอยู่ในระดับต่ำ

ตารางที่ 1 ปริมาณการผลิต การบริโภค และสต็อกข้าวโลก			
(หน่วย: ล้านตันข้าวสาร)			
	2556/57	2557/58	2558/59
			พ.ค.58
ผลผลิต	477.9	475.7	482.1
บริโภค	481.2	484.6	489.0
การค้า	43.1	43.2	42.3
สต็อกปลายปี	107.3	98.4	91.5

ที่มา: United States Department of Agriculture

2.2 ปัจจัยระยะสั้นและระยะปานกลาง

สินค้าคงคลัง ในเดือนนี้ USDA คาดว่า สต็อกข้าวสารไทย ณ สิ้นปี 2558 มีจำนวน 8.6 ล้านตัน ลดลงจากปีก่อนร้อยละ 3.2 ตามการทยอยระบายข้าวในสต็อกของทางการ และคาดว่า ณ สิ้นปี 2559 จะมีจำนวน 6.4 ล้านตัน สำหรับสัดส่วนสต็อกข้าวสารโลกต่อความต้องการบริโภค ณ สิ้นปี 2558 และปี 2559 คาดว่าจะอยู่ที่ร้อยละ 20.3 และร้อยละ 18.7 ตามลำดับ ลดลงมาใกล้เคียงเมื่อเทียบกับปี 2551 (Commodity Boom) ที่ระดับร้อยละ 18 - 19

ส่วนที่ 5 ลำดับเหตุการณ์สำคัญทางเศรษฐกิจและการเงินที่เกี่ยวข้องกับภาคเหนือ

เรื่อง	สาระสำคัญ	วันที่ประกาศ
<p>ด้านการเกษตร</p> <p>โครงการประกันภัยข้าวนาปี ปีการผลิต 2558</p>	<ol style="list-style-type: none"> 1. สมาคมประกันวินาศภัยไทย โดยผู้รับประกันภัยเอกชน เป็นผู้รับประกันภัย 2. พื้นที่เพาะปลูกเข้าร่วมโครงการ 1.5 ล้านไร่ 3. คุ่มครองภัย 7 ประเภท ได้แก่ น้ำท่วมหรือฝนตกหนัก ภัยแล้ง ฝนแล้งหรือฝนทิ้งช่วง ลมพายุหรือพายุไต้ฝุ่น ภัยอากาศหนาวหรือน้ำค้างแข็ง ลูกเห็บ และไฟไหม้ รวมทั้งภัยศัตรูพืชและโรคระบาด 4. อัตราเบี้ยประกันภัย แบ่งตามพื้นที่ 5 ระดับความเสี่ยง ระหว่าง 115 - 450 บาทต่อไร่ 5. อัตราค่าสินไหมทดแทน 1,111 บาทต่อไร่ สำหรับภัยธรรมชาติ 6 ภัย และวงเงินคุ้มครอง 555 บาท ต่อไร่ สำหรับภัยศัตรูพืชและโรคระบาด 	<p>28 เม.ย. 58 (สรุปผลการประชุม คณะรัฐมนตรี)</p>
<p>แนวทางการแก้ปัญหาผลผลิตไข่ไก่ล้นตลาดและราคาตกต่ำ</p>	<ol style="list-style-type: none"> 1. มาตรการระยะสั้น (เร่งด่วน) <ol style="list-style-type: none"> 1.1) ขอความร่วมมือส่วนราชการจัดสถานที่ให้เกษตรกรจำหน่ายไข่ไก่ตรงสู่ผู้บริโภค 1.2) รวบรวมไข่ไก่ส่วนเกินออกจากกระบบเพื่อส่งออกในรูปแบบไข่ไก่สดและแปรรูป โดยชดเชยเงินช่วยเหลือให้เกษตรกรฟองละไม่เกิน 0.50 บาท 1.3) ปลดแม่ไก่ไข่ก่อนกำหนดอายุไม่เกิน 65 สัปดาห์ โดยทำโครงการรักษาเสถียรภาพราคาไข่ไก่เพื่อขอรับเงินสนับสนุนจากกองทุนรวมช่วยเหลือเกษตรกร 2. มาตรการระยะยาว <p>กำหนดปริมาณการเลี้ยงไก่ไข่ และการนำเข้าไข่ไก่พ่อแม่พันธุ์ และควบคุมเคลื่อนย้ายสัตว์เข้าเลี้ยงในฟาร์ม</p> 	<p>28 เม.ย. 58 (สรุปผลการประชุม คณะรัฐมนตรี)</p>