



ธนาคารแห่งประเทศไทย

รายงานเศรษฐกิจและการเงินภาคเหนือ

เดือนพฤษภาคม ปี 2558

ส่วนเศรษฐกิจภาค
สำนักงานภาคเหนือ
โทร. 0 5393 1164

หมายเหตุ รายงานฉบับนี้เผยแพร่ที่

<http://www.bot.or.th/Thai/EconomicConditions/Thai/North/EconConditions/NREconReport/Pages/NREconReport.aspx>

สารบัญ

ส่วนที่ 1 บทสรุป	1
ส่วนที่ 2 ภาวะเศรษฐกิจภาคเหนือ	
ด้านอุปทาน	
2.1 ภาคเกษตรกรรม	2
2.2 ภาคอุตสาหกรรม	3
2.3 ภาคการท่องเที่ยว	3
2.4 ภาคการค้า	4
ด้านอุปสงค์	
2.5 การอุปโภคบริโภคภาคเอกชน	5
2.6 การลงทุนภาคเอกชน	6
2.7 การเบิกจ่ายงบประมาณผ่านคลังจังหวัดในภาคเหนือ	7
2.8 การค้าต่างประเทศ	8
เสถียรภาพ	
2.9 ระดับราคา	8
ภาวะการเงิน	
2.10 การเงิน	9
2.11 สำนักหักบัญชี	10
ภาวะแรงงาน	
2.12 การจ้างงาน	11
ส่วนที่ 3 ตารางเครื่องชี้วัดเศรษฐกิจที่สำคัญ	12
ส่วนที่ 4 รายงานพิเศษ สินค้าเกษตรสำคัญ : ข้าว เดือนพฤษภาคม 2558	13
ส่วนที่ 5 ลำดับเหตุการณ์สำคัญทางเศรษฐกิจและการเงินที่เกี่ยวข้องกับภาคเหนือ	15

รายงานเศรษฐกิจและการเงินภาคเหนือ
เดือนพฤษภาคม ปี 2558

ส่วนที่ 1 สรุปภาวะเศรษฐกิจภาคเหนือ

ภาวะเศรษฐกิจและการเงินภาคเหนือ เดือนพฤษภาคม 2558 ภาพรวมยังชะลอลงจากเดือนก่อนตามที่คาด อุปสงค์โดยรวมยังอ่อนแอ โดยเฉพาะการลงทุนและการบริโภคภาคเอกชนยังคงซบเซา ตามรายได้เกษตรกรและความเชื่อมั่นของผู้บริโภคที่ปรับลดลงต่อเนื่อง ด้านการผลิตลดลงทั้งสินค้าเกษตรและอุตสาหกรรม โดยเฉพาะหมวดอาหารและเครื่องดื่ม อย่างไรก็ตาม ภัยพิบัติที่ช่วยขับเคลื่อนเศรษฐกิจในภาคเหนือ ได้แก่ ภาคการท่องเที่ยว การใช้จ่ายลงทุนของภาครัฐ และการส่งออกผ่านด่านชายแดนซึ่งขยายตัวดีทุกตลาด

สำหรับเสถียรภาพเศรษฐกิจในภาคเหนือ โดยรวมอยู่ในเกณฑ์ดี อัตราเงินเฟ้อลดลงต่อเนื่องเป็นเดือนที่ 5 จากราคาพลังงานและอาหารสด อัตราการว่างงานอยู่ในระดับต่ำ แม้การจ้างงานในภาคเกษตรลดลงแต่ยังชดเชยได้จากการจ้างงานในภาคก่อสร้างภาครัฐที่เพิ่มขึ้นบ้าง

% YoY	2557	2557				2558		
		ครึ่งปีแรก	ครึ่งปีหลัง	ไตรมาส 3	ไตรมาส 4	ไตรมาส 1	เม.ย.	พ.ค.
ดัชนีการอุปโภคบริโภคภาคเอกชน	-4.3	-5.6	-3.0	-3.8	-2.2	1.3 ^R	-0.4 ^R	-0.0 ^P
ดัชนีการลงทุนภาคเอกชน	-3.0	-3.6	-2.1	-0.5	-4.3	-8.0	-5.5	-7.1 ^P
การใช้จ่ายของภาครัฐ	-4.0	2.2	-9.6	-2.8	-15.6	-6.0	-5.4	-0.5
มูลค่าการส่งออกสินค้า	14.3	13.5	15.0	21.2	9.6	4.6	-6.6	7.3
มูลค่าการนำเข้าสินค้า	9.7	5.9	13.2	20.1	6.3	-8.3	-10.6	-3.1
รายได้เกษตรกร	-12.2 ^R	-16.6 ^R	-9.7 ^R	-10.6	-5.1 ^R	-8.9 ^R	-21.8 ^R	-24.6 ^P
ดัชนีผลผลิตอุตสาหกรรม	4.3	6.5	2.2	10.0	-3.0	0.0	2.1 ^R	-1.4 ^P
อัตราการเข้าพัก (ร้อยละ)	53.7	52.8	54.8	47.4	62.2	64.5 ^P	51.0 ^R	47.1 ^P

ที่มา : รวบรวมโดยธนาคารแห่งประเทศไทย สำนักงานภาคเหนือ

หมายเหตุ: ^P ข้อมูลเบื้องต้น

^R มีการปรับปรุงข้อมูล

ส่วนที่ 2 ภาวะเศรษฐกิจภาคเหนือ

ด้านอุปทาน

2.1 ภาคเกษตรกรรม

% YoY	2557 ^R	2557				2558		
		ครึ่งปีแรก ^R	ครึ่งปีหลัง ^R	ไตรมาส 3 ^R	ไตรมาส 4 ^R	ไตรมาสแรก ^R	เม.ย. ^R	พ.ค. ^P
รายได้เกษตรกร	-12.2	-16.6	-9.7	-10.6	-5.1	-8.9	-21.8	-24.6
ผลผลิตสินค้าเกษตร	-3.8	-6.4	-2.4	-1.9	-0.4	-6.0	-19.7	-25.1
ราคา	-8.9	-11.1	-7.6	-8.9	-4.7	-3.1	-2.6	0.6

หมายเหตุ : รายได้เกษตรกรไม่ได้รวมเงินจ่ายโอนจากภาครัฐ ได้แก่ เงินชดเชยส่วนต่างราคาภายใต้โครงการประกันรายได้เกษตรกรและเงินชดเชยต้นทุนการผลิตแก่เกษตรกรผู้ประสบภัยธรรมชาติ

ที่มา : สำนักงานเศรษฐกิจการเกษตร คำนวณโดยธนาคารแห่งประเทศไทย สำนักงานภาคเหนือ

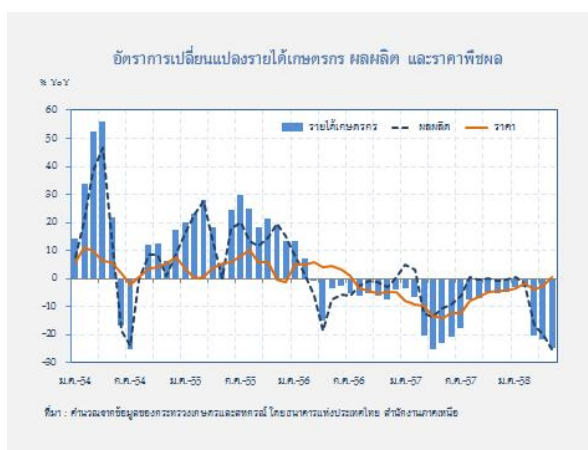
เดือนพฤษภาคม 2558 รายได้เกษตรกร

หดตัวร้อยละ 24.6 จากการลดลงของด้านผลผลิตเป็นสำคัญ ขณะที่ด้านราคาปรับตัวดีขึ้น โดย

ดัชนีผลผลิตสินค้าเกษตร ลดลงร้อยละ 25.1 เนื่องจากภัยแล้งและสภาพอากาศร้อนจัด ส่งผลต่อคุณภาพผลผลิตและผลผลิตต่อไร่ข้าวนาปรัง สับปะรด และลิ้นจี่ อย่างไรก็ตาม การผลิตปศุสัตว์เพิ่มขึ้น เนื่องจากเกษตรกรขยายการเลี้ยงและปรับปรุงระบบการผลิตดีขึ้น รวมทั้งปัญหาโรคระบาดน้อยลง

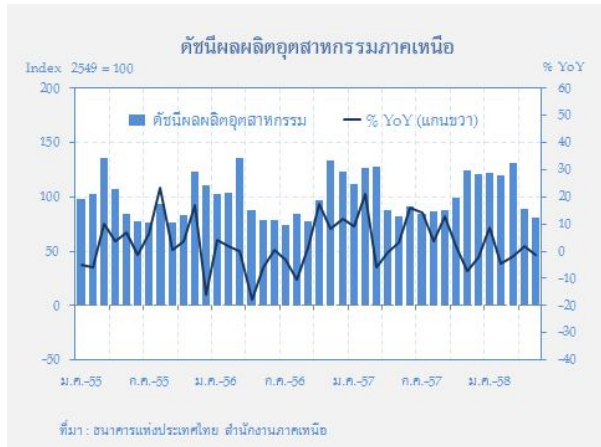
ดัชนีราคาสินค้าเกษตร ปรับเพิ่มขึ้นเล็กน้อยร้อยละ 0.6 ซึ่งเป็นสัญญาณที่ดีเมื่อเทียบกับหลายเดือนก่อนหน้านี้ที่ลดลงต่อเนื่อง ราคาที่ปรับเพิ่มขึ้นนี้เป็นผลจากราคาข้าวเปลือกเจ้าและสับปะรด เนื่องจากผลผลิตออกสู่ตลาดน้อยลง ขณะที่ราคาลิ้นจี่เพิ่มขึ้นจากความร่วมมือของทั้งภาครัฐและเอกชนในการกระจายสินค้าออกสู่ตลาดปลายทางในช่วงผลผลิตออกมาก ส่วนราคาสุกร ไก่เนื้อ และไข่ไก่ ปรับดีขึ้นจากเดือนก่อนเล็กน้อยแต่เมื่อเทียบกับระยะเดียวกันปีก่อนยังหดตัวเพราะยังมีผลผลิตส่วนเกิน

แนวโน้ม รายได้เกษตรกรในภาคเหน้อยังคงลดลง จากผลผลิตสินค้าเกษตรที่ประสบภัยแล้งเป็นสำคัญ คาดว่าผลกระทบจากภัยแล้งยังคงมีอยู่ต่อเนื่องไปอีกหลายเดือน ซึ่งเป็นปัจจัยที่บั่นทอนการใช้จ่ายสินค้าอุปโภคบริโภคของภาคครัวเรือนในภาคเหนือในระยะต่อไปด้วย



2.2 ภาคอุตสาหกรรม

ดัชนีผลผลิตอุตสาหกรรมลดลงร้อยละ 1.4 ตามผลผลิตหมวดอาหาร ซึ่งลดลงร้อยละ 5.6 โดยเฉพาะการสีข้าวที่ลดลงตามวัตถุดิบเพราะได้รับผลกระทบจากภาวะภัยแล้ง ประกอบกับการผลิตเครื่องตีมลดลงชั่วคราวร้อยละ 25.0 จากการหยุดซ่อมบำรุงเครื่องจักร นอกจากนี้ การผลิตเครื่องใช้เซรามิกบนโต๊ะอาหารลดลงร้อยละ 20.2 ขณะที่ผลผลิตของอุตสาหกรรมเจียรไนเพชรลดลงร้อยละ 17.8 เนื่องจากตลาดรัสเซียและตะวันออกกลางซบเซา เพราะผลจากราคาน้ำมันที่ลดลง



อย่างไรก็ดี มีผลผลิตอุตสาหกรรมที่เพิ่มขึ้นได้แก่ สิ่งทอ เซรามิกและเฟอร์นิเจอร์ไม้ กระดาษสา และเลนส์กล้องถ่ายรูป ซึ่งเพิ่มขึ้นร้อยละ 5.7, 3.9, 25.5 และ 1.2 ตามลำดับ

2.3 ภาคท่องเที่ยว

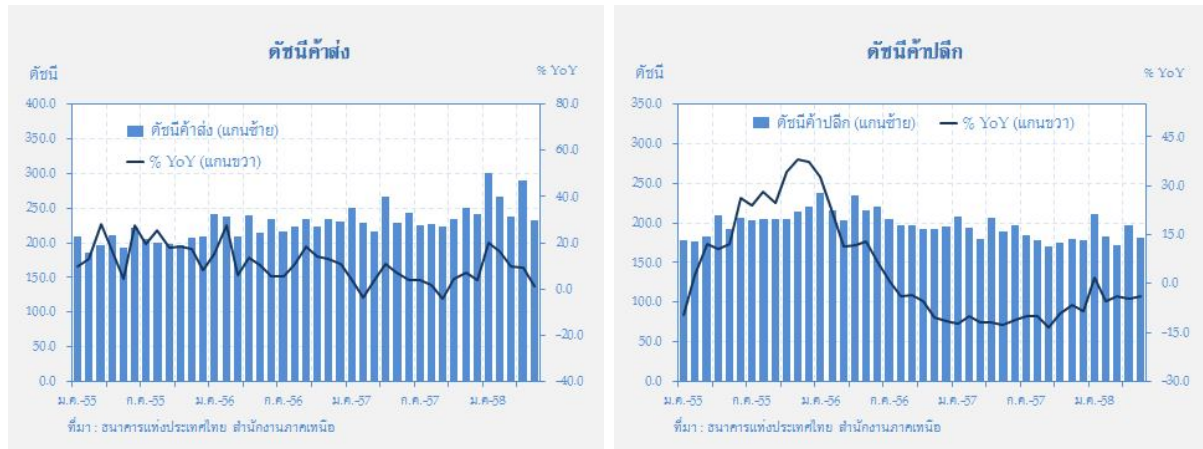
การท่องเที่ยวขยายตัวในเกณฑ์ดี แม้ชะลอลงบ้างจากเดือนก่อนตามฤดูกาล ส่วนใหญ่เป็นนักท่องเที่ยวชาวจีนที่นิยมเดินทางเข้ามาในพื้นที่ภาคเหนือโดยเฉพาะเชียงใหม่ รวมถึงการประชุมและจัดกิจกรรมของหน่วยงานภาครัฐและเอกชนยังมีอยู่ทั่วไปในหัวเมืองสำคัญ

เครื่องชี้สำคัญ ได้แก่ **จำนวนผู้โดยสารผ่านท่าอากาศยาน** ของภาคเหนือเพิ่มขึ้นในเกณฑ์สูงร้อยละ 35.4 โดยท่าอากาศยานนานาชาติเชียงใหม่ เชียงราย และพิษณุโลกเพิ่มขึ้นร้อยละ 41.5, 8.7 และ 21.7 ตามลำดับ



อัตราการเข้าพักโรงแรม อยู่ที่ร้อยละ 47.1 เพิ่มขึ้นจากเดือนนี้ปีก่อนซึ่งอยู่ที่ร้อยละ 39.2 **ราคาห้องพักเฉลี่ย** อยู่ที่ 1,530.2 ต่อคืน ทั้งนี้ การท่องเที่ยวที่ยังขยายตัวได้ในเกณฑ์สูง มีบทบาทสำคัญในการขับเคลื่อนเศรษฐกิจภาคเหนือ โดยเฉพาะในสาขาบริการที่มีความเชื่อมโยง อาทิ กิจการรถเช่า ร้านอาหาร โรงแรมและที่พัก ห้างสรรพสินค้า ร้านขายของที่ระลึก ฯลฯ รวมทั้งการบริโภคสินค้าจำเป็น ซึ่งได้อานิสงค์จากการท่องเที่ยว

2.4 ภาคการค้า



ดัชนีค้าปลีก ลดลงจากระยะเดียวกันปีก่อนร้อยละ 3.7 โดยเฉพาะในสินค้ากลุ่มยานยนต์และเกี่ยวเนื่องที่ยังหดตัว ทั้งยอดขายรถยนต์ รถจักรยานยนต์ อะไหล่และการซ่อมแซมยานยนต์ และน้ำมันเชื้อเพลิง เนื่องจากภาวะเศรษฐกิจชะลอตัวและความเข้มงวดในการปล่อยสินเชื่อของบริษัทสินเชื่อ อีทัง เสื้อผ้า เครื่องแต่งกาย และเครื่องดื่ม ที่ลดลงตามความระมัดระวังการใช้จ่ายของผู้บริโภค

อย่างไรก็ดี สินค้าทั่วไปในห้างสรรพสินค้าและร้านสะดวกซื้อยังขยายตัว ตามการจัดกิจกรรมส่งเสริมการขายเพื่อกระตุ้นยอดขาย ส่วนวัสดุก่อสร้างขยายตัวตามการลงทุนของภาครัฐ

ด้านดัชนีค้าส่ง ชะลอลง โดยขยายตัวจากระยะเดียวกันปีก่อนร้อยละ 1.2 จากเครื่องดื่มที่มีแอลกอฮอล์ และวัสดุก่อสร้างเป็นสำคัญ

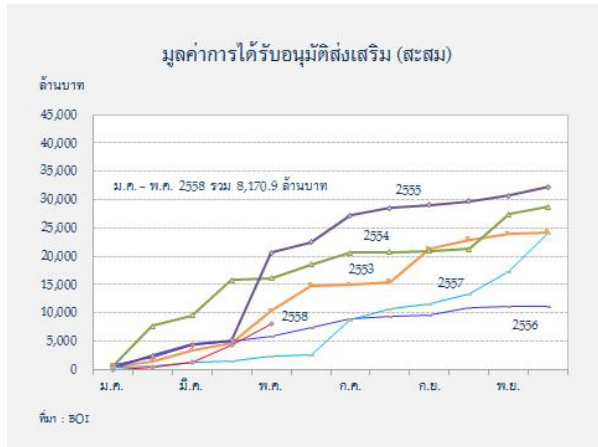
ด้านอุปสงค์

2.5 การอุปโภคบริโภคภาคเอกชน



ดัชนีการอุปโภคบริโภคภาคเอกชนอยู่ในระดับใกล้เคียงกับระยะเดียวกันปีก่อน แม้ปรับดีขึ้นบ้างจากเดือนก่อนเล็กน้อย ตามการใช้จ่ายใช้สอยในหมวดสินค้าจำเป็นของนักท่องเที่ยวและส่วนที่เกี่ยวข้องกับภาคบริการและการก่อสร้างภาครัฐ รวมถึงราคาน้ำมันที่ทรงตัวในระดับต่ำ สนับสนุนให้มีการใช้จ่ายในหมวดเชื้อเพลิง และสินค้าไม่คงทนที่จำเป็นต่อการอุปโภคบริโภคให้ขยายตัวได้ต่อเนื่อง อย่างไรก็ตาม การใช้จ่ายในหมวดสินค้าคงทนยังหดตัว เนื่องจากอุปสงค์รวมแผ่วลงมากตามรายได้เกษตรกรและความเชื่อมั่นของผู้บริโภคที่ปรับลดลง ขณะที่การกระตุ้นจากภาครัฐยังทำไม่ได้เต็มที่ ฐานะการเงินของครัวเรือนที่ยังคงอ่อนแอยังเป็นข้อจำกัดของผู้บริโภค ทั้งนี้ สถาบันการเงินยังมีความระมัดระวังกับการปล่อยสินเชื่อในหลายๆ ธุรกิจมากขึ้น

2.6 การลงทุนภาคเอกชน



เดือนพฤษภาคม 2558 **ดัชนีการลงทุนภาคเอกชน**ลดลงจากระดับเดียวกันปีก่อนร้อยละ 7.1 โดยการปรับลดอัตราดอกเบี้ยนโยบายส่งผลให้ธนาคารพาณิชย์ปรับลดอัตราดอกเบี้ยเงินให้กู้ยืม และธุรกิจมีต้นทุนดอกเบี้ยดำเนินงานลดลงเพียงเล็กน้อย แต่ยังไม่สามารถกระตุ้นให้มีการลงทุนใหม่เกิดขึ้นชัดเจนโดยเฉพาะธุรกิจอสังหาริมทรัพย์ที่ยังมีอุปทานสะสมเหลืออยู่ สะท้อนให้เห็นจากเครื่องชี้สำคัญลดลง ทั้งพื้นที่รับอนุญาตก่อสร้างในเขตเทศบาล ปริมาณการจดทะเบียนรถยนต์เพื่อการพาณิชย์ การนำเข้าเครื่องจักรและอุปกรณ์ ซึ่งลดลงร้อยละ 5.7, 14.9 และ 48.1 ตามลำดับ

อย่างไรก็ดี ยังมีปัจจัยสนับสนุนจาก**ปริมาณการจำหน่ายวัสดุก่อสร้าง** ที่เพิ่มขึ้นร้อยละ 1.7 ส่วนใหญ่เป็นโครงการของภาครัฐ และ**เงินลงทุนที่ได้รับอนุมัติการส่งเสริมจาก BOI** โดยเฉพาะหมวดอิเล็กทรอนิกส์และเครื่องใช้ไฟฟ้ายังเพิ่มขึ้น

2.7 การเบิกจ่ายงบประมาณผ่านคลังจังหวัดในภาคเหนือ

	2557	2557				2558		
		ครึ่งปีแรก	ครึ่งปีหลัง	ไตรมาส 3	ไตรมาส 4	ไตรมาส1	เม.ย.	พ.ค.
รายจ่ายประจำ (พันล้านบาท)	136.0	69.9	66.1	34.2	31.9	30.0	8.7	8.7
% YoY	-7.4	2.6	-16.1	2.3	-29.7	-23.2	-17.6	-13.7
รายจ่ายลงทุน (พันล้านบาท)	48.2	23.0	25.2	11.8	13.4	17.4	4.6	5.3
% YoY	7.2	1.1	13.5	-15.2	61.9	52.3	31.1	33.2
การเบิกจ่ายทั้งสิ้น (พันล้านบาท)	184.2	92.9	91.3	46.0	45.3	47.4	13.3	14.1
% YoY	-4.0	2.2	-9.6	-2.8	-15.6	-6.0	-5.4	-0.5

การเบิกจ่ายงบประมาณผ่านคลังจังหวัดในภาคเหนือ มีมูลค่า 14,065.0 ล้านบาท ปรับเพิ่มขึ้นจากเดือนก่อน แต่ยังลดลงเล็กน้อยจากระยะเดียวกันปีก่อนร้อยละ 0.5 จากรายจ่ายประจำที่ลดลงร้อยละ 13.7 ซึ่งเป็นผลมาจากการจ่ายเงินเดือนให้หน่วยงานภาครัฐโดยตรงไม่ผ่านระบบงานคลังจังหวัด อีกทั้งเงินโอนอุดหนุนให้กับส่วนราชการและสถาบันการศึกษาลดลง



อย่างไรก็ดี การเบิกจ่ายลงทุนยังมีบทบาท

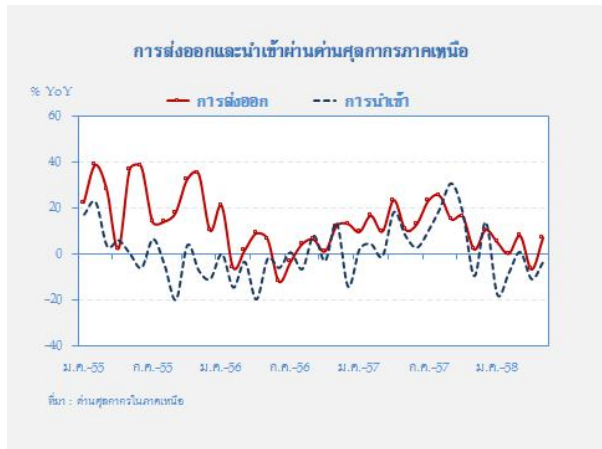
สำคัญในการกระตุ้นเศรษฐกิจในภาคเหนือ โดยเพิ่มขึ้นในเกณฑ์สูงถึงร้อยละ 33.2 สะท้อนจากการเบิกจ่ายในหมวดที่ดินสิ่งปลูกสร้างเพิ่มขึ้นร้อยละ 26.0 โดยเฉพาะงานซ่อมสร้างและบำรุงทางของกรมทางหลวงและกรมทางหลวงชนบท งานพัฒนาโครงสร้างพื้นฐานและการป้องกันการกัดเซาะตลิ่งของกรมทรัพยากรน้ำและงานพัฒนาระบบชลประทานของกรมชลประทาน ประกอบกับเงินโอนให้กับท้องถิ่นสนับสนุนค่าครุภัณฑ์และเพื่อการก่อสร้างตามโครงการเพิ่มขึ้นจากปีก่อน

หน่วยงานที่เบิกจ่ายงบประมาณระดับสูงในเดือนนี้ ได้แก่ สำนักงานคณะกรรมการการศึกษาขั้นพื้นฐาน กรมทางหลวง กองทัพบกและกรมส่งเสริมการปกครองส่วนท้องถิ่น โดยเบิกจ่ายมากในจังหวัดเชียงใหม่ 2,241.0 ล้านบาท พิษณุโลก 1,701.3 ล้านบาท เชียงราย 1,133.0 ล้านบาท นครสวรรค์ 1,081.0 ล้านบาท และลำปาง 1,053.8 ล้านบาท โดยมีสัดส่วนรวมกันร้อยละ 51.3 ของการเบิกจ่ายในเดือนนี้

สำหรับอัตราการเบิกจ่ายงบประมาณปีปัจจุบันในภาคเหนืออยู่ที่ร้อยละ 67.8 ต่ำกว่าร้อยละ 80.8 ในระยะเดียวกันปีก่อน อย่างไรก็ตาม อย่างไรก็ดี รายจ่ายลงทุนเบิกจ่ายอยู่ที่ร้อยละ 56.6 สูงกว่าร้อยละ 46.2 ในระยะเดียวกันปีก่อน อีกทั้งสูงกว่าค่าเฉลี่ยการเบิกจ่ายใน 4 ปีงบประมาณหลังสุด

2.8 การค้าต่างประเทศ

การส่งออก ผ่านด่านศุลกากรในภาคเหนือมีมูลค่า 509.5 ล้านดอลลาร์ สหรัฐ. ขยายตัวจากระยะเดียวกันปีก่อนร้อยละ 7.3 ตามการส่งออกผ่านด่านชายแดนในสินค้าประเภทเครื่องจักร เครื่องใช้ทางการเกษตรและรถจักรยานยนต์ไปเมียนมา ซึ่งคาดว่าจะยังเป็นปัจจัยชั่วคราว ประกอบกับการส่งออกสินค้าอุปโภคบริโภค อาทิ ผลไม้สด ข้าว น้ำตาลทราย และรถยนต์ไปลาวและจีนตอนใต้เพิ่มขึ้น แต่การส่งออกไปประเทศอื่นๆ ยังลดลงตามการส่งออกสินค้าประเภทชิ้นส่วนอุปกรณ์อิเล็กทรอนิกส์ สอดคล้องกับการผลิตอุตสาหกรรมที่หดตัว เพราะได้รับผลกระทบจากการชะลอตัวทางเศรษฐกิจ



การนำเข้า มีมูลค่า 140.3 ล้านดอลลาร์ สหรัฐ. หดตัวจากระยะเดียวกันปีก่อนร้อยละ 3.1 ตามการนำเข้าวัตถุดิบและสินค้าชั้นกลางเพื่อผลิตในอุตสาหกรรมส่งออก ประกอบกับการนำเข้าผ่านด่านชายแดนยังลดลงต่อเนื่อง จากนโยบายภาครัฐที่เข้มงวดการนำเข้าเฟอร์นิเจอร์สิ่งประดิษฐ์ที่ทำด้วยไม้จากเมียนมา รวมทั้งการนำเข้าสินค้าเกษตรที่ใช้สิทธิประโยชน์ทางภาษี(AFTA) ที่ปรับลดลง

2.9 ราคับริโภค



อัตราเงินเฟ้อทั่วไป ดึงลบต่อเนื่องเป็นเดือนที่ 5 โดยเดือนนี้ลดลงร้อยละ 1.77 ด้วยเหตุผลเดียวกับเดือนก่อนคือราคาขายปลีกน้ำมันในประเทศที่อยู่ในระดับต่ำ และการลดลงของค่าไฟฟ้าผันแปร และราคาอาหารสดประเภท เนื้อสัตว์ ไข่ไก่ แป้งและผลิตภัณฑ์จากแป้งลดลงตามปริมาณผลผลิตเข้าสู่ตลาดมาก ขณะที่ราคาอาหารสำเร็จรูปมีแนวโน้มชะลอตัวลงตามต้นทุนการประกอบอาหารที่ลดลง

อัตราเงินเฟ้อพื้นฐาน อยู่ที่ร้อยละ 0.74 ซึ่งเป็นอัตราต่ำที่สุดในรอบ 16 เดือน

2.10 การเงิน

เงินฝากและเงินให้สินเชื่อของธนาคารพาณิชย์และสถาบันการเงินเฉพาะกิจ

	2557	2557				2558		
		ครึ่งปีแรก	ครึ่งปีหลัง	ไตรมาส 3	ไตรมาส 4	ไตรมาส 1	เม.ย.	พ.ค.
ธนาคารพาณิชย์								
เงินฝาก (พันล้านบาท)	603.3	587.7	603.3	584.3	603.3	614.0	615.7	612.7
% YoY	3.4	3.2	3.4	4.1	3.4	3.5	4.0	4.3
เงินให้สินเชื่อ (พันล้านบาท)	595.6	571.8	595.6	579.4	595.6	602.4 ^E	601.9 ^E	602.9 ^E
% YoY	4.8	7.7	4.8	5.2	4.8	5.4	5.2	5.3
สถาบันการเงินเฉพาะกิจ								
เงินฝาก (พันล้านบาท)	393.8	377.4	393.8	371.7	393.8	407.5	397.1	395.0
% YoY	6.1	5.8	6.1	4.8	6.1	7.3	6.2	4.4
เงินให้สินเชื่อ (พันล้านบาท)	615.1	591.2	615.1	602.0	615.1	624.7	622.7 ^R	622.9
% YoY	5.4	6.4	5.4	5.8	5.4	6.0	5.5	5.2

หมายเหตุ: ^E ข้อมูลประมาณการ

ณ สิ้นเดือนพฤษภาคม 2558 เงินฝากของธนาคารพาณิชย์ มียอดคงค้าง 612,726 ล้านบาท เพิ่มขึ้นจากระยะเดียวกันปีก่อนร้อยละ 4.3 แต่เมื่อเทียบกับเดือนก่อน มียอดลดลงจากการถอนเงินฝากที่ครบกำหนดและบางส่วนได้นำไปลงทุนในตราสารหนี้ที่ให้ผลตอบแทนสูงกว่า ประกอบกับการถอนเงินฝากของส่วนราชการเพื่อนำไปใช้ในโครงการต่างๆ ด้านเงินให้สินเชื่อ มียอดคงค้าง 602,913 ล้านบาท เพิ่มขึ้นร้อยละ 5.3 ตามสินเชื่อเพื่อที่อยู่อาศัยและสหกรณ์ออมทรัพย์ ขณะที่ธุรกิจส่วนใหญ่ยังไม่ขอสินเชื่อเพื่อลงทุนใหม่ ส่วนหนึ่งรอความชัดเจนของการฟื้นตัวทางเศรษฐกิจ ทั้งนี้ สัดส่วนสินเชื่อต่อเงินฝากใกล้เคียงกับเดือนก่อนอยู่ที่ร้อยละ 98.4



ด้านเงินฝากของสถาบันการเงินเฉพาะกิจ มียอดคงค้าง 394,958 ล้านบาท เพิ่มขึ้นจากระยะเดียวกันปีก่อนร้อยละ 4.4 แต่ชะลอลงจากเดือนก่อนตามการถอนเงินของเกษตรกรเพื่อนำไปเป็นเงินทุนหมุนเวียนในครอบครัว ส่วนเงินให้สินเชื่อ มียอดคงค้าง 622,939 ล้านบาท เพิ่มขึ้นร้อยละ 5.2 ตามสินเชื่อเพื่อที่อยู่อาศัย

และเกษตรกรรวม อย่างไรก็ตาม มีการชำระหนี้สินบางส่วนของผู้ธุรกิจ SME และสินเชื่อโดยภาครัฐ ทั้งนี้ สัดส่วนสินเชื่อต่อเงินฝากปรับเพิ่มขึ้นจากเดือนก่อนเล็กน้อยมาอยู่ที่ร้อยละ 157.7

2.11 สำนักหักบัญชี

ปริมาณเช็คเรียกเก็บและเช็คคืนของธนาคารพาณิชย์								
	2557	2557				2558		
		ครึ่งปีแรก	ครึ่งปีหลัง	ไตรมาส 3	ไตรมาส 4	ไตรมาส 1	เม.ย.	พ.ค.
ปริมาณเช็คเรียกเก็บ (พันฉบับ)	2,406.4	1,203.6	1,202.8	618.9	583.9	585.5	176.0	178.8
มูลค่าเช็คเรียกเก็บ (พันล้านบาท)	645.5	323.5	322.1	153.6	168.5	162.3	47.8	49.5
ปริมาณเช็คคืน/เช็คเรียกเก็บ (ร้อยละ)	1.0	1.0	1.0	1.0	1.0	1.0	1.0	1.0
มูลค่าเช็คคืน/เช็คเรียกเก็บ (ร้อยละ)	0.6	0.6	0.5	0.5	0.6	0.5	0.5	0.5

* เช็คคืนเฉพาะด้วยเหตุผลไม่มีเงิน

การใช้เช็คผ่านสำนักหักบัญชี ทั้ง 18 แห่ง ในภาคเหนือ มีปริมาณเช็คเรียกเก็บจำนวน 178,773 ฉบับ มูลค่า 49,503.8 ล้านบาท โดยปริมาณเช็คเรียกเก็บลดลงร้อยละ 7.4 ต่อเนื่องจากเดือนก่อน ตามภาวะเศรษฐกิจที่ยังมีความเปราะบาง อีกทั้งแนวโน้มการใช้เช็คลดลงเพราะมีช่องทางการชำระสินค้าและบริการอื่นๆ ที่สะดวกมากขึ้น ขณะที่อัตราส่วนปริมาณเช็คคืนต่อเช็คเรียกเก็บ เท่ากับเดือนก่อนและระยะเดียวกันปีก่อนที่ร้อยละ 1.0



2.12 การจ้างงาน

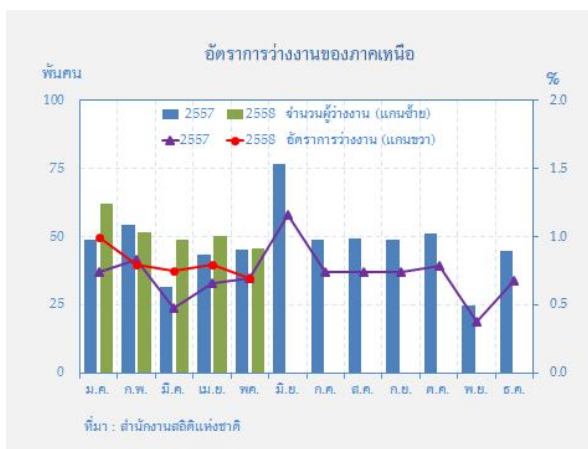
ภาวะการว่างงานในภาคเหนือ								
รายการ	2557	2557				2558		
		ครึ่งปีแรก	ครึ่งปีหลัง ^ป	ไตรมาส 3	ไตรมาส 4	ไตรมาส 1	เม.ย.	พ.ค.
จำนวนผู้ว่างงาน (พันคน)	47	50	44	49	39	52	50	46
อัตราการว่างงาน (ร้อยละ)	0.7	0.8	0.7	0.7	0.6	0.8	0.8	0.7

ที่มา: สำนักงานสถิติแห่งชาติ

ผู้มีงานทำโดยรวมของภาคเหนือลดลงตามจำนวนผู้มีงานทำในภาคเกษตรกรรม สำหรับนอกภาคเกษตรกรรมยังคงเพิ่มขึ้น แต่ยังไม่สามารถชดเชยจำนวนที่ลดลงในภาคเกษตรกรรม อย่างไรก็ตาม อัตราการว่างงานอยู่ในระดับต่ำ

การมีงานทำ ผู้มีงานทำมีจำนวน 6.3 ล้านคน ลดลงจากระยะเดียวกันปีก่อนร้อยละ 1.3 ตามการลดลงของผู้มีงานทำในภาคเกษตร เนื่องจากการผลิตสินค้าเกษตรลดลงโดยเฉพาะข้าวนาปรัง ส่งผลให้มีแรงงานรอฤดูกาลเพิ่มขึ้นและบางส่วนย้ายเข้าสู่อกภาคเกษตร โดยผู้มีงานทำในภาคการก่อสร้างเพิ่มขึ้นร้อยละ 16.3 ตามการการลงทุนที่เพิ่มขึ้นของโครงการภาครัฐ

อัตราการว่างงาน คิดเป็นร้อยละ 0.7 เท่ากับระยะเดียวกันปีก่อน ผู้ว่างงานมีจำนวน 46,060 คน ส่วนใหญ่เพิ่มขึ้นในกลุ่มไม่มีการศึกษาจนถึงการศึกษาระดับมัธยมศึกษาตอนต้น โดยในจำนวนผู้ว่างงานทั้งหมดร้อยละ 57.6 เป็นผู้เคยทำงานมาก่อน ส่วนใหญ่เคยทำงานในภาคเกษตร การก่อสร้าง และการผลิต เป็นสำคัญ



จำนวนผู้ประกันตนในระบบประกันสังคม ณ

สิ้นเดือนพฤษภาคม 2558 รวมตามมาตรา 33 (ภาคบังคับ) และ 39 (ภาคสมัครใจ) มีจำนวน 854,649 ราย เพิ่มขึ้นจากระยะเดียวกันปีก่อนร้อยละ 2.2 โดยจำแนกเป็นผู้ประกันตนตามมาตรา 33 จำนวน 686,459 ราย เพิ่มขึ้นร้อยละ 1.6 และผู้ประกันตนตามมาตรา 39 มีจำนวน 168,190 ราย เพิ่มขึ้นร้อยละ 4.5

จำนวนผู้ประกันตนที่ขอรับประโยชน์ทดแทนกรณีว่างงาน ณ สิ้นเดือนพฤษภาคม 2558 ผู้ออกจากงานกรณีถูกเลิกจ้างมีจำนวน 1,529 คน ลดลงจากเดือนก่อนร้อยละ 7.1 และระยะเดียวกันปีก่อนร้อยละ 45.9

ส่วนที่ 3 ตารางเครื่องชี้วัดเศรษฐกิจที่สำคัญ

	ตารางแนบแสดงข่าวเศรษฐกิจและการเงินภาคเหนือเดือนพฤษภาคม 2558					
	จัดทำโดย ธนาคารแห่งประเทศไทย สำนักงานภาคเหนือ (โทร.0 5393 1131)					
ธนาคารแห่งประเทศไทย	ธนาคารแห่งประเทศไทย (The Internet ที่ http://www.bot.or.th)					
	2557			2558		
	ธ.ค.	ม.ค.	ก.พ.	มี.ค.	เม.ย.	พ.ค.
ภาคเศรษฐกิจจริง (% การเปลี่ยนแปลงจากระยะเดียวกันปีก่อน นอกจากจะระบุเป็นอย่างอื่น)						
ดัชนีรายได้เกษตรกร	-5.0 ^R	-3.2 ^R	-3.3 ^R	-20.2 ^R	-21.8 ^R	-24.6 ^P
ดัชนีผลผลิตสินค้าเกษตร	-0.5 ^R	0.5 ^R	-1.6 ^R	-17.0 ^R	-19.7 ^R	-25.1 ^P
ดัชนีราคาสินค้าเกษตร	-4.6 ^R	-3.7 ^R	-1.7 ^R	-3.9 ^R	-2.6 ^R	0.6 ^P
ราคาสินค้าเกษตรสำคัญ						
ข้าวเปลือกเจ้า 14-15 %	-2.5	1.0	-1.0	0.8	4.1	4.8
สับปะรด	58.3	54.0	47.1	33.5	35.2	46.9
ลิ้นจี่	-	-	-	-	-	37.1
สุกรเกิน 100 กิโลกรัม	-4.1	-9.5	-14.3	-15.6	-14.7	-18.3
ไก่รุ่นพันธุ์เนื้อ	-4.7	-12.1	-13.0	-10.5	-11.9	-6.5
ไข่ไก่สดคละ	-6.0	-8.6	-9.7	-8.6	-1.9	-4.9
ดัชนีผลผลิตอุตสาหกรรมที่ปรับฤดูกาล (ระดับ)	99.7	112.6	107.4	112.6	96.9 ^R	96.8 ^P
ดัชนีผลผลิตอุตสาหกรรมที่ไม่ปรับฤดูกาล (ระดับ)	121.0	122.1	120.4	130.9	89.3 ^R	80.7 ^P
ดัชนีผลผลิตอุตสาหกรรมที่ไม่ปรับฤดูกาล	-2.3	8.9	-4.7	-2.0	2.1 ^R	-1.4 ^P
ภาคบริการ						
- จำนวนผู้โดยสารผ่านท่าอากาศยาน	28.8	26.0	33.3	30.4	24.3	35.4
- ภาษีมูลค่าเพิ่มประเภทโรงแรมและภัตตาคาร *(สะท้อนภาพเดือนก่อนหน้า)	0.8	9.9	13.8	9.7	18.8 ^R	-16.0 ^P
- อัตราการเข้าพัก (ร้อยละ)	70.4	68.0	70.1	55.4	51.0 ^R	47.1 ^P
- ราคาห้องพักเฉลี่ย (บาท)	1,885.4	1,811.3	1,551.8	1,461.0	1,530.2 ^R	1,328.5 ^P
ภาคการค้า						
- ดัชนีคำสั่ง	4.0	19.8	16.5	9.7	9.0 ^R	1.2 ^P
- ดัชนีคำสั่งปลีก	-8.4	1.9	-5.4	-3.9	-4.8 ^R	-3.7 ^P
ดัชนีการอุปโภคบริโภค	-0.4	0.7	2.2	1.2 ^R	-0.4 ^R	0.0 ^P
- ยอดขายหมวดคำสั่งปลีกและหมวดอื่น ๆ ที่เกี่ยวข้องกับการบริโภค (Real term)	-5.9	5.0	-0.7	-0.7	-1.5 ^R	-2.9 ^P
- ปริมาณรถยนต์จดทะเบียน	-19.1	-20.0	-11.8	-13.6	-19.1	-21.4
- ปริมาณรถจักรยานยนต์จดทะเบียน	4.2	-5.0	17.4	21.0	-25.5	-6.7
ดัชนีการลงทุนภาคเอกชน	-6.8 ^R	-10.6 ^R	-8.4 ^R	-3.1 ^R	-5.5 ^R	-7.1 ^P
- พื้นที่รับอนุญาตก่อสร้างในเขตเทศบาล	26.8 ^R	-22.9 ^R	-45.7 ^R	-16.5 ^R	-46.6 ^R	-5.7 ^P
- ค่าธรรมเนียมขายและขายฝากที่ดิน	36.1	-8.6	-6.3	17.7	5.5	-10.5
การเบิกจ่ายงบประมาณผ่านคลังจังหวัด	-13.5	-19.5	-23.4	23.5	-5.4	-0.5
- รายจ่ายประจำ	-29.7	-22.1	-40.7	-4.6	-17.6	-13.7
- รายจ่ายงบลงทุน	49.4	-11.5	46.5	112.6	31.1	33.2
ดัชนีราคาผู้บริโภคทั่วไป	0.47	-0.57	-0.77	-0.97	-1.63	-1.77
- อาหารและเครื่องดื่ม	3.09	2.65	2.03	1.18	0.20	-0.16
- มิใช่อาหารและเครื่องดื่ม	-1.05	-2.45	-2.41	-2.23	-2.72	-2.73
ดัชนีราคาผู้บริโภคพื้นฐาน (ไม่รวมราคาอาหารสดและพลังงาน)	1.92	1.96	1.55	1.17	0.81	0.74
ภาคต่างประเทศ (ล้านดอลลาร์ สรอ. นอกจากจะระบุเป็นอย่างอื่น)						
สินค้าออกผ่านด่านศุลกากร	477.4	443.1	400.1	489.8	380.0	509.5
(Δ %)	10.6	5.3	0.2	8.0	-6.6	7.3
สินค้าเข้าผ่านด่านศุลกากร	136.5	120.8	120.3	137.9	119.4	140.3
(Δ %)	13.7	-17.3	-8.0	1.2	-10.6	-3.1
ภาคการเงิน (พันล้านบาท นอกจากจะระบุเป็นอย่างอื่น)						
เงินฝากของธนาคารพาณิชย์	603.3	612.8	608.1	614.0	615.7	612.7
(Δ %)	3.4	4.2	1.6	3.5	4.0	4.3
เงินให้สินเชื่อของธนาคารพาณิชย์	595.6	595.1	595.5	602.4	601.9	602.9
(Δ %)	4.8	4.7	4.5	5.4	5.2	5.3

P = ข้อมูลเบื้องต้น R = มีการปรับปรุงข้อมูล E = ประมาณการ N.A. = ยังไม่มีข้อมูล

ส่วนที่ 4 รายงานพิเศษ

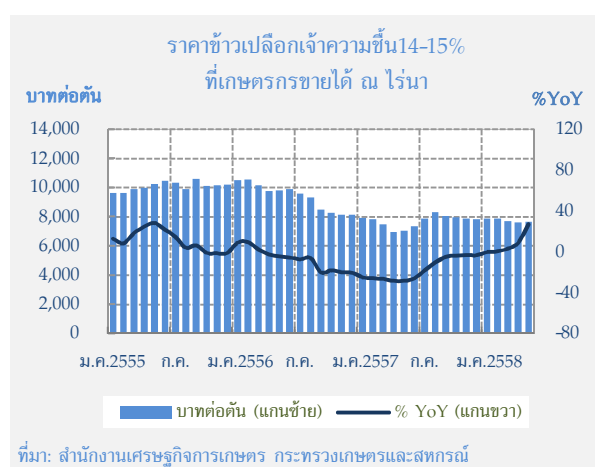
สินค้าเกษตรสำคัญ : ข้าว

ราคาข้าวเปลือกในประเทศโดยเฉลี่ยปรับเพิ่มขึ้นจากเดือนก่อนและระยะเดียวกันปีก่อน เนื่องจากภัยแล้งทำให้ผลผลิตข้าวลดลง ทางด้านความต้องการข้าวไทยจากต่างประเทศ ยังชะลอตัวอย่างต่อเนื่อง จากการแข่งขันที่รุนแรงในตลาดโลก

1. ภาวะราคาข้าว

1.1 เดือนพฤษภาคม 2558

ราคาข้าวเปลือกเจ้าภายในประเทศเพิ่มขึ้นเล็กน้อยจากเดือนก่อน ตามผลผลิตที่ลดลงจากผลกระทบภัยแล้ง และเป็นช่วงที่เข้าสู่ปลายฤดูการเก็บเกี่ยวข้าวนาปรัง โดยราคาข้าวเปลือกเจ้าเดือนนี้อยู่ที่ตันละ 7,674 บาท เพิ่มขึ้นจากเดือนก่อนร้อยละ 0.9 และเพิ่มขึ้นจากระยะเดียวกันปีก่อนร้อยละ 9.1 ขณะที่ราคาข้าวในตลาดโลกลดลงอย่างต่อเนื่อง จากการแข่งขันที่รุนแรง ราคาส่งออกข้าวไทยอยู่ที่ตันละ 381 ดอลลาร์ สรอ. ลดลงจากเดือนก่อน 8 ดอลลาร์ สรอ.



1.2 แนวโน้มราคาข้าว

แนวโน้มราคาข้าวเปลือกเจ้าภายในประเทศเดือนหน้า คาดว่าจะชะลอตัว ตามราคาส่งออกที่ลดลงจากแรงกดดันของการระบายข้าวในสต็อกที่เหลือน้อยมาก โดยวันที่ 16 มิ.ย. 2558 ทางการระบายข้าวในสต็อกครั้งที่ 3/2558 จำนวน 0.84 ล้านตัน จากสต็อกที่มีอยู่ประมาณ 15-16 ล้านตัน โดยรวมปีนี้ระบายไปแล้ว 3 ครั้ง จำนวน 2.1 ล้านตัน มูลค่า 24,024 ล้านบาท อย่างไรก็ตาม ผลผลิตข้าวเปลือกเจ้าภายในประเทศที่น้อยลงจากผลของภัยแล้ง จะช่วยพยุงราคาข้าวเปลือกเจ้าภายในประเทศไม่ให้ลดลงไปมากนัก

2. ปัจจัยกำหนดราคา

2.1 ปัจจัยเชิงโครงสร้าง

ความต้องการข้าวไทยจากต่างประเทศ เดือนเมษายน 2558 ไทยส่งออกข้าว 0.7 ล้านตัน ลดลงจากรยะเดียวกันกับปีก่อนร้อยละ 5.1 เนื่องจาก ผู้นำเข้าข้าวไทยในต่างประเทศชะลอการสั่งซื้อเพื่อรอความชัดเจนจากการระบายข้าวในสต็อกของทางการ และในเดือนพฤษภาคม การแข่งขันด้านราคาในตลาดโลกยังรุนแรง โดยเวียดนามปรับลดราคาส่งออกจากตันละ 354 ดอลลาร์ สรอ. เหลือตันละ 351 ดอลลาร์ สรอ. (ต่ำที่สุดในรอบ 5 ปี) ขณะที่ราคาข้าวอินเดียยังทรงตัวอยู่ที่ 375 ดอลลาร์ สรอ.ต่อตัน

เดือนมิถุนายน 2558 กระทรวงเกษตรสหรัฐอเมริกา คาดว่าความต้องการบริโภคข้าวโลกปี 2558/59 เท่ากับค่าคาดการณ์ในเดือนก่อนที่ 489.0 ล้านตัน เพิ่มขึ้นจากปี 2557/58 จำนวน 4.4 ล้านตัน ขณะที่ผลผลิตข้าวโลกจะลดลงเล็กน้อยจาก 482.1 ล้านตันเหลือ 481.7 ล้านตัน โดยปริมาณการค้าข้าวโลกปี 2558/59 คาดว่าจะปรับเพิ่มขึ้นจาก 42.3 ล้านตันเป็น 42.4 ล้านตัน อย่างไรก็ตาม การส่งออกของไทยในปี 2558/59 จะเพิ่มขึ้นในครึ่งปีหลัง รวมเป็นประมาณ 11 ล้านตัน สูงกว่าช่วงปี 2553-2557 ที่ส่งออกได้เฉลี่ยปีละ 8.8 ล้านตัน

การผลิตเดือนพฤษภาคม 2558 ในเดือนนี้มีผลผลิตข้าวเปลือกเจ้าออกสู่ตลาดประมาณ 1.23 ล้านตัน ลดลงจากระยะเดียวกันปีก่อน ร้อยละ 27.12 จากผลของภัยแล้ง และลดลงร้อยละ 29.5 จากเดือนก่อน เนื่องจากเข้าสู่ปลายฤดูการเก็บเกี่ยวข้าวนาปรังแล้ว

2.2 ปัจจัยระยะสั้นและระยะปานกลาง

สินค้าคงคลัง ในเดือนนี้ USDA คาดว่าสต็อกข้าวสารไทย ณ สิ้นปี 2558 มีจำนวน 8.6 ล้านตัน ลดลงจากปีก่อนหน้าร้อยละ 26.5 ตามการทยอยระบายข้าวในสต็อกของรัฐ สำหรับสัดส่วนสต็อกข้าวสารโลกต่อความต้องการบริโภค ณ สิ้นปี 2558 และปี 2559 คาดว่าจะอยู่ที่ร้อยละ 20.3 และร้อยละ 18.71 ตามลำดับ ลดลงมาใกล้เคียงกับปี 2551 (Commodity Boom) ซึ่งอยู่ที่ระดับร้อยละ 18-19

ตารางที่ 1 ปริมาณการผลิต การบริโภค และสต็อกข้าวโลก				
(หน่วย: ล้านตันข้าวสาร)				
	2556/57	2557/58	2558/59	
			พ.ค. 58	มิ.ย.
ผลผลิต	477.90	475.70	482.10	481.70
บริโภค	481.20	484.60	489.00	489.00
การค้า	43.10	43.20	42.30	42.40
สต็อกปลายปี	107.30	98.40	91.50	91.40

ที่มา: United States Department of Agriculture

ส่วนที่ 5 ลำดับเหตุการณ์สำคัญทางเศรษฐกิจและการเงินที่เกี่ยวข้องกับภาคเหนือ

เรื่อง	สาระสำคัญ	วันที่ประกาศ
<p>ด้านการเกษตร</p> <p>การให้ความช่วยเหลือและแก้ไขปัญหาค่าอ้อยและแก๊สปัญหาความเดือดร้อนของชาวไร่อ้อยในฤดูการผลิตปี 2557/2558</p>	<ol style="list-style-type: none"> 1. เพิ่มค่าอ้อยในอัตราตันละ 160 บาท เพื่อให้ชาวไร่อ้อยได้รับค่าอ้อยใกล้เคียงกับต้นทุนการผลิตและมีเงินทุนหมุนเวียนสำหรับการปลูกในฤดูการผลิตถัดไป รวมทั้งสามารถลดภาระหนี้สินและสร้างความมั่นคงในอาชีพให้แก่เกษตรกรชาวไร่อ้อยโดยรวม 2. ให้จ่ายตรงให้กับชาวไร่อ้อยในทุกตันอ้อยที่ส่งเข้าที่บในโรงงานน้ำตาลทรายในฤดูการผลิตปี 2557/2558 จากปริมาณการผลิตอ้อยเบื้องต้น 102.20 ล้านตัน วงเงินประมาณ 16,352 ล้านบาท 	<p>26 พ.ค. 58 (สรุปมติที่ประชุมคณะรัฐมนตรี)</p>