



ธนาคารแห่งประเทศไทย

# รายงานเศรษฐกิจและการเงินภาคเหนือ

## เดือนกรกฎาคม ปี 2558

ส่วนเศรษฐกิจภาค  
สำนักงานภาคเหนือ  
โทร. 0 5393 1164

---

หมายเหตุ รายงานฉบับนี้เผยแพร่ที่

<http://www.bot.or.th/Thai/EconomicConditions/Thai/North/EconConditions/NREconReport/Pages/NREconReport.aspx>

## สารบัญ

ส่วนที่ 1 บทสรุป	1
ส่วนที่ 2 ภาวะเศรษฐกิจภาคเหนือ	
ด้านอุปทาน	
2.1 ภาคเกษตรกรรม	2
2.2 ภาคอุตสาหกรรม	3
2.3 ภาคการท่องเที่ยว	3
2.4 ภาคการค้า	4
ด้านอุปสงค์	
2.5 การอุปโภคบริโภคภาคเอกชน	5
2.6 การลงทุนภาคเอกชน	6
2.7 การเบิกจ่ายงบประมาณผ่านคลังจังหวัดในภาคเหนือ	7
2.8 การค้าต่างประเทศ	8
เสถียรภาพ	
2.9 ระดับราคา	8
ภาวะการเงิน	
2.10 การเงิน	9
2.11 สำนักหักบัญชี	10
ภาวะแรงงาน	
2.12 การจ้างงาน	11
ส่วนที่ 3 ตารางเครื่องชี้วัดเศรษฐกิจที่สำคัญ	12
ส่วนที่ 4 รายงานพิเศษ สินค้าเกษตรสำคัญ : ข้าว เดือนกรกฎาคม 2558	13
ส่วนที่ 5 ลำดับเหตุการณ์สำคัญทางเศรษฐกิจและการเงินที่เกี่ยวข้องกับภาคเหนือ	15

รายงานเศรษฐกิจและการเงินภาคเหนือ  
เดือนกรกฎาคม ปี 2558

ส่วนที่ 1 สรุปภาวะเศรษฐกิจภาคเหนือ

ภาวะเศรษฐกิจและการเงินภาคเหนือ เดือนกรกฎาคม ปี 2558 มีสัญญาณปรับลดลง โดยอุปสงค์รวมยังอ่อนแอทั้งการบริโภคภาคครัวเรือนและการลงทุนภาคเอกชน ผลจากภัยแล้งและฝนทิ้งช่วงเป็นเวลานานกระทบต่อผลผลิตสินค้าเกษตรทั้งลำไยและข้าวนาปรังลดลง ส่งผลให้รายได้เกษตรกรและความเชื่อมั่นของผู้บริโภคปรับลดลงต่อเนื่อง ผลผลิตอุตสาหกรรมเพื่อการส่งออกลดลงในส่วนของสินค้าอิเล็กทรอนิกส์และสิ่งทอ ขณะที่การใช้จ่ายงบประมาณของภาครัฐชะลอลง ปัจจัยที่ยังช่วยพยุงเศรษฐกิจภาคเหนือ ได้แก่ ภาคการท่องเที่ยวและการค้าชายแดนที่ขยายตัวในเกณฑ์ดี ช่วยชดเชยอุปสงค์ส่วนที่ชะลอลงได้บ้าง สำหรับเสถียรภาพเศรษฐกิจภาคเหนือ โดยทั่วไปอยู่ในเกณฑ์ดี อัตราเงินเฟ้อปรับลดลงเล็กน้อยตามราคาน้ำมันเชื้อเพลิง อัตราการว่างงานอยู่ในระดับต่ำ ด้านเงินฝากของธนาคารพาณิชย์เดือนมิถุนายนชะลอลงเล็กน้อย ส่วนเงินให้สินเชื่อปรับเพิ่มขึ้นจากเดือนก่อน

% YoY	2557	2557		2558				
		ครึ่งปีแรก	ครึ่งปีหลัง	ครึ่งปีแรก	ไตรมาส 1	ไตรมาส 2	มิ.ย.	ก.ค.
ดัชนีการอุปโภคบริโภคภาคเอกชน	-4.3	-5.5 <sup>R</sup>	-3.1 <sup>R</sup>	0.7 <sup>R</sup>	1.2 <sup>R</sup>	0.2 <sup>R</sup>	2.4 <sup>R</sup>	1.7 <sup>P</sup>
ดัชนีการลงทุนภาคเอกชน	-3.0	-3.6	-2.1	-7.1 <sup>P</sup>	-7.4	-6.7 <sup>P</sup>	-8.5 <sup>R</sup>	-7.5
การใช้จ่ายของภาครัฐ	-4.0	2.2	-9.6	-3.7	-6.0	-0.9	3.0	-6.3
มูลค่าการส่งออกสินค้า	14.3	13.5	15.0	2.5	4.6	0.5	-0.2	3.9
มูลค่าการนำเข้าสินค้า	9.7	5.9	13.2	-5.8	-8.3	-3.4	3.3	-10.0
รายได้เกษตรกร	-12.1 <sup>R</sup>	-16.7 <sup>R</sup>	-9.5 <sup>R</sup>	-13.3 <sup>P</sup>	-7.1 <sup>R</sup>	-19.5 <sup>P</sup>	-17.0	-17.9 <sup>P</sup>
ดัชนีผลผลิตอุตสาหกรรม	5.0 <sup>R</sup>	7.8 <sup>R</sup>	2.2	-2.1	0.4	-5.6	-16.8	-9.4
อัตราการเข้าพัก (ร้อยละ)	53.7	52.8	54.8	56.4	64.5	48.3	46.6 <sup>R</sup>	55.5 <sup>P</sup>

ที่มา : รวบรวมโดยธนาคารแห่งประเทศไทย สำนักงานภาคเหนือ

หมายเหตุ: <sup>P</sup> ข้อมูลเบื้องต้น

<sup>R</sup> มีการปรับปรุงข้อมูล

## ส่วนที่ 2 ภาวะเศรษฐกิจภาคเหนือ

### ด้านอุปทาน

#### 2.1 ภาคเกษตรกรรม

% YoY	2557 <sup>R</sup>	2557		2558				
		ครึ่งปีแรก <sup>R</sup>	ครึ่งปีหลัง <sup>R</sup>	ครึ่งปีแรก <sup>R</sup>	ไตรมาสแรก <sup>R</sup>	ไตรมาส 2 <sup>R</sup>	มิ.ย. <sup>R</sup>	ก.ค. <sup>P</sup>
รายได้เกษตรกร	-12.1	-16.7	-9.5	-13.3	-7.1	-19.5	-17.0	-17.9
ผลผลิตสินค้าเกษตร	-3.8	-6.4	-2.4	-12.8	-6.3	-19.3	-16.7	-19.3
ราคา	-8.8	-11.1	-7.4	-0.6	-1.0	-0.3	-0.4	1.7

หมายเหตุ : รายได้เกษตรกรไม่ได้รวมเงินจ่ายโอนจากภาครัฐ ได้แก่ เงินชดเชยส่วนต่างราคาภายใต้โครงการประกันรายได้เกษตรกรและเงินชดเชยต้นทุนการผลิตแก่เกษตรกรผู้ประสบภัยธรรมชาติ

ที่มา : สำนักงานเศรษฐกิจการเกษตร คำนวณโดยธนาคารแห่งประเทศไทย สำนักงานภาคเหนือ

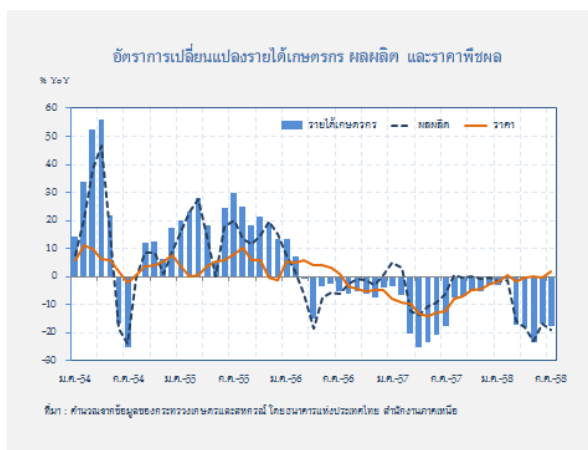
**เดือนกรกฎาคม 2558 รายได้เกษตรกรภาคเหนือ** ยังหดตัวต่อเนื่อง ในเดือนนี้ลดลงร้อยละ 17.9 ตามปริมาณผลผลิตลดลงมาก แม้ราคาเพิ่มขึ้นเล็กน้อย

**ดัชนีผลผลิตสินค้าเกษตร** ลดลงร้อยละ 19.3 ต่อเนื่องเป็นเดือนที่ 11 เนื่องจากได้รับผลกระทบจากภาวะแห้งแล้ง ฝนทิ้งช่วงเป็นเวลานาน และบางพื้นที่ขาดแคลนน้ำในการผลิต ทำให้ผลผลิตพืชสำคัญลดลง ได้แก่ ข้าวนาปรัง และสับปะรด รวมถึง

ผลผลิตลำไยซึ่งลดลงจากสภาพอากาศไม่เอื้ออำนวยต่อการผลิต ประกอบกับในปีก่อนมีผลผลิตออกมามาก ปีนี้จึงอยู่ในระยะของการพักตัว อย่างไรก็ตาม **ผลผลิต ปศุสัตว์** มีปริมาณเพิ่มขึ้นทั้งสุกร ไก่เนื้อ และไข่ไก่ เพราะราคาในปีที่ผ่านมาอยู่ในเกณฑ์ดี จึงทำให้เกษตรกรเพิ่มการผลิต ดูแลจัดการฟาร์มดีขึ้นและโรคระบาดมีน้อย

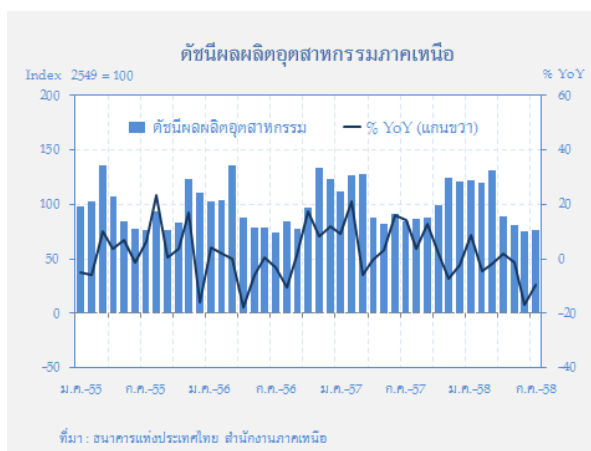
**ดัชนีราคาสินค้าเกษตร** เพิ่มขึ้นในเดือนนี้ร้อยละ 1.7 (หลังจากหดตัวต่อเนื่องมาตั้งแต่ปี 2557) ตามราคาลำไย ข้าวเปลือกเจ้า และสับปะรด เนื่องจากปริมาณผลผลิตน้อยลงขณะที่ตลาดยังมีความต้องการต่อเนื่อง

**แนวโน้ม** รายได้เกษตรกรในภาคเหนือยังลดลงต่อเนื่อง จากด้านผลผลิตที่ได้รับผลจากความแห้งแล้งเป็นสำคัญ



## 2.2 ภาคอุตสาหกรรม

**ดัชนีผลผลิตอุตสาหกรรม** หดตัวร้อยละ 9.4 ต่อเนื่องเป็นเดือนที่ 3 ตามคำสั่งซื้อจากตลาดต่างประเทศที่ลดลงเป็นสำคัญ โดยเฉพาะผลผลิตชิ้นส่วนอิเล็กทรอนิกส์ ซึ่งลดลงมากถึงร้อยละ 16.4 โดยลดลงในทุกประเภทสินค้า นอกจากนี้ ผลผลิตสิ่งทอ เสื้อผ้าสำเร็จรูป และเซรามิกประเภทเครื่องใช้บนโต๊ะอาหารก็ลดลง ส่วนการผลิตวัสดุก่อสร้างลดลงชั่วคราวจากการปิดซ่อมบำรุงเตาเผา อย่างไรก็ตาม ผลิตเครื่องตีมีประเภทสุราชาวกลับมาผลิตได้ตามปกติ หลังจากที่มีการปิดซ่อมโรงกลั่นสุราระหว่าง 2 เดือนที่ผ่านมา และผลผลิตชิ้นส่วนเลนส์ที่ใช้ในกล้องถ่ายรูปยังคงเพิ่มขึ้นตามอุปสงค์จากตลาดต่างประเทศ ทั้งกล้องถ่ายภาพ DSLR กล้องวงจรปิด กล้องติดรถยนต์ และกล้องบันทึกภาพเคลื่อนไหว

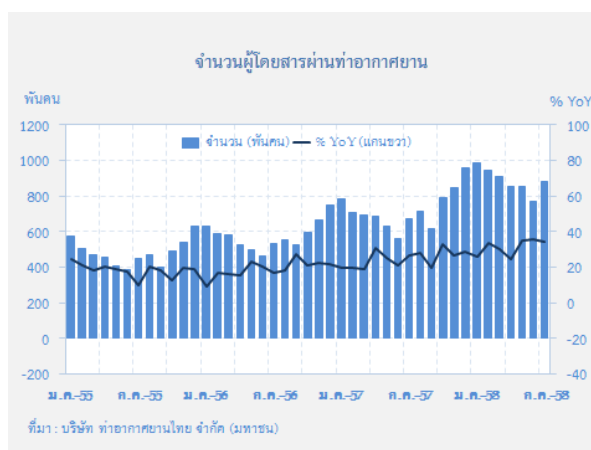


## 2.3 การท่องเที่ยว

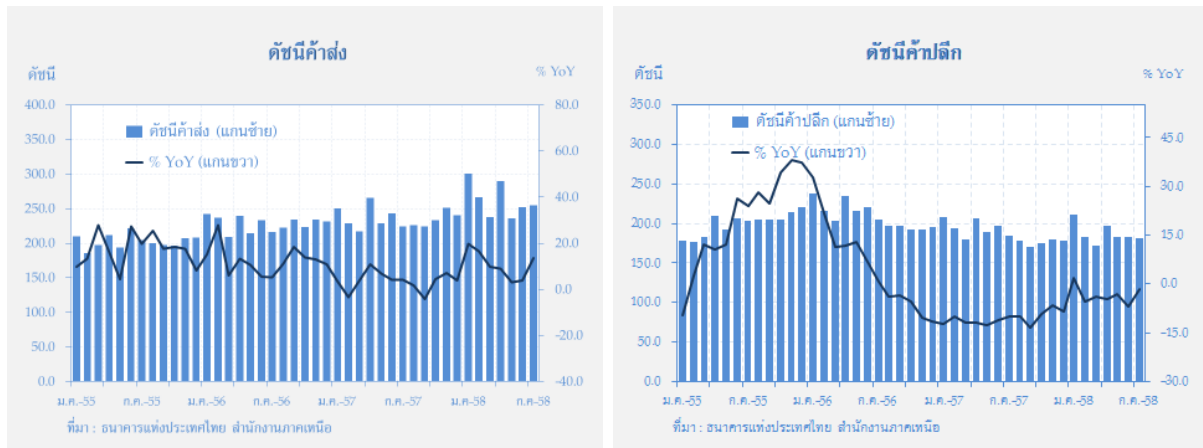
**ภาคการท่องเที่ยว** ซึ่งเป็นแรงขับเคลื่อนสำคัญให้เศรษฐกิจของภาคเหนือ ยังขยายตัวในเกณฑ์ดี ทั้งนักท่องเที่ยวต่างชาติ โดยเฉพาะชาวจีนที่เดินทางมาท่องเที่ยวภาคเหนืออย่างต่อเนื่อง รวมถึงการเดินทางของนักท่องเที่ยวไทยเพิ่มขึ้นจากการเร่งจัดประชุมสัมมนาของหน่วยงานภาครัฐก่อนสิ้นฤดูปีงบประมาณ

เครื่องใช้สำคัญยังขยายตัวดี ทั้งจำนวนผู้โดยสารผ่านท่าอากาศยาน เพิ่มขึ้นร้อยละ 31.2 โดยขยายตัวจากท่าอากาศยานเชียงใหม่ พิษณุโลก และลำปาง ร้อยละ 38.1, 11.1 และ 147.7 ตามลำดับ

อัตราเข้าพักของโรงแรมอยู่ที่ร้อยละ 55.5 ราคาห้องพักเฉลี่ย 1,389.3 บาทต่อคืน เพิ่มขึ้นจากร้อยละ 47.1 และ 1,334.2 บาทต่อคืนในระยะเดียวกันปีก่อน นอกจากนี้ การจัดเก็บภาษีมูลค่าเพิ่มประเภทโรงแรมและภัตตาคารเพิ่มขึ้นร้อยละ 34.4



## 2.4 ภาคการค้า

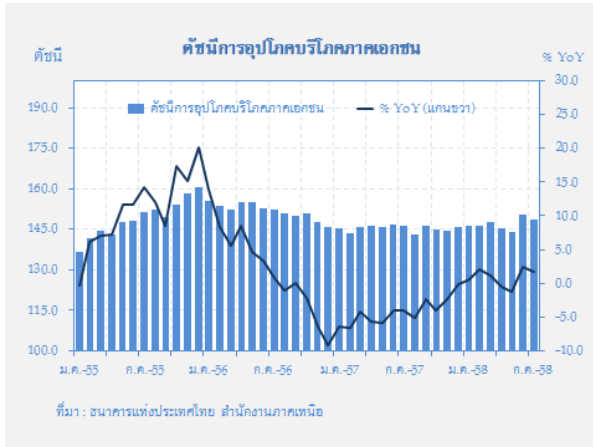


**ดัชนีการค้าปลีก** ลดลงจากระยะเดียวกันปีก่อนร้อยละ 1.5 โดยสินค้าคงทนกลุ่มยานยนต์และเกี่ยวเนื่องทั้งยอดขายรถยนต์ รถจักรยานยนต์ อะไหล่และการซ่อมแซมยานยนต์ ยังลดลงต่อเนื่องจากความระมัดระวังการใช้จ่ายของผู้บริโภคและการปล่อยสินเชื่อของสถาบันการเงิน นอกจากนี้ เครื่องใช้ไฟฟ้า อุปกรณ์ไฟฟ้าและแสงสว่าง เครื่องใช้สำนักงาน และสินค้าอุปโภคบริโภคทั่วไป ยังลดลงตามการระมัดระวังการใช้จ่ายของผู้บริโภค ขณะที่ยอดขายในห้างสรรพสินค้าและร้านสะดวกซื้อชะลอตัวลง

อย่างไรก็ดี มีกลุ่มสินค้าที่ยอดขายปรับตัวดีขึ้น ได้แก่ วัสดุก่อสร้าง ซึ่งเพิ่มขึ้นตามโครงการลงทุนของภาครัฐ นอกจากนี้ เฟอร์นิเจอร์ เครื่องดื่มที่มีแอลกอฮอล์ เครื่องสำอาง และเครื่องประดับก็เพิ่มขึ้น ส่งผลให้**ดัชนีการค้าส่ง** ขยายตัวจากระยะเดียวกันปีก่อนร้อยละ 13.5

## ด้านอุปสงค์

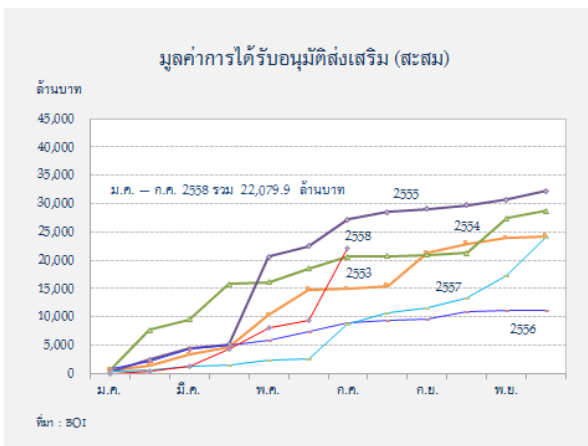
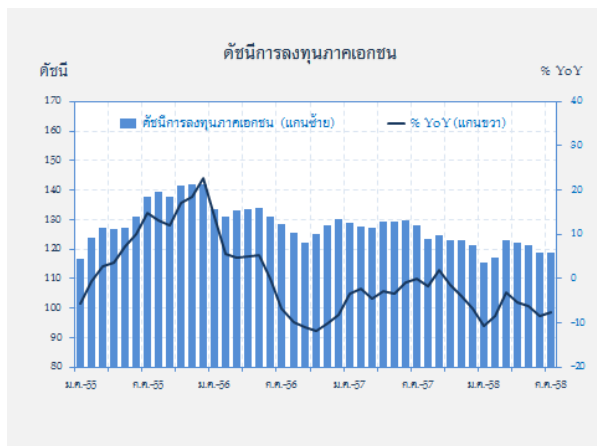
### 2.5 การอุปโภคบริโภคภาคเอกชน



**ดัชนีการอุปโภคบริโภคภาคเอกชน** เพิ่มขึ้นจากระดับเดียวกันปีก่อนร้อยละ 1.7 เนื่องจากยอดขายส่งขายปลีกและหมวดอื่น ๆ ที่เกี่ยวข้องกับการบริโภคกลับมาขยายตัวร้อยละ 2.6 แต่การขยายตัวจำกัดอยู่เฉพาะในกลุ่มสินค้าวัสดุก่อสร้างที่ได้รับอานิสงส์จากการก่อสร้างภาครัฐ ปริมาณการใช้น้ำมันเชื้อเพลิงขยายตัวร้อยละ 12.1 จากราคาน้ำมันในตลาดโลกที่ทรงตัวอยู่ในระดับต่ำ เป็นแรงกระตุ้นให้ผู้บริโภคใช้น้ำมันมากขึ้น การจับจ่ายใช้สอยในหมวดสินค้าจำเป็นของนักท่องเที่ยวชะลอลงบ้าง

สำหรับการบริโภคสินค้าคงทนหมวดยานยนต์ ยังลดลงต่อเนื่อง โดยปริมาณการจดทะเบียนรถยนต์นั่ง รถยนต์เพื่อการพาณิชย์ รถจักรยานยนต์ ลดลงร้อยละ 23.4, 11.1 และ 29.1 ตามลำดับ เพราะอุปสงค์โดยรวมถูกบั่นทอนจากรายได้ภาคเกษตรและความเชื่อมั่นของผู้บริโภคที่ปรับลดลงต่อเนื่อง รวมทั้งสถานการณ์เงินระมัดระวังการปล่อยสินเชื่อมากขึ้น

## 2.6 การลงทุนภาคเอกชน



การลงทุนภาคเอกชนยังไม่ฟื้นตัว โดย**ดัชนีการลงทุนภาคเอกชน** หดตัวร้อยละ 7.5 ซึ่งเป็นการหดตัวต่อเนื่องเป็นเดือนที่ 10 และเมื่อปรับฤดูกาลแล้ว การลงทุนภาคเอกชนยังคงทรงตัวใกล้เคียงกับเดือนก่อน จากอุปสงค์ทั้งในและต่างประเทศที่ยังชะลอตัว ขณะที่การลงทุนภาครัฐกลับมาชะลอลง ธุรกิจจึงชะลอการลงทุนเพื่อรอประเมินภาวะเศรษฐกิจและความชัดเจนของโครงการลงทุนภาครัฐ นอกจากนี้ สถาบันการเงินยังคงระมัดระวังในการให้สินเชื่อแก่ธุรกิจ โดยเฉพาะธุรกิจขนาดกลางและขนาดย่อม

สำหรับเครื่องชี้การลงทุนภาคเอกชน หดตัวต่อเนื่องจากเดือนก่อน สะท้อนจากพื้นที่รับอนุญาตก่อสร้างในเขตเทศบาล และยอดจดทะเบียนรถยนต์เชิงพาณิชย์หดตัวจากระยะเดียวกันปีก่อนร้อยละ 13.6 และ 10.9 ตามลำดับ ตามการบริโภคในประเทศที่ยังอ่อนแอ

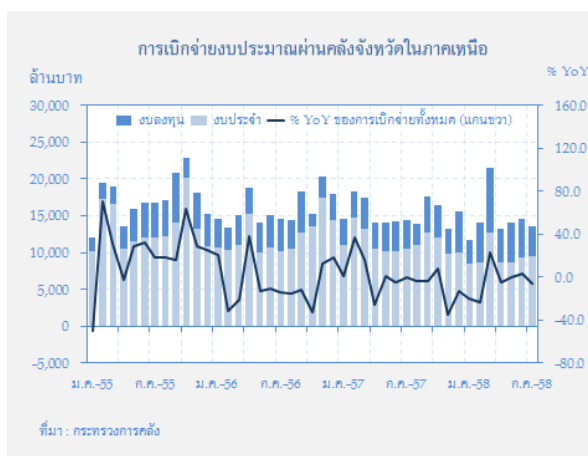
อย่างไรก็ดี การนำเข้าสินค้าทุนปรับดีขึ้น โดยขยายตัวในเกณฑ์สูงถึงร้อยละ 49.3 ซึ่งเป็นผลจากเดือนเดียวกันปีก่อนมีการนำเข้าน้อยมาก นอกจากนี้ ยังมีปัจจัยสนับสนุนการลงทุนบางส่วนสะท้อนจากมูลค่าการลงทุนที่ได้รับการอนุมัติส่งเสริมจาก BOI ปรับดีขึ้นต่อเนื่อง โดยธุรกิจที่ได้รับอนุมัติส่งเสริมการลงทุนในเดือนนี้ส่วนใหญ่เป็นธุรกิจให้บริการและสาธารณูปโภคประเภทการผลิตไฟฟ้าจากพลังงานแสงอาทิตย์



## 2.7 การเบิกจ่ายงบประมาณผ่านคลังจังหวัดในภาคเหนือ

	2557	2557		2558				
		ครึ่งปีแรก	ครึ่งปีหลัง	ครึ่งปีแรก	ไตรมาส1	ไตรมาส2	มิ.ย.	ก.ค.
รายจ่ายประจำ (พันล้านบาท)	136.0	69.9	66.1	56.6	29.9	26.7	9.3	9.5
% YoY	-7.4	2.6	-16.1	-19.0	-23.2	-13.7	-9.6	-8.7
รายจ่ายลงทุน (พันล้านบาท)	48.2	23.0	25.2	32.8	17.5	15.3	5.4	4.0
% YoY	7.2	1.1	13.5	42.8	52.3	33.4	35.5	0.1
การเบิกจ่ายทั้งสิ้น (พันล้านบาท)	184.2	92.9	91.3	89.4	47.4	42.0	14.7	13.5
% YoY	-4.0	2.2	-9.6	-3.7	-6.0	-0.9	3.0	-6.3

**การเบิกจ่ายงบประมาณผ่านคลังจังหวัดในภาคเหนือ** มีมูลค่า 13,502.3 ล้านบาท ลดลงร้อยละ 7.0 และ 6.3 จากเดือนก่อนและระยะเดียวกันปีก่อน ตามรายจ่ายประจำที่ลดลงร้อยละ 8.7 โดยยังเป็นผลมาจากการจ่ายตรงเงินเดือนให้หน่วยงานราชการโดยไม่ผ่านระบบงานคลังจังหวัด กอปรกับเงินโอนอุดหนุนให้กับส่วนราชการและสถาบันการศึกษาลดลงจากปีก่อนเช่นเดียวกับหลายเดือนก่อน ขณะที่การเบิกจ่าย**ลงทุน** ชะลอลง โดยขยายตัวเพียงเล็กน้อย ร้อยละ 0.1 เนื่องจากโครงการก่อสร้างของกรมทางหลวง กรมทางหลวงชนบทและกรมชลประทานได้เร่งเบิกจ่ายไปมากแล้ว ซึ่งอาจชะลอลงชั่วคราว และน่าจะกลับมาเร่งเบิกจ่ายในเดือนถัดไป เนื่องจากการก่อสร้างอาคารของสถาบันการศึกษาและสาธารณสุขยังคงต่อเนื่อง

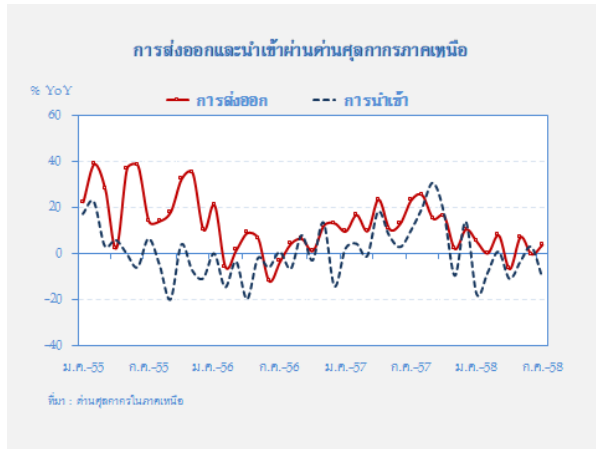


หน่วยงานที่เบิกจ่ายงบประมาณระดับสูงในเดือนนี้ ได้แก่ สำนักงานคณะกรรมการการศึกษาขั้นพื้นฐาน กองทัพบก งบกลาง และกรมส่งเสริมการปกครองส่วนท้องถิ่น โดยมีการเบิกจ่ายมากในจังหวัดเชียงใหม่ 2,313.2 ล้านบาท พิษณุโลก 1,982.8 ล้านบาท เชียงราย 1,164.7 ล้านบาท และนครสวรรค์ 991.1 ล้านบาท หรือมีสัดส่วนรวมกันร้อยละ 47.8 ของการเบิกจ่ายในเดือนนี้

สำหรับอัตราการเบิกจ่ายงบประมาณปีปัจจุบันในภาคเหนืออยู่ที่ร้อยละ 74.7 ต่ำกว่าร้อยละ 88.8 ในระยะเดียวกันปีก่อน อย่างไรก็ตาม อย่างไรก็ดี รายจ่ายลงทุนเบิกจ่ายอยู่ที่ร้อยละ 70.7 สูงกว่าร้อยละ 63.6 ในระยะเดียวกันปีก่อน

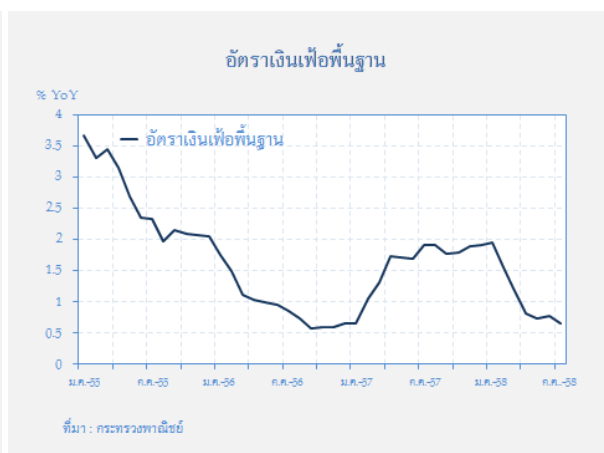
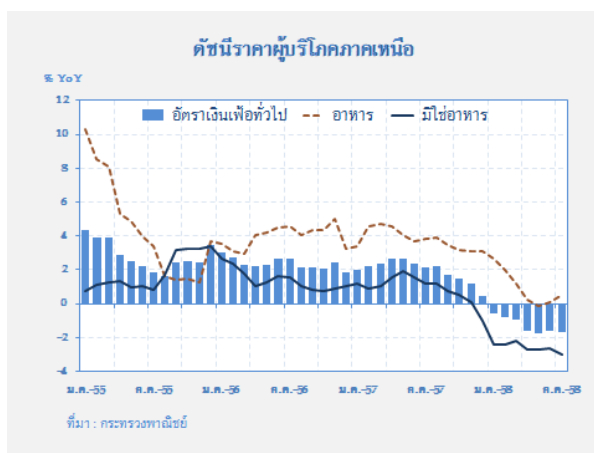
## 2.8 การค้าต่างประเทศ

มูลค่าการส่งออกผ่านด่านศุลกากรในภาคเหนือมีมูลค่า 438.6 ล้านดอลลาร์ สหรัฐ. ขยายตัวจากรยะเดียวกันปีก่อนร้อยละ 3.9 ตามการส่งออกสินค้าอุปโภคบริโภคผ่านด่านชายแดนไปประเทศเพื่อนบ้านทั้งเมียนมา ลาว และจีนตอนใต้ แต่การส่งออกชิ้นส่วนอุปกรณ์อิเล็กทรอนิกส์ และสิ่งทอ ลดลงต่อเนื่อง สอดคล้องกับผลผลิตภาคอุตสาหกรรม ซึ่งส่วนหนึ่งเกิดจากภาวะการแข่งขันด้านราคาและสูญเสียส่วนแบ่งตลาดให้แก่เกาหลีใต้และจีน



**การนำเข้า** มีมูลค่า 147.2 ล้านดอลลาร์ สหรัฐ. ลดลงร้อยละ 10.0 ตามการนำเข้าวัตถุดิบและสินค้าขั้นกลางที่ใช้ในการผลิตและส่งออก อาทิ แผงวงจรรวม และชิ้นส่วนอุปกรณ์อิเล็กทรอนิกส์ ซึ่งเป็นไปทิศทางเดียวกับภาวะการส่งออกในกลุ่มสินค้าอุตสาหกรรมที่ปรับลดลง ขณะที่การนำเข้าผ่านด่านชายแดนมีมูลค่า 32.1 ล้านดอลลาร์ สหรัฐ. หดตัวตามการนำเข้าเฟอร์นิเจอร์สิ่งประดิษฐ์ที่ทำด้วยไม้จากเมียนมา และพืชผักผลไม้ จากจีนตอนใต้

## 2.9 ระดับราคา



**อัตราเงินเฟ้อทั่วไป** ลดลงต่อเนื่องเป็นร้อยละ 1.7 ตามราคาขายปลีกน้ำมันในประเทศ แต่ราคาอาหารสดประเภทผักผลไม้สดเพิ่มขึ้น เนื่องจากภัยแล้งทำให้มีผลผลิตน้อยลง สำหรับราคาปลาและสัตว์น้ำสูงขึ้น เนื่องจากติดปัญหาการทำประมงที่ผิดกฎหมาย ทำให้ปริมาณปลาและสัตว์น้ำที่จับได้ลดลง โดยอัตราเงินเฟ้อพื้นฐานอยู่ที่ร้อยละ 0.65

## 2.10 การเงิน

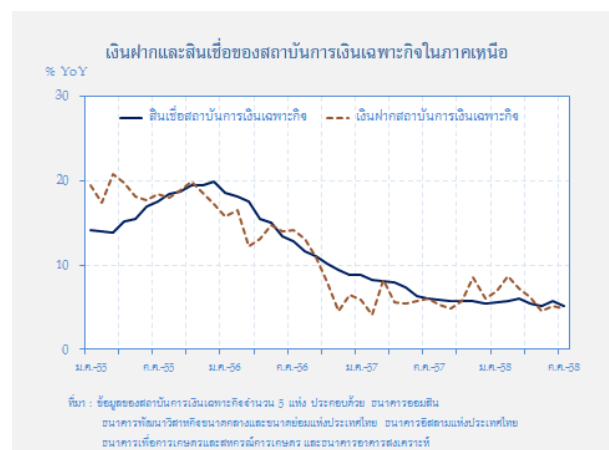
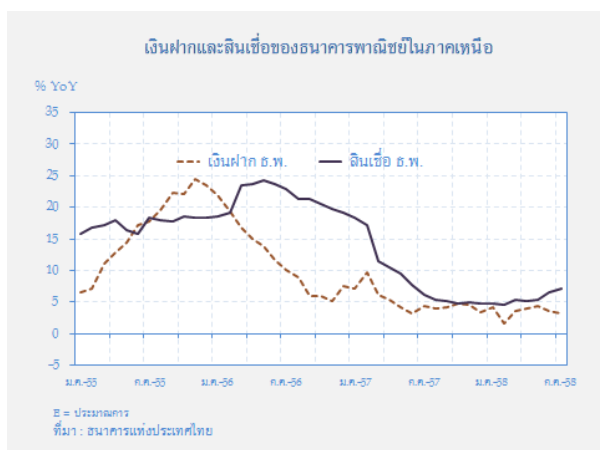
### เงินฝากและเงินให้สินเชื่อของธนาคารพาณิชย์และสถาบันการเงินเฉพาะกิจ

	2557	2557		2558				
		ครึ่งปีแรก	ครึ่งปีหลัง	ครึ่งปีแรก	ไตรมาส 1	ไตรมาส 2	มิ.ย.	ก.ค.
<b>ธนาคารพาณิชย์</b>								
เงินฝาก (พันล้านบาท)	603.3	587.7	603.3	608.6	614.0	608.6	608.6	605.2
% YoY	3.4	3.2	3.4	3.6	3.5	3.6	3.6	3.1
เงินให้สินเชื่อ (พันล้านบาท)	595.6	571.8	595.6	609.7 <sup>E</sup>	602.4 <sup>E</sup>	609.7 <sup>E</sup>	609.7 <sup>E</sup>	611.0 <sup>E</sup>
% YoY	4.8	7.7	4.8	6.6	5.4	6.6	6.6	7.2
<b>สถาบันการเงินเฉพาะกิจ</b>								
เงินฝาก (พันล้านบาท)	393.8	377.4	393.8	396.7	407.5	396.7	396.7	395.1
% YoY	6.1	5.8	6.1	5.1	7.3	5.1	5.1	4.8
เงินให้สินเชื่อ (พันล้านบาท)	615.1	591.2	615.1	625.5	625.1	625.5	625.5	626.7
% YoY	5.4	6.4	5.4	5.8	6.1	5.8	5.8	5.2

หมายเหตุ: <sup>E</sup> ข้อมูลประมาณการ

ณ สิ้นเดือนกรกฎาคม 2558 เงินฝากของธนาคารพาณิชย์และสถาบันการเงินเฉพาะกิจ มียอดคงค้าง 605,210 ล้านบาท และ 395,126 ล้านบาท เพิ่มขึ้นร้อยละ 3.1 และ 4.8 ชะลอลงจากเดือนก่อนเล็กน้อย ตามการถอนเงินฝากประจำที่ครบกำหนดและไม่ได้ฝากต่อเนื่อง โดยบางส่วนนำไปลงทุนในตราสารหนี้ที่ให้ผลตอบแทนสูงกว่า ประกอบกับมีการถอนเงินฝากของเกษตรกร เพื่อนำไปเป็นเงินทุนหมุนเวียนในครอบครัว

ด้านเงินให้สินเชื่อของธนาคารพาณิชย์และสถาบันการเงินเฉพาะกิจ มียอดคงค้าง 611,041 ล้านบาท และ 626,745 ล้านบาท เพิ่มขึ้นร้อยละ 7.2 และ 5.2 ตามความต้องการสินเชื่อเพื่อที่อยู่อาศัย เกษตรกรรม และสินเชื่อเพื่อหมุนเวียนในธุรกิจ อย่างไรก็ตาม ภาคธุรกิจส่วนใหญ่ยังชะลอการขอสินเชื่อเพื่อลงทุนใหม่ โดยเฉพาะธุรกิจอสังหาริมทรัพย์ สำหรับสัดส่วนสินเชื่อต่อเงินฝากของธนาคารพาณิชย์และสถาบันการเงินเฉพาะกิจอยู่ที่ร้อยละ 101.0 และ 158.6 ปรับเพิ่มขึ้นเล็กน้อยจากเดือนก่อน



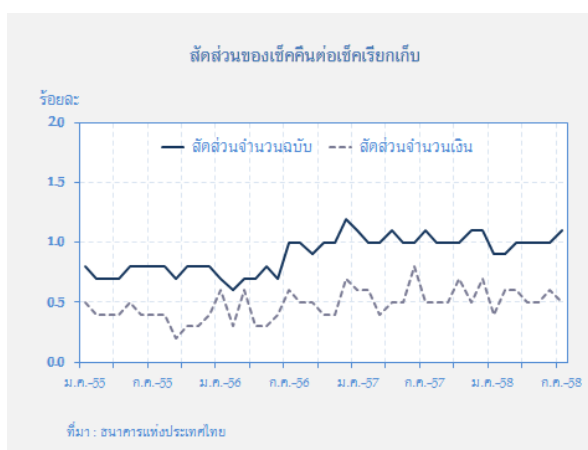
## 2.11 สำนักหักบัญชี

### ปริมาณและมูลค่าเช็คเรียกเก็บและเช็คคืนในภาคเหนือ

	2557	2557		2558				
		ครึ่งปีแรก	ครึ่งปีหลัง	ครึ่งปีแรก	ไตรมาส 1	ไตรมาส 2	มิ.ย.	ก.ค.
ปริมาณเช็คเรียกเก็บ (พันฉบับ)	2,406.4	1,203.6	1,202.8	1,146.0	585.4	560.6	205.8	201.4
มูลค่าเช็คเรียกเก็บ (พันล้านบาท)	645.5	323.5	322.1	312.5	162.3	150.2	53.0	54.6
ปริมาณเช็คคืน/เช็คเรียกเก็บ (ร้อยละ)	1.0	1.0	1.0	1.0	1.0	1.0	1.0	1.1
มูลค่าเช็คคืน/เช็คเรียกเก็บ (ร้อยละ)	0.6	0.6	0.5	0.5	0.5	0.5	0.6	0.5

\* เช็คคืนเฉพาะด้วยเหตุผลไม่มีเงิน

การใช้เช็คผ่านสำนักหักบัญชี ทั้ง 18 แห่ง ในภาคเหนือ มีปริมาณเช็คเรียกเก็บจำนวน 201,380 ฉบับ มูลค่า 54,639.3 ล้านบาท โดยปริมาณเช็คเรียกเก็บ ลดลงจากระยะเดียวกันปีก่อนร้อยละ 2.3 เพราะอุปสงค์รวมยังอ่อนแอ ขณะที่อัตราส่วนปริมาณเช็คคืนต่อเช็คเรียกเก็บ อยู่ที่ร้อยละ 1.1 ปรับเพิ่มขึ้นจากเดือนก่อนเพียงเล็กน้อย ยังไม่น่าเป็นกังวล เนื่องจากเป็นไปตามภาวะเศรษฐกิจที่มีสัญญาณปรับลดลง



## 2.12 การจ้างงาน

ภาวะการว่างงานในภาคเหนือ								
รายการ	2557	2557		2558				
		ครึ่งปีแรก	ครึ่งปีหลัง <sup>ป</sup>	ครึ่งปีแรก	ไตรมาส 1	ไตรมาส 2	มิ.ย.	ก.ค.
จำนวนผู้ว่างงาน (พันคน)	47	50	44	51	52	50	53	57
อัตราการว่างงาน (ร้อยละ)	0.7	0.8	0.7	0.8	0.8	0.8	0.8	0.9

ที่มา: สำนักงานสถิติแห่งชาติ

อัตราการว่างงานยังอยู่ในระดับต่ำ โดยการจ้างงานในภาคเกษตรลดลงตามผลผลิตสินค้าเกษตรอย่างไรก็ดี มีการเคลื่อนย้ายแรงงานไปภาคธุรกิจอื่น ๆ เช่น ภาคบริการ คำส่งค้าปลีก และการก่อสร้าง

**การจ้างงาน** ผู้มีงานทำมีจำนวน 6.4 ล้านคน ลดลงจากระยะเดียวกันปีก่อนร้อยละ 2.0 โดยการจ้างงานภาคเกษตรลดลงร้อยละ 14.0 ส่วนการจ้างงานนอกภาคการเกษตรเพิ่มขึ้นร้อยละ 9.5 จากภาคบริการ ภาคการค้า ภาคก่อสร้าง และภาคการผลิต ร้อยละ 10.4, 9.9, 5.4 และ 2.4 ตามลำดับ

**อัตราการว่างงาน** เพิ่มขึ้นเล็กน้อยจากช่วงเดียวกันปีก่อน อยู่ที่ร้อยละ 0.9 โดยมีผู้ว่างงานประมาณ 57,000 คน ส่วนใหญ่อยู่ในกลุ่มการศึกษาระดับอุดมศึกษา และมัธยมศึกษาตอนปลาย ในจำนวนผู้ว่างงานทั้งหมดร้อยละ 60.7 เป็นผู้เคยทำงานมาก่อนและส่วนใหญ่เคยทำงานนอกภาคเกษตรในด้านการก่อสร้าง การผลิต และการค้า

**จำนวนผู้ประกันตนในระบบประกันสังคม** ตามมาตรา 33 (ภาคบังคับ) และ 39 (ภาคสมัครใจ) มีจำนวน 862,528 ราย เพิ่มขึ้นจากระยะเดียวกันปีก่อนร้อยละ 2.2 โดยจำแนกเป็นผู้ประกันตนตามมาตรา 33 จำนวน 691,976 ราย เพิ่มขึ้นร้อยละ 1.6 และผู้ประกันตนตามมาตรา 39 มีจำนวน 170,552 ราย เพิ่มขึ้นร้อยละ 5.1

**จำนวนผู้ประกันตนที่ขอรับประโยชน์ทดแทนกรณีว่างงาน** มีจำนวน 17,800 คน ในจำนวนนี้เป็นผู้ออกจากงานกรณีถูกเลิกจ้าง 1,714 คน ลดลงจากระยะเดียวกันปีก่อนร้อยละ 17.3 แต่เพิ่มขึ้นจากเดือนก่อนหน้าร้อยละ 8.9

ส่วนที่ 3 ตารางเครื่องชี้วัดเศรษฐกิจที่สำคัญ

	2558					
	ก.พ.	มี.ค.	เม.ย.	พ.ค.	มิ.ย.	ก.ค.
<b>ภาคเศรษฐกิจจริง</b> (% การเปลี่ยนแปลงจากระยะเดียวกันปีก่อน นอกจากระบุเป็นอย่างอื่น)						
ดัชนีรายได้เกษตรกร	-0.8	-17.5	-18.3	-23.3	-17.0	-17.9 <sup>P</sup>
ดัชนีผลผลิตสินค้าเกษตร	-1.3	-16.0	-18.0	-23.2	-16.7	-19.3 <sup>P</sup>
ดัชนีราคาสินค้าเกษตร	0.4	-1.7	-0.3	-0.2	-0.4	1.7 <sup>P</sup>
<b>ราคาสินค้าเกษตรสำคัญ</b>						
ข้าวเปลือกเจ้า 15 %	-1.0	0.8	4.1	4.8	4.0	2.4
สับประรดโรงงาน	47.1	33.5	35.2	46.9	102.9	96.4
ลำไย	-	-	-	-	-	23.9
สุกรเกิน 100 กิโลกรัม	-14.3	-15.6	-14.7	-18.3	-17.1	-16.3
ไก่รุ่นพันธุ์เนื้อ	-13.0	-10.5	-11.9	-6.5	-7.9	-6.0
ไข่ไก่สดคละ	-9.7	-8.6	-1.9	-4.9	-5.2	-2.1
ดัชนีผลผลิตอุตสาหกรรมที่ปรับฤดูกาล (ระดับ)	107.4	112.6	96.9	96.8	90.8	97.4
ดัชนีผลผลิตอุตสาหกรรมที่ไม่ปรับฤดูกาล (ระดับ)	120.4	130.9	89.3	80.7	75.8	76.6
ดัชนีผลผลิตอุตสาหกรรมที่ไม่ปรับฤดูกาล	-4.7	-2.0	2.1	-1.4	-16.8	-9.4
<b>ภาคบริการ</b>						
- จำนวนผู้โดยสารผ่านท่าอากาศยาน	33.3	30.4	24.3	35.4	36.4	31.2
- ภาษีมูลค่าเพิ่มประเภทโรงแรมและภัตตาคาร *(สะท้อนภาพเดือนก่อนหน้า)	13.8	9.7	18.8	-16.0	16.2 <sup>R</sup>	34.4 <sup>P</sup>
- อัตราการเข้าพัก (ร้อยละ)	70.1	55.4	51.0	47.4	46.6 <sup>R</sup>	55.5 <sup>P</sup>
- ราคาห้องพักเฉลี่ย (บาท)	1,551.8	1,461.0	1,530.2	1,316.7	1,391.2 <sup>R</sup>	1,389.3 <sup>P</sup>
<b>ภาคการค้า</b>						
- ดัชนีค้าส่ง	16.5	9.7	9.0	3.1	3.8 <sup>R</sup>	13.5 <sup>P</sup>
- ดัชนีค้าปลีก	-5.4	-3.9	-4.8	-3.3	-6.9 <sup>R</sup>	-1.5 <sup>P</sup>
<b>ดัชนีการอุปโภคบริโภค</b>						
- ยอดขายหมวดค้าส่งค้าปลีกและหมวดอื่น ๆ ที่เกี่ยวข้องกับการบริโภค (Real term)	-0.7	-0.7	-1.5	-2.0	-3.8 <sup>R</sup>	2.6 <sup>P</sup>
- ปริมาณรถยนต์จดทะเบียน	-11.8	-13.6	-19.1	-21.4	-19.6	-18.7
- ปริมาณรถจักรยานยนต์จดทะเบียน	17.4	21.0	-25.5	-6.7	4.7	-29.1
<b>ดัชนีการลงทุนภาคเอกชน</b>						
- พื้นที่รับอนุญาตก่อสร้างในเขตเทศบาล	-8.4	-3.1	-5.5	-6.1	-8.5 <sup>R</sup>	-7.5
- ค่าธรรมเนียมขายและขายฝากที่ดิน	-6.3	4.9	5.5	-10.5	-30.1	3.4
<b>การเบิกจ่ายงบประมาณผ่านคลังจังหวัด</b>						
- รายจ่ายประจำ	-23.4	23.5	-5.4	-0.5	3.0	-6.3
- รายจ่ายงบลงทุน	-40.7	-4.6	-17.6	-13.7	-9.6	-8.7
<b>ดัชนีราคาผู้บริโภคทั่วไป</b>						
- อาหารและเครื่องดื่ม	2.03	1.18	0.20	-0.16	0.10	0.49
- มิใช่อาหารและเครื่องดื่ม	-2.41	-2.23	-2.72	-2.73	-2.62	-3.02
ดัชนีราคาผู้บริโภคพื้นฐาน (ไม่รวมราคาอาหารสดและพลังงาน)	1.55	1.17	0.81	0.74	0.78	0.65
<b>ภาคต่างประเทศ</b> (ล้านดอลลาร์ สรอ. นอกจากจะระบุเป็นอย่างอื่น)						
สินค้าออกผ่านด่านศุลกากร	400.1	489.8	380.0	509.5	435.9	438.6
(Δ %)	0.2	8.0	-6.6	7.3	-0.2	3.9
สินค้าเข้าผ่านด่านศุลกากร	120.3	137.9	119.4	140.3	141.4	147.2
(Δ %)	-8.0	1.2	-10.6	-3.1	3.3	-10.0
<b>ภาคการเงิน</b> (พันล้านบาท นอกจากจะระบุเป็นอย่างอื่น)						
เงินฝากของธนาคารพาณิชย์	608.1	614.0	615.7	612.7	608.6	605.2 <sup>E</sup>
(Δ %)	1.6	3.5	4.0	4.3	3.6	3.1 <sup>E</sup>
เงินให้สินเชื่อของธนาคารพาณิชย์	595.5	602.4	601.9	602.9	609.7	611.0 <sup>E</sup>
(Δ %)	4.5	5.4	5.2	5.3	6.6	7.2 <sup>E</sup>

P = ข้อมูลเบื้องต้น R = มีการปรับปรุงข้อมูล E = ประมาณการ N.A. = ยังไม่มีข้อมูล

## ส่วนที่ 4 รายงานพิเศษ

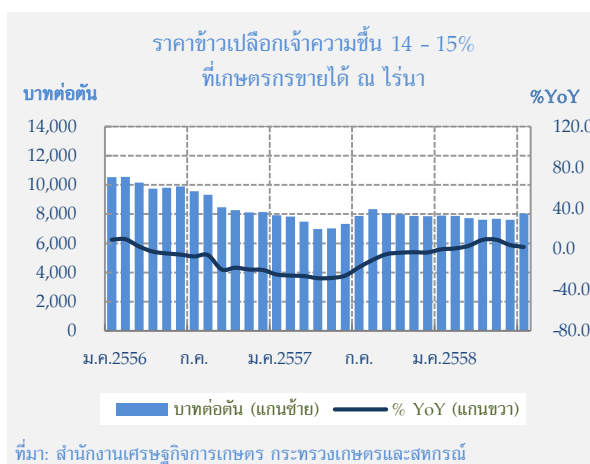
### สินค้าเกษตรสำคัญ : ข้าว

ในเดือนนี้ราคาข้าวเปลือกมีทิศทางที่ดีขึ้น จากปริมาณผลผลิตข้าวนาปรังที่ลดลง แม้ว่าจะมีแรงกดดันจากการระบายข้าวในสต็อกของทางการ ขณะที่ราคาข้าวในตลาดโลกยังทรงตัวใกล้เคียงกับเดือนก่อน

#### 1. ภาวะราคาข้าว

##### 1.1 เดือนกรกฎาคม 2558

**ราคาข้าวเปลือกเจ้าภายในประเทศปรับตัวเพิ่มขึ้นจากเดือนก่อน** ตามปริมาณผลผลิตที่ลดลงจากภาวะความแห้งแล้ง แม้ว่าในเดือนนี้จะมีการระบายสต็อกข้าวของทางการไทย โดยราคาข้าวเปลือกเจ้าอยู่ที่ 8,029 บาทต่อตัน เพิ่มขึ้นจากเดือนก่อนและระยะเดียวกันปีก่อนร้อยละ 5.3 และ 2.0 ตามลำดับ ส่วนราคาข้าวในตลาดโลกยังทรงตัวอยู่ในระดับใกล้เคียงกับเดือนก่อนที่ตันละ 404 ดอลลาร์สหรัฐ สำหรับราคาส่งออกข้าวไทยเพิ่มขึ้นเป็นตันละ 392 ดอลลาร์ สรอ. จาก 376 ดอลลาร์ สรอ. ในเดือนก่อน



##### 1.2 แนวโน้มราคาข้าว

**ราคาข้าวยังมีแนวโน้มเพิ่มขึ้นในเดือนถัดไป** เนื่องจากทั้งปริมาณผลผลิตข้าวนาปรังในช่วงปลายฤดูการผลิตและผลผลิตข้าวนาปีในต้นฤดูการผลิต ลดลงจากผลของภัยแล้ง อย่างไรก็ตาม ทางการยังมีการระบายข้าวอย่างต่อเนื่อง ประกอบกับในวันที่ 28 สิงหาคม 2558 คณะกรรมการนโยบายและบริหารจัดการข้าว (นบข.) พิจารณาถึงแนวทางการระบายข้าวสารด้วยคุณภาพสู่ภาคอุตสาหกรรม คาดว่ามีข้าวสารเกรด C (ข้าวไม่ได้คุณภาพมาตรฐาน) และข้าวเสียเป็นฟุ่นผงทั้งสิ้น 5.8 ล้านตัน หากปริมาณข้าวเหล่านี้ไม่ได้ใช้ในอุตสาหกรรมตามแผนการระบายข้าวและเล็ดลอดสู่ตลาด จะส่งผลให้ราคาข้าวลดลงได้

#### 2. ปัจจัยกำหนดราคา

##### 2.1 ปัจจัยเชิงโครงสร้าง

**ความต้องการข้าวไทยจากต่างประเทศ** เดือนกรกฎาคม 2558 ไทยส่งออกข้าว 0.73 ล้านตัน ลดลงจากระยะเดียวกันกับปีก่อนร้อยละ 21.9 ผลจากราคาข้าวของคู่แข่งคือเวียดนามลดลงต่อเนื่อง และเวียดนามยังเร่งขายข้าว ก่อนที่ผลผลิตข้าวฤดูการผลิตใหม่จะออกสู่ตลาด ประกอบกับความต้องการข้าวในตลาดโลกยังมีไม่มากนัก แต่ปริมาณการส่งออกข้าวเพิ่มขึ้นจากเดือนก่อนร้อยละ 7.2 เนื่องจากค่าเงินบาทที่มีทิศทางอ่อนค่าส่งผล

ให้ไทยสามารถแข่งขันได้ดีมากกว่าเดือนก่อน และมีผลดีบ้างจากการระบายสต็อกข้าวของทางการที่ทำให้ผู้ประกอบการสามารถส่งออกข้าวให้กับประเทศที่นิยมบริโภคข้าวเก่าได้

เดือนสิงหาคม 2558 กระทรวงเกษตรสหรัฐอเมริกาคาดการณ์ความต้องการบริโภคข้าวโลกปี 2558/59 เพิ่มขึ้นจากปี 2557/58 ร้อยละ 0.9 หรือ 4.2 ล้านตัน ส่วนผลผลิตข้าวโลกปรับเพิ่มขึ้นร้อยละ 0.5 หรือ 2.5 ล้านตัน ส่งผลให้สต็อกปลายปี 2558/59 ลดลงจาก 100.0 ล้านตันในปีก่อนเหลือ 90.9 ล้านตัน สูงกว่าที่คาดการณ์ไว้ในเดือนกรกฎาคมเล็กน้อย

ตารางที่ 1 ปริมาณการผลิต การบริโภค และสต็อกข้าวโลก  
(หน่วย: ล้านตันข้าวสาร)

	2556/57	2557/58	2558/59	
			ก.ค.	ส.ค.
ผลผลิต	478.2	476.2	480.4	478.7
บริโภค	481.5	483.6	488.8	487.8
การค้า	43.4	42.5	42.1	42.3
สต็อกปลายปี	107.4	100.0	90.5	90.9

ที่มา: United States Department of Agriculture

ผลผลิตข้าวเปลือกเจ้าของไทยในเดือนนี้ ซึ่งเข้าสู่ปลายฤดูการเก็บเกี่ยวข้าวนาปรังแล้ว อยู่ที่ 0.1 ล้านตัน ลดลงจากปริมาณ 0.6 ล้านตันในระยะเดียวกันปีก่อนร้อยละ 82.3 เนื่องจากพื้นที่เพาะปลูกข้าวนาปรังลดลงจากผลของภัยแล้ง และเกษตรกรหันไปปลูกพืชอื่นที่ใช้น้ำน้อยกว่า

## 2.2 ปัจจัยระยะสั้นและระยะปานกลาง

**สินค้าคงคลัง** กระทรวงเกษตรสหรัฐอเมริกาคาดว่าสต็อกข้าวสารไทย ณ สิ้นปี 2558 มีปริมาณ 10 ล้านตัน สำหรับสัดส่วนสต็อกข้าวสารโลกต่อความต้องการบริโภค ณ สิ้นปี 2558 และปี 2559 คาดว่าจะอยู่ที่ร้อยละ 20.7 และร้อยละ 18.6 ตามลำดับ ลดลงมาใกล้เคียงกับปี 2551 (Commodity Boom) ซึ่งอยู่ที่ระดับร้อยละ 18 - 19



ส่วนที่ 5 ลำดับเหตุการณ์สำคัญทางเศรษฐกิจและการเงินที่เกี่ยวข้องกับภาคเหนือ

เรื่อง	สาระสำคัญ	วันที่ประกาศ								
<p><b>ด้านการเงิน</b></p> <p>ปรับปรุงหลักเกณฑ์การ ค้ำประกันสินเชื่อ โครงการ Portfolio Guarantee Scheme (PGS) ระยะที่ 5</p>	<p>จากมาตรการบรรเทาผลกระทบจากการปรับอัตรา ค่าจ้างขั้นต่ำ และเพิ่มขีดความสามารถของ ผู้ประกอบการวิสาหกิจขนาดกลางและขนาดย่อม (SMEs) เมื่อ 8 ม.ค. 56 และรัฐรับภาระค่าธรรมเนียม แทนผู้ประกอบการในโครงการ PGS ระยะที่ 5 ในปี แรกวงเงิน 5.5 หมื่นล้านบาท และได้เพิ่มวงเงินอีก 5 หมื่นล้านบาท เมื่อ 24 มิ.ย. 57 รวมทั้งอนุมัติวงเงิน ชดเชยค่าธรรมเนียมอีกไม่เกิน 875 ล้านบาท เมื่อวันที่ 16 มิ.ย. 58 นั้น รัฐได้อนุมัติวงเงินเพิ่มเพื่อดำเนินการ ตามโครงการฯ อีก 3,805 ล้านบาท และปรับปรุง หลักเกณฑ์โดยสรุปดังนี้</p> <table border="1"> <thead> <tr> <th>หลักเกณฑ์</th> <th>ปรับปรุงใหม่</th> </tr> </thead> <tbody> <tr> <td>คุณสมบัติผู้ ขอค้ำประกัน</td> <td>เพิ่มเติมโดย เป็น SMEs ที่ได้รับการ ตรวจสอบเครดิตบูโรแล้ว และเป็นลูกหนี้ ปกติตามเกณฑ์ข้อกำหนดของธนาคาร แห่งประเทศไทย</td> </tr> <tr> <td>วงเงินค้ำ ประกัน</td> <td>เดิม 2.4 แสนล้านบาท ปรับเป็นไม่เกิน 8 หมื่นล้านบาท โดยใช้วงเงินที่เหลือจาก โครงการฯ</td> </tr> <tr> <td>การจ่ายค่า ประกัน ชดเชยของ บสย.</td> <td>เดิมจ่ายค่าประกันฯ ไม่เกินร้อยละ 18 ปรับเป็นไม่เกินร้อยละ 30 ของวงเงินค้ำ ประกันรวม และจ่ายค่าประกันชดเชยตาม ภาระค้ำประกัน SMEs แต่ละราย (Coverage Ratio per SMEs) เป็น สัดส่วนร้อยละ 70 ของภาระค้ำประกัน (สถาบันการเงินที่เข้าร่วมโครงการ รับภาระในส่วนร้อยละ 30 ที่เหลือ)</td> </tr> </tbody> </table>	หลักเกณฑ์	ปรับปรุงใหม่	คุณสมบัติผู้ ขอค้ำประกัน	เพิ่มเติมโดย เป็น SMEs ที่ได้รับการ ตรวจสอบเครดิตบูโรแล้ว และเป็นลูกหนี้ ปกติตามเกณฑ์ข้อกำหนดของธนาคาร แห่งประเทศไทย	วงเงินค้ำ ประกัน	เดิม 2.4 แสนล้านบาท ปรับเป็นไม่เกิน 8 หมื่นล้านบาท โดยใช้วงเงินที่เหลือจาก โครงการฯ	การจ่ายค่า ประกัน ชดเชยของ บสย.	เดิมจ่ายค่าประกันฯ ไม่เกินร้อยละ 18 ปรับเป็นไม่เกินร้อยละ 30 ของวงเงินค้ำ ประกันรวม และจ่ายค่าประกันชดเชยตาม ภาระค้ำประกัน SMEs แต่ละราย (Coverage Ratio per SMEs) เป็น สัดส่วนร้อยละ 70 ของภาระค้ำประกัน (สถาบันการเงินที่เข้าร่วมโครงการ รับภาระในส่วนร้อยละ 30 ที่เหลือ)	<p>14 ก.ค. 58 (สรุปมติที่ประชุม คณะรัฐมนตรี)</p>
หลักเกณฑ์	ปรับปรุงใหม่									
คุณสมบัติผู้ ขอค้ำประกัน	เพิ่มเติมโดย เป็น SMEs ที่ได้รับการ ตรวจสอบเครดิตบูโรแล้ว และเป็นลูกหนี้ ปกติตามเกณฑ์ข้อกำหนดของธนาคาร แห่งประเทศไทย									
วงเงินค้ำ ประกัน	เดิม 2.4 แสนล้านบาท ปรับเป็นไม่เกิน 8 หมื่นล้านบาท โดยใช้วงเงินที่เหลือจาก โครงการฯ									
การจ่ายค่า ประกัน ชดเชยของ บสย.	เดิมจ่ายค่าประกันฯ ไม่เกินร้อยละ 18 ปรับเป็นไม่เกินร้อยละ 30 ของวงเงินค้ำ ประกันรวม และจ่ายค่าประกันชดเชยตาม ภาระค้ำประกัน SMEs แต่ละราย (Coverage Ratio per SMEs) เป็น สัดส่วนร้อยละ 70 ของภาระค้ำประกัน (สถาบันการเงินที่เข้าร่วมโครงการ รับภาระในส่วนร้อยละ 30 ที่เหลือ)									

เรื่อง	สาระสำคัญ	วันที่ประกาศ
	<p>การชดเชย จากรัฐบาล</p> <p>1) ชดเชยค่าธรรมเนียมค่าประกันอัตรา ร้อยละ 1.75 ต่อปี 1 ปีแรก จำนวน 1.4 พันล้านบาท</p> <p>2) ชดเชยการจ่ายค่าประกันตลอดอายุ โครงการ จำนวน 7 พันล้านบาท</p>	