



ธนาคารแห่งประเทศไทย

รายงานเศรษฐกิจและการเงินภาคเหนือ

เดือนสิงหาคม ปี 2558

ส่วนเศรษฐกิจภาค
สำนักงานภาคเหนือ
โทร. 0 5393 1164

หมายเหตุ รายงานฉบับนี้เผยแพร่ที่

<http://www.bot.or.th/Thai/EconomicConditions/Thai/North/EconConditions/NREconReport/Pages/NREconReport.aspx>

สารบัญ

ส่วนที่ 1 บทสรุป	1
ส่วนที่ 2 ภาวะเศรษฐกิจภาคเหนือ	
ด้านอุปทาน	
2.1 ภาคเกษตรกรรม	2
2.2 ภาคอุตสาหกรรม	3
2.3 ภาคการท่องเที่ยว	3
2.4 ภาคการค้า	4
ด้านอุปสงค์	
2.5 การอุปโภคบริโภคภาคเอกชน	5
2.6 การลงทุนภาคเอกชน	6
2.7 การเบิกจ่ายงบประมาณผ่านคลังจังหวัดในภาคเหนือ	7
2.8 การค้าต่างประเทศ	8
เสถียรภาพ	
2.9 ระดับราคา	8
ภาวะการเงิน	
2.10 การเงิน	9
2.11 สำนักหักบัญชี	10
ภาวะแรงงาน	
2.12 การจ้างงาน	11
ส่วนที่ 3 ตารางเครื่องชี้วัดเศรษฐกิจที่สำคัญ	12
ส่วนที่ 4 รายงานพิเศษ สินค้าเกษตรสำคัญ : ข้าว เดือนสิงหาคม 2558	13
ส่วนที่ 5 ลำดับเหตุการณ์สำคัญทางเศรษฐกิจและการเงินที่เกี่ยวข้องกับภาคเหนือ	15

รายงานเศรษฐกิจและการเงินภาคเหนือ
เดือนสิงหาคม ปี 2558

ส่วนที่ 1 สรุปภาวะเศรษฐกิจภาคเหนือ

ภาวะเศรษฐกิจและการเงินภาคเหนือ เดือนสิงหาคม ปี 2558 โดยรวมยังอ่อนแอ ภาคเกษตรลดลงทั้งปริมาณผลผลิตและราคา ภาคอุตสาหกรรมลดลงโดยเฉพาะการผลิตเพื่อการส่งออก ขณะที่ภาคการท่องเที่ยวยังขยายตัวได้ดี ด้านอุปสงค์ทั้งการบริโภคภาคครัวเรือนและการลงทุนภาคเอกชนยังซบเซาและไม่มีสัญญาณฟื้นตัวชัดเจน การส่งออกปรับลดลงมากตามความต้องการของประเทศคู่ค้าที่ชะลอตัว อย่างไรก็ตามภาครัฐกลับมาเบิกจ่ายงบลงทุนในอัตราที่ดีกว่าเดือนก่อน สำหรับเสถียรภาพเศรษฐกิจภาคเหนืออยู่ในเกณฑ์ดี อัตราเงินเฟ้อปรับลดลงเล็กน้อยตามราคาน้ำมันเชื้อเพลิง อัตราการว่างงานอยู่ในระดับต่ำ โดยผู้ประกอบการบางส่วนมีการปรับตัวเพื่อให้สอดคล้องกับการผลิตที่ชะลอลง แต่ยังไม่มีการเลิกจ้างอย่างมีนัยสำคัญ ด้านเงินฝากและเงินให้สินเชื่อของธนาคารพาณิชย์ปรับเพิ่มขึ้นจากเดือนก่อน

ตารางที่ 1 ดัชนีเครื่องชี้เศรษฐกิจที่สำคัญของภาคเหนือ

% YoY	2557	2557		2558				
		ครึ่งปีแรก	ครึ่งปีหลัง	ครึ่งปีแรก	ไตรมาส 1	ไตรมาส 2	ก.ค.	ส.ค.
ดัชนีการอุปโภคบริโภคภาคเอกชน	-4.3	-5.5	-3.1	0.7	1.2	0.2	0.8 ^R	2.1 ^P
ดัชนีการลงทุนภาคเอกชน	-3.0	-3.6	-2.1	-7.1 ^P	-7.4	-6.7 ^P	-7.5	-3.1
การใช้จ่ายของภาครัฐ	-4.0	2.2	-9.6	-3.7	-6.0	-0.9	-6.3	-6.4
มูลค่าการส่งออกสินค้า	14.3	13.5	15.0	2.5	4.6	0.5	3.9	-8.5
มูลค่าการนำเข้าสินค้า	9.7	5.9	13.2	-5.8	-8.3	-3.4	-10.0	-0.8
รายได้เกษตรกร	-12.1	-16.7	-9.5	-13.3	-7.1	-19.5	-18.0 ^R	-13.6 ^P
ดัชนีผลผลิตอุตสาหกรรม	5.0 ^R	7.8 ^R	2.2	-2.1	0.4	-5.6	-9.8 ^R	-7.0 ^P
อัตราการเข้าพัก (ร้อยละ)	53.7	52.8	54.8	56.4	64.5	48.3	52.9 ^R	56.8 ^P

ที่มา : รวบรวมโดยธนาคารแห่งประเทศไทย สำนักงานภาคเหนือ

หมายเหตุ: ^P ข้อมูลเบื้องต้น

^R มีการปรับปรุงข้อมูล

ส่วนที่ 2 ภาวะเศรษฐกิจภาคเหนือ

ด้านอุปทาน

2.1 ภาคเกษตรกรรม

ตารางที่ 2 ดัชนีภาคเกษตรที่สำคัญ

% YoY	2557	2557		2558				
		ครึ่งปีแรก	ครึ่งปีหลัง	ครึ่งปีแรก	ไตรมาสแรก	ไตรมาส 2	ก.ค. ^R	ส.ค. ^P
รายได้เกษตรกร	-12.1	-16.7	-9.5	-13.3	-7.1	-19.5	-18.0	-13.6
ผลผลิตสินค้าเกษตร	-3.8	-6.4	-2.4	-12.8	-6.3	-19.3	-19.3	-11.9
ราคา	-8.8	-11.1	-7.4	-0.6	-1.0	-0.3	1.6	-2.0

หมายเหตุ : รายได้เกษตรกรไม่ได้รวมเงินจ่ายโอนจากรัฐ ได้แก่ เงินชดเชยส่วนต่างราคาภายใต้โครงการประกันรายได้เกษตรกรและเงินชดเชยต้นทุนการผลิตแก่เกษตรกรผู้ประสบภัยธรรมชาติ

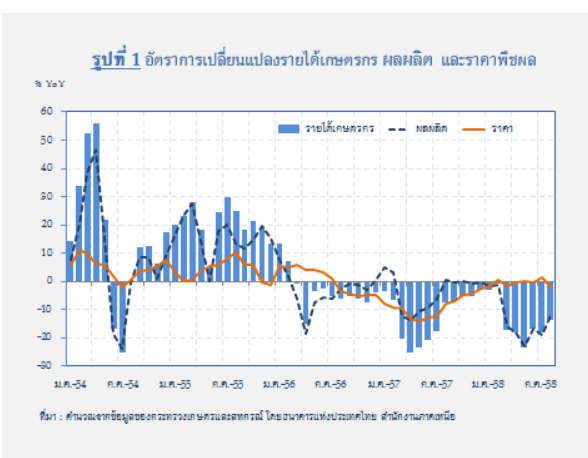
ที่มา : สำนักงานเศรษฐกิจการเกษตร คำนวณโดยธนาคารแห่งประเทศไทย สำนักงานภาคเหนือ

เดือนสิงหาคม 2558 รายได้เกษตรกรภาคเหนือยังหดตัวร้อยละ 13.6 ที่สำคัญเป็นผลจากผลผลิตภาคเกษตรลดลงจากระยะเดียวกันปีก่อนร้อยละ 11.9 ตามผลผลิตข้าวนาปรัง ลำไย และสับปะรด ซึ่งได้รับผลกระทบจากภาวะแห้งแล้งและฝนทิ้งช่วงนาน ทำให้คุณภาพและผลผลิตต่อไร่ลดลง ขณะที่ผลิตภัณฑ์ปศุสัตว์มีเพิ่มมากขึ้น

สำหรับดัชนีราคาสินค้าเกษตรลดลงร้อยละ 2.0 ตามราคาสินค้าปศุสัตว์ที่ลดลงทุกประเภท ทั้งราคาสุกร ไก่เนื้อ และไข่ไก่ เนื่องจากยังมีปริมาณออกสู่ตลาดมาก ในขณะที่ความต้องการของตลาด

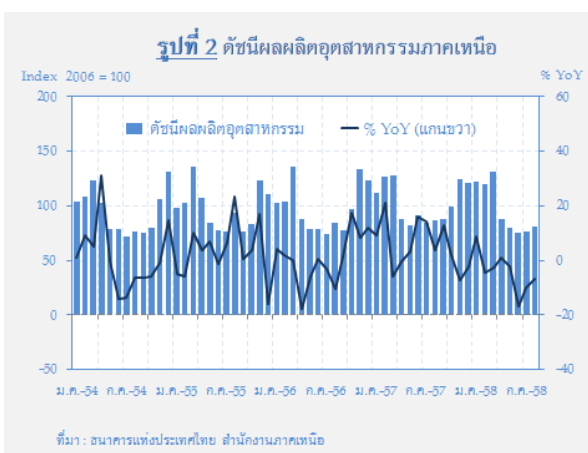
ชะลอลงตามภาวะเศรษฐกิจ ประกอบกับราคาข้าวเปลือกเจ้าชะลอลงตามการส่งออก

แนวโน้ม รายได้เกษตรกรในภาคเหนือคาดว่าจะยังหดตัวต่อเนื่อง จากด้านผลผลิตที่ลดลงเป็นสำคัญ เนื่องจากปริมาณน้ำในเขื่อนภูมิพลยังอยู่ในระดับต่ำกว่าค่าเฉลี่ยของปริมาณน้ำในช่วง 30 ปี ซึ่งใช้ได้เฉพาะการอุปโภคบริโภคของครัวเรือนและไม่เพียงพอต่อการเพาะปลูกพืชผลเกษตร โดยเฉพาะการปลูกข้าวนาปรัง ในฤดูการผลิตปี 2558/59



2.2 ภาคอุตสาหกรรม

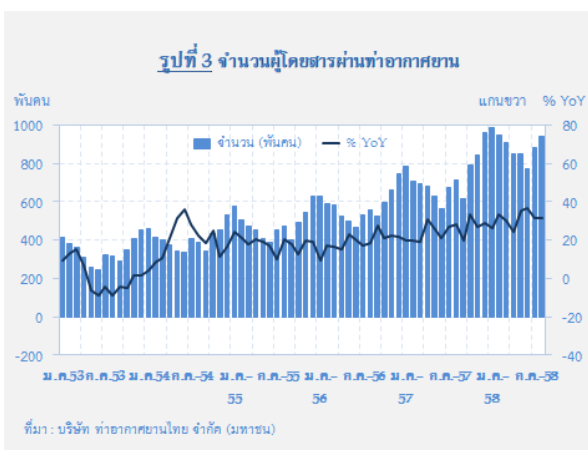
ดัชนีผลผลิตอุตสาหกรรม ลดลงร้อยละ 7.0 ตามการผลิตเพื่อส่งออกชิ้นส่วนอิเล็กทรอนิกส์ในกลุ่มแผงวงจรที่ใช้กับอุปกรณ์สื่อสารและในเครื่องคอมพิวเตอร์ สิ่งทอ เซรามิก และเลนส์กล้องถ่ายรูป ประกอบกับการผลิตอาหารแปรรูปสินค้าเกษตรลดลง เพราะวัตถุดิบได้รับผลกระทบจากภาวะแห้งแล้ง เช่น การสีข้าว การแปรรูปผักและผลไม้ ขณะที่ผลผลิตเครื่องดื่มประเภทสุราชาวกลับมามีการผลิตส่วนหนึ่งเป็นผลจากมีการผลิตมากในปีก่อน สำหรับผลผลิตอุตสาหกรรมที่ขยายตัวในเดือนนี้ ได้แก่ วัสดุก่อสร้าง เฟอร์นิเจอร์ และผลิตภัณฑ์จากไม้



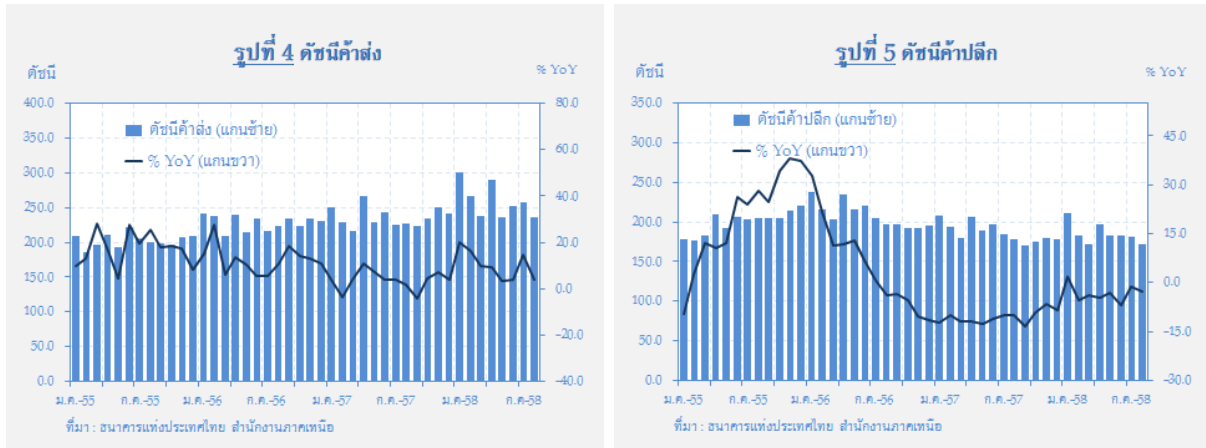
2.3 การท่องเที่ยว

ภาคการท่องเที่ยว ซึ่งเป็นปัจจัยบวกที่ช่วยพยุงเศรษฐกิจภาคเหนือ ยังขยายตัวดีต่อเนื่องทั้งนักท่องเที่ยวต่างชาติ โดยเฉพาะชาวจีน และนักท่องเที่ยวไทยที่เดินทางเข้าร่วมการจัดนิทรรศการงานแสดงสินค้าและการประชุมสัมมนาของหน่วยงานภาครัฐและเอกชน

เครื่องชี้สำคัญยังขยายตัวดีต่อเนื่องจากเดือนก่อนทั้งจำนวนผู้โดยสารผ่านท่าอากาศยานเพิ่มขึ้นร้อยละ 31.5 อัตราเข้าพักของโรงแรม อยู่ที่ร้อยละ 56.8 เพิ่มขึ้นจากร้อยละ 49.8 ในระยะเดียวกันปีก่อน การจัดเก็บภาษีมูลค่าเพิ่มประเภทโรงแรมและภัตตาคารเพิ่มขึ้นร้อยละ 29.5 และการใช้จ่ายของนักท่องเที่ยวทั้งคนไทยและต่างชาติ ส่งผลให้ยอดขายสินค้าจำเป็นขยายตัว



2.4 ภาคการค้า



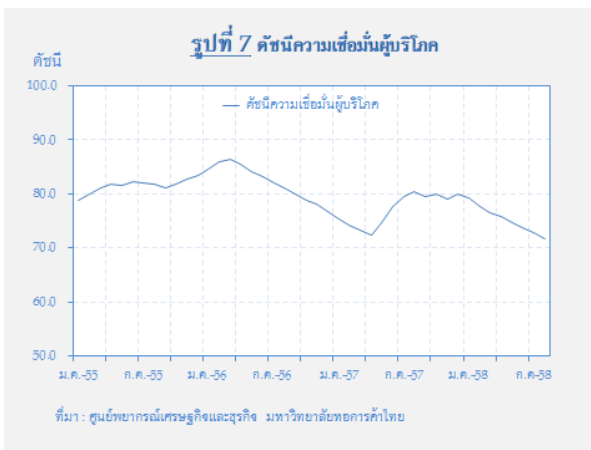
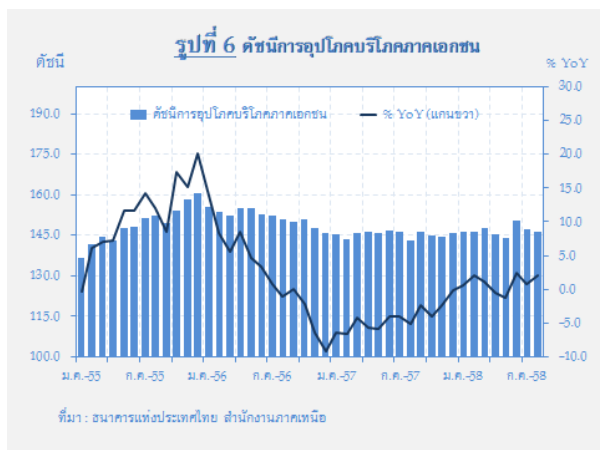
ดัชนีค้าปลีก ลดลงจากระยะเดียวกันปีก่อนร้อยละ 2.8 โดยเฉพาะในสินค้าคงทนกลุ่มยานยนต์และเกี่ยวเนื่องที่ยังหดตัวต่อเนื่องทั้งยอดขายรถยนต์ รถจักรยานยนต์ อะไหล่และการซ่อมแซมยานยนต์ เนื่องจากความระมัดระวังการใช้จ่ายของผู้บริโภค และการปล่อยสินเชื่อของสถาบันการเงิน

อย่างไรก็ดี กลุ่มสินค้าที่ปรับตัวดีขึ้น ได้แก่ ยอดขายในห้างสรรพสินค้าและร้านสะดวกซื้อที่ขยายตัวจากการจัดกิจกรรมส่งเสริมการขายเพื่อกระตุ้นยอดขาย เครื่องใช้ไฟฟ้า อุปกรณ์ไฟฟ้าและแสงสว่าง เครื่องใช้สำนักงาน และวัสดุก่อสร้าง ขยายตัวตามโครงการลงทุนของภาครัฐ

ดัชนีค้าส่ง ชะลอลง โดยขยายตัวจากระยะเดียวกันปีก่อนร้อยละ 4.0 จากกลุ่มอาหารสด เครื่องใช้ไฟฟ้า และเครื่องเขียน เป็นสำคัญ

ด้านอุปสงค์

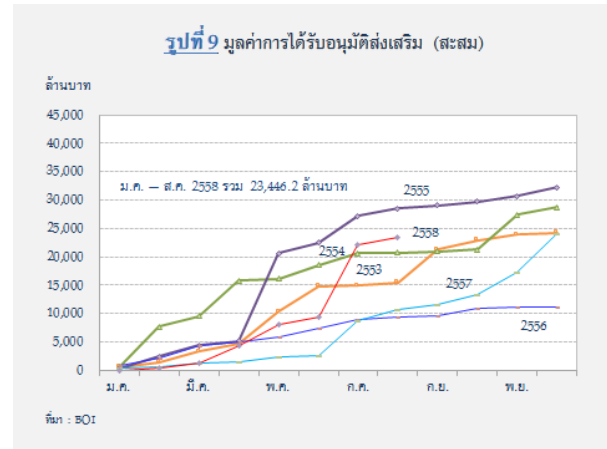
2.5 การอุปโภคบริโภคภาคเอกชน



ดัชนีการอุปโภคบริโภคภาคเอกชน เพิ่มขึ้นจากระยะเดียวกันปีก่อนร้อยละ 2.1 แต่ยังไม่ครอบคลุมทุกภาคส่วน โดยการขยายตัวจำกัดเฉพาะการบริโภคสินค้าจำเป็นของนักท่องเที่ยวและการใช้จ่ายส่วนที่เกี่ยวเนื่องกับภาคบริการและการก่อสร้างภาครัฐ ประกอบกับราคาน้ำมันที่อยู่ในระดับต่ำ สนับสนุนให้มีการใช้จ่ายในหมวดน้ำมันเชื้อเพลิงเพิ่มขึ้นร้อยละ 6.4 และปริมาณการใช้ไฟฟ้าในครัวเรือนเพิ่มขึ้นร้อยละ 5.0 เนื่องจากอากาศที่ร้อนขึ้นกว่าปีก่อน สินค้าทั่วไปเกี่ยวกับการอุปโภคบริโภคโดยเฉพาะในห้างสรรพสินค้าขยายตัวตามกิจกรรมส่งเสริมการขายเพื่อกระตุ้นยอดขาย

สำหรับการบริโภคสินค้าคงทนหมวดยานยนต์ แม้ปรับตัวดีขึ้นจากฐานต่ำในปีก่อน แต่ยังคงหดตัว โดยปริมาณการจดทะเบียนรถยนต์นั่ง รถยนต์เพื่อการพาณิชย์ และรถจักรยานยนต์ ลดลงร้อยละ 14.2, 6.1 และ 0.4 ตามลำดับ ความเชื่อมั่นของผู้บริโภคถูกบั่นทอนจากภาวะเศรษฐกิจที่ฟื้นตัวช้า ทำให้ครัวเรือนยังระมัดระวังการใช้จ่าย ประกอบกับสถาบันการเงินมีแนวโน้มระมัดระวังการปล่อยสินเชื่อเพิ่มมากขึ้น

2.6 การลงทุนภาคเอกชน



การลงทุนยังอ่อนแอ โดยดัชนีการลงทุนภาคเอกชน หดตัวร้อยละ 3.1 เนื่องจากผู้ประกอบการยังคงไม่มีการลงทุนใหม่ๆ ขณะที่ภาคอสังหาริมทรัพย์ยังซบเซา และมีอุปทานสะสมเหลืออยู่ ประกอบกับการผลิตสินค้าอุตสาหกรรมก็มีกำลังการผลิตเหลือค่อนข้างมาก เพราะได้รับผลกระทบจากการชะลอตัวทางเศรษฐกิจของประเทศคู่ค้า อย่างไรก็ตาม ยังมีโครงการก่อสร้างประเภทที่อยู่อาศัย โรงแรมและห้างสรรพสินค้าของโครงการเดิมให้แล้วเสร็จตามแผนงาน ซึ่งเป็นปัจจัยสนับสนุนให้เครื่องชี้สำคัญบางประเภทกลับมาขยายตัว ได้แก่ พื้นที่รับอนุญาตก่อสร้างในเขตเทศบาล และยอดขายวัสดุก่อสร้าง เพิ่มขึ้นร้อยละ 15.3 และ 7.0 ตามลำดับ ขณะที่ยอดจดทะเบียนรถยนต์เชิงพาณิชย์ปรับดีขึ้นจากปัจจัยชั่วคราวที่มีการออกรถรุ่นใหม่

อย่างไรก็ตาม การนำเข้าสินค้าทุน ลดลงร้อยละ 9.7 และมูลค่าการลงทุนที่ได้รับอนุมัติส่งเสริมจาก BOI ลดลงร้อยละ 33.8 ส่วนหนึ่งเกิดจากมีการเร่งขอรับการส่งเสริมฯ และได้รับอนุมัติไปมากแล้วในช่วงก่อนหน้า ก่อนที่จะมีการปรับเปลี่ยนยุทธศาสตร์การส่งเสริมการลงทุนในเดือนมกราคม 2558 ที่ผ่านมา

2.7 การเบิกจ่ายงบประมาณผ่านคลังจังหวัดในภาคเหนือ

ตารางที่ 3 การเบิกจ่ายงบประมาณในภาคเหนือ

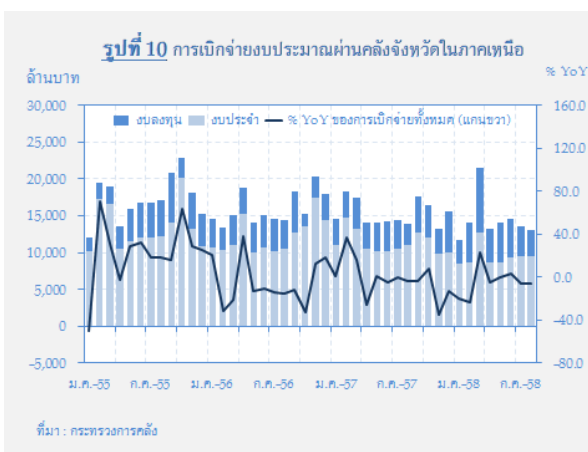
	2557	2557		2558				
		ครึ่งปีแรก	ครึ่งปีหลัง	ครึ่งปีแรก	ไตรมาส1	ไตรมาส2	ก.ค.	ส.ค.
รายจ่ายประจำ (พันล้านบาท)	136.0	69.9	66.1	56.6	29.9	26.7	9.5	9.5
% YoY	-7.4	2.6	-16.1	-19.0	-23.2	-13.7	-8.7	-13.5
รายจ่ายลงทุน (พันล้านบาท)	48.2	23.0	25.2	32.8	17.5	15.3	4.0	3.6
% YoY	7.2	1.1	13.5	42.8	52.3	33.4	0.1	19.8
การเบิกจ่ายทั้งสิ้น (พันล้านบาท)	184.2	92.9	91.3	89.4	47.4	42.0	13.5	13.1
% YoY	-4.0	2.2	-9.6	-3.7	-6.0	-0.9	-6.3	-6.4

การเบิกจ่ายงบประมาณผ่านคลังจังหวัดในภาคเหนือ มีมูลค่า 13,078.1 ล้านบาท ลดลงจากระยะเดียวกันปีก่อนร้อยละ 6.4 โดยรายจ่ายประจำลดลงร้อยละ 13.5 ซึ่งยังเป็นผลมาจากการจ่ายตรงเงินเดือนให้หน่วยงานราชการโดยไม่ผ่านระบบงานคลังจังหวัด และเงินโอนอุดหนุนให้กับส่วนราชการและสถาบันการศึกษาลดลงจากปีก่อน

ทั้งนี้ **การเบิกจ่ายงบลงทุน** กลับมาขยายตัวดีที่ร้อยละ 19.8 สะท้อนจากการเบิกจ่ายในหมวดที่ดินสิ่งปลูกสร้างเพิ่มขึ้นร้อยละ 8.2 ตามความคืบหน้าก่อสร้างอาคารของสถาบันการศึกษาและสำนักงานตำรวจแห่งชาติ ชดเชยกับการเบิกจ่ายของกรมทางหลวงและกรมทางหลวงชนบทที่ลดลงในเดือนนี้เนื่องจากได้เบิกจ่ายไปมากแล้วในช่วงก่อนหน้า ขณะที่เงินโอนให้กับท้องถิ่นสำหรับการก่อสร้างยังขยายตัวดี

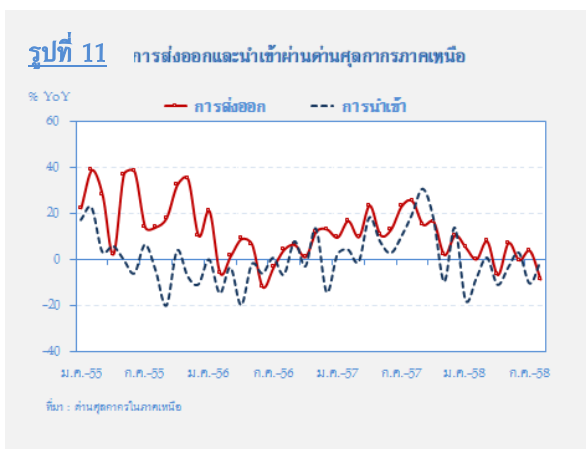
หน่วยงานที่เบิกจ่ายงบประมาณระดับสูงเช่นเดียวกับเดือนก่อน ได้แก่ สำนักงานคณะกรรมการการศึกษาขั้นพื้นฐาน กองทัพบก งบกลาง และกรมส่งเสริมการปกครองส่วนท้องถิ่น โดยเบิกจ่ายมากในจังหวัดเชียงใหม่ 2,292.9 ล้านบาท พิษณุโลก 1,642.7 ล้านบาท เชียงราย 1,109.6 ล้านบาท และลำปาง 989.4 ล้านบาท หรือมีสัดส่วนรวมกันร้อยละ 46.1 ของการเบิกจ่ายในเดือนนี้

อย่างไรก็ตาม อัตราการเบิกจ่ายงบประมาณปีปัจจุบันในภาคเหนืออยู่ที่ร้อยละ 78.0 ต่ำกว่าร้อยละ 91.6 ในระยะเดียวกันปีก่อน ขณะที่รายจ่ายลงทุนเบิกจ่ายอยู่ที่ร้อยละ 74.5 แม้จะสูงกว่าร้อยละ 64.5 ในระยะเดียวกันปีก่อน แต่อัตราเบิกจ่ายไม่ได้ตามเป้าหมายที่รัฐบาลกำหนด ซึ่งจะมีการโอนเม็ดเงินไปเบิกจ่ายในปีงบประมาณหน้าต่อไป



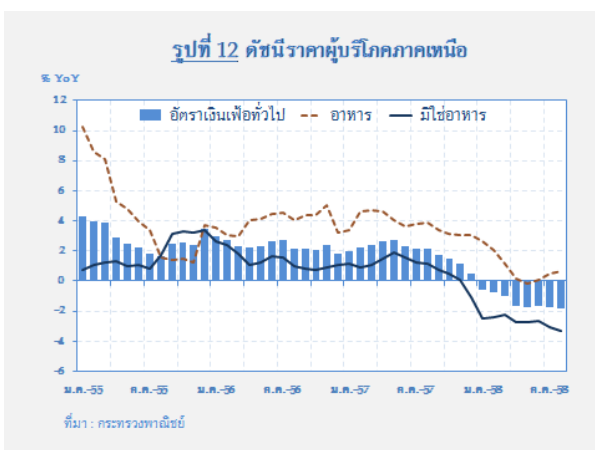
2.8 การค้าต่างประเทศ

มูลค่าการส่งออกผ่านด่านศุลกากรในภาคเหนือมีมูลค่า 426.6 ล้านดอลลาร์ สรอ. ลดลงจากระยะเดียวกันปีก่อนร้อยละ 8.5 ตามการส่งออกชิ้นส่วนอุปกรณ์อิเล็กทรอนิกส์ไปจีนและญี่ปุ่น ส่วนหนึ่งได้รับผลกระทบจากการชะลอตัวทางเศรษฐกิจและการแข่งขันด้านราคา ประกอบกับการส่งออกผ่านด่านชายแดนลดลงเล็กน้อยร้อยละ 0.5 เนื่องจากได้เร่งส่งออกไปมากในเดือนก่อน โดยการส่งออกไปเมียนมาและจีนตอนใต้ ลดลงในสินค้าประเภทโทรศัพท์เคลื่อนที่พร้อมอุปกรณ์ และน้ำมันเชื้อเพลิง เป็นสำคัญ



การนำเข้า มีมูลค่า 159.3 ล้านดอลลาร์ สรอ. ลดลงร้อยละ 0.8 ตามการนำเข้าวัตถุดิบและสินค้าชั้นกลางที่ใช้ในการผลิตและส่งออกชิ้นส่วนอุปกรณ์อิเล็กทรอนิกส์ ซึ่งเป็นไปทิศทางเดียวกับภาวะการส่งออก สินค้าอุตสาหกรรมดังกล่าวที่ปรับลดลง ขณะที่การนำเข้าผ่านด่านชายแดนมีมูลค่า 35.2 ล้านดอลลาร์ สรอ. ขยายตัวตามการนำเข้าโค กระบือมีชีวิต พืชผัก ผลไม้ และสินค้าเกษตร จากเมียนมา ลาว และจีนตอนใต้

2.9 ระดับราคา



อัตราเงินเฟ้อทั่วไป ดัดลบต่อเนื่องในอัตราร้อยละ 1.85 ตามราคาขายปลีกน้ำมันในประเทศที่ปรับลดลงตามราคาในตลาดโลกซึ่งลดลงมากอยู่ที่ระดับต่ำกว่า 50 ดอลลาร์ต่อบาร์เรลในเดือนนี้ และราคาก๊าซหุงต้มซึ่งปรับลดลงตามมติของคณะกรรมการบริหารนโยบายพลังงาน แต่ราคาอาหารสดประเภทผักผลไม้สดเพิ่มขึ้น เนื่องจากภาวะแห้งแล้งทำให้มีผลผลิตน้อยลง สำหรับราคาปลาและสัตว์น้ำสูงขึ้น เนื่องจากติดปัญหาการทำประมงที่ผิดกฎหมาย ทำให้ปริมาณปลาและสัตว์น้ำที่จับได้ลดลง ส่วน**อัตราเงินเฟ้อพื้นฐาน**อยู่ที่ร้อยละ 0.63

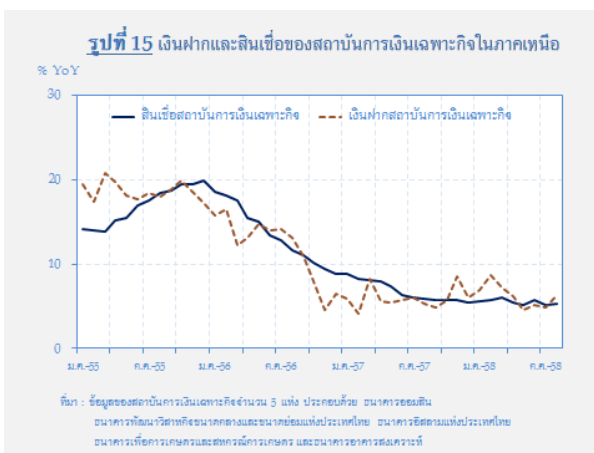
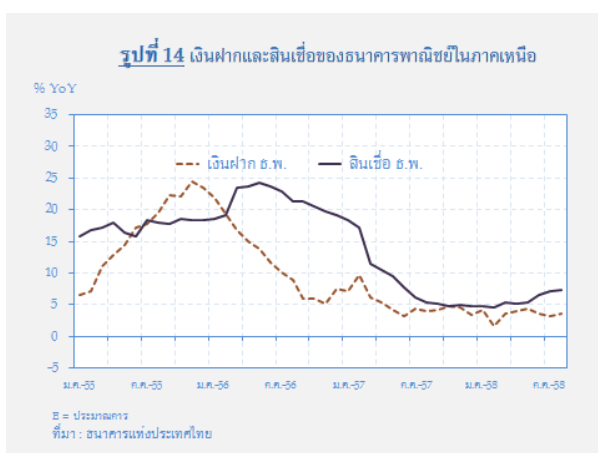
2.10 การเงิน

ตารางที่ 4 เงินฝากและเงินให้สินเชื่อของธนาคารพาณิชย์และสถาบันการเงินเฉพาะกิจ

	2557	2557		2558				
		ครึ่งปีแรก	ครึ่งปีหลัง	ครึ่งปีแรก	ไตรมาส 1	ไตรมาส 2	ก.ค.	ส.ค.
ธนาคารพาณิชย์								
เงินฝาก (พันล้านบาท)	603.3	587.7	603.3	608.6	614.0	608.6	605.2	604.4
% YoY	3.4	3.2	3.4	3.6	3.5	3.6	3.1	3.5
เงินให้สินเชื่อ (พันล้านบาท)	595.6	571.8	595.6	609.7 ^E	602.4 ^E	609.7 ^E	611.0 ^E	615.0 ^E
% YoY	4.8	7.7	4.8	6.6	5.4	6.6	7.2	7.3
สถาบันการเงินเฉพาะกิจ								
เงินฝาก (พันล้านบาท)	393.8	377.4	393.8	396.7	407.5	396.7	395.1	395.6
% YoY	6.1	5.8	6.1	5.1	7.3	5.1	4.8	6.3
เงินให้สินเชื่อ (พันล้านบาท)	615.1	591.2	615.1	625.5	625.1	625.5	626.7	630.2
% YoY	5.4	6.4	5.4	5.8	6.1	5.8	5.2	5.3

หมายเหตุ: ^E ข้อมูลประมาณการ

ณ สิ้นเดือนสิงหาคม 2558 **เงินฝากของธนาคารพาณิชย์** มียอดคงค้าง 604,371 ล้านบาท เพิ่มขึ้นร้อยละ 3.5 จากเงินฝากออมทรัพย์เป็นสำคัญ ขณะที่เงินฝากประจำใกล้เคียงกับระยะเดียวกันปีก่อน อย่างไรก็ตาม ยอดคงค้างยังลดลงจากเดือนก่อนเล็กน้อย ตามการถอนเงินของส่วนราชการและการถอนเงินฝากที่ครบกำหนดและได้ย้ายไปลงทุนในรูปแบบอื่น ๆ ที่ให้ผลตอบแทนสูงกว่าอัตราดอกเบี้ยของธนาคารพาณิชย์ ด้าน **เงินให้สินเชื่อ** มียอดคงค้าง 614,994 ล้านบาท เพิ่มขึ้นร้อยละ 7.3 ตามความต้องการสินเชื่ออุปโภคบริโภคและสินเชื่อเพื่อเป็นเงินทุนหมุนเวียนในธุรกิจค้าปลีกค้าส่ง ค้าวัสดุและรับเหมาก่อสร้างงานภาครัฐ อย่างไรก็ตาม ความต้องการสินเชื่อเพื่อการลงทุนยังมีไม่ชัดเจน เนื่องจากผู้ประกอบการเลื่อนการลงทุนใหม่ออกไปเพื่อรอความชัดเจนของการฟื้นตัวทางเศรษฐกิจ



ด้านเงินฝากของ**สถาบันการเงินเฉพาะกิจ** มียอดคงค้าง 395,636 ล้านบาท เพิ่มขึ้นร้อยละ 6.3 จากเงินฝากของลูกค้าทั่วไปและเกษตรกร ด้าน**เงินให้สินเชื่อ** มียอดคงค้าง 630,242 ล้านบาท เพิ่มขึ้นร้อยละ 5.3 ส่วนใหญ่ยังเป็นความต้องการสินเชื่อเพื่อที่อยู่อาศัยและเพื่อการเกษตรเช่นเดียวกับเดือนก่อน

ทั้งนี้ สัดส่วนสินเชื่อต่อเงินฝากของธนาคารพาณิชย์และสถาบันการเงินเฉพาะกิจ อยู่ที่ร้อยละ 101.8 และ 159.3 ปรับเพิ่มขึ้นเล็กน้อยจากเดือนก่อน

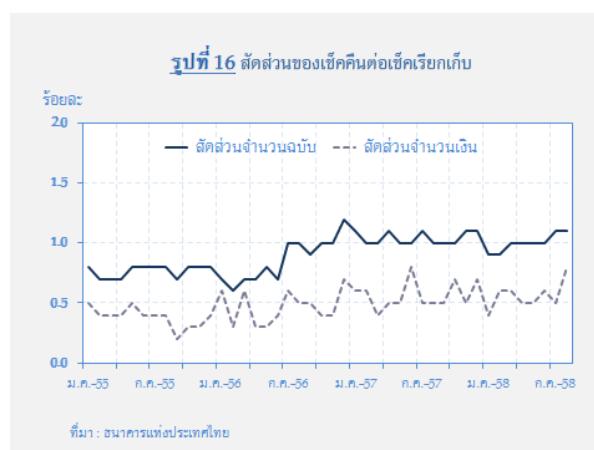
2.11 สำนักหักบัญชี

ตารางที่ 5 ปริมาณและมูลค่าเช็คเรียกเก็บและเช็คคืนในภาคเหนือ

	2557	2557		2558				
		ครึ่งปีแรก	ครึ่งปีหลัง	ครึ่งปีแรก	ไตรมาส 1	ไตรมาส 2	ก.ค.	ส.ค.
ปริมาณเช็คเรียกเก็บ (พันฉบับ)	2,406.4	1,203.6	1,202.8	1,146.0	585.4	560.6	201.4	192.4
มูลค่าเช็คเรียกเก็บ (พันล้านบาท)	645.5	323.5	322.1	312.5	162.3	150.2	54.6	49.5
ปริมาณเช็คคืน/เช็คเรียกเก็บ (ร้อยละ)	1.0	1.0	1.0	1.0	1.0	1.0	1.1	1.1
มูลค่าเช็คคืน/เช็คเรียกเก็บ (ร้อยละ)	0.6	0.6	0.5	0.5	0.5	0.5	0.5	0.8

* เช็คคืนเฉพาะด้วยเหตุผลไม่มีเงิน

การใช้เช็คผ่านสำนักหักบัญชี ทั้ง 18 แห่งในภาคเหนือ มีปริมาณเช็คเรียกเก็บจำนวน 192,366 ฉบับ มูลค่า 49,453.2 ล้านบาท โดย**ปริมาณเช็คเรียกเก็บ** เพิ่มขึ้นจากระยะเดียวกันปีก่อนร้อยละ 2.7 แต่ยังคงลดลงจากเดือนก่อน ขณะที่**สัดส่วนปริมาณเช็คคืนต่อเช็คเรียกเก็บ** อยู่ที่ร้อยละ 1.1 เท่ากับเดือนก่อน สำหรับสัดส่วนมูลค่าเช็คคืนต่อเช็คเรียกเก็บ ปรับเพิ่มขึ้นจากร้อยละ 0.5 ในเดือนก่อน เป็นร้อยละ 0.8 เนื่องจากเป็นเช็คคืนมูลค่าสูง



2.12 การจ้างงาน

ตารางที่ 6 ภาวะการว่างงานในภาคเหนือ

รายการ	2557	2557		2558				
		ครึ่งปีแรก	ครึ่งปีหลัง ^ป	ครึ่งปีแรก	ไตรมาส 1	ไตรมาส 2	ก.ค.	ส.ค.
จำนวนผู้ว่างงาน (พันคน)	47	50	44	51	52	50	57	45
อัตราการว่างงาน (ร้อยละ)	0.7	0.8	0.7	0.8	0.8	0.8	0.9	0.7

ที่มา: สำนักงานสถิติแห่งชาติ

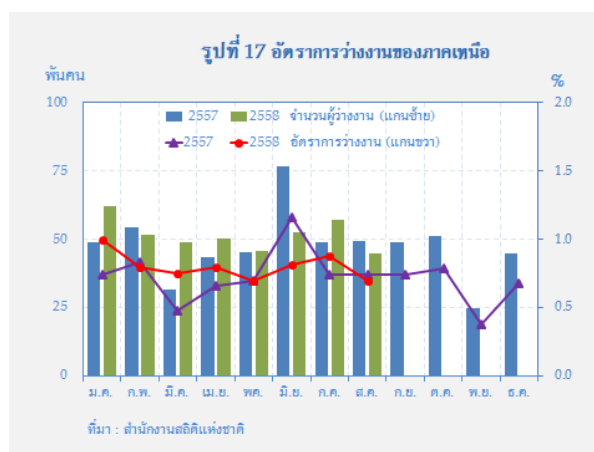
การจ้างงาน ผู้มีงานทำมีจำนวน 6.5 ล้านคน ลดลงจากระยะเดียวกันปีก่อนร้อยละ 1.4 โดยลดลงทั้งในภาคเกษตรกรรม และนอกภาคเกษตร แต่อัตราการว่างงานยังอยู่ในระดับต่ำ การลดลงของผู้มีงานทำในภาคเกษตรมีอัตราที่ชะลอตัวลง สำหรับการลดลงของผู้มีงานทำนอกภาคเกษตร ที่สำคัญมาจากจำนวนผู้มีงานทำในภาคการผลิตและการค้าที่ลดลง

อัตราการว่างงาน ยังอยู่ในระดับต่ำที่ร้อยละ 0.7 โดยมีจำนวนผู้ว่างงาน 45,130 คน ลดลงจากเดือนก่อนและระยะเดียวกันปีก่อนร้อยละ 20.8 และ 8.6 ตามลำดับ โดยร้อยละ 55.4 ของผู้ว่างงานเป็นผู้เคยทำงานมาก่อนและส่วนใหญ่เคยทำงานนอกภาคเกษตรในด้านการก่อสร้าง และการค้า มีการศึกษา


อยู่ในระดับอุดมศึกษาสายวิชาการ ระดับมัธยมศึกษาตอนปลายสายสามัญ และระดับประถมศึกษา ตามลำดับ

จำนวนผู้ประกันตนในระบบประกันสังคม รวมตามมาตรา 33 (ภาคบังคับ) และ 39 (ภาคสมัครใจ) มีจำนวน 864,398 ราย เพิ่มขึ้นจากระยะเดียวกันปีก่อนร้อยละ 2.7 โดยจำแนกเป็นผู้ประกันตนตามมาตรา 33 จำนวน 693,095 ราย เพิ่มขึ้นร้อยละ 2.1 และผู้ประกันตนตามมาตรา 39 มีจำนวน 171,303 ราย เพิ่มขึ้นร้อยละ 5.3

จำนวนผู้ประกันตนที่ขอรับประโยชน์ทดแทนกรณีว่างงาน มีจำนวน 17,612 คน ในจำนวนนี้เป็นผู้ออกจากงานกรณีถูกเลิกจ้าง 1,933 คน เพิ่มขึ้นจากเดือนก่อนและระยะเดียวกันปีก่อนร้อยละ 12.8 และ 16.2 ตามลำดับ



ส่วนที่ 3 ตารางที่ 7 เครื่องชี้วัดเศรษฐกิจที่สำคัญ

	2558					
	มี.ค.	เม.ย.	พ.ค.	มิ.ย.	ก.ค.	ส.ค.
 <p>ตารางแนบแสดงข่าวเศรษฐกิจและการเงินภาคเหนือเดือนสิงหาคม 2558 จัดทำโดย ธนาคารแห่งประเทศไทย สำนักงานภาคเหนือ (โทร.0 5393 1131) ธนาคารแห่งประเทศไทย ธนาคารแห่งประเทศไทย (The Internet ที่ http://www.bot.or.th)</p>						
ภาคเศรษฐกิจจริง (% การเปลี่ยนแปลงจากระยะเดียวกันปีก่อน นอกจากระบุเป็นอย่างอื่น)						
ดัชนีรายได้เกษตรกร	-17.5	-18.3	-23.3	-17.0	-18.0 ^R	-13.6 ^P
ดัชนีผลผลิตสินค้าเกษตร	-16.0	-18.0	-23.2	-16.7	-19.3 ^R	-11.9 ^P
ดัชนีราคาสินค้าเกษตร	-1.7	-0.3	-0.2	-0.4	1.6 ^R	-2.0 ^P
ราคาสินค้าเกษตรสำคัญ						
ข้าวเปลือกเจ้า 15 %	0.8	4.1	4.8	4.0	2.4	-5.3
สับประรดโรงงาน	33.5	35.2	46.9	102.9	96.4	93.2
ลำไย	-	-	-	-	23.9	46.2
สุกรเกิน 100 กิโลกรัม	-15.6	-14.7	-18.3	-17.1	-16.3	-14.1
ไก่รุ่นพันธุ์เนื้อ	-10.5	-11.9	-6.5	-7.9	-6.0	-7.8
ไข่ไก่สดคละ	-8.6	-1.9	-4.9	-5.2	-2.1	-2.7
ดัชนีผลผลิตอุตสาหกรรมที่ปรับฤดูกาล (ระดับ)	96.6 ^R	95.9 ^R	96.2 ^R	90.5 ^R	97.0 ^R	94.2 ^P
ดัชนีผลผลิตอุตสาหกรรมที่ไม่ปรับฤดูกาล (ระดับ)	131.2 ^R	88.4 ^R	80.2 ^R	75.5 ^R	76.2 ^R	81.1 ^P
ดัชนีผลผลิตอุตสาหกรรมที่ไม่ปรับฤดูกาล	-2.7 ^R	1.0 ^R	-2.1 ^R	-17.1 ^R	-9.8 ^R	-7.0 ^P
ภาคบริการ						
- จำนวนผู้โดยสารผ่านท่าอากาศยาน	30.4	24.3	35.4	36.4	31.2	31.5
- ภาษีมูลค่าเพิ่มประเภทโรงแรมและภัตตาคาร * (สะท้อนภาพเดือนก่อนหน้า)	9.7	18.8	-16.0	16.2	34.4 ^R	29.5 ^P
- อัตราการเข้าพัก (ร้อยละ)	55.4	51.0	47.4	46.6	52.9 ^R	56.8 ^P
- ราคาห้องพักเฉลี่ย (บาท)	1,461.0	1,530.2	1,316.7	1,404.7	1,289.2 ^R	1,389.6 ^P
ภาคการค้า						
- ดัชนีคำสั่ง	9.7	9.0	3.1	3.8	14.8 ^R	4.0 ^P
- ดัชนีคำสั่งปลีก	-3.9	-4.8	-3.3	-6.9	-1.1 ^R	-2.8 ^P
ดัชนีการอุปโภคบริโภค						
- ยอดขายหมวดคำสั่งปลีกและหมวดอื่น ๆ ที่เกี่ยวข้องกับการบริโภค (Real term)	1.2	-0.5	-1.2	2.4	0.8 ^R	2.1 ^P
- ปริมาณรถยนต์จดทะเบียน	-13.6	-19.1	-21.4	-19.6	-18.7	-9.2
- ปริมาณรถจักรยานยนต์จดทะเบียน	21.0	-25.5	-6.7	4.7	-29.1	-6.1
ดัชนีการลงทุนภาคเอกชน	-3.1	-5.5	-6.1	-8.5	-7.5	-3.1 ^P
- พื้นที่รับอนุญาตก่อสร้างในเขตเทศบาล	-16.5	-46.6	-7.8	-16.7	-13.6	15.3 ^P
- ค่าธรรมเนียมขายและขายฝากที่ดิน	4.9	5.5	-10.5	-30.1	3.4	12.2
การเบิกจ่ายงบประมาณผ่านคลังจังหวัด						
- รายจ่ายประจำ	-4.6	-17.6	-13.7	-9.6	-8.7	-13.5
- รายจ่ายลงทุน	112.6	31.1	33.2	35.5	0.1	19.8
ดัชนีราคาผู้บริโภคทั่วไป	-0.97	-1.63	-1.77	-1.63	-1.70	-1.85
- อาหารและเครื่องดื่ม	1.18	0.20	-0.16	0.10	0.49	0.63
- มิใช่อาหารและเครื่องดื่ม	-2.23	-2.72	-2.73	-2.62	-3.02	-3.33
ดัชนีราคาผู้บริโภคพื้นฐาน (ไม่รวมราคาอาหารสดและพลังงาน)	1.17	0.81	0.74	0.78	0.65	0.63
ภาคต่างประเทศ (ล้านดอลลาร์ สรอ.)						
สินค้าออกผ่านด่านศุลกากร	489.8	380.0	509.5	435.9	438.6	426.6
(Δ %)	8.0	-6.6	7.3	-0.2	3.9	-8.5
สินค้าเข้าผ่านด่านศุลกากร	137.9	119.4	140.3	141.4	147.2	159.3
(Δ %)	1.2	-10.6	-3.1	3.3	-10.0	-0.8
ภาคการเงิน (พันล้านบาท)						
เงินฝากของธนาคารพาณิชย์	614.0	615.7	612.7	608.6	605.2	604.4
(Δ %)	3.5	4.0	4.3	3.6	3.1	3.5
เงินให้สินเชื่อของธนาคารพาณิชย์	602.4 ^E	601.9 ^E	602.9 ^E	609.7 ^E	611.0 ^E	615.0 ^E
(Δ %)	5.4 ^E	5.2 ^E	5.3 ^E	6.6 ^E	7.2 ^E	7.3 ^E

P = ข้อมูลเบื้องต้น R = มีการปรับปรุงข้อมูล E = ประมาณการ N.A. = ยังไม่มีข้อมูล

ส่วนที่ 4 รายงานพิเศษ

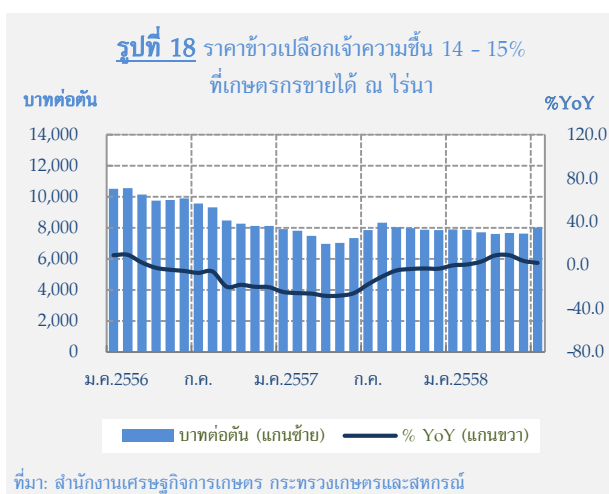
สินค้าเกษตรสำคัญ : ข้าว

ในเดือนนี้ราคาข้าวเปลือกมีทิศทางปรับดีขึ้น จากปริมาณผลผลิตข้าวนาปรังที่ลดลง แม้ว่าจะมีแรงกดดันจากการระบายข้าวในสต็อกของทางการ

1. ภาวะราคาข้าว

1.1 เดือนสิงหาคม 2558

ราคาข้าวเปลือกเจ้าภายในประเทศเพิ่มขึ้น จาก 8,029 บาทต่อตันในเดือนก่อน เป็น 8,121 บาทต่อตัน หรือเพิ่มขึ้นร้อยละ 10.2 เนื่องจากปริมาณผลผลิตลดลงจากภาวะแห้งแล้ง อย่างไรก็ตาม เมื่อเทียบกับช่วงเดียวกันปีก่อน ราคาข้าวลดลงร้อยละ 2.6 สอดคล้องกับราคาในตลาดโลกที่ยังอยู่ในระดับต่ำคือ 388 ดอลลาร์ สรอ.



1.2 แนวโน้มราคาข้าว

จากรายงานของ EIU คาดว่าราคาข้าวเปลือกในประเทศปี 2558 ลดลงจากปีก่อนตามราคาข้าวในตลาดโลก โดยคาดว่าราคาส่งออก

ข้าวสารไทย 100% อยู่ที่ 391 ดอลลาร์ สรอ. ต่อตัน ลดลงจากปีก่อนร้อยละ 7.8 เนื่องจากการระบายสต็อกข้าวของทางการอย่างต่อเนื่อง ขณะที่ความต้องการซื้อชะลอตัว และราคาข้าวของคู่แข่งยังอยู่ในระดับต่ำ

2. ปัจจัยกำหนดราคา

2.1 ปัจจัยเชิงโครงสร้าง

ความต้องการข้าวไทยจากต่างประเทศ เดือนสิงหาคม 2558 ไทยส่งออกข้าวได้ 0.7 ล้านตัน ลดลงจากระยะเดียวกันปีก่อนร้อยละ 28.5 เนื่องจากความต้องการข้าวในตลาดโลกยังชะลอตัว และราคาส่งออกข้าวของคู่แข่งสำคัญลดลง โดยราคาส่งออกข้าวเวียดนามเหลือตันละ 340 ดอลลาร์ สรอ. ลดลงจากเดือนก่อนร้อยละ 1.7 เนื่องจากข้าวเวียดนามรอบใหม่เริ่มเข้าสู่ตลาด แต่ผู้ซื้อยังชะลอการสั่งซื้อเพราะคุณภาพยังไม่ตรงกับความต้องการ ส่วนราคาส่งออกข้าวอินเดียอยู่ที่ตันละ 370 ดอลลาร์ สรอ. ลดลงร้อยละ 3.9 จากเดือนก่อน

เดือนกันยายน 2558 กระทรวงเกษตรสหรัฐอเมริกา (USDA) คาดว่าความต้องการบริโภคข้าวโลกปี 2558/59 มีจำนวน 487.4 ล้านตันเพิ่มขึ้นจากปีก่อน 3.8 ล้านตัน โดยผลผลิตข้าวโลกปรับลดลง 0.4 ล้านตัน เหลือ 475.8 ล้านตัน ส่งผลให้สต็อกปลายปีลดลงจาก 100.0 ล้านตัน เป็น 90.2 ล้านตัน

ตารางที่ 8 ปริมาณการผลิต การบริโภค และสต็อกข้าวโลก
(หน่วย: ล้านตันข้าวสาร)

	2556/57	2557/58	2558/59	
			ส.ค.	ก.ย.
ผลผลิต	478.2	476.2	478.7	475.8
บริโภค	481.5	483.6	487.8	487.4
การค้า	43.4	42.5	42.3	42.2
สต็อกปลายปี	107.4	100.0	90.9	90.2

ที่มา: United States Department of Agriculture

การผลิต ผลผลิตข้าวเปลือกเจ้าในเดือน

สิงหาคม 2558 อยู่ที่ 0.4 ล้านตัน ลดลงจากช่วงเดียวกันปีก่อนร้อยละ 68.9 เนื่องจากพื้นที่เพาะปลูกข้าวนาปรังลดลงจากภัยแล้ง และเกษตรกรหันไปปลูกพืชอื่นที่ใช้น้ำน้อยกว่า แต่เมื่อเทียบกับเดือนก่อนผลผลิตเพิ่มขึ้นร้อยละ 199.6 เพราะเข้าสู่ต้นฤดูการเก็บเกี่ยวข้าวนาปี

2.2 ปัจจัยระยะสั้นและระยะปานกลาง

สินค้าคงคลัง ในเดือนกันยายน กระทรวงเกษตรสหรัฐอเมริกา (USDA) คาดว่าสต็อกข้าวสารไทย ณ สิ้นปี 2558 มีทั้งสิ้น 10.0 ล้านตัน ลดลงจากปีก่อน 1.6 ล้านตัน โดยสัดส่วนสต็อกข้าวสารโลกต่อความต้องการบริโภค ณ สิ้นปี 2558 และปี 2559 คาดว่าจะอยู่ที่ร้อยละ 20.7 และร้อยละ 18.5 ตามลำดับ ลดลงมาใกล้เคียงกับปี 2551 (Commodity Boom) ซึ่งอยู่ที่ระดับร้อยละ 18-19

ส่วนที่ 5 ลำดับเหตุการณ์สำคัญทางเศรษฐกิจและการเงินที่เกี่ยวข้องกับภาคเหนือ

เรื่อง	สาระสำคัญ	วันที่ประกาศ
<p>ด้านการเงิน</p> <p>ขยายพื้นที่เป้าหมายและวงเงินในการดำเนินโครงการประกันภัยข้าวนปี ปีการผลิต 2558</p>	<p>ขยายพื้นที่เป้าหมายและวงเงินเพิ่มเติมในการดำเนินโครงการประกันภัยข้าวนปี ปีการผลิต 2558 อีก 5 แสนไร่ เป็น 2.0 ล้านไร่ และวงเงินเพิ่มอีก 154.8 ล้านบาท เป็น 631.3 ล้านบาท จากเดิมที่อนุมัติไว้เมื่อวันที่ 28 เมษายน 2558 เพื่อให้ธนาคารเพื่อการเกษตรและสหกรณ์การเกษตรร่วมกับหน่วยงานที่เกี่ยวข้องดำเนินโครงการให้เกิดความต่อเนื่องในเรื่องการทำประกันภัย</p>	<p>11 ส.ค. 58 (สรุปมติที่ประชุมคณะรัฐมนตรี)</p>