



ธนาคารแห่งประเทศไทย

รายงานเศรษฐกิจและการเงินภาคเหนือ

เดือนตุลาคม ปี 2558

ส่วนเศรษฐกิจภาค
สำนักงานภาคเหนือ
โทร. 053931164

หมายเหตุ รายงานฉบับนี้เผยแพร่ที่

<http://www.bot.or.th/Thai/EconomicConditions/Thai/North/EconConditions/NREconReport/Pages/NREconReport.aspx>

สารบัญ

ส่วนที่ 1 บทสรุป	1
ส่วนที่ 2 ภาวะเศรษฐกิจภาคเหนือ	
ด้านอุปทาน	
2.1 ภาคเกษตรกรรม	2
2.2 ภาคอุตสาหกรรม	3
2.3 ภาคการท่องเที่ยว	3
2.4 ภาคการค้า	4
ด้านอุปสงค์	
2.5 การอุปโภคบริโภคภาคเอกชน	5
2.6 การลงทุนภาคเอกชน	6
2.7 การเบิกจ่ายงบประมาณผ่านคลังจังหวัดในภาคเหนือ	7
2.8 การค้าต่างประเทศ	8
เสถียรภาพ	
2.9 ระดับราคา	8
ภาวะการเงิน	
2.10 การเงิน	9
2.11 สำนักหักบัญชี	10
ภาวะแรงงาน	
2.12 การจ้างงาน	11
ส่วนที่ 3 ตารางเครื่องชี้วัดเศรษฐกิจที่สำคัญ	12
ส่วนที่ 4 รายงานพิเศษ สินค้าเกษตรสำคัญ : ข้าว เดือนตุลาคม 2558	13
ส่วนที่ 5 ลำดับเหตุการณ์สำคัญทางเศรษฐกิจและการเงินที่เกี่ยวข้องกับภาคเหนือ	15

รายงานเศรษฐกิจและการเงินภาคเหนือ
เดือนตุลาคม ปี 2558

ส่วนที่ 1 สรุปภาวะเศรษฐกิจภาคเหนือ

ภาวะเศรษฐกิจและการเงินภาคเหนือเดือนตุลาคม ปี 2558 มีบางส่วนดีขึ้น แต่โดยทั่วไปยังได้รับผลกระทบจากภาวะชบเซาโดยเฉพาะภาคเกษตร ส่วนที่ยังเติบโตได้ดีต่อเนื่องแม้ชะลอลงบ้าง ได้แก่ ภาคการท่องเที่ยว การใช้จ่ายภาครัฐ การบริโภคหมวดสินค้าอุปโภคบริโภคจำเป็น โดยในส่วนที่เห็นปรับดีขึ้นในเดือนนี้ ได้แก่ การบริโภคภาคเอกชนในหมวดสินค้าคงทนประเภทรถยนต์เพื่อการพาณิชย์ อย่างไรก็ตาม การลงทุนภาคเอกชน รายได้เกษตรกรและการผลิตอุตสาหกรรมโดยเฉพาะในกลุ่มชิ้นส่วนอิเล็กทรอนิกส์และเกี่ยวกับการส่งออกยังลดลงต่อเนื่อง สำหรับเสถียรภาพเศรษฐกิจของภาคเหนือทั่วไปยังใช้ได้ พิจารณาจากอัตราเงินเพื่อติดลบน้อยลงตามราคาอาหารสดที่ปรับเพิ่มขึ้น อัตราการว่างงานอยู่ในระดับต่ำ โดยมีการจ้างงานเพิ่มขึ้นในภาคบริการและค้าปลีกค้าส่ง ซึ่งส่วนหนึ่งได้ย้ายมาจากภาคเกษตร

ตารางที่ 1 ดัชนีเครื่องชี้เศรษฐกิจที่สำคัญของภาคเหนือ

% YoY	2557	2558					
		ครึ่งปีแรก	ไตรมาส 1	ไตรมาส 2	ไตรมาส 3	ก.ย.	ต.ค.
ดัชนีการอุปโภคบริโภคภาคเอกชน	-4.3	0.7	1.2	0.2	1.8 ^R	1.9 ^R	2.7 ^P
ดัชนีการลงทุนภาคเอกชน	-2.5 ^P	-7.1 ^P	-7.4	-6.7	-4.8 ^P	-3.7 ^R	-3.4 ^P
การใช้จ่ายงบลงทุนของภาครัฐ	7.2	42.8	52.3	33.4	16.0	26.6	-13.1
มูลค่าการส่งออกสินค้า	14.3	2.5	4.6	0.5	-3.6	-5.5	-10.0
มูลค่าการนำเข้าสินค้า	9.7	-5.8	-8.3	-3.4	-7.2	-10.3	-14.0
รายได้เกษตรกร	-14.0	-12.8	-6.2	-19.4	-14.7	-10.9	-16.0 ^P
ดัชนีผลผลิตอุตสาหกรรม	5.0	-2.7 ^R	0.2 ^R	-6.3	-6.0	-1.1 ^R	-16.5
อัตราการเข้าพัก (ร้อยละ)	53.7	56.4	64.5	48.3	54.1	52.3 ^R	55.2 ^P

ที่มา : รวบรวมโดยธนาคารแห่งประเทศไทย สำนักงานภาคเหนือ

หมายเหตุ: ^P ข้อมูลเบื้องต้น
^R มีการปรับปรุงข้อมูล

ส่วนที่ 2 ภาวะเศรษฐกิจภาคเหนือ

ด้านอุปทาน

2.1 ภาคเกษตรกรรม

ตารางที่ 2 ดัชนีภาคเกษตร

%YoY	2557	2558					
		ครึ่งปีแรก	ไตรมาส 1	ไตรมาส 2	ไตรมาส 3	ก.ย.	ต.ค. ^P
รายได้เกษตรกร	-14.0	-12.8	-6.2	-19.4	-14.7	-10.9	-16.0
ผลผลิตสินค้าเกษตร	-5.8	-12.4	-5.5	-19.2	-14.1	-9.1	-14.3
ราคา	-8.8	-0.5	-0.8	-0.2	-0.7	-2.0	-2.0

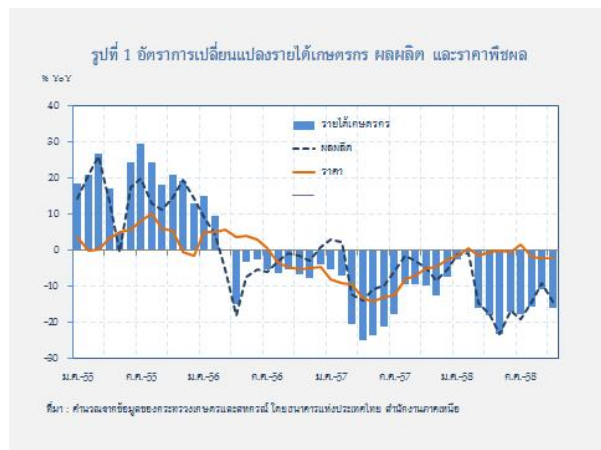
หมายเหตุ : รายได้เกษตรกรไม่รวมเงินจ่ายโอนจากรัฐ ได้แก่ เงินชดเชยส่วนต่างราคาภายใต้โครงการประกันรายได้เกษตรกรและเงินชดเชยต้นทุนการผลิตแก่เกษตรกรผู้ประสบภัยธรรมชาติ

ที่มา : สำนักงานเศรษฐกิจการเกษตร คำนวณโดยธนาคารแห่งประเทศไทย สำนักงานภาคเหนือ

ในเดือนตุลาคม 2558 รายได้เกษตรกรในภาคเหนืออยู่ในระดับต่ำและยังลดลงต่อเนื่อง เป็นผลจากฤดูฝนมาล่าช้าและทิ้งช่วงเป็นเวลานาน มีส่วนทำให้พืชสำคัญผลิตลดลงมาก

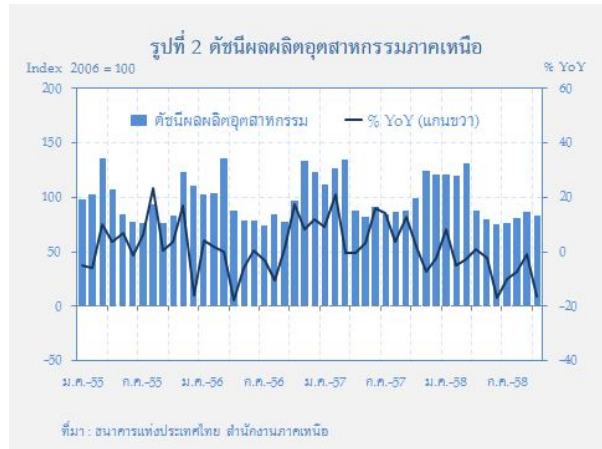
ผลผลิตสินค้าเกษตรลดลงต่อเนื่องที่ร้อยละ 14.3 พิจารณาจากการลดลงของผลผลิตพืชสำคัญ ได้แก่ ข้าวนาปี ข้าวโพดเลี้ยงสัตว์และสับปะรด อย่างไรก็ตาม **ผลผลิตปศุสัตว์** ได้แก่ สุกรและไก่เนื้อ มีปริมาณเพิ่มขึ้นต่อเนื่องและออกสู่ตลาดมากเกินความต้องการบริโภคโดยเฉพาะในช่วงเทศกาลกินเจ ทำให้ราคาสินค้าปศุสัตว์ทั้ง 2 ชนิดดังกล่าวลดลง แต่ราคาสับปะรดเพิ่มขึ้นมาก ช่วยชดเชยให้ดัชนีราคาสินค้าเกษตรโดยรวมยังลดลงเท่ากับเดือนก่อนที่ร้อยละ 2.0

แนวโน้ม รายได้เกษตรกรในภาคเหนือยังมีทิศทางหดตัว ทั้งจากด้านผลผลิตที่ได้รับผลกระทบจากฝนทิ้งช่วง และด้านราคาที่ยังอยู่ในระดับต่ำจากปีก่อน



2.2 ภาคอุตสาหกรรม

ดัชนีผลผลิตอุตสาหกรรม ลดลงมากที่ร้อยละ 16.5 จากการผลิตเพื่อส่งออกชิ้นส่วนอิเล็กทรอนิกส์ ซึ่งลดลงในทุกประเภทสินค้า โดยเฉพาะแผงวงจรรวมที่ลดลงจากระดับเดียวกันปีก่อนมากกว่าครึ่ง ส่วนหนึ่งเป็นผลจากการผลิตมาก (ฐานสูง) ในปีก่อน และอีกส่วนหนึ่งเป็นเพราะความต้องการของประเทศคู่ค้าในกลุ่มประเทศอาเซียนลดลง นอกจากนี้ การผลิตผลิตภัณฑ์เซรามิกที่ส่งออกไปตลาดยุโรปก็ลดลง อย่างไรก็ตาม ผลผลิตผักและผลไม้แปรรูปกลับมาขยายตัวได้ สำหรับการผลิตเพื่อบริโภคในประเทศในเดือนนี้ยังลดลงโดยเฉพาะการสีข้าวที่วัตถุดิบได้รับผลกระทบจากภาวะแห้งแล้ง และเครื่องดื่มที่มีแอลกอฮอล์ ซึ่งยังมีสต็อกเหลืออยู่จากที่เร่งผลิตไปมากในเดือนก่อน



2.3 การท่องเที่ยว

การท่องเที่ยวในภาคเหนือยังขยายตัวดีและยังมีแรงส่งได้ต่อเนื่องแม้จะชะลอลงบ้างในช่วงก่อน ทั้งนี้ นักท่องเที่ยวจีนยังมีสัดส่วนสูงโดยเริ่มมีนักท่องเที่ยวจากภูมิภาคต่าง ๆ เข้ามาท่องเที่ยวมากขึ้น ทั้งจากสหรัฐอเมริกาและยุโรป ในส่วนของนักท่องเที่ยวไทย ได้อานิสงค์จากการจัดเดินทางมาประชุมสัมมนาทั้งภาครัฐและเอกชนมากขึ้น

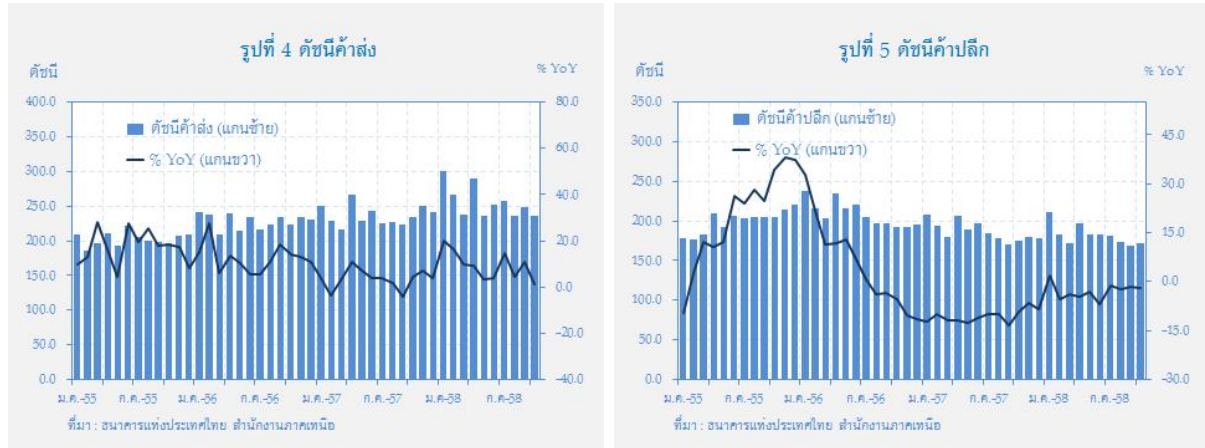
เครื่องชี้สำคัญด้านการท่องเที่ยวที่ขยายตัว

ในเกณฑ์ดี ได้แก่ จำนวนผู้โดยสารผ่านท่าอากาศยานเพิ่มขึ้นร้อยละ 19.2 จากระดับเดียวกันปีก่อน โดยขยายตัวจากท่าอากาศยานสำคัญในภาคเหนือตอนบน ได้แก่ ท่าอากาศยานนานาชาติเชียงใหม่ เชียงราย และลำปาง ร้อยละ 16.4 , 24.8 และ 119.8 ตามลำดับ



นอกจากนี้ อัตราเข้าพักของโรงแรม และราคาห้องพักเฉลี่ย อยู่ที่ร้อยละ 55.2 และ 1,369.8 บาทต่อคืนตามลำดับ เพิ่มขึ้นจากร้อยละ 54.1 และ 1,285.2 บาทต่อคืนในระยะเดียวกันปีก่อน และการจัดเก็บภาษีมูลค่าเพิ่มประเภทโรงแรมและภัตตาคารเพิ่มขึ้นร้อยละ 21.7

2.4 ภาคการค้า

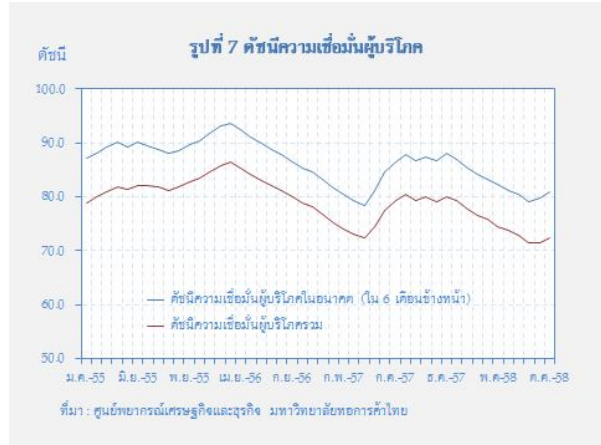


ดัชนีค้าปลีก ยังลดลงจากระยะเดียวกันปีก่อนร้อยละ 1.8 โดยลดลงในกลุ่มยอดขายรถจักรยานยนต์ น้ำมันเชื้อเพลิง เฟอร์นิเจอร์ เครื่องดื่มที่มีแอลกอฮอล์และไม่มีแอลกอฮอล์ เสื้อผ้าและเครื่องแต่งกาย และเครื่องประดับ ทั้งนี้ กลุ่มสินค้าที่ปรับตัวดีขึ้น ได้แก่ ยอดขายสินค้าทั่วไปที่จำเป็นต่อการบริโภค โดยเฉพาะยอดขายในห้างสรรพสินค้า ซึ่งแข่งขันกันจัดกิจกรรมส่งเสริมการขายเพื่อกระตุ้นตลาด ยอดขายวัสดุก่อสร้างเพิ่มตามการใช้จ่ายโครงการลงทุนของภาครัฐ และยอดขายรถยนต์กลับมาขยายตัวจากการเปิดตัวรถยนต์รุ่นใหม่และการจัดกิจกรรมส่งเสริมการขาย รวมทั้งผู้บริโภคเร่งตัดสินใจซื้อก่อนการปรับขึ้นภาษีสรรพสามิตรถยนต์ในช่วงต้นปีหน้า

ในด้านดัชนีค่าส่ง ขยายตัวชะลอลง โดยเพิ่มขึ้นจากระยะเดียวกันปีก่อนร้อยละ 1.0 จากยอดขายในกลุ่ม วัสดุก่อสร้าง อิฐ ปูนและผลิตภัณฑ์จากข้าว เครื่องใช้ไฟฟ้า และเครื่องสำอาง เป็นสำคัญ

ด้านอุปสงค์

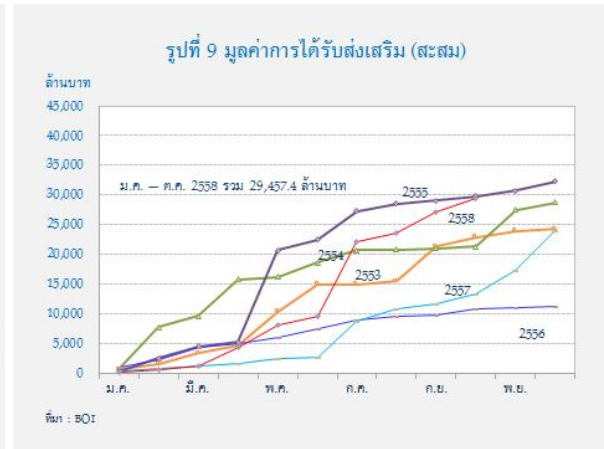
2.5 การอุปโภคบริโภคภาคเอกชน



ดัชนีการอุปโภคบริโภคภาคเอกชน เพิ่มขึ้นร้อยละ 2.7 ต่อเนื่องจากเดือนก่อน ในเดือนนี้ยอดขายสินค้าคงทนประเภทรถยนต์เพื่อการพาณิชย์กลับมาขยายตัวครั้งแรกในรอบ 28 เดือน ที่สำคัญมาจากการแข่งขันส่งเสริมการขายเพื่อระบายสต็อกเก่าและมีการเปิดตัวรถยนต์รุ่นใหม่ ๆ และผู้บริโภคทยอยซื้อก่อนการปรับเพิ่มภาษีสรรพสามิตสำหรับ non-eco car ในต้นปีหน้า โดยเฉพาะในภาคเหนือตอนบน ในขณะที่ยอดขายรถยนต์นั่งเริ่มปรับตัวดีขึ้นเช่นกัน สอดคล้องกับสินเชื่อรถยนต์ปรับเพิ่มขึ้น ทั้งนี้ ยอดขายสินค้าอุปโภคบริโภคที่จำเป็นยังเพิ่มขึ้นแม้อัตราไม่สูงนัก ด้วยแรงส่งจากภาวะท่องเที่ยวและบริการที่ยังขยายตัวได้ดี รวมถึงการบริโภคในหมวดน้ำมันเชื้อเพลิงที่ยังขยายตัวต่อเนื่อง เนื่องจากราคาน้ำมันอยู่ในระดับต่ำเป็นปัจจัยหนุนให้มีการใช้เพิ่มขึ้น สำหรับปริมาณการใช้ไฟฟ้าในครัวเรือนเพิ่มขึ้นตามการใช้เครื่องปรับอากาศเนื่องจากอากาศที่ร้อนขึ้นกว่าปีก่อน อย่างไรก็ตาม การอุปโภคบริโภคโดยทั่วไปในภาคเหนือตอนล่างบางจังหวัดยังซบเซา เนื่องจากได้รับอานิสงส์จากภาคท่องเที่ยวน้อยกว่า และประสิทธิภาพต่ำของภาคเกษตรมากกว่า

จากปัจจัยดังกล่าวข้างต้น คาดว่าจะทำให้การบริโภคภาคเอกชนยังคงขยายตัวได้แม้ไม่เข้มแข็ง แต่ต่อเนื่องตลอดทั้งไตรมาส 4 สอดคล้องกับความเชื่อมั่นของผู้บริโภคที่ปรับตัวดีขึ้นทั้งความเชื่อมั่นในปัจจุบันและในอนาคต

2.6 การลงทุนภาคเอกชน



การลงทุนภาคเอกชนยังซบเซา โดยดัชนีการลงทุนภาคเอกชน ยังคงลดลงต่อเนื่อง โดยเดือนนี้ลดลงร้อยละ 3.4 องค์ประกอบสำคัญได้แก่ ภาวะซบเซาในภาคการก่อสร้าง อสังหาริมทรัพย์ รวมถึงอุตสาหกรรมบางประเภทที่ได้รับผลกระทบจากภาวะเศรษฐกิจชะลอตัวทั้งในและต่างประเทศ โดยยังไม่เห็นการเพิ่มการลงทุนใหม่และขยายการผลิตเพิ่มเติม สะท้อนให้เห็นจาก พื้นที่ได้รับอนุญาตก่อสร้างและยอดขายวัสดุก่อสร้างลดลงร้อยละ 13.0 และ 8.7 ตามลำดับ สำหรับมูลค่าการนำเข้าสินค้าทุนในเดือนนี้ปรับดีขึ้น โดยขยายตัวร้อยละ 15.1 อย่างไรก็ตาม หากพิจารณามูลค่าการนำเข้าสินค้าทุนที่ได้ขจัดอิทธิพลของราคาและปรับฤดูกาลแล้วยังคงหดตัวต่อเนื่องที่ร้อยละ 14.6 สอดคล้องกับผลผลิตภาคอุตสาหกรรมที่ยังหดตัวเนื่องจากได้รับผลกระทบจากภาวะเศรษฐกิจที่ชะลอตัวทั้งในและนอกประเทศ

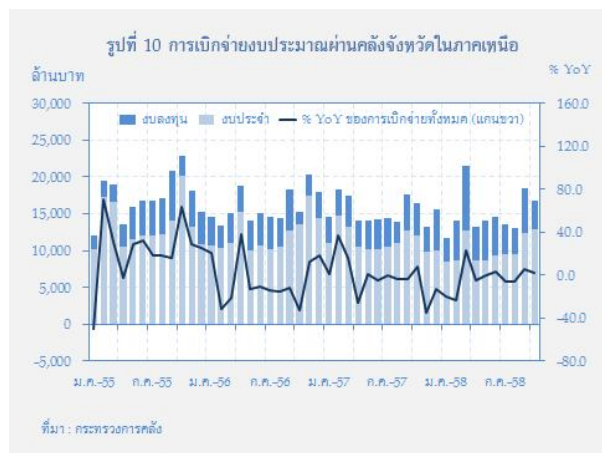
สำหรับมูลค่าการลงทุนที่ได้รับการอนุมัติการส่งเสริมจาก BOI ยังเพิ่มขึ้นต่อเนื่อง โดยเฉพาะธุรกิจในกลุ่มธุรกิจเกษตรกรรมและผลิตผลทางการเกษตร ธุรกิจซอฟต์แวร์ บริการ และสาธารณูปโภค โดยเฉพาะการผลิตไฟฟ้ายังเป็นปัจจัยสนับสนุนการลงทุนภาคเหนือในระยะต่อไป

2.7 การเบิกจ่ายงบประมาณผ่านคลังจังหวัดในภาคเหนือ

ตารางที่ 3 การเบิกจ่ายงบประมาณในภาคเหนือ

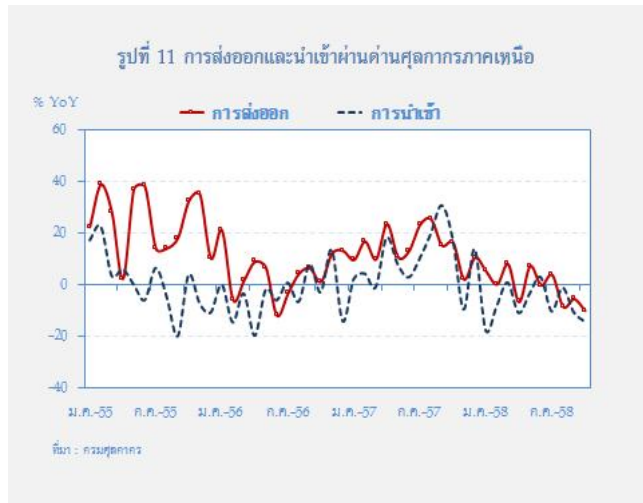
	2557	2558					
		ครึ่งปีแรก	ไตรมาส1	ไตรมาส2	ไตรมาส 3	ก.ย.	ต.ค.
รายจ่ายประจำ (พันล้านบาท)	136.0	56.6	29.9	26.7	31.4	12.4	13.0
% YoY	-7.4	-19.0	-23.2	-13.7	-8.0	-2.7	7.9
รายจ่ายลงทุน (พันล้านบาท)	48.2	32.8	17.5	15.3	13.7	6.2	3.8
% YoY	7.2	42.8	52.3	33.4	16.0	26.6	-13.16
การเบิกจ่ายทั้งสิ้น (พันล้านบาท)	184.2	89.4	47.4	42.0	45.1	18.6	16.8
% YoY	-4.0	-3.7	-6.0	-0.9	-1.8	5.5	2.2

การเบิกจ่ายงบประมาณผ่านคลังจังหวัดในภาคเหนือ มีมูลค่า 16,837.5 ล้านบาท เพิ่มขึ้นร้อยละ 2.2 ตามรายจ่ายประจำที่กลับมาเพิ่มขึ้นร้อยละ 7.9 โดยเฉพาะการโอนเงินอุดหนุนให้กับสถาบันการศึกษา ขณะที่อัตราการเพิ่มของการเบิกจ่ายลงทุนลดลงที่ร้อยละ 13.1 ส่วนหนึ่งจากฐานสูงในปีก่อนที่มีการเร่งรัดการเบิกจ่ายภายหลังสถานการณ์ทางการเมืองมีความชัดเจนขึ้น ทั้งนี้ การเบิกจ่ายลดลงทั้งการโอนเงินอุดหนุนสำหรับการก่อสร้างให้กับส่วนราชการและการเบิกจ่ายในหมวดที่ดินสิ่งปลูกสร้าง โดยเฉพาะการก่อสร้างของโครงการต่อเนื่องจากปีงบประมาณก่อน อย่างไรก็ตาม การก่อสร้างโครงการปีงบประมาณปัจจุบันเพิ่มขึ้น รวมถึงการเบิกจ่ายจากมาตรการกระตุ้นเศรษฐกิจด้านการบริหารจัดการทรัพยากรน้ำและพัฒนาระบบขนส่งทางถนนระยะเร่งด่วนเริ่มมีเม็ดเงินทยอยเข้าสู่ระบบเศรษฐกิจ แต่ไม่สามารถชดเชยการลดลงได้ทั้งหมด



2.8 การค้าต่างประเทศ

มูลค่าการส่งออกผ่านด่านศุลกากรในภาคเหนือมีมูลค่า 433.9 ล้านดอลลาร์ สหรัฐ. ลดลงจากระยะเดียวกันปีก่อนร้อยละ 10.0 ตามการส่งออกสินค้าอุตสาหกรรมของผู้ประกอบการในนิคมอุตสาหกรรมลำพูนประเภทชิ้นส่วนอุปกรณ์อิเล็กทรอนิกส์ ไปประเทศญี่ปุ่น มาเลเซีย และฮ่องกง ด้านการส่งออกไปประเทศเพื่อนบ้านทั้งลาวและจีนตอนใต้ ปรับลดลงในสินค้าประเภทเนื้อสัตว์แช่แข็ง และน้ำมันเชื้อเพลิงที่ลดลงทั้งปริมาณและราคา จากผลกระทบที่ทางการจีนยังเข้มงวดการนำเข้าสินค้าจากไทยต่อเนื่อง แต่อย่างไรก็ตาม การส่งออกสินค้าอุปโภคบริโภคไปเมียนมายังขยายตัวในเกณฑ์ดี



นำเข้าสินค้าจากไทยต่อเนื่อง แต่อย่างไรก็ตาม การส่งออกสินค้าอุปโภคบริโภคไปเมียนมายังขยายตัวในเกณฑ์ดี

การนำเข้า มีมูลค่า 139.8 ล้านดอลลาร์ สหรัฐ. หดตัวจากระยะเดียวกันปีก่อนร้อยละ 14.0 ตามการนำเข้าวัตถุดิบและสินค้าชั้นกลางเพื่อผลิตในอุตสาหกรรมส่งออกเป็นสำคัญ ส่วนการนำเข้าผ่านด่านชายแดนหดตัวตามการนำเข้าโค-กระบือมีชีวิต จากเมียนมา

2.9 ระดับราคา



อัตราเงินเฟ้อทั่วไป ติดลบน้อยลง โดยลดลงร้อยละ 1.4 เนื่องจากราคาผักและผลไม้เร่งตัวขึ้นในเทศกาลกินเจ ขณะที่ราคาอาหารสดประเภทเนื้อสัตว์ต่างๆ ลดลงเล็กน้อย ส่วนราคาขายปลีกน้ำมันเชื้อเพลิงในประเทศทั้งน้ำมันดีเซลและเบนซินยังอยู่ในระดับต่ำ และราคาก๊าซหุงต้มที่ปรับลดลงตามมติของคณะกรรมการบริหารนโยบายพลังงาน **อัตราเงินเฟ้อพื้นฐาน** อยู่ที่ร้อยละ 0.67

2.10 การเงิน

ตารางที่ 4 เงินฝากและเงินให้สินเชื่อของธนาคารพาณิชย์และสถาบันการเงินเฉพาะกิจ							
	2557	2558					
		ครึ่งปีแรก	ไตรมาส 1	ไตรมาส 2	ไตรมาส 3	ก.ย.	ต.ค.
ธนาคารพาณิชย์							
เงินฝาก (พันล้านบาท)	603.3	608.6	614.0	608.6	604.7	604.7	617.6
% YoY	3.4	3.6	3.5	3.6	3.5	3.5	4.7
เงินให้สินเชื่อ (พันล้านบาท)	595.6	609.7	602.4	609.7	616.9	616.9	611.4
% YoY	4.8	6.6	5.4	6.6	6.5	6.5	4.8
สถาบันการเงินเฉพาะกิจ							
เงินฝาก (พันล้านบาท)	393.8	396.7	407.5	396.7	401.1	401.1	402.5
% YoY	6.1	5.1	7.3	5.1	7.9	7.9	7.4
เงินให้สินเชื่อ (พันล้านบาท)	615.1	625.5	625.1	625.5	639.0	639.0	644.0
% YoY	5.4	5.8	6.1	5.8	6.1	6.1	6.3

* สินเชื่อของธนาคารพาณิชย์นับรวมสินเชื่อเพื่อที่อยู่อาศัยที่โอนไปส่วนกลาง

ณ สิ้นเดือนตุลาคม 2558 **เงินฝากของธนาคารพาณิชย์** มียอดคงค้าง 617,626 ล้านบาท เพิ่มขึ้นร้อยละ 4.7 ส่วนสำคัญมาจากการโอนเงินอุดหนุนของภาครัฐให้กับสถาบันการศึกษา ด้าน**เงินให้สินเชื่อ** มียอดคงค้าง 611,447 ล้านบาท เพิ่มขึ้นร้อยละ 4.8 แม้ชะลอลงบ้างจากการชำระหนี้คืนบางส่วนของผู้ประกอบการอสังหาริมทรัพย์ ธุรกิจโลจิสติกส์และขนส่ง แต่ยังมีส่วนที่คืบคานเนื่อง ได้แก่ สินเชื่อในธุรกิจค้าปลีกค้าส่งและเพื่อที่อยู่อาศัย ทั้งนี้ สัดส่วนสินเชื่อต่อเงินฝากปรับลดลงจากเดือนก่อนมาอยู่ที่ร้อยละ 99.0 เนื่องจากยอดคงค้างของเงินฝากเพิ่มขึ้นมากกว่าสินเชื่อ



ด้านเงินฝากของ**สถาบันการเงินเฉพาะกิจ** มียอดคงค้าง 402,521 ล้านบาท เพิ่มขึ้นร้อยละ 7.4 ตามเงินฝากประเภทออมทรัพย์และฝากออมทรัพย์ ด้าน**เงินให้สินเชื่อ** มียอดคงค้าง 643,956 ล้านบาท เพิ่มขึ้นร้อยละ 6.3 จากความต้องการสินเชื่อเพื่อการเกษตร พัฒนากลุ่มอาชีพและชุมชน นโยบายภาครัฐและเพื่อที่อยู่

อาศัยเช่นเดียวกับเดือนก่อน สำหรับสัดส่วนสินเชื่อต่อเงินฝากอยู่ที่ร้อยละ 160.0 ปรับเพิ่มขึ้นจากเดือนก่อนเล็กน้อย

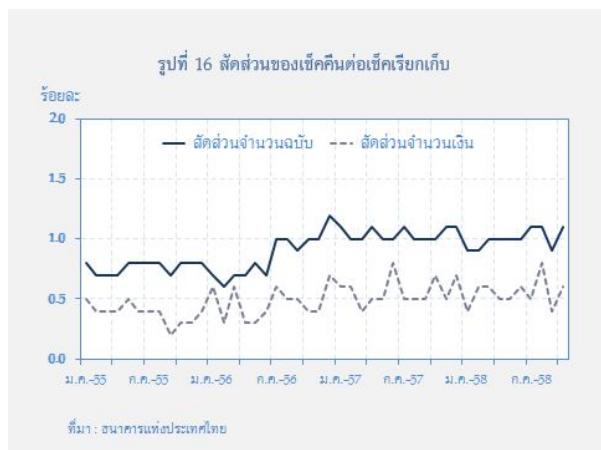
2.11 สำนักหักบัญชี

ตารางที่ 5 ปริมาณและมูลค่าเช็คเรียกเก็บและเช็คคืนในภาคเหนือ

	2557	2558					
		ครึ่งปีแรก	ไตรมาส 1	ไตรมาส 2	ไตรมาส 3	ก.ย.	ต.ค.
ปริมาณเช็คเรียกเก็บ (พันฉบับ)	2,406.4	1,146.0	585.4	560.6	610.5	216.7	185.7
มูลค่าเช็คเรียกเก็บ (พันล้านบาท)	645.5	312.5	162.3	150.2	158.7	54.6	53.3
ปริมาณเช็คคืน/เช็คเรียกเก็บ (ร้อยละ)	1.0	1.0	1.0	1.0	1.0	0.9	1.1
มูลค่าเช็คคืน/เช็คเรียกเก็บ(ร้อยละ)	0.6	0.5	0.5	0.5	0.6	0.4	0.6

*เช็คคืนเฉพาะด้วยเหตุผลไม่มีเงิน

การใช้เช็คผ่านสำนักหักบัญชี ทั้ง 18 แห่งในภาคเหนือ มีปริมาณเช็คเรียกเก็บจำนวน 185,662 ฉบับ มูลค่า 53,271.0 ล้านบาท โดยปริมาณเช็คเรียกเก็บ ลดลงต่อเนื่องร้อยละ 8.5 ตามภาวะเศรษฐกิจที่ยังซบเซา ประกอบกับมีช่องทางการชำระสินค้าและบริการที่หลากหลายและรวดเร็ว ส่งผลให้แนวโน้มการใช้เช็คลดลงบ้าง ขณะที่สัดส่วนปริมาณเช็คคืนต่อเช็คเรียกเก็บ อยู่ที่ร้อยละ 1.1 ปรับเพิ่มขึ้นจากร้อยละ 0.9 เดือนก่อน



2.12 การจ้างงาน

ตารางที่ 6 ภาวะการว่างงานในภาคเหนือ

รายการ	2557	2558					
		ครึ่งปีแรก	ไตรมาส 1	ไตรมาส 2	ไตรมาส 3	ก.ย.	ต.ค.
จำนวนผู้ว่างงาน (พันคน)	47	51	52	50	49.2	47.5	49.9
อัตราการว่างงาน (ร้อยละ)	0.7	0.8	0.8	0.8	0.8	0.7	0.8

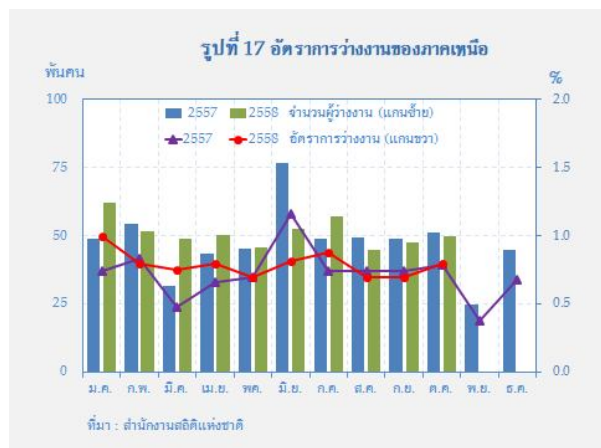
ที่มา: สำนักงานสถิติแห่งชาติ

การจ้างงานโดยรวมของภาคเหนือเพิ่มขึ้นจากระยะเดียวกันปีก่อนเล็กน้อยร้อยละ 0.5 จากสภาพอากาศที่เอื้ออำนวยส่งผลให้แรงงานที่รอฤดูกาลลดลง อย่างไรก็ตาม ผู้มีงานทำในภาคเกษตรกรรมยังคงลดลงจากระยะเดียวกันปีก่อนร้อยละ 7.7 ขณะที่แรงงานนอกภาคเกษตรเพิ่มขึ้นในภาคบริการและการค้าเป็นสำคัญ อัตราการว่างงานอยู่ในระดับต่ำ ที่ร้อยละ 0.8

จำนวนผู้ว่างงานมี 49.9 พันคน ลดลงร้อยละ 3.0 โดยร้อยละ 68.8 ของผู้ว่างงานเคยทำงานมาก่อน ส่วนใหญ่เป็นงานเกี่ยวกับเกษตรกรรม การก่อสร้างและการค้า มีระดับการศึกษามัธยมศึกษาตอนปลาย เป็นสำคัญ

จำนวนผู้ประกันตนในระบบประกันสังคม ตามมาตรา 33 (ภาคบังคับ) และ 39 (ภาคสมัครใจ) มีจำนวน 874,836 ราย เพิ่มขึ้นร้อยละ 3.7 โดยจำแนกเป็นผู้ประกันตนตามมาตรา 33 จำนวน 702,212 ราย เพิ่มขึ้นร้อยละ 3.3 และผู้ประกันตนตามมาตรา 39 มีจำนวน 172,624 ราย เพิ่มขึ้นร้อยละ 5.3

จำนวนผู้ประกันตนที่ขอรับประโยชน์ทดแทนกรณีว่างงาน มีจำนวน 15,525 คน เพิ่มขึ้นร้อยละ 7.2 โดยเป็นผู้ออกจากงานกรณีถูกเลิกจ้างจำนวน 2,268 คน เพิ่มขึ้นร้อยละ 32.4 จากจังหวัดอุดรธานี สุโขทัย พิษณุโลก กำแพงเพชร ตาก เชียงใหม่ ลำพูน เป็นสำคัญ



ส่วนที่ 3 เครื่องชี้วัดเศรษฐกิจที่สำคัญ

	2558					
	พ.ค.	มิ.ย.	ก.ค.	ต.ค.	ก.ย.	ค.ค.
ภาคเศรษฐกิจจริง (% การเปลี่ยนแปลงจากรยะเดียวกันปีก่อน นอกจากระบุเป็นอย่างอื่น)						
ดัชนีรายได้เกษตรกร	-23.2	-16.9	-17.6	-15.7	-10.9	-16.0 ^P
ดัชนีผลผลิตสินค้าเกษตร	-23.2	-16.7	-19.0	-14.2	-9.1	-14.3 ^P
ดัชนีราคาสินค้าเกษตร	-0.0	-0.3	1.7	-1.8	-2.0	-2.0 ^P
ราคาสินค้าเกษตรสำคัญ						
ข้าวเปลือกเจ้า 15 %	4.8	4.0	2.4	-5.3	-7.3	-4.6
ข้าวโพดเลี้ยงสัตว์	16.5	n.a.	n.a.	0.4	n.a.	n.a.
สับปะรดโรงงาน	46.9	102.9	96.4	93.2	65.3	50.7
สุกรเกิน 100 กิโลกรัม	-18.3	-17.1	-16.3	-14.1	-9.6	-6.1
ไก่รุ่นพันธุ์เนื้อ	-6.5	-7.9	-6.0	-7.8	-7.0	-10.7
ไข่ไก่สดคละ	-4.9	-5.2	-2.1	-2.7	-1.7	1.6
ดัชนีผลผลิตอุตสาหกรรมที่ปรับฤดูกาล (ระดับ)	96.2	90.5	97.0	94.2	107.1 ^R	89.9
ดัชนีผลผลิตอุตสาหกรรมที่ไม่ปรับฤดูกาล (ระดับ)	80.2	75.5	76.3	81.1	86.5 ^R	82.9
ดัชนีผลผลิตอุตสาหกรรมที่ไม่ปรับฤดูกาล	-2.1	-17.1	-9.8	-7.0	-1.1 ^R	-16.5
ภาคบริการ						
- จำนวนผู้โดยสารผ่านท่าอากาศยาน	35.4	36.4	31.2	31.5	28.0	19.2
- ภาษีมูลค่าเพิ่มประเภทโรงแรมและภัตตาคาร * (สะท้อนภาพเดือนก่อนหน้า)	-16.0	16.2	34.4	29.5	16.8	21.7
- อัตราการเข้าพัก (ร้อยละ)	47.4	46.6	52.9	56.1	52.3 ^R	55.2 ^P
- ราคาห้องพักเฉลี่ย (บาท)	1,316.7	1,404.7	1,289.2	1,351.0	1,305.9 ^R	1,369.8 ^P
ภาคการค้า						
- ดัชนีคำสั่ง	3.1	3.8	14.8	4.4	11.1 ^R	1.0 ^P
- ดัชนีคำสั่งปลีก	-3.3	-6.9	-1.1	-2.5	-1.5 ^R	-1.8 ^P
ดัชนีการอุปโภคบริโภค	-1.2	2.4	0.8	2.8	1.9 ^R	2.7 ^P
- ยอดขายหมวดคำสั่งปลีกและหมวดอื่น ๆ ที่เกี่ยวข้องกับการบริโภค (Real term)	-2.0	-3.8	3.3	-0.2	1.4 ^R	-0.3 ^P
- ปริมาณรถยนต์จดทะเบียน	-21.4	-19.6	-18.7	-9.2	-3.7	2.4
- ปริมาณรถจักรยานยนต์จดทะเบียน	-6.7	4.7	-29.1	-6.1	-5.4	-5.4
ดัชนีการลงทุนภาคเอกชน	-6.1	-8.5	-7.5	-3.1	-3.7 ^R	-3.4 ^P
- พื้นที่รับอนุญาตก่อสร้างในเขตเทศบาล	-7.8	-16.7	-13.6	15.3	-37.3	-13.0 ^P
- ค่าธรรมเนียมขายและเช่าฝากที่ดิน	-10.5	-30.1	3.4	12.3	-7.9	-32.0
การเบิกจ่ายงบประมาณผ่านคลังจังหวัด	-0.5	3.0	-6.3	-6.4	5.5	2.2
- รายจ่ายประจำ	-13.7	-9.6	-8.7	-13.5	-2.7	7.9
- รายจ่ายลงทุน	33.2	35.5	0.1	19.8	26.6	-13.1
ดัชนีราคาผู้บริโภคทั่วไป	-1.77	-1.63	-1.70	-1.85	-1.73	-1.40
- อาหารและเครื่องดื่ม	-0.16	0.10	0.49	0.63	0.71	1.09
- มิใช่อาหารและเครื่องดื่ม	-2.73	-2.62	-3.02	-3.33	-3.19	-2.89
ดัชนีราคาผู้บริโภคพื้นฐาน (ไม่รวมราคาอาหารสดและพลังงาน)	0.74	0.78	0.65	0.63	0.70	0.67
ภาคต่างประเทศ (ล้านดอลลาร์ สหรัฐ)						
สินค้าออกผ่านด่านศุลกากร	509.5	435.9	438.6	426.6	431.5	433.9
(Δ %)	7.3	-0.2	3.9	-8.5	-5.5	-10.0
สินค้าเข้าผ่านด่านศุลกากร	140.3	141.4	147.2	159.3	174.9 ^R	139.8
(Δ %)	-3.1	3.3	-10.0	-0.8	-2.9	-14.0
ภาคการเงิน (พันล้านบาท)						
เงินฝากของธนาคารพาณิชย์	612.7	608.6	605.2	604.4	604.7	617.6
(Δ %)	4.3	3.6	3.1	3.5	3.5	4.7
เงินให้สินเชื่อของธนาคารพาณิชย์ *	602.9	609.7	611.0	615.0	616.9	611.4
(Δ %)	5.3	6.6	7.2	7.3	6.5	4.8

P = ข้อมูลเบื้องต้น R = มีการปรับปรุงข้อมูล N.A. = ยังไม่มีข้อมูล * สินเชื่อธนาคารพาณิชย์นับรวมสินเชื่อที่อยู่อาศัยที่โอนไปส่วนกลาง

ส่วนที่ 4 รายงานพิเศษ

ราคาข้าวเปลือกในประเทศยังทรงตัวอยู่ในระดับต่ำ ตามราคาในตลาดโลกซึ่งยังมีภาวะการแข่งขันราคาสูง และปัจจัยเรื่องการระบายข้าวในสต็อกของทางการที่เหลืออยู่จำนวนมาก

1. ภาวะราคาข้าว

1.1 เดือนตุลาคม 2558

ราคาเฉลี่ยข้าวเปลือกเจ้าความชื้นภายในประเทศอยู่ที่ 7,676 ต่อตัน ลดลงจากระยะเดียวกันปีก่อนร้อยละ 3.81 สอดคล้องกับราคาข้าวในตลาดโลกที่ยังอยู่ในระดับต่ำคือ 393 ดอลลาร์สหรัฐ.

1.2 แนวโน้มราคาข้าว

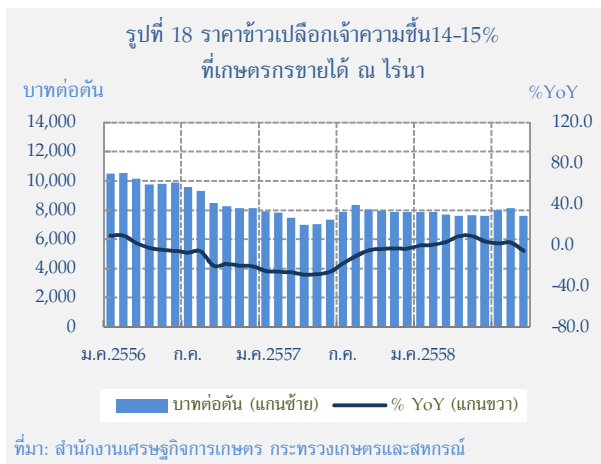
จากรายงานของ EIU คาดว่าราคาข้าวเปลือกในประเทศปี 2558 ลดลงจากปี 2557 โดยคาดว่าราคาส่งออกข้าวสารไทย 100% เฉลี่ยทั้งปีอยู่ที่

ที่ 385 ดอลลาร์ สหรัฐ.ต่อตัน ลดลงจากปีก่อนร้อยละ 9.2 ตามราคาข้าวในตลาดโลก เนื่องจากจากการแข่งขันด้านราคาที่ยังรุนแรง ส่งผลให้ผู้ซื้อชะลอคำสั่งซื้อเพื่อรอดูราคา

2. ปัจจัยกำหนดราคา

2.1 ปัจจัยเชิงโครงสร้าง

ความต้องการข้าวไทยจากต่างประเทศ เดือนตุลาคม 2558 ไทยส่งออกข้าว 1.2 ล้านตัน ลดลงจากระยะเดียวกันปีก่อนร้อยละ 1.2 เนื่องจากความต้องการข้าวในตลาดโลกยังชะลอตัว และราคาส่งออกข้าวของคู่แข่งสำคัญยังอยู่ในระดับต่ำ กระทรวงเกษตรสหรัฐอเมริกา (USDA) คาดว่าทั้งปีไทยจะสามารถส่งออกได้เพียง 9 ล้านตัน ลดลงจากปีก่อนร้อยละ 18 เนื่องจากมีการแข่งขันด้านราคาสูง



เดือนตุลาคม 2558 กระทรวงเกษตรสหรัฐฯ อเมริกา (USDA) คาดว่าความต้องการบริโภคข้าวโลกปี 2558/59 มีจำนวน 487.5 ล้านตันเพิ่มขึ้นจากปีก่อน 2.9 ล้านตัน แต่ผลผลิตข้าวโลกปรับลดลง 4.8 ล้านตัน เหลือ 474.0 ล้านตัน เนื่องจากเกิดภาวะแห้งแล้งในหลายประเทศทั้งอินเดีย อินโดนีเซีย และไทย ส่งผลให้สต็อกปลายปีลดลงจาก 101.8 ล้านตันเหลือ 88.2 ล้านตัน

ตารางที่ 8 ปริมาณการผลิต การบริโภค และสต็อกข้าวโลก (หน่วย: ล้านตันข้าวสาร)				
	2556/57	2557/58	2558/59	
			ก.ย.	ต.ค.
ผลผลิต	478.4	478.8	475.8	474.0
บริโภค	481.6	484.6	487.4	487.5
การค้า	43.3	42.5	42.2	42.0
สต็อกปลายปี	107.6	101.8	90.2	88.2

ที่มา: United States Department of Agriculture

การผลิต ผลผลิตข้าวเปลือกในเดือนตุลาคม 2558 อยู่ที่ 2.7 ล้านตัน (แบ่งเป็นข้าวเปลือกเจ้า 2.2 ล้านตัน ข้าวเปลือกหอมมะลิ 0.2 ล้านตัน และข้าวเปลือกเหนียว 0.3 ล้านตัน) ลดลงจากระยะเดียวกันปีก่อนร้อยละ 20.2 เนื่องจากพื้นที่เพาะปลูกข้าวนาปีลดลงจากภาวะแห้งแล้ง ฝนทิ้งช่วง และเกษตรกรส่วนหนึ่งเปลี่ยนไปปลูกพืชอื่นที่ใช้น้ำน้อยกว่า แต่เมื่อเทียบกับเดือนก่อนผลผลิตเพิ่มขึ้นร้อยละ 96.1 เพราะเข้าสู่ช่วงเก็บเกี่ยวข้าวนาปี

2.2 ปัจจัยระยะสั้นและระยะปานกลาง

สินค้าคงคลัง ในเดือนกันยายน 2558 กระทรวงเกษตรสหรัฐฯ อเมริกา (USDA) คาดว่าสต็อกข้าวสารไทย ณ สิ้นปี 2558 มีทั้งสิ้น 10.1 ล้านตันหรือลดลงจากปีก่อน 1.6 ล้านตัน โดยสัดส่วนสต็อกข้าวสารโลกต่อความต้องการบริโภค ณ สิ้นปี 2558 และปี 2559 คาดว่าจะอยู่ที่ร้อยละ 21.3 และร้อยละ 18.1 ตามลำดับ ลดลงมาใกล้เคียงกับปี 2551 (Commodity Boom) ซึ่งอยู่ที่ระดับร้อยละ 18-19

ส่วนที่ 5 ลำดับเหตุการณ์สำคัญทางเศรษฐกิจและการเงินที่เกี่ยวข้องกับภาคเหนือ

เรื่อง	สาระสำคัญ	วันที่ประกาศ
<p>ด้านการเกษตร</p> <p>มาตรการช่วยเหลือเกษตรกรที่ได้รับผลกระทบจากภัยแล้ง ปี 2558/59</p>	<p>สรุปมาตรการที่สำคัญ ได้ดังนี้</p> <ol style="list-style-type: none"> ส่งเสริมความรู้และการสนับสนุนปัจจัยการผลิตเพื่อลดรายจ่ายในครัวเรือน ประกอบด้วย 1.1) โครงการสร้างรายได้จากพืชทดแทนนาปรัง 1.2) โครงการสร้างรายได้จากปศุสัตว์ในฤดูแล้ง 1.3) โครงการสร้างรายได้จากประมงในฤดูแล้ง 1.4) โครงการปรับปรุงและพัฒนาเพื่อความอุดมสมบูรณ์ของดิน 1.5) โครงการช่วยเหลือค่าครองชีพประชาชนในเขตพื้นที่ประสบภัยแล้งลุ่มน้ำเจ้าพระยา ปี 2559 1.6) โครงการพัฒนาและส่งเสริมศูนย์จำหน่ายสินค้าเกษตรชุมชน Farm Outlet 1.7) โครงการเชื่อมโยงตลาดและจัดหาตลาดรองรับผลิตผลทางการเกษตร/ผลิตภัณฑ์ชุมชนของเกษตรกร ชะลอหรือขยายระยะเวลาชำระหนี้ที่เกษตรกร จ้างงานเพื่อสร้างรายได้ให้แก่เกษตรกร โครงการตามความต้องการของชุมชนเพื่อบรรเทาผลกระทบ 	<p>6 ต.ค. 58 (สรุปมติที่ประชุมคณะรัฐมนตรี)</p>
<p>มาตรการช่วยเหลือเกษตรกรและรักษาเสถียรภาพราคาข้าว ปีการผลิต 2558/59 เฉพาะโครงการที่เกี่ยวข้องกับธนาคารเพื่อการเกษตรและสหกรณ์การเกษตร (ธ.ก.ส.)</p>	<ol style="list-style-type: none"> โครงการลดดอกเบี้ยเงินกู้ให้เกษตรกรผู้ปลูกข้าวปีการผลิต 2558/59 โดยเกษตรกรที่มีหนี้เงินกู้กับ ธ.ก.ส. หรือสถาบันเกษตรกร ณ วันที่ 1 เม.ย. 58 จะได้รับการลดดอกเบี้ยเงินกู้ในอัตราร้อยละ 3 ต่อปี จากต้นเงินกู้ไม่เกิน 8 หมื่นบาทแรก ระยะเวลาไม่เกิน 6 เดือน สินเชื่อเพื่อรวบรวมข้าวและสร้างมูลค่าเพิ่มโดยสถาบันเกษตรกร ปีการผลิต 2558/59 วงเงิน 12,500 ล้านบาท ตั้งแต่วันที่ 1 ต.ค. 58 - 30 ก.ย. 59 สินเชื่อชะลอการขายข้าวเปลือกนาปี ปีการผลิต 2558/59 เพื่อชะลอการขายข้าวเปลือกในช่วงผลผลิตออกสู่ตลาดในปริมาณมากดำเนินการในเขตพื้นที่ภาคเหนือและภาคตะวันออกเฉียงเหนือ วงเงิน 26,740 บาท 	<p>27 ต.ค. 58 (สรุปมติที่ประชุมคณะรัฐมนตรี)</p>

เรื่อง	สาระสำคัญ	วันที่ประกาศ
<p>ด้านการคลัง</p> <p>มาตรการการเงินการคลังเพื่อกระตุ้นเศรษฐกิจภาคอสังหาริมทรัพย์</p>	<p>มาตรการการเงิน</p> <p>สนับสนุนกลุ่มผู้มีรายได้น้อยและปานกลาง ให้สามารถกู้เงินจากธนาคารอาคารสงเคราะห์เพื่อซื้อที่อยู่อาศัยในวงเงินที่สูงขึ้น รวมทั้งผู้ที่ถูกปฏิเสธสินเชื่อจากธนาคารพาณิชย์อื่น ๆ เข้าถึงแหล่งเงินทุนได้ โดยมีกำหนดระยะเวลาดำเนินการ 1 ปี นับตั้งแต่วันที่ 19 ต.ค. 58</p> <p>มาตรการการคลัง</p> <ol style="list-style-type: none"> ลดภาระผู้ซื้ออสังหาริมทรัพย์ โดยคิดค่าจดทะเบียนการโอนและค่าจดทะเบียนจำนองอสังหาริมทรัพย์ร้อยละ 0.01 สำหรับการซื้อขายอสังหาริมทรัพย์ที่เป็นอาคารที่อยู่ประเภทบ้านเดี่ยว บ้านแฝด บ้านแถว และอาคารพาณิชย์ รวมทั้งกรณีการซื้อขายห้องชุด การโอนกรรมสิทธิ์และการจำนองห้องชุดทั้งหมดหรือห้องชุดในอาคารชุด ยกเว้นภาษีเงินได้บุคคลธรรมดา สำหรับผู้มีรายได้อันที่จ่ายไปเพื่อซื้ออสังหาริมทรัพย์ที่เป็นอาคารพร้อมที่ดินหรือห้องชุดในอาคารชุด ที่มีมูลค่าไม่เกิน 3 ล้านบาท เป็นจำนวนร้อยละ 20 ของมูลค่าอสังหาริมทรัพย์ 	<p>13 ต.ค. 58 (สรุปมติที่ประชุมคณะรัฐมนตรี)</p>