



ธนาคารแห่งประเทศไทย

รายงานเศรษฐกิจและการเงินภาคเหนือ เดือนพฤศจิกายน ปี 2558

ส่วนเศรษฐกิจภาค
สำนักงานภาคเหนือ
โทร. 053931164

หมายเหตุ รายงานฉบับนี้เผยแพร่ที่

<http://www.bot.or.th/Thai/EconomicConditions/Thai/North/EconConditions/NREconReport/Pages/NREconReport.aspx>

สารบัญ

ส่วนที่ 1 บทสรุป	1
ส่วนที่ 2 ภาวะเศรษฐกิจภาคเหนือ	
ด้านอุปทาน	
2.1 ภาคเกษตรกรรม	2
2.2 ภาคอุตสาหกรรม	3
2.3 ภาคการท่องเที่ยว	3
2.4 ภาคการค้า	4
ด้านอุปสงค์	
2.5 การอุปโภคบริโภคภาคเอกชน	5
2.6 การลงทุนภาคเอกชน	6
2.7 การเบิกจ่ายงบประมาณผ่านคลังจังหวัดในภาคเหนือ	7
2.8 การค้าต่างประเทศ	8
เสถียรภาพ	
2.9 ระดับราคา	8
ภาวะการเงิน	
2.10 การเงิน	9
2.11 สำนักหักบัญชี	10
ภาวะแรงงาน	
2.12 การจ้างงาน	11
ส่วนที่ 3 ตารางเครื่องชี้วัดเศรษฐกิจที่สำคัญ	12
ส่วนที่ 4 รายงานพิเศษ สินค้าเกษตรสำคัญ : ข้าว เดือนพฤศจิกายน 2558	13
ส่วนที่ 5 ลำดับเหตุการณ์สำคัญทางเศรษฐกิจและการเงินที่เกี่ยวข้องกับภาคเหนือ	15

รายงานเศรษฐกิจและการเงินภาคเหนือ
เดือนพฤศจิกายน ปี 2558

ส่วนที่ 1 สรุปภาวะเศรษฐกิจภาคเหนือ

ภาวะเศรษฐกิจและการเงินภาคเหนือเดือนพฤศจิกายน ปี 2558 การบริโภคภาคเอกชนยังขยายตัวได้ต่อเนื่องโดยเฉพาะในภาคเหนือตอนบน การบริโภคสินค้าจำเป็นยังเพิ่มขึ้นโดยได้รับอานิสงส์จากภาคการท่องเที่ยวที่ขยายตัวดี ส่วนภาคเหนือตอนล่างบางจังหวัดยังซบเซาจากการหดตัวในภาคเกษตร ในเดือนนี้การค้าชายแดนและมาตรการกระตุ้นการลงทุนของภาครัฐปรับดีขึ้น อย่างไรก็ตาม การผลิตอุตสาหกรรมโดยเฉพาะในกลุ่มชิ้นส่วนอิเล็กทรอนิกส์ที่เกี่ยวข้องเนื่องกับการส่งออกยังลดลงต่อเนื่องตามเศรษฐกิจประเทศคู่ค้าที่ยังฟื้นตัวช้าและยังไม่เห็นสัญญาณการลงทุนภาคเอกชน โดยเฉพาะภาคอสังหาริมทรัพย์ สำหรับเสถียรภาพเศรษฐกิจโดยทั่วไปของภาคเหนืออยู่ในเกณฑ์ดี สะท้อนจากอัตราการว่างงานอยู่ในระดับต่ำ โดยแรงงานบางส่วนได้เคลื่อนย้ายกลับเข้าสู่ภาคเกษตรตามฤดูกาลเก็บเกี่ยวข้าวหน้าปี ด้านอัตราเงินเฟ้อลดลงต่อเนื่องตามราคาอาหารสดที่ปรับลดลง ขณะที่เงินฝากธนาคารพาณิชย์ชะลอลง ส่วนเงินให้สินเชื่อขยายตัวต่อเนื่อง

ตารางที่ 1 ดัชนีเครื่องชี้เศรษฐกิจที่สำคัญของภาคเหนือ

% YoY	2557	2558					
		ครึ่งปีแรก	ไตรมาส 1	ไตรมาส 2	ไตรมาส 3	ค.ค.	พ.ย.
ดัชนีการอุปโภคบริโภคภาคเอกชน	-4.3	0.7	1.2	0.2	1.8	1.9 ^R	3.3 ^P
ดัชนีการลงทุนภาคเอกชน	-3.2 ^R	-7.0 ^R	-7.4	-6.7	-4.8	-3.6 ^R	-3.5 ^P
การใช้จ่ายบงลงทุนของภาครัฐ	7.2	42.8	52.3	33.4	16.0	-13.1	-6.2
มูลค่าการส่งออกสินค้า	14.3	2.5	4.6	0.5	-3.6	-10.0	5.5
มูลค่าการนำเข้าสินค้า	9.7	-5.8	-8.3	-3.4	-7.2	-14.0	7.9
รายได้เกษตรกร	-14.0	-12.8	-6.2	-19.4	-14.7	-16.0	-21.2 ^P
ดัชนีผลผลิตอุตสาหกรรม	5.0	-2.7	0.2	-6.3	-6.0	-16.5	-11.2 ^P
อัตราการเข้าพัก (ร้อยละ)	53.7	56.4	64.5	48.3	54.1	55.4 ^P	64.1 ^P

ที่มา : รวบรวมโดยธนาคารแห่งประเทศไทย สำนักงานภาคเหนือ

หมายเหตุ: ^P ข้อมูลเบื้องต้น

^R มีการปรับปรุงข้อมูล

ส่วนที่ 2 ภาวะเศรษฐกิจภาคเหนือ

ด้านอุปทาน

2.1 ภาคเกษตรกรรม

ตารางที่ 2 ดัชนีภาคเกษตร							
%YoY	2557	2558					
		ครึ่งปีแรก	ไตรมาส 1	ไตรมาส 2	ไตรมาส 3	ต.ค.	พ.ย. ^P
รายได้เกษตรกร	-14.0	-12.8	-6.2	-19.4	-14.7	-16.0	-21.2
ผลผลิตสินค้าเกษตร	-5.8	-12.4	-5.5	-19.2	-14.1	-14.3	-20.5
ราคา	-8.8	-0.5	-0.8	-0.2	-0.7	-2.0	-0.9

หมายเหตุ : รายได้เกษตรกรไม่ได้รวมเงินจ่ายโอนจากภาครัฐ ได้แก่ เงินชดเชยส่วนต่างราคาภายใต้โครงการประกันรายได้เกษตรกรและเงินชดเชยต้นทุนการผลิตแก่เกษตรกรผู้ประสบภัยธรรมชาติ

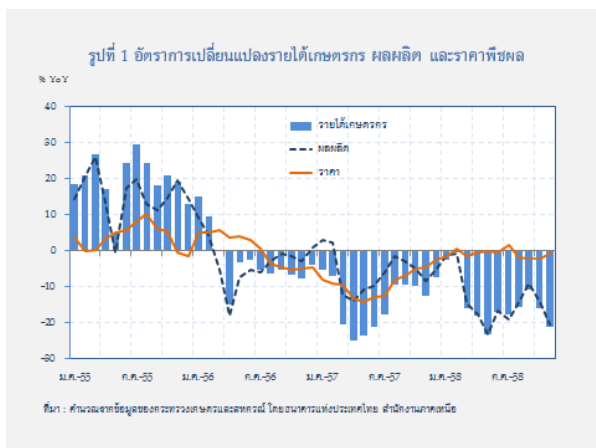
ที่มา : สำนักงานเศรษฐกิจการเกษตร คำนวณโดยธนาคารแห่งประเทศไทย สำนักงานภาคเหนือ

ในเดือนพฤศจิกายน 2558 **รายได้เกษตรกรในภาคเหนือ** ลดลงต่อเนื่องและอยู่ในระดับต่ำเป็นเวลานาน สาเหตุสำคัญเป็นเพราะยังได้รับผลกระทบจากภาวะแล้ง ปริมาณน้ำฝนน้อยกว่าปกติและตกลง่าช้า ไม่เพียงพอต่อการเพาะปลูก กอปรกับน้ำในเขื่อนสำคัญอยู่ในระดับต่ำกว่าปกติมาก ไม่สามารถใช้สำหรับภาคเกษตรได้ มีส่วนสำคัญต่อการลดลงของพืชสำคัญหลายชนิด

ผลผลิตสินค้าเกษตร ลดลงมากถึงร้อยละ

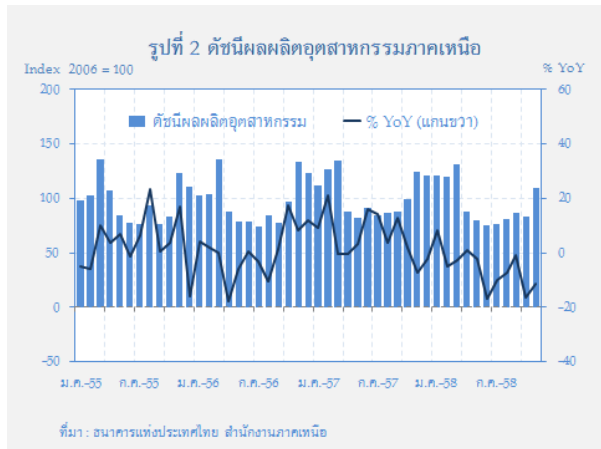
20.5 จากพื้นที่ปลูกและผลผลิตต่อไร่ลดลง โดยเฉพาะพืชสำคัญ ได้แก่ ข้าวนาปี ข้าวโพดเลี้ยงสัตว์ และสับปะรด ลดลงจากปีก่อนร้อยละ 16.7, 1.6 และ 3.6 ตามลำดับ ขณะที่ผลผลิตปศุสัตว์ อาทิ สุกร ไข่ไก่ และไข่เป็ด มีปริมาณเพิ่มขึ้น แต่ก็ออกสู่ตลาดมากเกินความต้องการ ทำให้ราคาปศุสัตว์ทั้ง 3 ชนิดดังกล่าวลดลงอย่างมีนัยสำคัญ ราคาสับปะรดที่เพิ่มขึ้นมากช่วยทำให้**ดัชนีราคาสินค้าเกษตร** ลดลงเล็กน้อยร้อยละ 0.9

แนวโน้มรายได้ของเกษตรกรในภาคเหนือยังซบเซาต่อเนื่อง จากทั้งด้านปริมาณผลผลิตลดลงจากได้รับผลกระทบจากภาวะแล้ง รวมทั้งด้านราคาสินค้าเกษตรยังตกต่ำ โดยเฉพาะจากราคาอ้อยขึ้นต้นซึ่งต่ำกว่าปีก่อน



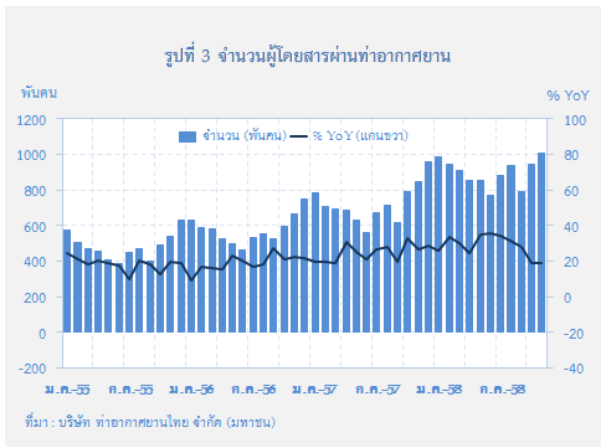
2.2 ภาคอุตสาหกรรม

ดัชนีผลผลิตอุตสาหกรรม แม้ปรับดีขึ้นบ้างจากเดือนก่อน แต่ยังคงหดตัวจากระยะเดียวกันปีก่อนร้อยละ 11.2 ตามการผลิตเพื่อส่งออกที่ลดลงเกือบทุกประเภทสินค้า ได้แก่ ชิ้นส่วนอิเล็กทรอนิกส์ สิ่งทอ เซรามิก เลนส์กล้องถ่ายภาพ และส่วนประกอบฮาร์ดดิสก์ไดรฟ์ ตามอุปสงค์จากประเทศคู่ค้าชะลอลงและการสูญเสียส่วนแบ่งตลาดให้คู่แข่งจีน ลูกค้านางรายมีสต็อกสินค้าเหลืออยู่ เพราะถูกเลื่อนการส่งมอบสินค้าออกไป นอกจากนี้ ผลผลิตฝักและผลไม้แปรรูปยังลดลงในกลุ่มผักสดแช่แข็ง เช่นเดียวกับการผลิตเพื่อบริโภคในประเทศลดลง ตามการสีข้าวที่วัตถุดิบได้รับผลกระทบจากภาวะแห้งแล้งและปริมาณน้ำน้อยกว่าปกติ อย่างไรก็ตาม การผลิตเครื่องดื่มที่มีแอลกอฮอล์กลับมาเพิ่มขึ้นในเดือนนี้ เพื่อรองรับเทศกาลช่วงสิ้นปี



2.3 การท่องเที่ยว

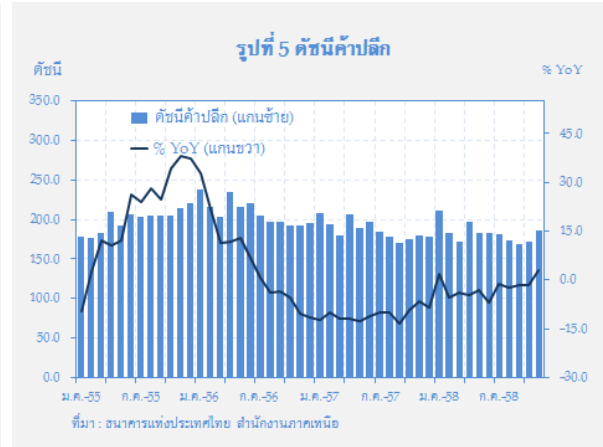
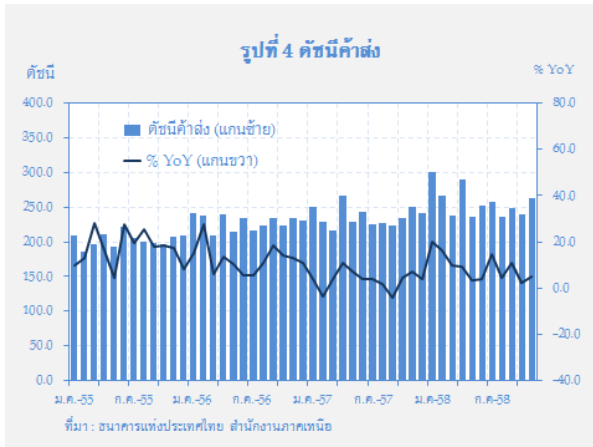
การท่องเที่ยวภาคเหนือถือเป็นภาคเศรษฐกิจสำคัญช่วยขับเคลื่อนภาวะเศรษฐกิจภาคเหนืออยู่ นักท่องเที่ยวต่างชาติเข้ามามากกว่าคาด โดยเป็นทั้งการเดินทางเที่ยวบินตรงและเช่าเหมาลำเพิ่มขึ้น นักท่องเที่ยวที่เพิ่มขึ้นมีทั้งจาก จีน สหรัฐอเมริกา ยุโรป และเกาหลี รวมทั้งนักท่องเที่ยวชาวไทยที่เดินทางมาพักผ่อนและเข้าร่วมประชุมและกิจกรรมพิเศษต่างๆ ของภาคเหนือ โดยเฉพาะจังหวัดเชียงใหม่



ดัชนีชี้วัดการท่องเที่ยวขยายตัวดีทั้งจำนวนผู้โดยสารผ่านท่าอากาศยานซึ่งเพิ่มขึ้นร้อยละ 19.1 โดยเฉพาะในท่าอากาศยานสำคัญ ได้แก่ เชียงใหม่ พิษณุโลก และลำปาง เพิ่มขึ้นร้อยละ 16.8, 31.6 และ 45.9 ตามลำดับ

อัตราเข้าพักโรงแรมและราคาห้องพักเฉลี่ยอยู่ที่ร้อยละ 64.1 และ 1,696.8 บาทต่อคืน เพิ่มขึ้นจากร้อยละ 61.9 และ 1,607.8 บาทต่อคืนในระยะเดียวกันปีก่อน และมีการจัดเก็บภาษีมูลค่าเพิ่มประเภทโรงแรมและภัตตาคารได้เพิ่มขึ้นร้อยละ 17.7

2.4 ภาคการค้า

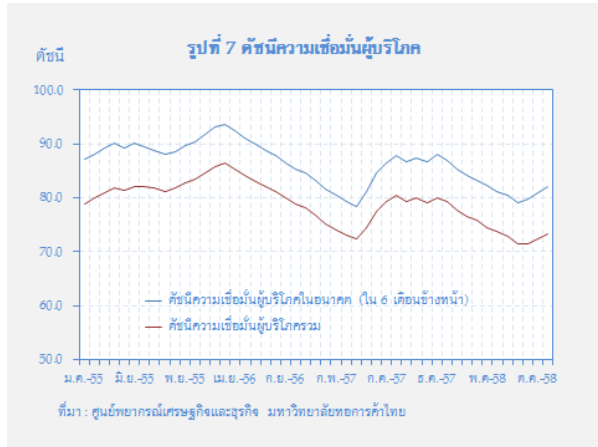
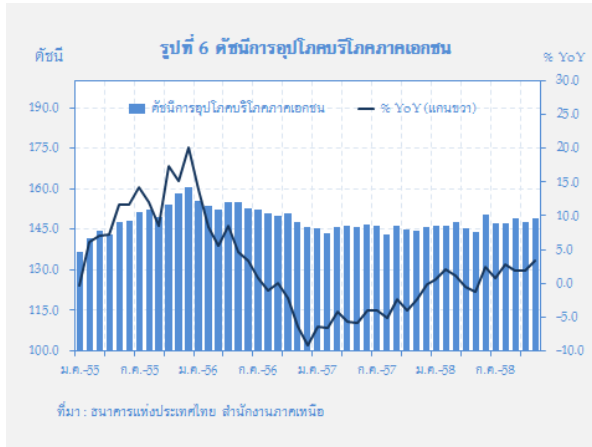


ดัชนีค่าปลีก กลับมาขยายตัวจากระยะเดียวกันปีก่อนร้อยละ 3.0 เป็นการขยายตัวครั้งแรกในรอบ 10 เดือน กลุ่มสินค้าที่มียอดขายเพิ่มขึ้น ได้แก่ รถยนต์และรถจักรยานยนต์ ผลจากผู้บริโภคเร่งตัดสินใจซื้อก่อนการปรับขึ้นภาษีสรรพสามิตรถยนต์ในช่วงต้นปีหน้า วัสดุก่อสร้างเพิ่มขึ้นจากโครงการลงทุนของภาครัฐ รวมทั้งสินค้าทั่วไป ได้แก่ ยาและเวชภัณฑ์ เครื่องสำอาง เครื่องประดับ และสินค้าจำเป็นต่อการบริโภค ซึ่งเพิ่มขึ้นจากการจัดกิจกรรมส่งเสริมการขายเข้มข้น แต่ยังมีสินค้ากลุ่มที่หดตัว อาทิ เครื่องดื่มที่มีแอลกอฮอล์ ยาสูบ เฟอร์นิเจอร์ อุปกรณ์ไฟฟ้า เครื่องเขียนและอุปกรณ์สำนักงาน เป็นต้น

ดัชนีค่าส่ง ขยายตัวจากระยะเดียวกันปีก่อนร้อยละ 5.1 จากยอดขายในกลุ่มวัตถุดิบการเกษตร วัสดุ ก่อสร้าง เคมีอุตสาหกรรม เครื่องสำอาง เครื่องดื่มที่มีแอลกอฮอล์ ผักและผลไม้สด

ด้านอุปสงค์

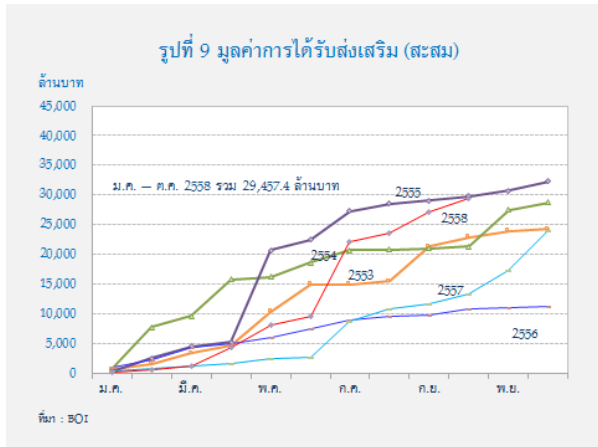
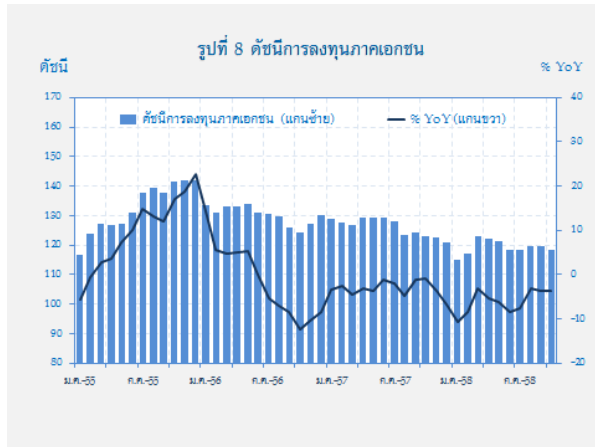
2.5 การอุปโภคบริโภคภาคเอกชน



ดัชนีการอุปโภคบริโภคภาคเอกชน เพิ่มขึ้นร้อยละ 3.3 ต่อเนื่องในอัตราใกล้เคียงเดือนก่อน การใช้จ่ายสินค้าคงทนกลับมาขยายตัวในรอบ 29 เดือน โดยเพิ่มขึ้นในส่วนของยอดจดทะเบียนรถยนต์นั่งส่วนบุคคล รถยนต์เพื่อการพาณิชย์และรถจักรยานยนต์ ส่วนหนึ่งน่าจะเป็นปัจจัยชั่วคราวจากการแข่งขันส่งเสริมการขายของตัวแทนจำหน่ายและผู้บริโภคบางส่วนตัดสินใจซื้อก่อนการปรับขึ้นภาษีสรรพสามิตรถยนต์บางรุ่นในปีหน้า อย่างไรก็ตาม ราคาสินค้าอุปโภคบริโภค สินค้าหมวดน้ำมันเชื้อเพลิงยังขยายตัวได้ดี นอกจากนี้ เป็นที่น่าสังเกตว่ายอดขายสินค้าฟุ่มเฟือยบางประเภท อาทิ เครื่องสำอาง เครื่องประดับ และเครื่องใช้ไฟฟ้าเพิ่มขึ้น โดยเฉพาะในจังหวัดภาคเหนือตอนบน สอดคล้องกับภาวะท่องเที่ยว และความเชื่อมั่นของผู้บริโภคที่ปรับดีขึ้นต่อเนื่อง

อย่างไรก็ดี การใช้จ่ายทั้งสินค้าคงทนและสินค้าทั่วไปในบางจังหวัดของภาคเหนือตอนล่างยังซบเซา จากภาวะตกต่ำของภาคเกษตรมากกว่าปัจจัยบวกจากภาคการท่องเที่ยวของภาคเหนือตอนบน

2.6 การลงทุนภาคเอกชน



การลงทุนภาคเอกชนยังคงซบเซาต่อเนื่องโดยยังไม่มีการลงทุนใหม่ชัดเจนและขยายกำลังการผลิตเพิ่มเติม **ดัชนีการลงทุนภาคเอกชน** ในเดือนนี้ลดลงต่อเนื่องที่ร้อยละ 3.5 ส่วนสำคัญมาจากภาวะซบเซาในภาคการก่อสร้าง อสังหาริมทรัพย์ และการผลิตสินค้าอุตสาหกรรมบางประเภทยังใช้กำลังการผลิตต่ำเนื่องจากกำลังซื้อยังไม่ดีขึ้น จากภาวะเศรษฐกิจทั่วโลกชะลอตัว ภาพรวมเครื่องชี้การลงทุนสำคัญส่วนใหญ่ลดลง พิจารณาจากพื้นที่รับอนุญาตก่อสร้างในเขตเทศบาลและขยายวัสดุก่อสร้างลดลงร้อยละ 13.0 และ 8.7 ตามลำดับ สำหรับมูลค่าการนำเข้าสินค้าทุนในเดือนนี้ปรับดีขึ้น โดยขยายตัวร้อยละ 15.1 แต่หากพิจารณามูลค่าการนำเข้าสินค้าทุนที่ได้จัดผลของราคาและปรับปรุงภัยด้านฤดูกาลแล้ว ยังหดตัวต่อเนื่องที่ร้อยละ 14.6 สอดคล้องกับการลดลงของผลผลิตภาคอุตสาหกรรม

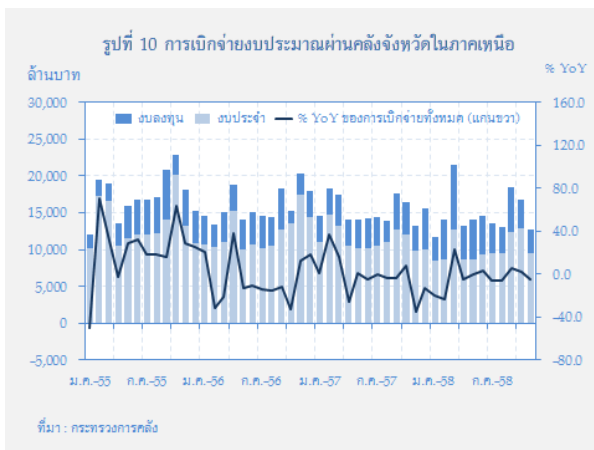
สำหรับมูลค่าการลงทุนที่ได้รับการอนุมัติการส่งเสริมจาก BOI ยังเพิ่มขึ้นต่อเนื่อง โดยเฉพาะในกลุ่มธุรกิจเกษตรกรรมและผลิตผลทางการเกษตร ธุรกิจซอฟต์แวร์ บริการ และสาธารณูปโภค โดยเฉพาะการผลิตไฟฟ้ายังเป็นปัจจัยสนับสนุนการลงทุนภาคเหนือในระยะต่อไป

2.7 การเบิกจ่ายงบประมาณผ่านคลังจังหวัดในภาคเหนือ

ตารางที่ 3 การเบิกจ่ายปีงบประมาณปกติในภาคเหนือ

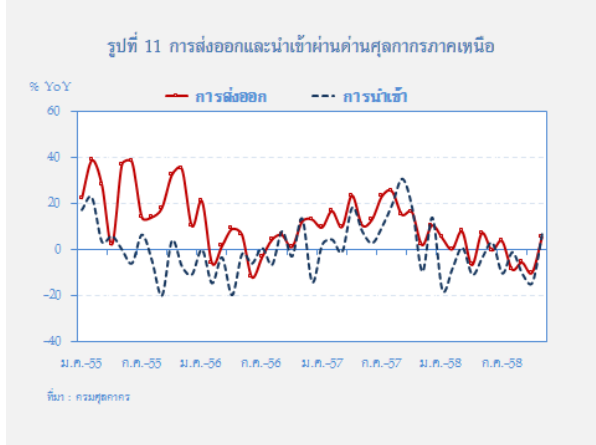
	2557	2558					
		ครึ่งปีแรก	ไตรมาส1	ไตรมาส2	ไตรมาส 3	ต.ค.	พ.ย.
รายจ่ายประจำ (พันล้านบาท)	136.0	56.6	29.9	26.7	31.4	13.0	9.5
% YoY	-7.4	-19.0	-23.2	-13.7	-8.0	7.9	-4.1
รายจ่ายลงทุน (พันล้านบาท)	48.2	32.8	17.5	15.3	13.7	3.8	3.2
% YoY	7.2	42.8	52.3	33.4	16.0	13.1	-6.2
การเบิกจ่ายทั้งสิ้น (พันล้านบาท)	184.2	89.4	47.4	42.0	45.1	16.8	12.7
% YoY	-4.0	-3.7	-6.0	-0.9	-1.8	2.2	-4.6
การเบิกจ่ายรวมในปีและนอกปีงบประมาณในภาคเหนือ							
รายจ่ายลงทุน (พันล้านบาท)	48.2	32.8	17.5	15.3	16.6	5.7	5.2
% YoY	7.2	42.8	52.3	33.4	40.4	27.8	50.3
การเบิกจ่ายทั้งสิ้น (พันล้านบาท)	184.2	89.4	47.4	42.0	48.0	18.7	14.6
% YoY	-4.0	-3.7	-6.0	-0.9	4.4	13.3	10.0

การเบิกจ่ายเงินจากงบประมาณปกติผ่านคลังจังหวัดในภาคเหนือ มีมูลค่า 12,664.9 ล้านบาท แม้ลดลงร้อยละ 4.6 ทั้งรายจ่ายประจำและลงทุน ตามการโอนเงินอุดหนุนให้กับสถาบันการศึกษาและท้องถิ่น แต่ในเดือนนี้มีการเบิกจ่ายเงินนอกงบประมาณจากมาตรการกระตุ้นเศรษฐกิจของรัฐบาลเพิ่มเติมในโครงการบริหารจัดการทรัพยากรน้ำและระบบขนส่งทางถนน ทำให้การเบิกจ่ายโดยรวมและงบลงทุน เพิ่มขึ้นร้อยละ 10.0 และ 50.3 ตามลำดับ โดยการเบิกจ่ายในหมวดที่ดินสิ่งปลูกสร้างกลับมาขยายตัวร้อยละ 14.3 ส่วนหนึ่งจากการทยอยเบิกจ่ายตามโครงการส่งเสริมความเป็นอยู่ระดับตำบลและการลงทุนขนาดเล็ก ทั้งนี้การทยอยเบิกจ่ายอย่างต่อเนื่องในระยะต่อไปจะเป็นแรงขับเคลื่อนเศรษฐกิจภาคเหนือที่สำคัญ เนื่องจากมีเม็ดเงินที่ได้รับจัดสรรเพิ่มขึ้นจากปีก่อน



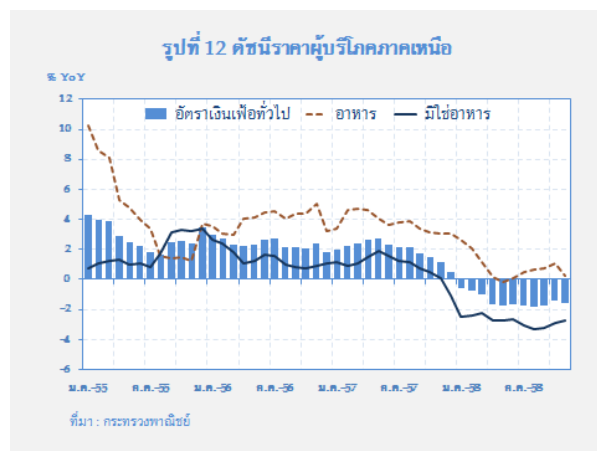
2.8 การค้าต่างประเทศ

มูลค่าการส่งออกผ่านด่านศุลกากรในภาคเหนือมีมูลค่า 474.1 ล้านดอลลาร์ สหรัฐ. เพิ่มขึ้นร้อยละ 5.5 โดยเฉพาะการส่งออกสินค้าอุปโภคบริโภคผ่านด่านชายแดนไปเมียนมา และสปป.ลาว ขยายตัวดี แต่การส่งออกชิ้นส่วนอุปกรณ์อิเล็กทรอนิกส์ยังลดลงต่อเนื่อง สอดคล้องกับผลผลิตอุตสาหกรรมที่ลดลง ส่วนหนึ่งเป็นผลจากเศรษฐกิจประเทศคู่ค้ายังฟื้นตัวช้าและสูญเสียส่วนแบ่งตลาดให้คู่แข่ง



การนำเข้า มีมูลค่า 157.9 ล้านดอลลาร์ สหรัฐ. เพิ่มขึ้นร้อยละ 7.9 ตามการนำเข้าสินค้าทุนและสินค้าอุปโภคบริโภคประเภทผลไม้รองรับหน้าเทศกาล

2.9 ระดับราคา



อัตรารเงินเพื่อทั่วไป ลดลงต่อเนื่องจากเดือนก่อนเป็นร้อยละ 1.6 ที่สำคัญมาจากราคาอาหารสดทั้งผักและผลไม้ปรับลดลงเพราะแรงกดดันด้านราคาช่วงเทศกาลกินเจได้หมดไป รวมทั้งราคาเนื้อสัตว์ ไข่ และผลิตภัณฑ์นมปรับลดลง ตามปริมาณผลผลิตที่ออกสู่ตลาดมากขึ้น ขณะที่ราคาน้ำมันในประเทศทั้งน้ำมันดีเซลและเบนซินยังคงลดลงต่อเนื่อง

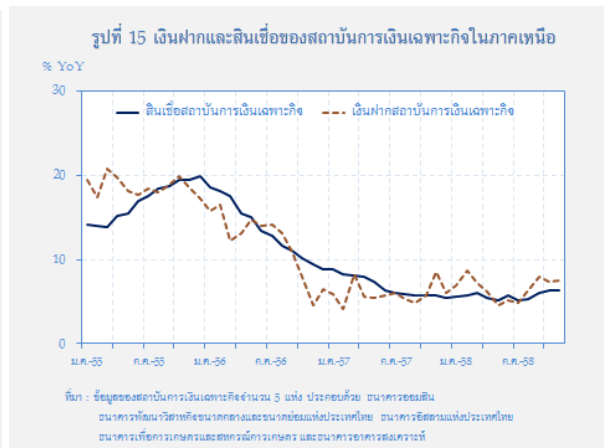
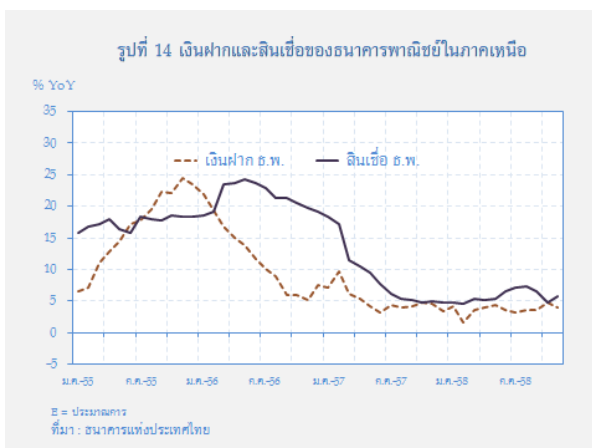
ด้านอัตรารเงินเพื่อพื้นฐานอยู่ที่ร้อยละ 0.56 อยู่ในระดับต่ำสุดนับตั้งแต่เดือนเมษายน 2553

2.10 การเงิน

ตารางที่ 4 เงินฝากและเงินให้สินเชื่อของธนาคารพาณิชย์และสถาบันการเงินเฉพาะกิจ							
	2557	2558					
		ครึ่งปีแรก	ไตรมาส 1	ไตรมาส 2	ไตรมาส 3	ต.ค.	พ.ย.
ธนาคารพาณิชย์							
เงินฝาก (พันล้านบาท)	603.3	608.6	614.0	608.6	604.7	617.6	621.9
% YoY	3.4	3.6	3.5	3.6	3.5	4.7	3.9
เงินให้สินเชื่อ (พันล้านบาท)	595.6	609.7	602.4	609.7	616.9	611.4	625.4
% YoY	4.8	6.6	5.4	6.6	6.5	4.8	5.8
สถาบันการเงินเฉพาะกิจ							
เงินฝาก (พันล้านบาท)	393.8	396.7	407.5	396.7	401.1	402.5	412.8
% YoY	6.1	5.1	7.3	5.1	7.9	7.4	7.5
เงินให้สินเชื่อ (พันล้านบาท)	615.1	625.5	625.1	625.5	639.0	644.1	648.4
% YoY	5.4	5.8	6.1	5.8	6.1	6.3	6.4

* สินเชื่อของธนาคารพาณิชย์นับรวมสินเชื่อที่อยู่อาศัยที่โอนไปส่วนกลาง

ณ สิ้นเดือนพฤศจิกายน 2558 **เงินฝากของธนาคารพาณิชย์** มียอดคงค้าง 621,940 ล้านบาท เพิ่มขึ้นร้อยละ 3.9 แม้มีอัตราชะลอลงจากร้อยละ 4.7 ในเดือนก่อน แต่ยอดคงค้างยังเพิ่มขึ้นจากเดือนก่อนตามการโอนเงินอุดหนุนให้กับหน่วยงานราชการและสถาบันการศึกษา ด้าน**เงินให้สินเชื่อ** มียอดคงค้าง 625,439 ล้านบาท เพิ่มขึ้นร้อยละ 5.8 ผลจากมาตรการช่วยเหลือธุรกิจ SMEs โดยมีความต้องการสินเชื่อกระจายตัวในธุรกิจค้าปลีกค้าส่ง ค้าพืชไร่ ค้าวัสดุและรับเหมาก่อสร้างงานภาครัฐ รวมถึงสินเชื่ออุปโภคบริโภค โดยเฉพาะเพื่อที่อยู่อาศัย ทั้งนี้ สัดส่วนสินเชื่อต่อเงินฝากใกล้เคียงกับเดือนก่อนอยู่ที่ร้อยละ 100.6



ด้านเงินฝากของ**สถาบันการเงินเฉพาะกิจ** มียอดคงค้าง 412,752 ล้านบาท เพิ่มขึ้นร้อยละ 7.5 จากการทยอยออกผลิตภัณฑ์เงินฝากที่จูงใจ ด้าน**เงินให้สินเชื่อ** มียอดคงค้าง 648,354 ล้านบาท เพิ่มขึ้นร้อยละ 6.4 จากความต้องการสินเชื่อเพื่อการเกษตร นโยบายภาครัฐ เพื่อที่อยู่อาศัยและสินเชื่อแก่ธุรกิจ SMEs สำหรับสัดส่วนสินเชื่อต่อเงินฝากปรับลดลงจากเดือนก่อนมาอยู่ที่ร้อยละ 157.1 ส่วนสำคัญมาจากยอดคงค้างเงินฝากเพิ่มขึ้นมากกว่าสินเชื่อ

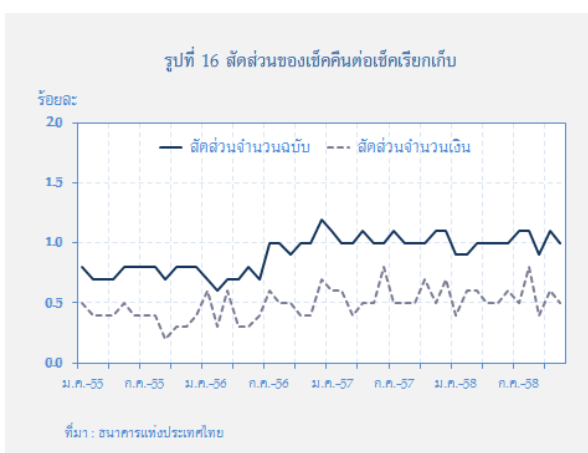
2.11 สำนักหักบัญชี

ตารางที่ 5 ปริมาณและมูลค่าเช็คเรียกเก็บและเช็คคืนในภาคเหนือ

	2557	2558					
		ครึ่งปีแรก	ไตรมาส 1	ไตรมาส 2	ไตรมาส 3	ต.ค.	พ.ย.
ปริมาณเช็คเรียกเก็บ (พันฉบับ)	2,406.4	1,146.0	585.4	560.6	610.5	185.7	183.4
มูลค่าเช็คเรียกเก็บ (พันล้านบาท)	645.5	312.5	162.3	150.2	158.7	53.3	58.4
ปริมาณเช็คคืน/เช็คเรียกเก็บ (ร้อยละ)	1.0	1.0	1.0	1.0	1.0	1.1	1.0
มูลค่าเช็คคืน/เช็คเรียกเก็บ(ร้อยละ)	0.6	0.5	0.5	0.5	0.6	0.6	0.5

*เช็คคืนเฉพาะด้วยเหตุผลไม่มีเงิน

การใช้เช็คผ่านสำนักหักบัญชี ทั้ง 18 แห่งในภาคเหนือ มีปริมาณเช็คเรียกเก็บจำนวน 183,425 ฉบับ มูลค่า 58,385.3 ล้านบาท โดยปริมาณเช็คเรียกเก็บ เพิ่มขึ้นร้อยละ 4.0 ขณะที่สัดส่วนปริมาณเช็คคืนต่อเช็คเรียกเก็บ อยู่ที่ร้อยละ 1.0 ใกล้เคียงกับเดือนก่อน



2.12 การจ้างงาน

ตารางที่ 6 ภาวะการว่างงานในภาคเหนือ							
รายการ	2557	2558					
		ครึ่งปีแรก	ไตรมาส 1	ไตรมาส 2	ไตรมาส 3	ต.ค.	พ.ย.
จำนวนผู้ว่างงาน (พันคน)	47	51	52	50	49.2	49.9	49.4
อัตราการว่างงาน (ร้อยละ)	0.7	0.8	0.8	0.8	0.8	0.8	0.8

ที่มา: สำนักงานสถิติแห่งชาติ

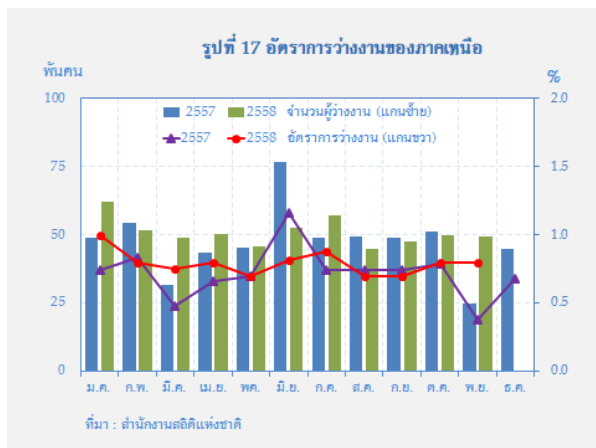
การจ้างงาน จำนวนผู้มีงานทำในภาคเหนืออยู่ในระดับใกล้เคียงกับระยะเดียวกันปีก่อนคือ 6.5 ล้านคน โดยผู้มีงานทำในภาคเกษตรกรรมยังคงลดลงต่อเนื่องร้อยละ 2.3 ส่วนแรงงานนอกภาคเกษตรกรรมยังคงเพิ่มขึ้นร้อยละ 2.0 จากภาคการค้าเป็นสำคัญ

อัตราการว่างงาน ยังอยู่ในระดับต่ำและทรงตัวเท่ากับเดือนก่อนที่ร้อยละ 0.8 โดยแรงงานภาคอุตสาหกรรมและก่อสร้างบางส่วนได้ทยอยเคลื่อนย้ายกลับเข้าสู่ภาคเกษตรตามฤดูกาลเก็บเกี่ยวข้าวในปี

ผู้ว่างงาน มีจำนวน 49.4 พันคน เพิ่มขึ้นจากระยะเดียวกันปีก่อนร้อยละ 99.6 จากผลของฐานปีก่อนที่ค่อนข้างต่ำ ซึ่งมีจำนวนผู้ว่างงาน 24.7 พันคน โดยร้อยละ 78.6 ของผู้ว่างงานเคยทำงานมาก่อน ส่วนใหญ่เคยทำงานด้านการผลิต การก่อสร้าง การค้า และงานด้านเกษตรกรรม

จำนวนผู้ประกันตนในระบบประกันสังคม ตามมาตรา 33 (ภาคบังคับ) และ 39 (ภาคสมัครใจ) มีจำนวน 898,997 ราย เพิ่มขึ้นจากระยะเดียวกันปีก่อนร้อยละ 6.6 โดยเพิ่มขึ้นทุกจังหวัด จำแนกเป็นผู้ประกันตนตามมาตรา 33 จำนวน 726,294 ราย เพิ่มขึ้นร้อยละ 7.0 และผู้ประกันตนตามมาตรา 39 จำนวน 172,703 ราย เพิ่มขึ้นร้อยละ 5.0

จำนวนผู้ประกันตนที่ขอรับประโยชน์ทดแทนกรณีว่างงาน มีจำนวน 15,791 คน เพิ่มขึ้นจากระยะเดียวกันปีก่อนร้อยละ 17.6 ในจำนวนนี้เป็นผู้ออกจากงานกรณีถูกเลิกจ้างจำนวน 2,502 คน เพิ่มขึ้นร้อยละ 63.0 โดยจำนวนผู้ถูกเลิกจ้างเพิ่มขึ้นเกือบทุกจังหวัดภาคเหนือ ยกเว้น จังหวัดพะเยา แพร่ และเชียงรายที่มีจำนวนผู้ถูกเลิกจ้างลดลง



ส่วนที่ 3 เครื่องชี้วัดเศรษฐกิจที่สำคัญ

	2558					
	มิ.ย.	ก.ค.	ส.ค.	ก.ย.	ต.ค.	พ.ย.
ตารางที่ 7 ตารางแนบแสดงข่าวเศรษฐกิจและการเงินภาคเหนือเดือนพฤศจิกายน 2558						
จัดทำโดย ธนาคารแห่งประเทศไทย สำนักงานภาคเหนือ (โทร.0 5393 1131)						
ธนาคารแห่งประเทศไทย (The Internet ที่ http://www.bot.or.th)						
ภาคเศรษฐกิจจริง (% การเปลี่ยนแปลงจากระยะเดียวกันปีก่อน นอกจากระบุเป็นอย่างอื่น)						
ดัชนีรายได้เกษตรกร	-16.9	-17.6	-15.7	-10.9	-16.0	-21.2 ^P
ดัชนีผลผลิตสินค้าเกษตร	-16.7	-19.0	-14.2	-9.1	-14.3	-20.5 ^P
ดัชนีราคาสินค้าเกษตร	-0.3	1.7	-1.8	-2.0	-2.0	-0.9 ^P
ราคาสินค้าเกษตรสำคัญ						
ข้าวเปลือกเจ้า 15 %	4.0	2.4	-5.3	-7.3	-4.6	-3.1
ข้าวโพดเลี้ยงสัตว์	n.a.	n.a.	0.4	n.a.	n.a.	n.a.
สับปะรดโรงงาน	102.9	96.4	93.2	65.3	50.7	31.4
สุกรเกิน 100 กิโลกรัม	-17.1	-16.3	-14.1	-9.6	-6.1	-3.1
ไก่รุ่นพันธุ์เนื้อ	-7.9	-6.0	-7.8	-7.0	-10.7	-7.6
ไข่ไก่สดคละ	-5.2	-2.1	-2.7	-1.7	1.6	-4.3
ดัชนีผลผลิตอุตสาหกรรมที่ปรับฤดูกาล (ระดับ)	90.5	97.0	94.2	107.1	89.9 ^R	87.8 ^P
ดัชนีผลผลิตอุตสาหกรรมที่ไม่ปรับฤดูกาล (ระดับ)	75.5	76.3	81.1	86.5	82.9 ^R	110.1 ^P
ดัชนีผลผลิตอุตสาหกรรมที่ไม่ปรับฤดูกาล	-17.1	-9.8	-7.0	-1.1	-16.5 ^R	-11.2 ^P
ภาคบริการ						
- จำนวนผู้โดยสารผ่านท่าอากาศยาน	36.4	31.2	31.5	28.0	19.2	19.1
- ภาษีมูลค่าเพิ่มประเภทโรงแรมและภัตตาคาร * (สะท้อนภาพเดือนก่อนหน้า)	16.2	34.4	29.5	16.8	21.7 ^R	17.7 ^P
- อัตราการเข้าพัก (ร้อยละ)	46.6	52.9	56.1	52.3	55.4 ^R	64.1 ^P
- ราคาห้องพักเฉลี่ย (บาท)	1,404.7	1,289.2	1,351.0	1,305.9	1,369.8 ^R	1,391.8 ^P
ภาคการค้า						
- ดัชนีคำสั่ง	3.8	14.8	4.4	11.1	2.3 ^R	5.1 ^P
- ดัชนีคำสั่งปลีก	-6.9	-1.1	-2.5	-1.5	-1.6 ^R	3.0 ^P
ดัชนีการอุปโภคบริโภค	2.4	0.8	2.8	1.9	1.9 ^R	3.3 ^P
- ยอดขายหมวดคำสั่งปลีกและหมวดอื่น ๆ ที่เกี่ยวข้องกับการบริโภค (Real term)	-3.8	3.3	-0.2	1.4	-0.2 ^R	3.1 ^P
- ปริมาณรถยนต์จดทะเบียน	-19.6	-18.7	-9.2	-3.7	2.4	10.2
- ปริมาณรถจักรยานยนต์จดทะเบียน	4.7	-29.1	-6.1	-5.4	-5.4	9.5
ดัชนีการลงทุนภาคเอกชน	-8.5	-7.5	-3.1	-3.7	-3.6 ^R	-3.5 ^P
- พื้นที่รับอนุญาตก่อสร้างในเขตเทศบาล	-16.7	-13.6	15.3	-37.3	-13.0	-38.7
- ค่าธรรมเนียมขายและขายฝากที่ดิน	-30.1	3.4	12.3	-7.9	-32.0	-51.3
การเบิกจ่ายงบประมาณผ่านคลังจังหวัด	3.0	-6.3	-6.4	5.5	2.2	-4.6
- รายจ่ายประจำ	-9.6	-8.7	-13.5	-2.7	7.9	-4.1
- รายจ่ายลงทุน	35.5	0.1	19.8	26.6	-13.1	-6.2
ดัชนีราคาผู้บริโภคทั่วไป	-1.63	-1.70	-1.85	-1.73	-1.40	-1.60
- อาหารและเครื่องดื่ม	0.10	0.49	0.63	0.71	1.09	0.22
- มิใช่อาหารและเครื่องดื่ม	-2.62	-3.02	-3.33	-3.19	-2.89	-2.70
ดัชนีราคาผู้บริโภคพื้นฐาน (ไม่รวมราคาอาหารสดและพลังงาน)	0.78	0.65	0.63	0.70	0.67	0.56
ภาคต่างประเทศ (ล้านดอลลาร์ สหรัฐ)						
สินค้าออกผ่านด่านศุลกากร	435.9	438.6	426.6	431.5	433.9	474.1 ^P
(Δ %)	-0.2	3.9	-8.5	-5.5	-10.0	5.5
สินค้าเข้าผ่านด่านศุลกากร	141.4	147.2	159.3	174.9	139.8	157.9 ^P
(Δ %)	3.3	-10.0	-0.8	-2.9	-14.0	7.9
ภาคการเงิน (พันล้านบาท)						
เงินฝากของธนาคารพาณิชย์	608.6	605.2	604.4	604.7	617.6	621.9
(Δ %)	3.6	3.1	3.5	3.5	4.7	3.9
เงินให้สินเชื่อของธนาคารพาณิชย์ *	609.7	611.0	615.0	616.9	611.4	625.4
(Δ %)	6.6	7.2	7.3	6.5	4.8	5.8

P = ข้อมูลเบื้องต้น R = มีการปรับปรุงข้อมูล N.A. = ยังไม่มีข้อมูล * สินเชื่อธนาคารพาณิชย์นับรวมสินเชื่อเพื่อที่อยู่อาศัยที่โอนไปส่วนกลาง

ส่วนที่ 4 รายงานพิเศษ

ราคาข้าวเปลือกในประเทศยังทรงตัวอยู่ในระดับต่ำตามราคาในตลาดโลกที่มีการแข่งขันสูง รวมถึงความต้องการข้าวในตลาดโลกยังชะลอตัว ขณะที่ผลผลิตหดตัวจากภาวะแห้งแล้ง

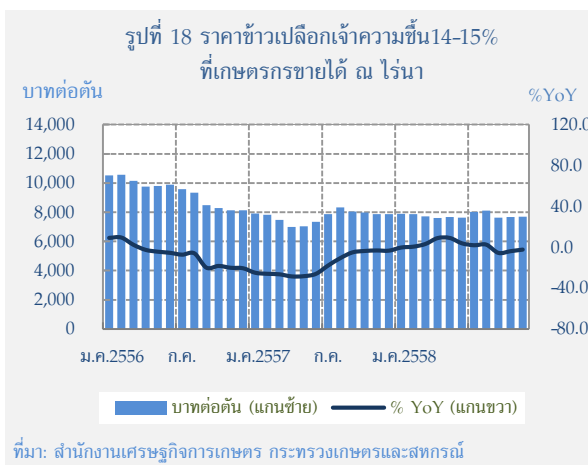
1. ภาวะราคาข้าว

1.1 เดือนพฤศจิกายน 2558

ราคาเฉลี่ยข้าวเปลือกเจ้าความชื้น 14 - 15% ภายในประเทศอยู่ที่ 7,698 ต่อดัน ลดลงจากระยะเดียวกันปีก่อนร้อยละ 2.3 สอดคล้องกับราคาข้าวในตลาดโลกซึ่งยังอยู่ในระดับต่ำที่ 393 ดอลลาร์ สรอ.

1.2 แนวโน้มราคาข้าว

จากรายงานของ EIU คาดว่าราคาข้าวเปลือกในประเทศปี 2558 ลดลงจากปี 2557 ร้อยละ 9.2 คาดว่าราคาส่งออกข้าวสารไทย 100% เฉลี่ยทั้งปีอยู่ที่ 385 ดอลลาร์ สรอ.ต่อดัน ตามราคาข้าวในตลาดโลก เนื่องจากการแข่งขันด้านราคาที่ยังรุนแรง ประกอบกับกำลังซื้อของผู้ซื้อลดลงและชะลอคำสั่งซื้อ



2. ปัจจัยกำหนดราคา

2.1 ปัจจัยเชิงโครงสร้าง

ความต้องการข้าวไทยจากต่างประเทศ เดือนพฤศจิกายน 2558 ไทยส่งออกข้าวได้ 0.76 ล้านตัน เพิ่มขึ้นจากระยะเดียวกันปีก่อนร้อยละ 5.4 อย่างไรก็ตาม ยอดส่งออกสะสม 11 เดือน ยังอยู่ที่ 8.6 ล้านตัน ลดลงจากระยะเดียวกันปีก่อนร้อยละ 9.5 ทั้งนี้ กระทรวงเกษตรสหรัฐอเมริกา (USDA) คาดว่าทั้งปี 2558 ไทยจะส่งออกได้เพียง 9.0 ล้านตัน ลดลงจากปีก่อนกว่าร้อยละ 18 เนื่องจากมีการแข่งขันด้านราคามาก ประกอบกับการชะลอตัวของการส่งออกข้าวหนึ่งและข้าวขาว

เดือนธันวาคม 2558 กระทรวงเกษตรสหรัฐอเมริกา (USDA) คาดว่าความต้องการบริโภคข้าวโลกของปี 2558/59 มีจำนวน 487.6 ล้านตัน เพิ่มขึ้นจากปีก่อน 5.6 ล้านตัน แต่ผลผลิตข้าวโลกปรับลดลง 8.9 ล้านตัน เหลือ 469.3 ล้านตัน ผลจากการเกิดภาวะแห้งแล้งในหลายประเทศ ทั้งประเทศผู้ส่งออกหลักได้แก่ อินเดีย และไทย และผู้นำเข้าหลัก

ตารางที่ 8 ปริมาณการผลิต การบริโภค และสต็อกข้าวโลก (หน่วย: ล้านตันข้าวสาร)

	2556/57	2557/58	2558/59	
			ต.ค.	พ.ย.
ผลผลิต	478.4	478.2	474.0	469.3
บริโภค	481.6	482	487.5	487.6
การค้า	43.4	42.4	42.0	41.3
สต็อกปลายปี	107.6	103.7	88.2	88.4

ที่มา: United States Department of Agriculture

ได้แก่ อินโดนีเซีย ฟิลิปปินส์ ส่งผลให้สต็อกปลายปี 2558/59 จะลดลงจาก 103.7 ล้านตันในปี 2557/58 เหลือ 88.4 ล้านตัน

การผลิต ผลผลิตข้าวเปลือกในเดือนพฤศจิกายน 2558 อยู่ที่ 9.1 ล้านตัน แบ่งเป็นข้าวเปลือกเจ้า 2.4 ล้านตัน ข้าวเปลือกหอมมะลิ 3.3 ล้านตัน และข้าวเปลือกเหนียว 3.4 ล้านตัน ผลผลิตข้าวเปลือกรวมลดลงจากระยะเดียวกันปีก่อนร้อยละ 45.3 ตามการลดพื้นที่ปลูกและผลผลิตต่อไร่ลดลงจากความแห้งแล้ง ฝนทิ้งช่วงและมีปริมาณน้อย และเกษตรกรเปลี่ยนไปปลูกพืชอื่นที่ใช้น้ำน้อยกว่า อาทิ อ้อยและมันสำปะหลัง รวมทั้งผลผลิตในเดือนนี้ออกล่าช้าจากปกติ แต่เมื่อเทียบกับเดือนก่อน ผลผลิตเพิ่มขึ้นมากกว่า 2 เท่าตัว เพราะเดือนนี้เป็นช่วงที่มีการเก็บเกี่ยวสูงที่สุดในรอบฤดูเก็บเกี่ยว

2.2 ปัจจัยระยะสั้นและระยะปานกลาง

สินค้าคงคลัง ล่าสุดเดือนธันวาคม 2558 กระทรวงเกษตรสหรัฐอเมริกา (USDA) คาดว่าสต็อกข้าวสารไทย ณ สิ้นปี 2558 มีทั้งสิ้น 10.1 ล้านตัน ลดลงจากปีก่อน 1.6 ล้านตัน โดยสัดส่วนสต็อกข้าวสารโลกต่อความต้องการบริโภค ณ สิ้นปี 2558 และปี 2559 คาดว่าจะอยู่ที่ร้อยละ 21.5 และ 18.1 ตามลำดับ ลดลงมาใกล้เคียงกับปี 2551 (Commodity Boom) ซึ่งอยู่ที่ระดับร้อยละ 18-19

ส่วนที่ 5 ลำดับเหตุการณ์สำคัญทางเศรษฐกิจและการเงินที่เกี่ยวข้องกับภาคเหนือ

เรื่อง	สาระสำคัญ	วันที่ประกาศ
<p>ด้านการเกษตร</p> <p>ทบทวนมติ คณะรัฐมนตรีในการ นำเข้ากากถั่วเหลือง และออกประกาศนำเข้า ข้าวโพดเลี้ยงสัตว์ ปี 2558 – 2560</p>	<p>สรุปสาระสำคัญ ได้ดังนี้</p> <p>1. กากถั่วเหลือง ให้นำเข้าภายใต้ข้อผูกพันในความตกลงมาร์ราเจซจัดตั้ง WTO ในโควตา ภาชนะนำเข้าร้อยละ 2 ใช้เป็นวัตถุดิบในการ ผลิตอาหารสัตว์เท่านั้น สำหรับการนำเข้ากากถั่วเหลืองเพื่อ ใช้ในอุตสาหกรรมอื่น ๆ ให้อยู่ในการพิจารณาของ คณะกรรมการพืชน้ำมันและน้ำมันพืช</p> <p>2. ข้าวโพดเลี้ยงสัตว์ นำเข้าภายใต้ AFTA ให้อยู่ภายใต้ข้อกำหนดที่ต้องมี หนังสือรับรองแสดงการได้รับสิทธิในการยกเว้นภาษี ทั้งหมดหรือบางส่วนตามความตกลงภายใต้ AFTA สำหรับ ภาษีในโควตาเพื่ออำนวยความสะดวกทางการค้า และยังคง กำหนดช่วงเวลานำเข้าสำหรับผู้นำเข้าทั่วไป ในระหว่างวันที่ 1 ก.พ. - 31 ส.ค. ของแต่ละปี</p>	<p>3 พ.ย. 58 (สรุปมติที่ประชุม คณะรัฐมนตรี)</p>
<p>กำหนดอัตราค่าเช่า และ ค่าธรรมเนียมการจัดให้ เช่าที่ราชพัสดุในเขต พัฒนาเศรษฐกิจพิเศษ</p>	<p>เพื่อเสริมสร้างศักยภาพการแข่งขัน และเกิดการ ขับเคลื่อนเศรษฐกิจของประเทศ และจูงใจให้เอกชนเข้าร่วม ลงทุนในเขตพัฒนาเศรษฐกิจพิเศษ จึงกำหนดอัตราค่าเช่า และค่าธรรมเนียมขั้นต่ำในการจัดให้เช่า ในเขตพื้นที่ ภาคเหนือจังหวัดตากมีค่าเช่าปีแรกอัตราไร่ละ 36,000 บาท และปรับเพิ่มร้อยละ 15 ทุก 5 ปี ประกอบกับค่าธรรมเนียม การจัดให้เช่าไร่ละ 250,000 บาท</p>	<p>3 พ.ย. 58 (สรุปมติที่ประชุม คณะรัฐมนตรี)</p>
<p>ด้านการคลัง</p> <p>มาตรการภาษีเพื่อ ส่งเสริมการลงทุนใน ประเทศ</p>	<p>เพื่อเป็นการส่งเสริมการลงทุนในประเทศ สรุป สาระสำคัญได้ดังนี้</p> <p>1. กรณีผู้ประกอบการทั่วไป ให้อัตราการหักจ่ายเป็น จำนวน 2 เท่าของรายจ่ายเพื่อการลงทุนหรือการต่อเติม เปลี่ยนแปลง ขยายออก หรือทำให้ดีขึ้นซึ่งทรัพย์สิน แต่ ไม่ใช่เป็นการซ่อมแซมให้คงสภาพเดิม</p> <p>2. กรณีผู้ประกอบการที่ได้รับการส่งเสริมการลงทุน จะต้อง มีการลงทุนในโครงการใหม่แยกจากจากโครงการเดิม</p>	<p>3 พ.ย. 58 (สรุปมติที่ประชุม คณะรัฐมนตรี)</p>