



ธนาคารแห่งประเทศไทย

รายงานเศรษฐกิจและการเงินภาคเหนือ
เดือนมกราคม ปี 2559

ส่วนเศรษฐกิจภาค
สำนักงานภาคเหนือ
โทร. 053931164

หมายเหตุ รายงานฉบับนี้เผยแพร่ที่

<https://www.bot.or.th/Thai/MonetaryPolicy/Northern/EconomicReport/Pages/MonthlyReport.aspx>

สารบัญ

ส่วนที่ 1 บทสรุป	1
ส่วนที่ 2 ภาวะเศรษฐกิจภาคเหนือ	
ด้านอุปทาน	
2.1 ภาคเกษตรกรรม	2
2.2 ภาคอุตสาหกรรม	3
2.3 ภาคการท่องเที่ยว	3
2.4 ภาคการค้า	4
ด้านอุปสงค์	
2.5 การอุปโภคบริโภคภาคเอกชน	5
2.6 การลงทุนภาคเอกชน	5
2.7 การเบิกจ่ายงบประมาณผ่านคลังจังหวัดในภาคเหนือ	6
2.8 การค้าต่างประเทศ	7
เสถียรภาพ	
2.9 ระดับราคา	8
ภาวะการเงิน	
2.10 การเงิน	8
ภาวะแรงงาน	
2.11 การจ้างงาน	10
ส่วนที่ 3 ตารางเครื่องชี้วัดเศรษฐกิจที่สำคัญ	11
ส่วนที่ 4 รายงานพิเศษ สินค้าเกษตรสำคัญ:ข้าวเดือนมกราคม 2559	12
ส่วนที่ 5 ลำดับเหตุการณ์สำคัญทางเศรษฐกิจและการเงินที่เกี่ยวข้องกับภาคเหนือ	14

รายงานเศรษฐกิจและการเงินภาคเหนือ
เดือนมกราคม ปี 2559

ส่วนที่ 1 สรุปภาวะเศรษฐกิจภาคเหนือ

ตารางที่ 1 ดัชนีเครื่องชี้เศรษฐกิจที่สำคัญของภาคเหนือ

% YoY	2557	2558	2558					2559
			ครึ่งปีแรก	ครึ่งปีหลัง	ไตรมาส 3	ไตรมาส 4	ธ.ค.	ม.ค.
ดัชนีการอุปโภคบริโภคภาคเอกชน	-4.3	2.1	0.8 ^R	3.4 ^R	1.6 ^R	5.2 ^R	7.6 ^R	5.8 ^P
ดัชนีการลงทุนภาคเอกชน	-3.2 ^R	-5.5	-6.8 ^R	-4.1 ^P	-5.1 ^R	-3.0 ^P	-1.3	-4.3 ^P
การใช้จ่ายงบลงทุนของภาครัฐ	7.2	30.9	42.8	19.9	16.0	23.4	71.3	19.0
มูลค่าการส่งออกสินค้า	14.3	-0.4	2.5	-3.1	-3.6	-2.6	-2.9	-5.0
มูลค่าการนำเข้าสินค้า	9.7	-4.1	-5.8	-2.7	-7.2	-0.6	6.3	-2.0
รายได้เกษตรกร	-13.9 ^R	-15.6 ^P	-16.0 ^R	-15.3 ^P	-15.0 ^R	-15.5 ^P	-20.0	-9.0 ^P
ดัชนีผลผลิตอุตสาหกรรม	4.4	-5.9	-3.1 ^R	-8.9	-5.9	-11.2	-11.1	-8.1
อัตราการเข้าพัก (ร้อยละ)	53.7	57.6	56.4	58.7	53.7	63.6	71.3	71.6

ที่มา: รวบรวมโดยธนาคารแห่งประเทศไทย สำนักงานภาคเหนือ

หมายเหตุ: ^Pข้อมูลเบื้องต้น

^Rมีการปรับปรุงข้อมูล

ภาวะเศรษฐกิจและการเงินภาคเหนือเดือนมกราคม 2559 ในภาพรวมเครื่องชี้เศรษฐกิจที่สำคัญยังแสดงทิศทางคล้ายกับช่วงปลายปี 2558 โดยภาคเศรษฐกิจที่ยังขยายตัวได้ดียังเป็นภาคการท่องเที่ยวและกิจกรรมด้านการค้าชายแดนตามความต้องการต่อเนื่องในกลุ่มสินค้าอุปโภคบริโภคของเมียนมาแม้การใช้จ่ายภาคเอกชนในเดือนนี้จะแผ่วลงบ้าง แต่ยังขยายตัวได้จากอานิสงค์ของภาคการท่องเที่ยวในภาคเหนือตอนบน สำหรับเม็ดเงินลงทุนจากภาครัฐชะลอลงหลังจากโครงการลงทุนขนาดเล็กมีความคืบหน้าไปมากแล้ว ทั้งนี้ ภาคเกษตรโดยเฉพาะรายได้เกษตรกร และการผลิตอุตสาหกรรมโดยเฉพาะในกลุ่มชิ้นส่วนอิเล็กทรอนิกส์และเกี่ยวเนื่องกับการส่งออกยังโน้มตัวลดลงต่อเนื่อง เช่นเดียวกับการลงทุนภาคเอกชนที่ทรงตัวในระดับต่ำทั้งภาคการก่อสร้างและภาคการผลิต

สำหรับภาพรวมเสถียรภาพเศรษฐกิจของภาคเหนือที่พิจารณาจากอัตราเงินเฟ้อ การจ้างงาน และภาคสถาบันการเงินทั่วไปอยู่ในเกณฑ์ดี โดยอัตราเงินเฟ้อติดลบน้อยลง ส่วนสำคัญยังมาจากราคาน้ำมันชายฝั่งในประเทศที่หดตัวน้อยลง อัตราการว่างงานอยู่ในระดับต่ำและมีการจ้างงานเพิ่มขึ้น ด้านเงินฝากและเงินให้สินเชื่อของธนาคารพาณิชย์เดือนธันวาคมขยายตัวใกล้เคียงกับเดือนก่อน โดยสินเชื่อบริโภคนส่วนบุคคลชะลอลง สอดคล้องกับภาคเศรษฐกิจจริง

ส่วนที่ 2 ภาวะเศรษฐกิจภาคเหนือ

ด้านอุปทาน

2.1 ภาคเกษตรกรรม

ตารางที่ 2 ดัชนีภาคเกษตร

%YoY	2557 ^R	2558 ^R	2558					2559
			ครึ่งปีแรก ^R	ครึ่งปีหลัง ^P	ไตรมาส 3 ^R	ไตรมาส 4 ^P	ธ.ค. ^R	
รายได้เกษตรกร	-13.9	-15.6	-16.0	-15.3	-15.0	-15.5	-20.0	-9.0
ผลผลิตสินค้าเกษตร	-5.5	-14.4	-15.5	-13.2	-14.3	-12.2	-12.3	-1.2
ราคา	-9.0	-1.4	-0.5	-2.3	-0.7	-3.8	-8.7	-7.9

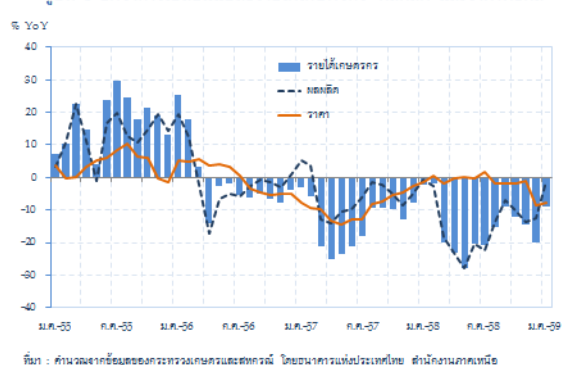
หมายเหตุ : รายได้เกษตรกรไม่ได้รวมเงินจ่ายโอนจากรัฐ ได้แก่ เงินชดเชยส่วนต่างราคาภายใต้โครงการประกันรายได้เกษตรกรและเงินชดเชยต้นทุนการผลิตแก่เกษตรกรผู้ประสบภัยธรรมชาติ

ที่มา : สำนักงานเศรษฐกิจการเกษตร คำนวณโดยธนาคารแห่งประเทศไทย สำนักงานภาคเหนือ

รายได้เกษตรกรในภาคเหนือยังคงหดตัวต่อเนื่อง ตามการลดลงของราคาเป็นสำคัญและเป็นปัจจัยที่ฉุดรั้งการขยายตัวของเศรษฐกิจภาคเหนือ โดยเฉพาะภาคเหนือตอนล่าง ซึ่งโครงสร้างทางเศรษฐกิจพึ่งพาภาคเกษตรเป็นหลัก และไม่ได้รับผลดีจากการท่องเที่ยวเช่นภาคเหนือตอนบน

ดัชนีผลผลิตพืชหลักของภาคเหนือ แม้โน้มปรับตัวดีขึ้น แต่เทียบกับระยะเดียวกันปีก่อนยังคงหดตัวร้อยละ 1.2 ส่วนสำคัญมาจากผลผลิตมันสำปะหลังที่เพิ่มขึ้นจากการที่เกษตรกรปรับเปลี่ยนพื้นที่เพาะปลูกข้าวมาปลูกมันสำปะหลังซึ่งใช้น้ำน้อยกว่า ส่วนผลผลิตข้าวนาปีและอ้อยโรงงานยังคงหดตัวจากผลของภาวะแล้ง แม้เกษตรกรบางส่วนในพื้นที่ภาคเหนือตอนล่างหันมาปลูกอ้อยทดแทนข้าวเพิ่มขึ้น แต่ปริมาณน้ำฝนที่น้อยกว่าปกติ ทำให้ผลผลิตต่อไร่ลดลง อย่างไรก็ตาม ปริมาณผลผลิตสุกร ไก่เนื้อ และไข่ไก่ ยังขยายตัวได้จากแรงจูงใจที่มีการขยายตลาดส่งออก

รูปที่ 1 อัตราการเปลี่ยนแปลงรายได้เกษตรกร ผลผลิต และราคาพืชผล

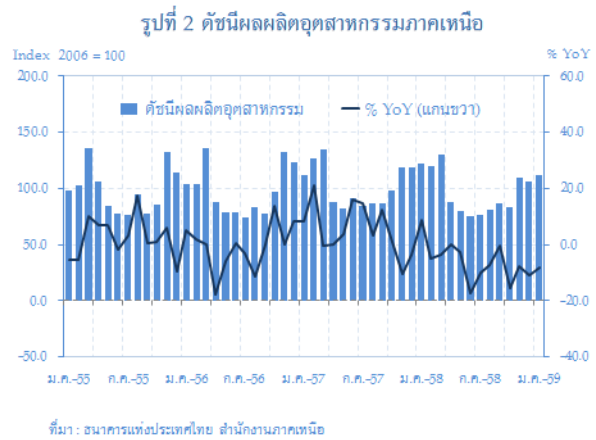


ที่มา : คำนวณจากข้อมูลของกระทรวงเกษตรและสหกรณ์ โดยธนาคารแห่งประเทศไทย สำนักงานภาคเหนือ

ดัชนีราคาพืชสำคัญของภาคเหนือลดลงร้อยละ 7.9 โดยรวมราคาสินค้าเกษตรยังคงตกต่ำอยู่ โดยพืชหลักทั้งข้าวเปลือกเจ้าและอ้อยโรงงาน ราคายังคงลดลงตามราคาในตลาดโลก ส่วนราคามันสำปะหลังลดลงจากผลผลิตมีมากเกินความต้องการ โดยเฉพาะที่ส่งออก สำหรับราคาสินค้าปศุสัตว์ ทั้งไก่เนื้อ และไข่ไก่ ยังลดลงเนื่องจากมีปริมาณผลผลิตออกสู่ตลาดมาก

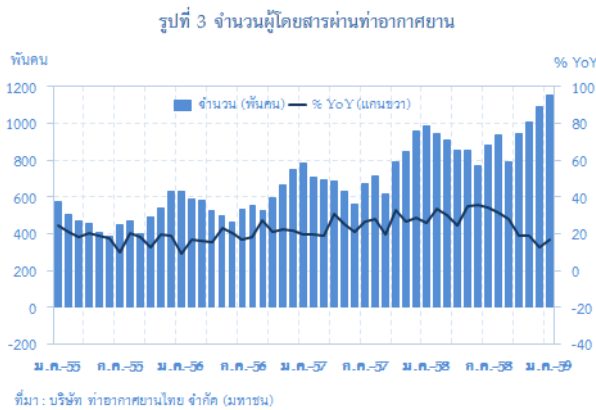
2.2 ภาคอุตสาหกรรม

ดัชนีผลผลิตอุตสาหกรรม ยังหดตัวร้อยละ 8.1 ต่อเนื่องจากเดือนก่อน โดยหลักๆ ลดลงจากการผลิตเพื่อส่งออกชิ้นส่วนอิเล็กทรอนิกส์ โดยเฉพาะแผงวงจรรวมและเครื่องตัดต่อวงจรไฟฟ้า การผลิตแผ่นบันทึกที่อยู่ในเลนส์ รวมทั้งอุตสาหกรรมสิ่งทอและเครื่องแต่งกาย อุปสงค์จากต่างประเทศชะลอลง ขณะที่อุตสาหกรรมผลิตเพื่อบริโภคในประเทศ เช่น ผลผลิตจากโรงสีข้าวและโรงงานน้ำตาลลดลงตาม ผลผลิตข้าวและอ้อยและผลจากภาวะแล้ง อย่างไรก็ตาม อุตสาหกรรมที่มีการผลิตเพิ่มขึ้นแม้ชะลอลงบ้าง ได้แก่ อุตสาหกรรมเครื่องดื่มที่ได้เร่งผลิตในเดือนก่อนหน้าเพื่อเตรียมไว้จำหน่ายในช่วงสิ้นปี และการผลิตปูนซีเมนต์ที่เพิ่มขึ้นตามการก่อสร้างของโครงการภาครัฐ



2.3 การท่องเที่ยว

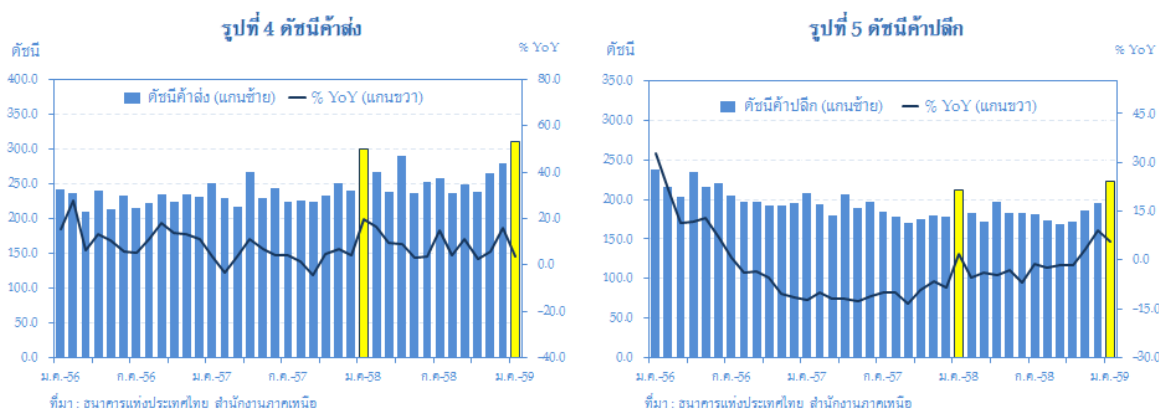
การท่องเที่ยวภาคเหนือขยายตัวดีต่อเนื่อง นักท่องเที่ยวทั้งชาวไทยและต่างประเทศยังคงเดินทางมาท่องเที่ยวในภาคเหนือโดยเฉพาะนักท่องเที่ยวจีนที่เดินทางเข้ามาด้วยเที่ยวบินตรงและเช่าเหมาลำเพิ่มขึ้น ในขณะที่นักท่องเที่ยวยุโรปและอเมริกาก็กลับเข้ามาเที่ยวในภาคเหนือเพิ่มขึ้นเช่นกัน สำหรับนักท่องเที่ยวไทยยังคงเดินทางมาท่องเที่ยวในจังหวัดท่องเที่ยวสำคัญอย่างต่อเนื่องในช่วงฤดูหนาว และรับสภาพอากาศที่หนาวเย็น ทั้งนี้ราคาขายปลีกน้ำมันอยู่ในระดับต่ำมีส่วนช่วยกระตุ้นให้มีการเดินทางทั้งระยะทางสั้นและระยะทางไกล



เครื่องชี้สำคัญที่เพิ่มขึ้น ได้แก่ จำนวนผู้โดยสารผ่านท่าอากาศยานเดือนมกราคมเพิ่มขึ้นร้อยละ 16.6 โดยขยายตัวจากท่าอากาศยานสำคัญ เช่น ท่าอากาศยานนานาชาติเชียงใหม่ เชียงราย และลำปาง ร้อยละ 15.5 ร้อยละ 24.2 และร้อยละ 36.2 ตามลำดับ

สำหรับอัตราเข้าพักเดือนมกราคมอยู่ที่ร้อยละ 71.6 เพิ่มขึ้นจากร้อยละ 68.0 ในระยะเดียวกันปีก่อน ราคาห้องพักเฉลี่ยอยู่ที่ 2,278.8 บาทต่อคืน เพิ่มขึ้นจาก 1,861.8 บาทต่อคืน รวมทั้งการจัดเก็บภาษีมูลค่าเพิ่มประเภทโรงแรมและภัตตาคาร ก็เพิ่มขึ้นร้อยละ 6.2

2.4 ภาคการค้า

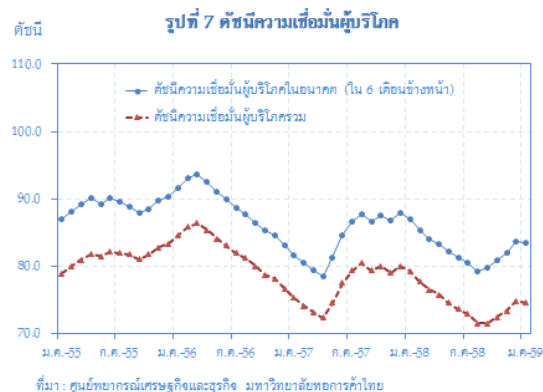
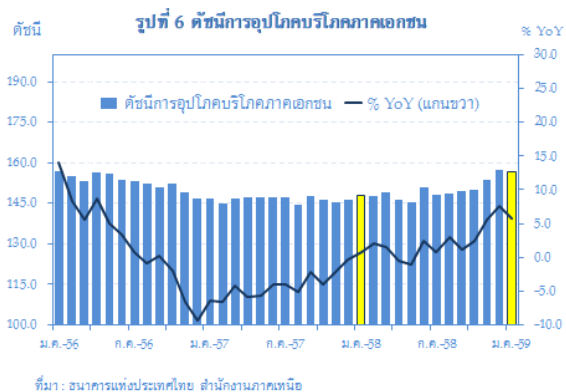


ดัชนีค้าปลีก ขยายตัวชะลอลงร้อยละ 5.6 โดยเฉพาะในหมวดสินค้าวัสดุก่อสร้าง อุปกรณ์ภาพและเสียง การขายรถยนต์และรถจักรยานยนต์ เริ่มแผ่วลงจากที่ผู้บริโภคได้เร่งตัดสินใจซื้อไปมากในเดือนก่อน อย่างไรก็ตาม ยอดขายเครื่องใช้สำนักงาน เฟอร์นิเจอร์ และสินค้าจำเป็นต่อการบริโภค อาทิ ผลิตภัณฑ์เนื้อสัตว์ ขนมอบ ยาและเวชภัณฑ์ ยังคงขยายตัวได้ สำหรับสินค้าที่มียอดขายลดลง ได้แก่ เครื่องดื่มที่มีแอลกอฮอล์ และเครื่องประดับเพชรพลอย

สำหรับ**ดัชนีค้าส่ง** ชะลอลงเช่นกัน ร้อยละ 3.7 ทั้งนี้ ยอดขายในกลุ่มวัสดุก่อสร้าง เครื่องดื่มที่มีแอลกอฮอล์ เครื่องใช้ในครัวเรือน และเครื่องสำอาง ยังขยายตัวได้ ขณะที่สินค้าบางหมวดมียอดขายลดลง อาทิ เครื่องดื่มที่ไม่มีแอลกอฮอล์ เครื่องจักรอุตสาหกรรม เครื่องใช้ไฟฟ้า เครื่องประดับเพชรพลอย

ด้านอุปสงค์

2.5 การอุปโภคบริโภคภาคเอกชน



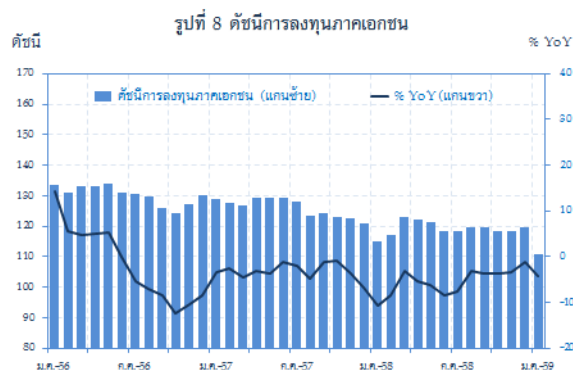
ดัชนีการอุปโภคบริโภคภาคเอกชนชะลอตัวลง โดยเพิ่มขึ้นร้อยละ 5.8 จากการชะลอลงของการบริโภคสินค้าคงทนทั้งรถยนต์นั่งส่วนบุคคลและรถจักรยานยนต์ ส่วนปริมาณการใช้น้ำมันเชื้อเพลิงและปริมาณการใช้ไฟฟ้า สินค้าเพื่อการอุปโภคและบริโภค ยังขยายตัว อาทิ เครื่องดื่มที่ไม่มีแอลกอฮอล์ โดยเฉพาะน้ำดื่ม น้ำผลไม้ น้ำอัดลม ชา กาแฟ ของใช้ส่วนบุคคลประเภทเครื่องสำอางต่างๆ และเครื่องดื่มแอลกอฮอล์ โดยเฉพาะสุรา สำหรับภาคเหนือตอนบนโดยเฉพาะจังหวัดเชียงใหม่ เชียงราย และน่าน ยอดจดทะเบียนรถยนต์และรถจักรยานยนต์ยังขยายตัว ส่วนหนึ่งได้รับานิสงส์จากการท่องเที่ยวที่ขยายตัวได้ต่อเนื่อง ขณะที่ภาคเหนือตอนล่าง โดยเฉพาะจังหวัดกำแพงเพชร พิจิตร โลก และสุโขทัย ยอดจดทะเบียนรถยนต์และรถจักรยานยนต์ การบริโภคสินค้าอุปโภคและบริโภคขยายตัวได้ส่วนหนึ่งเนื่องจากเกษตรกรเริ่มมีรายได้ในช่วงฤดูการเก็บเกี่ยวผลผลิตอ้อยเพื่อป้อนโรงงานน้ำตาล

ด้านความเชื่อมั่นของผู้บริโภคภาคเหนือปรับตัวลดลงเล็กน้อยเนื่องจากผู้บริโภคยังคงมีความกังวลต่อความไม่แน่นอนในการฟื้นตัวของเศรษฐกิจไทยและเศรษฐกิจโลก การส่งออกที่ยังคงลดลง ผลจากภาวะแล้ง ซึ่งทำให้รายได้และผลผลิตทางการเกษตรลดลง รวมทั้งระดับหนี้ครัวเรือนที่ยังอยู่ในเกณฑ์สูงเพิ่มขึ้น

2.6 การลงทุนภาคเอกชน

การลงทุนยังทรงตัวอยู่ในระดับต่ำ ทั้งภาคเหนือตอนบนและตอนล่าง โดยดัชนีการลงทุนภาคเอกชน เดือนมกราคม 2559 ลดลงร้อยละ 4.3 และ 7.2 เทียบกับระยะเดียวกันปีก่อนและเดือนก่อนตามลำดับ ภาคก่อสร้างและภาคการผลิต การก่อสร้างที่อยู่อาศัยภาคเอกชนยังซบเซา โดยการก่อสร้างบ้านจัดสรรและอาคารชุดหดตัว ตามความเชื่อมั่นนักลงทุนอยู่ในระดับต่ำ สะท้อนจากพื้นที่ขอรับอนุญาตก่อสร้างในเขตเทศบาลลดลงร้อยละ

22.1 ซึ่งหดตัวในจังหวัดสำคัญ เช่น เชียงใหม่ เชียงราย และพิษณุโลก อย่างไรก็ตามพบว่าการขออนุญาตก่อสร้างโรงแรมในจังหวัดเชียงใหม่เพิ่มขึ้นจากภาวะการท่องเที่ยวที่มีแนวโน้มดี ส่วนการจดทะเบียนรถยนต์เชิงพาณิชย์ลดลงจากระยะเดียวกันปีก่อนร้อยละ 8.8 ตามภาวะธุรกิจชะลอตัว ด้านการลงทุนภาคการผลิตทรงตัวอยู่ในระดับต่ำ เนื่องจากกำลังการผลิตที่ยังเหลือมาก โดยเฉพาะเขตนิคมอุตสาหกรรมจังหวัดลำพูน ที่มีการผลิตเพื่อส่งออก



2.7 การเบิกจ่ายงบประมาณผ่านคลังจังหวัดในภาคเหนือ

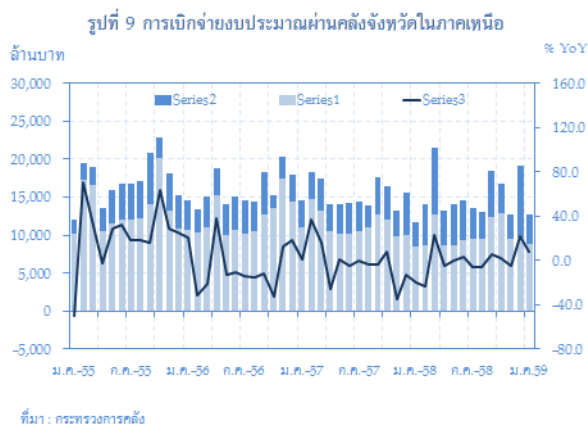
ตารางที่ 3 การเบิกจ่ายเงินงบประมาณในภาคเหนือ

	2557	2558	2558				ธ.ค.	ม.ค.
			ครึ่งปีแรก	ครึ่งปีหลัง	ไตรมาส 3	ไตรมาส 4		
รายจ่ายประจำ (พันล้านบาท)	136.0	120.1	56.6	63.5	31.4	32.1	9.6	8.9
% YoY	-7.4	-11.7	-19.0	-4.0	-8.0	0.3	-4.4	3.1
รายจ่ายลงทุน (พันล้านบาท)	48.2	63.0	32.8	30.2	13.7	16.5	9.4	3.8
% YoY	7.2	30.9	42.8	19.9	16.0	23.4	71.3	19.0
การเบิกจ่ายทั้งสิ้น (พันล้านบาท)	184.2	183.1	89.4	93.7	45.1	48.6	19.1	12.7
% YoY	-4.0	-0.6	-3.7	2.6	-1.8	7.1	22.3	7.4
การเบิกจ่ายรวม เงินในและนอกงบประมาณในภาคเหนือ								
รายจ่ายลงทุน (พันล้านบาท)	48.2	71.4	32.8	38.7	16.6	22.1	11.2	4.1
% YoY	7.2	48.4	42.8	53.4	40.4	64.8	103.8	28.5
การเบิกจ่ายทั้งสิ้น (พันล้านบาท)	184.2	191.6	89.4	102.1	48.0	54.1	20.9	13.0
% YoY	-4.0	4.0	-3.7	11.8	4.4	19.4	33.8	10.0

การเบิกจ่ายงบประมาณผ่านคลังจังหวัดในภาคเหนือ มีมูลค่า 12,652.2 ล้านบาท เพิ่มขึ้นร้อยละ 7.4 และการเบิกจ่ายเพิ่มขึ้นทั้งในภาคเหนือตอนบนและตอนล่างที่ร้อยละ 8.5 และ 6.3 ตามลำดับ ส่วนสำคัญยังมาจากการเบิกจ่าย**ลงทุน**ที่ในงบประมาณปกติเพิ่มขึ้นร้อยละ 19.0 แม้เม็ดเงินเบิกจ่ายชะลอลงบ้างหลังจากโครงการลงทุนขนาดเล็กมีความคืบหน้าไปมากแล้ว โดยในเดือนนี้ส่วนใหญ่ยังเป็นการก่อสร้างและปรับปรุง

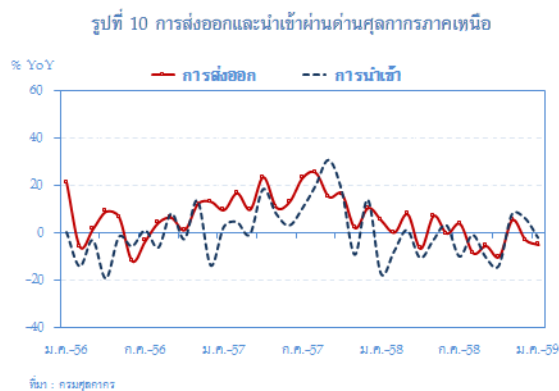
ซ่อมแซมโครงการของกรมทางหลวง กรมทางหลวงชนบท และอาคารของสถาบันการศึกษาและโรงพยาบาลต่าง ๆ รวมถึงเงินโอนค่าการก่อสร้างและครุภัณฑ์ให้กับท้องถิ่น สะท้อนให้เห็นจากการเบิกจ่ายในหมวดที่ดินและสิ่งปลูกสร้างเพิ่มขึ้นร้อยละ 7.9 ขณะที่โครงการตำบลละ 5 ล้านบาท เริ่มเบิกจ่ายดีขึ้นจากเดือนก่อน นอกจากนี้ มีเม็ดเงินเพิ่มเติมจากการเบิกจ่ายงบประมาณโครงการบริหารจัดการน้ำและพัฒนาระบบขนส่งทางถนนยังเบิกจ่ายได้ดีต่อเนื่องโดยเฉพาะการเบิกจ่ายในกรมทางหลวงและกรมชลประทาน

ด้านรายจ่ายประจำเพิ่มขึ้นร้อยละ 3.1 จากเงินโอนให้กับสถาบันการศึกษาและท้องถิ่นเพิ่มขึ้นร้อยละ 15.1 นอกจากนี้ การเบิกจ่ายในหมวดดำเนินงานเพิ่มขึ้นในค่าใช้จ่ายที่ร้อยละ 11.2 ส่วนหนึ่งเป็นการจัดประชุมสัมมนาของหน่วยงานภาครัฐ โดยในเดือนนี้จังหวัดที่มีการเบิกจ่ายมาก ได้แก่ เชียงใหม่ 2,139.8 ล้านบาท พิษณุโลก 1,506.5 ล้านบาท เชียงราย 1,207.6 ล้านบาท และนครสวรรค์ 1,046.9 ล้านบาท หรือมีสัดส่วนรวมกันร้อยละ 46.6 ของการเบิกจ่ายในเดือนนี้



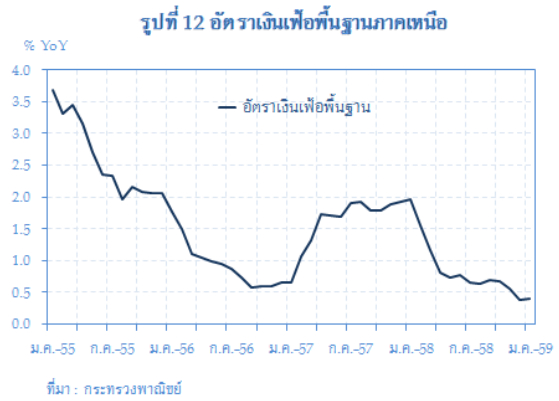
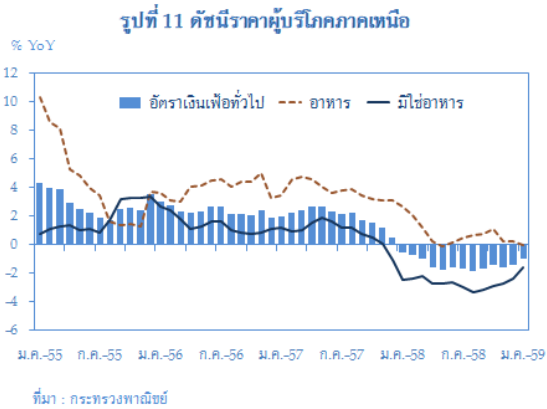
2.8การค้าต่างประเทศ

มูลค่าการส่งออกผ่านด่านศุลกากรในภาคเหนือมีมูลค่า 420.9 ล้านดอลลาร์ ทรอ. ลดลงร้อยละ 5.0 ตามการส่งออกชิ้นส่วนอุปกรณ์อิเล็กทรอนิกส์ไปญี่ปุ่น จีน มาเลเซียและสิงคโปร์ ที่ปรับลดลง อย่างไรก็ตาม การส่งออกสินค้าอุปโภคบริโภคไปเมียนมาและ สปป.ลาวยังคงไปได้ดี กอปรกับการส่งออกไปจีนตอนใต้กลับมาขยายตัวเนื่องจากทางการจีนผ่อนคลายการเข้มงวดสินค้าผ่านชายแดนเพื่อนำเข้าสินค้าอุปโภคบริโภคจากไทยในช่วงก่อนเทศกาลตรุษจีน



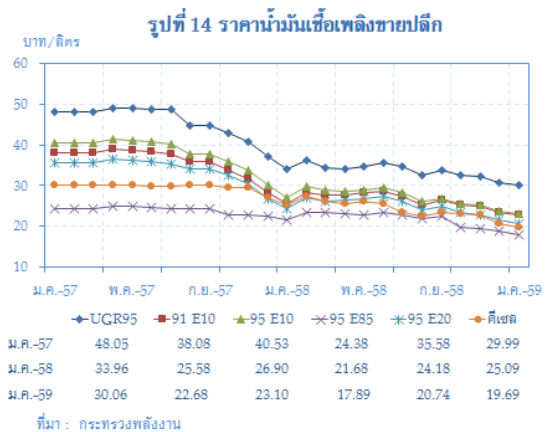
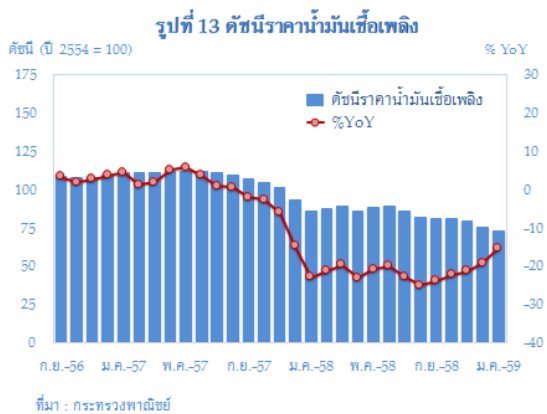
การนำเข้า ลดลงร้อยละ 2.0 จากการนำเข้าวัตถุดิบและสินค้าชิ้นกลางเพื่อผลิตในอุตสาหกรรมส่งออกสอดคล้องกับผลผลิตอุตสาหกรรมที่ลดลง ส่วนการนำเข้าสินค้าอุปโภคบริโภคประเภทพืชผัก ผลไม้และโคกระบือมีชีวิต ผ่านด่านชายแดนจากเมียนมาและจีนตอนใต้ยังขยายตัวในเกณฑ์ดี

2.9 ระดับราคา



อัตราเงินเฟ้อทั่วไปของภาคเหนือติดลบน้อยลงต่อเนื่องเป็นเดือนที่ 2 เหลือร้อยละ 1.01 จากผลของฐานราคาน้ำมันขายปลีกที่สูงในปี 2557 ทอยอยหมดลง

ราคาในหมวดอาหารและเครื่องดื่มไม่มีแอลกอฮอล์ทรงตัว โดยเนื้อสัตว์ ผักสด น้ำมันและไขมัน มีราคาลดลง ขณะที่ราคาสัตว์น้ำและแปรรูปผักและผลไม้แปรรูป มีราคาสูงขึ้น



สำหรับราคาหมวดอื่น ๆ ไม่ใช่อาหารและเครื่องดื่ม ลดลงร้อยละ 1.64 จากราคาสินค้ากลุ่มพลังงาน เช่น ราคาน้ำมันขายปลีก อัตราค่าไฟฟ้าโดยอัตโนมัติ (Ft) และเชื้อเพลิงในบ้าน ขณะที่สินค้าและบริการที่ปรับราคาสูงขึ้น เช่น รถยนต์ที่มีการปรับโครงสร้างภาษีสรรพสามิตมีผลวันที่ 1 มกราคม 2559 และค่าบัตรประกันสุขภาพและประกันชีวิต สำหรับอัตราเงินเฟ้อพื้นฐานภาคเหนือ ยังคงอยู่ในระดับต่ำที่ร้อยละ 0.41

2.10 การเงิน

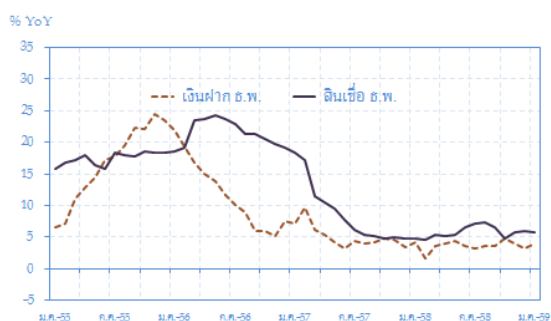
ตารางที่ 4 เงินฝากและเงินให้สินเชื่อของธนาคารพาณิชย์และสถาบันการเงินเฉพาะกิจ

	2557	2558					2559
		ครึ่งปีแรก	ครึ่งปีหลัง	ไตรมาส 3	ไตรมาส 4	ธ.ค.	
ธนาคารพาณิชย์							
เงินฝาก (พันล้านบาท)	603.3	608.6	622.5	604.7	622.5	622.5	637.1
% YoY	3.4	3.6	3.2	3.5	3.2	3.2	4.0
เงินให้สินเชื่อ (พันล้านบาท)	595.6	567.5	588.8	574.8	588.8	588.8	584.4
% YoY	4.8	6.6	5.9	6.5	5.9	5.9	5.7
สถาบันการเงินเฉพาะกิจ							
เงินฝาก (พันล้านบาท)	393.8	396.7	423.8	401.1	423.8	423.8	423.7
% YoY	6.1	5.1	7.6	7.9	7.6	7.6	7.9
เงินให้สินเชื่อ (พันล้านบาท)	615.1	625.5	655.8	638.8	655.8	655.8	654.2
% YoY	5.4	5.8	6.6	6.1	6.6	6.6	6.5

* สินเชื่อของธนาคารพาณิชย์นับรวมสินเชื่อที่อยู่อาศัยที่โอนไปส่วนกลาง

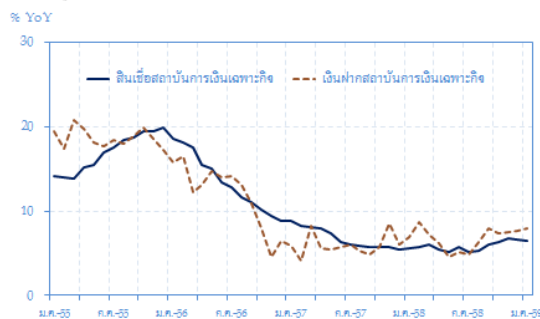
ณ สิ้นเดือนมกราคม 2559 **เงินฝากของธนาคารพาณิชย์** มียอดคงค้าง 637,071 ล้านบาท เติบโตขึ้นเป็นร้อยละ 4.0 ปัจจัยสำคัญมาจากการเพิ่มขึ้นยอดเงินฝากจากเงินอุดหนุนให้กับหน่วยงานราชการและสถาบันการศึกษา โดยเฉพาะของภาคเหนือตอนบนเพิ่มขึ้นร้อยละ 5.1 ขณะที่ ภาคเหนือตอนล่างเพิ่มขึ้นเพียงร้อยละ 2.4 จากระยะเดียวกันปีก่อน ด้าน**เงินให้สินเชื่อ** มียอดคงค้าง 584,435 ล้านบาท ขยายตัวเพิ่มขึ้นร้อยละ 5.7 แต่ลดลงเล็กน้อยจากเดือนก่อน ด้วยปัจจัยฤดูกาลที่มีการชำระหนี้คืนบางส่วนของธุรกิจอุตสาหกรรมแปรรูปสินค้าเกษตรภายหลังที่ใช้งเงินไปมากในช่วงไตรมาสก่อนโดยเฉพาะในภาคเหนือตอนล่าง ส่วนที่ยังเพิ่มขึ้นเป็นผลจากการทยอยเบิกใช้สินเชื่อคอกเบี้ยต่ำของผู้ประกอบการ SME รวมถึงสินเชื่อเพื่อที่อยู่อาศัยยังมีความต้องการอยู่จากมาตรการกระตุ้นอสังหาริมทรัพย์ สำหรับสัดส่วนสินเชื่อต่อเงินฝากอยู่ที่ร้อยละ 91.7 ปรับลดลงจากเดือนก่อน ส่วนสำคัญจากเงินฝากที่เพิ่มขึ้นมาก

รูปที่ 15 เงินฝากและสินเชื่อของธนาคารพาณิชย์ในภาคเหนือ



ที่มา : ธนาคารแห่งประเทศไทย

รูปที่ 16 เงินฝากและสินเชื่อของสถาบันการเงินเฉพาะกิจในภาคเหนือ



ที่มา : ข้อมูลของสถาบันการเงินเฉพาะกิจจำนวน 5 แห่ง ประกอบด้วย ธนาคารออมสิน ธนาคารพัฒนาวิสาหกิจขนาดกลางและขนาดย่อมแห่งประเทศไทย ธนาคารอิสลามแห่งประเทศไทย ธนาคารเพื่อการเกษตรและสหกรณ์การเกษตร และธนาคารราชวิทยาลัย

ด้านเงินฝากของ**สถาบันการเงินเฉพาะกิจ** มียอดคงค้าง 423,692 ล้านบาท เพิ่มขึ้นร้อยละ 7.9 เป็นการเพิ่มขึ้นในภาคเหนือตอนบนและตอนล่างเพิ่มขึ้นร้อยละ 10.0 และ 5.9 ในเดือนนี้ธนาคารส่วนใหญ่ไม่มีการออกผลิตภัณฑ์ใหม่ ด้าน**เงินให้สินเชื่อ** มียอดคงค้าง 654,245 ล้านบาท เพิ่มขึ้นร้อยละ 6.5 แต่ยอดคงค้างลดลงบ้างในภาคเหนือตอนบน จากการชำระหนี้คืนบางส่วนขอสินเชื่อธุรกิจ ขณะที่สินเชื่อด้านการเกษตรและเพื่อที่อยู่อาศัยยังขยายตัวดี โดยเฉพาะในภาคเหนือตอนล่าง ทั้งนี้ สัดส่วนสินเชื่อต่อเงินฝากใกล้เคียงกับเดือนก่อนที่ร้อยละ 154.4

2.11 การจ้างงาน

ตารางที่ 5 ภาวะการว่างงานในภาคเหนือ

รายการ	2557	2558	2558					ธ.ค.	ม.ค.
			ครึ่งปีแรก	ครึ่งปีหลัง	ไตรมาส 3	ไตรมาส 4	ธ.ค.		
จำนวนผู้ว่างงาน (พันคน)	47	49.7	51	48.5	49.2	47.7	50.4	61.6	
อัตราการว่างงาน (ร้อยละ)	0.7	0.8	0.8	0.7	0.8	0.7	0.8	1.0	

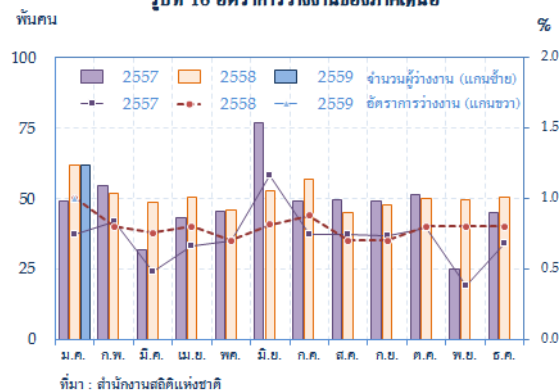
ที่มา: สำนักงานสถิติแห่งชาติ

การจ้างงานโดยรวมของภาคเหนือเพิ่มขึ้นจากระยะเดียวกันปีก่อน จากผู้มีงานทำนอกภาคเกษตร โดยเฉพาะในภาคบริการ ภาคก่อสร้างและภาคการค้า ด้านผู้มีงานทำในภาคเกษตรยังคงลดลงต่อเนื่อง ขณะที่แรงงานรอฤดูกาลมีจำนวนลดลงเมื่อเทียบกับระยะเดียวกันปีก่อน ด้าน**อัตราการว่างงาน**อยู่ในระดับต่ำที่ร้อยละ 1.0 ผู้ว่างงานมีจำนวน 61.6 พันคน ลดลงเล็กน้อยจากระยะเดียวกันปีก่อนร้อยละ 0.6 โดยร้อยละ 62.6 ของผู้ว่างงานเคยทำงานมาก่อนส่วนใหญ่เคยทำงานภาคการค้า ภาคเกษตร ภาคผลิต และภาคก่อสร้าง

ผู้ประกันตนในระบบประกันสังคม ตามมาตรา 33 (ภาคบังคับ) และ 39 (ภาคสมัครใจ) มีจำนวน 899,836 ราย **เพิ่มขึ้นจากระยะเดียวกันปีก่อนร้อยละ 6.4** เป็นการเพิ่มขึ้นในทุกจังหวัด โดยเฉพาะเชียงใหม่ ลำปาง และเชียงราย สำหรับผู้ประกันตนมาตรา 33 มีจำนวน 725,748 ราย เพิ่มขึ้นร้อยละ 6.6 และผู้ประกันตนมาตรา 39 มีจำนวน 174,088 ราย เพิ่มขึ้นร้อยละ 5.2

จำนวนผู้ประกันตนที่ขอรับประโยชน์ทดแทนกรณีว่างงาน มีจำนวน 14,674 คน **เพิ่มขึ้นจากระยะเดียวกันปีก่อนร้อยละ 13.0** ในเกือบทุกจังหวัด โดยเฉพาะจังหวัดเชียงใหม่ อุดรดิตถ์ และตาก สำหรับผู้ออกจากงานกรณีถูกเลิกจ้างมีจำนวน 2,202 คน เพิ่มขึ้นร้อยละ 60.7 เมื่อเทียบกับระยะเดียวกันปีก่อนจากจังหวัดลำปาง เชียงใหม่และสุโขทัยเป็นสำคัญ อย่างไรก็ตามเมื่อเทียบกับเดือนก่อนหน้าผู้ออกจากงานกรณีถูกเลิกจ้างลดลงร้อยละ 10.2

รูปที่ 16 อัตราการว่างงานของภาคเหนือ



ที่มา: สำนักงานสถิติแห่งชาติ

ส่วนที่ 3 เครื่องชี้วัดเศรษฐกิจที่สำคัญ

		ตารางที่ 6 ตารางแนบแสดงข่าวเศรษฐกิจและการเงินภาคเหนือเดือนมกราคม 2559					
		จัดทำโดย ธนาคารแห่งประเทศไทย สำนักงานภาคเหนือ (โทร.0 5393 1131)					
		ธนาคารแห่งประเทศไทย (The Internet ที่ http://www.bot.or.th)					
				2558			2559
		ส.ค.	ก.ย.	ต.ค.	พ.ย.	ธ.ค.	ม.ค.
ภาคเศรษฐกิจจริง (% การเปลี่ยนแปลงจากรยะเดียวกันปีก่อน นอกจากระบุเป็นอย่างอื่น)							
ดัชนีรายได้เกษตรกร		-15.2 ^R	-8.9 ^R	-12.0 ^R	-14.6 ^R	-20.0 ^R	-9.0 ^P
ดัชนีผลผลิตสินค้าเกษตร		-13.6 ^R	-7.0 ^R	-10.3 ^R	-13.8 ^R	-12.3 ^R	-1.2 ^P
ดัชนีราคาสินค้าเกษตร		-1.9 ^R	-2.0 ^R	-1.9 ^R	-0.9 ^R	-8.7 ^R	-7.9 ^P
ราคาสินค้าเกษตรสำคัญ							
ข้าวเปลือกเจ้า 15 %		-5.3	-7.3	-4.6	-3.1	-4.1	-2.2
อ้อยโรงงาน		-	-	-	-	-28.5	-24.6
มันสำปะหลัง		-	-10.9	-14.4	-12.7	-17.7	-20.8
สุกรเกิน 100 กิโลกรัม		-14.1	-9.6	-6.1	-3.1	-0.9	2.9
ไก่รุ่นพันธุ์เนื้อ		-7.8	-7.0	-10.7	-7.6	-6.0	-3.7
ไข่ไก่สดคละ		-2.7	-1.7	1.6	-4.3	-1.4	-0.8
ดัชนีผลผลิตอุตสาหกรรมที่ปรับฤดูกาล (ระดับ)		94.6 ^R	106.6 ^R	88.9 ^R	87.9 ^R	88.9 ^R	100.7 ^P
ดัชนีผลผลิตอุตสาหกรรมที่ไม่ปรับฤดูกาล (ระดับ)		80.5 ^R	86.5 ^R	82.9 ^R	109.5 ^R	105.7 ^R	111.8 ^P
ดัชนีผลผลิตอุตสาหกรรมที่ไม่ปรับฤดูกาล		-7.0 ^R	-0.5 ^R	-15.4 ^R	-7.8 ^R	-11.1 ^R	-8.1 ^P
ภาคบริการ							
- จำนวนผู้โดยสารผ่านท่าอากาศยาน		31.5	28.0	19.2	19.1	13.1	16.6
- ภาษีมูลค่าเพิ่มประเภทโรงแรมและภัตตาคาร *(สะท้อนภาคเดือนก่อนหน้า)		29.5	16.8	21.7	17.7	21.0 ^R	6.2 ^P
- อัตราการเข้าพัก (ร้อยละ)		56.1	52.3	55.4	64.1	71.3 ^R	71.6 ^P
- ราคาห้องพักรถเฉลี่ย (บาท)		1,351.0	1,305.9	1,369.8	1,669.7	1,966.5 ^R	2,278.8 ^P
ภาคการค้า							
- ดัชนีคำสั่ง		4.4	11.1	2.3	5.6	15.9 ^R	3.7 ^P
- ดัชนีคำสั่งปลีก		-2.5	-1.5	-1.6	3.4	9.0 ^R	5.6 ^P
ดัชนีการอุปโภคบริโภค		2.8	0.9	2.3	5.4	7.6 ^R	5.8 ^P
- ยอดขายหมวดคำสั่งปลีกและหมวดอื่น ๆ ที่เกี่ยวข้องกับการบริโภค (Real term)		-0.2	1.4	-0.2	3.5	10.9 ^R	5.0 ^P
- ปริมาณรถยนต์จดทะเบียน		-9.2	-3.7	2.4	10.2	38.0	7.4
- ปริมาณรถจักรยานยนต์จดทะเบียน		-6.1	-5.4	-5.4	9.5	5.1	8.3
ดัชนีการลงทุนภาคเอกชน		-3.1	-3.7	-3.6	-3.5	-1.3 ^R	-4.3 ^P
- พื้นที่รับอนุญาตก่อสร้างในเขตเทศบาล		15.3	-37.3	-13.0	-38.7	-23.1 ^R	-21.9
- ค่าธรรมเนียมขายและขายฝากที่ดิน		12.3	-7.9	-32.0	-51.3	-54.2	-56.9
การเบิกจ่ายงบประมาณผ่านคลังจังหวัด		-6.4	5.5	2.2	-4.6	22.3	7.4
- รายจ่ายประจำ		-13.5	-2.7	7.9	-4.1	-4.4	3.1
- รายจ่ายลงทุน		19.8	26.6	-13.1	-6.2	71.3	19.0
ดัชนีราคาผู้บริโภคทั่วไป		-1.85	-1.73	-1.40	-1.60	-1.42	-1.01
- อาหารและเครื่องดื่ม		0.63	0.71	1.09	0.22	0.22	0.00
- มิใช่อาหารและเครื่องดื่ม		-3.33	-3.19	-2.89	-2.70	-2.42	-1.64
ดัชนีราคาผู้บริโภคพื้นฐาน (ไม่รวมราคาอาหารสดและพลังงาน)		0.63	0.70	0.67	0.56	0.38	0.41
ภาคต่างประเทศ (ล้านดอลลาร์ สหรัฐ)							
สินค้าออกผ่านด่านศุลกากร		426.6	431.5	433.9	474.1	463.5	420.9
(Δ %)		-8.5	-5.5	-10.0	5.5	-2.9	-5.0
สินค้าเข้าผ่านด่านศุลกากร		159.3	174.9	139.8	157.9	145.1	118.4
(Δ %)		-0.8	-2.9	-14.0	7.9	6.3	-2.0
ภาคการเงิน (พันล้านบาท)							
เงินฝากของธนาคารพาณิชย์		604.4	604.7	617.6	621.9	622.5	637.1
(Δ %)		3.5	3.5	4.7	3.9	3.2	4.0
เงินให้สินเชื่อของธนาคารพาณิชย์ *		615.0	616.9	611.4	625.4	630.9	584.4
(Δ %)		7.3	6.5	4.8	5.8	5.9	5.7

P = ข้อมูลเบื้องต้น R = มีการปรับปรุงข้อมูล N.A. = ยังไม่มีข้อมูล * สินเชื่อธนาคารพาณิชย์นับรวมสินเชื่อที่อยู่อาศัยที่โอนไปส่วนกลาง

ส่วนที่ 4 รายงานพิเศษ

ราคาข้าวเปลือกเจ้าในประเทศไทยยังอยู่ในระดับต่ำ จากความต้องการข้าวในตลาดโลกที่ชะลอตัว ส่วนผลผลิตเพิ่มขึ้นจากระยะเดียวกันปีก่อน เนื่องจากยังมีผลผลิตบางส่วนหลงเหลือจากการเลื่อนการเพาะปลูก

1. ภาวะราคาข้าว

1.1 เดือนมกราคม 2559

ราคาเฉลี่ยข้าวเปลือกเจ้าความชื้น 14-15% ภายในประเทศไทยยังอยู่ในระดับต่ำ โดยอยู่ที่ 7,662 บาทต่อตัน ลดลงจากระยะเดียวกันปีก่อน ร้อยละ 2.54 แต่เพิ่มขึ้นจากราคา 7,542 บาทต่อตันในเดือนก่อนร้อยละ 1.6 เนื่องจากเป็นช่วงปลายฤดูเก็บเกี่ยวข้าวนาปี ซึ่งมีผลผลิตข้าวลดลง

1.2 แนวโน้มราคาข้าว

ราคาส่งออกข้าวสารไทย 100% มีแนวโน้มเพิ่มขึ้นในปี 2559 จากรายงานของ EIU

คาดว่าราคาส่งออกข้าวสารไทย 100% ปี 2559 อยู่ที่ 389 ดอลลาร์ สรอ.ต่อตัน เพิ่มขึ้นจาก 386 ดอลลาร์ สรอ. ต่อตัน ในปี 2558 ร้อยละ 0.77 เนื่องจากปริมาณผลผลิตข้าวโลกที่ลดลงจากภาวะแห้งแล้ง

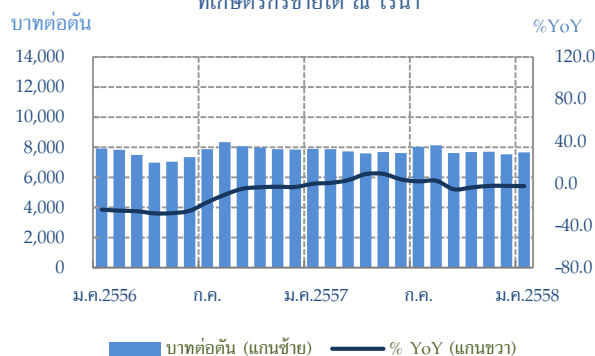
2. ปัจจัยกำหนดราคา

2.1 ปัจจัยเชิงโครงสร้าง

ความต้องการข้าวไทยจากต่างประเทศเดือนมกราคม 2559 ไทยส่งออกข้าว 1.1 ล้านตัน เพิ่มขึ้นจาก 0.68 ล้านตัน ในระยะเดียวกันปีก่อนร้อยละ 62 โดยปริมาณส่งออกข้าวเพิ่มขึ้นทุกชนิด ทั้งข้าวเจ้าขาว ข้าวหนึ่ง และข้าวหอมมะลิ (ปี 2558 ไทยส่งออกได้ทั้งหมด 9.8 ล้านตัน ลดลงจาก 11 ล้านตัน ในปี 2557 ร้อยละ 10.7 เนื่องจากความต้องการซื้อที่ชะลอตัว)

สต็อกข้าวโลกในปี 2558/59 อยู่ในระดับต่ำ กระทรวงเกษตรสหรัฐอเมริกา(USDA) คาดว่าความต้องการบริโภคข้าวโลกของปี 2558/59 มีจำนวน 483.7 ล้านตันเพิ่มขึ้นจากปีก่อน 1.6 ล้านตัน ขณะที่ผลผลิตข้าวโลกลดลงจาก 478.2 ล้านตัน เหลือ 469.5 ล้านตัน เนื่องจากภาวะแห้งแล้งในหลายประเทศ เช่น อินเดีย ไทย อินโดนีเซีย ส่งผลให้ สต็อกข้าวโลกปลายปีลดลงจาก 103.5 ล้านตันในปี 2557/58 เหลือ 89.3 ล้านตันปี 2558/59

รูปที่ 17 ราคาข้าวเปลือกเจ้าความชื้น 14-15% ที่เกษตรกรขายได้ ณ ไร่นา



ที่มา: สำนักงานเศรษฐกิจการเกษตร กระทรวงเกษตรและสหกรณ์

ตารางที่ 7 ปริมาณการผลิต การบริโภค และสต็อกข้าวโลก (หน่วย: ล้านตันข้าวสาร)

	2556/57	2557/58	2558/59	
			ม.ค.	ก.พ.
ผลผลิต	478.4	478.2	470.1	469.5
บริโภค	481.6	482.1	484.2	483.7
การค้า	43.4	42.5	42.1	41.6
สต็อกปลายปี	107.4	103.5	89.7	89.3

ที่มา: United States Department of Agriculture

ผลผลิตเดือนมกราคม 2559 เพิ่มขึ้นจากระยะเดียวกันปีก่อนจากการเลื่อนการเพาะปลูก อย่างไรก็ตามทั้งฤดูการผลิตยังคงลดลง ปริมาณผลผลิตเดือนนี้เพิ่มขึ้นจากระยะเดียวกันปีก่อนร้อยละ 29.7 เนื่องจากยังมีผลจากการเลื่อนการเพาะปลูก ขณะที่ผลผลิตข้าวนาปีทั้งฤดูการผลิต 2558/59 ลดลงกว่าร้อยละ 12.4 จาก 26 ล้านตันเหลือ 23 ล้านตันและผลผลิตข้าวนาปรัง ปี 2559 ลดลงจากระยะเดียวกันปีก่อนร้อยละ 24.5 จาก 5.4 ล้านตัน เหลือ 4.1 ล้านตัน

2.2 ปัจจัยระยะสั้นและระยะปานกลาง

สินค้าคงคลังยังอยู่ในระดับต่ำ USDA คาดว่าสต็อกข้าวสารไทย ณ สิ้นปี 2559 มีทั้งสิ้น 5.0 ล้านตัน หรือลดลงจากปีก่อนร้อยละ 50 เนื่องจากปริมาณผลผลิตฤดูกาลใหม่ลดลงจากภาวะแห้งแล้ง โดยสัดส่วนสต็อกข้าวสารโลกต่อความต้องการบริโภค ณ สิ้นปี 2558 และปี 2559 คาดว่าจะอยู่ที่ร้อยละ 21.5 และร้อยละ 18.5 ตามลำดับ ลดลงมาใกล้เคียงกับปี 2551 (Commodity Boom) ซึ่งอยู่ที่ระดับร้อยละ 18-19

ส่วนที่ 5 ลำดับเหตุการณ์สำคัญทางเศรษฐกิจและการเงินที่เกี่ยวข้องกับภาคเหนือ

เรื่อง	สาระสำคัญ	วันที่ประกาศ
ด้านการเกษตร โครงการเสริมสร้างความเข้มแข็งอย่างยั่งยืน เพื่อช่วยเหลือเกษตรกร	อนุมัติให้เบิกจ่ายงบประมาณตามโครงการสำคัญเร่งด่วน เพื่อช่วยเหลือเกษตรกรและคนยากจนสนับสนุนการจัดทำเครื่องจักรกลการเกษตรให้แก่กลุ่มสหกรณ์/กลุ่มเกษตรกร ภายในวันที่ 31 มีนาคม 2559 ให้ระมัดระวังไม่ให้เกิดความล่าช้าในการดำเนินงานในพื้นที่ เพื่อให้มีการกระจายงบประมาณให้แก่เกษตรกรและผู้ยากจนได้รับประโยชน์อย่างทั่วถึง	5 ม.ค.59 (สรุปมติที่ประชุมคณะรัฐมนตรี)
การขับเคลื่อนและเร่งรัดการดำเนินงานตามนโยบายรัฐบาลในเรื่องการส่งเสริมการเกษตรให้เป็นแปลงใหญ่	การส่งเสริมการเกษตรให้เป็นแปลงใหญ่ สร้างการรับรู้และความเข้าใจกับเกษตรกรเพื่อให้เกษตรกรตระหนักถึงความสำคัญและให้ความร่วมมือ ตัวชี้วัดการดำเนินการส่งเสริมเกษตรแปลงใหญ่ ได้แก่ (1) ต้นทุนการผลิตลดลง (2) ผลผลิตต่อหน่วยหรือไร่เพิ่มขึ้น (3) สินค้ามีระบบมาตรฐาน/คุณภาพปลอดภัยเพิ่มมากขึ้น (4) เทคโนโลยีการเกษตรเปลี่ยนแปลงดีขึ้น และ (5) มีตลาดรองรับ (PPP CSR Social Business/Enterprise)	12 ม.ค.59 (สรุปมติที่ประชุมคณะรัฐมนตรี)
สถานการณ์น้ำและการบริหารจัดการน้ำในช่วงฤดูแล้งปี 2558/2559 ครั้งที่ 9	สถานการณ์น้ำ ณ วันที่ 14 มกราคม 2559 เช่น อ่างเก็บน้ำขนาดใหญ่ทั่วประเทศ จำนวน 33 แห่ง มีปริมาณน้ำรวม 38,996 ล้านลูกบาศก์เมตร คิดเป็นร้อยละ 55 ของปริมาณน้ำกักเก็บทั้งหมด เป็นน้ำใช้การได้ 15,493 ล้านลูกบาศก์เมตร คิดเป็นร้อยละ 33 ของปริมาณน้ำใช้การทั้งหมด	26 ม.ค.59 (สรุปมติที่ประชุมคณะรัฐมนตรี)
ด้านเศรษฐกิจ การขอเปิดจุดผ่านแดนชั่วคราว	การขอเปิดจุดผ่านแดนชั่วคราวเพื่อดำเนินการก่อสร้างสะพานข้ามแม่น้ำเมย แห่งที่ 2 ระหว่างบ้านวังตะเคียนใต้ ตำบลท่าสายลวด อำเภอแม่สอด จังหวัดตาก ประเทศไทย กับบ้านเยปู หมู่ที่ 5 เมืองเมียวดี จังหวัดเมียวดี รัฐกะเหรี่ยง สาธารณรัฐแห่งสหภาพเมียนมา การใช้ช่องทางดังกล่าวให้ใช้เฉพาะการเคลื่อนย้ายบุคลากร ยานพาหนะ เครื่องจักร และอุปกรณ์ก่อสร้าง สำหรับใช้ก่อสร้างสะพานข้ามแม่น้ำเมย แห่งที่ 2 เท่านั้น โดยต้องควบคุมมิให้เกิดการเข้า-ออกของบุคคล สินค้า และสิ่งผิดกฎหมายอย่างเคร่งครัด รวมทั้งกำหนดเวลาเปิด-ปิดจุดผ่านแดนดังกล่าวให้เหมาะสม เนื่องจากมีความอ่อนไหวต่อความสัมพันธ์ระหว่างประเทศ รวมทั้งความมั่นคงของประเทศ	5 ม.ค.59 (สรุปมติที่ประชุมคณะรัฐมนตรี)

เรื่อง	สาระสำคัญ	วันที่ประกาศ
การลงนามสัญญาซื้อขายข้าวแบบรัฐบาลต่อรัฐบาลกับรัฐบาลสาธารณรัฐประชาชนจีน	เมื่อวันที่ 3 ธันวาคม 2558 กรมการค้าต่างประเทศ กระทรวงพาณิชย์ ได้ลงนามสัญญาซื้อขายข้าวฤดูการผลิตใหม่ ปริมาณ 1 ล้านตัน กับบริษัท COFCO Corporation ผู้แทนรัฐบาลสาธารณรัฐประชาชนจีน มีกำหนดส่งมอบข้าวเป็นรายงวดเฉลี่ยเดือนละ 1 แสนตัน โดยราคาซื้อขายจะเจรจาต่อรองตามราคาตลาดโลกขณะส่งมอบในแต่ละงวด ซึ่งจะเริ่มส่งมอบตั้งแต่ต้นปี 2559 และจะเสร็จสิ้นภายในปี 2559	12 ม.ค.59 (สรุปมติที่ประชุมคณะรัฐมนตรี)
สรุปผลการจัดงานเทศกาลเที่ยวเมืองไทย ปี 2559	<ul style="list-style-type: none"> - การท่องเที่ยวแห่งประเทศไทยจัดงานเทศกาลเที่ยวเมืองไทย ปี 2559 (Thailand Tourism Festival : TTF 2016) มีวัตถุประสงค์เพื่อสร้างการรับรู้และอนุรักษ์ความเป็นเอกลักษณ์ของพื้นที่ในด้านวัฒนธรรม ประเพณี วิถีชีวิต และภูมิปัญญาท้องถิ่นจากทุกภูมิภาค ปลูกฝังความภาคภูมิใจในความเป็นไทย กระตุ้นและส่งเสริมการเดินทางท่องเที่ยว และการกระจายรายได้ในประเทศให้เพิ่มมากขึ้น และเผยแพร่องค์ความรู้ด้านการท่องเที่ยวที่เกี่ยวข้องกับการตลาดสมัยใหม่ - ผลการจัดงาน มีผู้เข้าชมงาน 671,411 คน เพิ่มขึ้นร้อยละ 9.5 เทียบกับปีก่อนหน้า และมียอดเงินกว่า 309 ล้านบาท เพิ่มขึ้นร้อยละ 35 เทียบกับปีก่อนหน้า 	19 ม.ค.59 (สรุปมติที่ประชุมคณะรัฐมนตรี)