



ธนาคารแห่งประเทศไทย

รายงานเศรษฐกิจและการเงินภาคเหนือ
เดือนกุมภาพันธ์ ปี 2559

ส่วนเศรษฐกิจภาค
สำนักงานภาคเหนือ
โทร. 053931164

หมายเหตุ รายงานฉบับนี้เผยแพร่ที่

<https://www.bot.or.th/Thai/MonetaryPolicy/Northern/EconomicReport/Pages/MonthlyReport.aspx>

สารบัญ

ส่วนที่ 1 บทสรุป	1
ส่วนที่ 2 ภาวะเศรษฐกิจภาคเหนือ	
ด้านอุปทาน	
2.1 ภาคเกษตรกรรม	2
2.2 ภาคอุตสาหกรรม	3
2.3 ภาคการท่องเที่ยว	3
2.4 ภาคการค้า	4
ด้านอุปสงค์	
2.5 การอุปโภคบริโภคภาคเอกชน	5
2.6 การลงทุนภาคเอกชน	5
2.7 การเบิกจ่ายงบประมาณผ่านคลังจังหวัดในภาคเหนือ	6
2.8 การค้าต่างประเทศ	7
เสถียรภาพ	
2.9 ระดับราคา	7
ภาวะการเงิน	
2.10 การเงิน	8
ภาวะแรงงาน	
2.11 การจ้างงาน	9
ส่วนที่ 3 ตารางเครื่องชี้วัดเศรษฐกิจที่สำคัญ	10
ส่วนที่ 4 รายงานพิเศษ สินค้าเกษตรสำคัญ:ข้าวเดือนกุมภาพันธ์ 2559	11
ส่วนที่ 5 ลำดับเหตุการณ์สำคัญทางเศรษฐกิจและการเงินที่เกี่ยวข้องกับภาคเหนือ	13

รายงานเศรษฐกิจและการเงินภาคเหนือ
เดือนกุมภาพันธ์ ปี 2559

ส่วนที่ 1 สรุปภาวะเศรษฐกิจภาคเหนือ

ตารางที่ 1 ดัชนีเครื่องชี้เศรษฐกิจที่สำคัญของภาคเหนือ

% YoY	2557	2558	2558				2559	
			ครึ่งปีแรก	ครึ่งปีหลัง	ไตรมาส 3	ไตรมาส 4	ม.ค.	ก.พ.
ดัชนีการอุปโภคบริโภคภาคเอกชน	-4.3	2.1	0.8	3.4	1.6	5.2	4.6 ^R	0.9 ^P
ดัชนีการลงทุนภาคเอกชน	-3.2 ^R	-5.5	-6.8 ^R	-4.1 ^P	-5.1 ^R	-3.0 ^P	-3.5 ^R	-3.3 ^P
การใช้จ่ายงบประมาณของภาครัฐ	7.2	30.9	42.8	19.9	16.0	23.4	19.0	3.1
มูลค่าการส่งออกสินค้า	14.3	-0.4	2.5	-3.1	-3.6	-2.6	-5.0	3.5
มูลค่าการนำเข้าสินค้า	9.7	-4.1	-5.8	-2.7	-7.2	-0.6	-2.0	70.6
รายได้เกษตรกร	-13.9	-15.6	-16.0	-15.3	-15.0	-15.5	-10.0 ^R	8.1 ^P
ดัชนีผลผลิตอุตสาหกรรม	4.4	-5.9	-3.1	-8.9	-5.9	-11.2	-8.1	0.3
อัตราการเข้าพัก (ร้อยละ)	53.7	57.6	56.4	58.7	53.7	63.6	71.4 ^R	72.3 ^P

ที่มา: รวบรวมโดยธนาคารแห่งประเทศไทย สำนักงานภาคเหนือ

หมายเหตุ: ^P ข้อมูลเบื้องต้น

^R มีการปรับปรุงข้อมูล

ภาวะเศรษฐกิจและการเงินภาคเหนือเดือนกุมภาพันธ์ 2559 ยังทรงตัวต่อเนื่องจากเดือนก่อน โดยเศรษฐกิจของจังหวัดที่เป็นแหล่งท่องเที่ยวสำคัญในภาคเหนือตอนบน ยังอยู่ในเกณฑ์ดีจากการใช้จ่ายเพื่ออุปโภคบริโภคของภาคเอกชน ขณะที่เศรษฐกิจของจังหวัดในภาคเหนือตอนล่างยังอ่อนแอกว่า จากรายได้เกษตรกรที่เป็นปัจจัยจุดรั้ง ทั้งนี้ แรงขับเคลื่อนหลักของเศรษฐกิจภาคเหนือโดยรวม ยังเป็นภาคการท่องเที่ยว การค้าชายแดนทั้งการส่งออกไปเมียนมา และสปป.ลาว การใช้จ่ายภาครัฐ รวมถึงการผลิตอุตสาหกรรมเครื่องดื่มมีแอลกอฮอล์ที่อยู่ในเกณฑ์ดีจากความต้องการที่มีต่อเนื่อง และการผลิตน้ำตาลที่เพิ่มขึ้นจากผลผลิตอ้อยที่เลื่อนมาเก็บเกี่ยวมากในเดือนนี้ ซึ่งคาดว่าเป็นการปรับตัวดีขึ้นเพียงชั่วคราว ส่วนการลงทุนภาคเอกชนยังทรงตัวในระดับต่ำและอุตสาหกรรมการผลิตชิ้นส่วนอิเล็กทรอนิกส์ การแปรรูปผักและผลไม้ยังคงหดตัว

สำหรับเสถียรภาพเศรษฐกิจของภาคเหนือโดยทั่วไปอยู่ในเกณฑ์ดี สะท้อนจากอัตราการว่างงานทรงตัวในระดับต่ำ อัตราเงินเฟ้อคิดลบน้อยลงจากราคาอาหารสดที่ปรับเพิ่มขึ้น ด้านเงินฝากและสินเชื่อธนาคารพาณิชย์ ณ เดือนมกราคม 2559 ยังขยายตัวได้ในอัตราใกล้เคียงกับเดือนก่อน

ส่วนที่ 2 ภาวะเศรษฐกิจภาคเหนือ

ด้านอุปทาน

2.1 ภาคเกษตรกรรม

ตารางที่ 2 ดัชนีภาคเกษตร

%YoY	2557 ^R	2558 ^R	2558				2559	
			ครึ่งปีแรก	ครึ่งปีหลัง	ไตรมาส 3	ไตรมาส 4	ม.ค. ^R	ก.พ. ^P
รายได้เกษตรกร	-13.9	-15.6	-16.0	-15.3	-15.0	-15.5	-10.0	8.1
ผลผลิตสินค้าเกษตร	-5.5	-14.4	-15.5	-13.2	-14.3	-12.2	-2.3	15.8
ราคา	-9.0	-1.4	-0.5	-2.3	-0.7	-3.8	-7.9	-6.6

หมายเหตุ : รายได้เกษตรกรไม่ได้รวมเงินจ่ายโอนจากรัฐ ได้แก่ เงินชดเชยส่วนต่างราคาภายใต้โครงการประกันรายได้เกษตรกรและเงินชดเชยต้นทุนการผลิตแก่เกษตรกรผู้ประสบภัยธรรมชาติ

ที่มา : สำนักงานเศรษฐกิจการเกษตร คำนวณโดยธนาคารแห่งประเทศไทย สำนักงานภาคเหนือ

รายได้เกษตรกรในภาคเหนือกลับมาขยายตัวร้อยละ 8.1 ในเดือนนี้ โดย**ดัชนีผลผลิตพืชหลัก**ขยายตัวจากระยะเดียวกันปีก่อนร้อยละ 15.8 ส่วนสำคัญมาจากผลผลิตอ้อยโรงงานซึ่งส่วนใหญ่อยู่ในพื้นที่ภาคเหนือตอนล่างเลื่อนมาเก็บเกี่ยวผลผลิตมากในเดือนนี้ ซึ่งเป็นปัจจัยชั่วคราว อีกทั้งเกษตรกรบางส่วนในพื้นที่ภาคเหนือตอนล่างหันมาปลูกอ้อยและมันสำปะหลังทดแทนข้าวเพิ่มขึ้นรวมทั้ง ปริมาณการผลิตปศุสัตว์ทั้งสุกร ไก่เนื้อ และไข่ไก่ เพิ่มขึ้นตามการขยายการผลิตที่มีแรงจูงใจจากการขยายตลาดเพื่อส่งออก ส่วนข้าวนาปรังยังคงหดตัวจากการที่ทางการขอความร่วมมืองดปลูกพืชที่ใช้น้ำมาก เพราะปริมาณน้ำในเขื่อนมีไม่เพียงพอ



สำหรับ **ดัชนีราคาพืชสำคัญ**ยังคงลดลงร้อยละ 6.6 จากราคาสินค้าเกษตรโดยรวมที่อยู่ในระดับต่ำ โดยทั้งราคาอ้อยโรงงานและข้าวโพดเลี้ยงสัตว์ ยังคงลดลงตามราคาในตลาดโลก ส่วนราคามันสำปะหลังลดลงจากผลผลิตมีมากเกินความต้องการ สำหรับราคาข้าวเปลือกเจ้าปรับตัวดีขึ้นเล็กน้อยจากการส่งมอบข้าวที่ขายแบบรัฐต่อรัฐ (Government to Government) ประกอบกับราคาสินค้าปศุสัตว์ สุกร และไข่ไก่ ปรับตัวเพิ่มขึ้นเนื่องจากความต้องการส่งออกที่เพิ่มขึ้น

2.2 ภาคอุตสาหกรรม

ดัชนีผลผลิตอุตสาหกรรม เพิ่มขึ้นเล็กน้อย ร้อยละ 0.3 จากระยะเดียวกันปีก่อน จากการผลิตเครื่องดื่มน้ำเป็นสำคัญ นอกจากนี้ การผลิตน้ำตาลเพิ่มขึ้นตามผลผลิตอ้อยที่เข้าสู่โรงงานมากขึ้นในเดือนนี้ ขณะที่การผลิตเพื่อส่งออกชิ้นส่วนอิเล็กทรอนิกส์ ส่วนประกอบของ HDD ยังคงลดลงต่อเนื่อง โดยส่วนหนึ่งเป็นผลจากการชะลอตัวของเศรษฐกิจคู่ค้า อีกส่วนหนึ่งมาจากธุรกิจไม่สามารถแข่งขันด้านราคาได้ จึงเลิกการผลิตในบางผลิตภัณฑ์ที่สูญเสียความสามารถในการแข่งขัน อย่างไรก็ตาม บางบริษัทอยู่ระหว่างปรับตัวโดยบริษัทแม่ในต่างประเทศจะหาผลิตภัณฑ์อื่นมาให้ผลิตทดแทน ขณะที่การผลิตของโรงสีข้าวและการแปรรูปผักและผลไม้ยังลดลงจากภาวะแล้ง



2.3 การท่องเที่ยว

การท่องเที่ยวของภาคเหนือยังขยายตัวต่อเนื่องตามที่คาด จากนักท่องเที่ยวต่างชาติโดยเฉพาะชาวจีนที่เดินทางเข้ามาในช่วงเทศกาลตรุษจีนทั้งเที่ยวบินตรง เข้าเหมาลำและคาราวานรถยนต์ที่เพิ่มขึ้นมากเป็นพิเศษ และมีนักท่องเที่ยวจากยุโรปและสหรัฐอเมริกากลับเข้ามามากขึ้น รวมถึงนักท่องเที่ยวไทยยังเดินทางมาประชุมสัมมนาและเข้าร่วมกิจกรรมของหน่วยงานภาครัฐและเอกชนโดยเฉพาะในจังหวัดท่องเที่ยวสำคัญของภาคเหนือตอนบน

เครื่องชี้สำคัญภาคการท่องเที่ยวทุกด้านขยายตัวต่อเนื่อง ทั้งจำนวนผู้โดยสารผ่านท่าอากาศยานเดือนกุมภาพันธ์ที่เพิ่มขึ้นร้อยละ 17.8 โดยเฉพาะท่าอากาศยานในจังหวัดเชียงใหม่ เชียงราย และพิษณุโลก ที่เพิ่มขึ้นร้อยละ 19.6, 26.0 และ 7.6 ตามลำดับ อัตราเข้าพักอยู่ที่ร้อยละ 72.3 เพิ่มขึ้นจากร้อยละ 70.1 ในระยะเดียวกันปีก่อน เช่นเดียวกับราคาห้องพักเฉลี่ยเดือนกุมภาพันธ์ที่ปรับเพิ่มขึ้นต่อเนื่องจากเดือนมกราคมมาอยู่ที่ 2,358.5 บาทต่อคืน เทียบกับราคาเฉลี่ยเดือนเดียวกันปีก่อนที่ 1,502.3 บาทต่อคืน ทั้งนี้การจัดเก็บภาษีมูลค่าเพิ่มประเภทโรงแรมและภัตตาคาร ก็เพิ่มขึ้นร้อยละ 10.7



2.4 ภาคการค้า

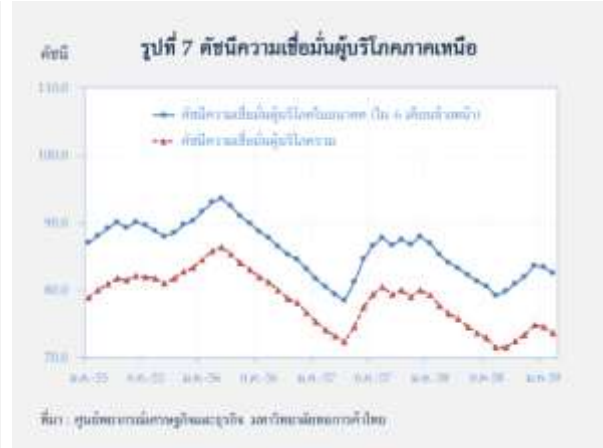
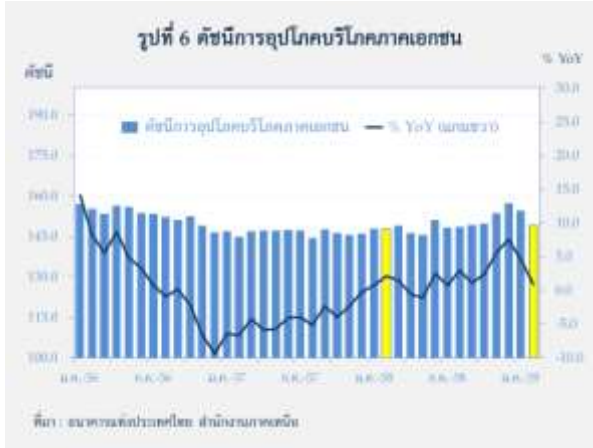


ดัชนีค้าปลีก ลดลงร้อยละ 3.2 ในหมวดการขายรถยนต์และรถจักรยานยนต์ การบำรุงรักษาและซ่อมแซมยานยนต์ ยอดขายเชื้อเพลิงยานยนต์ ยอดขายปลีกอาหาร เครื่องดื่มและยาสูบ เครื่องประดับเพชรพลอย สำหรับสินค้าจำเป็นต่อการบริโภค เครื่องใช้สำนักงาน วัสดุก่อสร้าง อุปกรณ์ภาพและเสียง ยังคงขยายตัวต่อเนื่อง

สำหรับ**ดัชนีค้าส่ง** ลดลงร้อยละ 1.0 ในหมวดการขายส่งอาหาร เครื่องดื่มและยาสูบ โดยเฉพาะเครื่องดื่มที่ไม่มีแอลกอฮอล์ การขายส่งผลิตภัณฑ์ข้าวและผลิตภัณฑ์ยาสูบ ปุ๋ยและเคมีภัณฑ์ทางการเกษตร อาหารปศุสัตว์ เคมีภัณฑ์ทางอุตสาหกรรม เชื้อเพลิงเหลว รวมทั้ง อิฐ หิน ปูน ทรายและผลิตภัณฑ์คอนกรีต ขณะที่ยอดขายส่งสัตว์มีชีวิต ดอกไม้ ต้นไม้ เมล็ดพันธุ์ รวมทั้งวัตถุดิบอื่นด้านการเกษตร ยังคงขยายตัวได้

ด้านอุปสงค์

2.5 การอุปโภคบริโภคภาคเอกชน



ดัชนีการอุปโภคบริโภคภาคเอกชน เพิ่มขึ้นเล็กน้อยร้อยละ 0.9 ชะลอลงจากเดือนก่อนในหมวดยานยนต์เป็นสำคัญ เนื่องจากการเร่งซื้อรถยนต์ในช่วงปลายปี 2558 ก่อนการปรับเพิ่มอัตราภาษีสรรพสามิตได้หมดไป โดยเฉพาะภาคเหนือตอนล่างในจังหวัดกำแพงเพชร พิจิตร โกลก และเพชรบูรณ์ มียอดจดทะเบียนรถยนต์ลดลง ยกเว้น ในบางจังหวัดของภาคเหนือตอนบนที่เกี่ยวข้องกับการท่องเที่ยว ได้แก่ เชียงใหม่ เชียงราย และลำปาง ยอดจดทะเบียนรถยนต์ยังขยายตัว นอกจากนี้ ปริมาณการใช้น้ำมันเชื้อเพลิง ปริมาณการใช้ไฟฟ้า เครื่องใช้ไฟฟ้าประเภทภาพและเสียง และรถจักรยานยนต์ ก็ชะลอลงเช่นกันตามความเชื่อมั่นของผู้บริโภคที่ปรับลดลงต่อเนื่อง จากความกังวลด้านภาวะเศรษฐกิจและภาระหนี้ครัวเรือนยังอยู่ในระดับสูง ทำให้ผู้บริโภคระมัดระวังในการใช้จ่าย รวมถึงสถาบันการเงินเข้มงวดในการพิจารณาสินเชื่อ อย่างไรก็ตาม การใช้จ่ายบริโภคในหมวดที่พักแรมและบริการด้านอาหาร สินค้าเพื่อการอุปโภคและบริโภคในชีวิตประจำวันยังขยายตัวได้ โดยเฉพาะในภาคเหนือตอนบน

2.6 การลงทุนภาคเอกชน

ดัชนีการลงทุนภาคเอกชน ทรงตัวในระดับต่ำเช่นเดียวกับเดือนก่อน โดยดัชนีอยู่ที่ระดับ 113.9 ลดลงจากระยะเดียวกันปีก่อนร้อยละ 3.3 แต่ปรับตัวดีขึ้นเล็กน้อยจากเดือนก่อน จากการลงทุนภาคก่อสร้างที่กระเตื้องขึ้น สะท้อนจากพื้นที่รับอนุญาตก่อสร้างที่ปรับตัวดีขึ้นและยอดจำหน่ายสินค้าหมวดวัสดุก่อสร้างในภาคเหนือซึ่งยังเพิ่มขึ้นร้อยละ 2.2 อย่างไรก็ตาม ยอดจดทะเบียนรถยนต์เชิงพาณิชย์ลดลงต่อเนื่องเป็นเดือนที่ 2 ที่ร้อยละ 6.5 หลังจาก



ผู้บริโภคเร่งซื้อช่วงปลายปีก่อนที่จะปรับขึ้นภาษีสรรพสามิต การนำเข้าเครื่องจักรลดลงร้อยละ 13.8 จากการลงทุนที่ลดลงของอุตสาหกรรมชิ้นส่วนอิเล็กทรอนิกส์ เป็นสำคัญ ซึ่งได้รับผลกระทบจากตลาดคู่ค้าที่ชะลอตัว โดยเฉพาะตลาดจีน

2.7 การเบิกจ่ายงบประมาณผ่านคลังจังหวัดในภาคเหนือ

ตารางที่ 3 การเบิกจ่ายเงินงบประมาณในภาคเหนือ

	2557	2558	2558				2559	
			ครึ่งปีแรก	ครึ่งปีหลัง	ไตรมาส 3	ไตรมาส 4	ม.ค.	ก.พ.
รายจ่ายประจำ (พันล้านบาท)	136.0	120.1	56.6	63.5	31.4	32.1	8.9	10.1
% YoY	-7.4	-11.7	-19.0	-4.0	-8.0	0.3	3.1	16.1
รายจ่ายลงทุน (พันล้านบาท)	48.2	63.0	32.8	30.2	13.7	16.5	3.8	5.5
% YoY	7.2	30.9	42.8	19.9	16.0	23.4	19.0	3.1
การเบิกจ่ายทั้งสิ้น (พันล้านบาท)	184.2	183.1	89.4	93.7	45.1	48.6	12.7	15.6
% YoY	-4.0	-0.6	-3.7	2.6	-1.8	7.1	7.4	11.2
การเบิกจ่ายรวม เงินในและนอกงบประมาณในภาคเหนือ								
รายจ่ายลงทุน (พันล้านบาท)	48.2	71.4	32.8	38.7	16.6	22.1	4.1	5.9
% YoY	7.2	48.4	42.8	53.4	40.4	64.8	27.9	11.1
การเบิกจ่ายทั้งสิ้น (พันล้านบาท)	184.2	191.6	89.4	102.1	48.0	54.1	12.9	16.0
% YoY	-4.0	4.0	-3.7	11.8	4.4	19.4	9.8	14.2

ในเดือนนี้การเบิกจ่ายงบประมาณของภาครัฐทำได้ต่อเนื่อง โดยการเบิกจ่ายผ่านคลังจังหวัดในภาคเหนือ มีมูลค่า 15,607.7 ล้านบาท เพิ่มขึ้นร้อยละ 11.2 เป็นการเพิ่มขึ้นทั้งในภาคเหนือตอนบนและตอนล่างที่ร้อยละ 11.4 และ 10.9 ส่วนสำคัญมาจากการเร่งเบิกจ่ายมาตรการส่งเสริมความเป็นอยู่ระดับตำบลที่ส่วนใหญ่เป็นโครงการเกี่ยวกับการซ่อมแซมและบูรณะทรัพย์สินที่เป็นประโยชน์ต่อสาธารณะ นอกจากนี้ มีความคืบหน้าการก่อสร้างอาคารของสถาบันการศึกษาและโรงพยาบาล รวมถึงการโอนเงินอุดหนุนสำหรับก่อสร้างตามโครงการให้กับท้องถิ่น และการเบิกจ่ายในหมวดดำเนินงานก็ขยายตัวดีโดยเฉพาะค่าใช้จ่ายที่ส่วนหนึ่งเป็นการจัดประชุมสัมมนาของหน่วยงานภาครัฐ ขณะที่โครงการลงทุนขนาดเล็กแผ่ลงไปยังจากที่ได้เบิกจ่ายไปมากแล้วในช่วงก่อนหน้า โดยในเดือนนี้จังหวัดที่มีการเบิกจ่ายมาก ได้แก่ เชียงใหม่ (2,332.9 ล้านบาท) พิชญะโลก (1,662.1 ล้านบาท) เชียงราย (1,514.1 ล้านบาท) และนครสวรรค์ (1,416.1 ล้านบาท) สำหรับอัตราการเบิกจ่ายในภาพรวมอยู่ที่ร้อยละ 52.2 สูงกว่าเป้าหมายที่รัฐบาลกำหนด



2.8 การค้าต่างประเทศ

มูลค่าการส่งออกผ่านด่านศุลกากรในภาคเหนือมีมูลค่า 414.2 ล้านดอลลาร์ สรอ. ขยายตัวร้อยละ 3.5 ตามการส่งออกสินค้าอุปโภคบริโภคผ่านด่านชายแดนไปเมียนมา และ สปป.ลาว ที่ขยายตัวได้ดีต่อเนื่อง ขณะที่การส่งออกกลุ่มสินค้าประเภทชิ้นส่วนอุปกรณ์อิเล็กทรอนิกส์ไป ญี่ปุ่น จีน ฮองกง และสิงคโปร์ ยังลดลงสอดคล้องกับผลผลิตอุตสาหกรรมที่ปรับลดลง



การนำเข้า ขยายตัวสูงถึงร้อยละ 70.6

ตามการนำเข้ากระแสไฟฟ้าจากลาวของการไฟฟ้าฝ่ายผลิตแห่งประเทศไทยเป็นสำคัญ นอกจากนี้ การนำเข้าวัตถุดิบและสินค้าชั้นกลางที่ใช้ในการผลิตเพื่อส่งออก อาทิ ชิ้นส่วนอุปกรณ์อิเล็กทรอนิกส์ แผงวงจร เพชรที่ยังไม่ได้เจียรระไน ก็ขยายตัวเพิ่มขึ้นด้วย

2.9 ระดับราคา



อัตราเงินเฟ้อทั่วไป ยังคงติดลบร้อยละ 0.96 จากราคาน้ำมันขายปลีกในประเทศทั้งน้ำมันดีเซลและเบนซินที่ยังคงลดลงต่อเนื่อง ส่งผลให้ค่าไฟฟ้า และค่ารถโดยสารสาธารณะปรับลดราคาลง ด้านราคาอาหารสด ทั้งผัก ผลไม้สด ปรับเพิ่มขึ้นเนื่องจากประสพภาวะแห้งแล้ง แต่ราคาเนื้อสัตว์ เป็ด ไก่ ปรับลดลงจากปริมาณผลผลิตที่ออกสู่ตลาดมาก สำหรับ**เงินเฟ้อพื้นฐาน**ยังคงอยู่ในระดับต่ำที่ร้อยละ 0.54

2.10 การเงิน

ตารางที่ 4 เงินฝากและเงินให้สินเชื่อของธนาคารพาณิชย์และสถาบันการเงินเฉพาะกิจ								
	2557	2558	2558				2559	
			ครึ่งปีแรก	ครึ่งปีหลัง	ไตรมาส 3	ไตรมาส 4	ม.ค.	ก.พ.
ธนาคารพาณิชย์								
เงินฝาก (พันล้านบาท)	603.3	622.5	608.6	622.5	604.7	622.5	637.1	636.7
% YoY	3.4	3.2	3.6	3.2	3.5	3.2	4.0	4.7
เงินให้สินเชื่อ (พันล้านบาท)	595.6	588.8	567.5	588.8	574.8	588.8	584.4	583.7
% YoY	4.8	5.9	6.6	5.9	6.5	5.9	5.7	5.5
สถาบันการเงินเฉพาะกิจ								
เงินฝาก (พันล้านบาท)	393.8	423.8	396.7	423.8	401.1	423.8	423.7	423.9
% YoY	6.1	7.6	5.1	7.6	7.9	7.6	7.9	7.6
เงินให้สินเชื่อ (พันล้านบาท)	615.1	655.8	625.5	655.8	638.8	655.8	654.2	656.4
% YoY	5.4	6.6	5.8	6.6	6.1	6.6	6.5	6.3

* สินเชื่อของธนาคารพาณิชย์นับรวมสินเชื่อที่อยู่อาศัยที่โอนไปส่วนกลาง

ณ สิ้นเดือนกุมภาพันธ์ 2559 เงินฝากของธนาคารพาณิชย์ และสถาบันการเงินเฉพาะกิจ มียอดคงค้าง 636,699 ล้านบาท และ 423,927 ล้านบาท เพิ่มขึ้นร้อยละ 4.7 และร้อยละ 7.6 โดยขยายตัวดีในภาคเหนือตอนบนและในเดือนนี้ธนาคารส่วนใหญ่ยังไม่ได้ออกผลิตภัณฑ์เงินฝากที่จูงใจออกมา ส่งผลให้ยอดคงค้างเงินฝากใกล้เคียงกับเดือนก่อน ด้านเงินให้สินเชื่อของธนาคารพาณิชย์ และสถาบันการเงินเฉพาะกิจ มียอดคงค้าง 583,681 ล้านบาท และ 656,384 ล้านบาท เพิ่มขึ้นร้อยละ 5.5 และร้อยละ 6.3 ชะลอลงเล็กน้อยจากเดือนก่อน ในส่วนของธนาคารพาณิชย์ยังมีการชำระหนี้คืนบางส่วนของภาคธุรกิจภาคเหนือตอนล่างโดยเฉพาะกลุ่มของธนาคารพาณิชย์ขนาดใหญ่ อย่างไรก็ตาม อย่างไรก็ดี สินเชื่อเพื่อที่อยู่อาศัยยังมีความต้องการอยู่จากมาตรการกระตุ้นอสังหาริมทรัพย์ ขณะที่ในระบบสถาบันการเงินเฉพาะกิจ ส่วนใหญ่มีการเบิกใช้สินเชื่อเกษตรกร เพื่อที่อยู่อาศัยและสินเชื่อธุรกิจ SME ทั้งนี้ สัดส่วนสินเชื่อต่อเงินฝากของธนาคารพาณิชย์และสถาบันการเงินเฉพาะกิจอยู่ในระดับใกล้เคียงกับเดือนก่อนที่ร้อยละ 91.7 และร้อยละ 154.8 ตามลำดับ



ด้านเงินฝากของ**สถาบันการเงินเฉพาะกิจ** มียอดคงค้าง 423,692 ล้านบาท เพิ่มขึ้นร้อยละ 7.9 เป็นการเพิ่มขึ้นในภาคเหนือตอนบนและตอนล่างเพิ่มขึ้นร้อยละ 10.0 และ 5.9 ในเดือนนี้ธนาคารส่วนใหญ่ไม่มีการออกผลิตภัณฑ์ใหม่ ด้าน**เงินให้สินเชื่อ** มียอดคงค้าง 654,245 ล้านบาท เพิ่มขึ้นร้อยละ 6.5 แต่ยอดคงค้างลดลงบ้างในภาคเหนือตอนบน จากการชำระหนี้คืนบางส่วนของผู้กู้สินเชื่อธุรกิจ ขณะที่สินเชื่อด้านการเกษตรและเพื่อที่อยู่อาศัยยังขยายตัวดี โดยเฉพาะในภาคเหนือตอนล่าง ทั้งนี้ สัดส่วนสินเชื่อต่อเงินฝากใกล้เคียงกับเดือนก่อนที่ร้อยละ 154.4

2.11 การจ้างงาน

ตารางที่ 5 ภาวะการว่างงานในภาคเหนือ

รายการ	2557	2558	2558				2559	
			ครึ่งปีแรก	ครึ่งปีหลัง	ไตรมาส 3	ไตรมาส 4	ม.ค.	ก.พ.
จำนวนผู้ว่างงาน (พันคน)	47	49.7	51.0	48.5	49.2	47.7	61.6	61.2
อัตราการว่างงาน (ร้อยละ)	0.7	0.8	0.8	0.7	0.8	0.7	1.0	0.9

ที่มา: สำนักงานสถิติแห่งชาติ

การจ้างงานโดยรวมของภาคเหนือเพิ่มขึ้นจากระยะเดียวกันปีก่อน จากการจ้างงานนอกภาคเกษตร โดยเฉพาะในภาคก่อสร้าง ภาคการค้า และภาคการผลิต ด้านผู้มีงานทำในภาคเกษตรยังคงลดลงต่อเนื่อง ขณะที่แรงงานรอฤดูกาลมีจำนวนลดลงเมื่อเทียบกับระยะเดียวกันปีก่อน ด้าน**อัตราการว่างงาน**อยู่ในระดับต่ำที่ร้อยละ 0.9 ผู้ว่างงานมีจำนวน 61.22 พันคน เพิ่มขึ้นร้อยละ 18.0 จากระยะเดียวกันปีก่อน โดยร้อยละ 70.1 ของผู้ว่างงานเคยทำงานมาก่อน ส่วนใหญ่เคยทำงานภาคการค้า ภาคเกษตร และภาคผลิต

ผู้ประกันตนในระบบประกันสังคม ตามมาตรา 33 (ภาคบังคับ) และ มาตรา 39 (ภาคสมัครใจ) มีจำนวน 903,438 ราย **เพิ่มขึ้นจากระยะเดียวกันปีก่อนร้อยละ 6.1** เป็นการเพิ่มขึ้นในทุกจังหวัด โดยเฉพาะ เชียงใหม่ เพชรบูรณ์ ลำปาง และเชียงราย สำหรับผู้ประกันตนตามมาตรา 33 มีจำนวน 728,144 ราย เพิ่มขึ้นร้อยละ 6.3 และผู้ประกันตนตามมาตรา 39 มีจำนวน 175,294 ราย เพิ่มขึ้นร้อยละ 5.4

จำนวนผู้ประกันตนที่ขอรับประโยชน์ทดแทนกรณีว่างงาน มีจำนวน 16,150 คน **เพิ่มขึ้นจากระยะเดียวกันปีก่อนร้อยละ 21.4** โดยเพิ่มขึ้นในเกือบทุกจังหวัดที่สำคัญ ได้แก่ จังหวัดเชียงใหม่ ลำปาง เชียงราย และกำแพงเพชร สำหรับผู้ออกจากงานกรณีถูกเลิกจ้างมีจำนวน 2,302 เพิ่มขึ้นร้อยละ 49.3 เมื่อเทียบกับระยะเดียวกันปีก่อน จากจังหวัด เชียงใหม่ ลำปาง พิจิตร และสุโขทัย เป็นสำคัญ



ส่วนที่ 3 เครื่องชี้วัดเศรษฐกิจที่สำคัญ

	ตารางที่ 6 ตารางแนบแสดงข่าวเศรษฐกิจและการเงินภาคเหนือเดือนกุมภาพันธ์ 2559						
	จัดทำโดย ธนาคารแห่งประเทศไทย สำนักงานภาคเหนือ (โทร.0 5393 1131)						
ธนาคารแห่งประเทศไทย		ธนาคารแห่งประเทศไทย (The Internet ที่ http://www.bot.or.th)					
	2558			2559			
	ก.พ.	ค.พ.	พ.พ.	ธ.พ.	ม.พ.	ก.พ.	
ภาคเศรษฐกิจจริง (% การเปลี่ยนแปลงจากระดับเดียวกันปีก่อน นอกจากระบุเป็นอย่างอื่น)							
ดัชนีรายได้เกษตรกร	-8.9 ^H	-12.0 ^H	-14.6 ^H	-20.0 ^H	-10.0 ^R	8.1 ^F	
ดัชนีผลผลิตสินค้าเกษตร	-7.0 ^H	-10.3 ^H	-13.8 ^H	-12.3 ^H	-2.3 ^R	15.8 ^F	
ดัชนีราคาสินค้าเกษตร	-2.0 ^H	-1.9 ^H	-0.9 ^R	-8.7 ^R	-7.9 ^R	-6.6 ^F	
ราคาสินค้าเกษตรสำคัญ							
ข้าวเปลือกเจ้า 15 %	-7.3	-4.6	-3.1	-4.1	-2.2	-0.4	
ข้าวโพกเลี้ยงสัตว์	-	-	-	-	-11.7	-16.1	
อ้อยโรงงาน	-	-	-	-28.5	-24.6	-23.8	
มันสำปะหลัง	-10.9	-14.4	-12.7	-17.7	-20.8	-21.4	
สุกรเกิน 100 กิโลกรัม	-9.6	-6.1	-3.1	-0.9	2.9	5.2	
โคขุนพันธุ์เนื้อ	-7.0	-10.7	-7.6	-6.0	-3.7	-1.8	
ไข่ไก่สดทะเล	-1.7	1.6	-4.3	-1.4	-0.8	2.5	
ดัชนีผลผลิตอุตสาหกรรมที่ปรับปรุงฤดูกาล (ระดับ)	106.6	88.9	87.9	88.9	100.7 ^R	103.6	
ดัชนีผลผลิตอุตสาหกรรมที่ไม่ปรับปรุงฤดูกาล (ระดับ)	86.5	82.9	109.5	105.7	111.8 ^R	120.4	
ดัชนีผลผลิตอุตสาหกรรมที่ไม่ปรับปรุงฤดูกาลภาคบริการ	-0.5	-15.4	-7.8	-11.1	-8.1	0.3	
ภาคบริการ							
- จำนวนผู้โดยสารผ่านท่าอากาศยาน	28.0	19.2	19.1	13.1	16.6	17.8	
- ภาษีมูลค่าเพิ่มประเภทโรงแรมและภัตตาคาร * (ละเล็กละน้อย)	16.8	21.7	17.7	21.0	6.2 ^R	10.7 ^F	
- อัตราการเข้าพัก (ร้อยละ)	52.3	55.4	64.1	71.3	71.4 ^R	72.3 ^F	
- ราคาห้องพักเฉลี่ย (บาท)	1,305.9	1,369.8	1,669.7	1,966.5	2,278.8 ^R	2,358.5 ^F	
ภาคการค้า							
- ดัชนีค้าส่ง	11.1	2.3	5.6	15.9	3.8 ^R	-1.0 ^F	
- ดัชนีค้าปลีก	-1.5	-1.6	3.4	9.0	5.9 ^R	-3.2 ^F	
ดัชนีการอุปโภคบริโภค	0.9	2.3	5.4	7.6	4.6 ^R	0.9 ^F	
- ยอดขายหมวดค้าส่งค้าปลีกและหมวดอื่น ๆ ที่เกี่ยวข้องกับบริโภครวม (Real term)	1.4	-0.2	3.5	10.9	5.2 ^R	-2.7 ^F	
- ปริมาณรถยนต์จดทะเบียน	-3.7	2.4	10.2	38.0	7.4	4.6	
- ปริมาณรถจักรยานยนต์จดทะเบียน	-5.4	-5.4	9.5	5.1	8.3	-13.9	
ดัชนีการลงทุนภาคเอกชน	-3.7	-3.6	-3.5	-1.3	-3.5 ^R	-3.3 ^F	
- พื้นที่รับอนุญาตก่อสร้างในเขตเทศบาล	-37.3	-13.0	-38.7	-23.1	-21.9 ^R	-42.9	
- ค่าธรรมเนียมภาษีและรายค่าที่ดิน	-7.9	-32.0	-51.3	-54.2	-56.9	-51.9	
การเบิกจ่ายงบประมาณผ่านคลังจังหวัด	5.5	2.2	-4.6	22.3	7.4	11.2	
- รายจ่ายประจำ	-2.7	7.9	-4.1	-4.4	3.1	16.1	
- รายจ่ายของลงทุน	26.6	-13.1	-6.2	71.3	19.0	3.1	
ดัชนีราคาผู้บริโภคทั่วไป	-1.73	-1.40	-1.60	-1.42	-1.01	-0.96	
- อาหารและเครื่องดื่ม	0.71	1.09	0.22	0.22	0.00	0.53	
- มิใช่อาหารและเครื่องดื่ม	-3.19	-2.89	-2.70	-2.42	-1.64	-1.88	
ดัชนีราคาผู้บริโภคพื้นฐาน (ไม่รวมราคาอาหารสดและพลังงาน)	0.70	0.67	0.56	0.38	0.41	0.54	
ภาคต่างประเทศ (ล้านดอลลาร์สหรัฐ)							
สินค้าส่งออกผ่านด่านศุลกากร	431.5	433.9	474.1	463.5	420.9	414.2	
(Δ %)	-5.5	-10.0	5.5	-2.9	-5.0	3.5	
สินค้าเข้าผ่านด่านศุลกากร	174.9	139.8	157.9	145.1	118.4	205.2	
(Δ %)	-2.9	-14.0	7.9	6.3	-2.0	70.6	
ภาคการเงิน (พันล้านบาท)							
เงินฝากของธนาคารพาณิชย์	604.7	617.6	621.9	622.5	637.1	636.7	
(Δ %)	3.5	4.7	3.9	3.2	4.0	4.7	
เงินให้สินเชื่อของธนาคารพาณิชย์ *	574.8 ^R	569.3 ^R	583.3 ^R	588.8 ^R	584.4	583.7	
(Δ %)	-0.8	-2.5	-1.3	-1.2	5.7	5.5	

P = ข้อมูลเบื้องต้น R = มีการหักบัญชี N.A. = ยังไม่มีข้อมูล * ไม่รวมเงินสินเชื่อที่ผูกพันโดยนิตินัย

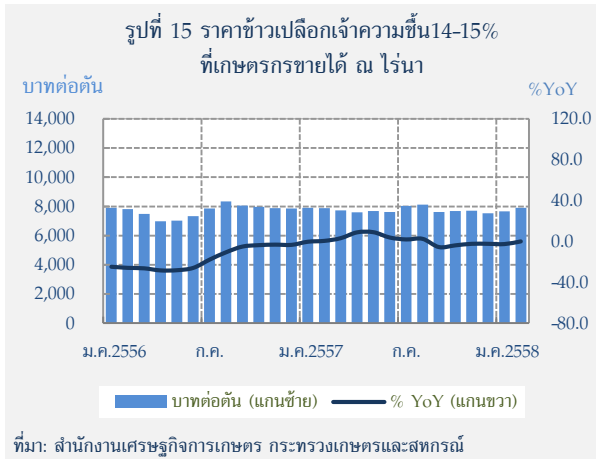
ส่วนที่ 4 รายงานพิเศษ

ในเดือนนี้ ราคาข้าวเปลือกเจ้าในประเทศเริ่มปรับเพิ่มขึ้น จากปริมาณผลผลิตที่ลดลงจากภาวะแห้งแล้ง ขณะที่ราคาข้าวหอมมะลียังอยู่ในระดับต่ำ

1. ภาวะราคาข้าว

1.1 ราคาข้าว เดือนกุมภาพันธ์ 2559

ราคาเฉลี่ยข้าวเปลือกเจ้าความชื้น 14-15% ภายในประเทศปรับเพิ่มขึ้นเล็กน้อยจากเดือนก่อนแต่ยังอยู่ในระดับต่ำ โดยราคาเฉลี่ยข้าวเปลือกเจ้าความชื้น 14-15% ภายในประเทศอยู่ที่ 7,900 บาทต่อตัน เพิ่มขึ้นเล็กน้อยจากระยะเดียวกันปีก่อนร้อยละ 0.07 และเพิ่มจากเดือนก่อนหน้าร้อยละ 3.1 จากภาวะแล้งทำให้ผลผลิตข้าวนาปรังลดลง



1.2 แนวโน้มราคาข้าว

ราคาส่งออกข้าวสารไทย 100% มีแนวโน้มเพิ่มขึ้น EIU คาดว่าราคาส่งออกข้าวสารไทย 100% ปี 2559 จะอยู่ที่ 389 ดอลลาร์ สรอ. ต่อตัน เพิ่มขึ้นจาก 386 ดอลลาร์ สรอ. ต่อตันในปี 2558 หรือเพิ่มขึ้นร้อยละ 0.7 โดยคาดว่าจะเพิ่มขึ้นมากจนถึง 390-395 ดอลลาร์ สรอ. ต่อตัน ในช่วงไตรมาสที่ 3 และ 4 เนื่องจากปริมาณผลผลิตข้าวของโลกที่ลดลงจากภาวะแห้งแล้งในหลายประเทศ ขณะที่ความต้องการบริโภคข้าวของโลกเพิ่มมากขึ้น

2. ปัจจัยกำหนดราคา

2.1 ปัจจัยเชิงโครงสร้าง

ความต้องการข้าวไทยจากต่างประเทศ ในเดือนกุมภาพันธ์ 2559 ไทยส่งออกข้าว 0.84 ล้านตัน เพิ่มขึ้น 0.73 ล้านตัน จากระยะเดียวกันปีก่อน หรือร้อยละ 14 จาก โดยปริมาณส่งออกข้าวเพิ่มขึ้นทุกชนิด ยกเว้นข้าวหอมมะลิ การส่งออกข้าวสะสมเดือน ม.ค. - ก.พ. 2559 อยู่ที่ 1.9 ล้านตัน เพิ่มขึ้นจากระยะเดียวกันปีก่อนร้อยละ 38 เนื่องจากการเร่งส่งมอบข้าว Government to Government ในเดือนมกราคม 2559 ทั้งนี้ สมาคมผู้ส่งออกข้าวไทยคาดว่า ปี 2559 จะส่งออกได้ประมาณ 9 ล้านตัน ลดลงจากปีก่อนร้อยละ 8.2 เนื่องจากยังมีปัจจัยเสี่ยงจากความต้องการซื้อที่ชะลอตัว ตามภาวะเศรษฐกิจโลกที่ซบเซา อย่างไรก็ตาม ภาวะแล้งในหลายประเทศผู้ส่งออกหลักอาจเป็นปัจจัยสำคัญที่ช่วยสนับสนุนต่อการส่งออกข้าวของไทยในระยะต่อไป

สต็อกข้าวโลกในปี 2558/59 อยู่ในระดับต่ำ

กระทรวงเกษตรสหรัฐอเมริกา (USDA) คาดว่าความต้องการบริโภคข้าวโลกของปี 2558/59 เพิ่มขึ้นจากปีก่อน 1.6 ล้านตัน เป็น 484.2 ล้านตัน ขณะที่ผลผลิตข้าวโลกลดลงเหลือ 471.1 ล้านตัน จาก 478.8 ล้านตัน โดยเฉพาะจากประเทศที่เป็นผู้ส่งออกหลัก เช่น ไทย อินเดีย เวียดนาม และปากีสถาน ส่งผลให้สต็อกปลายปีลดลงจาก 103.6 ล้านตันในปี 2557/58 เหลือ 90.5 ล้านตันในปี 2558/59

	2556/57	2557/58	2558/59	
			ก.พ.	มี.ค.
ผลผลิต	478.4	478.8	469.5	471.1
บริโภค	481.6	482.6	483.7	484.2
การค้า	43.4	42.6	41.6	41.7
สต็อกปลายปี	107.5	103.6	89.3	90.5

ที่มา: United States Department of Agriculture

ผลผลิตข้าวของไทยลดลงจากระยะเดียวกันปีก่อนจากภาวะแห้งแล้ง โดยผลผลิตเดือนกุมภาพันธ์ 2559 ลดลงร้อยละ 4.03 จาก 1.12 ล้านตันเหลือ 1.07 ล้านตัน ทั้งนี้ คาดว่าผลผลิตข้าวนาปรัง ปี 2559 (ปีการเพาะปลูก 2558/59) ที่เพาะปลูกในฤดูแล้งและอาศัยน้ำจากชลประทานเป็นหลัก จะลดลงจาก 5.4 ล้านตัน เหลือ 4.1 ล้านตัน หรือลดลงร้อยละ 24.5

2.2 ปัจจัยระยะสั้นและระยะปานกลาง

เนื่องจากปริมาณผลผลิตข้าวฤดูกาลใหม่ลดลงจากภาวะแห้งแล้ง USDA คาดว่า**สินค้าคงคลังของโลกจะอยู่ในระดับต่ำ** โดยสต็อกข้าวสารไทย ณ สิ้นปี 2559 จะลดลงจาก 10 ล้านตัน ในปีก่อนเหลือ 5 ล้านตัน¹ หรือลดลงร้อยละ 50 โดยสัดส่วนสต็อกข้าวสารโลกต่อความต้องการบริโภค ณ สิ้นปี 2559 คาดว่าจะอยู่ที่ร้อยละ 18.6 ใกล้เคียงกับปี 2551 (Commodity Boom) ซึ่งอยู่ที่ระดับร้อยละ 18-19

¹ จำนวนสต็อกข้าวสารไม่รวมข้าวสารที่ได้จากโครงการรับจำนำ

ส่วนที่ 5 ลำดับเหตุการณ์สำคัญทางเศรษฐกิจและการเงินที่เกี่ยวข้องกับภาคเหนือ

เรื่อง	สาระสำคัญ	วันที่ประกาศ
<p>ด้านการเกษตร มาตรการช่วยเหลือผู้ประสบปัญหาภัยแล้งและมาตรการเพิ่มขีดความสามารถภาคการเกษตร</p>	<ul style="list-style-type: none"> - โครงการสินเชื่อเพื่อเป็นค่าใช้จ่ายฉุกเฉินและจำเป็นของเกษตรกรที่ประสบภัยแล้งปี 2558/2559 และโครงการสินเชื่อ 1 ตำบล 1 SME เกษตร ควรมีแผนในการสนับสนุน SME เกษตร ที่เข้าร่วมโครงการฯ ที่นอกเหนือจากการปล่อยสินเชื่อ ให้ความรู้ที่จำเป็นและการเป็นที่เลี้ยงในการดำเนินกิจการร่วมกับหน่วยงานที่เกี่ยวข้อง เช่น สำนักงานส่งเสริมวิสาหกิจขนาดกลางและขนาดย่อม - อนุมัติงบประมาณภายในกรอบวงเงิน 525 ล้านบาท เพื่อชดเชยดอกเบี้ยในอัตราร้อยละ 3.5 ให้แก่ ธ.ก.ส. ในการดำเนินโครงการชุมชนปรับเปลี่ยนการผลิตสู่วิกฤตภัยแล้ง โดยเริ่มตั้งแต่วันที่คณะรัฐมนตรีมีมติจนถึงวันที่ 31 ธันวาคม 2561 - การกำหนดชนิดพืชปลูกให้เหมาะสมกับสภาพทางกายภาพของพื้นที่เป้าหมายในการบริหารจัดการพื้นที่เกษตรกรรม (Zoning) เพื่อให้เกษตรกรได้ปรับเปลี่ยนชนิดพืชปลูกให้มีความเหมาะสมและสอดคล้องกับการปรับเปลี่ยนโครงสร้างการผลิตภาคเกษตรในอนาคตอย่างเป็นระบบและยั่งยืน 	<p>23 ก.พ.59 (สรุปมติที่ประชุมคณะรัฐมนตรี)</p>
<p>สถานการณ์น้ำและการบริหารจัดการน้ำในช่วงฤดูแล้งปี 2558/59</p>	<ul style="list-style-type: none"> - สถานการณ์น้ำ ณ วันที่ 4 กุมภาพันธ์ 2559 อ่างเก็บน้ำขนาดใหญ่ทั่วประเทศ จำนวน 33 แห่ง มีปริมาณน้ำรวม 37,944 ล้านลูกบาศก์เมตร คิดเป็นร้อยละ 54 ของปริมาณน้ำกักเก็บทั้งหมด เป็นน้ำใช้การได้ 14,441 ล้านลูกบาศก์เมตร คิดเป็นร้อยละ 31 ของปริมาณน้ำใช้การ 	<p>23 ก.พ.59 (สรุปมติที่ประชุมคณะรัฐมนตรี)</p>
<p>ด้านเศรษฐกิจ ขอขยายระยะเวลาโครงการสินเชื่อดอกเบี้ยต่ำ (Policy Loan)</p>	<p>เห็นควรให้ธนาคารพัฒนาวิสาหกิจขนาดกลางและขนาดย่อมแห่งประเทศไทย (ธพว.) พิจารณาตรวจสอบและเร่งรัดการปล่อยสินเชื่อให้ผู้ประกอบการวิสาหกิจขนาดกลางและขนาดย่อม (SMEs) ที่ประสบปัญหาการขาดสภาพคล่องอย่างเหมาะสมและสอดคล้องกับสถานการณ์ ไม่ให้ส่งผลกระทบต่อระดับสินเชื่อที่ไม่ก่อให้เกิดรายได้ (Non-Performing Loan : NPL) ในอนาคต และควรมีการติดตามและประเมินผล รวมทั้งควรเร่งรัดประชาสัมพันธ์โครงการและการพิจารณาการให้สินเชื่อแก่ผู้ประกอบการ SMEs กลุ่มเป้าหมายเพื่อให้เกิดสภาพคล่องในการดำเนินกิจการ</p>	<p>9 ก.พ.59 (สรุปมติที่ประชุมคณะรัฐมนตรี)</p>

เรื่อง	สาระสำคัญ	วันที่ประกาศ
<p>ผลการประชุมคณะกรรมการนโยบายเขตพัฒนาเศรษฐกิจพิเศษ ครั้งที่ 1/2559</p>	<p>- มีมติรับทราบผลการประชุมคณะกรรมการนโยบายเขตพัฒนาเศรษฐกิจพิเศษ (กนพ.) ครั้งที่ 1/2559 และเห็นชอบอัตราค่าเช่าและค่าธรรมเนียมการจัดให้เช่าที่ดินราชพัสดุในเขตพัฒนาเศรษฐกิจพิเศษ (สงขลา ตาก สระแก้ว ตราด มุกดาหาร และหนองคาย) โดยมีระยะเวลาการเช่า 50 ปี และอาจต่อสัญญาเช่าได้อีก 50 ปี</p>	<p>23 ก.พ.59 (สรุปมติที่ประชุมคณะรัฐมนตรี)</p>