



ธนาคารแห่งประเทศไทย

รายงานเศรษฐกิจและการเงินภาคเหนือ  
เดือนสิงหาคม ปี 2559

ส่วนเศรษฐกิจภาค  
สำนักงานภาคเหนือ  
โทร. 053 931164

หมายเหตุ รายงานฉบับนี้เผยแพร่ที่

<https://www.bot.or.th/Thai/MonetaryPolicy/Northern/EconomicReport/Pages/MonthlyReport.aspx>

## สารบัญ

ส่วนที่ 1 บทสรุป	1
ส่วนที่ 2 ภาวะเศรษฐกิจภาคเหนือ	
ด้านอุปทาน	
2.1 ภาคเกษตรกรรม	2
2.2 ภาคอุตสาหกรรม	3
2.3 ภาคการท่องเที่ยว	3
2.4 ภาคการค้า	4
ด้านอุปสงค์	
2.5 การอุปโภคบริโภคภาคเอกชน	5
2.6 การลงทุนภาคเอกชน	6
2.7 การเบิกจ่ายงบประมาณผ่านคลังจังหวัดในภาคเหนือ	6
2.8 การค้าต่างประเทศ	7
เสถียรภาพ	
2.9 ระดับราคา	8
ภาวะการเงิน	
2.10 การเงิน	8
ภาวะแรงงาน	
2.11 การจ้างงาน	9
ส่วนที่ 3 ตารางเครื่องชี้วัดเศรษฐกิจที่สำคัญ	11
ส่วนที่ 4 รายงานพิเศษ สินค้าเกษตรสำคัญ : ข้าวเดือนสิงหาคม ปี 2559	12
ส่วนที่ 5 ลำดับเหตุการณ์สำคัญทางเศรษฐกิจและการเงินที่เกี่ยวข้องกับภาคเหนือ	14

รายงานเศรษฐกิจและการเงินภาคเหนือ  
เดือนสิงหาคม ปี 2559

ส่วนที่ 1 สรุปภาวะเศรษฐกิจภาคเหนือ

% YoY	2558	2558		2559				
		ครึ่งปีแรก	ครึ่งปีหลัง	ครึ่งปีแรก	ไตรมาส 1	ไตรมาส 2	ก.ค.	ส.ค.
ดัชนีการอุปโภคบริโภคภาคเอกชน	2.1	0.8	3.4	4.5	4.4	4.6	-0.3 <sup>R</sup>	1.8 <sup>P</sup>
ดัชนีการลงทุนภาคเอกชน	-5.5	-6.8 <sup>R</sup>	-4.1	-5.9	-4.1 <sup>R</sup>	-8.8 <sup>P</sup>	-4.2	-2.0 <sup>P</sup>
การใช้จ่ายงบประมาณของภาครัฐ	30.9	42.8	19.9	9.0	8.7	9.3	4.7	30.7
มูลค่าการส่งออกสินค้า	-0.4	2.5	-3.1	-0.4	-0.2	-0.6	-8.7	-2.7
มูลค่าการนำเข้าสินค้า	-4.1	-5.8	-2.7	18.2	17.6	18.8	43.7	14.7
รายได้เกษตรกร	-14.8 <sup>R</sup>	-15.1	-14.4 <sup>R</sup>	-16.6 <sup>R</sup>	-12.3 <sup>R</sup>	-20.8 <sup>R</sup>	-15.4 <sup>R</sup>	-4.5 <sup>P</sup>
ดัชนีผลผลิตอุตสาหกรรม	-5.7	-3.1	-8.5	-10.3	-6.9	-15.5	-17.7	-11.9
อัตราการเข้าพัก (ร้อยละ)	57.6	56.4	58.7	58.5	67.4	49.4	59.1 <sup>R</sup>	61.9 <sup>P</sup>

ที่มา:รวบรวมโดยธนาคารแห่งประเทศไทย สำนักงานภาคเหนือ

หมายเหตุ: <sup>P</sup> ข้อมูลเบื้องต้น

<sup>R</sup> มีการปรับปรุงข้อมูล

**ภาวะเศรษฐกิจและการเงินภาคเหนือเดือนสิงหาคม ปี 2559** ชะลอตัวลงเล็กน้อย จากการชะลอตัวของการบริโภคในหมวดสินค้าจำเป็นที่ใช้ในชีวิตประจำวัน และการส่งออกสินค้าไปเมียนมา ขณะที่การผลิตชิ้นส่วนอิเล็กทรอนิกส์และอุตสาหกรรมที่เกี่ยวข้องกับการส่งออกยังหดตัว เช่นเดียวกับการลงทุนภาคเอกชนยังคงซบเซา โดยเฉพาะธุรกิจอสังหาริมทรัพย์ อย่างไรก็ตาม ใช้จ่ายภาครัฐอยู่ในเกณฑ์ดี จากการเร่งรัดเบิกจ่ายงบประมาณในช่วงใกล้ปิดงบประมาณ โดยเฉพาะในโครงการก่อสร้างและปรับปรุงซ่อมแซม ส่วนธุรกิจท่องเที่ยวปรับตัวดีขึ้นจากที่มีการจัดประชุมสัมมนาของหน่วยงานภาครัฐมากขึ้น ก่อนปิดปีงบประมาณ ด้านผลผลิตเกษตรเริ่มปรับตัวขึ้นจากการเข้าสู่ฤดูการเก็บเกี่ยวพืชหลัก ส่งผลให้รายได้เกษตรกรและการผลิตเกษตรแปรรูป ชัยดีขึ้นบ้าง

**ด้านเสถียรภาพเศรษฐกิจของภาคเหนือ** โดยรวมอยู่ในเกณฑ์ดี อัตราเงินเฟ้อทั่วไปทรงตัวจากเดือนก่อน และอัตราการว่างงานอยู่ในระดับต่ำ อย่างไรก็ตาม จำนวนผู้ขอรับประโยชน์ทดแทนกรณีว่างงานในเดือนนี้มีทิศทางเพิ่มขึ้น ด้านเงินฝากของธนาคารพาณิชย์ทรงตัวใกล้เคียงกับเดือนก่อน ส่วนสินเชื่อของธนาคารพาณิชย์ชะลอลง

## ส่วนที่ 2ภาวะเศรษฐกิจภาคเหนือ

### ด้านอุปทาน

#### 2.1 ภาคเกษตรกรรม

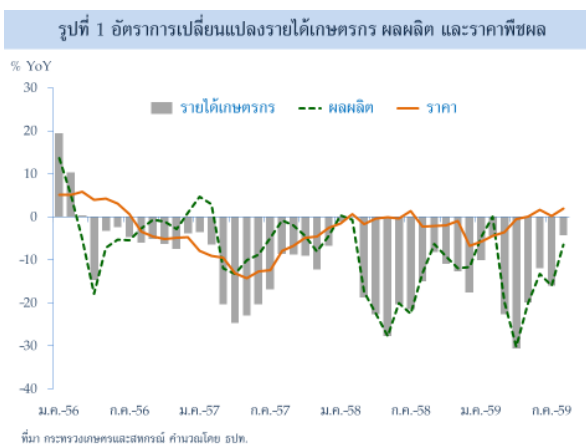
ตารางที่ 2 ดัชนีภาคเกษตร

%YoY	2558	2558		2559				
		ครึ่งปีแรก	ครึ่งปีหลัง	ครึ่งปีแรก	ไตรมาส 1	ไตรมาส 2	ก.ค.	ส.ค. <sup>P</sup>
รายได้เกษตรกร	-14.8 <sup>R</sup>	-15.1	14.4 <sup>R</sup>	16.6 <sup>R</sup>	-12.3	-20.8	-15.4 <sup>R</sup>	-4.5
ผลผลิตสินค้าเกษตร	-13.6	-14.7	-12.5 <sup>R</sup>	-14.6	-8.1	-21.2	-16.0	-6.4
ราคา	-1.3	-0.5	-2.1 <sup>R</sup>	-2.1	-4.6	0.4	0.2 <sup>R</sup>	2.0

หมายเหตุ : รายได้เกษตรกรไม่ได้รวมเงินจ่ายโอนจากรัฐ ได้แก่ เงินชดเชยส่วนต่างราคาภายใต้โครงการประกันรายได้เกษตรกรและเงินชดเชยต้นทุนการผลิตแก่เกษตรกรผู้ประสบภัยธรรมชาติ

ที่มา : สำนักงานเศรษฐกิจการเกษตร คำนวณโดยธนาคารแห่งประเทศไทย สำนักงานภาคเหนือ

**รายได้เกษตรกรในภาคเหนือ** แม้ยังปรับลดลงจากระยะเดียวกันปีก่อน แต่มีทิศทางดีขึ้นทั้งปริมาณผลผลิตและราคาสินค้าเกษตรสำคัญ อย่างไรก็ตาม **แนวโน้มรายได้เกษตรกรยังคงเปราะบางจากแนวโน้มลดลงของราคาข้าวในปี** จากปัจจัยทั้งภายในประเทศและต่างประเทศ ประกอบด้วย (1) ปริมาณผลผลิตที่คาดว่าจะเพิ่มขึ้นกว่าร้อยละ 6.15 หลังจากภาวะภัยแล้งคลี่คลาย (2) ปริมาณข้าวในสต็อกยังเหลืออยู่จำนวนมาก และ (3) ปริมาณผลผลิตข้าวโลกที่คาดว่าจะมากกว่าปีก่อน ขณะที่ความต้องการข้าวจากผู้นำเข้าหลักยังชะลอลง

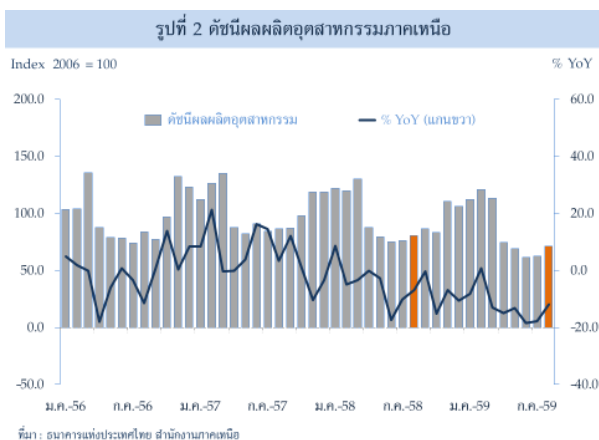


**ผลผลิตพืชหลักของภาคเหนือ** หดตัวจากระยะเดียวกันปีก่อนร้อยละ 6.4 จากการลดลงของผลผลิตลำไยและข้าวโพดที่ได้รับผลกระทบจากภาวะภัยแล้งในช่วงก่อนหน้า อย่างไรก็ตาม ผลิตสุกร ไก่เนื้อ และไข่ไก่เพิ่มขึ้นตามการขยายการเพาะเลี้ยงในช่วงก่อนหน้า

**ราคาพืชสำคัญของภาคเหนือ** ปรับเพิ่มขึ้นจากระยะเดียวกันปีก่อนร้อยละ 2.0 จากราคาลำไยที่ผลผลิตลดลง ประกอบกับอุปสงค์จากต่างประเทศเพิ่มขึ้น ส่วนราคาข้าวในปีปรับเพิ่มขึ้นต่อเนื่องจากช่วงก่อนหน้า เพราะปริมาณผลผลิตในตลาดเหลือน้อย ประกอบกับราคาสินค้าปศุสัตว์ สุกร และไข่ไก่ ปรับตัวเพิ่มขึ้น ตามความต้องการที่มากขึ้น อย่างไรก็ตามราคาไก่รุ่นพันธุ์เนื้อลดลงเล็กน้อย เนื่องจากผลผลิตมากกว่าความต้องการ

## 2.2 ภาคอุตสาหกรรม

**ดัชนีผลผลิตอุตสาหกรรม**ยังหดตัวจากระยะเดียวกันปีก่อนร้อยละ 11.2 แต่มีสัญญาณปรับตัวดีขึ้นจากเดือนก่อนในกลุ่มอุตสาหกรรมเกษตรแปรรูปที่ผลผลิตออกสู่ตลาดมากขึ้นตามฤดูกาล ทั้งผลผลิตถั่วแระ ข้าวโพดหวาน และข้าว ขณะที่อุตสาหกรรมผลิตเพื่อการส่งออก โดยเฉพาะส่วนประกอบของ HDD และเลนส์ หดตัวน้อยลง เนื่องจากธุรกิจสามารถเริ่มผลิตในสายการผลิตใหม่ที่ได้วางแผนไว้ อาทิ เลนส์แก้วตาเทียม อย่างไรก็ตาม การผลิตชิ้นส่วนอิเล็กทรอนิกส์อื่น ๆ เสื่อฟ้าสำเร็จรูป ยังคงหดตัวตามอุปสงค์ของประเทศคู่ค้าและความสามารถในการแข่งขันที่ลดลง อีกทั้งการผลิตเครื่องดื่มนแอลกอฮอล์ปรับตัวลดลง หลังจากเร่งปรับบรรจุภัณฑ์แบบใหม่ในช่วงก่อนหน้า

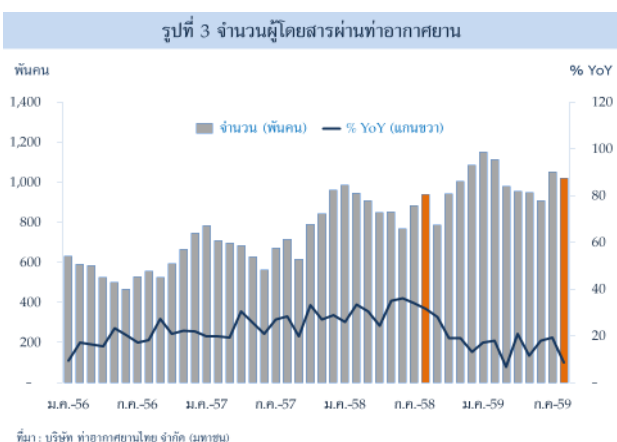


## 2.3 การท่องเที่ยว

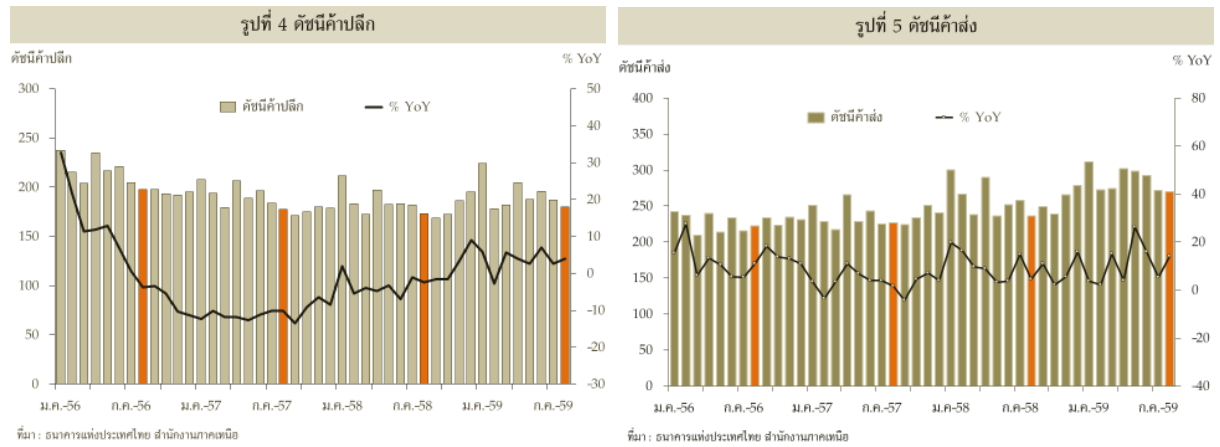
การท่องเที่ยวยังคงเป็นแรงขับเคลื่อนเศรษฐกิจที่สำคัญของภาคเหนือแม้จะอยู่นอกฤดูกาลท่องเที่ยว ส่วนสำคัญมาจากการเร่งจัดประชุมสัมมนาของหน่วยงานภาครัฐก่อนปิดปีงบประมาณ 2559 สำหรับจำนวนนักท่องเที่ยวต่างชาติ โดยเฉพาะนักท่องเที่ยวจีนยังมีอย่างต่อเนื่อง

เครื่องชี้สำคัญที่สะท้อนการเพิ่มขึ้นของภาคการท่องเที่ยว ได้แก่ จำนวนผู้โดยสารผ่านท่าอากาศยาน

อากาศยานเดือนสิงหาคมขยายตัวร้อยละ 8.7 จากระยะเดียวกันปีก่อน อัตราเข้าพักเดือนสิงหาคมอยู่ที่ร้อยละ 61.9 เพิ่มขึ้นจากร้อยละ 56.1 ในเดือนเดียวกันปีก่อน ในขณะที่ราคาห้องพักเฉลี่ยอยู่ที่ 1,500.9 ต่อคืนเพิ่มขึ้นจาก 1,351.0 บาทต่อคืนในเดือนเดียวกันปีก่อน ขณะที่จำนวนเที่ยวบินตรงและนักท่องเที่ยวต่างชาติผ่านด่านตรวจคนเข้าเมืองท่าอากาศยานเชียงใหม่ชะลอลงบ้าง



## 2.4 ภาคการค้า

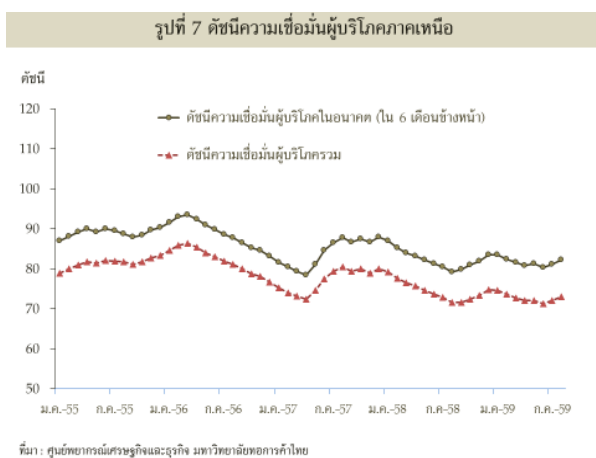
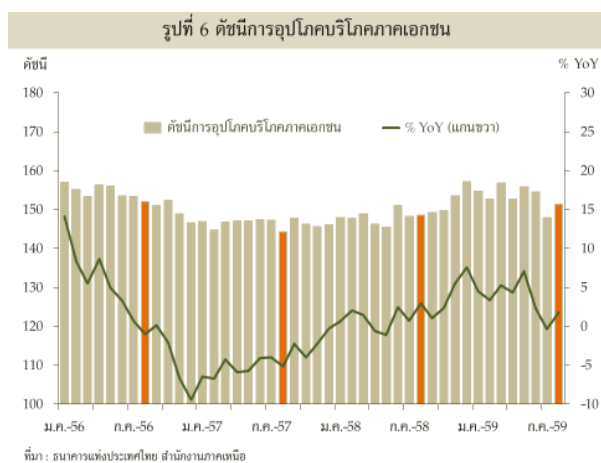


**ดัชนีค้าปลีก** ขยายตัวร้อยละ 4.0 จากระยะเดียวกันปีก่อน ส่วนสำคัญมาจากอุปสงค์ที่ชะลอตัวของยอดขายกลุ่มสินค้าจำเป็นต่อชีวิตประจำวัน ขณะที่น้ำมันเชื้อเพลิงและวัสดุก่อสร้างมียอดขายลดลง

สำหรับ**ดัชนีค้าส่ง** ขยายตัวร้อยละ 14.2 จากระยะเดียวกันปีก่อน จากการขายส่งสินค้าทั่วไปและเครื่องดื่มน้ำมันแอลกอฮอล์เพิ่มขึ้น เนื่องจากการปรับเปลี่ยนบรรจุภัณฑ์ใหม่ ขณะที่การขายส่งอาหารปศุสัตว์เชื้อเพลิงเหลว และวัสดุก่อสร้างมียอดขายลดลง

## ด้านอุปสงค์

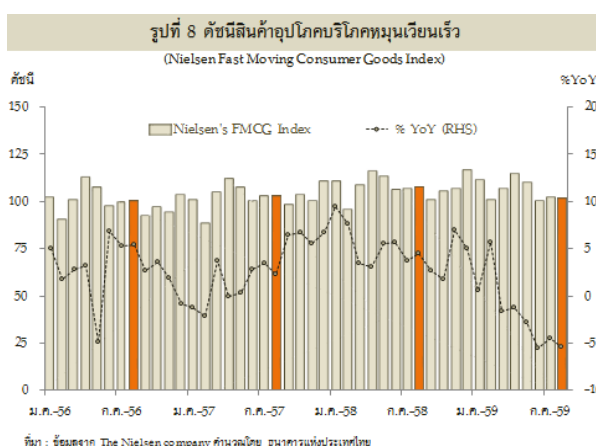
### 2.5 การอุปโภคบริโภคภาคเอกชน



**ดัชนีการอุปโภคบริโภคภาคเอกชนขยายตัว**จากปีก่อนร้อยละ 1.8 ตามยอดการจดทะเบียนรถยนต์ โดยเฉพาะยอดจดทะเบียนรถจักรยานยนต์ ซึ่งอาจเป็นเพียงปัจจัยสนับสนุนชั่วคราว ขณะที่ยอดการจำหน่ายน้ำมันเชื้อเพลิงหดตัวจากปีก่อนเป็นครั้งแรกในรอบ 22 เดือน จากยอดจำหน่ายน้ำมันดีเซลเป็นหลัก เนื่องจากราคาน้ำมันปรับตัวสูงขึ้น นอกจากนี้ยอดการใช้ไฟฟ้าหดตัวลงต่อเนื่องจากเดือนก่อนหน้า เนื่องจากอุณหภูมิในพื้นที่ภาคเหนือลดลงเมื่อเทียบกับค่าเฉลี่ยในเดือนเดียวกันปีก่อน ส่งผลให้การใช้ไฟฟ้าภาคครัวเรือนลดลงจากระยะเดียวกันปีก่อน

**สำหรับดัชนีสินค้าอุปโภคบริโภคหมุนเวียนเร็ว** (Nielsen Fast Moving Consumer Goods)<sup>1</sup> ในเดือนสิงหาคมหดตัวจากปีก่อนร้อยละ 5.4 ต่อเนื่องเป็นเดือนที่ 6 ทั้งสินค้าในหมวดจำเป็นและไม่จำเป็น โดยเฉพาะสินค้ากลุ่มยาสูบเป็นสำคัญ ตามการปรับเปลี่ยนภาษีสรรพสามิตตั้งแต่เดือนกุมภาพันธ์ 2559

ในด้าน**ความเชื่อมั่นของผู้บริโภค**ในภาคเหนือโดยรวมปรับตัวดีขึ้น หลังจากประชาชนรับร่างรัฐธรรมนูญ รวมถึงผู้บริโภคเริ่มคลายความกังวลเกี่ยวกับภัยแล้งและราคาพืชผลทางการเกษตรขยับดีขึ้น ส่งผลให้กำลังซื้อของภาคการเกษตรและภาคครัวเรือนในต่างจังหวัดมีแนวโน้มปรับตัวดีขึ้น เช่นเดียวกับความเชื่อมั่นผู้บริโภคในอนาคต (6 เดือนข้างหน้า) ที่ปรับตัวดีขึ้น เนื่องจากผู้บริโภคยังมีความหวังว่ารัฐบาลจะเร่งลงทุนเพื่อกระตุ้นเศรษฐกิจในช่วงครึ่งปีหลัง

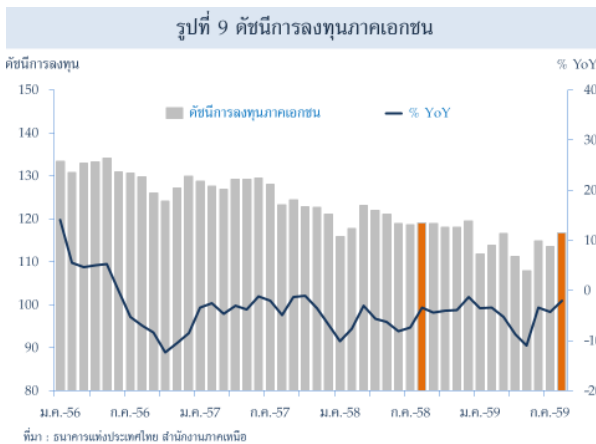


<sup>1</sup> Nielsen Fast Moving Consumer Goods Index คือดัชนีสินค้าอุปโภคบริโภคหมุนเวียนเร็ว (สินค้าอุปโภคบริโภคหมุนเวียนเร็ว เช่น น้ำมัน คม บะหมี่ กึ่งสำเร็จรูป ผงซักฟอก บุหรี่ เบียร์ เป็นต้น) จัดทำโดย The Nielsen Company (Thailand) ซึ่งเป็นบริษัทให้บริการข้อมูลทางการวิจัยตลาดผู้บริโภค

## 2.6 การลงทุนภาคเอกชน

การลงทุนภาคเอกชนยังคงซบเซา ทรงตัวจากเดือนก่อน โดยดัชนีการลงทุนเอกชนภาคเหนืออยู่ที่ระดับ 116.7 ลดลงร้อยละ 2.0 จากระยะเดียวกันปีก่อน การก่อสร้างยังไม่ฟื้นตัว โดยยอดขายหมวดวัสดุก่อสร้างลดลง อย่างไรก็ตาม เริ่มมีสัญญาณดีขึ้นบ้างจากพื้นที่ขออนุญาตก่อสร้างที่อยู่อาศัยเพิ่มขึ้น โดยเฉพาะที่อยู่อาศัยแนวราบ อีกทั้งการขออนุญาตก่อสร้างโรงแรมก็มีจำนวนเพิ่มขึ้นเช่นกัน ด้านยอดจดทะเบียนรถยนต์เชิงพาณิชย์ขยายตัวร้อยละ 3.2

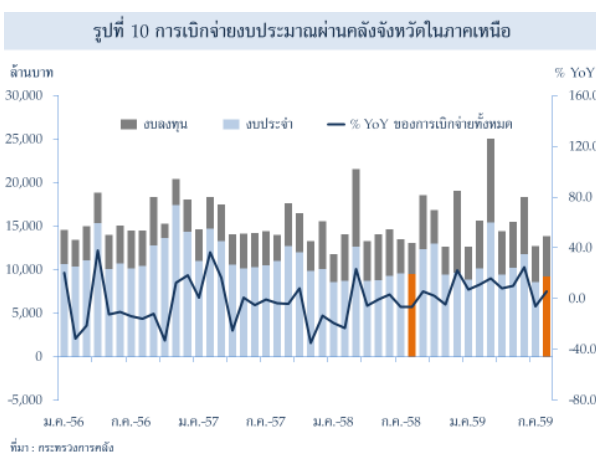
เพิ่มขึ้นมากในภาคเหนือตอนล่าง เช่น สุโขทัย กำแพงเพชร นครสวรรค์ และเพชรบูรณ์



## 2.7 การเบิกจ่ายงบประมาณผ่านคลังจังหวัดในภาคเหนือ

ภาครัฐมีบทบาทในการสนับสนุนเศรษฐกิจของภาคเหนืออย่างต่อเนื่อง โดยการเบิกจ่ายมีมูลค่าทั้งสิ้น 13,854.7 ล้านบาท เพิ่มขึ้นร้อยละ 5.9 ซึ่งกระจายตัวทั่วถึงทั้งในภาคเหนือตอนบนและตอนล่าง เนื่องจากอยู่ในช่วงใกล้ปิดงบประมาณ ทำให้มีการเร่งรัดการเบิกจ่ายเพื่อให้แล้วเสร็จตามสัญญา โดยเฉพาะโครงการก่อสร้างและปรับปรุงซ่อมแซมถนนของกรมทางหลวงและกรมทางหลวงชนบท การก่อสร้างอาคารของสถาบันการศึกษาและโรงพยาบาล

นอกจากนี้ การโอนเงินอุดหนุนค่าก่อสร้างให้กับท้องถิ่นและการเบิกจ่ายหมวดดำเนินงานก็เพิ่มขึ้น ทั้งนี้ การเบิกจ่ายงบลงทุนของภาคเหนือมีความคืบหน้าไปมาก โดยมีอัตราการเบิกจ่ายร้อยละ 77.1 สูงกว่าปีก่อน มีแนวโน้มการเร่งเบิกจ่ายในเดือนต่อไป เนื่องจากเป็นเดือนสุดท้ายของปีงบประมาณ อีกทั้งยังมีเม็ดเงินที่ยังเหลืออยู่ค่อนข้างมาก





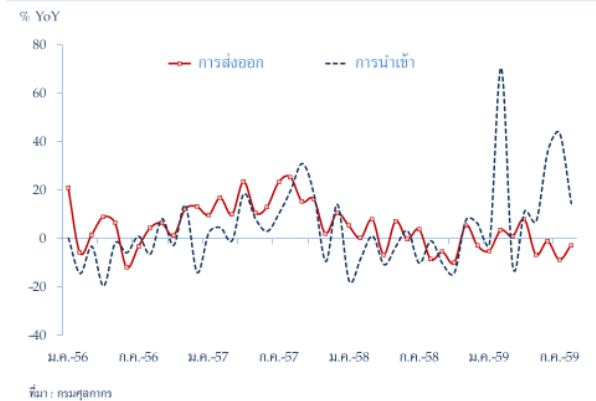
ตารางที่ 3 การเบิกจ่ายเงินงบประมาณในภาคเหนือ

	2558	2558		2559				
		ครึ่งปีแรก	ครึ่งปีหลัง	ครึ่งปีแรก	ไตรมาส 1	ไตรมาส 2	ก.ค.	ส.ค.
รายจ่ายประจำ (พันล้านบาท)	120.1	56.6	63.5	65.8	34.3	31.4	8.6	9.2
% YoY	-11.7	-19.0	-4.0	16.1	14.7	17.8	-10.5	-3.3
รายจ่ายลงทุน (พันล้านบาท)	63.0	32.8	30.2	35.7	19.0	16.8	4.1	4.7
% YoY	30.9	42.8	19.9	9.0	8.7	9.3	4.7	30.7
การเบิกจ่ายทั้งสิ้น (พันล้านบาท)	183.1	89.4	93.7	101.5	53.3	48.2	12.7	13.9
% YoY	-0.6	-3.7	2.6	13.5	12.5	14.7	-6.0	5.9

## 2.8 การค้าต่างประเทศ

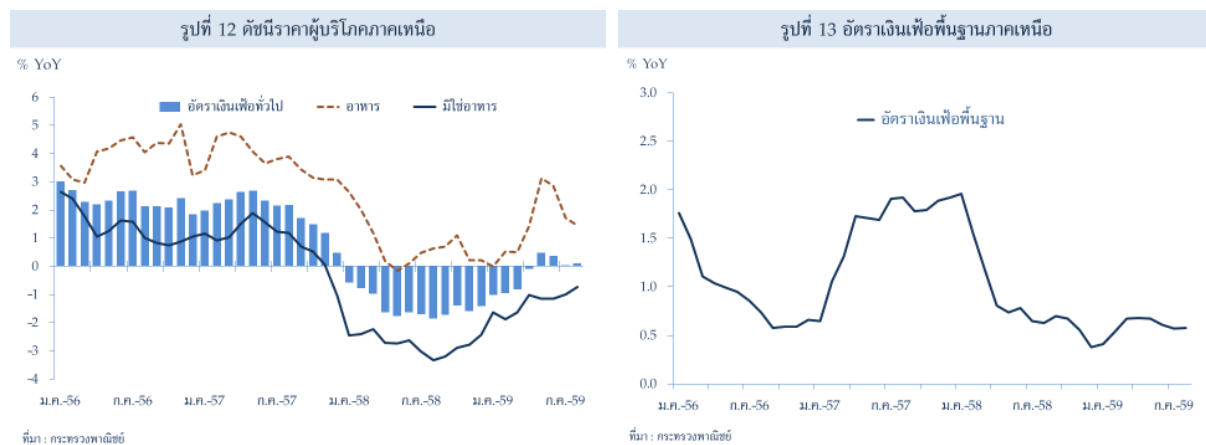
**การส่งออก** มีมูลค่า 415.2 ล้านดอลลาร์ สรอ. ลดลงจากระยะเดียวกันปีก่อนร้อยละ 2.7 จาก การส่งออกผ่านด่านชายแดนไป สปป.ลาว และจีน ตอนใต้ที่ปรับลดลงต่อเนื่อง สินค้าสำคัญที่ปรับลดลง ได้แก่ สุกกร โค กระบือมีชีวิต เนื้อสัตว์แช่แข็ง น้ำตาลทราย และยางพารา รวมทั้งการส่งออกชิ้นส่วน อุปกรณ์อิเล็กทรอนิกส์ไปตลาดจีน สิงคโปร์ และฟิลิปปินส์ ลดลงตามอุปสงค์ของประเทศคู่ค้าเป็นสำคัญ อย่างไรก็ตาม เริ่มปรับตัวดีขึ้นจากการส่งออก ชิ้นส่วนประกอบในกล่อง Smartphone ไปญี่ปุ่น ส่วนการส่งออกไปเมียนมาขยายตัวในอัตราชะลอเมื่อเทียบกับเดือนก่อนหน้า จากการส่งออกโทรศัพท์มือถือพร้อมอุปกรณ์ และน้ำตาลทราย ที่ชะลอตัว

รูปที่ 11 การส่งออกและนำเข้าผ่านด่านศุลกากรภาคเหนือ



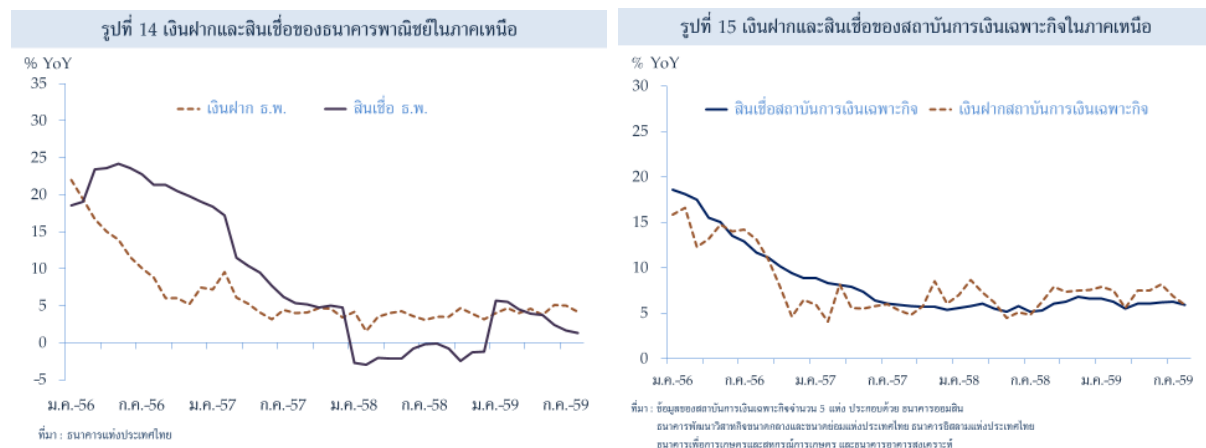
**การนำเข้า** มีมูลค่า 211.5 ล้านดอลลาร์ สรอ. เพิ่มขึ้นร้อยละ 14.7 ตามการนำเข้ากระแสไฟฟ้าจากลาว และพืชผัก ผลไม้จากจีน ส่วนการนำเข้าวัตถุดิบและสินค้าชั้นกลาง รวมทั้งสินค้าทุน ทดตัวจากการส่งออก ชิ้นส่วนอุปกรณ์อิเล็กทรอนิกส์ลดลง

## 2.9 ระดับราคา



**เงินเพื่อทั่วไป**ภาคเหนือ ทรงตัวจากเดือนก่อน แต่ปรับสูงขึ้นจากระยะเดียวกันปีก่อนเล็กน้อยเพียงร้อยละ 0.10 จากราคาสินค้าหมวดอาหารและเครื่องดื่มไม่มีแอลกอฮอล์เพิ่มขึ้น โดยเฉพาะราคาสินค้ากลุ่มผักผลไม้ และไข่ ส่วนราคาสินค้าหมวดอื่น ๆ ที่ไม่ใช่อาหารและเครื่องดื่มขยายตัวจากราคาน้ำมันเชื้อเพลิง และค่ากระแสไฟฟ้า สำหรับ**เงินเพื่อพื้นฐาน**เดือนสิงหาคมอยู่ที่ร้อยละ 0.58 ใกล้เคียงกับเดือนก่อน

## 2.10 การเงิน



ณ สิ้นเดือนสิงหาคม 2559 **เงินฝากของธนาคารพาณิชย์**และ**สถาบันการเงินเฉพาะกิจ** มียอดคงค้าง 630,014 ล้านบาท และ 418,865 ล้านบาท ขยายตัวชะลอลงเหลือร้อยละ 4.2 และร้อยละ 5.9 ตามลำดับ ตามยอดคงค้างเงินฝากที่ปรับลดลงเช่นเดียวกับเดือนก่อน จากการถอนเงินฝากออมทรัพย์ของส่วนราชการเพื่อนำไปใช้ในโครงการต่าง ๆ ให้แล้วเสร็จก่อนสิ้นปีงบประมาณ รวมถึงการถอนเงินฝากออมทรัพย์ของเกษตรกรเพื่อนำไปลงทุนและหมุนเวียนในครอบครัว นอกจากนี้ มีการถอนเงินฝากประจำที่ครบกำหนดและไม่ได้ฝากต่อ ซึ่งบางส่วนนำไปลงทุนในผลิตภัณฑ์เงินฝากรูปแบบอื่นที่ให้ผลตอบแทนสูงกว่า **ด้านเงินให้สินเชื่อของธนาคารพาณิชย์** มียอดคงค้าง 580,381 ล้านบาท เพิ่มขึ้นร้อยละ 1.3 แม้ชะลอลงต่อเนื่อง

โดยเฉพาะในพื้นที่ภาคเหนือตอนล่าง อย่างไรก็ดี ในเดือนนี้ยอดคงค้างสินเชื่อปรับเพิ่มขึ้นจากเดือนก่อน ส่วนใหญ่จากความต้องการสินเชื่อค้าปลีกค้าส่ง ภาคธุรกิจโรงแรมและสุขภาพ ขณะที่สินเชื่อของสถาบันการเงินเฉพาะกิจ มียอดคงค้าง 667,124 ล้านบาท เพิ่มขึ้นร้อยละ 5.9 จากความต้องการสินเชื่อภาคเกษตรและสินเชื่อเพื่อที่อยู่อาศัย ทั้งนี้ สัดส่วนสินเชื่อต่อเงินฝากของธนาคารพาณิชย์และสถาบันการเงินเฉพาะกิจอยู่ที่ร้อยละ 92.1 และ 159.3 ปรับเพิ่มขึ้นจากเดือนก่อน

ตารางที่ 4 เงินฝากและเงินให้สินเชื่อของธนาคารพาณิชย์และสถาบันการเงินเฉพาะกิจ								
	2558	2558		2559				
		ครึ่งปีแรก	ครึ่งปีหลัง	ครึ่งปีแรก	ไตรมาส 1	ไตรมาส 2	ก.ค.	ส.ค.
<b>ธนาคารพาณิชย์</b>								
เงินฝาก (พันล้านบาท)	622.5	608.6	622.5	639.9	638.6	639.9	635.3	630.0
% YoY	3.2	3.6	3.2	5.1	4.0	5.1	5.0	4.2
เงินให้สินเชื่อ (พันล้านบาท)	588.8	567.5	588.8	581.1	585.7	581.1	578.6	580.4
% YoY	5.9	6.6	5.9	2.4	4.5	2.4	1.7	1.3
<b>สถาบันการเงินเฉพาะกิจ</b>								
เงินฝาก (พันล้านบาท)	423.8	396.7	423.8	429.4	430.3	429.4	422.2	418.9
% YoY	7.6	5.1	7.6	8.2	5.6	8.2	6.9	5.9
เงินให้สินเชื่อ (พันล้านบาท)	655.8	625.5	655.8	664.3	659.6	664.3	666.3	667.1
% YoY	6.6	5.8	6.6	6.2	5.5	6.2	6.3	5.9

\* สินเชื่อของธนาคารพาณิชย์นับรวมสินเชื่อเพื่อที่อยู่อาศัยที่โอนไปส่วนกลาง

## 2.11 การจ้างงาน

ตารางที่ 5 ภาวะการว่างงานในภาคเหนือ								
รายการ	2558	2558		2559				
		ครึ่งปีแรก	ครึ่งปีหลัง	ครึ่งปีแรก	ไตรมาส 1	ไตรมาส 2	ก.ค.	ส.ค.
จำนวนผู้ว่างงาน (พันคน)	49.7	50.9	48.5	58.4	62.5	54.3	70.2	64.4
อัตราการว่างงาน (ร้อยละ)	0.7	0.8	0.7	0.9	1.0	0.9	1.1	1.0
ไม่เคยทำงานมาก่อน	19.5	23.1	16.0	25.7	25.1	26.3	27.2	29.4
เคยทำงานมาก่อน	30.2	27.9	32.4	32.7	37.4	28.0	43.0	35.0
ภาคการเกษตร	8.5	10.7	6.4	9.9	10.0	9.7	11.4	13.9
นอกภาคการเกษตร	21.6	17.2	26.0	22.8	27.4	18.3	31.6	21.1
- การผลิต	4.1	3.4	4.8	5.1	6.3	3.8	4.9	3.5
- การก่อสร้าง	5.8	3.7	8.0	4.6	5.5	3.7	5.0	7.4
- ค้าส่งค้าปลีก	5.2	4.0	6.4	6.4	6.0	6.9	3.4	4.2
- โรงแรมและ	2.3	2.4	2.2	2.5	3.3	1.7	13.3	3.2
- อื่น ๆ	4.2	3.8	4.6	4.3	6.4	2.2	5.1	2.8

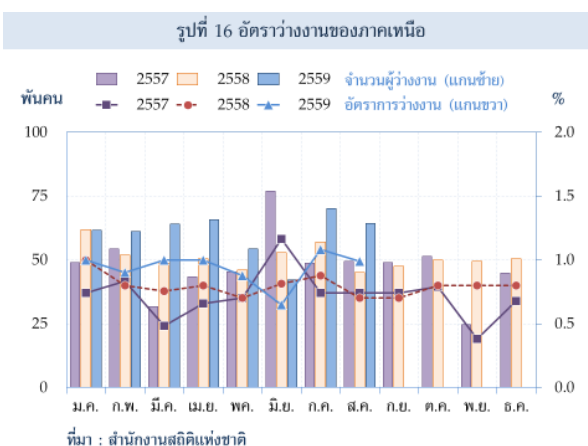
ที่มา: สำนักงานสถิติแห่งชาติ

**การจ้างงาน**โดยรวมของภาคเหนือลดลงร้อยละ 1.6 จากระยะเดียวกันปีก่อน เนื่องจากภาคเกษตรมีการจ้างงานลดลงหลังจากเร่งตัวในเดือนก่อนหน้า อย่างไรก็ตาม นอกภาคการเกษตรมีการจ้างงานเพิ่มขึ้น โดยเฉพาะในสาขาโรงแรมและภัตตาคาร ก่อสร้าง และค้าปลีกค้าส่ง แต่สาขาการผลิตมีการจ้างงานลดลงสำหรับผู้มีงานทำต่ำกว่าระดับที่ทำงานน้อยกว่า 35 ชั่วโมงต่อสัปดาห์ มีความพร้อมที่จะทำงานแต่หางานทำเพิ่มไม่ได้ มีจำนวนลดลงจากระยะเดียวกันปีก่อนและเดือนก่อน ทั้งในและนอกภาคการเกษตร ส่วนผู้มีงานทำที่ทำงานมากกว่า 50 ชั่วโมงต่อสัปดาห์ มีจำนวนเพิ่มขึ้นจากระยะเดียวกันปีก่อนและเดือนก่อน ในภาคการเกษตร สาขาโรงแรมและภัตตาคาร และสาขาการผลิต

**ด้านอัตราการว่างงาน** อยู่ที่ระดับต่ำร้อยละ 1.0 มีผู้ว่างงาน จำนวน 64.4 พันคน เพิ่มขึ้นร้อยละ 42.6 แบ่งเป็นผู้ไม่เคยทำงานมาก่อนร้อยละ 45.7 และเคยทำงานมาก่อน ร้อยละ 54.3 โดยผู้เคยทำงานมาก่อนอยู่ในภาคการเกษตร จำนวน 13.9 พันคน และนอกภาคการเกษตร จำนวน 21.0 พันคน ส่วนใหญ่อยู่ในสาขาก่อสร้าง จำนวน 7.4 พันคน

**ผู้ประกันตนในระบบประกันสังคม** รวมจำนวน 903,392 คน เพิ่มขึ้นจากระยะเดียวกันปีก่อนร้อยละ 4.5 สำหรับผู้ประกันตนมาตรา 33 (ภาคบังคับ) มีจำนวน 702,866 คน เพิ่มขึ้นในอัตราที่ชะลอลงร้อยละ 4.0 ผู้ประกันตนมาตรา 39 (ภาคสมัครใจ) มีจำนวน 182,526 คน เพิ่มขึ้นร้อยละ 6.6

**จำนวนผู้ประกันตนที่ขอรับประโยชน์ทดแทนกรณีว่างงาน** มีจำนวน 20,518 คน เพิ่มขึ้นร้อยละ 16.5 จากระยะเดียวกันปีก่อน โดยเพิ่มขึ้นในกิจการขนาดเล็ก ได้แก่ ร้านอาหาร โรงแรมห้องเช่า ร้านค้าขายเบ็ดเตล็ด ร้านขายเครื่องไฟฟ้ารถจักรยานยนต์ ผลิตเครื่องดื่มและการถนอมอาหาร ผลิตเซรามิก และผลิตน้ำตาล แบ่งเป็นผู้ถูกเลิกจ้าง จำนวน 2,630 คน เพิ่มขึ้นร้อยละ 36.1 ส่วนใหญ่อยู่ในจังหวัดเชียงราย และตาก เป็นผู้ออกจากงานโดยสมัครใจ จำนวน 16,609 คน เพิ่มขึ้นร้อยละ 10.7 ส่วนใหญ่อยู่ในจังหวัดพิษณุโลก และเชียงราย และเป็นผู้สิ้นสุดสัญญาจ้าง จำนวน 1,279 คน เพิ่มขึ้นร้อยละ 91.2 ส่วนใหญ่อยู่ในจังหวัดกำแพงเพชร และพิษณุโลก



ส่วนที่ 3 เครื่องชี้วัดเศรษฐกิจที่สำคัญ

	2559					
	มี.ค.	เม.ย.	พ.ค.	มิ.ย.	ก.ค.	ส.ค.
<b>ภาคเศรษฐกิจจริง</b> (% การเปลี่ยนแปลงจากระยะเดียวกันปีก่อน นอกจากระบุเป็นอย่างอื่น)						
ดัชนีรายได้เกษตรกร	-22.6 <sup>R</sup>	-30.7 <sup>R</sup>	-19.9 <sup>R</sup>	-11.9 <sup>R</sup>	-15.4 <sup>R</sup>	-4.5 <sup>P</sup>
ดัชนีผลผลิตสินค้าเกษตร	-19.7 <sup>R</sup>	-30.2 <sup>R</sup>	-20.0 <sup>R</sup>	-13.3 <sup>R</sup>	-15.6 <sup>R</sup>	-6.4 <sup>P</sup>
ดัชนีราคาสินค้าเกษตร	-3.6 <sup>R</sup>	-0.6 <sup>R</sup>	0.1 <sup>R</sup>	1.7 <sup>R</sup>	0.2 <sup>R</sup>	2.0 <sup>P</sup>
ราคาสินค้าเกษตรสำคัญ						
ข้าวโพดเลี้ยงสัตว์	-7.5	-5.7	-9.5	-5.3	6.6	-5.3
ข้าวเปลือกเจ้า 15 %	0.7	-0.5	0.6	2.3	0.1	6.3
ลำไย	-8.3	10.8	38.3	61.4	30.4	24.9
สุกรเกิน 100 กิโลกรัม	5.2	3.6	7.3	9.5	6.6	4.0
ไก่รุ่นพันธุ์เนื้อ	-2.3	0.3	-6.0	-6.4	-7.6	-3.1
ไข่ไก่สดคละ	10.5	5.9	2.9	8.0	7.6	5.7
ดัชนีผลผลิตอุตสาหกรรมที่ปรับฤดูกาล (ระดับ)	83.3	82.7	84.2	74.6	78.9	83.4
ดัชนีผลผลิตอุตสาหกรรมที่ไม่ปรับฤดูกาล (ระดับ)	113.5	74.3	69.2	61.3	62.5	71.0
ดัชนีผลผลิตอุตสาหกรรมที่ไม่ปรับฤดูกาล	-12.9	-15.0	-13.1	-18.5	-17.7	-11.9
<b>ภาคบริการ</b>						
- จำนวนผู้โดยสารผ่านท่าอากาศยาน	6.7	21.0	11.4	18.0	19.2	8.7
- ภาษีมูลค่าเพิ่มประเภทโรงแรมและภัตตาคาร * (สะท้อนภาพเดือนก่อนหน้า)	18.0	3.8	11.0	8.8	0.5 <sup>R</sup>	4.3 <sup>P</sup>
- อัตราการเข้าพัก (ร้อยละ)	58.3	52.2	48.2	48.6	59.1 <sup>R</sup>	61.9 <sup>P</sup>
- ราคาห้องพักเฉลี่ย (บาท)	1,918.7	1,601.4	1,412.1	1,436.1	1,463.2 <sup>R</sup>	1,500.9 <sup>P</sup>
<b>ภาคการค้า</b>						
- ดัชนีค้าส่ง	15.1	4.1	26.4	16.0	5.4 <sup>R</sup>	14.2 <sup>P</sup>
- ดัชนีค้าปลีก	5.6	3.9	2.7	7.0	3.3 <sup>R</sup>	4.0 <sup>P</sup>
<b>ดัชนีการอุปโภคบริโภค</b>						
- ยอดขายหมวดค้าส่งค้าปลีกและหมวดอื่น ๆ ที่เกี่ยวข้องกับการบริโภค (Real term)	8.1	3.6	8.5	9.3	3.6 <sup>R</sup>	6.3 <sup>P</sup>
- ปริมาณรถยนต์จดทะเบียน	14.2	-8.3	8.5	8.6	-8.4	4.4
- ปริมาณรถจักรยานยนต์จดทะเบียน	-2.6	-0.4	3.7	3.6	11.8	27.1
<b>ดัชนีการลงทุนภาคเอกชน</b>						
- พื้นที่รับอนุญาตก่อสร้างในเขตเทศบาล	-19.7	-5.8	10.5	-29.8	-38.9 <sup>R</sup>	-10.0 <sup>P</sup>
- ค่าธรรมเนียมขายและขายฝากที่ดิน	-56.5	-49.2	18.4	67.2	-11.0	4.7
<b>การเบิกจ่ายงบประมาณผ่านคลังจังหวัด</b>						
- รายจ่ายประจำ	21.6	8.6	16.8	27.3	-10.5	-3.3
- รายจ่ายลงทุน	8.3	7.7	-1.3	21.1	4.7	30.7
<b>ดัชนีราคาผู้บริโภคทั่วไป</b>						
- อาหารและเครื่องดื่ม	0.51	1.43	3.12	2.87	1.71	1.44
- มิใช่อาหารและเครื่องดื่ม	-1.64	-1.02	-1.15	-1.16	-1.00	-0.72
ดัชนีราคาผู้บริโภคพื้นฐาน (ไม่รวมราคาอาหารสดและพลังงาน)	0.67	0.68	0.67	0.61	0.57	0.58
<b>ภาคต่างประเทศ (ด้านดอลลาร์ สรอ.)</b>						
สินค้าออกผ่านด่านศุลกากร	494.7	410.4	476.0	431.1	400.6	415.2
(Δ %)	1.0	8.0	-6.6	-1.1	-8.7	-2.7
สินค้าเข้าผ่านด่านศุลกากร	122.2	133.0	150.5	193.0	211.5	182.7
(Δ %)	-11.3	11.4	7.3	36.4	43.7	14.7
<b>ภาคการเงิน (พันล้านบาท)</b>						
เงินฝากของธนาคารพาณิชย์	638.6	644.1	635.9	639.9	635.3	630.0
(Δ %)	4.0	4.6	3.8	5.1	5.0	4.2
เงินให้สินเชื่อของธนาคารพาณิชย์	585.7	581.5	581.9	581.1	578.6	580.4
(Δ %)	4.5	3.9	3.8	2.4	1.7	1.3

P = ข้อมูลเบื้องต้น R = มีการปรับปรุงข้อมูล N.A. = ยังไม่มีข้อมูล

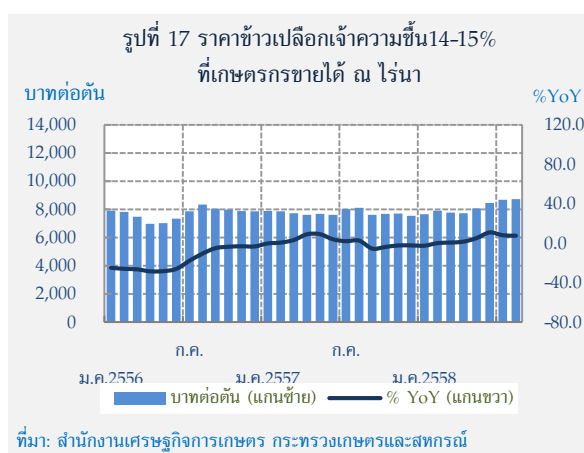
## ส่วนที่ 4 รายงานพิเศษ

ราคาเฉลี่ยข้าวเปลือกเจ้าในประเทศยังขยายตัวแต่ในอัตราที่ชะลอลง ส่วนสำคัญเป็นผลมาจากปริมาณผลผลิตในประเทศที่เหลือน้อย ส่วนแนวโน้มราคาข้าวในตลาดโลกปี 2559 คาดว่าจะเพิ่มขึ้นเล็กน้อย จากความต้องการที่เพิ่มขึ้น อย่างไรก็ตาม ปริมาณผลผลิตข้าวโลกที่คาดว่าจะเพิ่มขึ้นจะเป็นปัจจัยสำคัญกดดันราคาข้าว

### 1. ภาวะราคาข้าว

#### 1.1 ราคาเดือนสิงหาคม 2559

**ราคาเฉลี่ยข้าวเปลือกเจ้าความชื้น 14-15%**  
ในประเทศเดือนนี้มีราคาตันละ 8,735 บาท เพิ่มขึ้นจากราคาตันละ 8,121 บาท หรือเพิ่มขึ้นร้อยละ 7.6 จากระยะเดียวกันปีก่อน โดยราคาข้าวเปลือกเจ้าปรับเพิ่มขึ้นอย่างต่อเนื่องตั้งแต่เดือนกุมภาพันธ์ 2559 ตามปริมาณผลผลิตที่เหลือน้อยจากภาวะแล้งในช่วงต้นปี



#### 1.2 แนวโน้มราคาข้าว

**ราคาส่งออกข้าวไทยในตลาดโลกปี 2559**  
คาดว่าจะปรับเพิ่มขึ้นเล็กน้อย จากรายงาน World commodity forecasts ของ The Economist intelligence Unit (EIU) เดือนสิงหาคม 2559 คาดว่าราคาส่งออกข้าวสาร 100% ของไทยปี 2559 อยู่ที่ราคาตันละ 406 ดอลลาร์ สรอ. เพิ่มขึ้นจากปีก่อนร้อยละ 5.1 จากปริมาณผลผลิตสำหรับการส่งออกที่มีจำกัดและความต้องการนำเข้าข้าวที่มากขึ้นในประเทศนำเข้าหลัก เช่น จีน ฟิลิปปินส์ อินโดนีเซีย อย่างไรก็ตาม ในช่วงปลายปีมีแรงกดดันราคาข้าวในตลาดโลก จากปริมาณผลผลิตของประเทศผู้ส่งออกหลักทั้งจากเวียดนาม ไทย และอินเดียที่ออกสู่ตลาดมากกว่าปีก่อน

**แนวโน้มราคาข้าวเปลือกภายในประเทศทั้งปี 2559** คาดว่าเพิ่มขึ้นจากปีก่อนเล็กน้อย ตามทิศทางของราคาส่งออกข้าวในตลาดโลก แต่มีความเสี่ยงจากการเก็บเกี่ยวข้าวฤดูกาลใหม่ รวมถึงสต็อกข้าวของภาครัฐที่ยังเหลืออยู่จำนวนมาก

### 2. ปัจจัยกำหนดราคา

#### 2.1 ปัจจัยเชิงโครงสร้าง

**ปริมาณผลผลิตข้าวในปี เพิ่มขึ้นหลังจากสถานการณ์ภัยแล้งคลี่คลาย** สำนักงานเศรษฐกิจการเกษตร (สศก.) คาดว่าผลผลิตข้าวในปี การผลิต 2559/60 เพิ่มขึ้นเมื่อเทียบกับระยะเดียวกันปีก่อนร้อยละ 4.6 เพิ่มขึ้นจาก 23.9 ล้านตัน เป็น 25.1 ล้านตัน จากปริมาณน้ำฝนที่กลับเข้าสู่ภาวะปกติ

**ปริมาณผลผลิตและความต้องการข้าวโลกปี 2559/60 มีปริมาณมาก ในช่วงปลายปี 2559 จนถึงปี**

2560 กระทรวงเกษตรสหรัฐอเมริกา (USDA) คาดว่าผลผลิตข้าวจะกลับมาเป็นปกติจากภาวะแล้งที่คลี่คลายแล้ว ทำให้ปริมาณผลผลิตข้าวรวมของโลกในปี 2559/60 เพิ่มขึ้น 9.6 ล้านตัน จาก 471.7 ล้านตัน เป็น 481.3 ล้านตัน ส่วนความต้องการบริโภคข้าวโลกเพิ่มขึ้น 5.4 ล้านตัน จาก 473.4 ล้านตัน เป็น 478.8 ล้านตัน จากปริมาณผลผลิตที่มากกว่าความต้องการส่งผลให้สต็อกข้าวโลกในปี 2559/60 เพิ่มขึ้นเล็กน้อยจาก 112.7 ล้านตัน เป็น 115.6 ล้านตัน

	2556/57	2557/58	2558/59	2559/60 ส.ค.
ผลผลิต	478.4	478.7	471.7	481.3
บริโภค	478.5	478.1	473.4	478.8
การค้า	44.1	42.6	41.3	40.8
สต็อกปลายปี	113.8	114.4	112.7	115.6

ที่มา: United States Department of Agriculture

**ความต้องการข้าวไทยยังมีอยู่ แต่ไทยจะต้องเผชิญการแข่งขันในตลาดที่สูงขึ้น** ในเดือนสิงหาคม 2559 ไทยส่งออกข้าวสารได้ 0.6 ล้านตัน ต่ำกว่าระยะเดียวกันปีก่อนร้อยละ 10.8 จากผลผลิตสำหรับการส่งออกที่มีอยู่จำกัด สำหรับครึ่งปีแรกไทยส่งออกข้าวสะสม 6.1 ล้านตัน หรือสูงกว่าปีก่อนร้อยละ 2.8 สมาคมผู้ส่งออกข้าวไทยคาดว่า ในภาพรวมทั้งปีการส่งออกข้าวไทยจะชะลอตัวไปบ้าง จากการแข่งขันด้านราคาและปริมาณผลผลิตโลกที่เพิ่มมากขึ้น และคาดว่าปี 2559 ไทยจะสามารถส่งออกข้าวได้ 9 ล้านตัน ต่ำกว่าปีก่อนที่ส่งออกได้ 9.8 ล้านตัน

**2.2 ปัจจัยระยะสั้นและระยะปานกลาง**

ตั้งแต่ต้นปีจนถึงสิ้นเดือนกันยายน ปี 2559 รัฐบาลไทยได้ระบายสต็อกข้าวอย่างต่อเนื่องเพราะเป็นช่วงที่ปริมาณผลผลิตข้าวในตลาดเหลือน้อย รวมทั้งสิ้น 6 ครั้ง จำนวน 4.95 ล้านตัน มูลค่าประมาณ 45.3 พันล้านบาท คาดว่าจะมีข้าวคงเหลือในสต็อกประมาณ 7.5-8.5 ล้านตัน

สำหรับสต็อกข้าวสารไทย<sup>3</sup> ณ สิ้นปี 2559 กระทรวงเกษตรสหรัฐอเมริกา คาดว่าจะมีข้าวคงเหลือที่ 6.2 ล้านตัน ลดลงจากปีก่อนที่ 10.1 ล้านตัน จากปริมาณผลผลิตที่น้อยลงในช่วงฤดูนาปรัง โดยสัดส่วนสต็อกข้าวสารโลกต่อความต้องการบริโภค ณ สิ้นปี 2559 และปี 2560 คาดว่าจะอยู่ที่ร้อยละ 23.8 และ 24.1 ตามลำดับ

<sup>2</sup> ไม่รวมมูลค่าระบายข้าวจากการชะลอคำสั่งซื้อของเดือนกรกฎาคม 2559

<sup>3</sup> ไม่รวมข้าวจากโครงการรับจำนำ

ส่วนที่ 5 ลำดับเหตุการณ์สำคัญทางเศรษฐกิจและการเงินที่เกี่ยวข้องกับภาคเหนือ

เรื่อง	สาระสำคัญ	วันที่ประกาศ
<p><b>ด้านการเกษตร</b></p> <p>มาตรการช่วยเหลือเกษตรกร ปีการผลิต 2559/60 ด้านการผลิต</p>	<p>1. เห็นชอบในหลักการมาตรการช่วยเหลือเกษตรกร ปีการผลิต 2559/60 ด้านการผลิต (เพิ่มเติม) จำนวน 5 โครงการ ประกอบด้วย 1) โครงการปรับเปลี่ยนพื้นที่ทำนาไม่เหมาะสมเพื่อส่งเสริมการเลี้ยงกระบือ(2) โครงการปรับเปลี่ยนพื้นที่ทำนาไม่เหมาะสมเพื่อส่งเสริมการเลี้ยงโคเนื้อ 3) โครงการปรับเปลี่ยนพื้นที่ทำนาไม่เหมาะสมเพื่อส่งเสริมการเลี้ยงแพะ 4) โครงการปรับเปลี่ยนพื้นที่ทำนาไม่เหมาะสมเพื่อส่งเสริมการทำนาหยา และ 5) โครงการปรับเปลี่ยนพื้นที่ปลูกข้าวไม่เหมาะสมเป็นเกษตรกรรมทางเลือกอื่น เห็นควรอนุมัติให้ดำเนินการในกรอบวงเงินรวมทั้งสิ้น 15,597,340,000 บาท จำแนกเป็นวงเงินสินเชื่อภายในกรอบวงเงิน 10,686,000,000 บาท โดยภาครัฐชดเชยดอกเบี้ยในอัตราร้อยละ 3 ต่อปี ไม่รวมเงินต้น ภายในกรอบวงเงินไม่เกิน 1,500,294,000 บาท</p> <p>2. สํารวจพื้นที่เป้าหมายของโครงการ (พื้นที่ที่ไม่เหมาะสมกับการปลูกข้าว-N) และจำนวนเกษตรกรที่ยังไม่ได้ปลูกข้าวซึ่งมีความประสงค์จะเข้าร่วมโครงการให้ชัดเจน</p> <p>3. ให้คณะกรรมการบริหารระดับพื้นที่ชี้แจงทำความเข้าใจกับเกษตรกรให้ชัดเจนเกี่ยวกับหลักเกณฑ์การเข้าร่วมโครงการและพิจารณาถ่วงดุลเกษตรกรผู้เข้าร่วมโครงการ ทั้งโครงการให้ความช่วยเหลือเกษตรกรของกระทรวงการคลัง (โครงการสนับสนุนเงินช่วยเหลือต้นทุนการผลิตให้แก่เกษตรกรผู้ปลูกข้าว ปีการผลิต 2559/60) และกระทรวงเกษตรและสหกรณ์ (โครงการปรับเปลี่ยนพื้นที่ทำนาไม่เหมาะสมเพื่อส่งเสริมการเลี้ยงกระบือ โคเนื้อ แพะ การทำนาหยา และโครงการปรับเปลี่ยนพื้นที่ปลูกข้าวไม่เหมาะสมเป็นเกษตรกรรมทางเลือกอื่น) โดยเกษตรกรจะต้องเลือกใช้สิทธิ์เข้าร่วมในโครงการใดโครงการหนึ่งเท่านั้น</p>	<p>17 ส.ค.59 (สรุปมติที่ประชุมคณะรัฐมนตรี)</p>
<p>ขออนุมัติระบายผลิตภัณฑ์มันสำปะหลังคงเหลือในการดูแลของรัฐ</p>	<p>เห็นชอบในหลักการแนวทางการระบายผลิตภัณฑ์มันสำปะหลังคงเหลือในสต็อกของรัฐบาล ตามมติที่ประชุมคณะกรรมการนโยบายและบริหารจัดการมันสำปะหลัง ในการประชุมครั้งที่ 3/2559 เมื่อวันที่ 1 สิงหาคม 2559 ดังนี้</p> <ul style="list-style-type: none"> <li>- กรณีผลิตภัณฑ์มันสำปะหลังที่มีคุณภาพเป็นไปตามมาตรฐานที่กำหนดให้เปิดประมูลขายเป็นการทั่วไป</li> <li>- กรณีผลิตภัณฑ์มันสำปะหลังที่มีคุณภาพไม่เป็นไปตามมาตรฐานที่กำหนด ให้ระบายโดยมีเงื่อนไขไม่นำผลิตภัณฑ์มัน</li> </ul>	<p>17 ส.ค. 59 (สรุปมติที่ประชุมคณะรัฐมนตรี)</p>



เรื่อง	สาระสำคัญ	วันที่ประกาศ
	<p>ลำปะหลังดังกล่าวเข้าสู่ระบบการตลาดและการค้าปกติ เพื่อการบริโภคของคนหรือสัตว์ทุกรูปแบบ รวมถึงไม่นำไปปรับปรุงสภาพเพื่อการส่งออก โดยองค์การคลังสินค้าจะต้องมีมาตรการควบคุมการขนย้ายและการนำไปใช้อย่างเคร่งครัดเพื่อมิให้รั่วไหลและเกิดผลกระทบต่อตลาดและการค้าปกติ</p>	
<p>สรุปรายงานสถานการณ์น้ำในลุ่มน้ำน่านและยม</p>	<p>ในช่วงวันที่ 13-15 สิงหาคม 2559 มีร่องมรสุมพาดผ่านภาคเหนือตอนบนของประเทศไทย ทำให้เกิดฝนตกหนัก โดยเฉพาะจังหวัดแพร่ จังหวัดน่าน และจังหวัดพะเยา ทำให้มีปริมาณน้ำไหลลงเขื่อนสิริกิติ์ประมาณ 350 ล้านลูกบาศก์เมตร โดยอ่างเก็บน้ำขนาดใหญ่และขนาดกลางในพื้นที่สามารถรองรับน้ำได้อีก 39,053 ล้านลูกบาศก์เมตร คิดเป็นร้อยละ 52 ทั้งนี้ น้ำจากจังหวัดแพร่จะไหลลงสู่จังหวัดสุโขทัยสูงสุดในวันที่ 19 สิงหาคม 2559 แต่ระดับน้ำจะไม่ล้นตลิ่งเข้าท่วมบ้านเรือนประชาชน เนื่องจากกรมชลประทานได้กำหนดแผนการบริหารจัดการน้ำรองรับไว้แล้ว รวมทั้งได้ลดปริมาณการปล่อยน้ำจากเขื่อนสิริกิติ์ลงเพื่อให้แม่น้ำน่านรองรับปริมาณน้ำที่จะผันจากแม่น้ำยมก่อนที่จะเข้าเขตเมืองสุโขทัยได้อีกทางหนึ่ง และเพื่อไม่ให้เกิดผลกระทบกับพื้นที่ปลูกข้าวที่ยังไม่ได้เก็บเกี่ยวในเขตอำเภอเมือง อำเภอองไกรลาศ จังหวัดสุโขทัย และอำเภอบางระกำ จังหวัดพิษณุโลก</p> <p>ในช่วงวันที่ 13-17 สิงหาคม 2559 มีร่องมรสุมพาดผ่านภาคเหนือตอนบนของประเทศไทย ทำให้เกิดฝนตกหนัก มีจังหวัดที่ได้รับผลกระทบรวม 5 จังหวัด ได้แก่ จังหวัดแม่ฮ่องสอน จังหวัดเชียงราย จังหวัดตาก (สถานการณ์ในพื้นที่ได้คลี่คลายลงแล้ว) จังหวัดน่าน และจังหวัดพะเยา (ระดับน้ำลดลงอย่างต่อเนื่อง) ส่วนจังหวัดที่ต้องเตรียมรับสถานการณ์น้ำท่วม คือ จังหวัดสุโขทัย ทั้งนี้ กระทรวงมหาดไทยได้ประกาศเขตการให้ความช่วยเหลือผู้ประสบภัยพิบัติกรณีฉุกเฉิน (อุทกภัย) เพื่อช่วยเหลือผู้ประสบภัยพิบัติกรณีฉุกเฉิน พ.ศ. 2556 รวม 2 จังหวัด คือ จังหวัดแม่ฮ่องสอน และจังหวัดน่าน</p>	<p>17 ส.ค. 59</p> <p>(สรุปมติที่ประชุมคณะรัฐมนตรี)</p>