



ธนาคารแห่งประเทศไทย

รายงานเศรษฐกิจและการเงินภาคเหนือ
เดือนธันวาคม และไตรมาส 4 ปี 2559

ส่วนเศรษฐกิจภาค
สำนักงานภาคเหนือ
โทร. 053 931164

หมายเหตุ รายงานฉบับนี้เผยแพร่ที่

<https://www.bot.or.th/Thai/MonetaryPolicy/Northern/EconomicReport/Pages/MonthlyReport.aspx>

สารบัญ

ส่วนที่ 1 บทสรุป	1
ส่วนที่ 2 ภาวะเศรษฐกิจภาคเหนือ	
ด้านอุปทาน	
2.1 ภาคเกษตรกรรม	2
2.2 ภาคอุตสาหกรรม	3
2.3 ภาคการท่องเที่ยว	3
2.4 ภาคการค้า	4
ด้านอุปสงค์	
2.5 การอุปโภคบริโภคภาคเอกชน	5
2.6 การลงทุนภาคเอกชน	6
2.7 การเบิกจ่ายงบประมาณผ่านคลังจังหวัดในภาคเหนือ	6
2.8 การค้าต่างประเทศ	7
เสถียรภาพ	
2.9 ระดับราคา	8
ภาวะการเงิน	
2.10 การเงิน	8
ภาวะแรงงาน	
2.11 การจ้างงาน	9
ส่วนที่ 3 ตารางเครื่องชี้วัดเศรษฐกิจที่สำคัญ	11
ส่วนที่ 4 รายงานพิเศษ สินค้าเกษตรสำคัญ : ไตรมาส 4 ปี 2559	13
ส่วนที่ 5 ลำดับเหตุการณ์สำคัญทางเศรษฐกิจและการเงินที่เกี่ยวข้องกับภาคเหนือ	15

รายงานเศรษฐกิจและการเงินภาคเหนือ
เดือนธันวาคม และไตรมาส 4 ปี 2559

ส่วนที่ 1 สรุปภาวะเศรษฐกิจภาคเหนือ

ตารางที่ 1 ดัชนีเครื่องชี้เศรษฐกิจที่สำคัญของภาคเหนือ							
% YoY	2558	2559					
		ครึ่งปีแรก	ครึ่งปีหลัง	ไตรมาส 3	ไตรมาส 4	พ.ย.	ธ.ค.
ดัชนีการอุปโภคบริโภคภาคเอกชน	2.1	4.5	0.2	1.9	-1.4 ^P	-1.8 ^R	-2.6 ^P
ดัชนีการลงทุนภาคเอกชน	-5.5	-5.9	-3.7 ^P	-4.3 ^R	-3.1 ^P	-2.4	-3.1 ^P
การใช้จ่ายงบลงทุนของภาครัฐ	30.9	9.0	11.4	7.8	14.5	19.7	17.7
มูลค่าการส่งออกสินค้า	-0.4	-0.4	-1.6	-4.0	0.7	-2.6	5.7
มูลค่าการนำเข้าสินค้า	-4.1	18.2	24.3	23.6	25.1	10.7	30.9
รายได้เกษตรกร	-14.4 ^R	-17.4 ^R	-4.8 ^P	-6.7	-2.8	-1.3	-3.3 ^P
ดัชนีผลผลิตอุตสาหกรรม	-5.7	-10.3	-7.7	-17.1	-0.1	4.2	-5.3
อัตราการเข้าพัก (ร้อยละ)	54.2	57.8	56.1	48.7	63.5 ^P	65.1 ^R	75.3 ^P

ที่มา:รวบรวมโดยธนาคารแห่งประเทศไทย สำนักงานภาคเหนือ

หมายเหตุ: ^P ข้อมูลเบื้องต้น

^R มีการปรับปรุงข้อมูล

ภาวะเศรษฐกิจและการเงินภาคเหนือเดือนธันวาคม 2559 หลายดัชนีชี้วัดปรับตัวดีขึ้นเมื่อเทียบกับเดือนก่อน โดยเฉพาะการท่องเที่ยวกลับมาขยายตัวดีขึ้นจากที่หดตัว มูลค่าการส่งออกขยายตัวจากเมียนมากลับมาเร่งนำเข้าน้ำตาลทรายและเครื่องดื่ม การส่งออกผลิตภัณฑ์ยางพาราไปจีน และสินค้าอิเล็กทรอนิกส์ไปญี่ปุ่น ช่องก่ง และเยอรมนีเพิ่มขึ้น รวมถึงการใช้จ่ายลงทุนภาครัฐเร่งตัว การปรับตัวขึ้นในหลายภาคเศรษฐกิจส่งผลให้ภาพรวมเศรษฐกิจ ไตรมาส 4 ปี 2559 ปรับตัวดีขึ้นจากไตรมาสก่อน โดยเครื่องชี้ที่ปรับตัวขึ้น ได้แก่ การลงทุนภาครัฐเร่งตัวตามการก่อสร้างสาธารณูปโภคพื้นฐานและการเบิกจ่ายโครงการกระตุ้นเศรษฐกิจ การส่งออกดีขึ้นในกลุ่มสินค้าขึ้นส่วนอุปกรณ์อิเล็กทรอนิกส์ไปตลาดเอเชีย การลงทุนภาคเอกชนปรับตัวขึ้นบ้างในอุตสาหกรรมผลิตเพื่อส่งออกที่นำเข้าเครื่องจักรเพิ่มขึ้นเพื่อผลิตสินค้าชนิดใหม่ ส่วนภาคอสังหาริมทรัพย์ยังขบเซา ภาคการท่องเที่ยวแม้จะได้รับผลกระทบการเลื่อนจัดกิจกรรมบางประเภทออกไปในช่วงกลางไตรมาส แต่ก็สามารถฟื้นตัวได้เร็วในเดือนธันวาคม ผลผลิตพืชหลัก เช่น ข้าว เพิ่มขึ้น แต่ราคาพืชหลักที่ตกต่ำ ทำให้กำลังซื้อครัวเรือนเกษตรยังอ่อนแอ สอดคล้องกับการบริโภคภาคเอกชนที่ยอดขายสินค้าในชีวิตประจำวันและสินค้าคงทนยังฟื้นตัวช้า

สำหรับเสถียรภาพเศรษฐกิจของภาคเหนืออยู่ในเกณฑ์ดี พิจารณาจากอัตราการว่างงานอยู่ในระดับต่ำและทรงตัวจากไตรมาสก่อน แต่พบว่าจำนวนผู้ขอรับประโยชน์ทดแทนกรณีว่างงานปรับเพิ่มขึ้น ส่วนอัตราเงินเพื่อปรับเพิ่มขึ้น จากราคาน้ำมันเชื้อเพลิงและราคาอาหารสด ด้านยอดคงค้างเงินฝากของธนาคารพาณิชย์ชะลอลง ขณะที่สินเชื่อหดตัว โดยเฉพาะในพื้นที่ภาคเหนือตอนล่าง

ส่วนที่ 2 ภาวะเศรษฐกิจภาคเหนือ

ด้านอุปทาน

2.1 ภาคเกษตรกรรม

ตารางที่ 2 ดัชนีภาคเกษตร

%YoY	2558	2559					
		ครึ่งปีแรก ^R	ครึ่งปีหลัง ^P	ไตรมาส 3 ^R	ไตรมาส 4 ^P	พ.ย. ^R	ธ.ค. ^P
รายได้เกษตรกร	-14.4	-17.4	-4.8	-6.7	-2.8	-1.3	-3.3
ผลผลิตสินค้าเกษตร	-13.4	-15.4	-3.1	-7.4	1.2	6.1	-4.7
ราคา	-1.1	-2.2	-1.5	0.7	-3.8	-7.0	1.4

หมายเหตุ : 1. รายได้เกษตรกรไม่ได้รวมเงินจ่ายโอนจากรัฐ ได้แก่ เงินชดเชยส่วนต่างราคาภายใต้โครงการประกันรายได้เกษตรกร และเงินชดเชยต้นทุนการผลิตแก่เกษตรกรผู้ประสบภัยธรรมชาติ

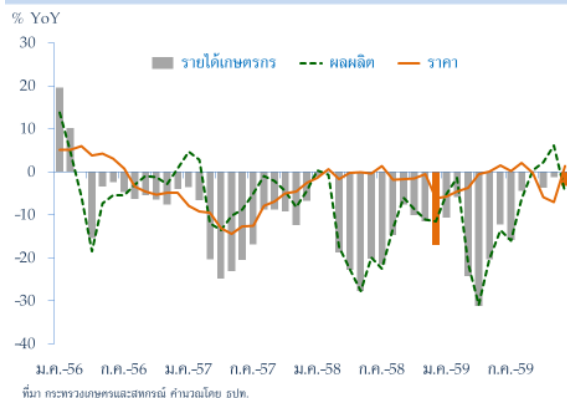
2. ^P ข้อมูลเบื้องต้น ^R มีการปรับปรุงข้อมูล

ที่มา : สำนักงานเศรษฐกิจการเกษตร คำนวณโดยธนาคารแห่งประเทศไทย สำนักงานภาคเหนือ

เดือนธันวาคม 2559 รายได้เกษตรกรใน

ภาคเหนือ หดตัวร้อยละ 3.3 มากกว่าเดือนก่อน ส่วนสำคัญจากผลผลิตอ้อยโรงงานลดลง ส่วนไตรมาส 4 ปี 2559 รายได้เกษตรกร ปรับดีขึ้น โดยหดตัวลดลงเหลือร้อยละ 2.8 จากผลผลิตที่ปรับดีขึ้น เช่น ข้าวนาปี ทอมแดง แต่ราคาสินค้าเกษตรสำคัญยังคงต่ำ โดยเฉพาะข้าวนาปี ข้าวโพดเลี้ยงสัตว์ และมันสำปะหลัง

รูปที่ 1 อัตราการเปลี่ยนแปลงรายได้เกษตรกร ผลผลิต และราคาพืชผล



ผลผลิตสินค้าเกษตรของภาคเหนือ เดือน

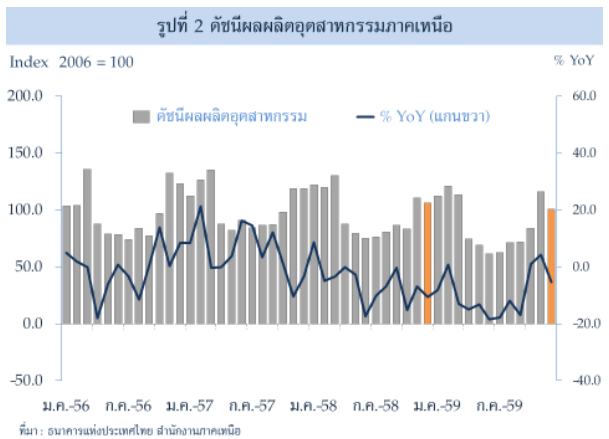
ธันวาคม 2559 กลับมาหดตัวร้อยละ 4.7 จากอ้อยโรงงาน ที่เก็บเกี่ยวลดลงมากเทียบกับช่วงเดียวกันปีก่อน เพราะโรงงานบางแห่งชะลอการเปิดหีบ อย่างไรก็ตาม ผลผลิตอ้อยโรงงานในปีนี้อาจจะลดลงเนื่องจากกระทบภัยแล้งในช่วงเพาะปลูก ส่วนผลผลิตในไตรมาส 4 กลับมาเป็นบวกจากผลผลิตพืชหลัก คือ ข้าวนาปี ทอมแดง มันสำปะหลัง เช่นเดียวกับผลผลิตปศุสัตว์ เช่น สุกร เพิ่มขึ้นตามการขยายการผลิต

ราคาพืชสำคัญของภาคเหนือ แม้เดือนธันวาคมปรับดีขึ้นเป็นร้อยละ 1.4 จากราคาอ้อยโรงงานเป็นหลัก และราคาข้าวและข้าวโพดเลี้ยงสัตว์ปรับเพิ่มขึ้นจากเดือนก่อน เพราะเข้าสู่ปลายฤดูเก็บเกี่ยว แต่ราคาสินค้าเกษตรสำคัญโดยรวมไตรมาส 4 ยังหดตัว

แนวโน้มรายได้ของเกษตรกรในภาคเหนือ ยังมีความเสี่ยงด้านราคาในพืชสำคัญ ได้แก่ ข้าวนาปรัง โดยปริมาณน้ำต้นทุนในเขื่อนแม่เพิ่มขึ้นไม่มาก แต่ถือว่ามากกว่าขึ้นกว่าปีก่อน ส่งผลให้เกษตรกรน่าจะปลูกข้าวนาปรังเพิ่มขึ้น ขณะที่สต็อกข้าวภายในประเทศอยู่ในระดับสูงเป็นแรงกดดันต่อราคา เช่นเดียวกับ มันสำปะหลังที่คาดว่าผลผลิตจะมากกว่าปีก่อน ส่วนอ้อยโรงงานมีความเสี่ยงด้านผลผลิตที่อาจลดลง แม้อายุจะปรับดีขึ้น

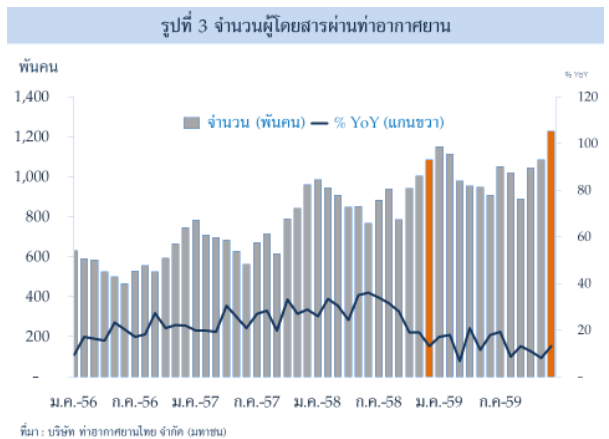
2.2 ภาคอุตสาหกรรม

เดือนธันวาคม ปี 2559 ผลผลิตอุตสาหกรรมกลับมาหดตัวร้อยละ 5.3 ส่วนสำคัญมาจากการลดของผลผลิตน้ำตาลเนื่องจากโรงงานน้ำตาลบางแห่งเลื่อนกำหนดเปิดหีบอ้อยออกไป การผลิตเครื่องดื่มลดลงภายหลังได้เร่งผลิตไปมากในช่วงเดือนก่อน อย่างไรก็ตาม ผลิตภัณ์เครื่องสำอางและการสีข้าวเพิ่มขึ้นตามผลผลิตของวัตถุดิบ ผลิตภัณ์ชิ้นส่วนและอุปกรณ์อิเล็กทรอนิกส์กลับมาเพิ่มขึ้นมากกว่าคาดในเดือนนี้ โดยเฉพาะเครื่องตัดต่อวงจรไฟฟ้า แผ่นดิสก์แก้วในฮาร์ดดิสก์ไดรฟ์ เลนส์สำหรับกล้องถ่ายรูปและกล้องในรถยนต์ จากอุปสงค์ต่างประเทศมีทิศทางดีขึ้น ส่วนไตรมาส 4 ปี 2559 ผลผลิตหลายอุตสาหกรรมปรับลดลงเพียงร้อยละ 0.1 โดยน้อยลงจากไตรมาสก่อน อันสืบเนื่องสำคัญจากอุตสาหกรรมเพื่อส่งออก ได้แก่ ชิ้นส่วนและอุปกรณ์อิเล็กทรอนิกส์ สิ่งทอและการตัดเย็บเครื่องนุ่งห่ม เซรามิคประเภทเครื่องใช้บนโต๊ะอาหาร ขณะที่อุตสาหกรรมผลิตเพื่อบริโภคในประเทศปรับดีขึ้น ในหมวดเครื่องดื่ม โรงสีข้าว และปูนซีเมนต์



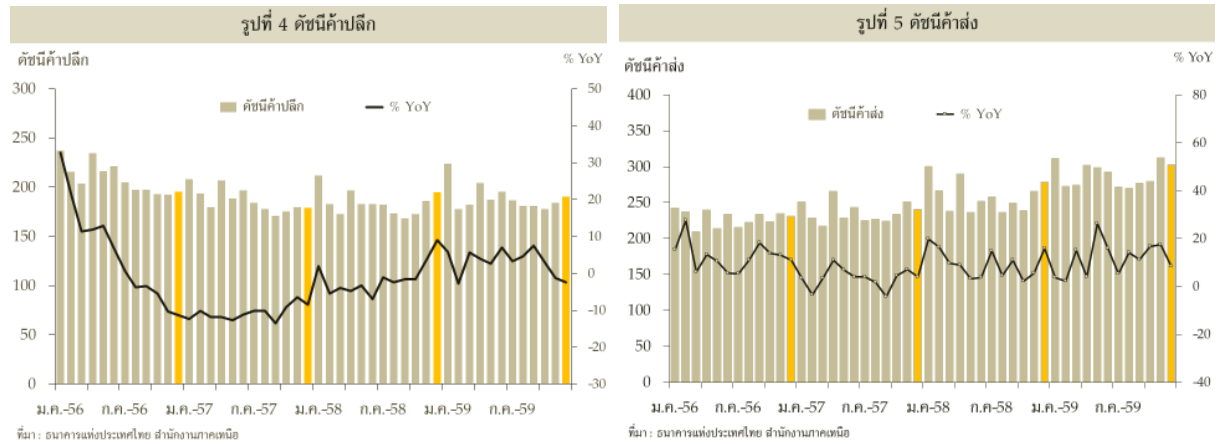
2.3 การท่องเที่ยว

ไตรมาส 4 ปี 2559 ภาวะการท่องเที่ยวในภาคเหนือกลับมาฟื้นตัวได้เร็วในช่วงเดือนธันวาคม แม้ว่าในช่วงตุลาคมและพฤศจิกายนจะได้รับผลกระทบจากการเลื่อนการจัดกิจกรรมออกไป และการจัดระเบียบทัวร์ผิดกฎหมาย นักท่องเที่ยวจีนรายย่อยยังมีจำนวนไม่ลดลง และนักท่องเที่ยวยุโรป สหรัฐอเมริกา เกาหลีใต้ และอาเซียน ก็ยังเดินทางท่องเที่ยวภาคเหนือเพิ่มขึ้น ทั้งนี้ นักท่องเที่ยวไทยมีจำนวนเพิ่มขึ้นในช่วงสิ้นปี ในหัวเมืองหลักแหล่งท่องเที่ยวสำคัญช่วงวันหยุดติดต่อกัน โดยน่าจะยังมีแนวโน้มดีขึ้น



เครื่องชี้สำคัญที่สะท้อนการขยายตัวภาคการท่องเที่ยว ได้แก่ จำนวนผู้โดยสารผ่านท่าอากาศยานเดือนธันวาคมขยายตัวร้อยละ 13.1 และไตรมาส 4 ร้อยละ 10.8 อัตราเข้าพักโรงแรมเดือนธันวาคมอยู่ที่ร้อยละ 75.3 และไตรมาส 4 อยู่ที่ร้อยละ 63.5 (เพิ่มขึ้นจากร้อยละ 66.7 และ 60.2 ตามลำดับ) ในขณะที่ราคาห้องพักโดยเฉลี่ยเดือนธันวาคมอยู่ที่ 1,163.9 บาทต่อคืน (เพิ่มขึ้นจาก 967.3 บาทต่อคืน)

2.4 ภาคการค้า

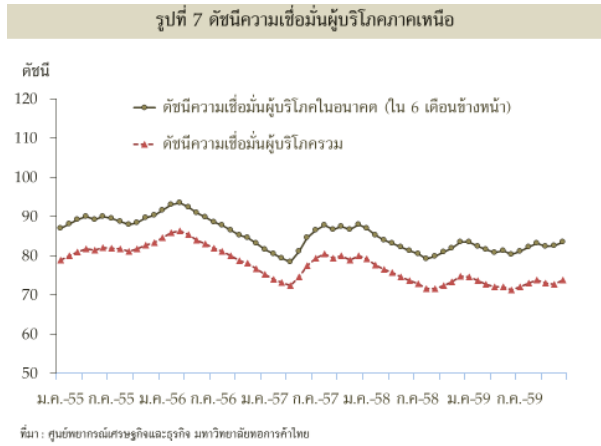
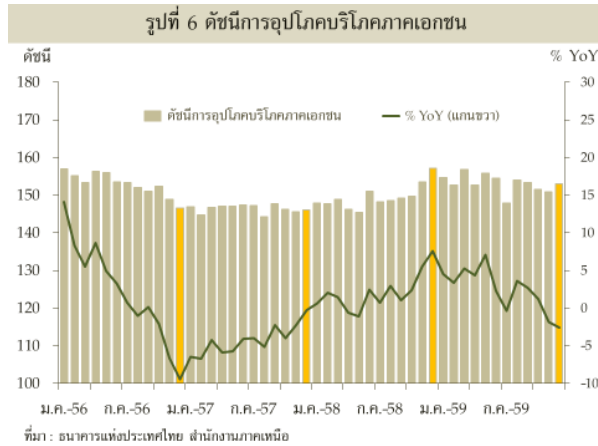


เดือนธันวาคม และไตรมาส 4 ปี 2559 **ดัชนีค้าปลีก**หดตัวเล็กน้อยจากปีก่อนร้อยละ 2.4 และ 0.3 ตามลำดับ จากการขายปลีกหมวดยานยนต์ และน้ำมันเชื้อเพลิง ขณะที่ยอดขายร้านค้าปลีกทั่วไปยังขยายตัวได้

สำหรับ**ดัชนีค้าส่ง**เดือนธันวาคม และไตรมาส 4 ปี 2559 ขยายตัวชะลอลงเป็นร้อยละ 8.5 และ 14.1 ตามลำดับ โดยเป็นการชะลอตัวในหมวดขายส่งเชื้อเพลิงเหลว การขายส่งดอกไม้ ต้นไม้ และเมล็ดพันธุ์พืช ขณะที่ยอดขายส่งประเภทอาหารและเครื่องดื่มและผลผลิตจากการสีข้าวและผลิตภัณฑ์ที่ได้จากโรงสีข้าวขยายตัวมากในช่วง 2 เดือนที่ผ่านมา ซึ่งเป็นช่วงที่ผลผลิตข้าวเปลือกออกสู่ตลาดมากขึ้น

ด้านอุปสงค์

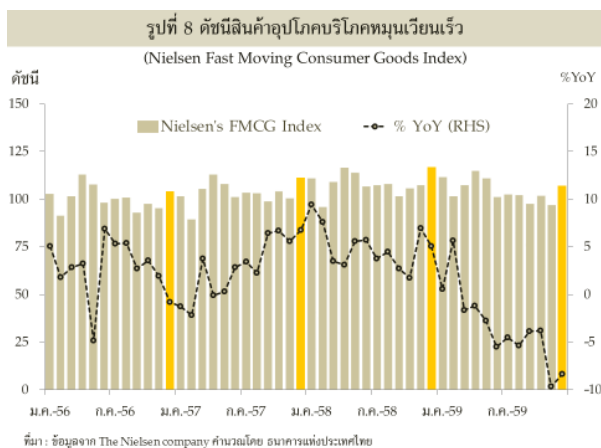
2.5 การอุปโภคบริโภคภาคเอกชน



ดัชนีการอุปโภคบริโภคภาคเอกชน เดือนธันวาคม และไตรมาส 4 ปี 2559 ปรับตัวลงจากช่วงก่อนหน้า โดยหดตัวจากระยะเดียวกันปีก่อนร้อยละ 2.6 และ 1.4 ตามลำดับ ส่วนสำคัญมาจากการหดตัวของสินค้าคงทนประเภทรถยนต์เชิงพาณิชย์ และรถยนต์นั่งส่วนบุคคล เนื่องจากฐานสูงในปีก่อน รวมถึงยอดจำหน่ายน้ำมันเชื้อเพลิงหดตัว ตามราคาขายปลีกน้ำมันในประเทศที่สูงขึ้นต่อเนื่อง

ด้านความเชื่อมั่นของผู้บริโภคในภาคเหนือ ทั้งเดือนธันวาคม และไตรมาส 4 ปี 2559 ดัชนีสูงขึ้น มีส่วนจากที่ภาครัฐบาลมีมาตรการกระตุ้นเศรษฐกิจในช่วงปลายปี และแนวโน้มการส่งออกดีขึ้น ทำให้คาดว่าผู้บริโภคจะมีกำลังซื้อและเร่งใช้จ่ายในช่วงสิ้นปี

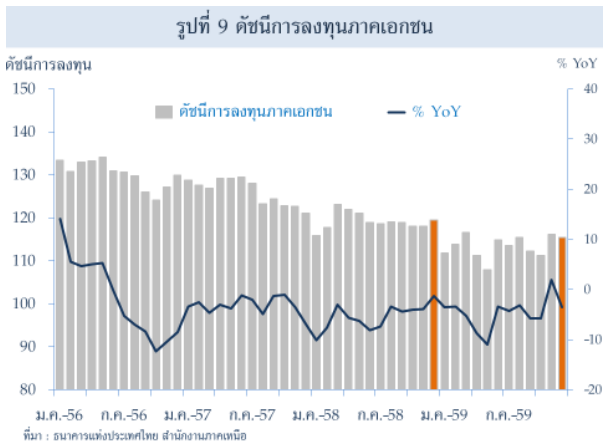
สำหรับดัชนีสินค้าอุปโภคบริโภคหมุนเวียนเร็ว (Nielsen Fast Moving Consumer Goods)¹ ในเดือนธันวาคม และไตรมาส 4 ปี 2559 ลดลงจากปีก่อนร้อยละ 8.4 และ 7.3 โดยเดือนธันวาคมหดตัวลดลงจากเดือนก่อนหน้าเล็กน้อย อย่างไรก็ตาม ยอดขายทั้งสินค้าจำเป็นและไม่จำเป็นยังต่ำกว่าปีก่อน ส่วนสำคัญจากสินค้ากลุ่มเครื่องดื่มแอลกอฮอล์และยาสูบลดลงมากถึงร้อยละ 16.5 โดยเบียร์ลดลงร้อยละ 14.5 วิสกี้ลดลงร้อยละ 13.6 จากผู้บริโภคลดการสังสรรค์ในช่วงเทศกาลปีใหม่ และกำลังซื้อยังฟื้นตัวช้า รวมถึงเครื่องดื่มไม่มีแอลกอฮอล์ เช่น นม กาแฟสำเร็จรูป และ Soft drink ยังหดตัว



¹ Nielsen Fast Moving Consumer Goods Index คือดัชนีสินค้าอุปโภคบริโภคหมุนเวียนเร็ว (สินค้าอุปโภคบริโภคหมุนเวียนเร็ว เช่น น้ำอัดลม บะหมี่ กึ่งสำเร็จรูป ผงซักฟอก บุหรี่ เบียร์ เป็นต้น) จัดทำโดย The Nielsen Company (Thailand) ซึ่งเป็นบริษัทให้บริการข้อมูลทางด้านการวิจัยตลาดผู้บริโภค

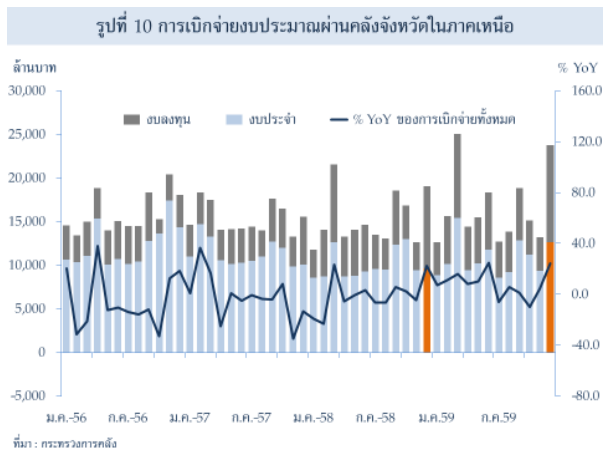
2.6 การลงทุนภาคเอกชน

ดัชนีการลงทุนภาคเอกชนเดือนธันวาคมและไตรมาส 4 ปี 2559 ลดลงจากระดับเดียวกันปีก่อนร้อยละ 3.5 และ 3.1 ตามลำดับ การลงทุนยังอยู่ในระดับต่ำ โดยเฉพาะภาคอสังหาริมทรัพย์ เครื่องซีที่ยังหดตัวได้แก่ ยอดจดทะเบียนรถยนต์เชิงพาณิชย์ และยอดจำหน่ายสินค้าหมวดวัสดุก่อสร้าง อย่างไรก็ตาม มีสัญญาณปรับตัวดีขึ้นบ้างในภาคการผลิต สะท้อนจากมูลค่าการนำเข้าเครื่องจักรปรับตัวดีขึ้น แต่กระจุกตัวในอุตสาหกรรมชิ้นส่วนอิเล็กทรอนิกส์ในนิคมอุตสาหกรรมภาคเหนือ จังหวัดลำพูน ขณะที่พื้นที่รับอนุญาตก่อสร้างมีทิศทางดีขึ้นบ้าง



2.7 การเบิกจ่ายงบประมาณผ่านคลังจังหวัดในภาคเหนือ

การใช้จ่ายลงทุนภาครัฐในเดือนธันวาคม และไตรมาส 4 ปี 2559 เพิ่มขึ้นร้อยละ 17.7 และ 14.5 ตามลำดับ โดยเม็ดเงินกระจายตัวทั้งภาคเหนือตอนบนและตอนล่าง ส่วนสำคัญมาจากการเบิกจ่ายลงทุนจากโครงการก่อสร้างและซ่อมแซมโครงสร้างพื้นฐานระบบถนน ของกรมทางหลวงและกรมทางหลวงชนบทที่เพิ่มขึ้นมากในปลายไตรมาส รวมถึงการก่อสร้างและซ่อมแซมอาคารของโรงพยาบาล และสถาบันการศึกษาในจังหวัดต่างๆ การซ่อมสร้างและจัดซื้อครุภัณฑ์จากมาตรการโครงการลงทุนขนาดเล็ก ขณะที่โครงการยกระดับศักยภาพหมู่บ้านเพื่อขับเคลื่อนเศรษฐกิจฐานราก มีเม็ดเงินเข้าสู่ระบบเศรษฐกิจมากขึ้น ภายหลังการดำเนินการตามโครงการมีความคืบหน้าไปมาก สะท้อนจากอัตราการเบิกจ่ายงบประมาณสูงกว่าปีก่อนและเป้าหมายที่รัฐบาลกำหนด ทั้งนี้ การเบิกจ่ายลงทุนภาครัฐยังมีแนวโน้มดีอยู่ สะท้อนเม็ดเงินจัดสรรเพิ่มขึ้นจากปีก่อน ประกอบกับมาตรการกระตุ้นเศรษฐกิจจากโครงการกลุ่มจังหวัดที่คาดว่าจะเม็ดเงินจะกระจายตัวไปสู่ท้องถิ่นภายในไตรมาส 1 ปี 2559



ตารางที่ 3 การเบิกจ่ายเงินงบประมาณในภาคเหนือ

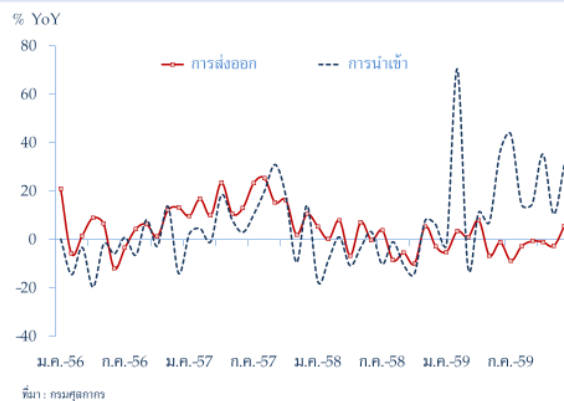
	2558	2559					
		ครึ่งปีแรก	ครึ่งปีหลัง	ไตรมาส 3	ไตรมาส 4	พ.ย.	ธ.ค.
รายจ่ายประจำ (พันล้านบาท)	120.1	65.8	63.7	30.6	33.1	9.3	12.6
% YoY	-11.7	16.1	0.4	-2.6	3.3	-1.2	31.0
รายจ่ายลงทุน (พันล้านบาท)	63.0	35.7	33.7	14.8	18.9	3.9	11.1
% YoY	30.9	9.0	11.4	7.8	14.5	19.7	17.7
การเบิกจ่ายทั้งสิ้น (พันล้านบาท)	183.1	101.5	97.4	45.4	52.0	13.2	23.7
% YoY	-0.6	13.5	4.0	0.5	7.1	4.1	24.4

2.8 การค้าต่างประเทศ

การส่งออก เดือนธันวาคม และไตรมาส

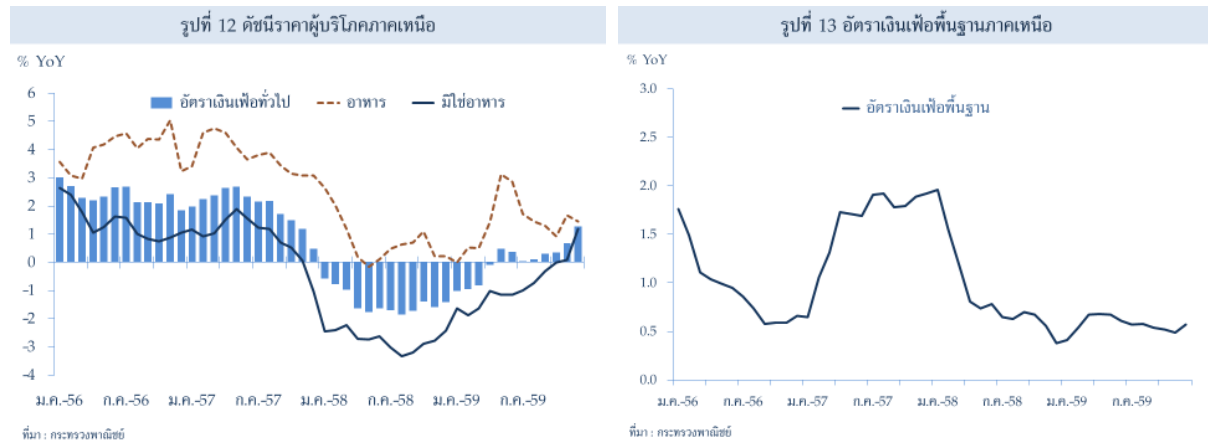
4 ปี 2559 กลับมาขยายตัวร้อยละ 5.7 และ 0.7 ตามลำดับ โดยการส่งออกในกลุ่มสินค้าชิ้นส่วนอุปกรณ์อิเล็กทรอนิกส์ไปญี่ปุ่น ฮองกง มาเลเซีย และเยอรมนีขยายตัวได้ต่อเนื่องทั้งไตรมาส ด้านการส่งออกขยายแดนไปเมียนมาในกลุ่มสินค้าอุปโภคบริโภค ไตรมาสนี้ชะลอลงบ้าง เนื่องจากผู้นำเข้าชะลอนำเข้าน้ำตาลทรายเพราะรอผลผลิตฤดูกาลใหม่ และบางส่วนจากเหตุการณ์ความไม่สงบบริเวณชายแดนกระทบเส้นทางขนส่งสินค้า แต่ก็กลับมาเร่งนำเข้าในช่วงเดือนธันวาคม ส่วนการส่งออกไปจีนขยายตัวดีในกลุ่มผลิตภัณฑ์ยางพารา อย่างไรก็ตาม การส่งออกไปลาวลดลงต่อเนื่อง โดยเฉพาะสินค้าประเภทข้าวสาร น้ำมันเชื้อเพลิง ปศุสัตว์และเนื้อสัตว์แช่แข็ง

รูปที่ 11 การส่งออกและนำเข้าผ่านด่านศุลกากรภาคเหนือ



การนำเข้า เดือนธันวาคม และไตรมาส 4 ปี 2559 ขยายตัวร้อยละ 30.9 และ 25.1 ตามการนำเข้ากระแสไฟฟ้าจากลาว วัตถุดิบและสินค้าขั้นกลางสำหรับใช้ผลิตเพื่อส่งออกชิ้นส่วนอิเล็กทรอนิกส์

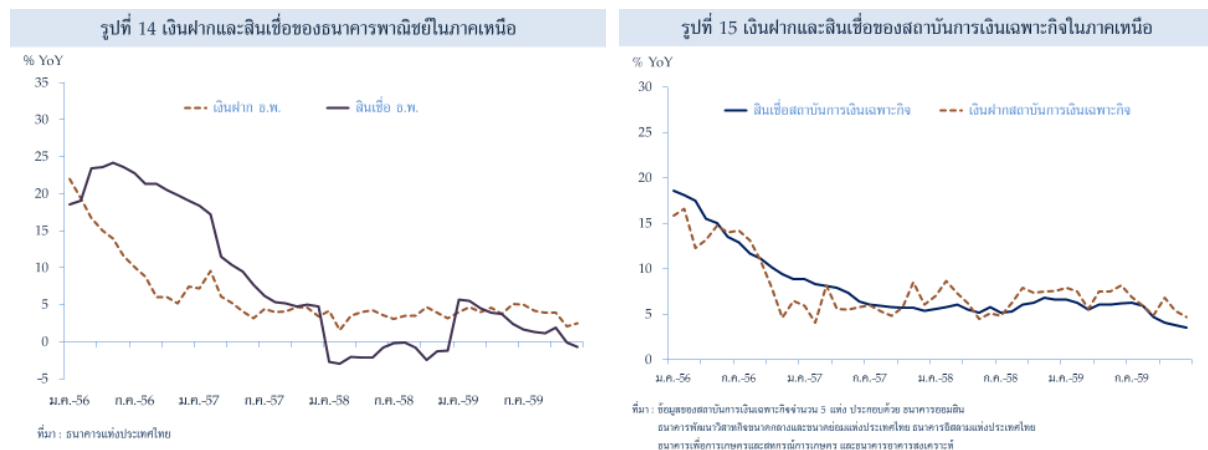
2.9 ระดับราคา



เดือนธันวาคม และไตรมาส 4 ปี 2559 **เงินเฟ้อทั่วไป**ของภาคเหนือเพิ่มขึ้นจากปีก่อนในอัตราร้อยละ 1.28 และ 0.77 ตามลำดับ ตามหมวดที่ไม่ใช่อาหารและเครื่องดื่มที่เร่งขึ้นใน 2 เดือนล่าสุด จากราคาน้ำมัน ขยายปลีกปรับเพิ่มขึ้นตามราคาตลาดโลก รวมถึงราคาอาหารสดปรับเพิ่มขึ้น ในสินค้าประเภทไข่ไก่ ผักและผลไม้

สำหรับ**เงินเฟ้อพื้นฐาน**เดือนธันวาคม และไตรมาส 4 ปี 2559 อยู่ที่ร้อยละ 0.57 และ 0.53 ตามลำดับ

2.10 การเงิน



เงินฝากของธนาคารพาณิชย์และสถาบันการเงินเฉพาะกิจ มียอดคงค้าง 637,943 ล้านบาท และ 443,858 ล้านบาท หรือขยายตัวร้อยละ 2.5 และ 4.7 ตามลำดับ ในเดือนนี้ยอดคงค้างเงินฝากของธนาคารพาณิชย์เพิ่มขึ้น จากการออกผลิตภัณฑ์เงินฝากเพื่อชดเชยส่วนที่ครบกำหนดและเงินฝากของส่วนราชการ ส่วนเงินฝากของสถาบันการเงินเฉพาะกิจเพิ่มขึ้นจากเงินฝากสลากออมทรัพย์พิเศษ รวมถึงเงินฝากของเกษตรกรเช่นเดียวกับเดือนก่อน

ยอดคงค้างเงินให้สินเชื่อของธนาคารพาณิชย์สิ้นธันวาคม มียอดเท่ากับ 584,528 ล้านบาท ลดลงร้อยละ 0.7 ต่อเนื่องจากเดือนพฤศจิกายน โดยส่วนสำคัญเป็นการหดตัวของสินเชื่อในภาคเหนือตอนล่าง กลุ่มธุรกิจที่ลดลงได้แก่ ธุรกิจการเงิน อุตสาหกรรม อสังหาริมทรัพย์ ขนส่ง ขณะที่สินเชื่อค้าปลีกค้าส่ง เกษตรกรรม และสินเชื่ออุปโภคส่วนบุคคลขยายตัวชะลอลง อย่างไรก็ตาม สินเชื่อธุรกิจโรงแรม ก่อสร้างและสุขภาพยังขยายตัว ด้านสินเชื่อของสถาบันการเงินเฉพาะกิจ มียอดคงค้าง 678,748 ล้านบาท ชะลอตัวลงเหลือร้อยละ 3.5 แม้ความต้องการสินเชื่อเพิ่มขึ้นในหลายประเภท ได้แก่ สินเชื่อภาคเกษตร เพื่อที่อยู่อาศัย สินเชื่อส่วนบุคคล นโยบายภาครัฐ และสินเชื่อธุรกิจ SME ทั้งนี้ สัดส่วนสินเชื่อต่อเงินฝากของธนาคารพาณิชย์และสถาบันการเงินเฉพาะกิจอยู่ที่ร้อยละ 91.6 และ 152.9 ตามลำดับ

ตารางที่ 4 เงินฝากและเงินให้สินเชื่อของธนาคารพาณิชย์และสถาบันการเงินเฉพาะกิจ							
	2558	2559					
		ครึ่งปีแรก	ครึ่งปีหลัง	ไตรมาส 3	ไตรมาส 4	พ.ย.	ธ.ค.
ธนาคารพาณิชย์							
เงินฝาก (พันล้านบาท)	622.5	639.9	637.9	628.8	637.9	634.7	637.9
% YoY	3.2	5.1	2.5	4.0	2.5	2.1	2.5
เงินให้สินเชื่อ (พันล้านบาท)	588.8	581.1	584.5	581.8	584.5	582.5	584.5
% YoY	-1.2	2.4	-0.7	1.2	-0.7	-0.1	-0.7
สถาบันการเงินเฉพาะกิจ							
เงินฝาก (พันล้านบาท)	423.8	429.4	443.9	420.8	443.9	434.8	443.9
% YoY	7.6	8.2	4.7	4.9	4.7	5.3	4.7
เงินให้สินเชื่อ (พันล้านบาท)	655.8	664.3	678.7	668.4	678.7	675.3	678.7
% YoY	6.6	6.2	3.5	4.6	3.5	3.8	3.5

2.11 การจ้างงาน

เดือนธันวาคม 2559 แม้ว่าอัตราการว่างงานจะลดลงจากเดือนก่อนมาอยู่ที่ร้อยละ 0.8 แต่พบว่าแรงงานรอฤดูกาล และแรงงานที่ทำงานต่ำกว่า 35 ชั่วโมงต่อสัปดาห์มีจำนวนเพิ่มขึ้น

การจ้างงานในภาคเหนือ ผู้มีงานทำ 6.2 ล้านคน ลดลงจากระยะเดียวกันปีก่อนร้อยละ 4.8 ทั้งในภาคการเกษตรและนอกภาคเกษตรร้อยละ 9.4 และ 0.6 ตามลำดับ ผู้มีงานทำในภาคการเกษตรลดลงจากการเลื่อนเก็บเกี่ยวอ้อยโรงงาน และเข้าสู่ช่วงปลายฤดูชาวนาปีซึ่งเกษตรกรได้เก็บเกี่ยวผลผลิตไปแล้ว แรงงานที่รอฤดูกาลจึงเพิ่มขึ้นกว่า 2.8 เท่า สำหรับผู้มีงานทำนอกภาคการเกษตรลดลงเกือบทุกสาขา ยกเว้นสาขาโรงแรมและภัตตาคารจ้างงานเพิ่มขึ้นร้อยละ 5.4

ตารางที่ 5 ภาวะการว่างงานในภาคเหนือ

รายการ (%YoY)	2558	2559					
		ครึ่งปีแรก	ครึ่งปีหลัง	ไตรมาส 3	ไตรมาส 4	พ.ย.	ธ.ค.
จำนวนผู้ว่างงาน (พันคน)	49.7	58.4	63.3	63.6	63.0	72.5	52.6
อัตราการว่างงาน (ร้อยละ)	0.75	0.93	1.0	1.0	1.0	1.1	0.8

ที่มา: สำนักงานสถิติแห่งชาติ

อัตราการว่างงาน อยู่ที่ร้อยละ 0.8 ลดลงจากเดือนก่อน แต่พบว่าผู้มีงานทำต่ำกว่าระดับ 35 ชั่วโมงต่อสัปดาห์และต้องการทำงานเพิ่ม ขยายตัวจากเดือนก่อน ร้อยละ 91.6 ซึ่งเป็นกลุ่มที่ทำงานต่ำกว่าศักยภาพ และส่งผลถึงรายได้ลดลงด้วย กอปรกับมีแรงงานรอฤดูกาลเพิ่มขึ้นจากเดือนก่อนร้อยละ 71.1

จำนวนผู้ประกันตนในระบบประกันสังคม

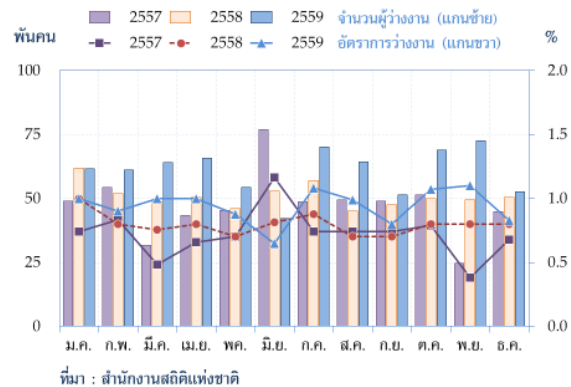
ขยายตัวต่อเนื่อง โดยผู้ประกันตนตามมาตรา 33

(ภาคบังคับ) มีจำนวน 733,995 ราย เพิ่มขึ้นจากระยะเดียวกันปีก่อนร้อยละ 0.3 และผู้ประกันตนตามมาตรา 39 (ภาคสมัครใจ) มีจำนวน 185,673 ราย เพิ่มขึ้นจากระยะเดียวกันปีก่อนร้อยละ 7.7

จำนวนผู้ประกันตนที่ขอรับประโยชน์ทดแทนกรณีว่างงาน ยังเพิ่มขึ้น โดยมีจำนวน 18,456 คน เพิ่มขึ้นร้อยละ 16.0 จากระยะเดียวกันปีก่อน จำแนกเป็นกรณีถูกเลิกจ้าง สมัครใจลาออก และสิ้นสุดสัญญาจ้าง จำนวน 3,064 14,188 และ 1,204 คน เพิ่มขึ้นร้อยละ 25.0 12.4 และ 43.0 ตามลำดับ

ไตรมาส 4 ปี 2559 ผู้มีงานทำลดลงจากไตรมาสก่อนร้อยละ 1.1 จากผู้มีงานทำในภาคการเกษตรที่ลดลงร้อยละ 3.1 แต่ผู้มีงานทำนอกภาคเกษตรเพิ่มขึ้นเล็กน้อยร้อยละ 0.5 จากผู้มีงานทำในสาขาการผลิตเพิ่มขึ้นร้อยละ 8.3 ส่วนหนึ่งจากความต้องการแรงงานของโรงงานผู้ผลิตเครื่องประดับรายใหญ่ในจังหวัดลำพูนเริ่มเปิดดำเนินการ

รูปที่ 16 อัตราว่างงานของภาคเหนือ



ที่มา : สำนักงานสถิติแห่งชาติ

ส่วนที่ 3 เครื่องชี้วัดเศรษฐกิจที่สำคัญ

	2559					
	ก.ค.	ส.ค.	ก.ย.	ต.ค.	พ.ย.	ธ.ค.
ภาคเศรษฐกิจจริง (% การเปลี่ยนแปลงจากระยะเดียวกันปีก่อน นอกจากระบุเป็นอย่างอื่น)						
ดัชนีรายได้เกษตรกร	-15.8 ^R	-4.4 ^R	0.1 ^R	-3.8 ^R	-1.3 ^R	-3.3 ^P
ดัชนีผลผลิตสินค้าเกษตร	-16.1 ^R	-6.3 ^R	0.3 ^R	2.2 ^R	6.1 ^R	-4.7 ^P
ดัชนีราคาสินค้าเกษตร	0.2 ^R	2.1 ^R	-0.2 ^R	-5.8 ^R	-7.0 ^R	1.4 ^P
ราคาสินค้าเกษตรสำคัญ						
ข้าวเปลือกเจ้า 15 %	0.1	6.3	3.1	-1.6	-4.7	-1.0
อ้อยโรงงาน	n.a.	n.a.	n.a.	n.a.	n.a.	9.8
ข้าวโพดเลี้ยงสัตว์	6.6	-5.3	-7.0	-23.2	-39.9	-14.6
สุกรเกิน 100 กิโลกรัม	6.6	4.0	0.4	-2.1	-2.4	-6.6
ไก่รุ่นพันธุ์เนื้อ	-7.6	-3.1	-5.9	-8.7	-3.1	1.5
ไข่ไก่สดคละ	7.6	5.7	8.2	6.8	13.3	10.5
ดัชนีผลผลิตอุตสาหกรรมที่ปรับฤดูกาล (ระดับ)	78.9	83.5	88.8	90.1	92.9	84.6
ดัชนีผลผลิตอุตสาหกรรมที่ไม่ปรับฤดูกาล (ระดับ)	62.5	71.1	72.0	83.9	115.7	100.6
ดัชนีผลผลิตอุตสาหกรรมที่ไม่ปรับฤดูกาล	-17.7	-11.9	-16.9	0.9	4.2	-5.3
ภาคบริการ						
- จำนวนผู้โดยสารผ่านท่าอากาศยาน	19.2	8.7	13.0	11.0	8.0 ^R	13.1 ^P
- ภาษีมูลค่าเพิ่มประเภทโรงแรมและภัตตาคาร *(สะท้อนภาพเดือนก่อนหน้า)	0.5	4.3	10.2	13.8	-0.4 ^R	-1.6 ^P
- อัตราการเข้าพัก (ร้อยละ)	50.1 ^R	50.2 ^R	46.0 ^R	50.1 ^R	65.1 ^R	75.3 ^P
- ราคาห้องพักเฉลี่ย (บาท)	715.7 ^R	828.6 ^R	812.4 ^R	985.8 ^R	1,024.9 ^R	1,163.9 ^P
ภาคการค้า						
- ดัชนีค้าส่ง	5.4	14.2	11.2	16.8	17.6 ^R	8.5 ^P
- ดัชนีค้าปลีก	3.3	4.6	7.5	3.0	-1.2 ^R	-2.4 ^P
ดัชนีการอุปโภคบริโภค	-0.3	3.6	2.3	0.3	-1.8 ^R	-2.6 ^P
- ดัชนีสินค้าอุปโภคบริโภคหมุนเวียนเร็ว	-4.5	-5.4	-3.9	-3.8	-9.7	-8.4
- ยอดขายหมวดค้าส่งค้าปลีกและหมวดอื่น ๆ ที่เกี่ยวข้องกับการบริโภค (Real te	3.6	7.8	7.9	6.8	1.4 ^R	0.8 ^P
- ปริมาณรถยนต์จดทะเบียน	-8.4	4.4	3.6	-15.2	-15.3	-33.8
- ปริมาณรถจักรยานยนต์จดทะเบียน	11.8	27.1	10.4	-2.2	5.6	-6.0
ดัชนีการลงทุนภาคเอกชน	-4.2	-3.2	-5.7	-3.5	-2.4 ^R	-3.5 ^P
- พื้นที่รับอนุญาตก่อสร้างในเขตเทศบาล	-38.9	-9.7	24.1	13.8	6.3 ^R	-6.7 ^P
- ค่าธรรมเนียมขายและขายฝากที่ดิน	-10.7	9.6	4.4	23.6	137.3	62.3
การเบิกจ่ายงบประมาณผ่านคลังจังหวัด	-6.0	5.9	1.5	-10.2	4.1	24.4
- รายจ่ายประจำ	-10.5	-3.3	4.0	-13.9	-1.2	31.0
- รายจ่ายลงทุน	4.7	30.7	-3.4	2.1	19.7	17.7
ดัชนีราคาผู้บริโภคทั่วไป	0.03	0.10	0.31	0.34	0.68	1.28
- อาหารและเครื่องดื่ม	1.71	1.44	1.30	0.92	1.66	1.45
- มิใช่อาหารและเครื่องดื่ม	-1.00	-0.72	-0.31	-0.01	0.08	1.18
ดัชนีราคาผู้บริโภคพื้นฐาน (ไม่รวมราคาอาหารสดและพลังงาน)	0.57	0.58	0.54	0.52	0.49	0.57
ภาคต่างประเทศ (ล้านดอลลาร์ สรอ.)						
สินค้าออกผ่านด่านศุลกากร	400.6	415.2	429.1	429.7	461.7	490.0
(Δ %)	-8.7	-2.7	-0.6	-1.0	-2.6	5.7
สินค้าเข้าผ่านด่านศุลกากร	211.5	182.7	200.8	189.2	174.8	189.9
(Δ %)	43.7	14.7	14.8	35.4	10.7	30.9
ภาคการเงิน (พันล้านบาท)						
เงินฝากของธนาคารพาณิชย์	635.3	630.0	628.3	641.5	634.7	n.a.
(Δ %)	5.0	4.2	3.9	3.9	2.1	-
เงินให้สินเชื่อของธนาคารพาณิชย์	578.6	580.4	581.8	580.2	582.5	n.a.
(Δ %)	1.7	1.3	1.2	1.9	-0.1	-

P = ข้อมูลเบื้องต้น R = มีการปรับปรุงข้อมูล N.A. = ยังไม่มีข้อมูล

รายงานเศรษฐกิจและการเงินภาคเหนือ เดือนธันวาคม และไตรมาส 4 ปี 2559



ธนาคารแห่งประเทศไทย

ตารางที่ 7 ตารางแนบแสดงข่าวเศรษฐกิจและการเงินภาคเหนือไตรมาส 4 ปี 2559

จัดทำโดย ธนาคารแห่งประเทศไทย สำนักงานภาคเหนือ (โทร.0 5393 1131)

ธนาคารแห่งประเทศไทย (The Internet ที่ <http://www.bot.or.th>)

	2558			2559				
	ไตรมาสที่ 3	ไตรมาสที่ 4	ทั้งปี	ไตรมาสที่ 1	ไตรมาสที่ 2	ไตรมาสที่ 3	ไตรมาสที่ 4	ทั้งปี
ภาคเศรษฐกิจจริง (% การเปลี่ยนแปลงจากระยะเดียวกันปีก่อน นอกจากระบุเป็นอย่างอื่น)								
ดัชนีรายได้เกษตรกร	-14.6 ^R	-12.9 ^R	-14.4 ^R	-13.6 ^R	-21.3 ^R	-6.7 ^R	-2.8 ^P	-11.1 ^P
ดัชนีผลผลิตสินค้าเกษตร	-13.9 ^R	-10.4 ^R	-13.4 ^R	-9.3 ^R	-21.6 ^R	-7.4 ^R	1.2 ^P	-9.3 ^P
ดัชนีราคาสินค้าเกษตร	-0.7 ^R	-2.8 ^R	-1.1 ^R	-4.6 ^R	0.3 ^R	0.7 ^R	-3.8 ^P	-1.9 ^P
ราคาสินค้าเกษตรสำคัญ								
ข้าวเปลือกเจ้า 15 %	-6.3	-3.9	-3.4	-1.4	0.8	4.7	-2.5	0.3
อ้อยโรงงาน	n.a.	-14.0	4.1	-10.0	-10.0	n.a.	9.8	-4.3
ข้าวโพดเลี้ยงสัตว์	5.8	1.9	11.3	-11.9	-6.3	-1.8	-25.9	-11.3
สุกรเกิน 100 กิโลกรัม	-13.4	-3.4	-11.9	4.4	6.8	3.7	-3.7	2.8
ไก่รุ่นพันธุ์เนื้อ	-7.0	-8.1	-8.9	-2.6	-4.1	-5.5	-3.5	-4.0
ไข่ไก่สดคละ	-2.2	-1.4	-4.2	3.9	5.6	7.2	10.2	6.8
ดัชนีผลผลิตอุตสาหกรรมที่ปรับปรุงฤดูกาล (ระดับ)								
ดัชนีผลผลิตอุตสาหกรรมที่ปรับปรุงฤดูกาล (ระดับ)	99.1	89.1	-	96.1	80.5	83.7	89.2	-
ดัชนีผลผลิตอุตสาหกรรมที่ไม่ปรับปรุงฤดูกาล (ระดับ)	81.0	99.9	96.4	115.5	68.3	67.2	100.1	87.8
ดัชนีผลผลิตอุตสาหกรรมที่ไม่ปรับปรุงฤดูกาล	-5.8	-10.6	-5.7	-6.9	-15.5	-17.1	-0.1	-9.1
ภาคบริการ								
- จำนวนผู้โดยสารผ่านท่าอากาศยาน	30.3	16.9	25.9	13.8	16.6	13.5	10.8	13.5
- ภาษีมูลค่าเพิ่มประเภทโรงแรมและภัตตาคาร *(ส.ก่อนภาคเดือนก่อนหน้า)	24.0	20.2	15.3	12.0	9.8	9.8 ^R	3.4 ^P	7.9 ^P
- อัตรการเข้าพัก (ร้อยละ)	45.9 ^R	60.2 ^R	54.2 ^R	64.4 ^R	51.1 ^R	48.7 ^R	63.5 ^P	47.0 ^P
- ราคาห้องพักเฉลี่ย (บาท)	904.1 ^R	1,067.0 ^R	1,032.1 ^R	1,023.9 ^R	812.9 ^R	785.5 ^R	1,058.2 ^P	920.1 ^P
ภาคการค้า								
- ดัชนีคำสั่ง	10.1 ^R	8.0 ^R	9.7 ^R	6.6 ^R	14.7 ^R	10.1 ^R	14.1 ^P	11.4 ^P
- ดัชนีคำสั่งปลีก	-1.7 ^R	3.6 ^R	-1.5 ^R	3.0 ^R	4.5 ^R	4.9 ^R	-0.3 ^P	3.0 ^P
ดัชนีการอุปโภคบริโภค								
- ดัชนีสินค้าอุปโภคบริโภคหมุนเวียนเร็ว	1.6	5.2	2.1	4.4	4.6	1.9 ^R	-1.4 ^P	2.3 ^P
- ยอดขายหมวดคำสั่งปลีกและหมวดอื่น ๆ ที่เกี่ยวข้องกับการบริโภค (Real term)	1.7	4.8	0.8	4.0	7.0	6.5 ^R	2.8 ^P	4.9 ^P
- ปริมาณรถยนต์จดทะเบียน	-10.8	14.1	-10.8	8.7	3.2	0.0	-20.9	-1.0
- ปริมาณรถจักรยานยนต์จดทะเบียน	-14.3	2.8	-2.7	-2.8	2.7	16.3	-0.9	3.4
ดัชนีการลงทุนภาคเอกชน								
- พื้นที่อนุญาตรับก่อสร้างในเขตเทศบาล	-13.5	-27.2	-23.8	-27.1	-8.8	-12.1 ^R	3.7 ^P	-11.9 ^P
- ค่าธรรมเนียมขายและขายฝากที่ดิน	2.2	-46.9	-16.8	-55.6	6.7	0.7 ^P	64.3 ^P	-1.4 ^P
การเบิกจ่ายงบประมาณผ่านคลังจังหวัด								
- รายจ่ายประจำ	-8.0	0.3	-11.7	14.7	17.8	-2.6	3.3	7.8
- รายจ่ายงบลงทุน	16.0	23.4	30.9	8.7	9.3	7.8	14.5	10.2
ดัชนีราคาผู้บริโภคทั่วไป								
- อาหารและเครื่องดื่ม	0.61	0.51	0.77	0.35	2.47	1.48	1.34	1.14
- มิใช่อาหารและเครื่องดื่ม	-3.18	-2.67	-2.73	-1.72	-1.11	-0.68	0.41	-0.78
ดัชนีราคาผู้บริโภคพื้นฐาน (ไม่รวมราคาอาหารสดและพลังงาน)	0.66	0.54	0.88	0.54	0.65	0.56	0.53	0.57
ภาคต่างประเทศ (ล้านดอลลาร์ สรอ.)								
สินค้าออกผ่านด่านศุลกากร	1,296.8	1,371.5	5,326.5	1,329.8	1,317.5	1,244.9	1,381.3	5,273.6
(Δ %)	-3.6	-2.6	-0.4	-0.2	-0.6	-4.0	0.7	-1.0
สินค้าเข้าผ่านด่านศุลกากร	468.0	442.8	1,704.2	445.8	476.4	595.0	554.0	2,071.2
(Δ %)	-7.2	-0.6	-4.1	17.6	18.8	23.6	25.1	21.5
ภาคการเงิน (พันล้านบาท)								
เงินฝากของธนาคารพาณิชย์	604.7	622.5	622.5	638.6	639.9	628.3	n.a.	n.a.
(Δ %)	3.5	3.2	3.2	4.0	5.1	3.9	-	-
เงินให้สินเชื่อของธนาคารพาณิชย์	574.8	588.8	588.8	585.7	581.1	581.8	n.a.	n.a.
(Δ %)	-0.8	-1.2	-1.2	4.5	2.4	1.2	-	-

P = ข้อมูลเบื้องต้น R = มีการปรับปรุงข้อมูล N.A. = ยังไม่มีข้อมูล

ส่วนที่ 4 รายงานพิเศษ

ไตรมาส 4 ปี 2559 ราคาข้าวเปลือกเจ้าในประเทศปรับลดลงจากไตรมาสก่อนทุกชนิด ตามปริมาณผลผลิตที่เพิ่มขึ้น สอดคล้องกับราคาส่งออกที่ลดลงจากไตรมาสก่อนเช่นกัน ส่วนแนวโน้มช่วงไตรมาส 1 ปี 2560 คาดว่าราคาข้าวเปลือกเจ้าจะทรงตัว แม้ผลผลิตข้าวหน้าปีหมดไป แต่มีแรงกดดันจากสต็อกข้าวของรัฐบาลและผลผลิตข้าวหน้าปีที่กำลังจะเพิ่มขึ้น

1. ภาวะราคาข้าว

1.1 ราคาข้าว ไตรมาส 4 ปี 2559

ราคาข้าวเปลือกเจ้าความชื้น 15% ณ ไร่นา ซึ่งเป็นข้าวที่มีผลผลิตสัดส่วนมากที่สุด ลดลงจากระยะเดียวกันปีก่อนร้อยละ 4.8 จากตันละ 7,639 บาทและลดลงจากไตรมาสก่อนร้อยละ 14.1 จากตันละ 8,468 บาท เหลือเพียงตันละ 7,272 บาท ตามปริมาณผลผลิตที่เพิ่มขึ้นมากทั้งภายในประเทศและประเทศผู้ผลิตสำคัญ โดยราคาข้าวเปลือกเจ้าความชื้น 15% ลดลงตั้งแต่เดือน ก.ย.-ธ.ค. 2559 ซึ่งเป็นช่วงฤดูเก็บเกี่ยวผลผลิตสำหรับราคาข้าวเปลือกเหนียว ซึ่งมีสัดส่วนมากรองลงมา ราคาเฉลี่ยไตรมาส 4 อยู่ที่ตันละ 10,988 บาท ลดลงร้อยละ 6.3 จากระยะเดียวกันปีก่อน และร้อยละ 15.5 จากไตรมาสก่อน จากปริมาณผลผลิตที่เพิ่มขึ้นภายหลังภาวะแล้งคลี่คลาย

สำหรับราคาข้าวส่งออกข้าวที่สะท้อนภาวะข้าวในตลาดโลก ซึ่งเป็นราคาที่ผู้ส่งออกอ้างอิง และเป็นราคานำตลาดในประเทศ พิจารณาจากราคาส่งออกข้าวสารเจ้า 5% ของไทย เฉลี่ยไตรมาส 4 อยู่ที่ตันละ 369 ดอลลาร์ สหรัฐ. ลดลงจากไตรมาสก่อนมาอยู่ในระดับใกล้เคียงปีก่อน โดยสูงกว่าปีก่อนเล็กน้อยร้อยละ 0.3

1.2 แนวโน้มราคาข้าว

รายงาน The Economist intelligence Unit (EIU) เดือน ม.ค. 2560 คาดว่า ราคาส่งออกข้าวสาร 100% ของไทยไตรมาส 1 และ 2 ปี 2560 ยังอยู่ในระดับต่ำที่ 360 และ 375 ดอลลาร์ สหรัฐ. ต่อตัน ตามลำดับ ใกล้เคียงกับราคาในช่วงปลายปีก่อน เป็นผลจากอุปทานอาจเพิ่มขึ้น สอดคล้องกับความเห็นของ ธพท. สำนักงานภาคเหนือ ที่คาดว่าราคาข้าวสารส่งออกไตรมาส 1 และ 2 มีโอกาสทรงตัวใกล้เคียงปลายปีก่อน แม้จะเก็บเกี่ยวผลผลิตข้าวหน้าปีภายในประเทศไปแล้ว แต่จากปริมาณน้ำฝนที่ตกลงมาต่อเนื่องเป็นปัจจัยบวกต่อการปลูกข้าวหน้าปี และอาจทำให้ผลผลิตข้าวหน้าปีเพิ่มขึ้น นอกจากนี้ยังมีปริมาณสต็อกข้าวที่เหลือจากโครงการจำหน่ายจำนวนมากที่เป็นแรงกดดันราคา

2. ปัจจัยกำหนดราคา

2.1 ปัจจัยที่มีผลต่อราคาข้าวในประเทศ มีทั้งทางด้านการค้าและการผลิต ดังนี้

ด้านการค้า ความต้องการสั่งข้าวลดลงจากหลายประเทศ โดยในภาพรวมไตรมาสที่ 4 ปี 2559 ไทยส่งออกข้าวประมาณ 2.6 ล้านตัน ลดลงจากระยะเดียวกันปีก่อนร้อยละ 11 จากการส่งออกข้าวสำคัญคือ

ข้าวเจ้า (ร้อยละ 50 ของการส่งออกข้าวทั้งหมด) ปริมาณการส่งออกข้าวเจ้าลดลงร้อยละ 30.8 เมื่อเทียบกับระยะเดียวกันปีก่อน จากความต้องการที่ชะลอตัวของ อินโดนีเซีย ฟิลิปปินส์ และมาเลเซีย

การผลิตในตลาดโลก คาดว่าจะมีมากขึ้น โดยกระทรวงเกษตรสหรัฐอเมริกา (USDA) คาดว่าผลผลิตข้าวช่วงปลายปี 2559 จนถึงปี 2560 ปริมาณผลผลิตข้าวรวมทุกชนิดของโลกในปี 2559/60 เพิ่มขึ้น 9.2 ล้านตัน จาก 472.3 ล้านตัน เป็น 481.5 ล้านตัน ส่วนความต้องการบริโภคข้าวโลกเพิ่มขึ้น 7.5 ล้านตัน จาก 470.3 ล้านตัน เป็น 477.8 ล้านตัน จากปริมาณผลผลิตที่มากกว่าความต้องการ ส่งผลให้สต็อกข้าวโลกในปี 2559/60 เพิ่มขึ้นเล็กน้อย จาก 116.5 ล้านตัน เป็น 120.2 ล้านตัน ผลผลิตและสต็อกข้าวโลกที่มีอยู่มากอาจจะทำให้ราคาข้าวปี 2560 เพิ่มไม่มากนัก

ตารางที่ 8 ปริมาณการผลิต การบริโภค และสต็อกข้าวโลก
(หน่วย: ล้านตันข้าวสาร)

	2556/57	2557/58	2558/59	2559/60 ก.ย. 59
ผลผลิต	478.4	478.7	471.7	481.7
บริโภค	477.9	478.1	473.4	478.8
การค้า	44.1	42.6	41.3	40.8
สต็อกปลายปี	114.3	114.4	112.7	115.6

ที่มา: United States Department of Agriculture

การผลิตในประเทศ คาดว่าเพิ่มขึ้นเช่นกัน โดยสำนักงานเศรษฐกิจการเกษตร คาดว่าผลผลิตข้าวนาปี 2559/60 เพิ่มขึ้นร้อยละ 4.5 เทียบกับระยะเดียวกันปีก่อน โดยเพิ่มขึ้นจาก 24.3 ล้านตัน เป็น 25.4 ล้านตัน จากปริมาณน้ำฝนที่เอื้อต่อการผลิต

ในส่วนของผลผลิตข้าวนาปรังปี 2560 ก็เพิ่มขึ้นเช่นกัน ผลจากปริมาณน้ำฝนยังดีต่อเนื่อง โดยช่วงเดือนธันวาคม ปี 2559 อยู่ที่ 101.9 มิลลิเมตร สูงกว่าปริมาณน้ำฝนเฉลี่ย 30 ปี ที่ 36 มิลลิเมตร และปริมาณน้ำในเขื่อนสำคัญ ณ สิ้นเดือนธันวาคม ปี 2559 พิจารณาจากเขื่อนภูมิพลและเขื่อนสิริกิติ์ซึ่งมีความสำคัญสำหรับการปลูกข้าวในภาคเหนือตอนล่างและภาคกลาง ทั้งสองเขื่อนมีระดับน้ำที่เพิ่มขึ้นต่อเนื่อง โดยระดับน้ำในเขื่อนภูมิพลอยู่ที่ 7,027 ล้านลูกบาศก์เมตร มีปริมาณน้ำใช้การอยู่ที่ร้อยละ 33 ขณะที่เขื่อนสิริกิติ์มีปริมาณน้ำอยู่ที่ 7,297 ล้านลูกบาศก์เมตร และปริมาณน้ำใช้การที่ร้อยละ 64 คาดว่าเพียงพอต่อการปลูกข้าวนาปรัง ดังนั้นผลผลิตในประเทศที่เพิ่มขึ้นทั้งนาปี 2559/60 และนาปรัง 2560 จึงเป็นแรงกดดันราคาข้าวในระยะต่อไป ด้านสต็อกข้าวไทยในภาครัฐยังมียอดคงเหลือสูง จากโครงการรับจำนำข้าวเปลือกนาปี ปีการผลิต 2554-2557 คาดว่ามีข้าวคงเหลือประมาณ 7.5-8.5 ล้านตัน หากเร่งระบายอาจส่งผลกระทบต่อราคาข้าวภายในประเทศได้

2.2 คาดการณ์ปริมาณสต็อกข้าวและการค้า

สต็อกข้าวสารไทย ณ สิ้นปี 2559 USDA คาดว่าคงเหลือประมาณ 7.8 ล้านตัน ลดลงจากปีก่อนที่ 10.8 ล้านตัน ส่วนสำคัญมาจากการส่งออกแบบ G to G ที่มากขึ้นในช่วงต้นปี และปริมาณผลผลิตที่น้อยลงจากข้าวนาปรังปี 2558/59 ทั้งนี้ สัดส่วนสต็อกข้าวสารโลกต่อความต้องการบริโภคเพิ่มสูงขึ้น โดย ณ สิ้นปี 2559 และปี 2560 คาดว่าจะอยู่ที่ร้อยละ 24.7 และ 25.2 ตามลำดับ ซึ่งสูงกว่าช่วงปี 2551 (Commodity Boom) ที่ระดับร้อยละ 18-19 ดังนั้นราคาในระยะกลางและระยะยาวอาจมีแนวโน้มลดลงตามปริมาณสต็อกข้าวที่เหลืออยู่

ส่วนที่ 5 ลำดับเหตุการณ์สำคัญทางเศรษฐกิจและการเงินที่เกี่ยวข้องกับภาคเหนือ		
เรื่อง	สาระสำคัญ	วันที่ประกาศ
<p>ด้านเศรษฐกิจ</p> <p>จังหวัดอุดรดิคต์ขอใช้พื้นที่ในเขตป่าสงวนแห่งชาติ</p>	<p>เห็นชอบให้กระทรวงทรัพยากรธรรมชาติและสิ่งแวดล้อมได้รับการยกเว้นการปฏิบัติตามมติคณะรัฐมนตรีเมื่อวันที่ 8 กรกฎาคม 2523 (เรื่อง การเข้าทำประโยชน์ในพื้นที่ป่าไม้) เป็นกรณีพิเศษเฉพาะราย โดยให้จังหวัดอุดรดิคต์ใช้พื้นที่ในเขตป่าสงวนแห่งชาติ ป่าน้ำปาด เพื่อก่อสร้างตลาดการค้าชายแดน ช่องกู่ และปรับปรุงถนนสายบ้านม่วงเจ็ดต้น-ค่านกู่ และให้ดำเนินการตามกฎหมาย ระเบียบ และมติคณะรัฐมนตรีที่เกี่ยวข้อง กำหนดจำนวนพื้นที่ที่ต้องการขอผ่อนผันเท่าที่จำเป็นให้ชัดเจน ส่วนพื้นที่ที่เหลือให้กำหนดเป็นพื้นที่ป่าและมีการปลูกป่าทดแทนต่อไป</p>	<p>7 ธ.ค.59 (สรุปมติที่ประชุมคณะรัฐมนตรี)</p>
<p>การกำหนดอัตราค่าจ้างตามมาตรฐานฝีมือ</p>	<p>คณะรัฐมนตรีมีมติรับทราบประกาศคณะกรรมการค่าจ้างเรื่อง อัตราค่าจ้างตามมาตรฐานฝีมือ (ฉบับที่ 6) ลงวันที่ 17 พฤศจิกายน 2559 โดยกำหนดอัตราค่าจ้างตามมาตรฐานฝีมือจำนวน 3 กลุ่มอุตสาหกรรม รวม 12 สาขาอาชีพ โดยให้มีผลใช้บังคับเมื่อพ้นกำหนดเก้าสิบวันนับแต่วันประกาศในราชกิจจานุเบกษาเป็นต้นไป ตามที่กระทรวงแรงงานเสนอ</p>	<p>13 ธ.ค.59 (สรุปมติที่ประชุมคณะรัฐมนตรี)</p>