



ธนาคารแห่งประเทศไทย

รายงานเศรษฐกิจและการเงินภาคเหนือ
เดือนกุมภาพันธ์ 2560



ธนาคารแห่งประเทศไทย
(๒๕๖๕-๒๕๖๐)

สารบัญ

ส่วนที่ 1 บทสรุป	1
ส่วนที่ 2 ภาวะเศรษฐกิจภาคเหนือ	
ด้านอุปทาน	
2.1 ภาคเกษตรกรรม	2
2.2 ภาคอุตสาหกรรม	3
2.3 ภาคการท่องเที่ยว	3
2.4 ภาคการค้า	4
ด้านอุปสงค์	
2.5 การอุปโภคบริโภคภาคเอกชน	5
2.6 การลงทุนภาคเอกชน	6
2.7 การเบิกจ่ายงบประมาณผ่านคลังจังหวัดในภาคเหนือ	6
2.8 การค้าต่างประเทศ	7
เสถียรภาพ	
2.9 ระดับราคา	8
ภาวะการเงิน	
2.10 การเงิน	8
ภาวะแรงงาน	
2.11 การจ้างงาน	9
ส่วนที่ 3 ตารางเครื่องชี้วัดเศรษฐกิจที่สำคัญ	11
ส่วนที่ 4 รายงานพิเศษ สินค้าเกษตรสำคัญ : เดือนกุมภาพันธ์ ปี 2560	12
ส่วนที่ 5 ลำดับเหตุการณ์สำคัญทางเศรษฐกิจและการเงินที่เกี่ยวข้องกับภาคเหนือ	14

รายงานเศรษฐกิจและการเงินภาคเหนือ
เดือนกุมภาพันธ์ ปี 2560

ส่วนที่ 1 บทสรุป

ตารางที่ 1 ดัชนีเครื่องชี้เศรษฐกิจที่สำคัญของภาคเหนือ								
% YoY	2558	2559	2559				2560	
			ครึ่งปีแรก	ครึ่งปีหลัง	ไตรมาส 3	ไตรมาส 4	ม.ค.	ก.พ.
ดัชนีการอุปโภคบริโภคภาคเอกชน	2.1 ^R	2.4 ^R	4.4	0.3	1.9	-1.2	0.0	0.4 ^P
ดัชนีการลงทุนภาคเอกชน	-5.5	-4.7 ^P	-5.8 ^R	-3.6 ^R	-4.3	-3.0 ^R	3.4	1.3 ^P
การใช้จ่ายงบประมาณของภาครัฐ	30.9	10.2	9.0	11.4	7.8	14.5	-0.2	8.1
มูลค่าการส่งออกสินค้า	-0.4	-1.0	-0.4	-1.6	-4.0	0.7	-2.3	8.5
มูลค่าการนำเข้าสินค้า	-4.1	21.5	18.2	24.3	23.6	25.1	5.0	-23.4
รายได้เกษตรกร	-14.4	-11.4	-17.4	-5.3	-7.1	-3.5	4.0	5.1 ^P
ดัชนีผลผลิตอุตสาหกรรม	-5.7	-8.6	-10.3	-6.7	-15.5	-0.4	-6.8	-6.3
อัตราการเข้าพัก (ร้อยละ)	54.2	57.0	57.8	56.1	48.7	63.5	74.8	68.3 ^P

ที่มา: รวบรวมโดยธนาคารแห่งประเทศไทย สำนักงานภาคเหนือ

หมายเหตุ: ^P ข้อมูลเบื้องต้น

^R มีการปรับปรุงข้อมูล

ภาวะเศรษฐกิจและการเงินภาคเหนือเดือนกุมภาพันธ์ ปี 2560 ปรับดีขึ้นจากเดือนก่อน โดยแรงขับเคลื่อนหลักมาจากการใช้จ่ายลงทุนภาครัฐในการก่อสร้างระบบถนนและชลประทาน รวมถึงการก่อสร้างและโครงการลงทุนขนาดเล็กในจังหวัดต่างๆ ภาคการส่งออกที่เพิ่มขึ้นทั้งสินค้าอิเล็กทรอนิกส์ไปญี่ปุ่น จีน ฮองกง เยอรมนี มาเลเซีย และสหรัฐอเมริกา รวมทั้งการส่งออกสินค้าอุปโภคบริโภคไปสหภาพเมียนมา และผลไม้ไปจีนตอนใต้ ด้านการผลิตภาคอุตสาหกรรมปรับดีขึ้นจากผลผลิตน้ำตาล สินค้าแปรรูปผลผลิตทางการเกษตร และชิ้นส่วนอิเล็กทรอนิกส์ จากอุปสงค์ต่างประเทศฟื้นตัวชัดเจนขึ้น แม้ในเดือนนี้ดัชนีรายได้เกษตรกรปรับดีขึ้นจากผลผลิตของพืชเกษตรสำคัญ ได้แก่ อ้อย ข้าวนาปรัง และกระเทียม แต่ภาพรวมของกำลังซื้อภาคเกษตรยังอ่อนแอ ส่วนหนึ่งสะท้อนให้เห็นจากการใช้จ่ายในหมวดสินค้าที่ใช้ในชีวิตประจำวันยังไม่ฟื้นตัว ขณะที่ภาคการท่องเที่ยวแผ่วลงเมื่อผ่านพ้นช่วงตรุษจีน ส่วนการลงทุนภาคเอกชนในภาคอสังหาริมทรัพย์ยังไม่มีสัญญาณฟื้นตัวชัดเจน ขณะที่ในภาคการผลิตมีการนำเข้าเครื่องจักรเพิ่มขึ้นในอุตสาหกรรมผลิตเพื่อส่งออก

สำหรับเสถียรภาพเศรษฐกิจของภาคเหนือ โดยทั่วไปอยู่ในเกณฑ์ดี อัตราการว่างงานอยู่ในระดับต่ำและปรับลดลงจากเดือนก่อน อัตราเงินเฟ้อชะลอลงเล็กน้อยจากราคาอาหารสดชะลอลง แต่ราคาน้ำมันเชื้อเพลิงยังเพิ่มขึ้น ด้านยอดคงค้างเงินฝากของธนาคารพาณิชย์ขยายตัวใกล้เคียงเดือนก่อน ขณะที่สินเชื่อหดตัวต่อเนื่อง โดยลดลงเกือบทุกจังหวัด

ส่วนที่ 2 ภาวะเศรษฐกิจภาคเหนือ

ด้านอุปทาน

2.1 ภาคเกษตรกรรม

ตารางที่ 2 ดัชนีภาคเกษตร

%YoY	2558	2559	2559				2560	
			ครึ่งปีแรก ^R	ครึ่งปีหลัง ^P	ไตรมาส 3 ^R	ไตรมาส 4 ^P	ม.ค. ^R	ก.พ. ^P
รายได้เกษตรกร	-14.4	-11.4	-17.4	-5.3	-7.1	-3.5	4.0	5.1
ผลผลิตสินค้าเกษตร	-13.4	-9.2	-15.4	-3.0	-7.3	1.3	4.8	8.6
ราคา	-1.1	-2.1	-2.2	-2.2	0.2	-4.5	-0.8	-3.2

หมายเหตุ : 1. รายได้เกษตรกรไม่ได้รวมเงินจ่ายโอนจากภาครัฐ ได้แก่ เงินชดเชยส่วนต่างราคาภายใต้โครงการประกันรายได้เกษตรกร และเงินชดเชยต้นทุนการผลิตแก่เกษตรกรผู้ประสบภัยธรรมชาติ

2. ^P ข้อมูลเบื้องต้น ^R มีการปรับปรุงข้อมูล

ที่มา : สำนักงานเศรษฐกิจการเกษตร คำนวณโดยธนาคารแห่งประเทศไทย สำนักงานภาคเหนือ

รายได้เกษตรกรในภาคเหนือ เพิ่มขึ้นต่อเนื่องจากด้านผลผลิตเป็นสำคัญ ทั้งอ้อยโรงงาน มันสำปะหลัง ข้าวนาปรัง และกระเทียม ส่วนด้านราคาพืชสำคัญหลายชนิดทั้งมันสำปะหลัง ข้าวโพด ข้าวนาปรัง ยังหดตัว

ผลผลิตพืชหลักของภาคเหนือ เพิ่มขึ้นจากระยะเดียวกันปีก่อนร้อยละ 8.6 จากการเพิ่มขึ้นของผลผลิตสำคัญ ได้แก่ อ้อยโรงงาน ซึ่งเกษตรกรเร่งเก็บเกี่ยวหลังชะลอในเดือนธันวาคม 2559-มกราคม

2560 ทำให้ผลผลิตในเดือนนี้กลับมาเพิ่มขึ้นเล็กน้อยร้อยละ 0.3 ส่วนมันสำปะหลัง ข้าวนาปรัง และกระเทียมเพิ่มขึ้นร้อยละ 3.6 72.9 และ 8.8 ตามลำดับ จากภาวะแล้งคลี่คลาย ประกอบกับผลผลิตปีก่อนมีฐานต่ำในช่วงภาวะแล้ง

ราคาพืชสำคัญของภาคเหนือ ปรับลดลงร้อยละ 3.2 จากราคามันสำปะหลัง ข้าวโพดเลี้ยงสัตว์ ข้าวนาปรัง ลดลงร้อยละ 3.4 20.9 และ 4.4 ตามลำดับ ปัจจัยสำคัญมาจากผลผลิตเพิ่มขึ้น ส่วนด้านราคาไข่ไก่ราคาเพิ่มขึ้นจากปริมาณผลผลิตออกสู่ตลาดน้อยกว่าความต้องการ แต่ราคาสุกรลดลงต่อเนื่องจากผลผลิตเพิ่มขึ้น



แนวโน้มรายได้เกษตรกรในภาคเหนือคาดว่าจะดีกว่าปีก่อน ปัจจัยหลักจากผลผลิตเริ่มกลับสู่ภาวะปกติ หลังจากปีก่อนประสบภาวะแล้ง อย่างไรก็ตาม ยังคงมีปัจจัยกดดันด้านราคาในพืชสำคัญ เช่น ข้าว จากผลผลิตที่เพิ่มขึ้น ขณะที่สต็อกคงค้างมีอยู่สูง

2.2 ภาคอุตสาหกรรม

ผลผลิตอุตสาหกรรม มีทิศทางปรับดีขึ้น แม้ว่ายังหดตัวจากระยะเดียวกันปีก่อนร้อยละ 6.3 ส่วนสำคัญจากการผลิตชิ้นส่วนอิเล็กทรอนิกส์เพิ่มขึ้นเป็นเดือนแรก นับตั้งแต่ช่วงปลายปี 2557 ในสินค้าประเภทเครื่องตัดต่อวงจรไฟฟ้า แผงวงจรรวม และตัวเก็บประจุไฟฟ้า จากอุปสงค์ต่างประเทศฟื้นตัวชัดเจนขึ้น และหลายบริษัทมีการปรับสายการผลิตให้สอดคล้องกับความต้องการของลูกค้ามากขึ้น นอกจากนี้ อุตสาหกรรมอาหารเพิ่มขึ้นทั้งผักสดแช่แข็ง ผลผลิตน้ำตาล และการสีข้าวตามวัตถุดิบเพิ่มขึ้นในช่วงเก็บเกี่ยว อย่างไรก็ตาม การผลิตเครื่องดื่มมีแอลกอฮอล์หดตัวเช่นเดียวกับเดือนก่อน แต่เป็นผลจากปีก่อนฐานสูง เนื่องจากโรงงานเร่งผลิตตามการปรับเปลี่ยนบรรจุภัณฑ์เพื่อทำการตลาด

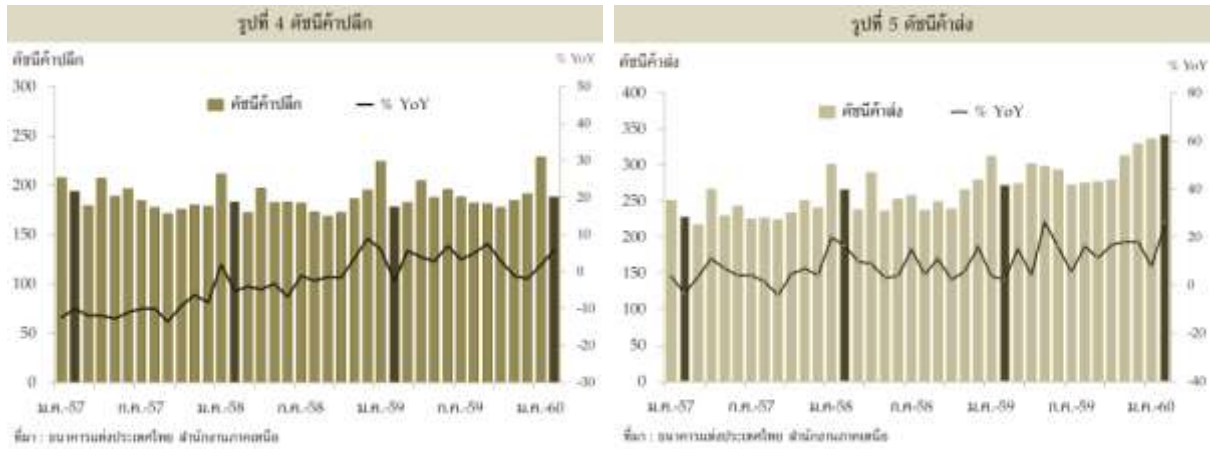


2.3 การท่องเที่ยว

การท่องเที่ยว ชะลอลงตามคาดโดยเฉพาะนักท่องเที่ยวจีนหลังจากเทศกาลตรุษจีนช่วงปลายเดือนมกราคม เครื่องชี้ท่องเที่ยวที่สะท้อนการชะลอได้แก่ จำนวนนักท่องเที่ยวต่างชาติผ่านด่านตรวจคนเข้าเมืองเชียงใหม่หดตัวร้อยละ 2.3 (จากขยายตัวร้อยละ 8.8 เดือนก่อน) จำนวนผู้โดยสารผ่านท่าอากาศยานภาคเหนือชะลอลงเหลือร้อยละ 3.9 (จากขยายตัวร้อยละ 14.6 เดือนก่อน) อย่างไรก็ตาม อัตราการเข้าพักและราคาห้องพักเฉลี่ยถือว่าอยู่ในเกณฑ์ดี ร้อยละ 68.3 และ 1,205.3 บาทต่อคืน ซึ่งสูงกว่าปีก่อน



2.4 ภาคการค้า



ดัชนีค้าปลีก ขยายตัวร้อยละ 5.7 ชะลอลงจากเดือนมกราคม โดยเฉพาะการขายปลีกหมวดยานยนต์และน้ำมันเชื้อเพลิง ขณะที่ร้านค้าปลีกทั่วไปชะลอตัว

สำหรับ**ดัชนีค้าส่ง** ขยายตัวร้อยละ 25.8 จากหมวดขายส่งน้ำมันเชื้อเพลิงและขายส่งวัตถุดิบทางการเกษตรและสัตว์มีชีวิตเป็นสำคัญ แต่การขายส่งเครื่องจักรและอุปกรณ์ใช้ในอุตสาหกรรมและการขายส่งคอมพิวเตอร์ซอฟต์แวร์ปรับลดลง

ด้านอุปสงค์

2.5 การอุปโภคบริโภคภาคเอกชน



ดัชนีการอุปโภคบริโภคภาคเอกชน ทรงตัวจากเดือนก่อนหน้าและขยายตัวเพียงร้อยละ 0.4 จากระยะเดียวกันปีก่อน ยอดจดทะเบียนรถจักรยานยนต์เดือนนี้สูงขึ้นเล็กน้อย ส่วนยอดจดทะเบียนรถยนต์นั่งส่วนบุคคลหดตัวน้อยลง ทั้งนี้ กำลังซื้อภาคครัวเรือนถือว่ายังอ่อนแอต่อเนื่องจากหลายปัจจัยเดิม เช่น ภาระหนี้ครัวเรือนสูง สินเชื่อจากสถาบันการเงินชะลอลง สะท้อนต่อยอดขายสินค้าอุปโภคบริโภคที่ใช้ในชีวิตประจำวันยังหดตัวอยู่

ด้าน**ดัชนีความเชื่อมั่นผู้บริโภค** ทรงตัว แม้ปัจจัยสนับสนุนด้านการส่งออก และการท่องเที่ยว รวมทั้งผลผลิตภาคเกษตรเริ่มปรับตัวขึ้น ส่งผลให้การจับจ่ายใช้สอยเพิ่มขึ้นในบางจังหวัดที่รายได้เกษตรกรปรับตัวขึ้น

สำหรับดัชนีสินค้าอุปโภคบริโภคหมุนเวียนเร็ว (Nielsen Fast Moving Consumer Goods)¹ ลดลงจากปีก่อนร้อยละ 10.5 ใกล้เคียงเดือนก่อน และลดลงมากในหมวดสินค้าไม่จำเป็น โดยเฉพาะสินค้ากลุ่มเครื่องดื่มแอลกอฮอล์และเครื่องดื่มไม่มีแอลกอฮอล์



¹ Nielsen Fast Moving Consumer Goods Index คือดัชนีสินค้าอุปโภคบริโภคหมุนเวียนเร็ว (สินค้าอุปโภคบริโภคหมุนเวียนเร็ว เช่น น้ำอัดลม บะหมี่ กึ่งสำเร็จรูป ผงซักฟอก บุหรี่ เบียร์ เป็นต้น) จัดทำโดย The Nielsen Company (Thailand) ซึ่งเป็นบริษัทให้บริการข้อมูลทางด้านการวิจัยตลาดผู้บริโภค

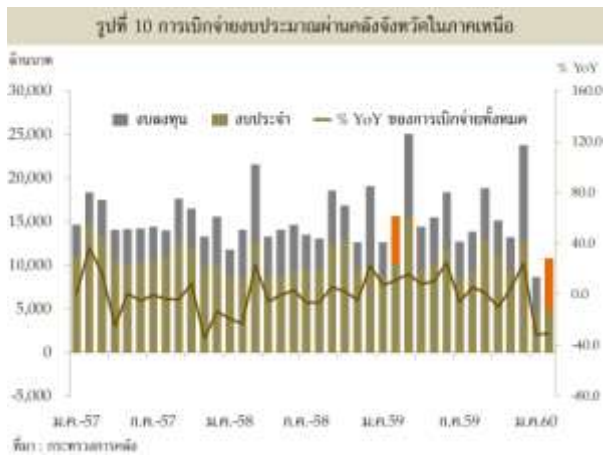
2.6 การลงทุนภาคเอกชน

การลงทุนภาคเอกชนอยู่ในเกณฑ์ทรงตัวจากเดือนก่อน โดยหมวดการก่อสร้างภาคเอกชนและอสังหาริมทรัพย์ยังซบเซา เครื่องชี้การลงทุนส่วนใหญ่หดตัวจากระยะเดียวกันปีก่อน ทั้งยอดขายวัสดุก่อสร้าง และยอดจดทะเบียนรถยนต์เชิงพาณิชย์ อย่างไรก็ตาม พื้นที่รับอนุญาตก่อสร้างหดตัวน้อยลงตามการก่อสร้างบ้านเดี่ยว และโรงงานอุตสาหกรรมเพิ่มขึ้น สอดคล้องกับการขยายตัวของ การนำเข้าเครื่องจักรและชิ้นส่วนในกลุ่มอุตสาหกรรมผลิตเพื่อส่งออก ซึ่งเป็นเครื่องชี้เดียวที่เพิ่มขึ้นเมื่อเทียบกับระยะเดียวกันปีก่อน



2.7 การเบิกจ่ายงบประมาณผ่านคลังจังหวัดในภาคเหนือ

การใช้จ่ายลงทุนภาครัฐ กลับมาเพิ่มขึ้นร้อยละ 8.1 ขยายตัวดีทั้งในภาคเหนือตอนบนและตอนล่าง ส่วนใหญ่เบิกจ่ายจากโครงการซ่อมแซมและก่อสร้างโครงสร้างพื้นฐานระบบถนนและชลประทานของกรมทางหลวง กรมทางหลวงชนบท และกรมชลประทาน รวมถึงการก่อสร้างอาคารโรงพยาบาลและโครงการลงทุนขนาดเล็กในจังหวัดต่างๆ มีความคืบหน้าให้เห็นมากขึ้น สะท้อนจากหมวดที่ดินสิ่งปลูกสร้างมีการเบิกจ่ายเพิ่มขึ้นต่อเนื่องร้อยละ 25.0 ส่งผลให้อัตราการ



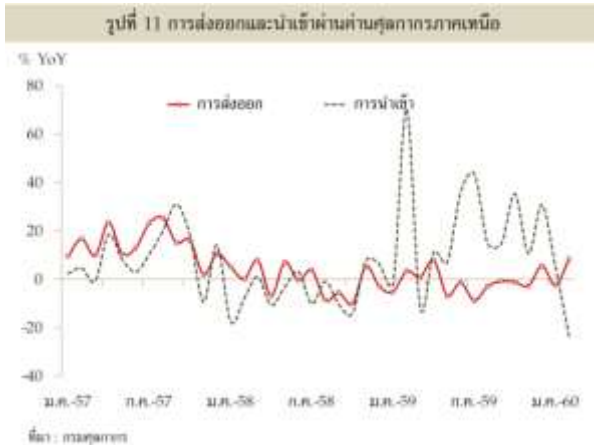
เบิกจ่ายงบลงทุนปรับเพิ่มขึ้นเป็นร้อยละ 39.0 ซึ่งสูงกว่าปีก่อนและเป้าหมายของรัฐบาล ทั้งนี้ คาดว่าแนวโน้มการเบิกจ่ายงบลงทุนยังดีอยู่ สะท้อนเม็ดเงินลงทุนของหน่วยงานสำคัญยังเหลืออยู่ ประกอบกับโครงการของกลุ่มจังหวัดในภาคเหนือจำนวน 15,839 ล้านบาท คาดว่าจะเริ่มเบิกจ่ายได้ในต้นไตรมาส 2 ปี 2560 แม้จะล่าช้ากว่าเป้าหมายที่ตั้งไว้ก็ตาม

ตารางที่ 3 การเบิกจ่ายเงินงบประมาณในภาคเหนือ

	2558	2558	2559				2560	
			ครึ่งปีแรก	ครึ่งปีหลัง	ไตรมาส 3	ไตรมาส 4	ม.ค.	ก.พ.
รายจ่ายประจำ (พันล้านบาท)	120.1	129.5	65.8	63.7	30.6	33.1	4.9	4.9
% YoY	-11.7	7.8	16.1	0.4	-2.6	3.3	-45.2	-52.0
รายจ่ายลงทุน (พันล้านบาท)	63.0	69.4	35.7	33.7	14.8	18.9	3.8	5.9
% YoY	30.9	10.2	9.0	11.4	7.8	14.5	-0.2	8.1
การเบิกจ่ายทั้งสิ้น (พันล้านบาท)	183.1	193.9	101.5	97.4	45.4	52.0	8.7	10.8
% YoY	-0.6	8.6	13.5	4.0	0.5	7.1	-31.6	-30.9

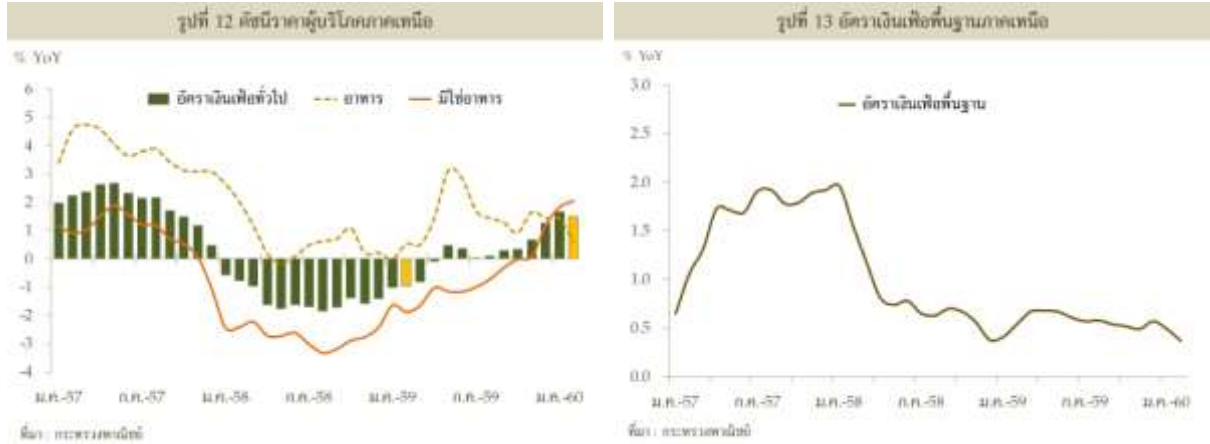
2.8 การค้าต่างประเทศ

การส่งออก ผ่านด่านศุลกากรในภาคเหนือ เพิ่มขึ้นร้อยละ 8.5 ขยายตัวทั้งการส่งออกระหว่างประเทศ และผ่านชายแดน ส่วนสำคัญมาจากการเร่งตัวของการส่งออกชิ้นส่วนอุปกรณ์อิเล็กทรอนิกส์ ไปญี่ปุ่น จีน ฮองกง เยอรมนี มาเลเซีย และชิ้นส่วนเครื่องจักรและอุปกรณ์ไป สหรัฐอเมริกา ด้านการส่งออกผ่านชายแดน กลับมาขยายตัวตามการส่งออกสินค้าอุปโภคบริโภค อาทิ น้ำตาลทราย น้ำมันเชื้อเพลิง โทรศัพท์พร้อมอุปกรณ์ เครื่องดื่ม ไปสหภาพเมียนมา และผลไม้ ข้าว ผลิตภัณฑ์ยางพารา ไปจีนตอนใต้



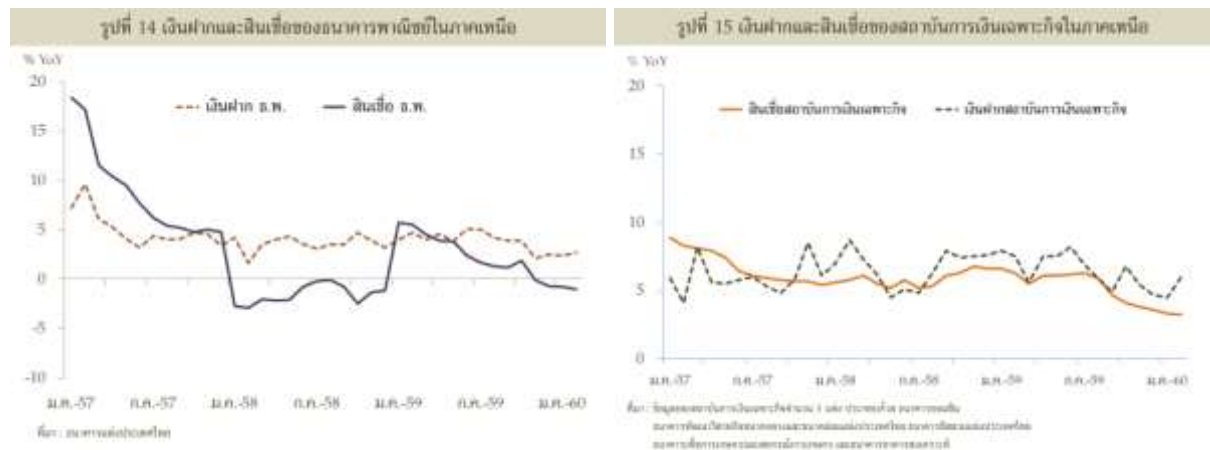
การนำเข้า ลดลงร้อยละ 23.4 ส่วนสำคัญมาจากการลดการนำเข้ากระแสไฟฟ้าจาก สปป.ลาว อย่างไรก็ดี การนำเข้าวัตถุดิบและสินค้าชั้นกลางยังเพิ่มขึ้นในทิศทางเดียวกับการผลิตเพื่อส่งออกชิ้นส่วนอิเล็กทรอนิกส์

2.9 ระดับราคา



อัตราเงินเฟ้อทั่วไป² ของภาคเหนืออยู่ที่ร้อยละ 1.5 ชะลอลงจากเดือนก่อนที่ร้อยละ 1.7 จากสินค้าหมวดอาหารและเครื่องดื่มที่ไม่มีแอลกอฮอล์ราคาตกลง ได้แก่ ผักสด ข้าว แป้งและผลิตภัณฑ์จากแป้ง เนื้อสัตว์สด และปลาน้ำจืด ตามผลผลิตออกสู่ตลาดมากขึ้น ขณะที่สินค้ากลุ่มพลังงานเป็นปัจจัยหลักทำให้อัตราเงินเฟ้อสูงกว่าปีก่อน โดยเฉพาะราคาน้ำมันเชื้อเพลิงเพิ่มขึ้นร้อยละ 23.4 รวมถึงการปรับขึ้นราคาขายปลีกก๊าซหุงต้ม 67 สตางค์/กิโลกรัม ตั้งแต่ 7 กุมภาพันธ์ 2560 สำหรับ**ดัชนีเงินเฟ้อพื้นฐาน** อยู่ที่ร้อยละ 0.37 ชะลอลงจากเดือนก่อนที่ร้อยละ 0.49 เป็นผลของฐานสูงในปีก่อนจากการปรับขึ้นภาษีสรรพสามิตยาสูบ

2.10 การเงิน



เงินฝากของธนาคารพาณิชย์ มียอดคงค้าง 653,764 ล้านบาท ขยายตัวร้อยละ 2.7 ไกล่เคียงเดือนก่อน โดยเงินฝากออมทรัพย์เพิ่มขึ้นร้อยละ 6.4 ขณะที่เงินฝากประจำลดลงร้อยละ 2.8 สภาพคล่องทั่วไปทั้งระบบยังสูงอยู่จึงยังไม่แข่งขันกันระดมเงินฝาก ด้าน**เงินฝากของสถาบันการเงินเฉพาะกิจ** มีจำนวน 448,865 ล้านบาท เพิ่มขึ้นร้อยละ 6.0 จากเงินฝากของเกษตรกรและการลงทุนในสลากออมทรัพย์พิเศษ

² กระทรวงพาณิชย์ปรับปรุงน้ำหนักและปีฐานจากปี 2554 เป็นปี 2558

ตารางที่ 4 เงินฝากและเงินให้สินเชื่อของธนาคารพาณิชย์และสถาบันการเงินเฉพาะกิจ								
	2558	2559	2559				2560	
			ครึ่งปีแรก	ครึ่งปีหลัง	ไตรมาส 3	ไตรมาส 4	ม.ค.	ก.พ.
ธนาคารพาณิชย์								
เงินฝาก (พันล้านบาท)	622.5	637.9	639.9	637.9	628.3	637.9	652.1	653.8
% YoY	3.2	2.5	5.1	2.5	3.9	2.5	2.4	2.7
เงินให้สินเชื่อ (พันล้านบาท)	588.8	584.5	581.1	584.5	581.8	584.5	579.7	577.6
% YoY	-1.2	-0.7	2.4	-0.7	1.2	-0.7	-0.8	-1.0
สถาบันการเงินเฉพาะกิจ								
เงินฝาก (พันล้านบาท)	423.8	443.9	429.4	443.9	420.8	443.9	448.5	448.9
% YoY	7.6	4.7	8.2	4.7	4.9	4.7	5.9	6.0
เงินให้สินเชื่อ (พันล้านบาท)	655.8	679.5	664.3	679.5	668.9	679.5	677.1	677.0
% YoY	6.6	3.6	6.2	3.6	4.7	3.6	3.4	3.2

ด้านเงินให้สินเชื่อของธนาคารพาณิชย์ มียอดคงค้าง 577,640 ล้านบาท ลดลงต่อเนื่องร้อยละ 1.0 โดยเป็นการหดตัวของสินเชื่อในภาคเหนือตอนล่าง อีกทั้งภาคเหนือตอนบนแผ่วลงต่อเนื่อง โดยยอดคงค้างสินเชื่อโน้มตัวลงต่อเนื่อง จากการชำระหนี้คืนของธุรกิจ SME และในเดือนนี้มีปัจจัยพิเศษจากการคืนหนี้ของลูกหนี้ปรับปรุงโครงสร้างหนี้ ขณะที่สินเชื่อภาคครัวเรือนและสินเชื่อเพื่อที่อยู่อาศัยชะลอลง นอกจากนี้ สินเชื่อเช่าซื้อยังไม่ฟื้นตัว สะท้อนจากยอดการชำระหนี้คืนยังมากกว่าสินเชื่อปล่อยใหม่ ด้านสินเชื่อของสถาบันการเงินเฉพาะกิจ มียอดคงค้าง 676,967 ล้านบาท เพิ่มขึ้นร้อยละ 3.2 โดยในเดือนนี้มีความต้องการสินเชื่อภาคเกษตรโดยเฉพาะในภาคเหนือตอนล่างและสินเชื่อเพื่อที่อยู่อาศัยเพิ่มขึ้น อย่างไรก็ตาม มีการชำระหนี้คืนของสินเชื่อเพื่อพัฒนากลุ่มอาชีพ ทั้งนี้ สัดส่วนสินเชื่อต่อเงินฝากของธนาคารพาณิชย์และสถาบันการเงินเฉพาะกิจใกล้เคียงกับเดือนก่อนร้อยละ 88.4 และ 152.9 ตามลำดับ

2.11 การจ้างงาน

อัตราการว่างงาน อยู่ที่ร้อยละ 0.74 ลดลงจากระยะเดียวกันปีก่อนและเดือนก่อน สอดคล้องกับจำนวนผู้ขอรับประโยชน์ทดแทนกรณีว่างงานในระบบประกันสังคมชะลอลง ขณะที่จำนวนแรงงานรอฤดูกาลในภาคการเกษตรเพิ่มขึ้นจากแรงงานรอการเก็บเกี่ยวผลผลิตข้าวนาปรังและมันสำปะหลัง

ตารางที่ 5 ภาวะการว่างงานในภาคเหนือ								
รายการ (%YoY)	2558	2559	2559				2560	
			ครึ่งปีแรก	ครึ่งปีหลัง	ไตรมาส 3	ไตรมาส 4	ม.ค.	ก.พ.
จำนวนผู้ว่างงาน (พันคน)	49.7	60.9	58.4	63.3	63.6	63.0	69.6	47.6
อัตราการว่างงาน (ร้อยละ)	0.77	0.96	0.93	0.99	0.99	0.99	1.09	0.74

ที่มา: สำนักงานสถิติแห่งชาติ

การจ้างงานในภาคเหนือ ผู้มีงานทำมีจำนวน 6.33 ล้านคน ลดลงจากระยะเดียวกันปีก่อนร้อยละ 2.0 จากภาคการเกษตรลดลงร้อยละ 6.2 ขณะที่นอกภาคการเกษตรเพิ่มขึ้นเล็กน้อยร้อยละ 0.7 จากสาขาการค้าส่งค้าปลีก

จำนวนผู้ประกันตนในระบบประกันสังคม ณ สิ้นเดือนกุมภาพันธ์ 2560 รวมจำนวน 924,527 ราย เพิ่มขึ้นจากระยะเดียวกันปีก่อนร้อยละ 2.3 แบ่งเป็นผู้ประกันตนตามมาตรา 33 (ภาคบังคับ) จำนวน 735,217 ราย เพิ่มขึ้นจากระยะเดียวกันปีก่อนร้อยละ 1.0 และผู้ประกันตนตามมาตรา 39 (ภาคสมัครใจ) มีจำนวน 189,310 ราย เพิ่มขึ้นจากระยะเดียวกันปีก่อนร้อยละ 8.0

จำนวนผู้ประกันตนที่ขอรับประโยชน์ทดแทนกรณีว่างงาน ปรับดีขึ้นเมื่อเทียบกับเดือนก่อน โดยรวมมีจำนวน 17,293 คน เพิ่มขึ้นร้อยละ 7.1 (เทียบกับเดือนก่อนเพิ่มขึ้นร้อยละ 18.2) จำแนกเป็นผู้ถูกเลิกจ้างจำนวน 2,759 คน ลาออกโดยสมัครใจ 13,879 คน และสิ้นสุดสัญญาจ้าง 655 คน การขยายตัวชะลอลงจากเดือนก่อนเหลือร้อยละ 19.9 4.9 และ 7.0 ตามลำดับ (เทียบกับเดือนก่อนเพิ่มขึ้นร้อยละ 31.7 15.1 และ 26.4)



ส่วนที่ 3 เครื่องชี้วัดเศรษฐกิจที่สำคัญ

	2559				2560		
	ม.ค.	ก.พ.	ต.ค.	พ.ย.	ก.ค.	ม.ค.	ก.พ.
ภาคเศรษฐกิจจริง (% การเปลี่ยนแปลงจากระยะเดียวกันปีก่อน นอกจากระบุเป็นอย่างอื่น)							
ดัชนีรายได้เกษตรกร	-4.9	-0.2	-4.3	-2.1	-4.0	4.0	5.1 ^P
ดัชนีผลผลิตสินค้าเกษตร	-6.2	0.8	2.4	6.0	-4.7	4.8	8.6 ^P
ดัชนีราคาสินค้าเกษตร	1.4	-0.9	-6.6	-7.7	0.7	-0.8	-3.2 ^P
ราคาสินค้าเกษตรสำคัญ							
ข้าวเปลือกเจ้า 15 %	6.3	3.1	-1.6	-4.7	-1.0	-1.8	-4.4
อ้อยโรงงาน	n.a.	n.a.	n.a.	n.a.	9.8	11.5	11.7
ข้าวโพดเลี้ยงสัตว์	-5.3	-7.0	-23.2	-39.9	-14.6	-20.3	-20.9
สุกรเกิน 100 กิโลกรัม	4.0	0.4	-2.1	-2.4	-6.6	-9.6	-10.5
ไก่รุ่นพันธุ์เนื้อ	-3.1	-5.9	-8.7	-3.1	1.5	2.6	1.0
ไข่ไก่สดทะเล	5.7	8.2	6.8	13.3	10.5	12.0	11.4
ดัชนีผลผลิตอุตสาหกรรมที่ปรับฤดูกาล (ระดับ)	84.3	86.8	88.6	91.6	87.0	89.4	95.0
ดัชนีผลผลิตอุตสาหกรรมที่ไม่ปรับฤดูกาล (ระดับ)	71.1	72.0	83.9	115.7	102.3	104.3	113.5
ดัชนีผลผลิตอุตสาหกรรมที่ไม่ปรับฤดูกาล	-11.9	-16.9	0.8	4.2	-3.8	-6.8	-6.3
ภาคบริการ							
- จำนวนผู้โดยสารผ่านท่าอากาศยาน	8.7	13.0	11.0	8.0	13.1	14.4	3.9
- การมีมูลค่าเพิ่มประเภทโรงแรมและภัตตาคาร * (ละเล็กละน้อย)	4.8	10.6	13.7	-0.3	-1.3	13.7 ^N	10.2 ^P
- อัตราการเข้าพัก (ร้อยละ)	50.2	46.0	50.1	65.1	75.3	74.8	68.3
- ราคาห้องพักเฉลี่ย (บาท)	828.6	812.4	985.8	1,024.9	1,163.9	1,256.3	1,205.3
ภาคการค้า							
- ดัชนีค้าส่ง	14.2	11.2	16.8	17.9	18.0	7.8 ^N	25.8 ^T
- ดัชนีค้าปลีก	4.6	7.5	3.0	-1.2	-2.0	2.1 ^N	5.7 ^T
ดัชนีการอุปโภคบริโภค	3.6	2.3	0.3	-1.8	-2.6	0.0 ^N	0.4 ^P
- ดัชนีสินค้าอุปโภคบริโภคหมวดรถยนต์เร็ว	-5.4	-3.9	-3.8	-9.7	-8.4	-10.3	-10.5
- ยอดขายหมวดค้าปลีกปลีกและหมวดอื่น ๆ ที่เกี่ยวข้องกับบริการ (Real test)	14.1	14.7	12.8	10.3	10.1	10.6 ^N	19.8 ^P
- ปริมาณรถยนต์จดทะเบียน	4.4	3.6	-15.2	-15.3	-33.8	-9.7	-3.0
- ปริมาณรถจักรยานยนต์จดทะเบียน	27.1	10.4	-2.2	5.6	-6.0	-7.3	13.1
ดัชนีการลงทุนภาคเอกชน	-3.4	-4.4	-4.0	-3.8	-1.3	4.3 ^N	1.3 ^P
- พื้นที่รับอนุญาตก่อสร้างในเขตเทศบาล	-9.7	24.1	13.8	6.3	-2.9	-3.8 ^N	35.9
- ค่าธรรมเนียมขายและขายฝากที่ดิน	9.6	4.4	23.6	137.3	62.3	143.1	131.3
การเบิกจ่ายงบประมาณผ่านคลังจังหวัด	5.9	1.5	-10.2	4.1	24.4	-31.6	-30.9
- รายจ่ายประจำ	-3.3	4.0	-13.9	-1.2	31.0	-45.2	-32.0
- รายจ่ายลงทุน	30.7	-3.4	2.1	19.7	17.7	-0.2	8.1
ดัชนีราคาผู้บริโภคทั่วไป	0.10	0.32	0.34	0.68	1.27	1.67	1.50
- อาหารและเครื่องดื่ม	1.44	1.30	0.91	1.67	1.44	1.43	0.62
- มิใช่อาหารและเครื่องดื่ม	-0.72	-0.31	-0.01	0.08	1.17	1.83	2.05
ดัชนีราคาผู้บริโภคพื้นฐาน (ไม่รวมราคาอาหารสดและพลังงาน)	0.58	0.54	0.52	0.49	0.58	0.49	0.37
ภาคต่างประเทศ (ล้านดอลลาร์สหรัฐ)							
สินค้าออกผ่านด่านศุลกากร	415.2	429.1	429.7	461.7	490.0	411.3	449.6
(Δ %)	-2.7	-0.6	-1.0	-2.6	5.7	-2.3	8.5
สินค้าเข้าผ่านด่านศุลกากร	182.7	200.8	189.2	174.8	189.9	124.3	157.2
(Δ %)	14.7	14.8	35.4	10.7	30.9	5.0	-234.0
ภาคการเงิน (พันล้านบาท)							
เงินฝากของธนาคารพาณิชย์	630.0	628.3	641.5	634.7	637.9	652.1	653.8
(Δ %)	4.2	3.9	3.9	2.1	2.5	2.4	2.7
เงินให้สินเชื่อของธนาคารพาณิชย์	580.4	581.8	580.2	582.5	584.5	579.7	577.6
(Δ %)	1.3	1.2	1.9	-0.1	-0.7	-0.8	-1.0

P - ระบุเบื้องต้น N - มีการปรับปรุงข้อมูล N.A. - ข้อมูลไม่เพียงพอ

ส่วนที่ 4 รายงานพิเศษ

ราคาเฉลี่ยข้าวเปลือกเจ้าในประเทศหดตัวต่อเนื่อง เนื่องจากอุปทานและสต็อกข้าวยังมีอยู่มาก แนวโน้มราคาข้าวในช่วงต้นปี 2560 ยังอยู่ในระดับต่ำ ด้วยทั้งปริมาณผลผลิตข้าวโลกและผลผลิตในประเทศเพิ่มขึ้นเทียบกับอุปสงค์ชะลอตัว

1. ภาวะราคาข้าว

1.1 ราคาเดือนกุมภาพันธ์ 2560

ราคาเฉลี่ยข้าวเปลือกเจ้าความชื้น 14-15%

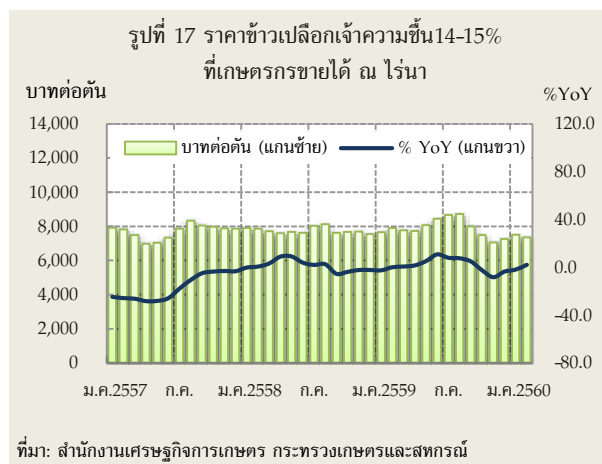
ราคาตันละ 7,358 บาท ลดลงจากระยะเดียวกันปีก่อนร้อยละ 6.9 ที่ระดับตันละ 7,900 บาท ตามราคาข้าวในตลาดโลกที่ยังอยู่ในระดับต่ำ และยังมีสต็อกข้าวจากโครงการรับจำนำเป็นแรงกดดันราคา

1.2 แนวโน้มราคาข้าว

ราคาส่งออกข้าวไทยในตลาดโลกปี 2560

ปรับลดลง จากรายงาน World commodity forecasts ของ The Economist intelligence

Unit (EIU) เดือนเมษายน 2560 คาดว่าราคาส่งออกข้าวสาร 100% ของไทยปี 2560 อยู่ที่ราคาตันละ 377 ดอลลาร์ สรอ. ลดลงจากระยะเดียวกันปีก่อนร้อยละ 2.4 จากผลผลิตข้าวในปีที่ยังเหลืออยู่และผลผลิตข้าวนาปรังที่มากกว่าปีก่อนทำให้การคาดการณ์ราคาข้าวส่งออกช่วงไตรมาส 1 และ 2 ปี 2560 ยังอยู่ในระดับต่ำที่ 362 และ 375 ดอลลาร์ สรอ. ต่อตัน ตามลำดับ ส่วนช่วงไตรมาส 3 และ 4 ปี 2560 คาดว่าราคาจะกลับมาเพิ่มขึ้นเป็น 380 และ 390 ดอลลาร์ สรอ. ต่อตัน ตามลำดับ ส่วนแนวโน้มราคาปี 2561 EIU คาดว่าราคาจะปรับเพิ่มขึ้นเป็นตันละ 389 ดอลลาร์ สรอ. หรือเพิ่มขึ้นร้อยละ 3.0 จากปี 2560



2. ปัจจัยกำหนดราคา

2.1 ปัจจัยเชิงโครงสร้าง

ปริมาณผลผลิตข้าวนาปีและนาปรังเพิ่มขึ้นตามสภาพอากาศที่เข้าสู่ภาวะปกติ สำนักงานเศรษฐกิจการเกษตร (สศก.) คาดว่าผลผลิตข้าวนาปีปีการผลิต 2559/60 เพิ่มขึ้นเมื่อเทียบกับระยะเดียวกันปีก่อนร้อยละ 4.5 เพิ่มขึ้นจาก 24.3 ล้านตัน เป็น 25.4 ล้านตัน จากระดับน้ำฝนที่เข้าสู่ภาวะปกติซึ่งข้าวนาปีจะเก็บเกี่ยวตั้งแต่เดือนสิงหาคมถึงพฤษภาคม เช่นเดียวกับกับผลผลิตข้าวนาปรังที่ สศก. คาดว่า ปี 2560 ผลผลิตจะเพิ่มขึ้นกว่าร้อยละ 57.1 จาก 3.7 ล้านตัน เป็น 6.3 ล้านตัน เก็บเกี่ยวตั้งแต่เดือนกุมภาพันธ์ถึงตุลาคม

ตารางที่ 7 ปริมาณการผลิต การบริโภค และสต็อกข้าวโลก
(หน่วย: ล้านตันข้าวสาร)

	2556/57	2557/58	2558/59	2559/60 มี.ค.60
ผลผลิต	478.3	478.6	472.1	480.3
บริโภค	478.4	477.5	470.6	478.9
การค้า	44.1	42.6	40.4	41.2
สต็อกปลายปี	113.9	114.9	116.1	117.6

ที่มา: United States Department of Agriculture

กระทรวงเกษตรสหรัฐอเมริกา (USDA) คาดว่า ปี 2559/60 ผลผลิตข้าวจะกลับมาเพิ่มขึ้นจากภาวะแล้งคลี่คลาย ทำให้ผลผลิตข้าวรวมของโลกในปี 2559/60 เพิ่มขึ้น 8.2 ล้านตัน จาก 472.1 ล้านตัน เป็น 480.3 ล้านตัน ส่วนความต้องการบริโภคข้าวโลกเพิ่มขึ้น 8.3 ล้านตัน จาก 470.6 ล้านตัน เป็น 478.9 ล้านตัน ปริมาณผลผลิตที่มากกว่าความต้องการ ส่งผลให้สต็อกข้าวโลกในปี 2559/60 เพิ่มขึ้นจาก 116.1 ล้านตัน เป็น 117.6 ล้านตัน

การส่งออกข้าวไทยในเดือนกุมภาพันธ์ 2560 ส่งออกข้าวสารได้ 0.9 ล้านตัน เพิ่มขึ้นจากระยะเดียวกันปีก่อนร้อยละ 9.4 แม้ความต้องการข้าวหนึ่งชะลอลงจากความต้องการของประเทศในจีเรียและเบนิน แต่สำหรับข้าวหอมมะลิเพิ่มขึ้นกว่าร้อยละ 30 ทั้งจากจีน ฮองกง สหรัฐฯ ซึ่งเป็นผู้นำเข้าข้าวหอมมะลิรายใหญ่ของไทย การส่งออกข้าวหอมของไทยสองเดือนแรกอยู่ที่ 1.7 ล้านตัน ใกล้เคียงกับปีก่อนที่ 1.8 ล้านตัน ส่วนการส่งออกข้าวปี 2559 ส่งออกข้าวได้ทั้งหมด 9.88 ล้านตัน เพิ่มขึ้นร้อยละ 0.9 จากปีก่อน โดยเฉพาะการส่งออกข้าวหอมปทุมและข้าวหอมมะลิที่มีราคาถูกลงทำให้ไทยส่งออกได้มากกว่าเดิม

2.2 ปัจจัยระยะสั้นและระยะปานกลาง

สำหรับสต็อกข้าวสารไทย³ ณ สิ้นปี 2560 กระทรวงเกษตรสหรัฐอเมริกา คาดว่าจะมีข้าวคงเหลือที่ 6.9 ล้านตัน ลดลงจากปีก่อนที่ 8.4 ล้านตัน โดยสัดส่วนสต็อกข้าวสารโลกต่อความต้องการบริโภค ณ สิ้นปี 2559 และปี 2560 คาดว่าจะอยู่ที่ร้อยละ 24.7 และ 24.5 ตามลำดับ

³ ไม่รวมข้าวจากโครงการรับจำนำ

ส่วนที่ 5 ลำดับเหตุการณ์สำคัญทางเศรษฐกิจและการเงินที่เกี่ยวข้องกับภาคเหนือ

เรื่อง	สาระสำคัญ	วันที่ประกาศ
<p>ด้านเกษตร</p> <p>มาตรการช่วยเหลือเกษตรกรและรักษาเสถียรภาพราคาข้าว</p>	<p>มาตรการช่วยเหลือเกษตรกรและรักษาเสถียรภาพราคาข้าว ปีการผลิต 2559/60 ช่วงผลผลิตออกสู่ตลาด ณ เดือนมกราคม 2560 จำนวน 4 โครงการ ได้แก่ (1) โครงการสินเชื่อชะลอการขายข้าวเปลือกและการจ่ายเงินช่วยเหลือค่าเก็บเกี่ยวและปรับปรุงคุณภาพข้าวให้แก่เกษตรกรผู้ปลูกข้าวนาปี ปีการผลิต 2559/60 (2) โครงการสินเชื่อเพื่อรวบรวมข้าวและสร้างมูลค่าเพิ่มโดยสถาบันเกษตรกร ปีการผลิต 2559/60 (3) โครงการชดเชยดอกเบี้ยให้แก่ผู้ประกอบการค้าข้าวในการเก็บสต็อก ปีการผลิต 2559/60 และ (4) โครงการจัดตลาดนัดข้าวเปลือก โดย ณ สิ้นเดือนมกราคม 2560 สามารถดึงอุปทานข้าวเปลือกออกจากตลาดประมาณ 5.099 ล้านตัน หรือคิดเป็นร้อยละ 37.8 จากเป้าหมายเพื่อดึงอุปทานข้าวเปลือกจากตลาด 13.5 ล้านตัน</p>	<p>7 ก.พ. 60 (สรุปมติที่ประชุมคณะรัฐมนตรี)</p>
<p>การบริหารจัดการการนำเข้าวัตถุดิบทดแทนข้าวโพดเลี้ยงสัตว์</p>	<ol style="list-style-type: none"> กำหนดให้ข้าวสาลีเป็นสินค้าที่ต้องขออนุญาตและต้องปฏิบัติตามมาตรการจัดระเบียบในการนำเข้ามาในราชอาณาจักร พ.ศ. 2559 และแต่งตั้งคณะทำงานตรวจสอบปริมาณการรับซื้อข้าวโพดเลี้ยงสัตว์ภายในประเทศ ให้เป็นไปตามระเบียบที่กำหนดไว้ สมาคมผู้ผลิตอาหารสัตว์ไทย รับซื้อจากเกษตรกรที่เพาะปลูกในพื้นที่ที่มีเอกสารสิทธิ์ในราคาไม่ต่ำกว่า 8 บาท (ณ กรุงเทพมหานครและปริมณฑล) ณ ความชื้น 14.5% สำหรับข้าวโพดเลี้ยงสัตว์ที่ไม่มีเอกสารสิทธิ์จะรับซื้อในราคาที่ลดหลั่นตามชั้นคุณภาพและระยะทาง เพื่อใช้เฉพาะในโรงงานอาหารสัตว์ที่บริโภครายในประเทศ การแก้ไขปัญหาการปลูกข้าวโพดเลี้ยงสัตว์ในพื้นที่ที่ไม่มีเอกสารสิทธิ์ อยู่ระหว่างยกร่างแนวทางการบริหารจัดการทรัพยากรที่ดินและป่าไม้อย่างยั่งยืนเพื่อดำเนินการส่งเสริมในเรื่องพันธุ์เพาะปลูกพืชทดแทนเป็นทางเลือกที่เหมาะสมกับสภาพภูมิประเทศและสภาพภูมิอากาศตามแนวทางการบริหารจัดการพื้นที่ของ Agri Map กำกับดูแลให้มีการปฏิบัติตามกฎระเบียบในพื้นที่ฟื้นฟูพื้นที่อนุรักษ์ พื้นที่ป่าสงวน ป้องกันมิให้มีการบุกรุกป่าไม้เพิ่มขึ้น และจัดหาเชื่อมโยงตลาดสินค้าเกษตร เร่งผลักดันในการนำนวัตกรรมที่หลากหลายเพื่อเพิ่มมูลค่าและช่องทางตลาดใหม่ๆ ทั้งในและต่างประเทศ รวมทั้งสำรวจและส่งเสริมด้าน 	<p>14 ก.พ. 60 (สรุปมติที่ประชุมคณะรัฐมนตรี)</p>

เรื่อง	สาระสำคัญ	วันที่ประกาศ
	<p>การตลาดให้กับพืชทางเลือกอื่น ๆ ที่ส่งเสริมให้เกษตรกรปลูกทดแทนข้าวโพดเลี้ยงสัตว์ได้</p> <p>5. รักษาเสถียรภาพราคาและปริมาณข้าวโพดเลี้ยงสัตว์ในภาพรวมของประเทศให้เพียงพอกับความต้องการใช้ภายในประเทศ ในกรณีที่มีการปรับเปลี่ยนไปปลูกพืชทดแทนข้าวโพดเลี้ยงสัตว์ในพื้นที่ที่ไม่มีเอกสารสิทธิ์ เพื่อมิให้ส่งผลกระทบต่ออุตสาหกรรมต่อเนื่องที่ใช้ข้าวโพดเลี้ยงสัตว์เป็นวัตถุดิบ เช่น อุตสาหกรรมอาหารสัตว์ เป็นต้น</p> <p>6. เร่งตรวจสอบจำนวนพื้นที่เพาะปลูกข้าวโพดเลี้ยงสัตว์ที่ไม่มีเอกสารสิทธิ์ เช่น จังหวัดน่าน จังหวัดนครราชสีมา และจังหวัดเพชรบูรณ์ เป็นต้น ให้ชัดเจน และกำหนดแนวทางและมาตรการในการปรับเปลี่ยนการประกอบอาชีพของกลุ่มเกษตรกรดังกล่าวให้เหมาะสมและมีความยั่งยืนต่อไป</p>	

เพื่อความเป็นอย่างดี
อย่างยั่งยืนของไทย

ธนาคารแห่งประเทศไทย สำนักงานภาคเหนือ
68/3 ต.โชตนา ต.ข้างเคือก อ.เมือง จังหวัคเชียงใหม่ 50300
โทรศัพท์ 0 5393 1132 โทรสาร 0 5322 4168, 0 5393 1163



Bank of Thailand Channel
Hotline1213 Channel



www.bot.or.th



@bankofthailand



bankofthailand
Hotline1213