



ธนาคารแห่งประเทศไทย

รายงานเศรษฐกิจและการเงินภาคเหนือ
เดือนกรกฎาคม 2560



ธนาคารแห่งประเทศไทย
(๒๕๖๕-๒๕๖๐)

ส่วนเศรษฐกิจภาค
สำนักงานภาคเหนือ
โทร. 053 931164

หมายเหตุ รายงานฉบับนี้เผยแพร่ที่

<https://www.bot.or.th/Thai/MonetaryPolicy/Northern/EconomicReport/Pages/MonthlyReport.aspx>

สารบัญ

ส่วนที่ 1 บทสรุป	1
ส่วนที่ 2 ภาวะเศรษฐกิจภาคเหนือ	
ด้านอุปทาน	
2.1 ภาคเกษตรกรรม	2
2.2 ภาคอุตสาหกรรม	3
2.3 ภาคการท่องเที่ยว	3
2.4 ภาคการค้า	4
ด้านอุปสงค์	
2.5 การอุปโภคบริโภคภาคเอกชน	5
2.6 การลงทุนภาคเอกชน	6
2.7 การเบิกจ่ายงบประมาณผ่านคลังจังหวัดในภาคเหนือ	6
2.8 การค้าต่างประเทศ	7
เสถียรภาพ	
2.9 ระดับราคา	7
ภาวะการเงิน	
2.10 การเงิน	8
ภาวะแรงงาน	
2.11 การจ้างงาน	9
ส่วนที่ 3 ตารางเครื่องชี้วัดเศรษฐกิจที่สำคัญ	11
ส่วนที่ 4 รายงานพิเศษ สินค้าเกษตรสำคัญ : ข้าว เดือนกรกฎาคม 2560	12
ส่วนที่ 5 ลำดับเหตุการณ์สำคัญทางเศรษฐกิจและการเงินที่เกี่ยวข้องกับภาคเหนือ	14

รายงานเศรษฐกิจและการเงินภาคเหนือ
เดือนกรกฎาคม ปี 2560

ส่วนที่ 1 บทสรุป

ตารางที่ 1 เครื่องชี้เศรษฐกิจสำคัญของภาคเหนือ

% YoY	2559	2559		2560				
		ครึ่งปีแรก	ครึ่งปีหลัง	ครึ่งปีแรก	ไตรมาส 1	ไตรมาส 2	มิ.ย.	ก.ค.
ดัชนีการอุปโภคบริโภคภาคเอกชน	2.4	4.4	0.3	0.1	-0.5	0.8	0.4 ^R	2.3 ^P
ดัชนีการลงทุนภาคเอกชน	-4.7	-5.9	-3.6	2.2	2.0	2.5	-3.6 ^P	-6.2 ^P
การใช้จ่ายงบลงทุนของภาครัฐ	10.2	9.0	11.4	-12.1	-0.3	-25.5	-22.6	-6.9
มูลค่าการส่งออกสินค้า	-1.0	-0.4	-1.6	0.0	1.1	-1.1	7.5	10.2
มูลค่าการนำเข้าสินค้า	21.5	18.2	24.3	19.4	8.0	30.1	5.6	9.7
รายได้เกษตรกร	-14.3	-22.5	-6.1	45.9 ^P	27.8	64.0 ^P	40.3 ^R	46.2 ^P
ดัชนีผลผลิตอุตสาหกรรม	-9.2 ^R	-10.8	-6.8	5.2	2.0 ^R	11.3 ^R	14.7 ^R	20.8
อัตราการเข้าพักแรม (ร้อยละ)	57.0	58.1	55.9	61.1	68.2	54.1	54.2	52.7

ที่มา: รวบรวมโดยธนาคารแห่งประเทศไทย สำนักงานภาคเหนือ

หมายเหตุ: ^P ข้อมูลเบื้องต้น

^R มีการปรับปรุงข้อมูล

ภาวะเศรษฐกิจและการเงินภาคเหนือเดือนกรกฎาคม 2560 ฟุ้งตัวอย่างช้าๆ ในภาคการผลิต ผลผลิตภาคอุตสาหกรรมเพิ่มขึ้นในหลายหมวดสินค้า โดยเฉพาะหมวดเครื่องดื่มน้ำที่เร่งผลิตก่อนปรับภาษีสรรพสามิต หมวดอาหารผลผลิตเพิ่มขึ้นสอดคล้องกับผลผลิตและวัตถุดิบเกษตรเพิ่มขึ้น และหมวดชิ้นส่วนอิเล็กทรอนิกส์ ผลผลิตส่วนใหญ่เพิ่มขึ้นต่อเนื่อง โดยเฉพาะเพื่อส่งออกไปเยอรมนีและหลายประเทศในเอเชีย ภาพรวมการส่งออกดีขึ้น สอดคล้องกับอุปสงค์ต่อสินค้าหมวดอิเล็กทรอนิกส์ยังมีมาต่อเนื่อง รวมถึงการส่งผลไม้ไปประเทศจีน ด้านการท่องเที่ยว กลุ่มนักท่องเที่ยวจีนยังเข้ามาท่องเที่ยวในเขตภาคเหนืออย่างต่อเนื่อง และกิจกรรมเกี่ยวกับการจัดประชุมและสัมมนามีมากขึ้น ในภาคเกษตร ผลผลิตพืชหลักยังเพิ่มขึ้น ขณะที่ราคาสินค้าเกษตรส่วนใหญ่ยังไม่ฟื้นตัว ด้านการใช้จ่ายภาครัฐ เม็ดเงินสนับสนุนจากภาครัฐภายใต้โครงการเพื่อพัฒนาการเกษตรอย่างยั่งยืนได้ทยอยเบิกจ่ายหมุนเวียนเข้าสู่ระบบในเดือนนี้ อย่างไรก็ดี ในด้านอุปสงค์ในสินค้าของภาคเอกชน การใช้จ่ายภาคเอกชนยังไม่ฟื้นตัวดีนัก แม้ผลผลิตภาคเกษตรเพิ่มขึ้นมากแต่ราคาพืชหลักยังคงต่ำ ภาระค่าใช้จ่ายยังสูง ทำให้รายได้สุทธิของภาคครัวเรือนอยู่ในระดับต่ำ สะท้อนให้เห็นยอดขายสินค้าในชีวิตประจำวันยังไม่ฟื้นตัว อย่างไรก็ดี การใช้จ่ายในหมวดสินค้าคงทน เช่น ยอดซื้อรถยนต์เพิ่มขึ้น เนื่องจากการแข่งขัน และบริษัทผู้ผลิตและธุรกิจสินเชื่อเช่าซื้อเร่งส่งเสริมการขาย ด้านการลงทุนภาคเอกชนยังไม่ฟื้นตัวเช่นเดือนก่อนๆ โดยเฉพาะในภาคอสังหาริมทรัพย์ โดยสินเชื่อให้กับโครงการของธนาคารพาณิชย์และจำนวนการเปิดโครงการใหม่

ยังลดลง ขณะที่การลงทุนเพื่อการนำเข้าเครื่องจักรของธุรกิจผลิตสินค้าเพื่อส่งออกแม้ในปริมาณไม่สูงแต่ยังมีเพิ่มขึ้น

สำหรับเสถียรภาพเศรษฐกิจภาคเหนืออยู่ในเกณฑ์ดี อัตราเงินเฟ้อหดตัวน้อยลง แม้ขยับสูงขึ้นเล็กน้อยเนื่องจากเป็นช่วงที่มีแรงงานเพิ่มขึ้นจากที่จบการศึกษาใหม่ แต่อัตราการว่างงานยังอยู่ในระดับต่ำ ด้านยอดคงค้างเงินให้สินเชื่อของสาขาธนาคารพาณิชย์ในภาคเหนือกลับมาเพิ่มขึ้นเล็กน้อย ขณะที่ยอดคงค้างเงินฝากทรงตัว

ส่วนที่ 2 ภาวะเศรษฐกิจภาคเหนือ

ด้านอุปทาน

2.1 ภาคเกษตรกรรม

ตารางที่ 2 ดัชนีภาคเกษตร

%YoY	2559	2559		2560				
		ครึ่งปีแรก ^R	ครึ่งปีหลัง ^R	ครึ่งปีแรก ^P	ไตรมาส 1 ^R	ไตรมาส 2 ^P	มิ.ย. ^R	ก.ค. ^P
รายได้เกษตรกร	-14.3	-22.5	-6.1	45.9	28.4	68.5	40.3	46.2
ผลผลิตสินค้าเกษตร	-12.3	-20.6	-4.0	51.4	30.9	77.6	49.9	54.7
ราคา	-2.0	-2.1	-1.9	-3.5	-1.7	-6.4	-6.4	-5.5

หมายเหตุ : 1. รายได้เกษตรกรไม่ได้รวมเงินจ่ายโอนจากรัฐ ได้แก่ เงินชดเชยส่วนต่างราคาภายใต้โครงการประกันรายได้เกษตรกร และเงินชดเชยต้นทุนการผลิตแก่เกษตรกรผู้ประสบภัยธรรมชาติ

2. ^P ข้อมูลเบื้องต้น ^R มีการปรับปรุงข้อมูล

ที่มา : สำนักงานเศรษฐกิจการเกษตร คำนวณโดยธนาคารแห่งประเทศไทย สำนักงานภาคเหนือ

รายได้เกษตรกรในภาคเหนือ เดือนกรกฎาคม ปี 2560 เพิ่มขึ้นจากระยะเดียวกันปีก่อนร้อยละ 46.2 จากด้านผลผลิตเป็นสำคัญ โดยเฉพาะข้าวนาปรัง ลำไย และปศุสัตว์ ซึ่งเป็นผลผลิตหลักในเดือนนี้ แต่ด้านราคาสินค้าเกษตรยังต่ำกว่าระยะเดียวกันปีก่อนทุกชนิด

ผลผลิตสินค้าเกษตรหลักของภาคเหนือ เพิ่มขึ้นร้อยละ 54.7 ส่วนสำคัญมาจากข้าวนาปรังและลำไยเพิ่มขึ้นกว่าปีก่อนที่ถูกระทบจากภาวะแล้ง ข้าวนาปรังเพิ่มขึ้นเมื่อเทียบกับระยะเดียวกันปีก่อนร้อยละ 166.1 ลำไยเพิ่มขึ้นร้อยละ 4.9 ส่วนผลผลิตปศุสัตว์เพิ่มขึ้นเช่นกัน โดยเฉพาะไก่เนื้อเพิ่มขึ้นร้อยละ 9.0



ราคาสินค้าเกษตรสำคัญของภาคเหนือ ยังหดตัวต่อเนื่องร้อยละ 5.5 จากระยะเดียวกันปีก่อน โดยเฉพาะผลผลิตเกษตรหลักในเดือนนี้ ทั้งราคาข้าวเปลือกเจ้าความชื้น 15% หดตัวร้อยละ 0.9 จากระยะเดียวกันปีก่อน ราคาลำไยหดตัวร้อยละ 39.8 ปัจจัยสำคัญมาจากปริมาณผลผลิตเพิ่มขึ้น ส่วนราคาสินค้าเกษตรอื่นหดตัวต่อเนื่อง ทั้งข้าวโพดเลี้ยงสัตว์ มันสำปะหลัง และสับปะรดโรงงาน หดตัวจากระยะเดียวกันปีก่อนร้อยละ 25.5 35.9 และ 62.6 ตามลำดับ

แนวโน้มรายได้เกษตรกรในภาคเหนือคาดว่าดีกว่าปีก่อน จากปัจจัยด้านผลผลิตเป็นสำคัญ อย่างไรก็ตาม ราคาสินค้าเกษตรที่คาดว่าจะอยู่ในเกณฑ์ต่ำกว่าปีก่อน ยังคงเป็นปัจจัยลดความเชื่อมั่นและกำลังซื้อของครัวเรือนเกษตรกร

2.2 ภาคอุตสาหกรรม

ผลผลิตภาคอุตสาหกรรมเพิ่มขึ้นต่อเนื่อง ร้อยละ 20.8 จากระยะเดียวกันปีก่อน ผลผลิตเครื่องตีแม่ประเภทมีแอลกอฮอล์และไม่มีแอลกอฮอล์เร่งตัวขึ้น ก่อนที่จะปรับภาชีสรรพสามิตกลางเดือนกันยายน 2560 ส่วนผลผลิตหมวดอาหารเพิ่มขึ้นสอดคล้องกับผลผลิตเกษตรและวัตถุดิบการเกษตร ซึ่งได้แก่ การสีข้าว และสินค้าเกษตรแปรรูปบรรจุกระป๋องเพื่อส่งออก ในผลิตหมวดขึ้นส่วนอิเล็กทรอนิกส์และเลนส์ ผลผลิตเพิ่มขึ้นต่อเนื่อง โดยเฉพาะที่ผลิตเพื่อส่งออกไปเยอรมนีและหลายประเทศในเอเชีย ได้แก่ แผงวงจรรวมที่ใช้ใน smartphone ชิ้นส่วนอุปกรณ์เซ็นเซอร์ในรถยนต์ และเครื่องใช้ไฟฟ้าภายในบ้าน เป็นต้น



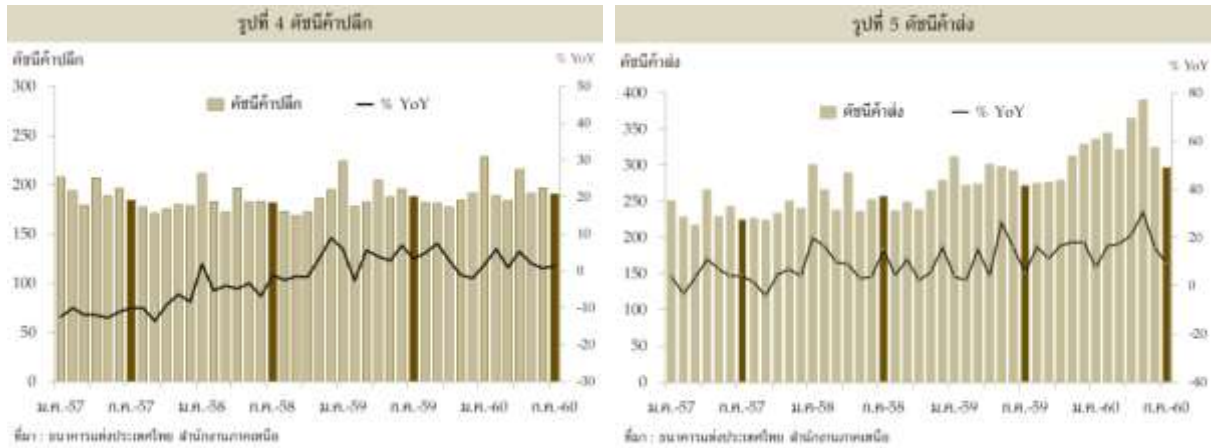
2.3 การท่องเที่ยว

ภาคการท่องเที่ยวขยายตัวดีกว่าคาด นักท่องเที่ยวต่างชาติโดยเฉพาะชาวจีนยังเดินทางมาต่อเนื่อง นอกจากนี้กิจกรรมจัดการประชุมสัมมนาของภาคภาครัฐและภาคเอกชนในหัวเมืองใหญ่มีมากขึ้นเป็นลำดับ เครื่องชี้ภาคการท่องเที่ยวสำคัญเกือบทั้งหมดสูงกว่าระยะเดียวกันปีก่อน ได้แก่ จำนวนนักท่องเที่ยวต่างชาติผ่านด่านตรวจคนเข้าเมืองท่าอากาศยานเชียงใหม่ ขยายตัวร้อยละ 3.4 จำนวนผู้โดยสารผ่านท่าอากาศยานในภาคเหนือเพิ่มขึ้นร้อยละ



ละ 5.6 โดยเฉพาะในจังหวัดเชียงใหม่ เชียงราย และพิษณุโลก ขณะที่จำนวนเที่ยวบินเพิ่มขึ้นร้อยละ 2.6 อัตราการเข้าพักในที่พักรวมแม้จะลดลงจากเดือนก่อนเป็นร้อยละ 52.7 แต่สูงกว่าปีก่อน

2.4 ภาคการค้า

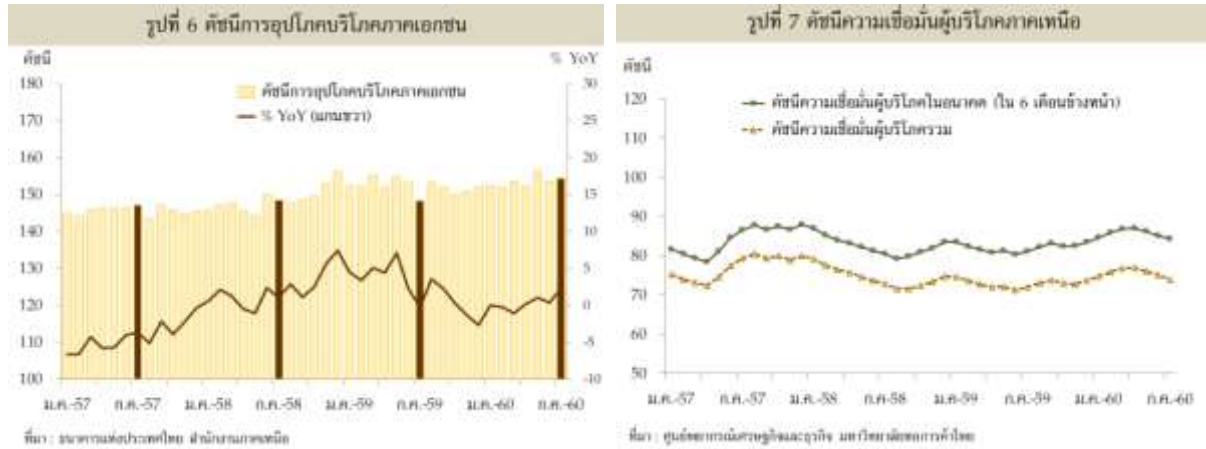


ดัชนีค้าปลีก เพิ่มขึ้นจากปีก่อนร้อยละ 1.4 จากการขยายตัวของกลุ่มสินค้าคงทน เช่น หมวดยานยนต์ สะท้อนการเพิ่มขึ้นของยอดจดทะเบียนรถยนต์นั่ง ขณะที่หมวดค้าปลีกวัสดุก่อสร้างยังหดตัว

สำหรับ**ดัชนีค้าส่ง** เพิ่มขึ้นจากปีก่อนร้อยละ 9.3 ส่วนสำคัญเพิ่มจากยอดขายข้าวสารและผลิตภัณฑ์จากข้าว ขณะที่หมวดการขายส่งอาหารปศุสัตว์ปรับลดลง

ด้านอุปสงค์

2.5 การอุปโภคบริโภคภาคเอกชน



ดัชนีการอุปโภคบริโภคภาคเอกชน เพิ่มขึ้นร้อยละ 2.3 จากระยะเดียวกันปีก่อน ส่วนสำคัญเป็นการเพิ่มของการใช้จ่ายในหมวดสินค้าคงทนได้แก่ รถยนต์และรถจักรยานยนต์ เนื่องจากภาวะการแข่งขันสูงและบริษัทผู้ผลิตและธุรกิจสินเชื่อบริษัทผู้ผลิตและธุรกิจสินเชื่อบริษัทผู้ผลิตและธุรกิจสินเชื่อเข้าซื้อเร่งส่งเสริมการขาย ลูกค้านักค้าส่วนใหญ่เป็นกลุ่มผู้มีรายได้ประจำ อย่างไรก็ตาม กำลังซื้อของครัวเรือนโดยทั่วไปยังไม่ฟื้นตัว เนื่องจากภาวะค่าใช้จ่ายทั้งในการประกอบอาชีพ ค่าใช้จ่ายเพื่อการศึกษาในครอบครัว และภาระหนี้ยังมีมาก โดยยอดขายในหมวดสินค้าที่ใช้ในชีวิตประจำวัน สะท้อนจาก **ดัชนีสินค้าอุปโภคบริโภคหมุนเวียนเร็ว** (Nielsen Fast Moving Consumer Goods)¹ ยังลดลงจากปีก่อนร้อยละ 7.1 ใกล้เคียงกับเดือนก่อน โดยเฉพาะในกลุ่มสินค้าหมวดเครื่องใช้ไฟฟ้า สินค้าหมวดขนมขบเคี้ยว ของใช้ในบ้าน และของใช้ส่วนตัวดีขึ้นเล็กน้อย

ด้านดัชนีความเชื่อมั่นผู้บริโภค ปรับลดลงต่อเนื่อง เหตุผลหลักเนื่องจากผู้บริโภคมีความกังวลต่อผลกระทบจากสถานการณ์น้ำท่วมที่เกิดขึ้นในหลายพื้นที่ โดยเฉพาะในภาคตะวันออกเฉียงเหนือ และบางส่วนของภาคกลางและภาคเหนือ รวมถึงราคาพืชผลทางการเกษตรโดยส่วนใหญ่และกำลังซื้อภาคครัวเรือนยังอยู่ในระดับต่ำ



¹ Nielsen Fast Moving Consumer Goods Index คือดัชนีสินค้าอุปโภคบริโภคหมุนเวียนเร็ว (สินค้าอุปโภคบริโภคหมุนเวียนเร็ว เช่น น้ำอัดลม ขนมที่กินสำเร็จรูป ผงซักฟอก บุหรี่ เบียร์ เป็นต้น) จัดทำโดย The Nielsen Company (Thailand) ซึ่งเป็นบริษัทให้บริการข้อมูลทางการวิจัยตลาดผู้บริโภค

2.6 การลงทุนภาคเอกชน

การลงทุนภาคเอกชนหดตัวร้อยละ 6.2 โดยการลงทุนในภาคอสังหาริมทรัพย์ยังไม่ฟื้นตัว สะท้อนจากยอดคงค้างสินเชื่อของธนาคารพาณิชย์ที่ให้แก่ผู้ประกอบการ จำนวนการเปิดโครงการใหม่และยอดจำหน่ายวัสดุก่อสร้างยังหดตัว อย่างไรก็ตาม พื้นที่ที่ได้รับอนุญาตก่อสร้าง ซึ่งเป็นเครื่องชี้นำปรับดีขึ้นในกลุ่ม อพาร์ทเมนท์ แฟลต อาคารพาณิชย์ และโรงแรม ส่วนการลงทุนในภาคการผลิตยังขยายตัวได้ สะท้อนจากการนำเข้าเครื่องจักรของธุรกิจผลิตชิ้นส่วน อิเล็กทรอนิกส์ และแปรรูปสินค้าเกษตรเพื่อส่งออกที่เพิ่มขึ้น



2.7 การเบิกจ่ายงบประมาณผ่านคลังจังหวัดในภาคเหนือ

การเบิกจ่ายภาครัฐเพิ่มขึ้นร้อยละ 49.2 โดยมีเม็ดเงินจากมาตรการกระตุ้นเศรษฐกิจในโครงการ 9101 ตามรอยเท้าพ่อ ภายใต้ร่มพระบารมี เพื่อพัฒนาการเกษตรอย่างยั่งยืน สามารถกระจายเม็ดเงินสู่ชุมชนภาคเกษตรได้มาก น่าจะกระตุ้นการจ้างงานและความต้องการซื้อวัสดุอุปกรณ์ในพื้นที่ได้ ขณะที่การเบิกจ่ายงบลงทุนหดตัวน้อยลงเหลือร้อยละ 6.9 โดยการจัดหาครุภัณฑ์เพิ่มขึ้น แต่ส่วนที่หดตัวยังคงมาจากค่าใช้จ่ายเงินโอนให้กับท้องถิ่น อีกทั้งความคืบหน้าการเบิกจ่ายบางโครงการยังต่ำกว่าเป้าหมาย ได้แก่ โครงการก่อสร้างอาคารโรงพยาบาล และโครงการของสำนักงานตำรวจแห่งชาติ นอกจากนี้ โครงการกลุ่มจังหวัดเบิกจ่ายได้ต่ำและมีแนวโน้มล่าช้า จากปัญหาด้านความพร้อมของการดำเนินโครงการ



ตารางที่ 3 การเบิกจ่ายเงินงบประมาณในภาคเหนือ

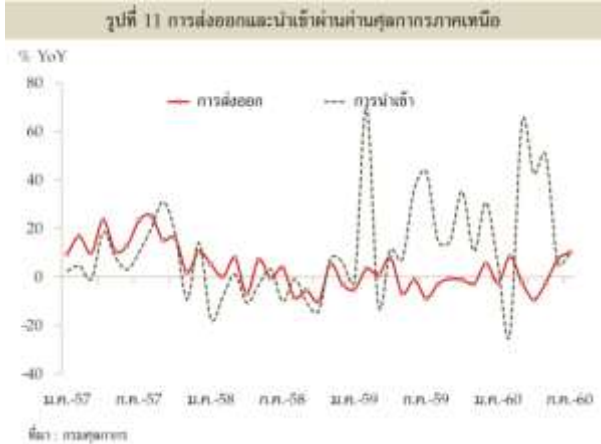
	2559	2559		2560				
		ครึ่งปีแรก	ครึ่งปีหลัง	ครึ่งปีแรก	ไตรมาส 1	ไตรมาส 2	มิ.ย.	ก.ค.
รายจ่ายประจำ (พันล้านบาท)*	82.1	42.3	39.8	31.8	16.6	15.2	5.6	9.2
% YoY	25.5	39.0	13.8	-24.7	-26.7	-22.4	-29.0	99.8
รายจ่ายลงทุน (พันล้านบาท)	69.4	35.7	33.7	31.4	18.9	12.5	5.0	3.8
% YoY	10.2	9.0	11.4	-12.1	-0.3	-25.5	-22.6	-6.9
การเบิกจ่ายทั้งสิ้น (พันล้านบาท)*	151.5	78.0	73.5	63.2	35.5	27.7	10.6	13.0
% YoY	18.0	23.4	12.7	-19.0	-14.7	-23.8	-26.1	49.2

หมายเหตุ * ไม่นับรวมหมวดเงินเดือน

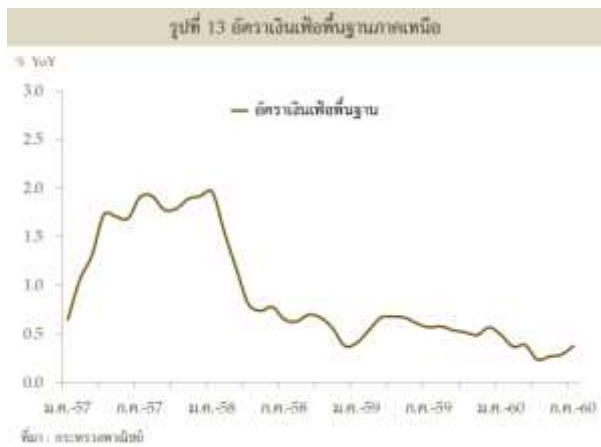
2.8 การค้าต่างประเทศ

มูลค่าการส่งออก เพิ่มขึ้นต่อเนื่องร้อยละ 10.2 โดยเฉพาะการส่งออกชายแดนเพิ่มขึ้นมากในกลุ่มสินค้าประเภทผลไม้ ผลิตภัณฑ์ยางพารา และข้าวสารไปจีนตอนใต้ และ สปป.ลาว ส่วนการส่งออกสินค้าอุปโภคบริโภคไปสหภาพเมียนมายังหดตัว ด้านการส่งออกชิ้นส่วนอุปกรณ์อิเล็กทรอนิกส์ขยายตัวดีตามการส่งออกไปเยอรมนี จีน และมาเลเซีย

ด้านมูลค่าการนำเข้า เพิ่มขึ้นร้อยละ 9.7 จากการนำเข้าสินค้าวัตถุดิบและสินค้าขั้นกลางเพื่อใช้ผลิตชิ้นส่วนอิเล็กทรอนิกส์สำหรับส่งออก



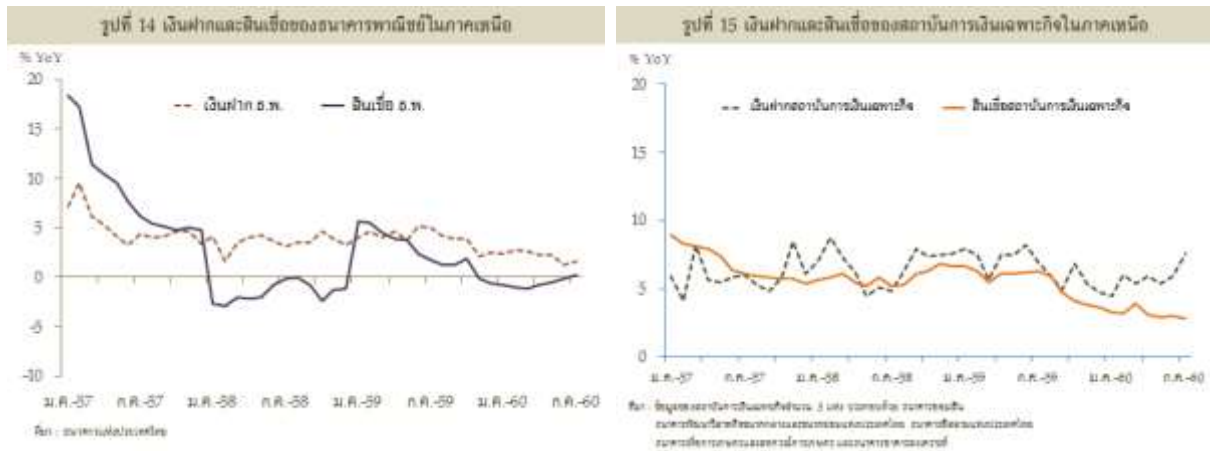
2.9 ระดับราคา



อัตราเงินเฟ้อทั่วไปของภาคเหนือหดตัวลดลงร้อยละ 0.12 โดยราคาสินค้าในกลุ่มอาหารสดหดตัวน้อยลง และราคาขายปลีกน้ำมันเชื้อเพลิงปรับเพิ่มขึ้น โดยราคาสินค้าในหมวดอาหารและเครื่องดื่มไม่มีแอลกอฮอล์ลดลงร้อยละ 1.18 จากราคาอาหารสดลดลงในสินค้าประเภทไข่ ผักและผลไม้ทั้งสดและแปรรูป เนื้อสัตว์ ข้าว แป้งและผลิตภัณฑ์จากแป้ง ขณะที่ราคาสินค้าหมวดอื่น ๆ ที่ไม่ใช่อาหารและเครื่องดื่มเพิ่มขึ้นร้อยละ 0.56 จากกลุ่มพลังงานตามราคาขายปลีกน้ำมันเชื้อเพลิงเพิ่มขึ้นร้อยละ 3.34

สำหรับอัตราเงินเฟ้อพื้นฐานของภาคเหนือ เพิ่มขึ้นร้อยละ 0.38 โดยราคาสินค้าส่วนใหญ่ยังคงทรงตัว ขณะที่ราคาสินค้ากลุ่มอาหารและเครื่องดื่มไม่รวมอาหารสดเพิ่มขึ้น จากราคาอาหารสำเร็จรูปที่บริโภคในบ้านเพิ่มขึ้นร้อยละ 0.99

2.10 การเงิน



เงินให้สินเชื่อของสาขาธนาคารพาณิชย์ในภาคเหนือ มียอดคงค้าง 579,922 ล้านบาท กลับมาขยายตัวเล็กน้อยร้อยละ 0.2 จากความต้องการสินเชื่อในภาคเหนือตอนบนเพิ่มขึ้น ขณะที่ภาคเหนือตอนล่างยังคงหดตัวเล็กน้อย โดยสินเชื่อที่ขยายตัวคือยังเป็นสินเชื่อธุรกิจโรงแรม และบริการสุขภาพ นอกจากนี้ ในเดือนนี้สินเชื่อธุรกิจค้าปลีกค้าส่ง ภาคอุตสาหกรรม และก่อสร้างปรับตัวดีขึ้น ด้าน**เงินฝากของสาขาธนาคารพาณิชย์** มียอดคงค้าง 647,551 ล้านบาท ขยายตัวใกล้เคียงกับเดือนก่อนร้อยละ 1.6

ตารางที่ 4 เงินฝากและสินเชื่อของสถาบันการเงินในภาคเหนือ								
	2559	2559		2560				
		ครึ่งปีแรก	ครึ่งปีหลัง	ครึ่งปีแรก	ไตรมาส 1	ไตรมาส 2	มิ.ย.	ก.ค.
ธนาคารพาณิชย์								
เงินฝาก (พันล้านบาท)	637.9	639.9	637.9	647.5	654.9	647.5	647.5	645.6
% YoY	2.5	5.1	2.5	1.2	2.6	1.2	1.2	1.6
เงินให้สินเชื่อ (พันล้านบาท)	584.5	581.1	584.5	579.8	579.4	579.8	579.8	579.9
% YoY	-0.7	2.4	-0.7	-0.2	-1.1	-0.2	-0.2	0.2
สถาบันการเงินเฉพาะกิจ								
เงินฝาก (พันล้านบาท)	443.9	429.4	443.9	454.7	453.6	454.7	454.7	454.3
% YoY	4.7	8.2	4.7	5.9	5.4	5.9	5.9	7.6
เงินให้สินเชื่อ (พันล้านบาท)	679.5	664.3	679.5	684.4	685.4	684.4	684.4	684.7
% YoY	3.6	6.2	3.6	3.0	3.9	3.0	3.0	2.8

สินเชื่อของสถาบันการเงินเฉพาะกิจในภาคเหนือ มียอดคงค้าง 684,713 ล้านบาท เพิ่มขึ้นในอัตราชะลอลงร้อยละ 2.8 ส่วนหนึ่งจากการชำระหนี้คืนของสินเชื่อเพื่อพัฒนากลุ่มอาชีพ อย่างไรก็ตาม ความต้องการสินเชื่อเพื่อลงทุนในภาคเกษตรและสินเชื่อเพื่อที่อยู่อาศัยยังเพิ่มขึ้น ด้าน**เงินฝากของสถาบันการเงินเฉพาะกิจ** มียอดคงค้างจำนวน 454,332 ล้านบาท เพิ่มขึ้นร้อยละ 7.6 ส่วนสำคัญจากเงินงบประมาณโอนเข้าบัญชีชุมชนต่างๆ จากมาตรการกระตุ้นเศรษฐกิจในโครงการ 9101 ตามรอยเท้าพ่อภายใต้

ร่วมพระบารมี เพื่อพัฒนาการเกษตรอย่างยั่งยืน และส่วนหนึ่งได้เบิกถอนเพื่อจ่ายค่าแรงงานและการซื้อวัสดุ อุปกรณ์ตามความคืบหน้าของโครงการ สำหรับสัดส่วนสินเชื่อต่อเงินฝากของธนาคารพาณิชย์และสถาบันการเงินเฉพาะกิจใกล้เคียงเดือนก่อนที่ร้อยละ 89.9 และ 150.7 ตามลำดับ

2.11 การจ้างงาน

ตารางที่ 5 ภาวะการว่างงานในภาคเหนือ

รายการ (%YoY)	2559	2559		2560				
		ครึ่งปีแรก	ครึ่งปีหลัง	ครึ่งปีแรก	ไตรมาส 1	ไตรมาส 2	มิ.ย.	ก.ค.
จำนวนผู้ว่างงาน (พันคน)	60.9	58.4	63.3	68.4	64.1	64.1	58.4	72.6
อัตราการว่างงาน (ร้อยละ)	0.96	0.93	0.99	1.08	1.01	1.14	0.92	1.14

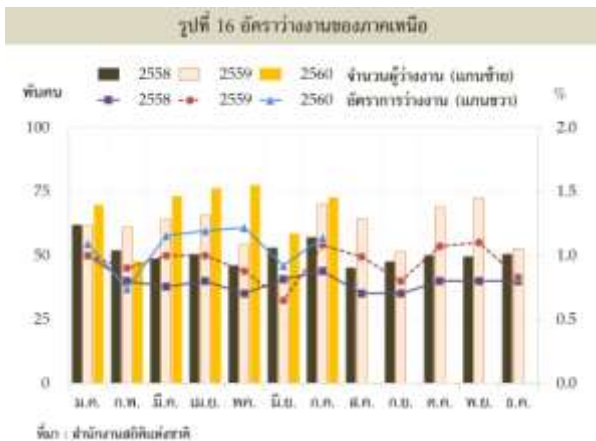
ที่มา: สำนักงานสถิติแห่งชาติ

เสถียรภาพด้านการจ้างงานของภาคเหนืออยู่ในเกณฑ์ดี อัตราว่างงานยังอยู่ในระดับต่ำ แม้ปรับเพิ่มขึ้นบ้างจากเดือนก่อน อย่างไรก็ตาม ข้อมูลจากระบบประกันสังคมสะท้อนภาวะตลาดแรงงานที่ปรับดีขึ้น

อัตราการว่างงาน ยังอยู่ในระดับต่ำที่ร้อยละ 1.14 แม้เพิ่มขึ้นเล็กน้อยจากระยะเดียวกันปีก่อน (ร้อยละ 1.08)

ผู้ว่างงาน มีจำนวน 72.6 พันคน เพิ่มขึ้นจากระยะเดียวกันปีก่อนร้อยละ 3.4 จำแนกเป็นผู้ไม่เคยทำงานมาก่อน 36.9 พันคน ส่วนใหญ่เป็นผู้สำเร็จการศึกษาระดับอุดมศึกษา สำหรับผู้ที่เคยทำงานมาก่อน 35.7 พันคน ส่วนใหญ่เป็นผู้ว่างงานในสาขาค้าส่งค้าปลีก และสาขาก่อสร้าง

การจ้างงานในภาคเหนือ ผู้มีงานทำมีจำนวน 6.28 ล้านคน ลดลงร้อยละ 2.2 จากระยะเดียวกันปีก่อน โดยผู้มีงานทำนอกภาคเกษตรลดลงร้อยละ 4.7 ในทุกสาขาการผลิต ขณะที่ผู้มีงานทำภาคการเกษตรเพิ่มขึ้นร้อยละ 0.3 จากความต้องการใช้แรงงานเพื่อเก็บเกี่ยวผลผลิตข้าวนาปรังและผลไม้ตามฤดูกาล แต่ความต้องการใช้แรงงานในภาคเกษตรชะลอลงเมื่อเทียบกับเดือนก่อน เพราะบางส่วนเสร็จสิ้นการเพาะปลูกข้าวนาปีแล้ว



จำนวนผู้ประกันตนในระบบประกันสังคม

จำนวนผู้ประกันตนตามมาตรา 33 (ภาคบังคับ) ขยายตัวได้ต่อเนื่อง โดยมียอดสะสม 746,082 คน เพิ่มขึ้นร้อยละ 3.3 จากระยะเดียวกันปีก่อน ขณะที่ผู้ประกันตนตามมาตรา 39 (ออกจากงานโดยสมัครใจ) ชะลอลงเมื่อเทียบกับเดือนก่อน โดยมีจำนวน 194,645 คน เพิ่มขึ้นร้อยละ 7.6 จากระยะเดียวกันปีก่อน เครื่องชี้ดังกล่าวสะท้อนภาวะตลาดแรงงานปรับดีขึ้นตามภาคการผลิตที่ค่อย ๆ ฟื้นตัว และผลจาก

สำนักงานจัดหางานในจังหวัดต่าง ๆ ในภาคเหนือได้จัดงานวันนัดพบแรงงาน/ตลาดงานเชิงคุณภาพไต่ตั้งแต่เดือนพฤษภาคมที่ผ่านมา ทำให้มีการรับสมัครและบรรจุนานเพิ่มขึ้น โดยจังหวัดที่มีผู้ได้รับการบรรจุนานมาก ได้แก่ ลำปาง สุโขทัย พิษณุโลก อุทัยธานี เชียงใหม่ แพร่ เชียงราย นครสวรรค์ และลำพูน ตามลำดับ



ที่มา : สำนักงานประกันสังคม



ที่มา : สำนักงานประกันสังคม



ที่มา : กรมการจัดหางาน

จำนวนผู้ประกันตนที่ขอรับประโยชน์ทดแทนกรณีว่างงาน ชะลอลงจากเดือนก่อน โดยมีจำนวน 20,419 คน เพิ่มขึ้นร้อยละ 2.2 จากระยะเดียวกันปีก่อน จำแนกเป็นผู้ออกจากงานกรณีถูกเลิกจ้าง 2,288 คน ลดลงร้อยละ 3.1 ผู้ออกจากงานโดยสมัครใจ 17,166 คน เพิ่มขึ้นร้อยละ 3.8 และผู้ที่สิ้นสุดสัญญาจ้างจำนวน 965 คน ลดลงร้อยละ 10.3 จากระยะเดียวกันปีก่อน

ส่วนที่ 3 เครื่องชี้วัดเศรษฐกิจที่สำคัญ

	2560					
	ก.พ.	มี.ค.	เม.ย.	พ.ค.	มิ.ย.	ก.ค.
ภาคเศรษฐกิจจริง (% การเปลี่ยนแปลงจากระยะเดียวกันปีก่อน นอกจากระบุเป็นอย่างอื่น)						
ดัชนีรายได้เกษตรกร	11.6 ^k	70.4 ^z	98.7 ^h	666.5 ^z	40.3 ^h	46.2
ดัชนีผลผลิตสินค้าเกษตร	15.2 ^k	72.7 ^z	104.6 ^h	78.3 ^z	49.9 ^h	54.7
ดัชนีราคาสินค้าเกษตร	-3.1	-1.3	-2.9	-6.6	-6.4	-5.5
ราคาสินค้าเกษตรสำคัญ						
ข้าวเปลือกเจ้า 15 %	-4.4	-2.8	-2.9	-3.6	0.3	-0.9
ข้าวโพดเลี้ยงสัตว์	-20.9	-21.6	-21.4	-40.5	-34.4	-25.5
ลำไย	-38.9	-22.9	-8.1	-28.4	-30.2	-39.8
สุรเก็น 100 กิโลกรัม	-10.5	-13.0	-12.6	-12.0	-14.3	-15.6
โกโก้พันธุ์เนื้อ	1.0	-2.5	-1.1	2.0	2.5	-1.1
ไซโกสกละ	11.4	-14.9	-18.7 ^h	-14.4 ^z	-16.9 ^k	-18.4
ดัชนีผลผลิตอุตสาหกรรมที่ปรับฤดูกาล (ระดับ)	95.2	101.3 ^z	92.5 ^k	92.8 ^z	88.3 ^h	92.1
ดัชนีผลผลิตอุตสาหกรรมที่ไม่ปรับฤดูกาล (ระดับ)	113.7	134.2 ^z	80.7 ^z	75.0 ^z	70.0 ^k	71.7
ดัชนีผลผลิตอุตสาหกรรมที่ไม่ปรับฤดูกาล	-5.9	19.4 ^h	10.3 ^z	9.3 ^z	14.7 ^k	20.8
ภาคบริการ						
- จำนวนผู้โดยสารผ่านท่าอากาศยาน	3.9	14.6	10.3	5.6	7.1	5.6
- ภาษีมูลค่าเพิ่มประเภทโรงแรมและภัตตาคาร * (สะท้อนภาพเดือนก่อนหน้า)	10.5	2.8	8.7	-4.6	1.7	13.6
- อัตราการเข้าพัก (ร้อยละ)	68.3	60.9	56.4	52.7	54.2	52.7
- ราคาค่าห้องพักเฉลี่ย (บาท)	1,205.3	1,111.3	904.2	967.6	1,040.9	1,047.0
ภาคการค้า						
- ดัชนีค้าส่ง	26.3	17.4	21.2	30.7	15.6 ^k	9.3 ^f
- ดัชนีค้าปลีก	5.9	0.9	5.3	2.0	0.8 ^h	1.4 ^f
ดัชนีการอุปโภคบริโภค	-0.2	-1.1	0.2	1.0 ^h	0.4 ^h	2.3 ^f
- ดัชนีสินค้าอุปโภคบริโภคหมุนเวียนเร็ว	-10.5	-8.2	-8.4	-8.8	-7.0	-7.1
- ยอดขายหมวดค้าส่งค้าปลีกและหมวดอื่น ๆ ที่เกี่ยวข้องกับภาวะบริโภค (Real terms)	20.2	6.9	10.7	11.3	5.1 ^k	3.4 ^f
- ปริมาณรถยนต์จดทะเบียน	-5.0	-11.9	9.9	22.0	7.5	7.5 ^h
- ปริมาณรถจักรยานยนต์จดทะเบียน	13.1	-3.9	22.2	15.1	1.0	1.0 ^z
ดัชนีการลงทุนภาคเอกชน	1.2	0.4	2.6	6.8	-3.6 ^k	-6.2 ^f
- พื้นที่รับอนุญาตก่อสร้างในเขตเทศบาล	35.9	-32.9	25.9	-32.8	-2.2	-45.0
- ค่าธรรมเนียมเช่าและเช่าซื้อที่ดิน	131.3	131.2	75.9	50.0	18.4	4.6
การเบิกจ่ายงบประมาณผ่านคลังจังหวัด *	-10.3 ^k	-21.3 ^z	-27.7 ^z	-17.5 ^z	-26.1 ^k	49.2
- รายจ่ายประจำ *	-26.6 ^h	-34.8 ^h	-23.6 ^z	-13.2 ^z	-29.0 ^f	99.8
- รายจ่ายลงทุน	8.1	-5.2	-32.2	-22.8	-22.6	-6.9
ดัชนีราคาผู้บริโภคทั่วไป	1.50	0.56	0.08	-0.52	0.45	-0.12
- อาหารและเครื่องดื่ม	0.62	-0.29	-1.33	-2.57	-1.57	-1.18
- มิใช่อาหารและเครื่องดื่ม	2.05	1.07	0.94	0.80	0.27	0.56
ดัชนีราคาผู้บริโภคพื้นฐาน (ไม่รวมราคาอาหารสดและพลังงาน)	0.37	0.39	0.24	0.27	0.29	0.38
ภาคต่างประเทศ (ล้านดอลลาร์สหรัฐ)						
สินค้าส่งออกผ่านด่านศุลกากร	449.6	484.1	372.6	465.9	463.6	441.6
(Δ %)	8.5	-2.1	-9.2	-2.1	7.5	10.2
สินค้าเข้าผ่านด่านศุลกากร	157.2	199.9	189.8	226.5	203.8	232.0
(Δ %)	-234.0	63.6	42.7	50.5	5.6	9.7
ภาคการเงิน (พันล้านบาท)						
เงินฝากของธนาคารพาณิชย์	653.8	654.9	658.5	650.2	647.5	645.6
(Δ %)	2.7	2.6	2.2	2.2	1.2	1.6
เงินได้คืนเหลือของธนาคารพาณิชย์	577.6	579.4	577.1	579.1	579.8	579.9
(Δ %)	-1.0	-1.1	-0.8	-0.5	-0.2	0.2

* = ข้อมูลในวงเล็บ = 2559:ปีฐานปี 2559 = 100.000

ส่วนที่ 4 รายงานพิเศษ

ราคาเฉลี่ยข้าวเปลือกเจ้ายังหดตัวต่อเนื่อง ตามปริมาณผลผลิตข้าวนาปรังเพิ่มขึ้นจากสภาพอากาศเอื้ออำนวย ส่วนข้าวนาปีซึ่งอยู่ระหว่างเพาะปลูกและจะเริ่มเก็บเกี่ยวตั้งแต่เดือนสิงหาคม คาดว่าผลผลิตจะมากกว่าปีก่อน

1. ภาวะราคาข้าว

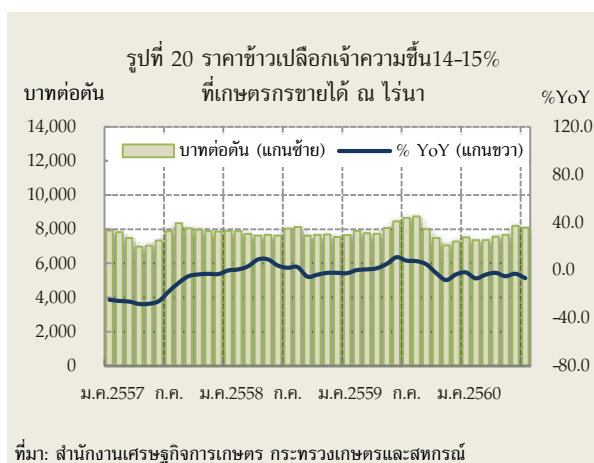
1.1 ราคาข้าวเดือนกรกฎาคม 2560

ราคาเฉลี่ยข้าวเปลือกเจ้าความชื้น 14-15% มีราคาตันละ 8,084 บาท ต่ำกว่าระยะเดียวกันปีก่อนร้อยละ 6.7 เนื่องจากในปีที่แล้วราคาข้าวมีฐานค่อนข้างสูงจากภาวะภัยแล้ง ส่วนปีนี้ผลผลิตข้าวนาปรังดีกว่าคาด

1.2 แนวโน้มราคาข้าว

ราคาส่งออกข้าวไทยในตลาดโลกปี 2560

จากรายงาน World Commodity Forecasts ของ The Economist Intelligence Unit (EIU) เดือนสิงหาคม 2560 คาดว่าราคาส่งออกข้าวสาร 100% ของไทยปี 2560 เฉลี่ยอยู่ที่ราคาตันละ 402 ดอลลาร์ สรอ. ปรับเพิ่มขึ้นจากปีก่อนร้อยละ 4.1 จากอุปสงค์ที่กลับมาเพิ่มขึ้นจากตะวันออกกลาง แอฟริกา และเอเชีย ประกอบกับสต็อกข้าวของรัฐบาลไทยระบายได้เกือบหมดแล้ว แนวโน้มราคาส่งออกข้าวสาร 100% ของไทยปี 2561 EIU คาดว่าราคาจะปรับเพิ่มขึ้นเป็นเฉลี่ยตันละ 414 ดอลลาร์ สรอ. เพิ่มขึ้นร้อยละ 2.9



2. ปัจจัยกำหนดราคา

2.1 ปัจจัยเชิงโครงสร้าง

ปริมาณผลผลิตข้าวนาปรังเพิ่มขึ้นตามสภาพอากาศที่เข้าสู่ภาวะปกติ สำนักงานเศรษฐกิจการเกษตร (สศก.) คาดว่าผลผลิตข้าวนาปี ปี 2560 จะเพิ่มขึ้นร้อยละ 3.2 เมื่อเทียบกับปีก่อน จาก 25.6 ล้านตัน เป็น 26.6 ล้านตัน เก็บเกี่ยวช่วงตั้งแต่เดือนสิงหาคม 2560 ถึงเมษายน 2561

ปริมาณผลผลิตและความต้องการข้าวโลก

พิจารณาจากรายงานของกระทรวงเกษตรสหรัฐอเมริกา (USDA) ณ เดือนสิงหาคม 2560 คาดว่า ปี

ตารางที่ 7 ปริมาณการผลิต การบริโภค และสต็อกข้าวโลก (หน่วย: ล้านตันข้าวสาร)

	2557/58	2558/59	2559/60	2560/61
ผลผลิต	478.4	471.9	483.9	482.6
บริโภค	477.4	471.1	480.4	479.1
การค้า	42.6	40.4	43.3	43.9
สต็อกปลายปี	115.0	115.8	119.4	122.9

ที่มา: United States Department of Agriculture

2560/61 ความต้องการบริโภคข้าวโลกลดลงจากปีก่อนเป็น 479.1 ล้านตัน ขณะที่ผลผลิตข้าวลดลงเหลือ 482.6 ล้านตัน ส่งผลให้สต็อกข้าวโลกสูงขึ้นเป็น 122.9 ล้านตัน

อุปสงค์ข้าวไทยจากต่างประเทศคืบเนื่อง การส่งออกข้าวไทยในเดือนกรกฎาคม 2560 ไทยส่งออกข้าวสารได้ 0.98 ล้านตัน เพิ่มขึ้นจากปีก่อนกว่าเท่าตัว ตามอุปสงค์ที่ดีจากจีน อิหร่าน แอฟริกาใต้ ประกอบกับปีก่อนฐานต่ำตามปริมาณผลผลิตสำหรับการส่งออกมีจำกัด ด้านการส่งออกข้าวสะสมของไทยเจ็ดเดือนแรกอยู่ที่ 6.4 ล้านตัน มากกว่าปีก่อนที่ 5.4 ล้านตัน

2.2 ปัจจัยระยะสั้นและระยะปานกลาง

สำหรับสต็อกข้าวสารไทย² ณ สิ้นปี 2560 กระทรวงเกษตรสหรัฐอเมริกา คาดว่าจะมีข้าวคงเหลือ 6.8 ล้านตัน ลดลงจากปีก่อนที่มี 8.4 ล้านตัน โดยสัดส่วนสต็อกข้าวสารโลกต่อความต้องการบริโภค ณ สิ้นปี 2560 และปี 2561 คาดว่าจะอยู่ที่ร้อยละ 24.8 และ 25.6 ตามลำดับ

² ไม่รวมข้าวจากโครงการรับจำนำ

ส่วนที่ 5 ลำดับเหตุการณ์สำคัญทางเศรษฐกิจและการเงินที่เกี่ยวข้องกับภาคเหนือ

เรื่อง	สาระสำคัญ	วันที่ประกาศ
<p>ด้านเกษตร</p> <p>โครงการปรับพื้นที่นาและลดรอบการปลูกข้าว</p>	<p>โครงการปรับพื้นที่นาและลดรอบการปลูกข้าว ภายใต้แผนการผลิตและการตลาดข้าวสารครบวงจร ปี 2560/61 (ด้านการผลิต) จำนวน 3 โครงการ ได้แก่ (1) โครงการปลูกพืชอาหารสัตว์ทดแทนนาข้าว ดำเนินการโดยกรมปศุสัตว์ (2) โครงการส่งเสริมการปลูกพืชหลากหลาย ฤดูนาปรัง ปี 2561 ดำเนินการโดยกรมส่งเสริมการเกษตร และ (3) โครงการปลูกพืชปุ๋ยสด ฤดูนาปรัง ปี 2561 กำหนดมาตรการส่งเสริมระยะยาวเพื่อให้เกษตรกรหันมาทำเกษตรผสมผสานหรือเกษตรทฤษฎีใหม่ร่วมกับการปรับพื้นที่นาและลดรอบการปลูกข้าวอย่างต่อเนื่อง รวมทั้งดำเนินการเพิ่มเติม ดังนี้</p> <ol style="list-style-type: none"> 1. ประชาสัมพันธ์โครงการรวมทั้งชี้แจงทำความเข้าใจในรายละเอียดและเงื่อนไขของโครงการให้เกษตรกรรับทราบ และกำกับดูแลการเบิกจ่ายเงินอุดหนุนให้เป็นไปตามระยะเวลาที่กำหนด 2. ติดตามการดำเนินการเพาะปลูกพืชทดแทนการปลูกข้าวของเกษตรกรอย่างใกล้ชิด รวมทั้งให้คำแนะนำเกษตรกรให้ปลูกพืชที่มีตลาดรองรับและมีปัญหาด้านราคาน้อย และพิจารณา กำหนดมาตรการป้องกันและบรรเทาผลกระทบด้านราคา เช่น การทำสัญญาซื้อขายผลผลิตกับผู้รับซื้อล่วงหน้า เป็นต้น 3. ให้กระทรวงการคลัง (ธกส.) ดำเนินการจ่ายเงินให้แก่เกษตรกรเพื่อนำไปใช้จ่ายตามวัตถุประสงค์ของโครงการโดยไม่หักเงินที่เกษตรกรพึงได้รับจากโครงการไปใช้เพื่อการอื่นก่อน เช่น การชำระหนี้ที่เกษตรกรมีอยู่กับธนาคารเพื่อการเกษตรและสหกรณ์การเกษตร เป็นต้น 	<p>11 ก.ค. 60 (สรุปมติที่ประชุมคณะรัฐมนตรี)</p>
<p>การทบทวนมาตรการกำหนดสัดส่วนการนำเข้าข้าวสาลีต่อการรับซื้อข้าวโพดเลี้ยงสัตว์ในประเทศ</p>	<p>ตั้งแต่วันที่ 19 มกราคม-27 เมษายน 2560 มีการอนุญาตนำเข้าข้าวสาลี รวม 55 ราย จำนวน 476,454.229 ตัน และปริมาณการรับซื้อข้าวโพดเลี้ยงสัตว์ จำนวน 1,439,705.419 ตัน</p> <ol style="list-style-type: none"> 1. ที่ประชุมคณะกรรมการนโยบายและบริหารจัดการข้าวโพดเลี้ยงสัตว์ (นบขพ.) ครั้งที่ 1/2560 เมื่อวันที่ 29 มีนาคม 2560 มีมติให้ปรับอัตราส่วนกำหนดสัดส่วนการนำเข้าข้าวสาลีต่อการรับซื้อข้าวโพดเลี้ยงสัตว์ในประเทศ จากเดิมกำหนดอัตราส่วน 1 : 3 เป็นอัตราส่วน 1 : 2 เฉพาะผู้ผลิตอาหารสัตว์เลี้ยงที่นำเข้าทั้งข้าวสาลีคุณภาพสูง และไม่มีบริษัทในเครือรองรับการใช้ข้าวโพดเลี้ยงสัตว์เป็นวัตถุดิบในการผลิต 	<p>18 ก.ค. 60 (สรุปมติที่ประชุมคณะรัฐมนตรี)</p>

เรื่อง	สาระสำคัญ	วันที่ประกาศ
	<p>อาหารสัตว์อื่น ๆ และในการประชุม นบขพ. ครั้งที่ 2/2560 เมื่อวันที่ 29 พฤษภาคม 2560 มีมติให้ยกเว้นการปฏิบัติตามมาตรการควบคุมการนำเข้าข้าวสาลีแก่กลุ่มผู้ผลิตกุ้ง จำนวน 6 ราย ตามปริมาณที่สมาคมผู้ผลิตอาหารสัตว์ไทยเสนอ ปริมาณรวมไม่เกิน 150,423 ตัน/ปี</p> <p>2. ให้กระทรวงพาณิชย์กำหนดสัดส่วนการนำเข้าข้าวสาลีต่อการรับซื้อข้าวโพดเลี้ยงสัตว์ในประเทศ</p> <p>3. พิจารณาทบทวนความเป็นไปได้ในการกำหนดอัตราอากรข้าวสาลีที่นำเข้ามาในราชอาณาจักรให้มีความเหมาะสมและเป็นปัจจุบัน ภายใต้พันธกรณีกับองค์การการค้าโลก (WTO) และ/หรือพันธกรณีระหว่างประเทศอื่นที่เกี่ยวข้อง เพื่อคุ้มครองดูแลไม่ให้เกิดผลกระทบต่อเกษตรกรผู้ปลูกข้าวโพดและพืชอื่นที่เกี่ยวข้องในประเทศ</p>	
<p>ด้านเศรษฐกิจ</p> <p>การแก้ไขหรือปรับปรุงกฎหมายว่าด้วยการบริหารจัดการการทำงานของคนต่างด้าว</p>	<p>คณะรัฐมนตรีมีมติเห็นชอบ เรื่อง มาตรการชั่วคราวเพื่อแก้ไขข้อขัดข้องในการบริหารจัดการการทำงานของคนต่างด้าว โดยให้กระทรวงแรงงานดำเนินการแก้ไขหรือปรับปรุงกฎหมายว่าด้วยการบริหารจัดการการทำงานของคนต่างด้าว พิจารณาโครงสร้างของกฎหมายดังกล่าวทั้งระบบ เพื่อสร้างความมั่นคงทางด้านแรงงาน เศรษฐกิจ และสังคมของประเทศ</p>	<p>25 ก.ค. 60 (สรุปมติที่ประชุมคณะรัฐมนตรี)</p>
<p>แผนปฏิบัติการอาเซียน - จีน เพื่อความร่วมมือด้านการศึกษา</p>	<p>เห็นชอบการรับรองแผนปฏิบัติการอาเซียน-จีน เพื่อความร่วมมือด้านการศึกษา พ.ศ. 2560-2563 (Plan of Action for ASEAN- China Education Cooperation 2017-2020) เพื่อยกระดับความร่วมมือด้านการศึกษาระหว่างอาเซียนและจีนใน 6 ด้าน ได้แก่ (1) ส่งเสริมความร่วมมือระหว่างกันในทุกระดับ (2) สนับสนุนการเคลื่อนย้ายนักเรียน/นักศึกษาและการแลกเปลี่ยนด้านภาษาและวัฒนธรรม (3) ส่งเสริมการแลกเปลี่ยนบุคลากรทางการศึกษา (4) เสริมสร้างความร่วมมือด้านอาชีวศึกษา (5) สนับสนุนการผลิตและพัฒนาผู้มีความสามารถพิเศษผ่านกิจกรรมและการแลกเปลี่ยนระดับนักเรียน/นักศึกษา รวมถึงการทดลองการเทียบโอนหน่วยการเรียนและวุฒิการศึกษาตามความสมัครใจ และ (6) เสริมสร้างความร่วมมือในด้านอื่น ๆ โดยจะมีการรับรองแผนปฏิบัติการดังกล่าวร่วมกันในช่วงเทศกาลสัปดาห์การศึกษาจีน-อาเซียน ครั้งที่ 10 ระหว่างวันที่ 28 กรกฎาคม 2560-3 สิงหาคม 2560 ณ เมืองกุ้ยหยาง มณฑลกุ้ยโจว สาธารณรัฐประชาชนจีน</p>	<p>25 ก.ค. 60 (สรุปมติที่ประชุมคณะรัฐมนตรี)</p>

เพื่อความเป็นอย่างดี
อย่างยั่งยืนของไทย

ธนาคารแห่งประเทศไทย สำนักงานภาคเหนือ
68/3 ต.โชตนา ต.ข้างเคือก อ.เมือง จังหวัคเชียงใหม๋ 50000
โทรศัพท์ 0 5393 1132 โทรสาร 0 5322 4168, 0 5393 1163



Bank of Thailand Channel
Hotline1213 Channel



www.bot.or.th



@bankofthailand



bankofthailand
Hotline1213