



ธนาคารแห่งประเทศไทย

รายงานเศรษฐกิจและการเงินภาคเหนือ
เดือนตุลาคม 2560



ธนาคารแห่งประเทศไทย
(๒๕๕๕-๒๕๖๐)

ส่วนเศรษฐกิจภาค
สำนักงานภาคเหนือ
โทร. 053 931164

หมายเหตุ รายงานฉบับนี้เผยแพร่ที่

<https://www.bot.or.th/Thai/MonetaryPolicy/Northern/EconomicReport/Pages/MonthlyReport.aspx>

สารบัญ

ส่วนที่ 1 บทสรุป	1
ส่วนที่ 2 ภาวะเศรษฐกิจภาคเหนือ	
ด้านอุปทาน	
2.1 ภาคเกษตรกรรม	2
2.2 ภาคอุตสาหกรรม	3
2.3 ภาคการท่องเที่ยว	3
2.4 ภาคการค้า	4
ด้านอุปสงค์	
2.5 การอุปโภคบริโภคภาคเอกชน	5
2.6 การลงทุนภาคเอกชน	6
2.7 การเบิกจ่ายงบประมาณผ่านคลังจังหวัดในภาคเหนือ	6
2.8 การค้าต่างประเทศ	7
เสถียรภาพ	
2.9 ระดับราคา	7
ภาวะการเงิน	
2.10 การเงิน	8
ภาวะแรงงาน	
2.11 การจ้างงาน	9
ส่วนที่ 3 ตารางเครื่องชี้วัดเศรษฐกิจที่สำคัญ	11
ส่วนที่ 4 รายงานพิเศษ สินค้าเกษตรสำคัญ : ข้าว เดือนตุลาคม 2560	12
ส่วนที่ 5 ลำดับเหตุการณ์สำคัญทางเศรษฐกิจและการเงินที่เกี่ยวข้องกับภาคเหนือ	14

รายงานเศรษฐกิจและการเงินภาคเหนือ
เดือนตุลาคม ปี 2560

ส่วนที่ 1 บทสรุป

ตารางที่ 1 เครื่องชี้เศรษฐกิจสำคัญของภาคเหนือ							
% YoY	2559	2560					
		ครึ่งปีแรก	ไตรมาส 1	ไตรมาส 2	ไตรมาส 3	ก.ย.	ต.ค.
ดัชนีการอุปโภคบริโภคภาคเอกชน	2.4	0.1	-0.5	0.8	3.1	3.9 ^R	5.4 ^P
ดัชนีการลงทุนภาคเอกชน	-4.7	2.2	2.0	1.8 ^R	-5.2 ^R	-3.9 ^R	-7.9 ^P
การใช้จ่ายภาครัฐ (ไม่รวมเงินเดือน)	18.0	-19.0	-14.7	-23.8	7.2	-10.6	9.2
มูลค่าการส่งออกสินค้า	-1.0	0.0	1.1	-1.1	5.1	-0.8	-9.4
มูลค่าการนำเข้าสินค้า	21.5	19.4	8.0	30.1	18.4	18.4	30.6
รายได้เกษตรกร	-14.1	49.0 ^R	28.7 ^R	70.8 ^R	25.6 ^R	10.3 ^R	15.1 ^P
ดัชนีผลผลิตอุตสาหกรรม	-9.2	5.5	2.0	11.3	24.4	16.4	-11.8
อัตราการเข้าพักรวม (ร้อยละ)	57.0	61.1	68.2	54.1	51.1	50.2	56.1

ที่มา: รวบรวมโดยธนาคารแห่งประเทศไทย สำนักงานภาคเหนือ

หมายเหตุ: ^P ข้อมูลเบื้องต้น

^R มีการปรับปรุงข้อมูล

ภาวะเศรษฐกิจภาคเหนือ เดือนตุลาคม 2560 **ทรงตัว** โดยผลผลิตอุตสาหกรรมลดลงตามหมวดเครื่องดื่มน้ำที่ปรับลดการผลิตสู่ภาวะปกติหลังจากเร่งผลิตสะสมสต็อกในช่วงก่อนเพิ่มภาษีสรรพสามิต และหมวดสินค้าเกษตรแปรรูปที่ลดลงเพราะวัตถุดิบบางส่วนเสียหายจากฝนที่มากกว่าปกติ ในขณะที่ผลผลิตภาคเกษตรกรรมให้ผลผลิตดีเพิ่มขึ้นต่อเนื่องและราคาสินค้าเกษตรหดตัวน้อยลง ทำให้รายได้เกษตรกรปรับดีขึ้น ในภาคการท่องเที่ยวจำนวนนักท่องเที่ยวเงินและเกาหลีได้เพิ่มขึ้น อย่างไรก็ตาม การใช้จ่ายเพื่อการบริโภคภาคเอกชนที่ขยายตัวได้ยังไม่กระจายตัว การลงทุนภาคเอกชนลดลงโดยเฉพาะภาคอสังหาริมทรัพย์ แม้จะมีการนำเข้าเครื่องจักรสำหรับผลิตเพื่อส่งออกเพิ่มขึ้น ในขณะที่การส่งออกชิ้นส่วนอิเล็กทรอนิกส์เพิ่มขึ้นตามความต้องการจากต่างประเทศ แต่การส่งออกผ่านด่านชายแดนในภาคเหนือหดตัว

สำหรับ**เสถียรภาพเศรษฐกิจภาคเหนือ** อยู่ในเกณฑ์ดี อัตราการว่างงานอยู่ในระดับต่ำ และลดลงเล็กน้อยจากเดือนก่อน ส่วนอัตราเงินเฟ้อทั่วไปทรงตัว

ส่วนที่ 2 ภาวะเศรษฐกิจภาคเหนือ

ด้านอุปทาน

2.1 ภาคเกษตรกรรม

ตารางที่ 2 ดัชนีภาคเกษตร

%YoY	2559	2559			2560				
		ครึ่งปีแรก ^R	ครึ่งปีหลัง ^R	ครึ่งปีแรก ^P	ไตรมาส 1 ^R	ไตรมาส 2 ^R	ไตรมาส 3 ^R	ส.ค. ^R	ก.ย. ^P
รายได้เกษตรกร	-14.1	-22.3	-6.0	49.0	28.7	70.8	25.6	10.3	15.1
ผลผลิตสินค้าเกษตร	-12.2	-20.4	-3.9	55.8	31.1	80.5	33.6	15.1	15.2
ราคา	-2.0	-2.1	-1.9	-3.7	-1.9	-5.5	-6.0	-4.1	-0.1

หมายเหตุ : 1. รายได้เกษตรกรไม่ได้รวมเงินจ่ายโอนจากรัฐ ได้แก่ เงินชดเชยส่วนต่างราคาภายใต้โครงการประกันรายได้เกษตรกร และเงินชดเชยต้นทุนการผลิตแก่เกษตรกรผู้ประสบภัยธรรมชาติ

2. ^P ข้อมูลเบื้องต้น ^R มีการปรับปรุงข้อมูล

ที่มา : สำนักงานเศรษฐกิจการเกษตร คำนวณโดยธนาคารแห่งประเทศไทย สำนักงานภาคเหนือ

เดือนตุลาคม 2560 **ดัชนีรายได้เกษตรกร** ในภาคเหนือเพิ่มขึ้นจากระยะเดียวกันปีก่อนร้อยละ 15.1 จาก**ดัชนีผลผลิตสินค้าเกษตรสำคัญ**เพิ่มขึ้นร้อยละ 15.2 ตามผลผลิตของข้าวนาปีและลำไยนอกฤดูเพิ่มขึ้นจากสภาพอากาศปีนี้เอื้ออำนวยต่อการผลิต โดยข้าวนาปีเพิ่มขึ้นร้อยละ 7.8 ส่วนลำไยเพิ่มขึ้นร้อยละ 44.2 ด้าน**ดัชนีราคาสินค้าเกษตรสำคัญ**หดตัวน้อยลงจากเดือนก่อน โดยหดตัวร้อยละ 0.1 ราคาข้าวเปลือกเจ้าความชื้น 15% หดตัวร้อยละ

1.4 (ปรับดีขึ้นจากเดือนก่อนที่หดตัวร้อยละ 3.4) จากอุปสงค์ต่างประเทศเพิ่มขึ้น ส่วนราคาลำไยนอกฤดูปรับเพิ่มขึ้นร้อยละ 13.5 อย่างไรก็ตาม ราคาสินค้าเกษตรอื่นๆ ยังหดตัวต่อเนื่อง ทั้งข้าวโพดเลี้ยงสัตว์ สุกร และไข่ไก่ โดยหดตัวจากระยะเดียวกันปีก่อนร้อยละ 24.0 26.4 และ 20.4 ตามลำดับ

แนวโน้มรายได้เกษตรกรในภาคเหนือคาดว่าจะดีกว่าปีก่อน จากผลผลิตข้าวนาปีที่คาดว่าจะมากกว่าปีก่อน ประกอบกับช่วงที่ผ่านมาอุปสงค์ต่างประเทศปรับดีขึ้นช่วยพยุงราคาข้าวรับซื้อภายในประเทศไว้



2.2 ภาคอุตสาหกรรม

ดัชนีผลผลิตอุตสาหกรรมลดลงร้อยละ 11.8 จากระยะเดียวกันปีก่อน เนื่องจากหมวดเครื่องดื่มประเภทเบียร์ลดการผลิตลงสู่ภาวะปกติหลังจากที่ได้เร่งผลิตไปมากในช่วงก่อนหน้าเพื่อสะสมสต็อกก่อนการปรับเพิ่มภาษีสรรพสามิตในกลางเดือนกันยายน 2560 รวมถึงสุราขาวที่หดตัวจากผลของฐานสูงในปีก่อน ส่วนสินค้าเกษตรแปรรูป โดยเฉพาะข้าวโพดหวานลดลงเนื่องจากวัตถุดิบออกสู่ตลาดน้อยลง เพราะได้รับความเสียหายจากปริมาณฝนที่มากกว่าปกติ และผลจากฐานสูงสำหรับผลผลิตสิ่งทอ อย่างไรก็ตาม ผลผลิตหมวดชิ้นส่วนอิเล็กทรอนิกส์เพื่อส่งออกยังขยายตัวดีตามการฟื้นตัวของเศรษฐกิจคู่ค้าที่เข้มแข็งมากขึ้น และการสีข้าวเพิ่มขึ้นตามปริมาณข้าวเปลือก

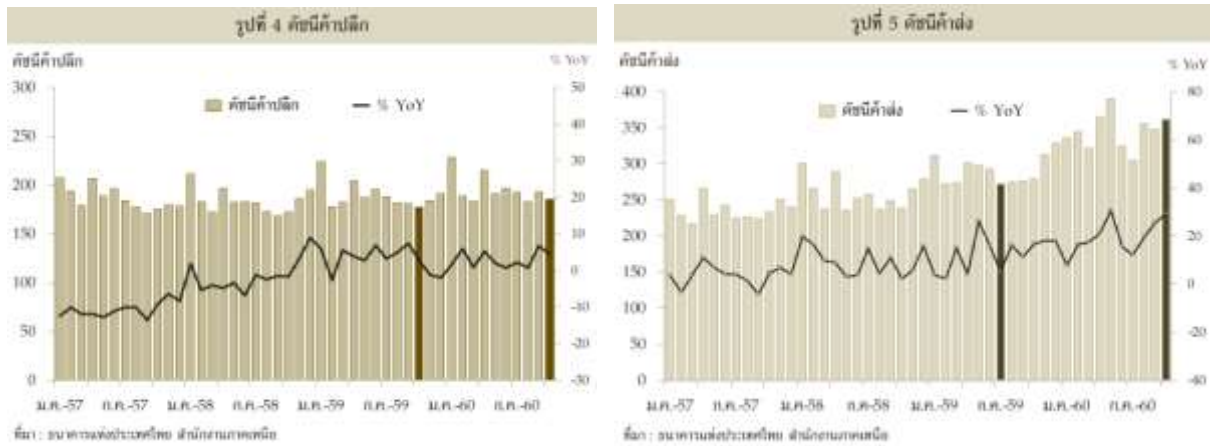


2.3 การท่องเที่ยว

ภาคการท่องเที่ยวขยายตัวได้ต่อเนื่อง โดยเฉพาะนักท่องเที่ยวต่างชาติสะท้อนจากจำนวนนักท่องเที่ยวต่างชาติผ่านด่านตรวจคนเข้าเมืองท่าอากาศยานเชียงใหม่ขยายตัวร้อยละ 20.1 จากนักท่องเที่ยวชาวจีนและเกาหลีใต้ที่มีช่วงวันหยุดยาวสอดคล้องกับอัตราการเข้าพักเฉลี่ยอยู่ที่ร้อยละ 56.1 สูงกว่าระยะเดียวกันปีก่อน อย่างไรก็ตาม กิจกรรมท่องเที่ยวของนักท่องเที่ยวไทยชะลอลงในเดือนนี้ สะท้อนจากจำนวนผู้โดยสารผ่านท่าอากาศยานในประเทศขยายตัวในอัตราชะลอลง รวมทั้งกิจกรรมประชุมและสัมมนาชะลอลง



2.4 ภาคการค้า

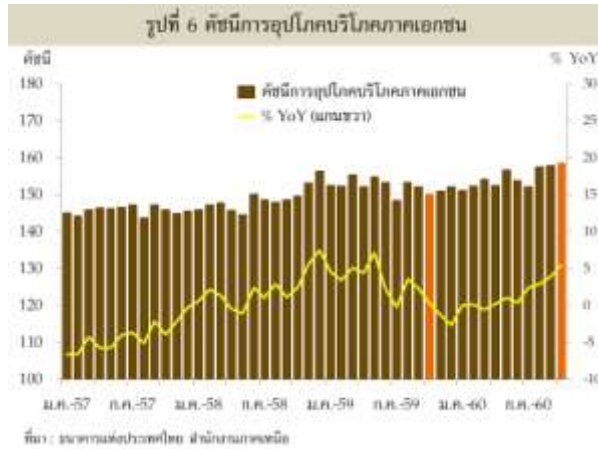


ดัชนีค้าปลีก เพิ่มขึ้นจากระยะเดียวกันปีก่อนร้อยละ 4.4 จากการขยายตัวของการขายปลีกหมวดยานยนต์ น้ำมันเชื้อเพลิง และค้าปลีกกลุ่มซูเปอร์มาร์เก็ต ขณะที่ร้านค้าปลีกวัสดุก่อสร้างหดตัว

สำหรับ**ดัชนีค้าส่ง** เพิ่มขึ้นจากระยะเดียวกันปีก่อนร้อยละ 29.5 จากการขายส่งข้าวและผลิตภัณฑ์จากโรงสีข้าว ผัก ผลไม้ วัตถุดิบทางการเกษตรและสัตว์มีชีวิต และการขายส่งสินค้าทั่วไป

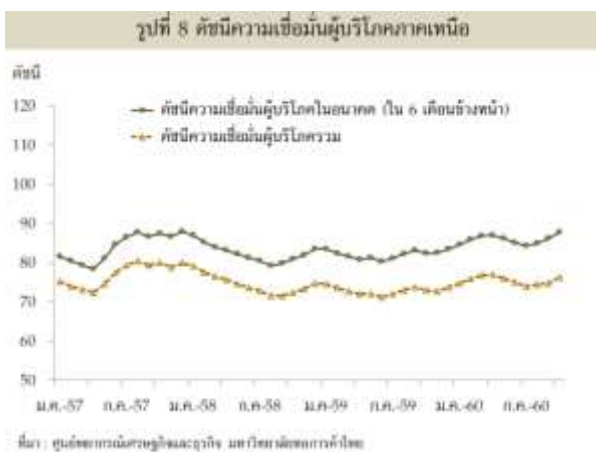
ด้านอุปสงค์

2.5 การอุปโภคบริโภคภาคเอกชน



การอุปโภคบริโภคภาคเอกชนทรงตัว ดัชนีการบริโภคเพิ่มขึ้นร้อยละ 5.4 จากระยะเดียวกันปีก่อน ตามการใช้จ่ายหมวดยานยนต์โดยเฉพาะรถยนต์นั่งส่วนบุคคลเพิ่มขึ้นต่อเนื่อง จากการส่งเสริมการขายของบริษัทผู้ผลิต ตัวแทนจำหน่าย และธุรกิจเช่าซื้อ การทยอยส่งมอบรถยนต์รุ่นใหม่ รวมทั้งการเร่งจดทะเบียนรถยนต์ใหม่ภายในกำหนดเวลา ตามนโยบายกรมการขนส่งทางบกตั้งแต่ 1 ตุลาคม ที่ผ่านมา อย่างไรก็ตาม การใช้จ่ายภาคเอกชนยังไม่กระจายตัว สะท้อนจากดัชนีสินค้าอุปโภคบริโภคหมุนเวียนเร็ว (Nielsen Fast Moving Consumer Goods)¹ เดือนตุลาคม 2560 ลดลงจากระยะเดียวกันปีก่อนร้อยละ 10.2 เป็นการลดลงต่อเนื่องและมากกว่าเดือนก่อน โดยเฉพาะสินค้าหมวดเครื่องดื่ม และสินค้าหมวดอื่น ๆ ที่ลดลง เช่น ยาสูบ ที่มีราคาเพิ่มขึ้นเพราะการขึ้นภาษีสรรพสามิต สะท้อนข้อจำกัดด้านกำลังซื้อโดยเฉพาะครัวเรือนภาคเกษตรที่ส่วนใหญ่ยังมีหนี้สะสมสูงและรายได้สุทธิต่ำ รวมทั้งกิจกรรมบันเทิงลดลงในช่วงเดือนนี้

ดัชนีความเชื่อมั่นผู้บริโภค แม้จะปรับดีขึ้นเป็นเดือนที่ 3 เนื่องจาก ผู้บริโภคเห็นว่าเศรษฐกิจไทยในอนาคตจะปรับตัวดีขึ้นจากการส่งออก การท่องเที่ยว และมาตรการกระตุ้นเศรษฐกิจของภาครัฐ แต่ผู้บริโภคบางส่วนกังวลเกี่ยวกับสถานการณ์ราคาสินค้าเกษตรในปัจจุบันที่ส่วนใหญ่ทรงตัวอยู่ในระดับต่ำ เช่น ข้าว ข้าวโพดเลี้ยงสัตว์ และสัปรดโรงงาน เป็นต้น อาจทำให้กำลังซื้อขยายตัวได้น้อยส่งผลให้เศรษฐกิจไทยยังไม่ฟื้นตัวเท่าที่ควร



¹ Nielsen Fast Moving Consumer Goods Index คือดัชนีสินค้าอุปโภคบริโภคหมุนเวียนเร็ว (สินค้าอุปโภคบริโภคหมุนเวียนเร็ว เช่น น้ำอัดลม บะหมี่ กึ่งสำเร็จรูป ผงซักฟอก บุหรี่ เบียร์ เป็นต้น) จัดทำโดย The Nielsen Company (Thailand) ซึ่งเป็นบริษัทให้บริการข้อมูลทางด้านการวิจัยตลาดผู้บริโภค

2.6 การลงทุนภาคเอกชน

ดัชนีการลงทุนภาคเอกชน หดตัวร้อยละ 7.9 จากระยะเดียวกันปีก่อน ตามการลงทุนภาคก่อสร้าง โดยยอดจำหน่ายปูนซีเมนต์หดตัวมากขึ้น เนื่องจากในเดือนนี้มีฝนตกชุกกว่าปรกติ และพื้นที่ได้รับอนุญาตก่อสร้างในเขตเทศบาลโดยเฉพาะคอนโดมิเนียมและอพาร์ทเมนท์ลดลง ส่วนภาวะภาคอสังหาริมทรัพย์ยังไม่ฟื้นตัว สะท้อนจากยอดคงค้างสินเชื่อของธนาคารพาณิชย์ที่ให้แก่ผู้ประกอบการ และยอดจัดสรรที่ดินยังหดตัว อย่างไรก็ตาม ในส่วนของพื้นที่ได้รับอนุญาตก่อสร้างนอกเขตเทศบาลขยายตัวในกลุ่มบ้านเดี่ยว อาคารพาณิชย์ และโรงแรม ด้านการลงทุนในภาคการผลิตขยายตัวในธุรกิจผลิตชิ้นส่วนอิเล็กทรอนิกส์และแปรรูปสินค้าเกษตรเพื่อส่งออกมีการนำเข้าเครื่องจักรและอุปกรณ์มากขึ้น



2.7 การเบิกจ่ายงบประมาณผ่านคลังจังหวัดในภาคเหนือ

ตารางที่ 3 การเบิกจ่ายเงินงบประมาณในภาคเหนือ

	2559	2560					
		ครึ่งปีแรก	ไตรมาส 1	ไตรมาส 2	ไตรมาส 3	ก.ย.	ต.ค.
รายจ่ายประจำ (พันล้านบาท)*	82.1	31.8	16.6	15.2	21.1	6.5	7.7
% YoY	25.5	-24.7	-26.7	-22.4	19.0	-18.1	2.2
รายจ่ายลงทุน (พันล้านบาท)	69.4	31.4	18.9	12.5	13.7	5.9	4.8
% YoY	10.2	-12.1	-0.3	-25.5	-6.9	-0.7	22.3
การเบิกจ่ายทั้งสิ้น (พันล้านบาท)*	151.5	63.2	35.5	27.7	34.8	12.4	12.5
% YoY	18.0	-19.0	-14.7	-23.8	7.2	-10.6	9.2

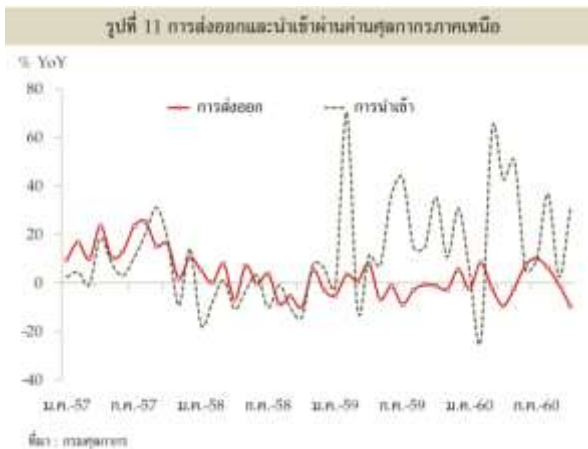
หมายเหตุ * ไม่นับรวมหมวดเงินเดือน

การใช้จ่ายภาครัฐ เพิ่มขึ้นร้อยละ 9.2 จากระยะเดียวกันปีก่อน โดยเพิ่มขึ้นทั้งในหมวดรายจ่ายประจำและลงทุน โดยเฉพาะรายจ่ายลงทุนของสถาบันการศึกษาระดับอุดมศึกษาที่มีการเบิกจ่ายเป็นจำนวนมากและเพิ่มขึ้นมาก นอกจากนี้ การเบิกจ่ายของกรมชลประทาน กรมทางหลวง และกรมทางหลวงชนบท ก็เพิ่มขึ้นมากเช่นเดียวกัน

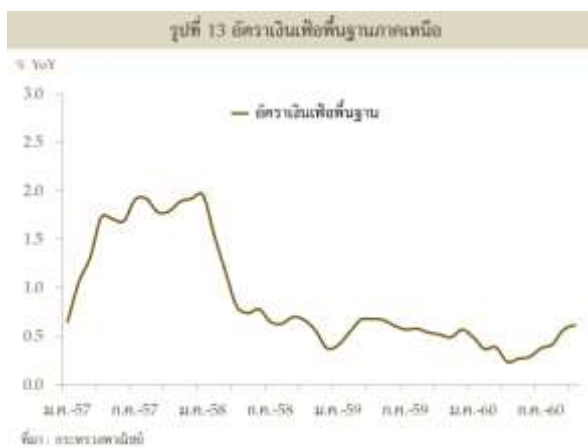
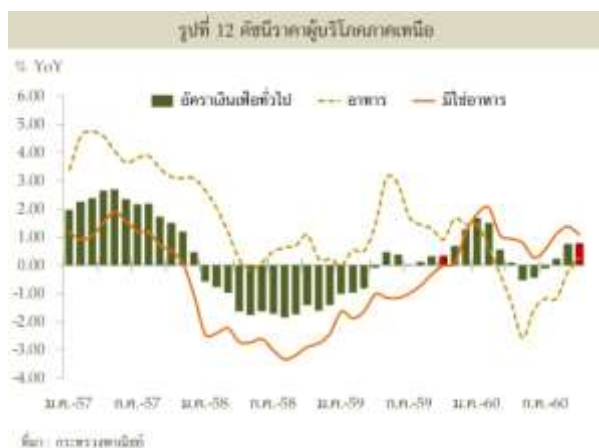


2.8 การค้าต่างประเทศ

การส่งออกผ่านด่านศุลกากรในภาคเหนือ ลดลงร้อยละ 9.4 จากระยะเดียวกันปีก่อน ส่วนสำคัญมาจากการส่งออกสินค้าผ่านด่านชายแดนที่ลดลงในสินค้าหมวดเครื่องจักรกลการเกษตร โทรศัพทพร้อมอุปกรณ์ สินค้าอุปโภคบริโภค ไปสหภาพเมียนมา สินค้าหมวดข้าวสาร สุกรมีชีวิต เนื้อสัตว์แช่แข็ง และน้ำมันเชื้อเพลิง ไป สปป.ลาว และจีนตอนใต้ อย่างไรก็ตาม การส่งออกชิ้นส่วนอิเล็กทรอนิกส์ไปตลาดเยอรมนี สหรัฐอเมริกา และมาเลเซีย ยังขยายตัวดีต่อเนื่อง ด้านมูลค่า**การนำเข้า** เพิ่มขึ้นร้อยละ 30.6 จากการนำเข้าวัตถุดิบและสินค้าชั้นกลางเพื่อนำไปผลิตเพื่อส่งออก และการนำเข้ากระแสไฟฟ้าจาก สปป.ลาว เพิ่มขึ้น



2.9 ราคาสินค้า



อัตราเงินเฟ้อทั่วไปภาคเหนือเพิ่มขึ้นร้อยละ 0.77 ใกล้เคียงเดือนก่อน โดยราคาสินค้าในหมวดอาหารและเครื่องดื่มเพิ่มขึ้นร้อยละ 0.27 สินค้าที่ราคาเพิ่มขึ้น ได้แก่ ผักผลไม้ทั้งสดและแปรรูป สัตว์น้ำ และอาหารสำเร็จรูป ขณะที่ราคาสินค้าบางรายการลดลง ได้แก่ ไข่ ผลิตภัณฑ์นม เนื้อสัตว์ ข้าว แป้งและผลิตภัณฑ์จากแป้ง ด้านราคาสินค้าในหมวดที่ไม่ใช่อาหารและเครื่องดื่มเพิ่มขึ้นร้อยละ 1.09 ชะลอลงจากเดือนก่อน ตามราคาขายปลีกน้ำมันเชื้อเพลิงที่ราคาชะลอลงจากเดือนก่อน

สำหรับ**อัตราเงินเฟ้อพื้นฐานภาคเหนือ**เพิ่มขึ้นร้อยละ 0.62 โดยมีแนวโน้มปรับเพิ่มขึ้น

2.10 การเงิน

เงินให้สินเชื่อของธนาคารพาณิชย์ในภาคเหนือ ณ สิ้นเดือนตุลาคม 2560 มียอดคงค้าง 585,979 ล้านบาท เพิ่มขึ้นจากระยะเดียวกันปีก่อนร้อยละ 1.0 จากสินเชื่อธุรกิจค้าส่งค้าปลีก การผลิต โรงแรมที่พัก และบริการด้านสุขภาพ ขณะที่**เงินให้สินเชื่อของสถาบันการเงินเฉพาะกิจในภาคเหนือ** มียอดคงค้าง 688,342 ล้านบาท เพิ่มขึ้นร้อยละ 2.6 จากความต้องการสินเชื่อภาคเกษตรและเพื่อที่อยู่อาศัยเช่นเดียวกับเดือนก่อน

ตารางที่ 4 เงินฝากและสินเชื่อของสถาบันการเงินในภาคเหนือ

	2559	2560					
		ครึ่งปีแรก	ไตรมาส 1	ไตรมาส 2	ไตรมาส 3	ก.ย.	ต.ค.
ธนาคารพาณิชย์							
เงินฝาก (พันล้านบาท)	637.9	647.5	654.9	647.5	641.9	641.9	645.5
% YoY	2.5	1.2	2.6	1.2	2.2	2.2	0.6
เงินให้สินเชื่อ (พันล้านบาท)	584.5	579.8	579.4	579.8	585.9	585.9	586.0
% YoY	-0.7	-0.2	-1.1	-0.2	0.7	0.7	1.0
สถาบันการเงินเฉพาะกิจ							
เงินฝาก (พันล้านบาท)	443.9	454.7	453.6	454.7	453.5	453.5	455.0
% YoY	4.7	5.9	5.4	5.9	7.8	7.8	5.9
เงินให้สินเชื่อ (พันล้านบาท)	679.5	684.4	685.4	684.4	687.6	687.6	688.3
% YoY	3.6	3.0	3.9	3.0	2.8	2.8	2.6

ด้าน**เงินฝากของธนาคารพาณิชย์**และ**เงินฝากของสถาบันการเงินเฉพาะกิจ** มียอดคงค้าง 645,510 ล้านบาท และ 455,006 ล้านบาท เพิ่มขึ้นจากระยะเดียวกันปีก่อนร้อยละ 0.6 และ 5.9 ตามลำดับ ยอดคงค้างเงินฝากปรับเพิ่มขึ้น โดยในส่วนของธนาคารพาณิชย์เพิ่มขึ้นจากเงินฝากของมหาวิทยาลัยต่าง ๆ จากเงินโอนงบประมาณที่ได้รับจากภาครัฐ ขณะที่สถาบันการเงินเฉพาะกิจเพิ่มขึ้นจากเงินฝากของลูกค้าทั่วไปและเกษตรกร สำหรับสัดส่วนสินเชื่อต่อเงินฝากของธนาคารพาณิชย์และสถาบันการเงินเฉพาะกิจใกล้เคียงกับเดือนก่อนที่ร้อยละ 90.8 และ 151.3 ตามลำดับ

2.11 การจ้างงาน

เสถียรภาพด้านการจ้างงานของภาคเหนืออยู่ในเกณฑ์ดี อัตราการว่างงานอยู่ในระดับต่ำ จำนวนผู้ว่างงานในภาคการเกษตรลดลงในเดือนนี้ ขณะที่จำนวนผู้ประกันตนในระบบประกันสังคมยังขยายตัวได้แม้จะชะลอลง

อัตราการว่างงานลดลงจากร้อยละ 1.02 ในเดือนกันยายน 2560 เหลือร้อยละ 0.81 ในเดือนตุลาคม 2560

ตารางที่ 5 ภาวะการว่างงานในภาคเหนือ

รายการ (%YoY)	2559	2559		2560				
		ครึ่งปีแรก	ครึ่งปีหลัง	ครึ่งปีแรก	ไตรมาส 2	ไตรมาส 3	กย.	ต.ค.
จำนวนผู้ว่างงาน (พันคน)	60.9	58.4	63.3	68.4	64.1	61.4	63.3	50.4
อัตราการว่างงาน (ร้อยละ)	0.96	0.93	0.99	1.08	1.01	0.97	1.02	0.81

ที่มา: สำนักงานสถิติแห่งชาติ

ผู้ว่างงาน มีจำนวน 50.4 พันคน ลดลงจากระยะเดียวกันปีก่อนร้อยละ 26.8 เนื่องจากอยู่ในช่วงเริ่มฤดูกาลเก็บเกี่ยวข้าวนาปี และอยู่ระหว่างเก็บเกี่ยวผลผลิตข้าวโพดเลี้ยงสัตว์ และมันสำปะหลัง ทำให้มีการจ้างงานในภาคเกษตรมากขึ้น

การจ้างงานในภาคเหนือ ผู้มีงานทำมีจำนวน 6.15 ล้านคน ลดลงจากระยะเดียวกันปีก่อนร้อยละ 2.7 โดยลดลงทั้งในภาคการเกษตรและนอกภาคการเกษตร ร้อยละ 1.4 และ 3.6 ตามลำดับ สอดคล้องกับผู้ขอรับผลประโยชน์กรณีว่างงานที่เพิ่มขึ้น



จำนวนผู้ประกันตนในระบบประกันสังคม ณ สิ้นเดือนตุลาคม 2560 มีผู้ประกันตนตามมาตรา 33 (ภาคบังคับ) จำนวน 736,825 คน เพิ่มขึ้นจากระยะเดียวกันปีก่อนร้อยละ 2.3 ชะลอลงจากเดือนก่อน ส่วนใหญ่อยู่ในจังหวัดเชียงใหม่ ลำพูน และพิษณุโลก ขณะที่ผู้ประกันตนตามมาตรา 39 (ภาคสมัครใจ) มีจำนวน 198,609 คน เพิ่มขึ้นร้อยละ 7.7 ส่วนใหญ่อยู่ที่จังหวัดเชียงใหม่ และลำพูน

จำนวนผู้ประกันตนที่ขอรับประโยชน์ทดแทนกรณีว่างงาน ณ สิ้นเดือนตุลาคม 2560 มีจำนวน 18,869 คน เพิ่มขึ้นจากระยะเดียวกันปีก่อนร้อยละ 3.2 จำแนกเป็นผู้ออกจากงานกรณีถูกเลิกจ้าง 2,425 คน ลดลงร้อยละ 15.0 ผู้ออกจากงานโดยสมัครใจ 15,118 คน เพิ่มขึ้นร้อยละ 5.7 และผู้ที่สิ้นสุดสัญญาจ้าง 1,326 คน เพิ่มขึ้นร้อยละ 17.8

ส่วนที่ 3 เครื่องชี้วัดเศรษฐกิจที่สำคัญ

		2560					
		พ.ค.	มิ.ย.	ก.ค.	ส.ค.	ก.ย.	ต.ค.
ภาคเศรษฐกิจจริง (% การเปลี่ยนแปลงจากรยะเดียวกันปีก่อน นอกจากระบุเป็นอย่างอื่น)							
ดัชนีรายได้เกษตรกร		68.0 ^A	45.3 ^A	48.6 ^A	28.3 ^B	10.3 ^B	15.1
ดัชนีผลผลิตสินค้าเกษตร		80.4 ^A	55.6 ^A	57.5 ^A	28.3 ^B	15.1 ^B	15.2
ดัชนีราคาสินค้าเกษตร		-6.9	-6.6	-5.6	-8.1	-4.1	-0.1
ราคาสินค้าเกษตรสำคัญ							
ข้าวเปลือกเจ้า 15 %		-3.6	0.3	-0.9	-8.8	-3.1	-1.4
ข้าวโพดเลี้ยงสัตว์		-40.5	-34.4	-25.5	-33.4	-14.9	-24.0
ลำไย		-28.4	-30.2	-39.8	-34.5	-31.8	13.5
สุกรเกิน 100 กิโลกรัม		-12.0	-14.3	-15.6	-15.2	-13.8	-16.4
ไก่ขุนพันธุ์เนื้อ		2.0	2.5	-1.1	-6.1	-4.1	2.3
ไข่ไก่สดทะเล		-14.4	-16.9	-18.4	-18.8	-18.9	-20.4
ดัชนีผลผลิตอุตสาหกรรมที่ปรับฤดูกาล (ระดับ)		92.8	88.3	92.1	113.8	100.8	77.9
ดัชนีผลผลิตอุตสาหกรรมที่ไม่ปรับฤดูกาล (ระดับ)		75.0	70.0	71.7	96.0	83.6	73.8
ดัชนีผลผลิตอุตสาหกรรมที่ไม่ปรับฤดูกาล		9.3	14.7	20.8	35.6	16.4	-11.8
ภาคบริการ							
- จำนวนผู้โดยสารผ่านท่าอากาศยาน		5.6	7.1	5.5	11.3	11.7	11.9
- กำไรมูลค่าเพิ่มประเภทโรงแรมและภัตตาคาร * (ระดับภาคเดียวกันก่อน)		-4.6	1.7	14.4	1.7	9.5	-1.0
- อัตราการเข้าพัก (ร้อยละ)		52.7	54.2	52.7	51.5	50.2	56.1
- ราคาห้องพักเฉลี่ย (บาท)		967.6	1,040.9	1,047.0	1,044.1	1,057.8	1,239.3
ภาคการค้า							
- ดัชนีค้าส่ง		30.7	15.6	12.2	19.3	25.6 ^B	29.5 ^F
- ดัชนีค้าปลีก		2.0	0.8	2.3	0.7	6.8 ^B	4.4 ^F
ดัชนีการอุปโภคบริโภค		1.0	0.4	2.4	2.9	3.9 ^B	5.4 ^F
- ดัชนีสินค้าอุปโภคบริโภคหมุนเวียนเร็ว		-8.8	-7.0	-7.1	-7.2	-5.6	10.2
- ยอดขายหมวดค้าส่งค้าปลีกและหมวดอื่น ๆ ที่เกี่ยวข้องกับภาคบริโภค (Real term)		11.3	5.1	4.9	9.2	12.6 ^B	12.1 ^F
- ปริมาณรถยนต์จดทะเบียน		22.0	7.5	11.5	18.5	14.3 ^B	38.9 ^F
- ปริมาณรถจักรยานยนต์จดทะเบียน		15.1	1.0	3.4	-13.2	-7.9 ^B	7.2 ^F
ดัชนีการลงทุนภาคเอกชน		6.8	-3.6	-4.9	-6.1	-3.9 ^B	-7.9 ^F
- พื้นที่บริเวณอาคารก่อสร้างในเขตเทศบาล		-32.8	-2.2	-36.8	-35.3	-19.0	-41.4
- ค่าธรรมเนียมขายและขายฝากที่ดิน		50.0	18.4	4.6	-7.8	17.4	4.3
การใช้จ่ายงบประมาณผ่านคลังจังหวัด *		-17.5	-26.1	49.2	-4.9	-10.6	9.2
- ใช้จ่ายประจำ *		-13.2	-29.0	99.8	4.0	-18.1	2.2
- ใช้จ่ายลงทุน		-22.8	-22.6	-6.9	-14.9	-0.7	22.3
ดัชนีราคาผู้บริโภคทั่วไป		-0.52	-0.45	-0.12	0.23	0.75	0.77
- อาหารและเครื่องดื่ม		-2.57	-1.57	-1.18	-1.17	-0.21	0.27
- มิใช่อาหารและเครื่องดื่ม		0.80	0.27	0.56	1.12	1.37	1.09
ดัชนีราคาผู้บริโภคพื้นฐาน (ไม่รวมราคาอาหารสดและพลังงาน)		0.27	0.29	0.38	0.42	0.57	0.62
ภาคต่างประเทศ (ส่วนต่อตัว สรอ.)							
สินค้าออกผ่านด่านศุลกากร		465.9	463.6	441.6	441.3	425.8	389.4
(Δ %)		-2.1	7.5	10.2	6.3	-0.8	-9.4
สินค้าเข้าผ่านด่านศุลกากร		226.5	203.8	232.0	250.1	222.6	247.1
(Δ %)		50.5	5.6	9.7	36.9	10.9	30.6
ภาคการเงิน (พันล้านบาท)							
เงินฝากของธนาคารพาณิชย์		650.2	647.5	645.6	642.1	641.9	645.5
(Δ %)		2.2	1.2	1.6	1.9	2.2	0.6
เงินให้สินเชื่อของธนาคารพาณิชย์		579.1	579.8	579.9	583.4	585.9	586.0
(Δ %)		-0.5	-0.2	0.2	0.5	0.7	1.0

F = ฤดูกาลก่อน B = มีการปรับปรุงข้อมูล E = ประมาณการ N.A. = ไม่มีข้อมูล * = ไม่รวมหมวดอื่นด้วย

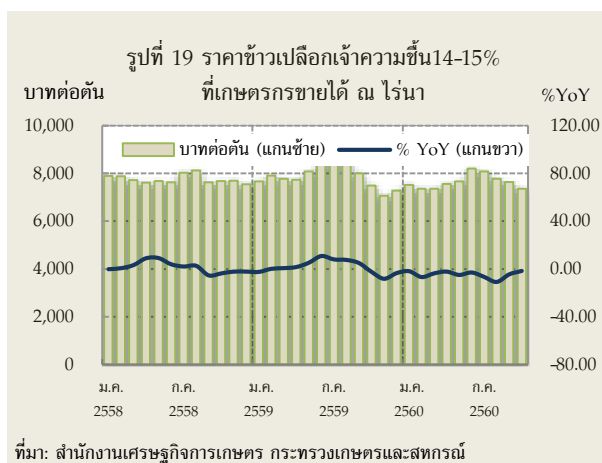
ส่วนที่ 4 รายงานพิเศษ

ราคาข้าวเปลือกเจ้ายังหดตัวต่อเนื่องจากผลผลิตที่เพิ่มขึ้น แต่อุปสงค์ต่างประเทศที่ยังคืออยู่มีส่วนช่วยพยุงราคาไม่ให้ตกต่ำมากนัก

1. ภาวะราคาข้าว

1.1 ราคาข้าวเดือนตุลาคม 2560

ราคาเฉลี่ยข้าวเปลือกเจ้าความชื้น 14-15% ตันละ 7,357 บาท ต่ำกว่าระยะเดียวกันปีก่อนร้อยละ 1.73 จากปริมาณผลผลิตมากขึ้นจากสภาพอากาศเอื้ออำนวย อย่างไรก็ตาม พื้นที่เพาะปลูกข้าวบางส่วนในภาคตะวันออกเฉียงเหนือและภาคกลางถูกกระทบจากน้ำท่วม จึงทำให้ปริมาณผลผลิตที่ออกสู่ตลาดในเดือนนี้ชะลอลง



1.2 แนวโน้มราคาข้าว

การคาดการณ์ราคาส่งออกข้าวไทยใน

ตลาดโลกปี 2560 มีทิศทางดีขึ้นเมื่อเทียบกับปีก่อน จากรายงาน World Commodity Forecasts ของ The Economist Intelligence Unit (EIU) เดือนตุลาคม 2560 คาดว่าราคาส่งออกข้าวสาร 100% ของไทยปี 2560 เฉลี่ยอยู่ที่ราคาตันละ 395 ดอลลาร์ สรอ. เพิ่มขึ้นจากปีก่อนร้อยละ 2.2 จากอุปสงค์ดีต่อเนื่อง รวมถึงแรงกดดันของสต็อกข้าวไทยลดลง ส่วนแนวโน้มปี 2561 คาดว่าราคาจะเพิ่มขึ้นเป็นเฉลี่ยตันละ 418 ดอลลาร์ สรอ.

2. ปัจจัยกำหนดราคา

2.1 ปัจจัยเชิงโครงสร้าง

ปริมาณผลผลิตข้าวในปีคาดว่าเพิ่มขึ้น ตามสภาพอากาศที่เอื้ออำนวย ปริมาณน้ำฝนในช่วงเพาะปลูกมีเพียงพอ โดยสำนักงานเศรษฐกิจการเกษตรคาดว่าผลผลิตข้าวในปี 2560 จะเพิ่มขึ้นร้อยละ 0.61 เมื่อเทียบกับปีก่อน จาก 25.2 ล้านตัน เป็น 26.4 ล้านตัน เกือบเกี่ยวผลผลิตช่วงเดือนสิงหาคม 2560 ถึงเมษายน 2561 ส่วนพื้นที่น้ำท่วมประจำมีความเสี่ยงด้านคุณภาพข้าวเพราะฝนตกชุกในช่วงเก็บเกี่ยว

ปริมาณผลผลิตและความต้องการบริโภค

คาดว่าใกล้เคียงกัน ทำให้สต็อกข้าวโลกเพิ่มขึ้นน้อย พิจารณาจากรายงานของกระทรวงเกษตรสหรัฐอเมริกา (USDA) ณ พฤศจิกายน 2560 คาดว่าปี 2560/61 ปริมาณผลผลิตข้าวโลกลดลงเหลือ 481.2 ล้านตัน ส่วนความต้องการบริโภคลดลงเล็กน้อยเหลือ 480.4 ล้านตัน ส่งผลให้สต็อกข้าวโลกเพิ่มขึ้นเล็กน้อยเป็น 138.9 ล้านตัน

ตารางที่ 7 ปริมาณการผลิต การบริโภค และสต็อกข้าวโลก
(หน่วย: ล้านตันข้าวสาร)

	2557/58	2558/59	2559/60	2560/61
				พ.ย. 60
ผลผลิต	479.2	472.6	486.6	481.2
บริโภค	473.4	467.7	481.1	480.4
การค้า	42.6	40.2	45.7	45.1
สต็อกปลายปี	127.8	132.6	138.1	138.9

ที่มา: United States Department of Agriculture

อุปสงค์ข้าวไทยจากต่างประเทศต่อเนื่อง การส่งออกข้าวไทยในเดือนตุลาคม 2560 ไทยส่งออกข้าวสารได้ 0.75 ล้านตัน ลดจากระยะเดียวกันปีก่อนร้อยละ 11.7 อย่างไรก็ตาม การส่งออกข้าวสะสมของไทยช่วง 10 เดือนอยู่ที่ 8.9 ล้านตัน มากกว่าปีก่อนที่ระดับ 7.7 ล้านตัน หรือเพิ่มขึ้นร้อยละ 15.6 สะท้อนให้เห็นว่าอุปสงค์โดยรวมยังดีอยู่

2.2 ปัจจัยระยะสั้นและระยะปานกลาง

สำหรับสต็อกข้าวสารไทย² ณ สิ้นปี 2560 กระทรวงเกษตรสหรัฐอเมริกา คาดว่าจะมีข้าวคงเหลือ 4.8 ล้านตัน ลดลงจากปีก่อนที่มี 8.4 ล้านตัน โดยสัดส่วนสต็อกข้าวสารโลกต่อความต้องการบริโภค ณ สิ้นปี 2560 และปี 2561 คาดว่าจะอยู่ที่ร้อยละ 28.7 และ 28.9 ตามลำดับ

² ไม่รวมข้าวจากโครงการรับจำนำ

ส่วนที่ 5 ลำดับเหตุการณ์สำคัญทางเศรษฐกิจและการเงินที่เกี่ยวข้องกับภาคเหนือ

เรื่อง	สาระสำคัญ	วันที่ประกาศ
<p>ด้านเกษตร</p> <p>สรุปมติการประชุมคณะกรรมการพืชน้ำมันและน้ำมันพืช</p>	<p>1. สรุปมติการประชุมคณะกรรมการพืชน้ำมันและน้ำมันพืช ครั้งที่ 2/2560 เมื่อวันที่ 27 กรกฎาคม 2560 ประกอบด้วย 1) การเปิดตลาดสินค้ากากถั่วเหลืองที่นำเข้ามาเพื่อใช้ในอุตสาหกรรมผลิตเพื่อมนุษย์บริโภคและเพื่อใช้ในอุตสาหกรรมอื่น ๆ ตามความตกลงการเกษตรภายใต้องค์การการค้าโลก (WTO) สำหรับปี 2560 ตามมติคณะรัฐมนตรีเมื่อวันที่ 28 มีนาคม 2560 2) เห็นชอบการปรับหลักเกณฑ์การจัดสรรโควตานำเข้าสินค้าเกษตรตามพันธกรณีตามความตกลง WTO สำหรับสินค้าเกษตร 4 รายการ ได้แก่ มะพร้าวและมะพร้าวฝอย เนื้อมะพร้าวแห้ง น้ำมันมะพร้าว และกากถั่ว ตั้งแต่ปี 2561 เป็นต้นไป 3) เห็นชอบเพิ่มเติมหลักเกณฑ์ วิธีการ และเงื่อนไขในการนำเข้ามะพร้าวตามความตกลงเขตการค้าเสรีอาเซียน 4) เห็นชอบหลักการยุทธศาสตร์มะพร้าวเพื่ออุตสาหกรรม พ.ศ. 2561-2579 และ 5) เห็นชอบหลักการยุทธศาสตร์ถั่วเหลืองเพื่อความมั่นคงทางอาหาร พ.ศ. 2561-2579</p> <p>2. ให้กระทรวงเกษตรและสหกรณ์และกระทรวงพาณิชย์ ปรับหลักเกณฑ์การจัดสรรโควตาและขั้นตอนการจัดสรรโควตาการนำเข้า สำหรับปี 2560 สินค้ากากถั่วเหลือง และติดตามผลการนำเข้ามะพร้าวตามกรอบการค้าต่าง ๆ พร้อมทั้งวิเคราะห์ผลกระทบต่อเกษตรกรและอุตสาหกรรมมะพร้าวในภาพรวมอย่างต่อเนื่อง</p>	<p>3 ต.ค. 60 (สรุปมติที่ประชุมคณะรัฐมนตรี)</p>

เพื่อความเป็นอย่างดี
อย่างยั่งยืนของไทย

ธนาคารแห่งประเทศไทย สำนักงานภาคเหนือ
68/3 ต.โชตนา ต.ข้างเคือก อ.เมือง จ.พริ้วคเชียงใหม๋ 50000
โทรศัพท์ 0 5393 1132 โทรสาร 0 5322 4168, 0 5393 1163



Bank of Thailand Channel
Hotline1213 Channel



www.bot.or.th



@bankofthailand



bankofthailand
Hotline1213