

เศรษฐกิจภาคเหนือ

พฤศจิกายน 2566

ขยายตัวจากเดือนก่อน

ตามกิจกรรมทางเศรษฐกิจที่ปรับตัวขึ้นในช่วงฤดูท่องเที่ยว ทำให้การบริโภคและการท่องเที่ยวขยายตัว อย่างไรก็ตาม รายได้เกษตรกรขยายตัวชะลอลง



ธนาคารแห่งประเทศไทย
ฉบับที่ 13/2566
28/12/2566

อัตราเงินเฟ้อ

เพิ่มขึ้น จากราคาหมวดอาหารสดปรับเพิ่มขึ้น ขณะที่หมวดพลังงานลดลง

-0.54% -0.48%

ต.ค. พ.ย.66

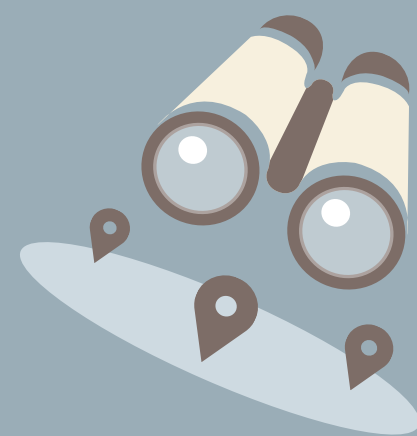
ตลาดแรงงาน

ชะลอลงเล็กน้อย

สะท้อนจากจำนวนผู้ประกันตนตามมาตรา 33 ขยายตัวชะลอลง ประกอบกับผู้ขอรับสิทธิประโยชน์กรณีว่างงานตามมาตรา 38 ปรับเพิ่มขึ้น

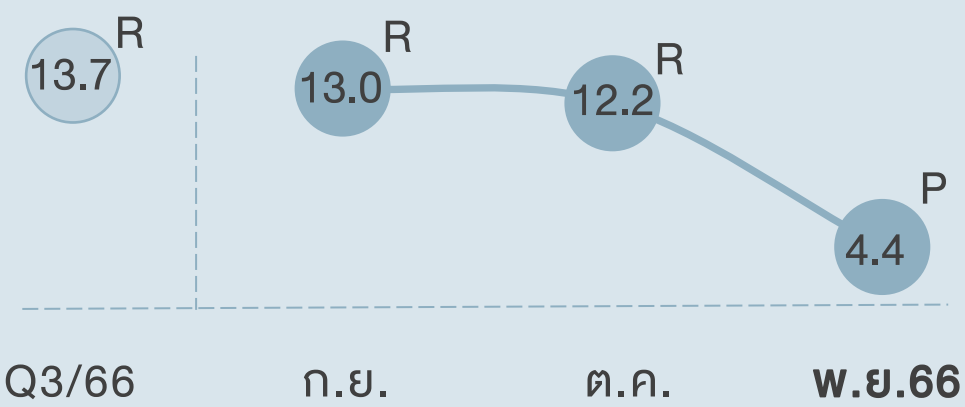
ปัจจัยที่ต้องติดตาม

- ผลผลิตเกษตรที่ได้รับผลกระทบจากภาวะเอลนีโญ
- การฟื้นตัวของอุปสงค์ต่างประเทศ
- นโยบายด้านเศรษฐกิจของรัฐบาล
- ผลกระทบของความขัดแย้งทางภูมิรัฐศาสตร์ต่อการส่งออก



รายได้เกษตรกร

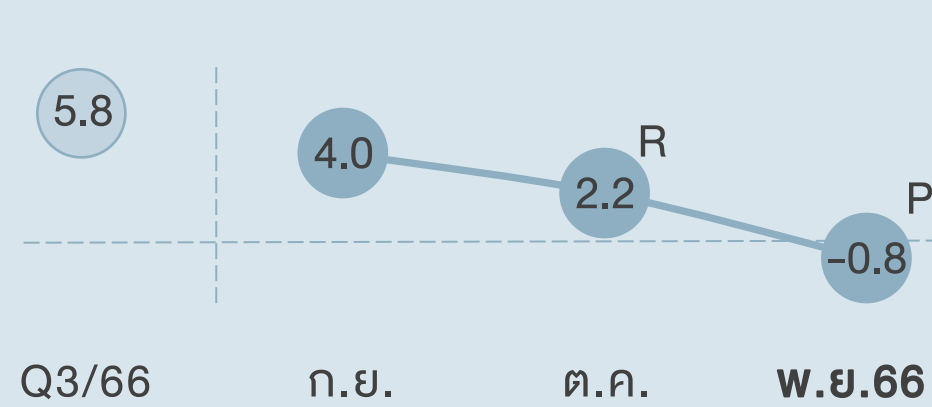
ขยายตัวชะลอลง



จากผลผลิตข้าวนาปีและมันสำปะหลังหดตัว หลังประสบภาวะแล้ง ประกอบกับด้านราคาชะลอตัวตามราคาข้าวเปลือกที่ผลผลิตออกสู่ตลาดเพิ่มขึ้นตามฤดูกาล ราคาข้าวโพดเลี้ยงสัตว์ลดลงเพราะฐานปีก่อนสูง และราคาสุกรหดตัวตามอุปทานสุกรในตลาดที่มีมากขึ้น

ภาคอุตสาหกรรม

หดตัวเล็กน้อย

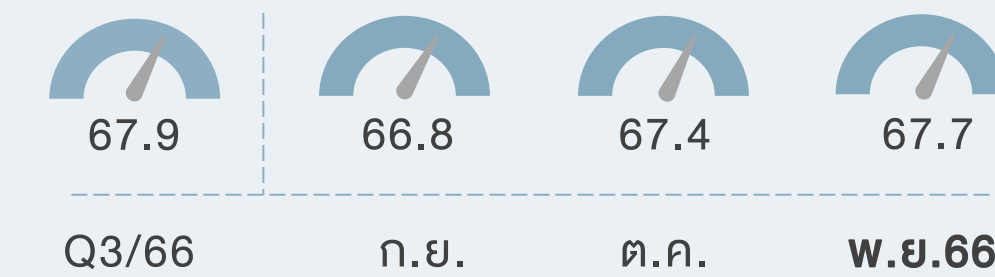


จากหมวดเครื่องดีเอ็มแอลกอฮอล์ และชิ้นส่วนอิเล็กทรอนิกส์ที่ใช้ในโทรศัพท์มือถือปรับลดลง หลังเร่งผลิตไปในช่วงก่อนหน้า กลุ่มเฟอร์นิเจอร์หดตัวตามการส่งออกไปสหรัฐฯ และจีน อย่างไรก็ตาม ห่วงอุตสาหกรรมแปรรูปขยายตัว กลุ่มชิ้นส่วนอุปกรณ์ที่ใช้ในยานยนต์มีความต้องการต่อเนื่อง ประกอบกับสินค้าส่งออก เช่น เครื่องประดับและเซรามิกปรับตัวขึ้น ส่วนหนึ่งเพื่อรองรับช่วงเทศกาลปลายปี

การท่องเที่ยว

ขยายตัว

% อัตราการเข้าพัก (ปรับฤดูกาล)

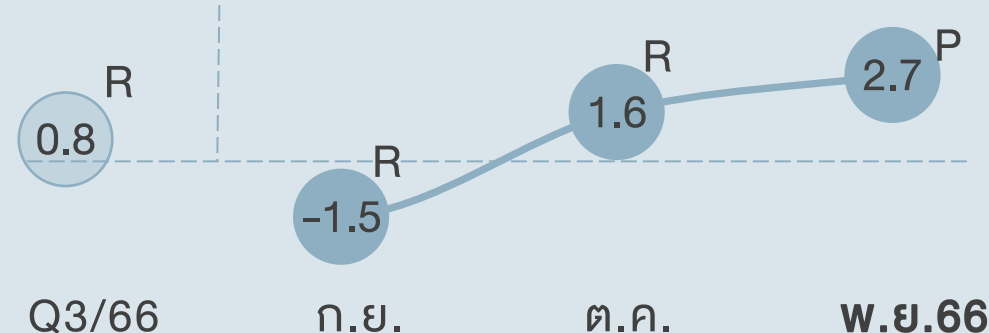


จากทั้งนักท่องเที่ยวต่างชาติและชาวไทย สะท้อนจากจำนวนชาวต่างชาติผ่านด่าน ตม. ท่าอากาศยานเชียงใหม่ และจำนวนผู้โดยสารผ่านท่าอากาศยานในภาคเหนือ ประกอบกับการจัดกิจกรรมในพื้นที่เพิ่มขึ้น เช่น งานกีฬาสาธิตสามัคคี และประเพณีลอยกระทง เป็นต้น

หน่วย = % เทียบกับระยะเดียวกันปีก่อน
R = ปรับปรุงข้อมูลใหม่ P = ข้อมูลเบื้องต้น

การอุปโภคบริโภค

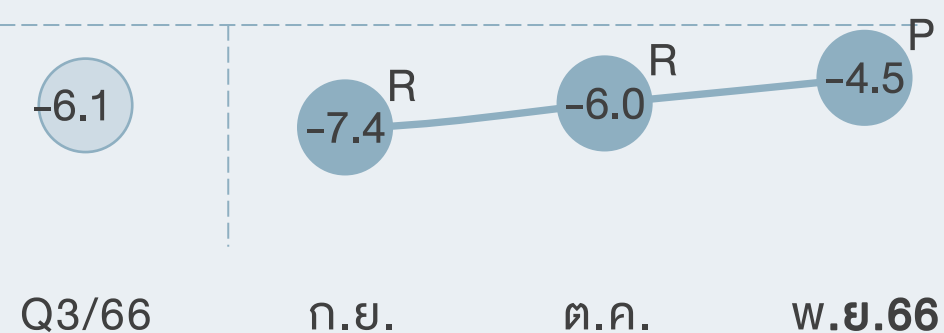
ขยายตัว



ตามกิจกรรมทางเศรษฐกิจที่ปรับตัวขึ้นในช่วงฤดูท่องเที่ยว ประกอบกับความเชื่อมั่นผู้บริโภคมีทิศทางดีต่อเนื่อง ส่วนหนึ่งจากมาตรการลดค่าครองชีพของภาครัฐ ส่งผลให้การใช้จ่ายในหมวดสินค้าไม่คงทนเพิ่มขึ้น รวมทั้งหมวดยานยนต์เพิ่มขึ้นในประเภทรถยนต์นั่งส่วนบุคคลเป็นสำคัญ

การลงทุนภาคเอกชน

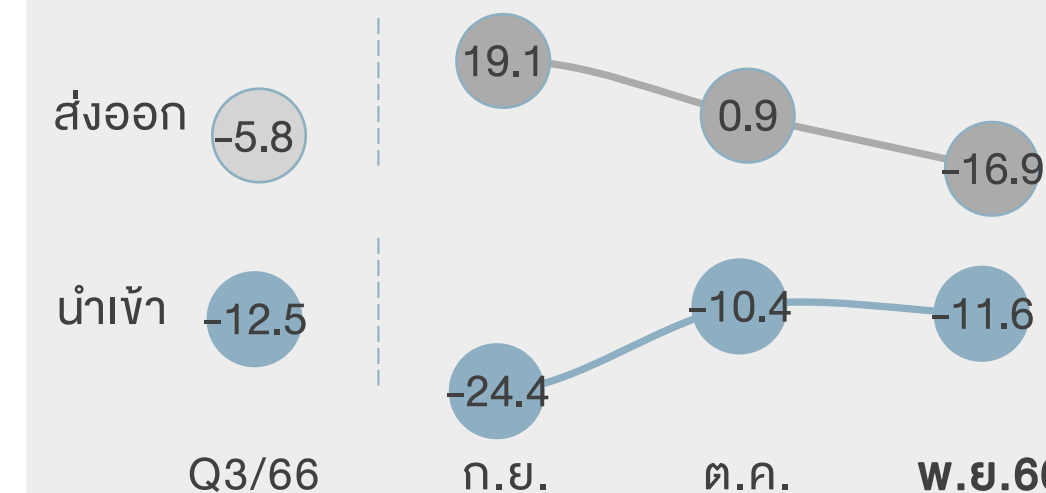
หดตัวน้อยลง



จากการลงทุนเพื่อก่อสร้างปรับตัวขึ้น โดยหมวดวัสดุก่อสร้างขยายตัวต่อเนื่อง ประกอบกับพื้นที่ได้รับอนุญาตก่อสร้างปรับตัวขึ้นบ้าง ส่วนการลงทุนในเครื่องจักรและอุปกรณ์ทรงตัว โดยการนำเข้าสินค้าทุนทยอยเพิ่มขึ้นจากรัฐกิจผลิตชิ้นส่วนอิเล็กทรอนิกส์ แต่การลงทุนซื้อรถยนต์เชิงพาณิชย์และการลงทุนในเครื่องจักรยังคงหดตัว

การค้าผ่านด่านศุลกากร

หดตัวมากขึ้น



ตามการส่งออกไปเมียนมาหดตัว จากความไม่สงบบริเวณชายแดน ประกอบกับการส่งออกทุเรียนไปจีนกลับมาหดตัว ด้านการนำเข้าหดตัว ตามการนำเข้ากระแสไฟฟ้าจาก สปป.ลาว อย่างไรก็ตาม การนำเข้าผลไม้และผักจากจีนยังขยายตัว ตามความต้องการในประเทศ

