



ธนาคารแห่งประเทศไทย
BANK OF THAILAND

ภาวะเศรษฐกิจและการเงินภาคเหนือ ไตรมาสที่ 4 ปี 2565

ดาวน์โหลด
เอกสารแนบข่าว



พรวิภา ตั้งเจริญมั่นคง

ผู้อำนวยการอาวุโส

ธนาคารแห่งประเทศไทย สำนักงานภาคเหนือ

แถลงข่าววันพฤหัสบดีที่ 2 กุมภาพันธ์ 2566



1

เศรษฐกิจต่างประเทศและไทย

2

เศรษฐกิจภาคเหนือ

3

มาตรการทางการเงินและภัยทางการเงิน

4

ประชาสัมพันธ์



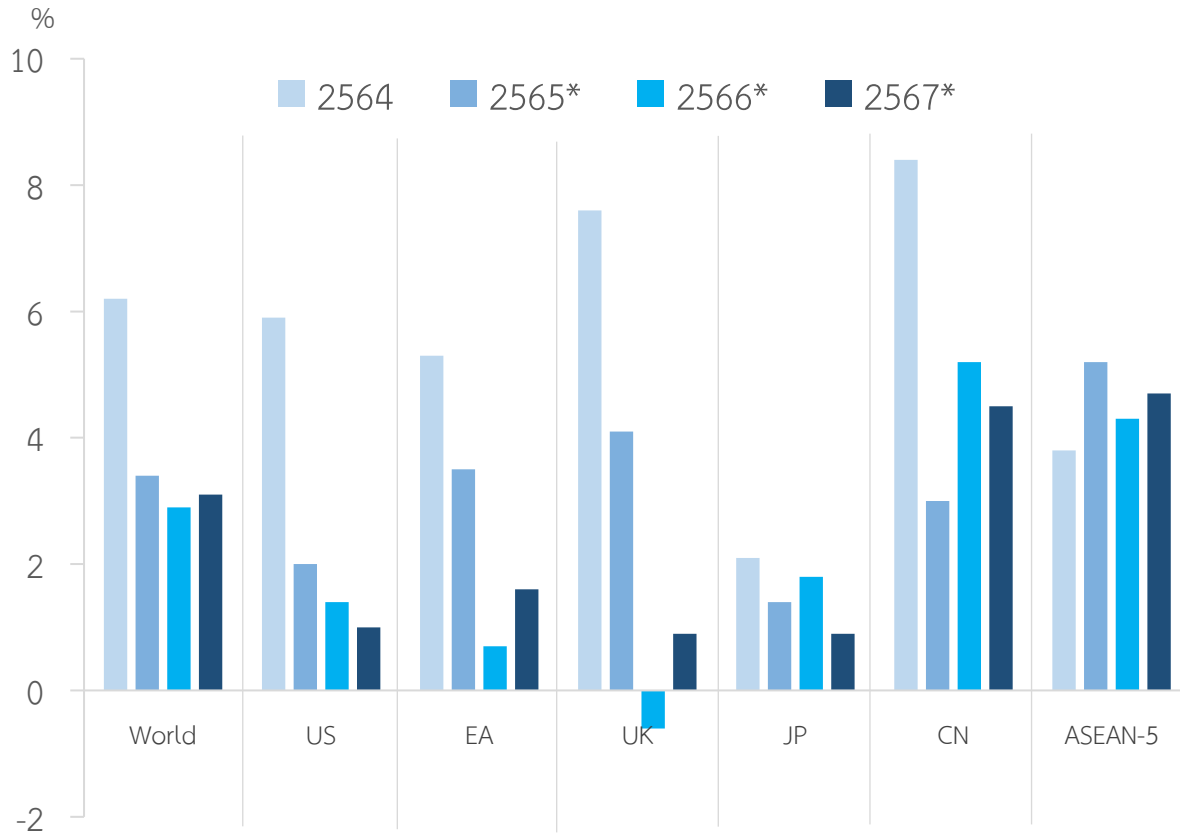
1

เศรษฐกิจต่างประเทศและไทย



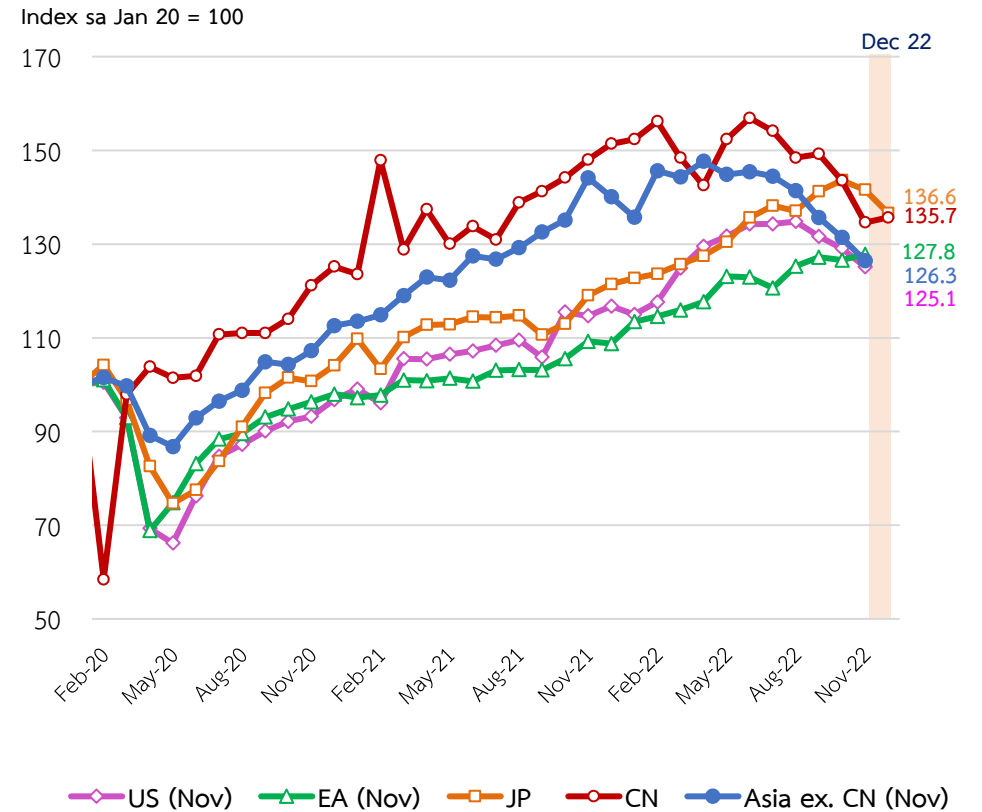
เศรษฐกิจต่างประเทศมีทิศทางชะลอตัว อุปสงค์โลกชะลอลงเป็นปัจจัยกดดันต่อภาคการผลิตและส่งออกของประเทศคู่ค้า

อัตราการเติบโตของประเทศคู่ค้าสำคัญ



ที่มา: World Economic Outlook ฉบับ ม.ค. 66, IMF; * = ประมาณการ

มูลค่าการส่งออก

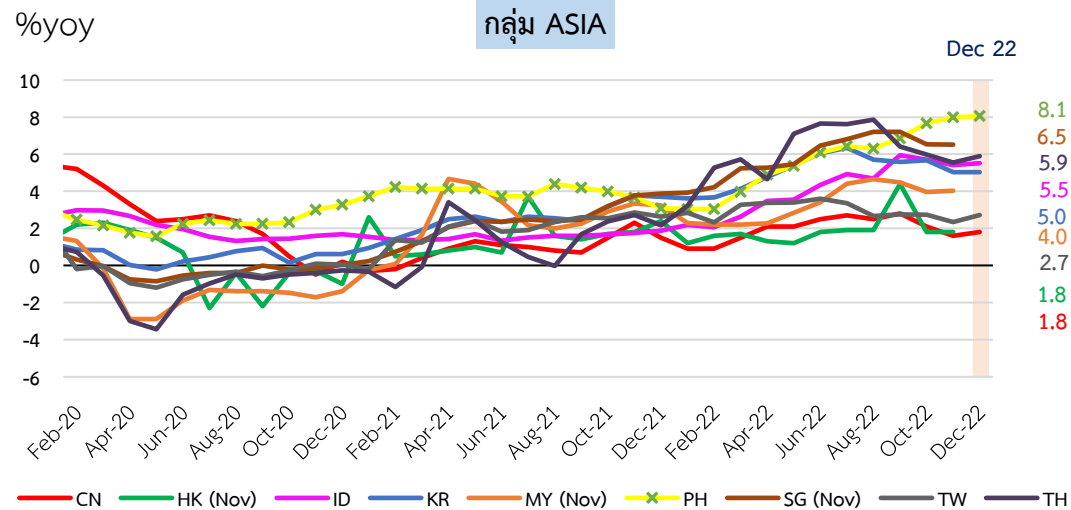
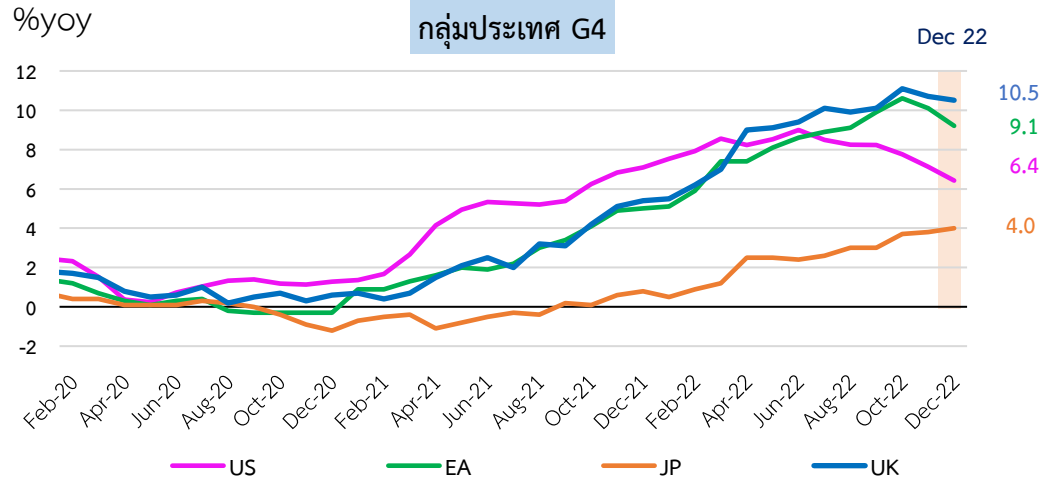


Source: CEIC



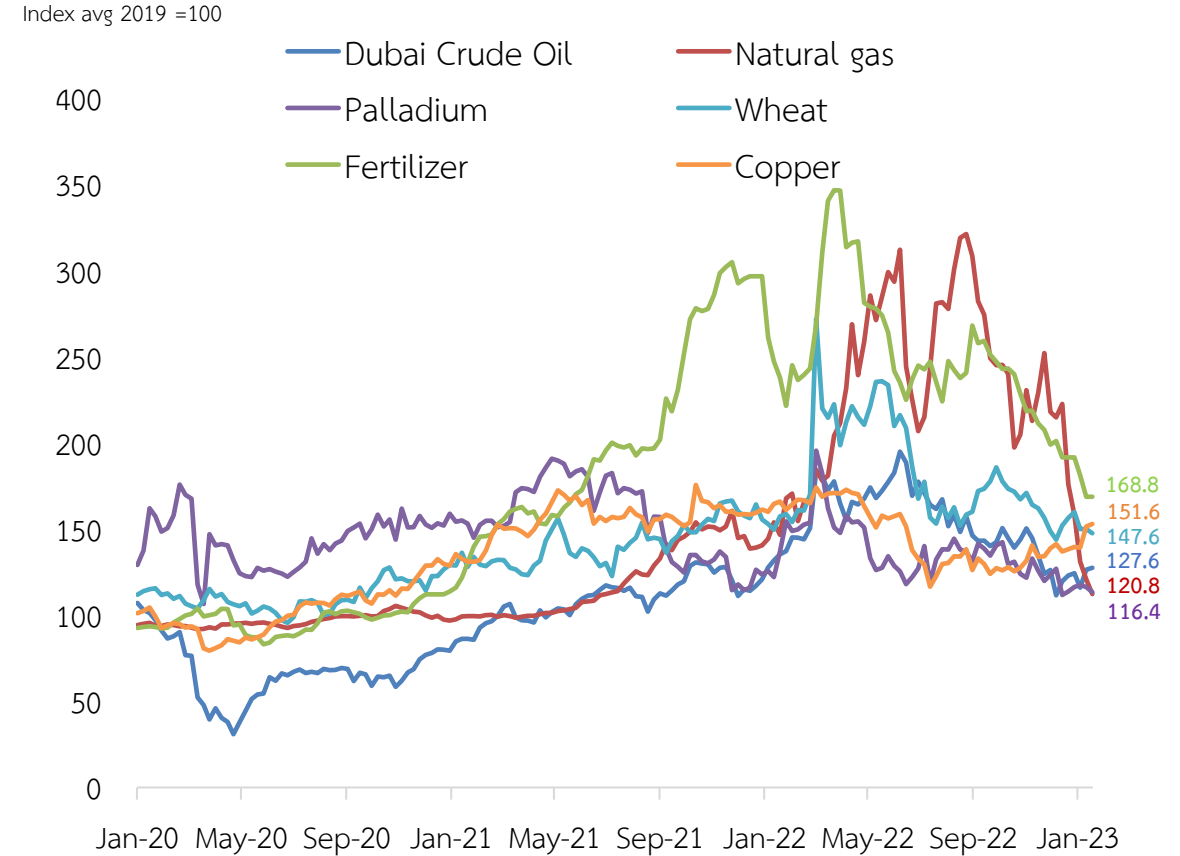
อัตราเงินเฟ้อในกลุ่มประเทศ G4 ยังอยู่ในระดับสูงแต่ลดลงบ้างตามราคาพลังงานที่ปรับลดลง ขณะที่อัตราเงินเฟ้อในเอเชียส่วนใหญ่เพิ่มขึ้นตามอัตราเงินเฟ้อพื้นฐานและราคาอาหาร

CPI



Source: CEIC

Global Commodity Price Index



Source: Bloomberg



เศรษฐกิจไทยไตรมาส 4 ปี 2565 โดยรวมฟื้นตัวต่อเนื่อง ตามภาคการท่องเที่ยวเป็นสำคัญ แม้ได้รับแรงกดดันจากเศรษฐกิจโลกที่ชะลอลง

GDP				
อัตราการขยายตัวเศรษฐกิจไทย (ร้อยละต่อปี)				
ประมาณการ				
2564*	2565	2566	2567	
1.5	3.2	3.7	3.9	
	(3.3)	(3.8)		

() ประมาณการเดิมในรายงานนโยบายการเงิน ก.ย. 2565
* ตัวเลขจริง

ที่มา: รายงานนโยบายการเงิน พ.ย. 2565



ภาคการส่งออก

ปรับลดลง

จากอุปสงค์ต่างประเทศ
ที่ชะลอตัว



การบริโภคภาคเอกชน

ปรับดีขึ้น

จากหมวดบริการเป็น
สำคัญ



การลงทุนภาคเอกชน

ปรับลดลง

ตามการลงทุนในหมวดเครื่องจักร
และอุปกรณ์เป็นสำคัญ



ภาคอุตสาหกรรม

ปรับลดลง

จากอุปสงค์ต่างประเทศ
ที่ชะลอตัว



ภาคการท่องเที่ยว

ปรับดีขึ้น

แรงสนับสนุนจากนักท่องเที่ยว
ต่างชาติที่เพิ่มขึ้นต่อเนื่อง



การใช้จ่ายภาครัฐ

ปรับดีขึ้น

จากรายจ่ายประจำเป็นสำคัญ



เงินเฟ้อทั่วไป

ปรับลดลง

ตามหมวดพลังงานเป็นสำคัญ



ตลาดแรงงาน

ฟื้นตัว

ตามภาวะเศรษฐกิจ



2

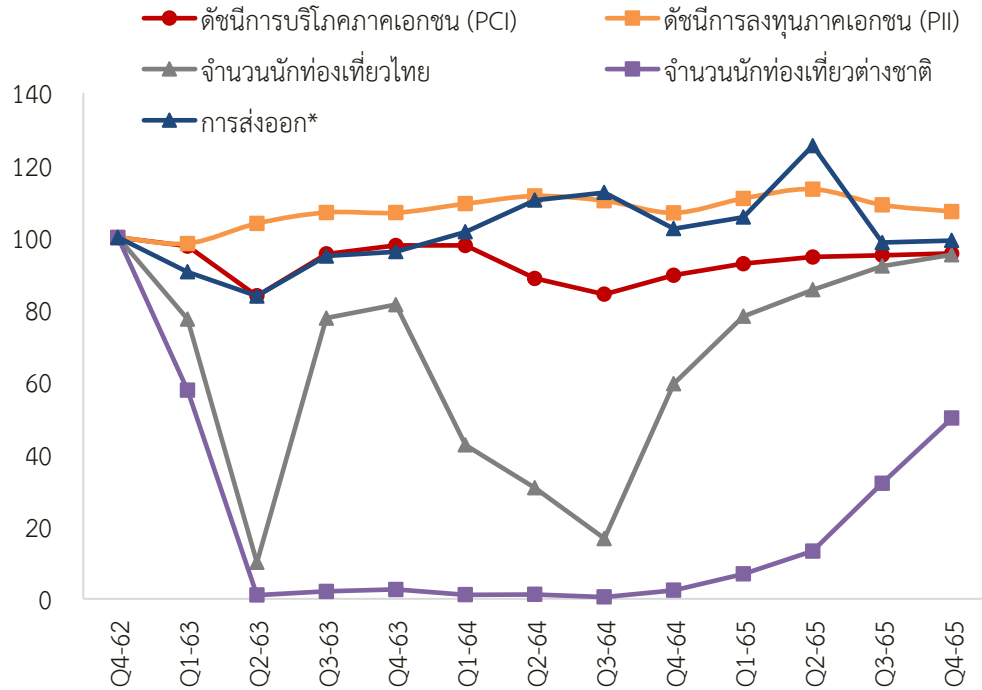
เศรษฐกิจภาคเหนือ



เครื่องชี้เศรษฐกิจภาคเหนือในไตรมาส 4 ปี 2565 ปรับดีขึ้นจากไตรมาสก่อน ตามกิจกรรมทางเศรษฐกิจและการท่องเที่ยวที่ขยายตัวต่อเนื่อง

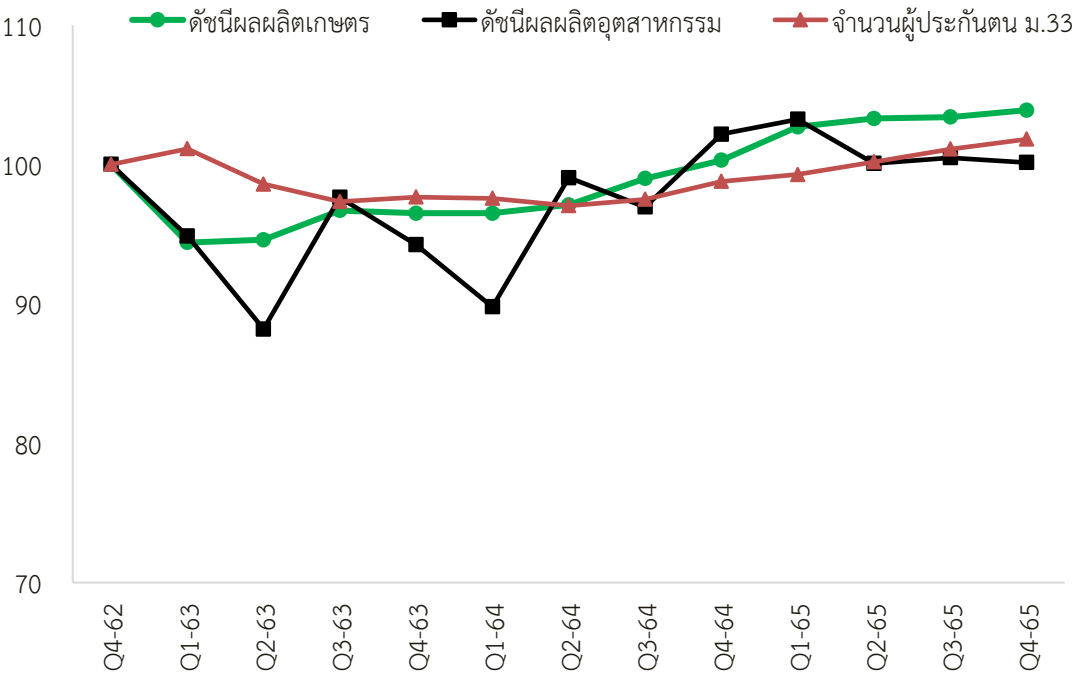
เครื่องชี้เศรษฐกิจด้านอุปสงค์

Index sa (Q4-62=100)



เครื่องชี้เศรษฐกิจด้านอุปทานและการจ้างงาน

Index sa (Q4-62=100)



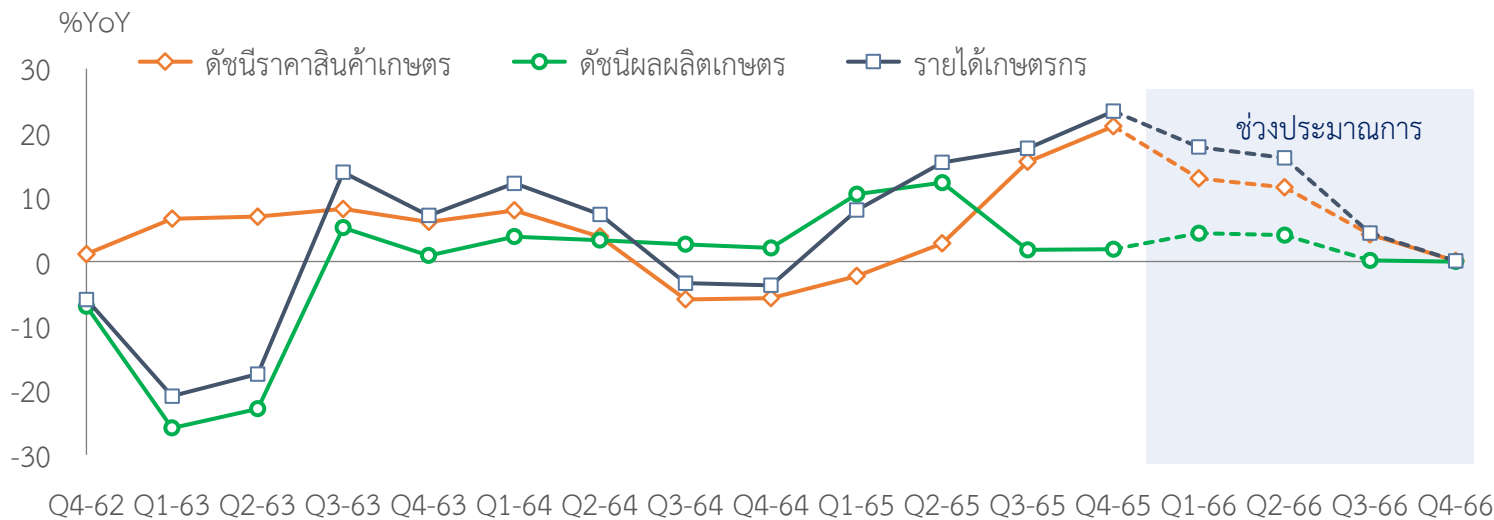
หมายเหตุ: * มูลค่าส่งออกของผู้ประกอบการที่จดทะเบียนธุรกิจภาคเหนือ



รายได้ภาคเกษตรในภาคเหนือ ไตรมาส 4/2565 ขยายตัวดี จากด้านราคาเป็นสำคัญ ในระยะต่อไปคาดว่าจะชะลอลงตามราคา ขณะที่ด้านผลผลิตยังคงขยายตัวดี

ดัชนีเกษตรภาคเหนือ

(%YoY)	2564	2565	2565					
			H1	H2	Q3	Q4	พ.ย.	ธ.ค.
รายได้เกษตรกร	2.8	14.5	11.3	20.5	17.6	23.4	24.8	19.3
(%QoQ sa, %MoM sa)	-	-	-	-	3.0	1.9	0.3	0.0
ดัชนีผลผลิตเกษตร	2.8	5.2	11.0	1.9	1.8	1.9	1.5	2.8
(%QoQ sa, %MoM sa)	-	-	-	-	0.1	0.5	0.0	0.5
ดัชนีราคาสินค้าเกษตร	0.0	8.9	0.3	18.2	15.5	21.0	23.0	16.0
(%QoQ sa, %MoM sa)	-	-	-	-	4.2	4.3	1.6	-1.0



ที่มา: สำนักงานเศรษฐกิจการเกษตร คำนวณโดย ธปท.

แนวโน้มรายได้เกษตรกร

ปัจจัยบวก

- ผลผลิตพืชหลักมีแนวโน้มขยายตัว โดยเฉพาะข้าวนาปรัง มันสำปะหลัง และอ้อย จากปริมาณน้ำในอ่างเก็บน้ำและแหล่งน้ำตามธรรมชาติมีเพียงพอ เอื้ออำนวยต่อการเพาะปลูก
- ราคาสินค้าเกษตรสำคัญอยู่ในเกณฑ์ดี แม้ชะลอลงตามผลผลิตที่เพิ่มขึ้น ข้าวและมันสำปะหลังยังคงมีความต้องการส่งออก ราคาอ้อยเพิ่มขึ้นตามราคาน้ำตาลในตลาดโลก สำหรับปศุสัตว์ราคาปรับขึ้นตามต้นทุนการผลิต
- ความต้องการสินค้าเกษตรและผลิตภัณฑ์เกี่ยวเนื่องเพิ่มขึ้น หลังจากสถานการณ์โควิด-19 คลี่คลาย

ปัจจัยลบ

- ต้นทุนปัจจัยการผลิตหลายชนิดยังอยู่ในเกณฑ์สูง แม้ว่า จะลดลงจากช่วงก่อนหน้าแล้ว แต่ยังคงสูงกว่าระดับปกติ ทั้งราคาน้ำมัน ปุ๋ยเคมี สารกำจัดศัตรูพืช รวมทั้งอาหารสัตว์
- โอกาสที่จะเกิดภัยแล้งในช่วงปลายปี



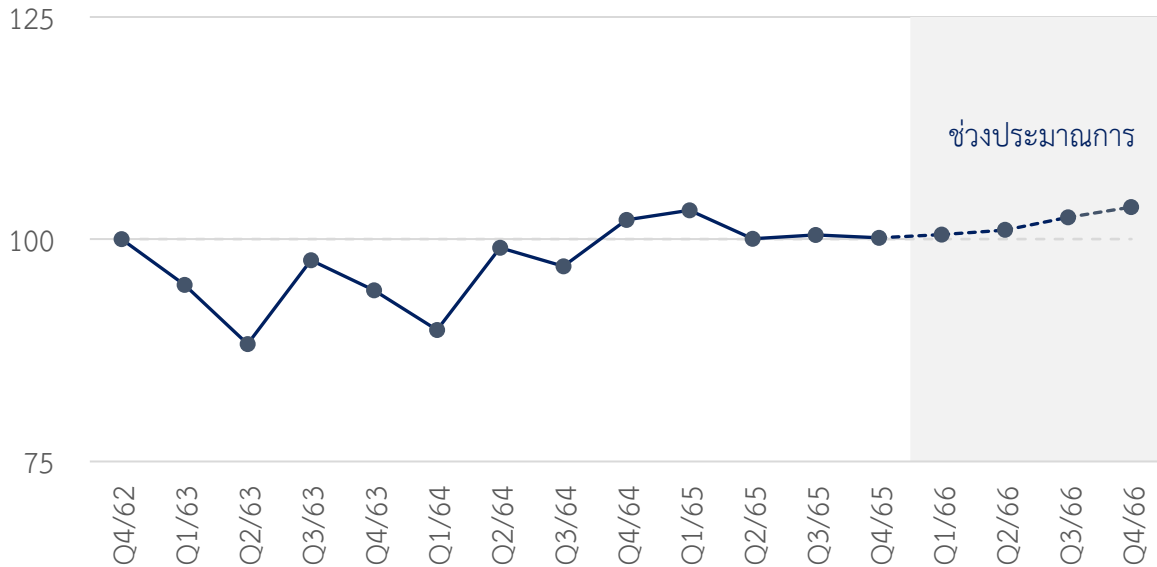
ผลผลิตอุตสาหกรรม ไตรมาส 4/2565 หดตัวเล็กน้อย จากหมวดสินค้าฟุ่มเฟือยและอิเล็กทรอนิกส์ ในระยะต่อไปคาดว่าจะทยอยฟื้นตัวจากกลุ่มอาหารและเครื่องดื่มที่อุปสงค์ดีขึ้นต่อเนื่อง

ดัชนีผลผลิตอุตสาหกรรม (MPI)

%YoY	2564	2565	2565					
			H1	H2	Q3	Q4 ^P	พ.ย.	ธ.ค. ^P
ดัชนีผลผลิตอุตสาหกรรม	3.2	4.4	7.9	0.9	4.9	-2.4	0.0	-7.1
%QoQsa, MoMsa					0.4	-0.3	1.9	-4.7

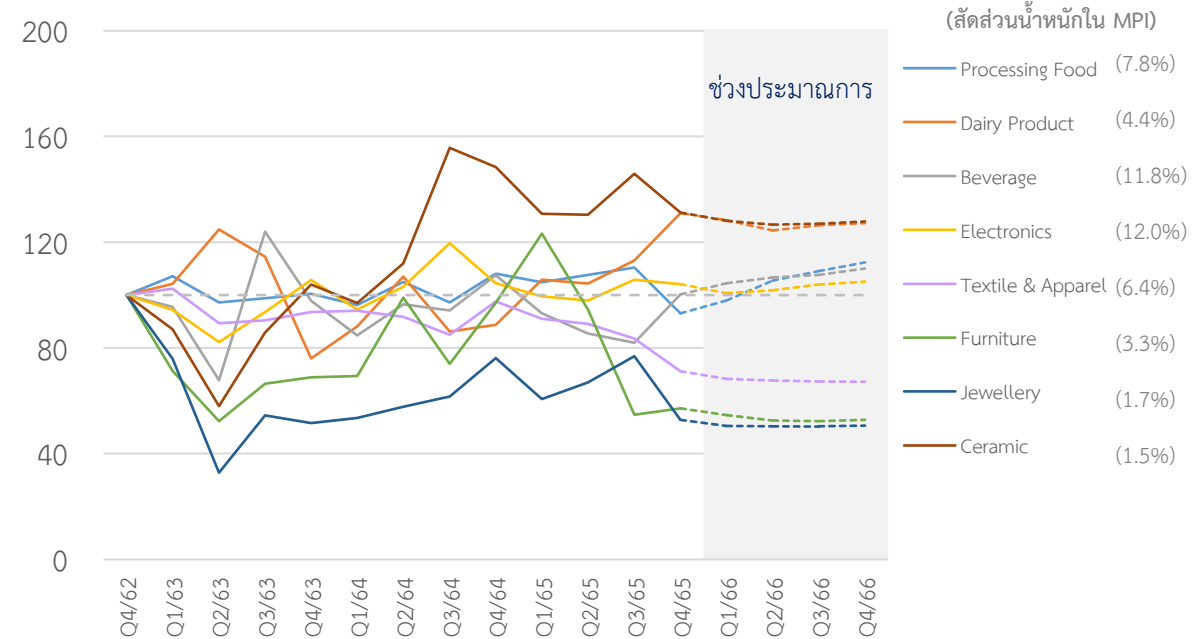
หมายเหตุ: p = ข้อมูลเบื้องต้น

Index sa (Q4-62=100)



ดัชนีผลผลิตรายหมวดสินค้า

Index sa (Q4-62=100)



ปัจจัยสนับสนุน

- กิจกรรมทางเศรษฐกิจในประเทศฟื้นตัว ทำให้หมวดอาหารและเครื่องดื่มปรับตัวดีขึ้น
- ความต้องการสินค้าเกษตรแปรรูปจากต่างประเทศมีทิศทางดีต่อเนื่อง
- โรงงานผลิตชิ้นส่วนอิเล็กทรอนิกส์แห่งใหม่มีผลผลิตเพิ่มขึ้น

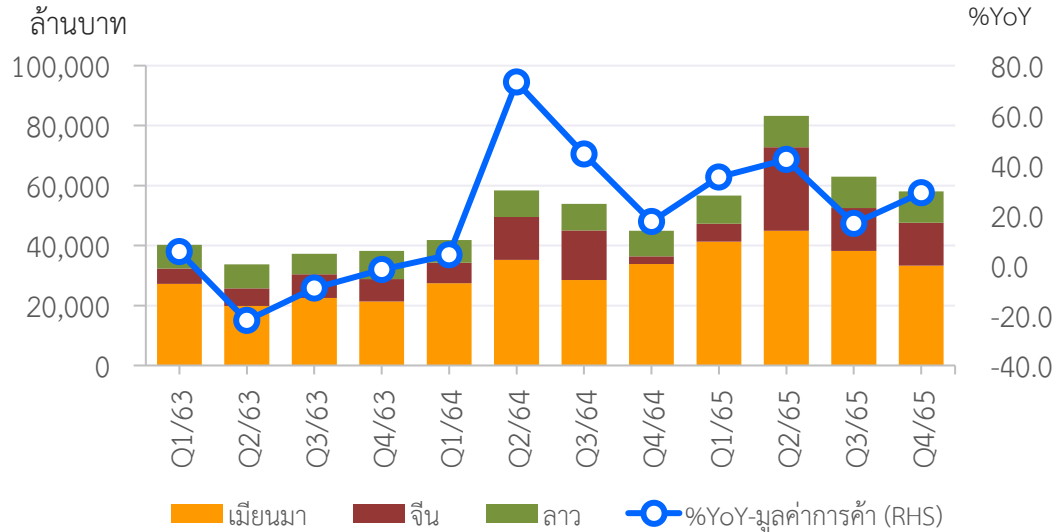
ปัจจัยเสี่ยง

- เศรษฐกิจโลกชะลอตัวและค่าครองชีพสูงขึ้น ส่งผลต่อกำลังซื้อของประเทศคู่ค้า



ตามการค้ากับจีนที่กลับมาขยายตัว แต่การค้ากับเมียนมาหดตัวเนื่องจากความไม่สงบบริเวณชายแดน

มูลค่าการค้าชายแดนภาคเหนือ



การนำเข้า

%YoY

หมวดสินค้า	Q1/65	Q2/65	Q3/65	Q4/65
Fruits	32.6	23.7	45.8	354.9
Spices & Vegetables	41.9	56.1	40.4	98.4
Electricity	4.1	2.3	17.2	17.8
Iron & Steel	757.6	247.6	-66.9	-87.9
Aluminium & Copper	210.7	40.0	87.5	-12.2
Peas & Nuts	87.6	-36.4	-65.1	-58.5
Machinery, Equipment	16.7	65.5	-12.2	-5.4
Total	29.7	22.1	19.1	42.1

การส่งออก

%YoY

หมวดสินค้า	Q1/65	Q2/65	Q3/65	Q4/65
Fruits	-17.3	109.9	-31.2	954.5
Petroleum Products	125.7	97.4	50.3	3.9
Automotives & Parts	4.7	15.0	71.4	18.3
Machines and equipments	27.1	40.1	62.9	30.4
Electronics and electrical	88.2	78.8	50.1	6.7
Drinks	14.5	14.8	34.6	1.9
Toiletries and cosmetics	72.7	26.3	81.9	41.0
Food and medicals	42.4	3.8	16.8	-8.7
Chemicals and petro-chem	172.2	74.1	33.8	-12.9
Cloth and textiles	95.0	46.9	115.2	-1.0
ToTal	38.0	50.8	15.9	24.5

แนวโน้มระยะถัดไป : คาดว่าปรับเพิ่มขึ้น ตามความต้องการสินค้าที่เพิ่มขึ้น

เมียนมา

- การกลับมาเปิดด่านสะพานมิตรภาพไทย-เมียนมา แห่งที่ 1
- เมียนมาอนุญาตให้ใช้เงินบาทชำระสินค้าได้บริเวณชายแดนเมียนมา-ไทย

จีน

- การยกเลิกมาตรการตรวจหาเชื้อ COVID-19 ในผลิตภัณฑ์อาหาร
- ทำเรื่องกวนเหล็กลูกกลับมาเปิดให้บริการส่งออกและนำเข้า

สปป.ลาว

- การเปิดด่านพรมแดนไทย-สปป.ลาว ให้บุคคลสามารถเดินทางเข้าออก



การท่องเที่ยวภาคเหนือ ไตรมาส 4/2565 ขยายตัว จากการกลับมาจัดกิจกรรมและเทศกาลในหลายพื้นที่ ในระยะต่อไปคาดว่าฟื้นตัวต่อเนื่อง จากกิจกรรมท่องเที่ยวที่กลับสู่ปกติ และนักท่องเที่ยวต่างชาติเพิ่มขึ้น

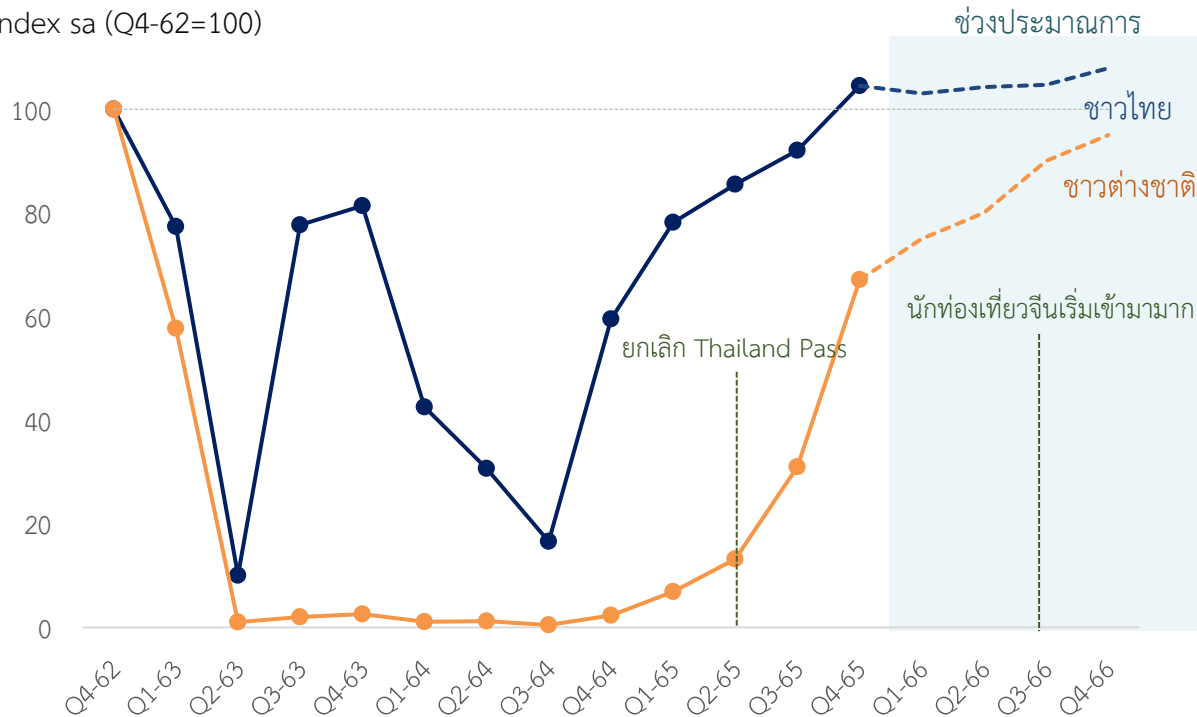
จำนวนนักท่องเที่ยวในภาคเหนือ

จำนวนนักท่องเที่ยว	2564	2565	2565					
			H1	H2	Q3	Q4	พ.ย.	ธ.ค.
นักท่องเที่ยวไทย (ล้านคน)	12.40	31.75	14.96	16.78	7.52	9.26	3.09	3.52
นักท่องเที่ยวต่างชาติ (ล้านคน)	0.07	1.80	0.26	1.52	0.40	1.12	0.38	0.49

รายได้จากการท่องเที่ยวในภาคเหนือ

รายได้ (พันล้านบาท)	2562	2563	2564	2565	2566 ^E
นักท่องเที่ยวรวม	195.3 (100%)	94.0 (48%)	46.2 (24%)	140.0 (72%)	175.9 (90%)
- นักท่องเที่ยวไทย	139.6 (100%)	84.4 (60%)	45.9 (33%)	125.8 (90%)	135.8 (97%)
- นักท่องเที่ยวต่างชาติ	55.7 (100%)	9.6 (17%)	0.4 (0.7%)	14.1 (25%)	40.2 (72%)

Index sa (Q4-62=100)



ที่มา: กระทรวงการท่องเที่ยวและกีฬา คำนวณโดย ธปท.

หมายเหตุ: ตัวเลขในวงเล็บคือสัดส่วนรายได้เมื่อเทียบกับปี 2562
ที่มา: กระทรวงการท่องเที่ยวและกีฬา คำนวณโดย ธปท.

การค้นหาห้องพักผ่าน Google

Travel Demand Over Time



ที่มา: Google Destination Insight (ข้อมูล ณ 20 ม.ค. 65)



นักท่องเที่ยวจีน ช่วงแรกเป็นกลุ่ม FIT นิยมสถานที่ยอดนิยมหลัก ด้านธุรกิจท่องเที่ยวในพื้นที่เตรียมพร้อมรองรับ แต่เริ่มพบปัญหาแรงงานตึงตัว

เที่ยวบินตรงจากประเทศจีน¹

ลำดับ	สายการบิน	เส้นทาง	ความถี่ต่อสัปดาห์	เริ่มบิน
1	Juneyao Airlines	เชียงใหม่	ทุกวัน	18 ม.ค. 66
2	Spring Air	กว่างโจว	อ./ศ./อา.	20 ม.ค. 66
3	China Eastern	เชียงใหม่	อ./พ.ศ./ส.	21 ม.ค. 66
4	Sichuan Airlines	เฉิงตู	พ.	25 ม.ค. 66
5	Air China	ปักกิ่ง	อ./พ.ศ./ส.	14 ก.พ. 66

จำนวนนักท่องเที่ยวจากเส้นทางจีน-ฮ่องกง 1- 24 ม.ค. 66¹



7,520 คน

เส้นทางเชียงใหม่-เชียงใหม่ : 1,880 คน (18 เที่ยวบิน)
เส้นทางกว่างโจว-เชียงใหม่ : 550 คน (6 เที่ยวบิน)
เส้นทางฮ่องกง-เชียงใหม่ : 5,090 คน (30 เที่ยวบิน)

INSIGHT

- นักท่องเที่ยวจีนที่เข้ามาช่วงแรกเป็นกลุ่ม FIT ที่มีกำลังซื้อ และมีการใช้จ่ายต่อหัวที่สูงกว่าช่วงก่อนโควิด ส่วนกลุ่มทัวร์ คาดว่าจะเข้ามามากขึ้นตั้งแต่ Q2/66 เป็นต้นไป
- กลุ่มธุรกิจที่เกี่ยวข้องกับนักท่องเที่ยว เริ่มกลับมาเปิดดำเนินการ เช่น รถทัวร์ บริษัทนำเที่ยว โรงแรมกลับมาเปิดบริการเต็มรูปแบบและ Renovate พร้อมรับนักท่องเที่ยว
- ปัญหาการขาดแคลนแรงงานยังส่งผลกระทบต่อภาคธุรกิจท่องเที่ยว โดยเฉพาะพนักงาน Part-time ส่งผลให้ค่าจ้างปรับสูงขึ้นมาก

สถานที่ยอดนิยม²

“Top 5 สถานที่เที่ยวยอดนิยม”



#1 ดอยสุเทพ



#2 ประตู่ท่าแพ



#3 ไนท์ซาฟารี



#1 ย่านคูเมือง



#2 ย่านนิมมาน



#4 ย่านนิมมาน



#5 มช.

“ที่พักยอดนิยม” นิยมพักโรงแรม 3-4 ดาว

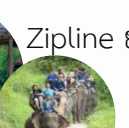


#1 ย่านคูเมือง



#2 ย่านนิมมาน

“สถานที่เที่ยวนอกเมือง”



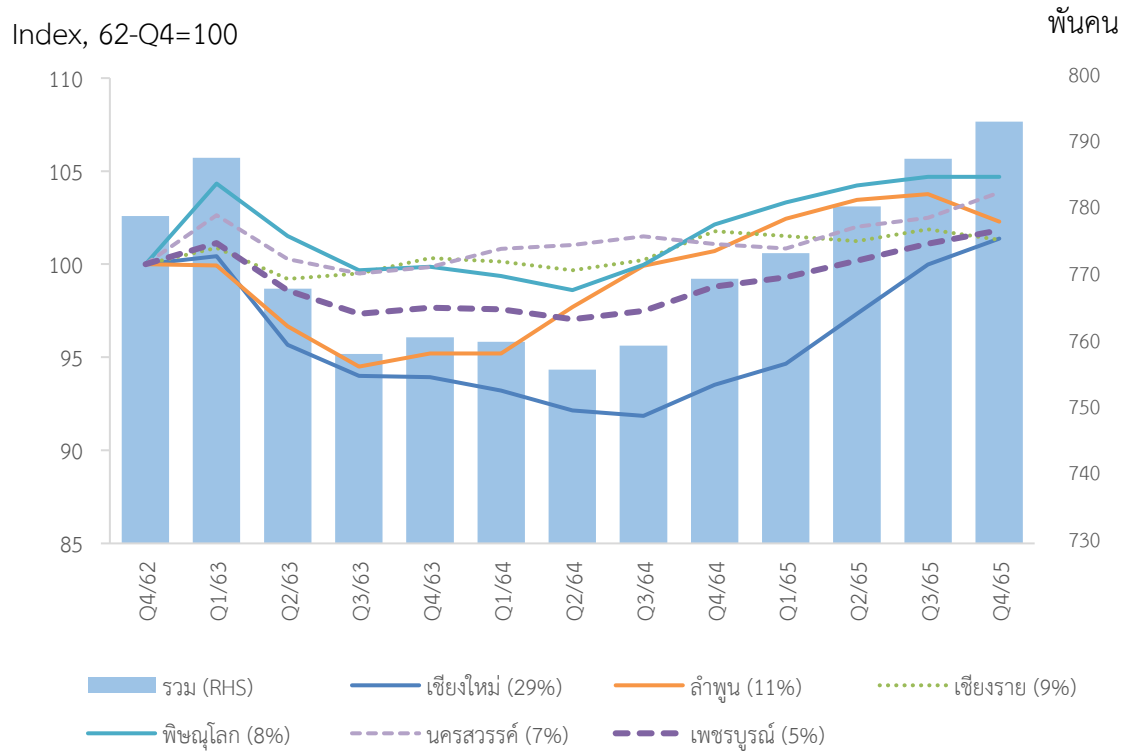
Zipline ย่านม่อนแจ่ม แม่กำปอง

ปางช้าง

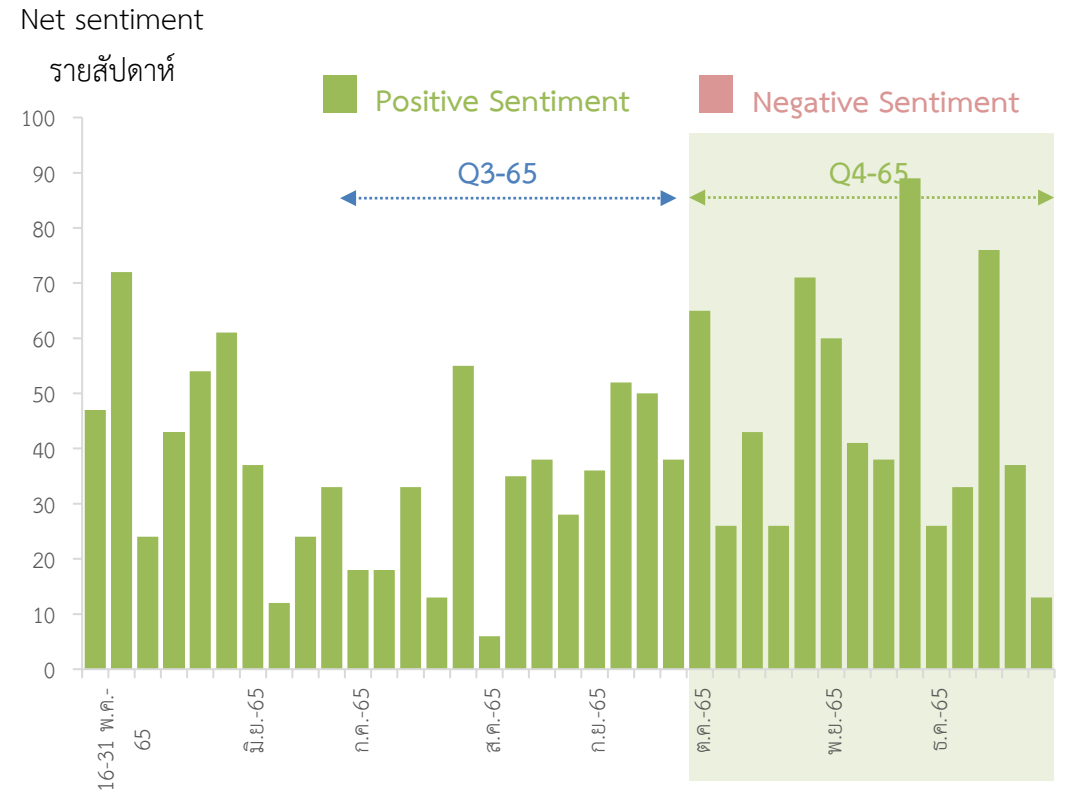
ที่มา: ¹ท่าอากาศยานเชียงใหม่ ²Mafengwo เว็บไซต์คู่มือการท่องเที่ยวของคนจีน



จำนวนผู้ประกันตนมาตรา 33 ในระบบประกันสังคม



Social Listening อาชีพอิสระ



หมายเหตุ: () แทนสัดส่วนต่อจำนวนผู้ประกันตน ม.33 ในภาคเหนือ, แสดง 5 จังหวัดในภาคเหนือที่มีจำนวนผู้ประกันตน ม.33 สูงสุด
ที่มา: สำนักงานประกันสังคม คำนวณโดย ธปท.

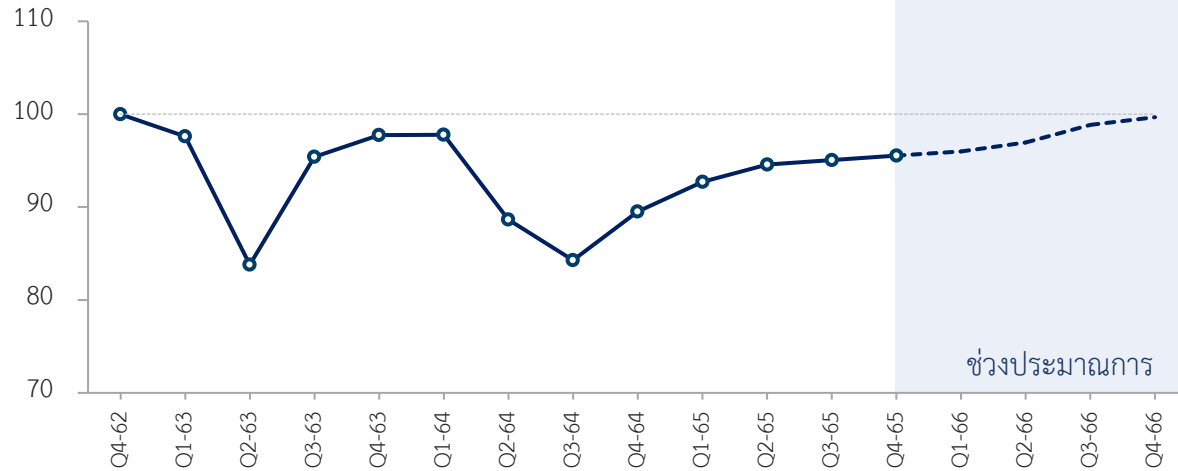
หมายเหตุ: ดัชนีคำนวณจากจำนวน Positive Posts – Negative Posts ซึ่งสะท้อนกิจกรรมของผู้ประกอบอาชีพอิสระได้ค่อนข้างดี แต่อาจไม่สะท้อนขนาดการเปลี่ยนแปลง นอกจากนี้ ดัชนีค่อนข้างอ่อนไหวต่อประเด็นอื่น อาทิ จำนวนผู้ติดเชื้อโควิด การเมือง มาตรการภาครัฐ ทำให้ข้อมูลผันผวนในบางช่วงเวลา
ที่มา: Zocial Eye และการคำนวณของ ธปท. (ข้อมูล ณ วันที่ 2 ม.ค. 66)



การบริโภคภาคเอกชนภาคเหนือ ไตรมาส 4/2565 ปรับดีขึ้นเล็กน้อย จากหมวดบริการตามภาคการท่องเที่ยวและกิจกรรมทางเศรษฐกิจที่ปรับดีขึ้น แม้มีแรงกดดันจากค่าครองชีพที่สูงต่อเนื่อง ในระยะต่อไปคาดว่าจะอยู่ในทิศทางฟื้นตัว ตามภาพรวมเศรษฐกิจ

ดัชนีการบริโภคภาคเอกชน (PCI)

Index sa (Q4-62=100)

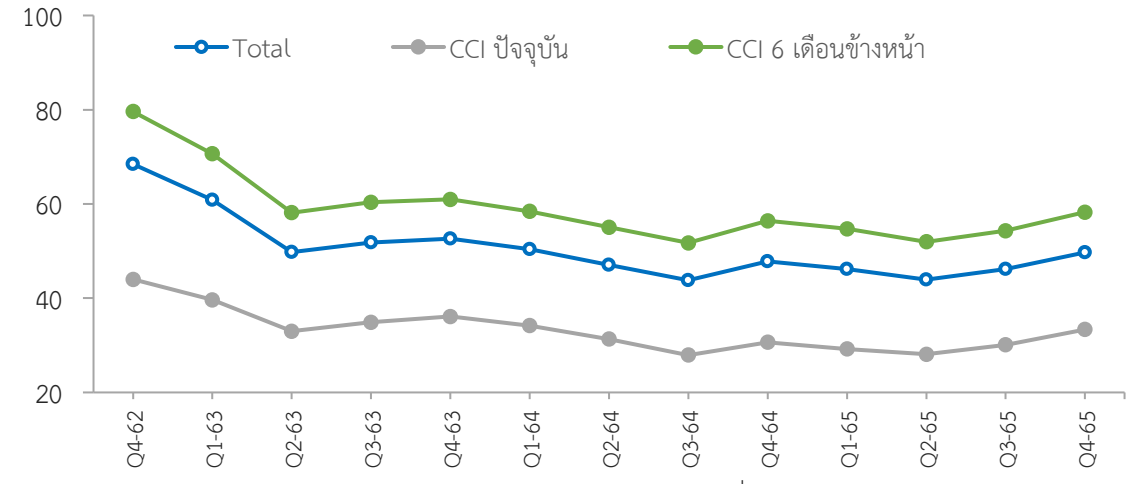


%YoY	2564	2565	2565						%QoQ
			H1	H2	Q3	Q4	พ.ย.	ธ.ค. ^P	
สินค้าไม่คงทน	-2.6	0.3	-3.4	4.2	5.5	3.0	5.4	-0.6	1.1
สินค้ากึ่งคงทน	5.3	0.7	1.2	0.3	4.9	-4.0	-5.6	-3.8	1.8
สินค้าคงทน	0.3	4.9	-0.7	12.6	18.8	6.2	8.7	1.2	-5.1
บริการ	-45.8	156.8	140.6	173.4	902.5	76.0	63.8	31.1	0.0
ดัชนีการบริโภคภาคเอกชน	-3.8	4.6	0.7	9.0	12.3	6.0	7.7	1.3	0.5

ที่มา: The Nielsen Company, กรมการขนส่งทางบก ก.คมนาคม, กรมสรรพากร ก.การคลัง, ก.การท่องเที่ยวและกีฬา, การไฟฟ้าส่วนภูมิภาค ก.มหาดไทย, กรมธุรกิจพลังงาน ก.พลังงาน, คำนวณโดย ธปท.

ดัชนีความเชื่อมั่นผู้บริโภค (CCI)

Diffusion index (ไม่เปลี่ยนแปลง = 100)



ที่มา: ม.หอการค้าไทย, คำนวณโดย ธปท.

ปัจจัยสนับสนุน

- ภาคการท่องเที่ยวฟื้นตัวดีกว่าคาด ทำให้กิจกรรมทางเศรษฐกิจ การจ้างงาน และกำลังซื้อฟื้นตัวได้ดีขึ้น
- รายได้ภาคเกษตรยังขยายตัวต่อเนื่อง จากราคาสินค้าเกษตรสำคัญเพิ่มขึ้น เช่น ข้าว มันสำปะหลัง ข้าวโพดเลี้ยงสัตว์ อ้อยโรงงาน ปศุสัตว์
- ปัญหาด้าน supply ในกลุ่มยานยนต์ทุเลาลง จากช่วงก่อนหน้านี้

ปัจจัยเสี่ยง

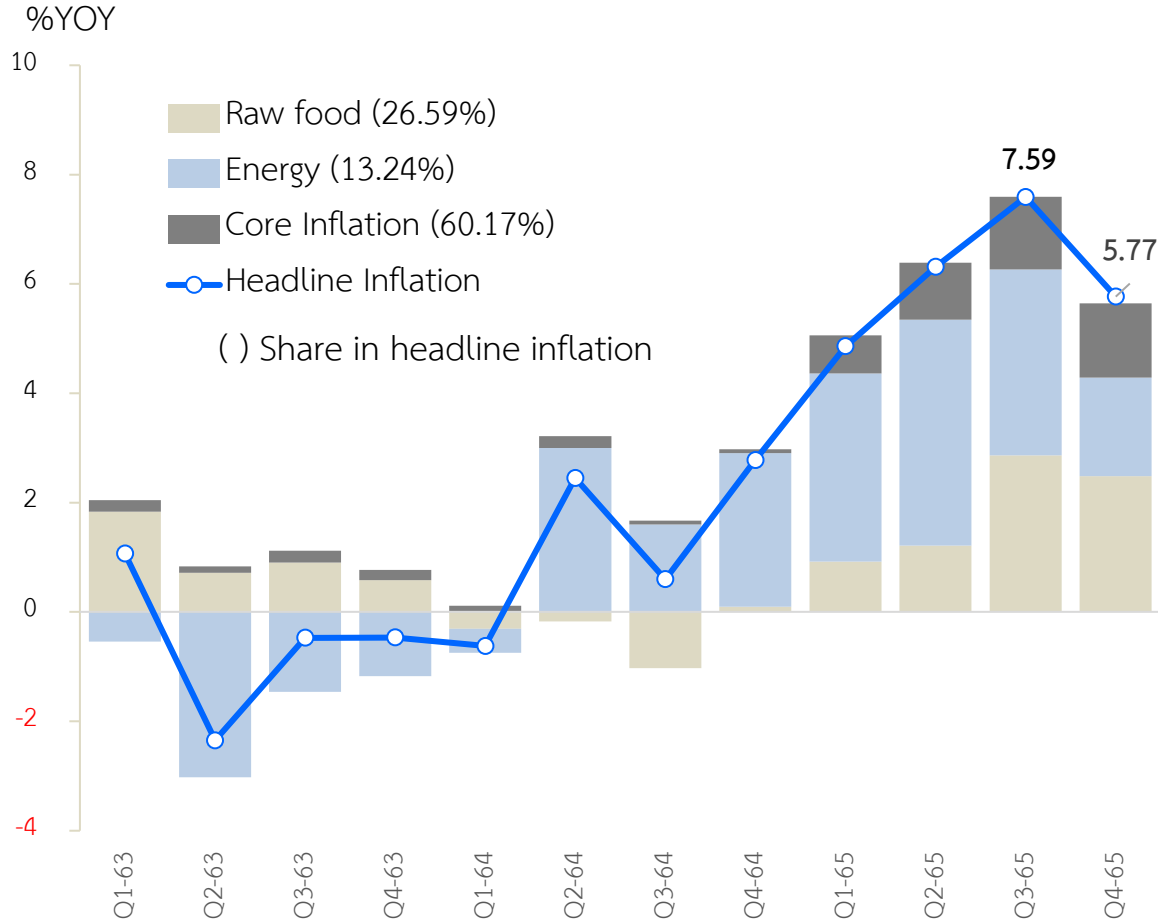
- ค่าครองชีพที่อาจปรับสูงขึ้นอีก และเม็ดเงินมาตรการภาครัฐทยอยลดลง



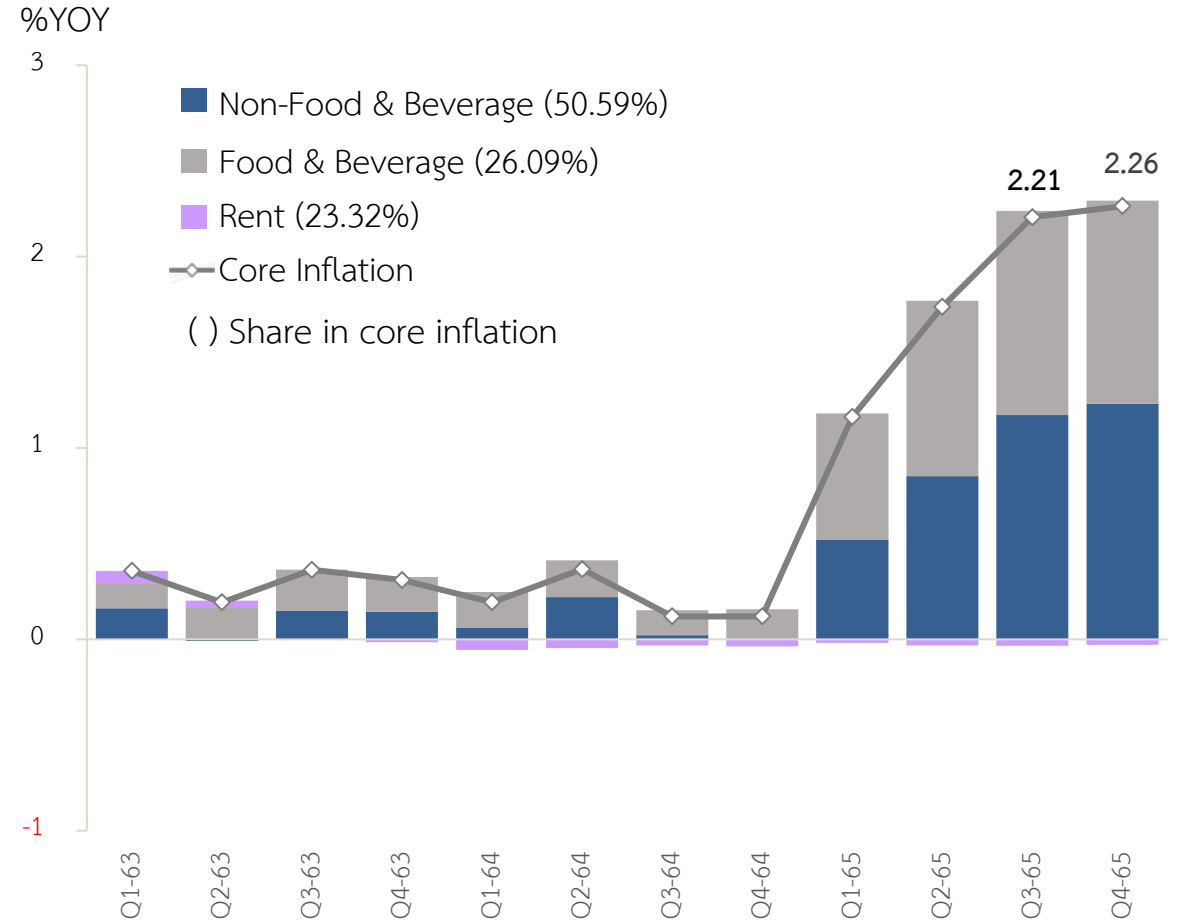
อัตราเงินเฟ้อทั่วไปภาคเหนือ ไตรมาส 4/2565 ลดลงจากไตรมาสก่อน

จากราคาพลังงานและอาหารสดชะลอลง ขณะที่อัตราเงินเฟ้อพื้นฐานใกล้เคียงไตรมาสก่อน

อัตราเงินเฟ้อทั่วไป (Headline)



อัตราเงินเฟ้อพื้นฐาน (Core)



ที่มา : กระทรวงพาณิชย์ คำนวณโดย ธปท.

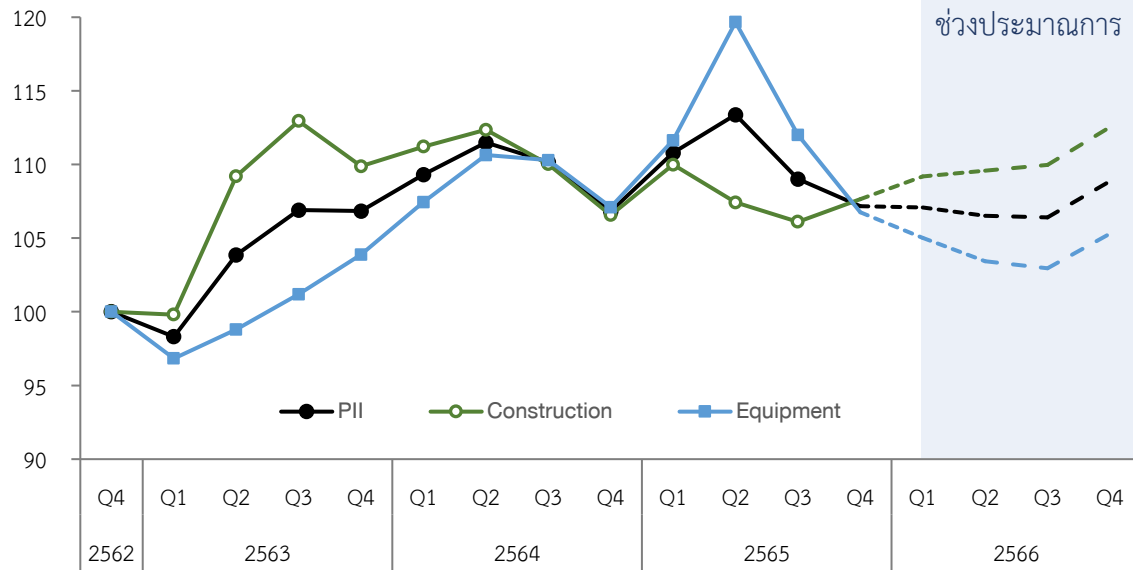


การลงทุนภาคเอกชน ไตรมาส 4/2565 ปรับลดลง ตามการลงทุนเพื่อผลิตหลังเร่งไปในช่วงครึ่งปีแรก ในระยะต่อไปคาดว่าจะการลงทุนเพื่อผลิตยังคงลดลง ส่วนภาคอสังหาริมทรัพย์เริ่มฟื้นตัว

ดัชนีการลงทุนภาคเอกชน (PII)

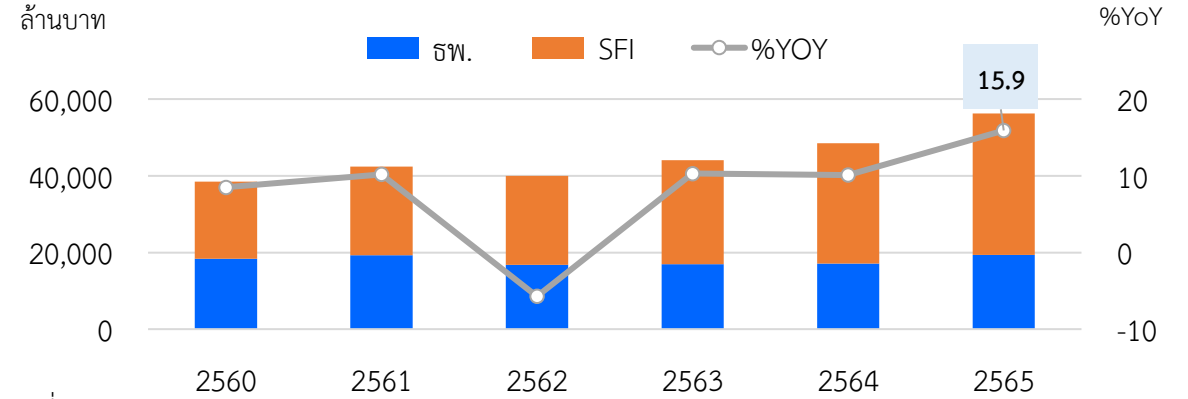
%YoY	2564	2565	2565					
			Q1	Q2	Q3 ^R	Q4 ^E	พ.ย. ^R	ธ.ค. ^E
ดัชนีการลงทุนภาคเอกชน	3.8	-0.2	0.3	0.2	-1.2	-0.1	0.2	-0.6
%QoQ SA, %MoM SA			3.7	2.3	-3.8	-1.7	-0.5	0.8

Index sa (Q4-62=100)



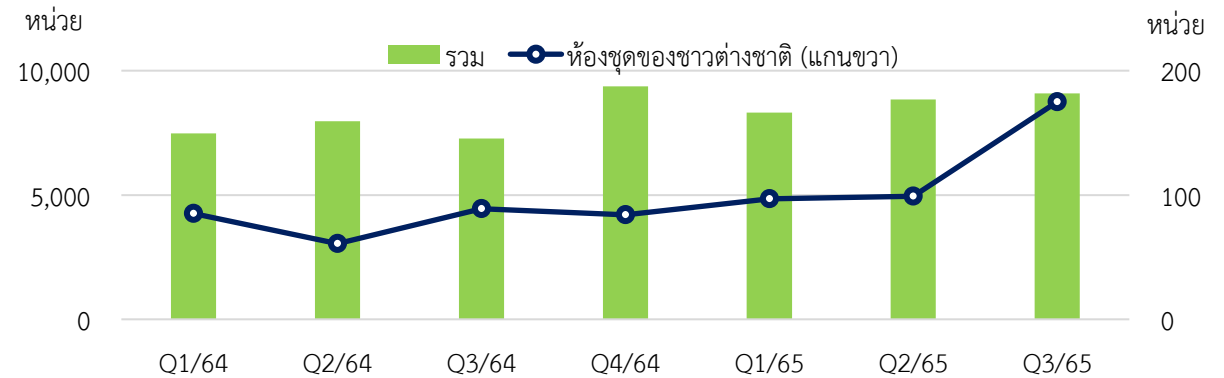
ที่มา: สำนักงานสถิติแห่งชาติ, กรมศุลกากร และกรมสรรพากร ก.การคลัง, กรมการขนส่งทางบก ก.คมนาคม, คำนวณโดย ธปท.

สินเชื่อเพื่อที่อยู่อาศัยปล่อยใหม่ จำแนกตามประเภทสถาบันการเงิน



ที่มา: ธปท.

จำนวนหน่วยโอนกรรมสิทธิ์ที่อยู่อาศัย ภาคเหนือ



ที่มา: ศูนย์ข้อมูลอสังหาริมทรัพย์ (REIC)

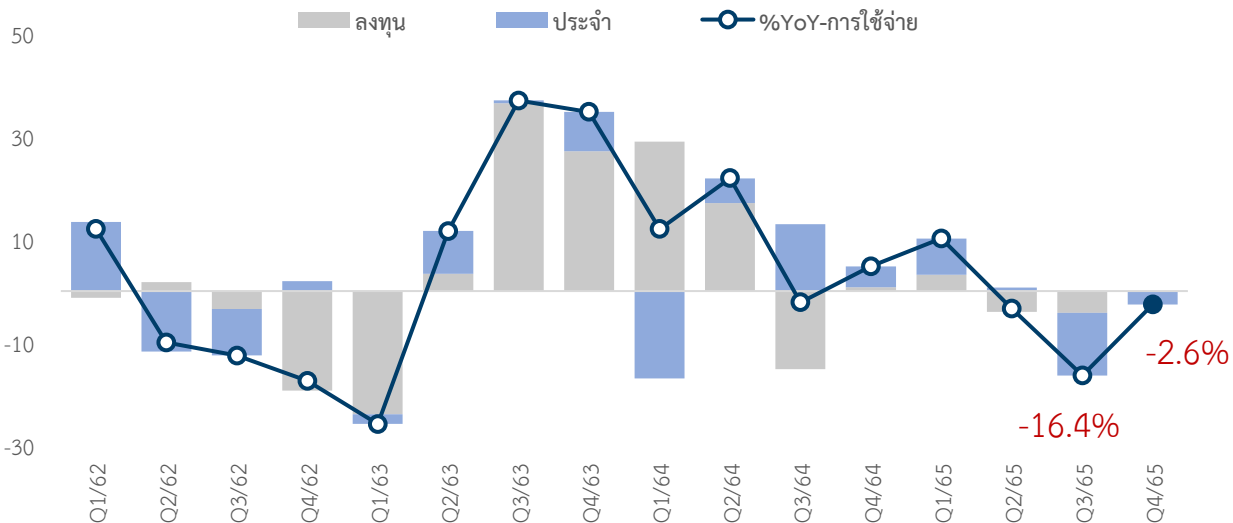


ไตรมาส 4 ปี 2565 การใช้จ่ายภาครัฐหดตัวน้อยลง ตามรายจ่ายประจำและรายจ่ายลงทุนที่หดตัวน้อยลง

การใช้จ่ายภาครัฐ

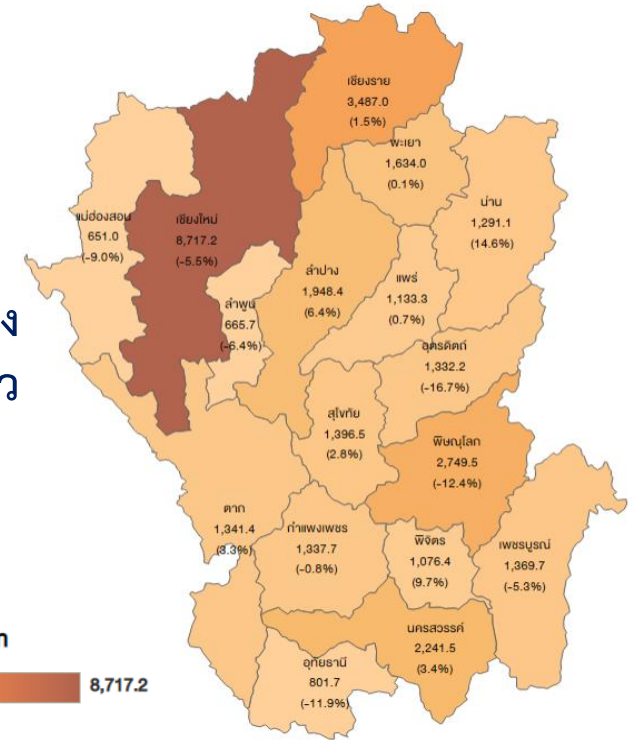
รายจ่ายภาครัฐ (ล้านบาท)	2564	2565					
		Q1	Q2	Q3	Q4	พ.ย.	ธ.ค.
งบประจำ	75,671.9	18,318.7	16,289.7	17,606.6	20,869.9	6,213.4	4,614.5
% YoY	4.6	14.2	1.5	-22.4	-0.1	1.5	-7.9
งบลงทุน	68,526.9	17,340.5	18,697.1	17,138.5	12,304.4	3,746.4	5,185.5
% YoY	11.8	6.3	-7.3	-9.2	-6.5	-10.1	8.1
รวม	144,198.8	35,659.2	34,986.8	34,745.1	33,174.3	9,959.8	9,800.0
% YoY	7.9	10.2	-3.4	-16.4	-2.6	-3.2	-0.1

%Contribution



Note: * Excluded salary
Source: Ministry of Finance

เกือบทุกจังหวัดหดตัวน้อยลง
และบางจังหวัดกลับมาขยายตัว



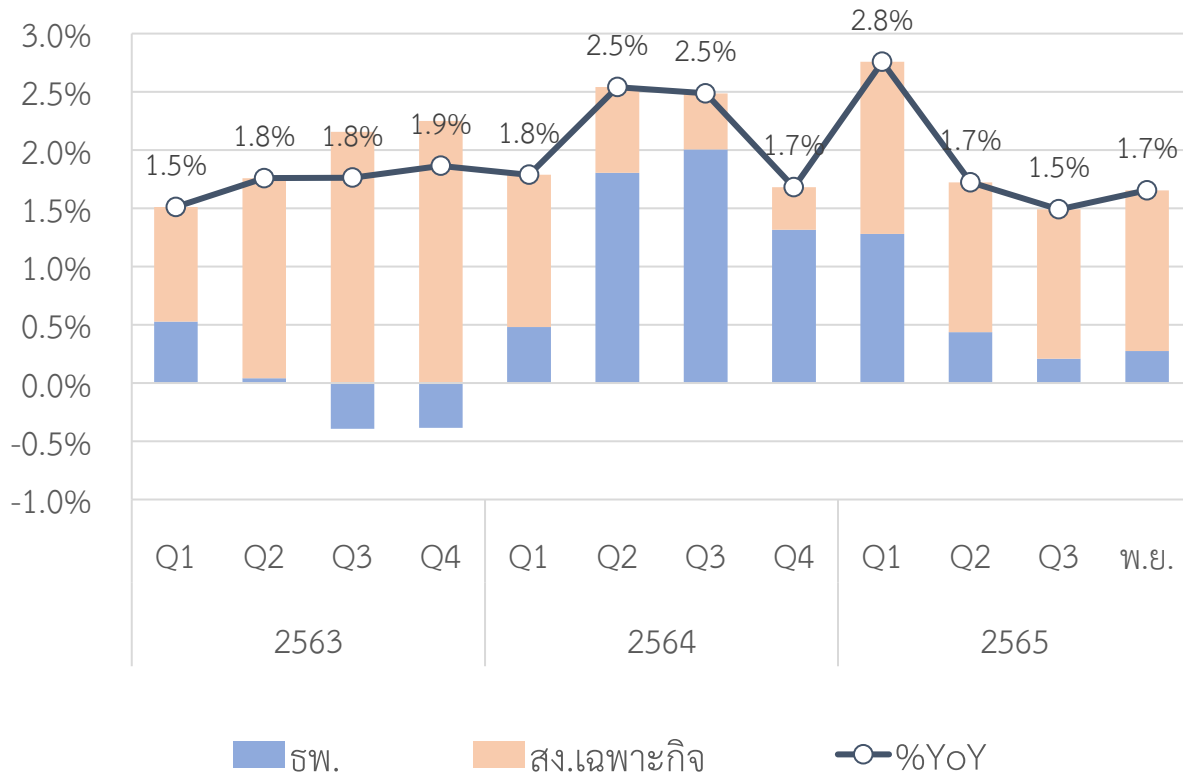
แนวโน้มในระยะถัดไป

- คาดว่าปรับเพิ่มขึ้น จากภาคเหนือได้รับจัดสรรงบประมาณตาม พ.ร.บ. งบประมาณ เพิ่มขึ้น 7.8% โดยเฉพาะงบลงทุนเพิ่มขึ้น 10.2%
- มีโครงการก่อสร้างขนาดใหญ่ อาทิ โครงการรถไฟรางคู่ สายเด่นชัย-เชียงใหม่ และศูนย์เปลี่ยนถ่ายสินค้า อ.เชียงใหม่ จ.เชียงใหม่ และโครงการก่อสร้างถนนในหลายจังหวัด



ยอดรวมสินเชื่อในภาคเหนือ ณ พ.ย. 2565 ขยายตัวใกล้เคียงไตรมาสก่อน คาดว่าการให้สินเชื่อมีแนวโน้มดีขึ้นตามภาพรวมเศรษฐกิจที่ฟื้นตัว

อัตราการขยายตัวของสินเชื่อ ธพ. และ สง.เฉพาะกิจ



แนวโน้มไตรมาส 1 ปี 2566

- สินเชื่อธุรกิจ** คาดว่าปรับตัวดีขึ้น ตามความต้องการสินเชื่อที่เพิ่มขึ้น เพื่อรองรับการเปิดเมืองที่จะมีนักท่องเที่ยวเพิ่มขึ้น โดยเฉพาะในจังหวัดท่องเที่ยว และเป็นเงินทุนหมุนเวียนในกลุ่มธุรกิจเกษตร (ค้าข้าว ปลูกข้าวโพดเลี้ยงสัตว์) รวมถึง กลุ่ม contract farming อย่างไรก็ตาม สง. ยังระมัดระวังการปล่อยสินเชื่อใหม่และติดตามหนี้อย่างใกล้ชิด
- สินเชื่ออุปโภคบริโภค** มีแนวโน้มขยายตัวต่อเนื่องจากไตรมาสก่อน จากความต้องการบ้านเพื่ออยู่อาศัยเป็นหลัก และสินเชื่อส่วนบุคคลที่ยังขยายตัวได้เล็กน้อยจากความต้องการเงินหมุนเวียนเพื่อใช้จ่าย รวมถึงสินเชื่อเช่าซื้อที่เริ่มขยายตัวได้เล็กน้อย จากรถยนต์ที่มีการส่งมอบมากขึ้น
- คุณภาพสินเชื่อ** มีแนวโน้มปรับดีขึ้น จากรายได้ธุรกิจที่เริ่มกลับมาโดยเฉพาะกลุ่มท่องเที่ยว ค่าปลีกรายย่อย และรายได้เกษตรที่ดีขึ้น รวมถึง สง. ยังติดตามปรับโครงสร้างหนี้ตามความสามารถในการชำระหนี้ของลูกค้าหนี้อย่างต่อเนื่อง

หมายเหตุ: จากการแลกเปลี่ยนความคิดเห็นกับสถาบันการเงินในภาคเหนือ



ไตรมาส 4/2565

- **เศรษฐกิจภาคเหนือปรับตัวดีขึ้นจากไตรมาสก่อน** ตามกิจกรรมทางเศรษฐกิจและภาคการท่องเที่ยวที่ฟื้นตัวได้ต่อเนื่อง ตลาดแรงงานปรับตัวขึ้น และรายได้ภาคเกษตรขยายตัวจากด้านราคาเป็นสำคัญ เป็นปัจจัยสนับสนุนให้การบริโภคขยายตัว แต่ยังคงมีแรงกดดันจากค่าครองชีพที่อยู่ในระดับสูง ด้านผลผลิตภาคอุตสาหกรรมปรับลดลงเล็กน้อย จากการผลิตเพื่อส่งออกหดตัวตามเศรษฐกิจโลกที่ชะลอลง อย่างไรก็ตาม การผลิตเพื่อบริโภคภายในประเทศปรับตัวขึ้น ด้านการลงทุนภาคเอกชนปรับลดลง จากการลงทุนผลิตเพื่อส่งออกลดลงหลังเร่งไปมากในช่วงครึ่งปีแรก ประกอบกับอุปสงค์ต่างประเทศชะลอลง ขณะที่การลงทุนก่อสร้างมีทิศทางปรับตัวขึ้น
- **อัตราเงินเฟ้อทั่วไปลดลงจากไตรมาสก่อน** จากราคาพลังงานและอาหารสดชะลอลง ขณะที่อัตราเงินเฟ้อพื้นฐานใกล้เคียงไตรมาสก่อน

แนวโน้มไตรมาส 1/2566

- **คาดว่าอยู่ในทิศทางฟื้นตัวต่อเนื่อง** ตามภาคการท่องเที่ยวจากนักท่องเที่ยวต่างชาติเริ่มกลับเข้ามาเร็วกว่าคาด ประกอบกับกิจกรรมทางเศรษฐกิจกลับสู่ภาวะปกติ ตลาดแรงงานที่ทยอยฟื้นตัวต่อเนื่อง และรายได้เกษตรกรยังคงขยายตัวดี จะเป็นปัจจัยสนับสนุนการบริโภคให้อยู่ในทิศทางฟื้นตัว แม้ยังมีปัจจัยกดดันจากค่าครองชีพที่อยู่ในระดับสูง อย่างไรก็ตาม ผลผลิตภาคอุตสาหกรรมเพื่อการส่งออกคาดว่าจะได้รับผลกระทบจากเศรษฐกิจโลกที่ชะลอลง ยกเว้นในกลุ่มอาหารที่มีอุปสงค์ดีต่อเนื่อง
- **ประเด็นที่ต้องติดตาม** (1) การเพิ่มขึ้นของราคาสินค้าและต้นทุน (2) อุปสงค์ต่างประเทศที่อาจชะลอตัวมากกว่าคาด



3

มาตรการทางการเงินและ ภัยทางการเงิน



แก้หนี้เดิม



- ➔ มาตรการแก้หนี้ระยะยาว (ภายใน ส.ค. 66)
- ➔ มาตรการสนับสนุนการรีไฟแนนซ์ และการรวมหนี้ (ภายใน ส.ค. 66)
- ➔ โครงการพักรักษาทรัพย์พักหนี้ (asset warehousing) (ภายใน เม.ย. 66)
- ➔ ส่งเสริมการร่วมลงทุนในกิจการร่วมทุน เพื่อรองรับการแก้ไขปัญหาสินทรัพย์ด้วยคุณภาพ (ภายใน ส.ค. 67)

เติมเงินใหม่



- ➔ สินเชื่อฟื้นฟู (ภายใน เม.ย. 66)
- ➔ การรักษาสภาพคล่องเดิมและเติมเงินใหม่ให้ลูกหนี้รายย่อย
 - คงการขยายระยะเวลาการชำระคืน Digital P-loan ที่ 12 เดือน (ภายใน ส.ค. 66)
 - คงการลดอัตราการผ่อนชำระขั้นต่ำบัตรเครดิตเหลือ 5% (ภายใน ส.ค. 66)

ช่องทางช่วยเหลือเพิ่มเติม

- ➔ คลินิกแก้หนี้ / ทางด่วนแก้หนี้ / หมอหนี้เพื่อประชาชน / มหกรรมไกล่เกลี่ยหนี้ (31 ม.ค. 66)



มาตรการ “สินเชื่อเพื่อการปรับตัว”

ภายใต้ พ.ร.ก. การให้ความช่วยเหลือและฟื้นฟูผู้ประกอบการที่ได้รับผลกระทบ
จากการระบาดของโรคติดเชื้อไวรัสโคโรนา 2019 ปี 2564

สนับสนุนเงินกู้ดอกเบี้ยต่ำ ให้ SMEs ปรับตัว รองรับ new normal
วงเงินสูงสุด 150 ล้านบาท

(ทั้งนี้ ขึ้นอยู่กับการพิจารณาของสถาบันการเงิน โดยนับรวมวงเงินซอฟต์โลนและสินเชื่อฟื้นฟูทั้งหมดที่เคยได้รับ)

3 รูปแบบการปรับตัว

1

กระแสดิจิทัลเทคโนโลยี

Digital Technology



ตัวอย่าง

- ติดตั้งระบบซื้อขายออนไลน์ ระบบงาน smart warehouse ระบบ data analytics
- ติดตั้งระบบอัตโนมัติ การเชื่อมต่อระหว่างอุปกรณ์ การใช้ปัญญาประดิษฐ์

2

การดำเนินธุรกิจ ที่เป็นมิตรกับสิ่งแวดล้อม

Green



ตัวอย่าง

- ติดตั้งโซลาร์เซลล์ พลังงานทดแทน เทคโนโลยีประหยัดพลังงาน
- ลงทุนรองรับยานยนต์ไฟฟ้า เช่น สถานีชาร์จ อีวี
- ลงทุนระบบการใช้ทรัพยากรหมุนเวียน การบำบัดของเสีย หรือ zero waste

3

นวัตกรรม แห่งโลกอนาคต

Innovation



ตัวอย่าง

- ลงทุน smart farming หรือสินค้าเกษตรแปรรูปที่ได้มาตรฐานความปลอดภัย
- ผลิตอาหารจากพืชแทนเนื้อสัตว์ (plant-based) หรืออาหารทางเลือกอื่นๆ
- ปรับสถานประกอบการรองรับธุรกิจท่องเที่ยวเชิงสุขภาพ



ดูคุณสมบัติผู้ใช้และรายละเอียดมาตรการได้ที่
<https://bit.ly/3BQKNdw>



ผู้ที่สนใจสามารถติดต่อสถาบันการเงินได้ตั้งแต่วันนี้เป็นต้นไป

มาตรการ “สินเชื่อเพื่อการปรับตัว”

คุณสมบัติ
ผู้มีสิทธิเข้าร่วม

- บุคคลธรรมดา หรือนิติบุคคลที่จดทะเบียนในประเทศไทย ที่มีสถานประกอบการและประกอบธุรกิจในประเทศไทย
- ลูกหนี้เดิม : มีวงเงินสินเชื่อกับสถาบันการเงินไม่เกิน 500 ล้านบาท และไม่เป็น NPL ณ 31 ธ.ค. 2562
- ลูกหนี้ใหม่ : ไม่มีวงเงินสินเชื่อกับธนาคารทุกแห่ง
หมายเหตุ : เป็นวงเงินสินเชื่อ ณ 26 ก.พ. 2564
- ไม่เป็นบริษัทที่จดทะเบียนในตลาดหลักทรัพย์ ยกเว้น ตลาดหลักทรัพย์ MAI และไม่เป็นผู้ประกอบการธุรกิจทางการเงิน

ประเภทสินเชื่อ

สินเชื่อเพื่อการลงทุน (ไม่ใช่เพื่อหมุนเวียน) ไม่เกิน 150 ล้านบาท (รวมวงเงิน Soft Loan และสินเชื่อฟื้นฟูทั้งหมด)

อัตราดอกเบี้ย

ไม่เกิน 5% (เฉลี่ย 5 ปี โดย 2 ปีแรกไม่เกิน 2% ต่อปี) โดย 6 เดือนแรกรัฐชดเชยดอกเบี้ยให้
สถาบันการเงินไม่เรียกเก็บค่าธรรมเนียมใด ๆ รวมถึงดอกเบี้ยผิดนัดในช่วง 5 ปีแรก
หมายเหตุ มีค่าธรรมเนียมค้ำประกันสินเชื่อ บสย. 1.75% ต่อปี โดยรัฐสนับสนุนจ่ายแทนลูกหนี้ 3.5% ตลอดอายุสัญญา

เงื่อนไขการค้ำประกัน

เปิด flexible การค้ำประกัน บสย. สำหรับลูกหนี้ทุกกลุ่ม

สถาบันการเงินที่ให้สินเชื่อ





มุกอิตมิจอาชีพช่วงนี้ 
ส่งลิงก์ให้กด 

- 1 โทรมาอ้างว่าเป็นเจ้าหน้าที่ของรัฐ เช่น สรรพากร 
- 2 ให้แอดไลน์และส่งลิงก์ให้โหลดแอปซึ่งเป็นแอปควบคุมเครื่องระยะไกล (remote) 
- 3 ให้เรบาอกรหัสที่ใช้ remote และควบคุมมือถือเรา 
- 4 แอบดูข้อมูลส่วนตัว ทั้งรหัส password และ OTP 
- 5 เงินถูกโอนเข้าบัญชีมิจอาชีพ 

สติ! 

ธนาคารแห่งประเทศไทย
BANK OF THAILAND

5 วิธีป้องกันภัยจากแอปดูดเงิน

- ไม่คลิกลิงก์จาก SMS LINE และอีเมล** จากแหล่งที่มาที่ไม่รู้จักหรือไม่น่าเชื่อถือ 
- ไม่ดาวน์โหลดแอปพลิเคชัน** จากแหล่งอื่นที่ไม่ใช่ App Store และ Google Play Store 
- อัปเดตแอป Mobile Banking** ให้เป็นเวอร์ชันล่าสุดอยู่เสมอ 
- ไม่ใช่โทรศัพท์มือถือ** เครื่องที่ปลดล็อก (root/jailbreak) หรือเครื่องที่ไม่ได้อัปเดตระบบปฏิบัติการ (OS) ทำธุรกรรมทางการเงิน 
- หากตกเป็นผู้เสียหาย** โปรดให้ข้อมูลที่ถูกต้องแก่เจ้าหน้าที่ เพื่อติดตามแก้ไขปัญหาอย่างรวดเร็ว และหากพบธุรกรรมผิดปกติ ให้ติดต่อคอลเซ็นเตอร์หรือสาขาของธนาคารทันที 

 หากมีข้อสงสัยเพิ่มเติม ติดต่อศูนย์คุ้มครองผู้ใช้บริการทางการเงิน (ศคง.) โทร. 1213



ปล่อยกู้แบบนี้ คิดดีไม่ได้เลย



โฆษณาเกินจริง

เช่น สมัครปิ๊บได้เงินปั๊บ
อนุมัติแน่นอน



เร่งให้ออน

ค่าธรรมเนียมหรือ
เงินมัดจำ โดยยังไม่คุย
เรื่องการจ่ายหนี้



บอกไม่หมด

ไม่ระบุค่าใช้จ่าย
และอัตราดอกเบี้ย
ให้ชัดเจน



หลอกให้เซ็น

เช่น ใหลงนาม
ในแบบฟอร์มเปล่า
หรือกระดาษเปล่า



ที่มา : www.moneysmart.gov.au



 **#เตือนภัย**

มีจอาชีพแอบอ้างชื่อผู้ให้บริการทางการเงิน
ที่ได้รับอนุญาตจาก สปท.

“เช็กให้ชัวร์ ไตรถามให้แน่ ก่อนตัดสินใจกู้เงิน”

-  **เช็ก** ว่าผู้ให้บริการได้รับอนุญาตประกอบธุรกิจอย่างถูกต้อง
-  **โทร** ติดต่อไปยังผู้ให้บริการที่ถูกอ้างชื่อตามเบอร์โทร
ที่แจ้งไว้ในเว็บไซต์ สปท. ก่อนตัดสินใจกู้เงิน

**ถ้าผู้ให้กู้รายใดแจ้งให้ออนเงินก่อน
ให้คิดเลยว่าเป็นมีจอาชีพหลอกลวง**

www.bot.or.th

เช็กแอปเงินกู้



เตือนภัย! ภัยตีเนียน

โทรมาเสียงเหมือน แต่ไม่ใช่เพื่อนเรา

ใครโทรมา: เบอร์ไม่คุ้น...



1

คนร้ายโทรหาเหยื่อโดยสุ่มค้นเบอร์โทรที่มีระบุชื่อจากเว็บไซต์หรือแอปต่าง ๆ

ฮัลโหล สบายดีไหมหน่อย
จำเราได้เปล่า



2

หลอกให้เหยื่อพูดชื่อคนรู้จักออกมาจากการฟังเสียง

ใช้แล้ว!
เราเพิ่งเปลี่ยนเบอร์ใหม่
เมมเบอร์นี้ไว้ได้เลยนะ



3

แอบอ้างเป็นคนชื่อนั้น และอ้างว่ามีเหตุให้ต้องเปลี่ยนเบอร์โทร พร้อมขอให้เหยื่อเมมเบอร์นี้ไว้หรือ add LINE

หลังจากหายไป 1-2 สัปดาห์...

เราเบิร์ดเอง
หลานเราต้องผ่าตัดด่วน
เราหาเงินไม่ทัน
เธอช่วยเราหน่อย



4

คนร้ายอาจถึงช่วงสีกพิกก่อนจะโทรมาอ้างเหตุต่าง ๆ หลอกให้เหยื่อโอนเงินไป



4

ประชาสัมพันธ์



<https://www.facebook.com/northtoknow/>

เศรษฐกิจการเงินเพื่อชาวเหนือ
เพื่อนคู่คิด เศรษฐกิจการเงิน

เศรษฐกิจการเงินเพื่อชาวเหนือ
456 ถูกใจ • ผู้ติดตาม 551 คน

👍 ถูกใจแล้ว 🔍 ค้นหา

โพสต์ | เกี่ยวกับ | Mentions | รีวิว | ผู้ติดตาม | รูปภาพ | เพิ่มเติม ▾



สแกน QR code เพื่อรับข่าวสารจาก Facebook เศรษฐกิจการเงินเพื่อชาวเหนือ





ธนาคารแห่งประเทศไทย
BANK OF THAILAND



เอกสารแนลงข่าว



ขอบคุณทุกท่าน



แบบประเมิน



https://www.bot.or.th/Thai/MonetaryPolicy/RegionalEconomy/Pages/Northern_Economy.aspx

https://docs.google.com/forms/d/e/1FAIpQLSfMXVJgXd4Fs7CNLZ6SkASW6zE6M_JeEuObZlMSsRa15JK6Jw/viewform