



ธนาคารแห่งประเทศไทย
BANK OF THAILAND



ภาวะเศรษฐกิจและการเงินภาคเหนือ ไตรมาสที่ 3 ปี 2567

พรวิภา ตั้งเจริญมั่นคง

ผู้อำนวยการอาวุโส

ธนาคารแห่งประเทศไทย สำนักงานภาคเหนือ

แถลงข่าววันจันทร์ที่ 4 พฤศจิกายน 2567



- 1 เศรษฐกิจต่างประเทศและไทย
- 2 เศรษฐกิจภาคเหนือ
- 3 ประชาสัมพันธ์และเตือนภัยทางการเงิน



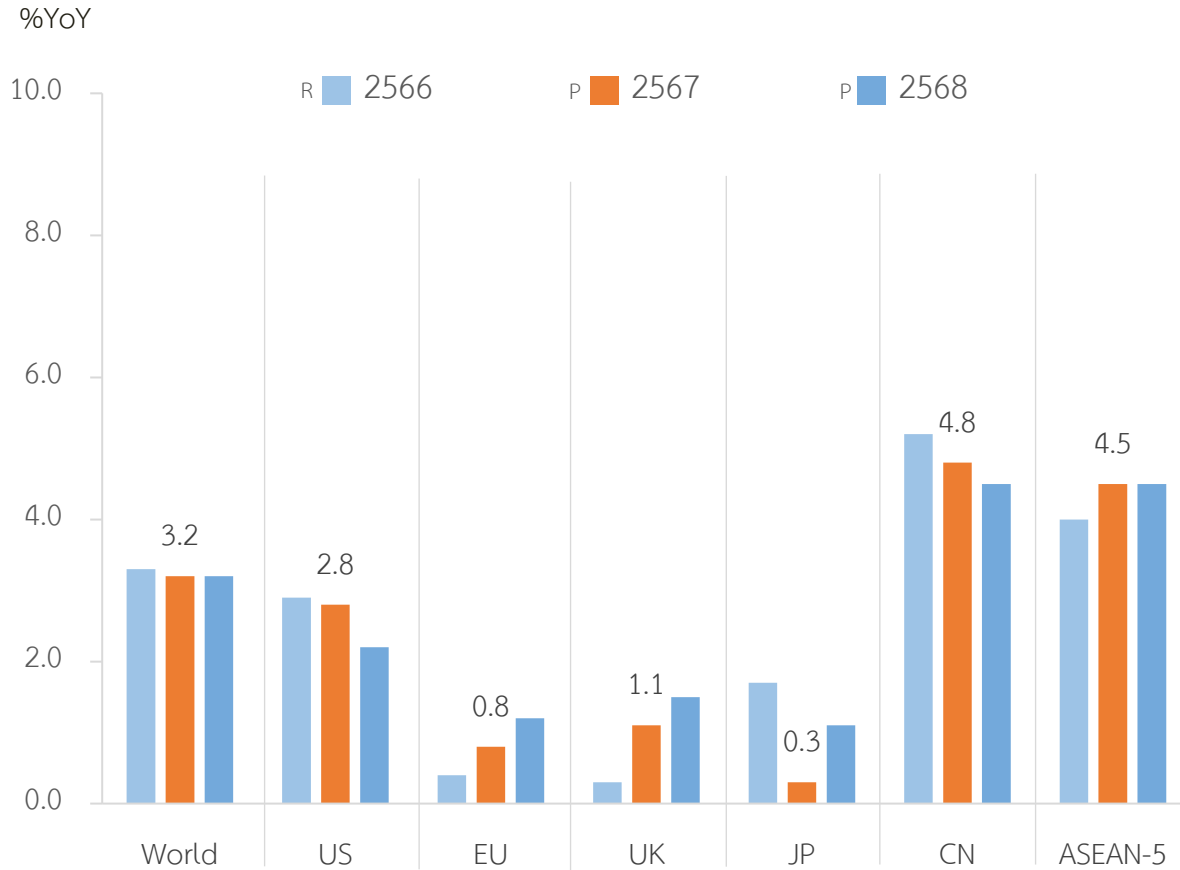
1

เศรษฐกิจต่างประเทศและไทย



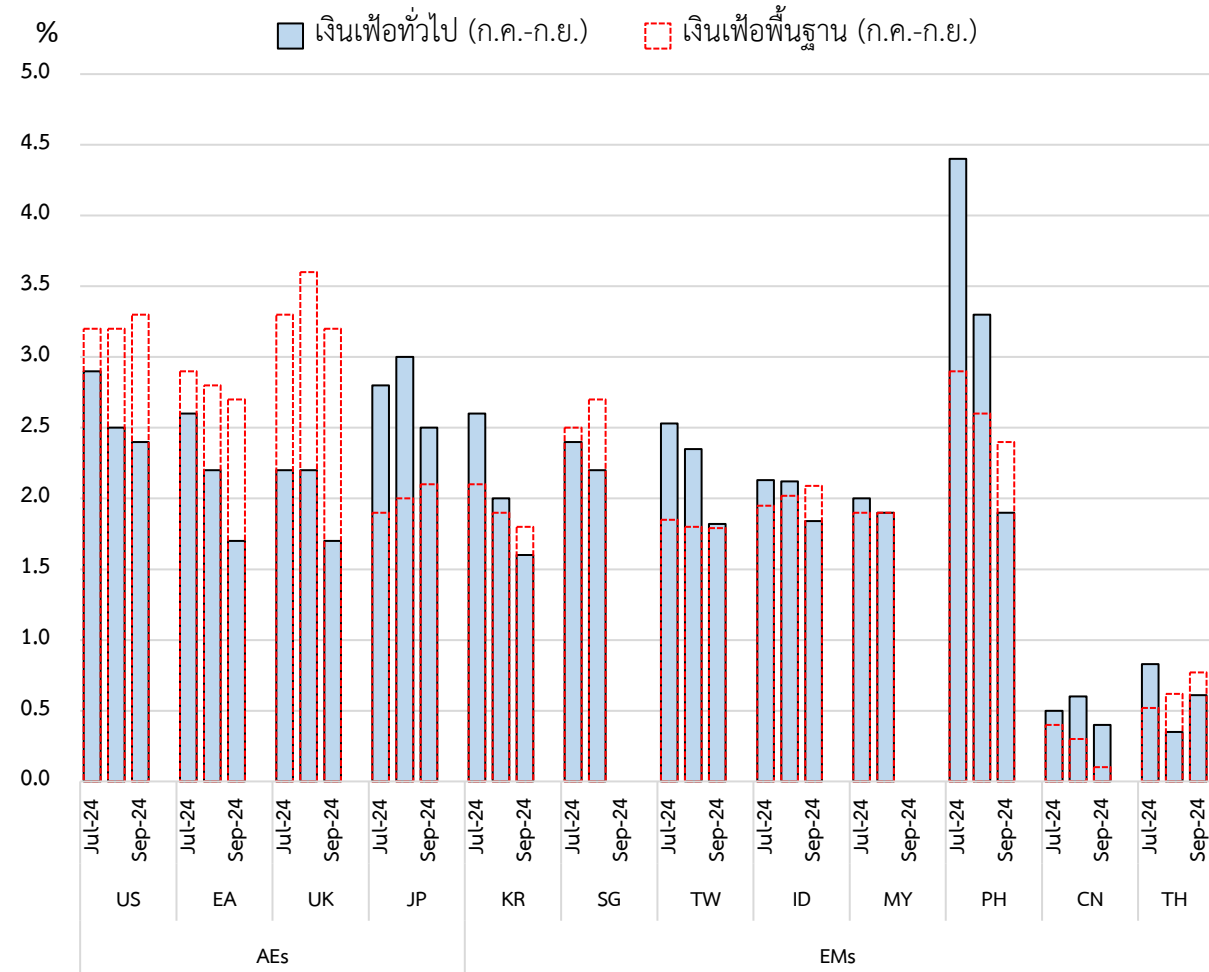
เศรษฐกิจประเทศคู่ค้ามีแนวโน้มปรับดีขึ้น ตามการบริโภคเป็นสำคัญ อัตราเงินเฟ้อทั่วไปและพื้นฐานส่วนใหญ่ปรับลดลง ตามราคาพลังงานที่มีแนวโน้มลดลง

อัตราการเติบโตของประเทศคู่ค้าสำคัญ



ที่มา : World Economic Outlook ฉบับ ก.ค. 67, IMF; R = Revision, P = Projections

CPI



ที่มา: CEIC



เศรษฐกิจไทยไตรมาส 3 ปี 2567 ปรับดีขึ้นจากไตรมาสก่อน

ตามการส่งออกสินค้าและการใช้จ่ายภาครัฐที่เร่งขึ้น ประกอบกับการลงทุนภาคเอกชนปรับดีขึ้น แต่รายรับภาคท่องเที่ยวและการบริโภคลดลงเล็กน้อย และภาคอุตสาหกรรมลดลงจากหมวดยานยนต์

ประมาณการอัตราการขยายตัวทางเศรษฐกิจ (GDP)

	2566*	2567	2568
ร้อยละต่อปี	1.9	2.7	2.9

ที่มา: สำนักงานสภาพัฒนาการเศรษฐกิจและสังคมแห่งชาติ และประมาณการโดย ธปท.
หมายเหตุ: * ข้อมูลจริง, รายงานการประชุมคณะกรรมการนโยบายการเงิน (ฉบับย่อ) ครั้งที่ 5/2567
เผยแพร่ ณ วันที่ 30 ต.ค. 2567

เศรษฐกิจไทยระยะต่อไปมีแนวโน้มขยายตัวใกล้เคียงที่ประเมินไว้

- ภาคการท่องเที่ยวและการบริโภคภาคเอกชนเป็นแรงขับเคลื่อนสำคัญของเศรษฐกิจในภาพรวม โดยได้รับแรงส่งเพิ่มเติมจากมาตรการกระตุ้นเศรษฐกิจ
- การส่งออกปรับดีขึ้นตามความต้องการสินค้าอิเล็กทรอนิกส์ อย่างไรก็ตาม เศรษฐกิจแต่ละภาคส่วนฟื้นตัวแตกต่างกัน โดยการส่งออกสินค้าและการผลิตภาคอุตสาหกรรมบางกลุ่ม รวมถึง SMEs ยังถูกกดดันจากปัจจัยเชิงโครงสร้าง
- อัตราเงินเฟ้อหมวดอาหารสดมีแนวโน้มสูงขึ้นจากสภาพอากาศที่ผันผวน และหมวดพลังงานมีแนวโน้มปรับสูงขึ้นจากผลของฐาน ทั้งนี้ อัตราเงินเฟ้อทั่วไปอยู่ในระดับต่ำส่วนหนึ่งเป็นผลจากปัจจัยเชิงโครงสร้าง อาทิ การแข่งขันด้านราคาที่สูงจากสินค้านำเข้า
- ด้านเสถียรภาพการเงิน กระบวนการปรับลดสัดส่วนหนี้ครัวเรือนต่อรายได้ (debt deleveraging) มีแนวโน้มเกิดขึ้นต่อเนื่อง ภายใต้สินเชื่อมีแนวโน้มขยายตัวชะลอลง

ที่มา: ผลการประชุม กนง. ครั้งที่ 5/2567 วันที่ 9 และ 16 ต.ค. 2567



รายงานวิเคราะห์ เดือนกันยายน เศรษฐกิจการเงินไทย และไตรมาสที่ 3 ปี 2567

Key Highlight

เดือนกันยายน

- เศรษฐกิจไทยชะลอลงจากเดือนก่อนตามการส่งออกสินค้าและการบริโภคภาคเอกชน ขณะที่การลงทุนภาคเอกชนทรงตัว อย่างไรก็ตาม รายรับจากนักท่องเที่ยวต่างชาติเพิ่มขึ้น และการใช้จ่ายภาครัฐขยายตัวจากทั้งรายจ่ายประจำและลงทุน
- อัตราเงินเฟ้อทั่วไปเพิ่มขึ้นในทุกหมวดหลัก โดยหมวดพลังงานเพิ่มขึ้นจากผลของฐานต่ำในปีก่อน หมวดอาหารสดเพิ่มขึ้นตามราคามัถ และอัตราเงินเฟ้อพื้นฐานเพิ่มขึ้นจากราคาอาหารสำเร็จรูปเป็นสำคัญ

ไตรมาสที่ 3

- เศรษฐกิจไทยโดยรวมปรับดีขึ้นจากไตรมาสก่อน ตามการส่งออกสินค้าและการใช้จ่ายภาครัฐที่เร่งขึ้น ซึ่งมีส่วนให้การลงทุนภาคเอกชนปรับดีขึ้น อย่างไรก็ตาม รายรับจากนักท่องเที่ยวต่างชาติและการบริโภคภาคเอกชนปรับลดลง
- อัตราเงินเฟ้อทั่วไปลดลงจากไตรมาสก่อนจากหมวดพลังงานเป็นสำคัญ ขณะที่อัตราเงินเฟ้อพื้นฐานยังปรับเพิ่มขึ้นตามราคาอาหารสำเร็จรูป

เสถียรภาพเศรษฐกิจ

อัตราเงินเฟ้อทั่วไป **เพิ่มขึ้น**

ตลาดแรงงาน **ทรงตัว**

ดุลบัญชีเดินสะพัด **เกินดุล**



การส่งออกสินค้า (ไม่รวมทองคำ)

-3.3%

จากเดือนก่อน



การนำเข้าสินค้า (ไม่รวมทองคำ)

4.3%

จากเดือนก่อน



จำนวนนักท่องเที่ยวต่างชาติ

ลดลง

จากเดือนก่อน



การบริโภคภาคเอกชน

-0.6%

จากเดือนก่อน



การลงทุนภาคเอกชน

0.1%

จากเดือนก่อน



การใช้จ่ายภาครัฐ (ไม่รวมเงินโอน)

ขยายตัว

จากเดือนก่อน

ประเด็นที่ต้องติดตาม

- การฟื้นตัวของ การส่งออกและการผลิต
- การใช้จ่ายและมาตรการกระตุ้นเศรษฐกิจของภาครัฐ
- ความขัดแย้งด้านภูมิรัฐศาสตร์



2

เศรษฐกิจภาคเหนือ

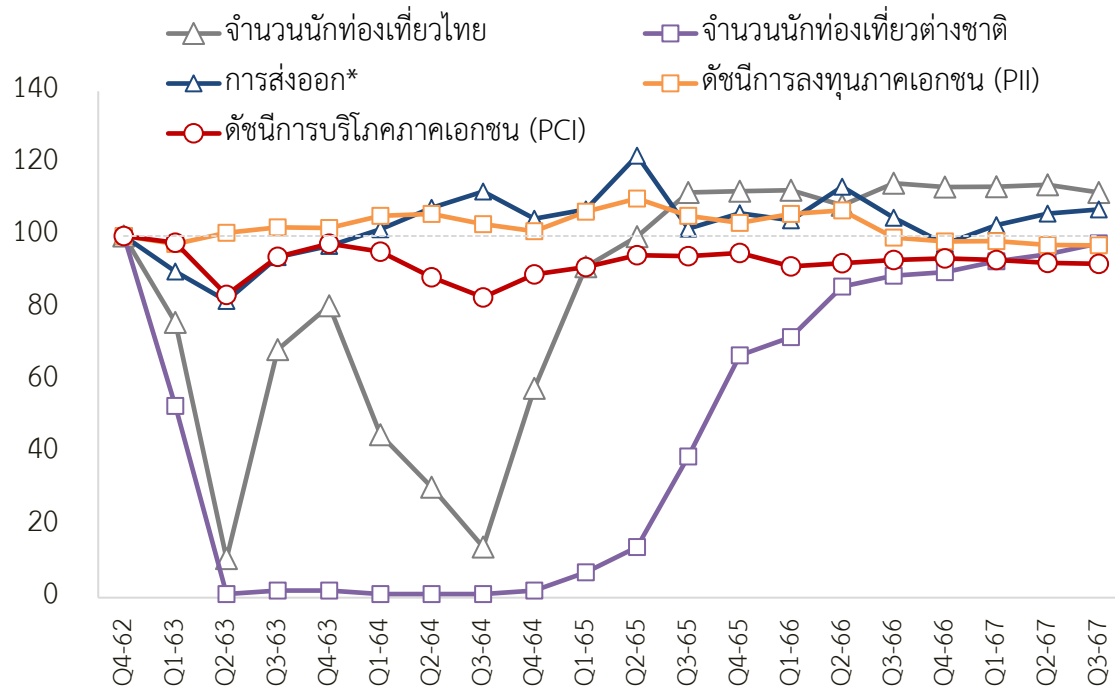


เศรษฐกิจภาคเหนือ ไตรมาส 3 ปี 2567 ทรงตัวจากไตรมาสก่อน

กิจกรรมทางเศรษฐกิจมีทิศทางดีในช่วงต้นไตรมาส แต่ชะลอในช่วงต่อมาจากผลกระทบของอุทกภัย
อย่างไรก็ดี การท่องเที่ยว ผลผลิตอุตสาหกรรม และการใช้จ่ายภาครัฐปรับตัวขึ้น

เครื่องชี้เศรษฐกิจด้านอุปสงค์

Index (ปรับฤดูกาล, Q4-62=100)

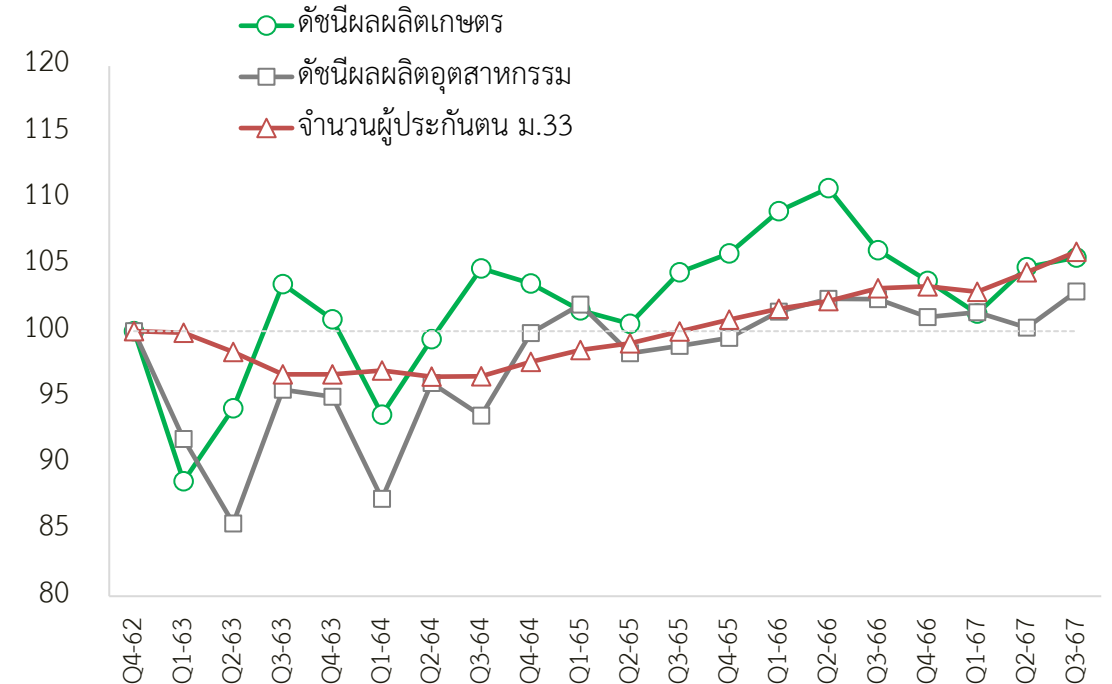


หมายเหตุ: * มูลค่าส่งออกของผู้ประกอบการที่จดทะเบียนธุรกิจในพื้นที่ภาคเหนือ

ที่มา : ธนาคารแห่งประเทศไทย

เครื่องชี้เศรษฐกิจด้านอุปทานและการจ้างงาน

Index (ปรับฤดูกาล, Q4-62=100)





รายได้ภาคเกษตรภาคเหนือ ไตรมาส 3 ปี 2567 ลดลงเล็กน้อย

ผลผลิตบางส่วนได้รับผลกระทบจากอุทกภัย ขณะที่ราคาลดลงเล็กน้อยจากฐานปีก่อนสูง
แนวโน้มไตรมาส 4 ปี 2567 คาดว่ารายได้เกษตรกรหดตัวเล็กน้อย

ดัชนีเกษตรภาคเหนือ

(%YoY)	2566	2566		2567					
		H1	H2	Q1	Q2	Q3	ส.ค.	ก.ย.	ม.ค.-ก.ย.
รายได้เกษตรกร	17.3	24.7	12.6	-0.7	2.6	-1.0	-2.5	-3.7	-0.1
(%QoQ sa, %MoM sa)	-	-	-	-3.7	4.4	-1.1	-2.1	-0.3	-
ดัชนีผลผลิตเกษตร	2.7	8.2	-0.6	-7.7	-4.0	-0.7	-0.3	-1.2	-4.4
(%QoQ sa, %MoM sa)	-	-	-	-2.4	3.5	0.7	-0.1	-0.1	-
ดัชนีราคาสินค้าเกษตร	14.2	15.3	13.3	7.6	6.9	-0.3	-2.1	-2.4	4.6
(%QoQ sa, %MoM sa)	-	-	-	1.1	-0.9	0.0	-1.8	-0.3	-

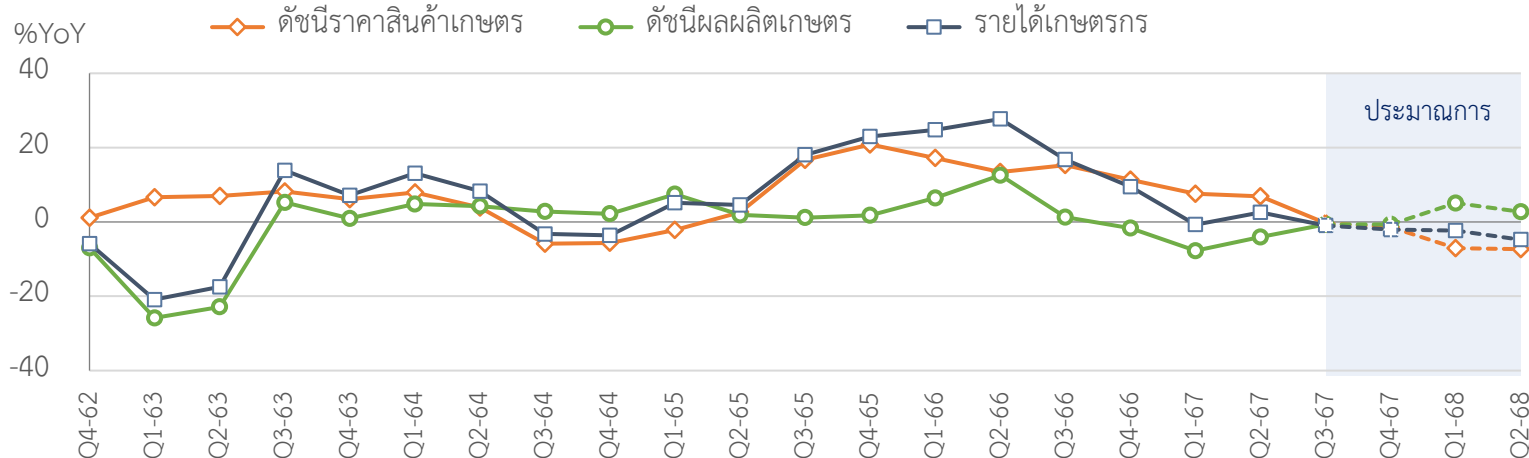
แนวโน้มรายได้เกษตรกร

ปัจจัยสนับสนุน

- ปริมาณฝนเพิ่มขึ้น ทำให้ปริมาณน้ำในเขื่อนสำคัญและแหล่งน้ำตามธรรมชาติมีมาก ส่งผลดีต่อผลผลิตพืชในระยะต่อไป เช่น อ้อยในช่วงปลายปี และข้าวนาปรังในปีหน้า

ปัจจัยเสี่ยง

- ความแปรปรวนของสภาพอากาศ
- ทิศทางราคาข้าวในตลาดโลกลดลง หลังอินเดียกลับมาส่งออกข้าว
- ต้นทุนปัจจัยการผลิตยังอยู่ในเกณฑ์สูง ทั้งปุ๋ยเคมี สารกำจัดศัตรูพืช รวมทั้งอาหารสัตว์ แม้ชะลอลงแต่ยังสูงกว่าระดับปกติ

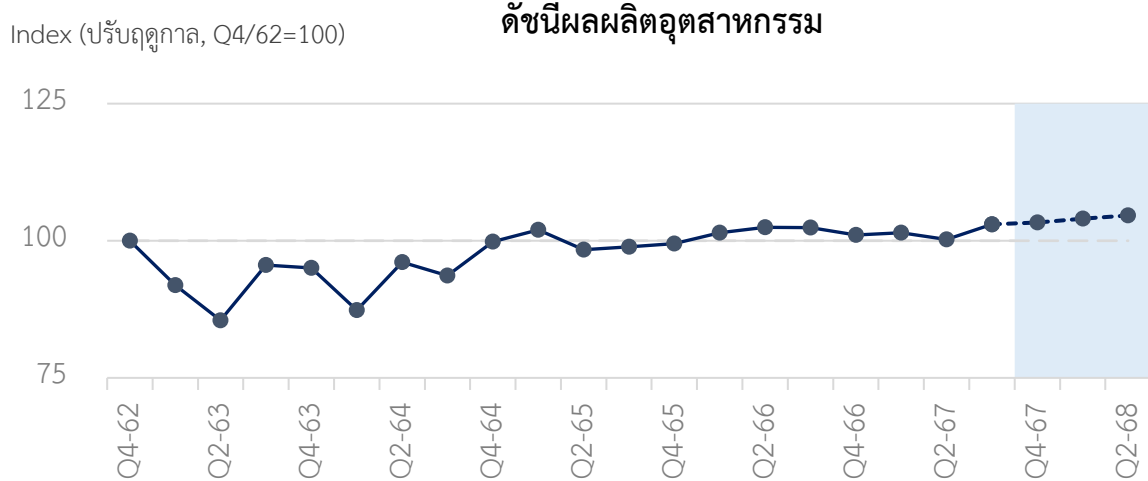


ที่มา: สำนักงานเศรษฐกิจการเกษตร คำนวณโดยธนาคารแห่งประเทศไทย



ผลผลิตอุตสาหกรรมภาคเหนือ ไตรมาส 3 ปี 2567 ปรับดีขึ้นจากไตรมาสก่อน

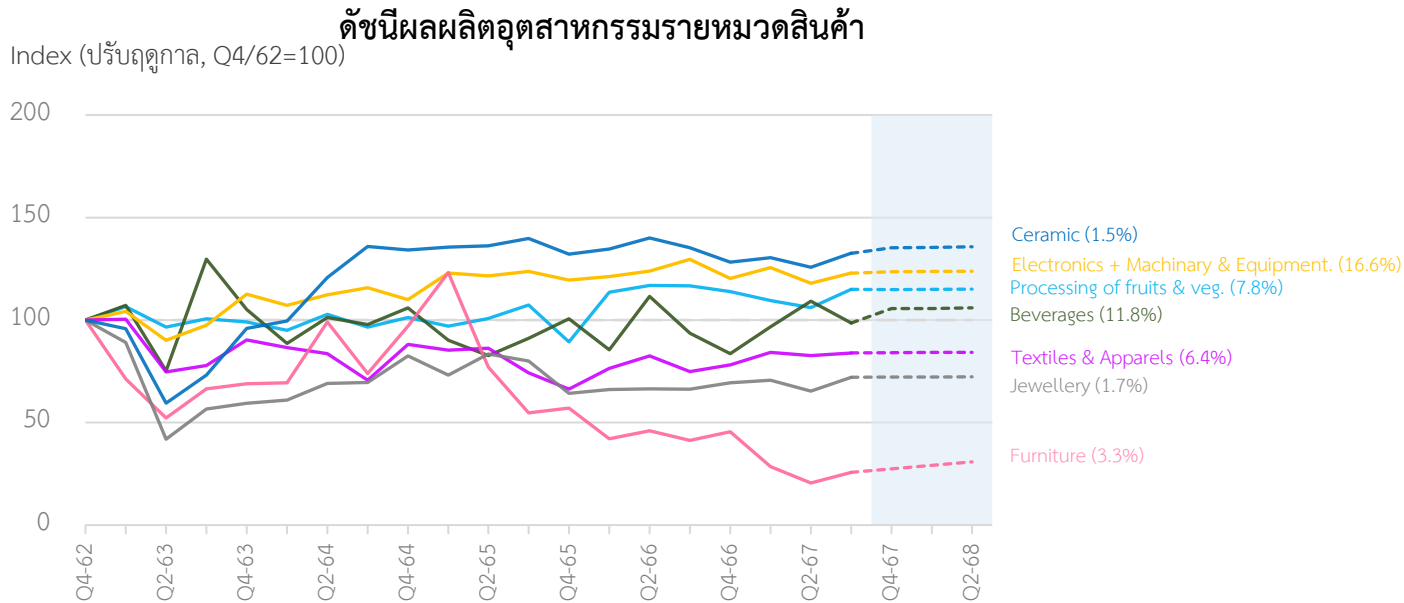
หมวดอาหารแปรรูปเพื่อส่งออกเพิ่มขึ้นตามอุปสงค์คู่ค้า ขึ้นส่วนอิเล็กทรอนิกส์ปรับดีขึ้นเล็กน้อยจากโทรศัพท์มือถือรุ่นใหม่ แต่หมวดเครื่องตีเมล็ดลงหลังเร่งผลิตเพื่อสต็อกไปช่วงก่อน แนวโน้มไตรมาส 4 ปี 2567 คาดว่าปรับดีขึ้นเล็กน้อยตามขึ้นส่วนอิเล็กทรอนิกส์ เซรามิก และเครื่องประดับที่ทยอยปรับดีขึ้น ขณะที่วัตถุดิบเกษตรลดลงจากอุทกภัย



ดัชนีผลผลิตอุตสาหกรรม (MPI)

%YoY	2566	2566		2567			ส.ค.	ก.ย. ^P
		H1	H2	H1	Q1 ^R	Q2 ^R		
ดัชนีผลผลิตอุตสาหกรรม	1.8	1.7	2.0	0.1	0.4	-0.2	-0.4	-1.7
(%QoQ sa, %MoM sa)					0.4	-1.1	2.7	-1.8

หมายเหตุ: P = ข้อมูลเบื้องต้น



ปัจจัยที่ต้องติดตาม

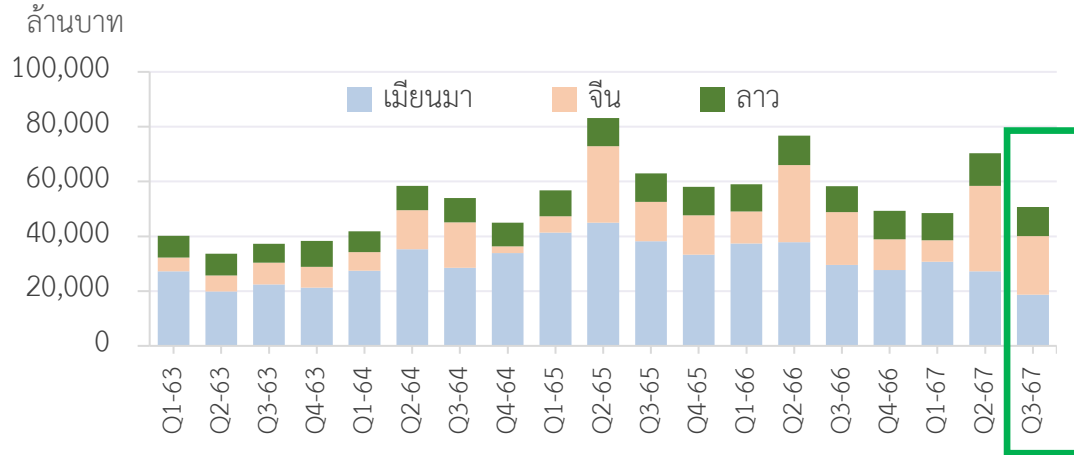
- ความต้องการขึ้นส่วนอิเล็กทรอนิกส์ที่เพิ่มขึ้น ตามการออกโทรศัพท์มือถือรุ่นใหม่ และวัฏจักรอิเล็กทรอนิกส์ทยอยฟื้นตัว
- เศรษฐกิจคู่ค้าที่ทยอยปรับดีขึ้น
- วัตถุดิบเกษตรลดลง เพราะบางส่วนได้รับผลกระทบจากอุทกภัย



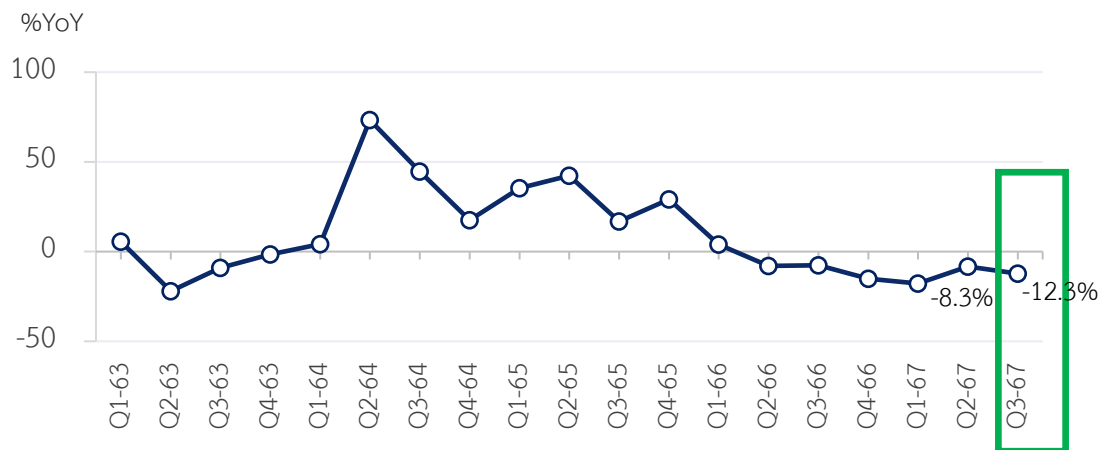
การค้าชายแดนในภาคเหนือ ไตรมาส 3 ปี 2567 หดตัวต่อเนื่อง

ตามการค้ากับเมียนมา จากความไม่สงบบริเวณชายแดน ประกอบกับเกิดอุทกภัยทำให้ขนส่งได้จำกัด

มูลค่าการค้าจำแนกตามประเทศคู่ค้า



อัตราการขยายตัวของมูลค่าการค้า



ที่มา: กรมศุลกากร, คำนวณโดยธนาคารแห่งประเทศไทย

ส่งออก (%YoY)	2566	2566		2567			ส.ค.	ก.ย.
		H1	H2	Q1	Q2	Q3		
Fruits	12.7	18.5	2.3	-46.4	6.7	16.3	33.1	-21.5
Food and medicals	1.2	10.5	-6.8	1.7	-17.7	-24.4	3.2	-42.2
Drinks	5.6	8.4	2.4	-0.5	-10.8	-34.1	-14.3	-47.4
Chemicals and petro-chem	-28.4	-20.3	-36.4	-12.8	-41.5	-61.4	-37.6	-74.8
Automotives & Parts	25.3	35.3	9.7	-24.0	-33.6	-32.8	-14.6	-42.5
Cloth and Textiles	-15.7	-7.9	-24.2	-23.2	-48.8	-70.3	-59.3	-72.1
Electronics and electrical	-11.7	-6.4	-15.9	-12.0	-13.0	-47.4	-30.4	-63.6
Petroleum Products	-14.3	-19.6	-7.1	4.2	-1.8	5.7	26.0	-6.4
Total	-3.0	3.6	-10.7	-17.1	-11.2	-20.2	3.2	-40.1
%QoQ sa, %MoM sa				-3.1	4.8	-13.8	4.5	-12.4

นำเข้า (%YoY)	2566	2566		2567			ส.ค.	ก.ย.
		H1	H2	Q1	Q2	Q3		
Fruits	15.7	28.3	11.9	-3.4	76.7	-4.0	14.2	-32.2
Spices & Vegetables	11.6	16.6	8.5	5.8	37.8	8.4	31.2	-41.1
Electricity	-1.4	13.6	-14.5	-17.8	4.3	25.8	18.4	64.2
Maize and maize products	-43.4	-53.2	45.6	-55.2	-40.7	-50.1	-65.6	-
Aluminium & Copper & Iron	-60.0	-69.9	-37.1	-52.2	-40.6	-46.6	-33.4	-44.5
Total	-17.1	-20.7	-13.0	-19.6	3.8	8.1	15.6	3.8
%QoQ sa, %MoM sa				-12.7	11.9	7.5	12.1	-19.3

แนวโน้มการค้าชายแดน

ปัจจัยสนับสนุน

- ความต้องการสินค้าอุปโภคบริโภค น้ำมันสำเร็จรูปจากเมียนมาและลาว รวมทั้งผลไม้จากจีน

ปัจจัยเสี่ยง

- ความไม่สงบบริเวณชายแดนไทย-เมียนมา และการขนส่งทำได้จำกัด
- การอ่อนค่าของเงินจ๊าตเมียนมาและกีบลาว



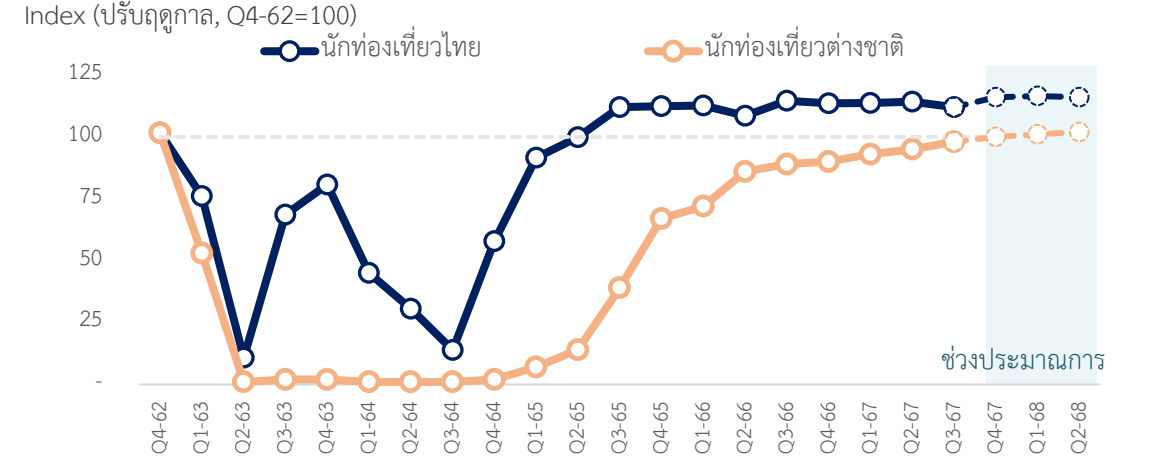
การท่องเที่ยวภาคเหนือ ไตรมาส 3 ปี 2567 ขยายตัวจากไตรมาสก่อน

นักท่องเที่ยวต่างชาติเพิ่มขึ้นต่อเนื่อง ขณะที่ชาวไทยได้รับผลกระทบจากอุทกภัยในช่วงปลายไตรมาส

แนวโน้มไตรมาส 4 ปี 2567 คาดว่าขยายตัว ตามการเข้าสู่ High Season

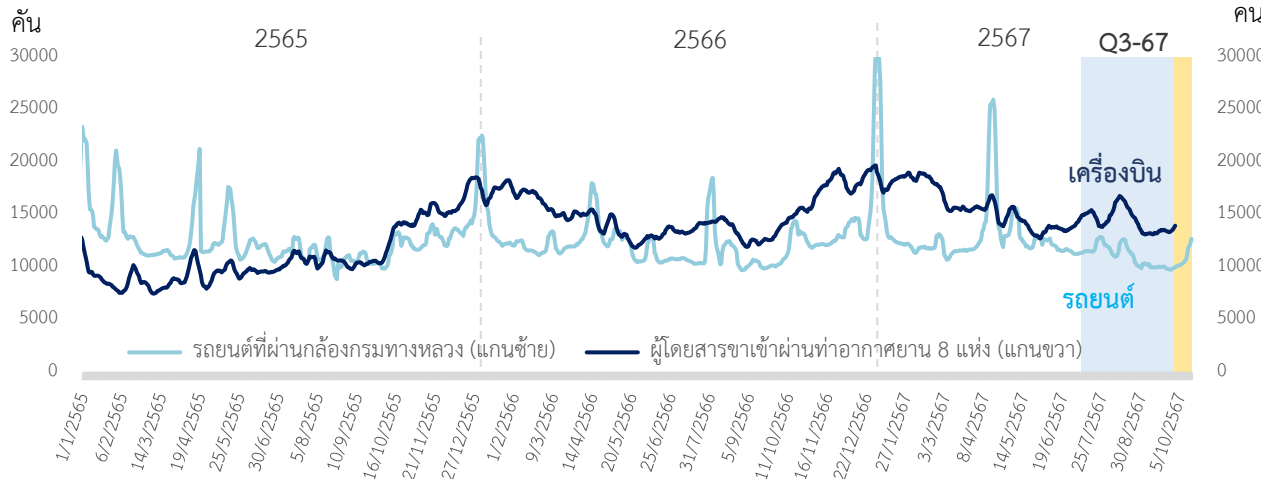
เครื่องชี้ภาคการท่องเที่ยว	2566	2566		2567			ส.ค.	ก.ย.
		H1	H2	H1	Q2	Q3		
อัตราการเข้าพัก (%)	63.3	62.1	64.4	65.0	59.3	56.6	57.8	52.0
(%QoQsa, MoMsa)	-	-	-	-	2.0	0.2	-0.2	-4.7
ผู้โดยสารผ่าน 8 ท่าอากาศยาน (%YoY)	37.6	64.6	18.6	6.0	5.0	10.8	11.7	7.5
(%QoQsa, MoMsa)	-	-	-	-	-1.8	6.3	1.0	-1.2
ชาวต่างชาติผ่าน ตม. ท่าอากาศยานเชียงใหม่ (พันคน)	877.7	395.9	481.8	532.8	220.3	284.8	102.6	84.0
(%QoQsa, MoMsa)	-	-	-	-	0.7	6.9	9.3	-4.1
รถยนต์ผ่านกล้องกรมทางหลวง (%YoY)	2.9	1.8	3.9	7.1	10.6	-1.7	0.7	-3.4
(%QoQsa, MoMsa)	-	-	-	-	4.9	-3.2	1.4	-4.6

ประมาณการจำนวนนักท่องเที่ยวในภาคเหนือ



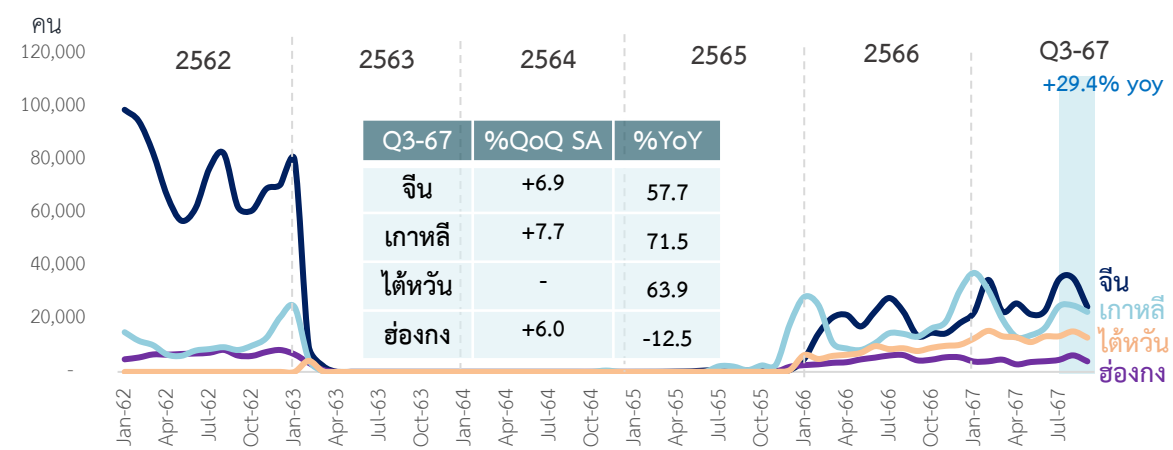
ที่มา: กระทรวงการท่องเที่ยวและกีฬา คำนวณโดย ชปท.

การเดินทางโดยเครื่องบินและรถยนต์มาภาคเหนือ



ที่มา: กรมทางหลวง, AOT และกรมท่าอากาศยาน

จำนวนนักท่องเที่ยวต่างชาติ (ขาเข้า) ผ่าน ตม. เชียงใหม่



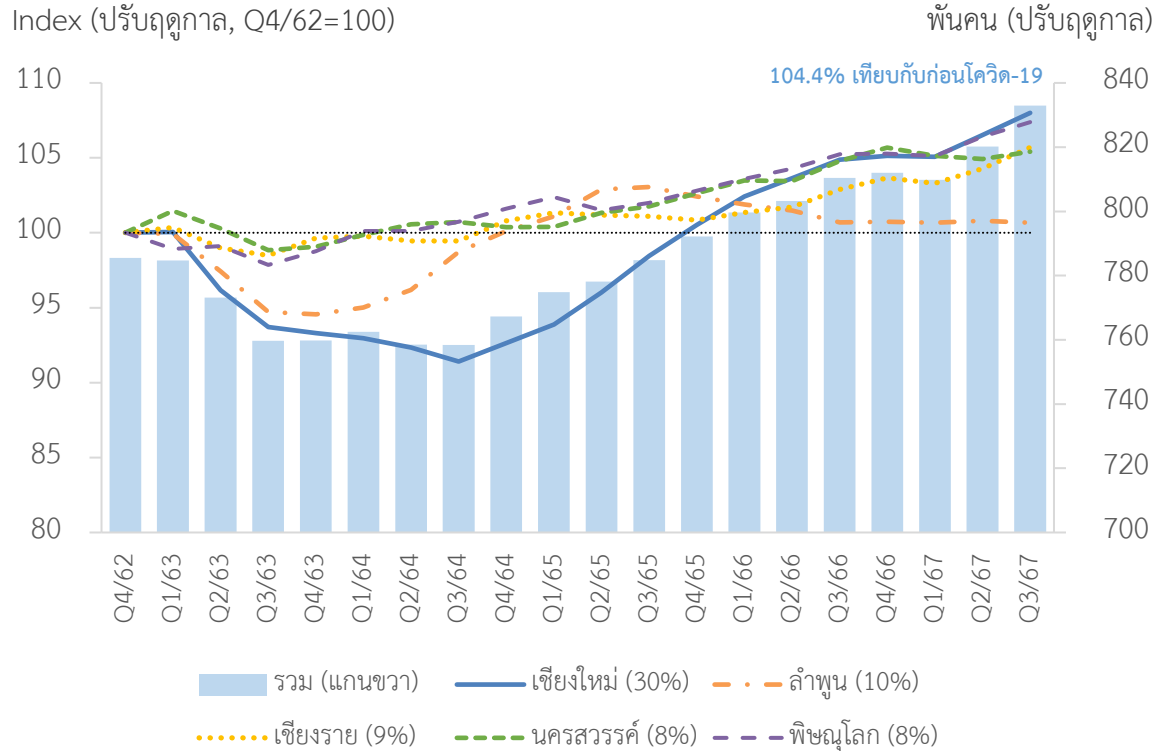
ที่มา: ตรวจคนเข้าเมืองท่าอากาศยานเชียงใหม่



การจ้างงานในภาคเหนือ ไตรมาส 3 ปี 2567 เพิ่มขึ้นจากไตรมาสก่อน

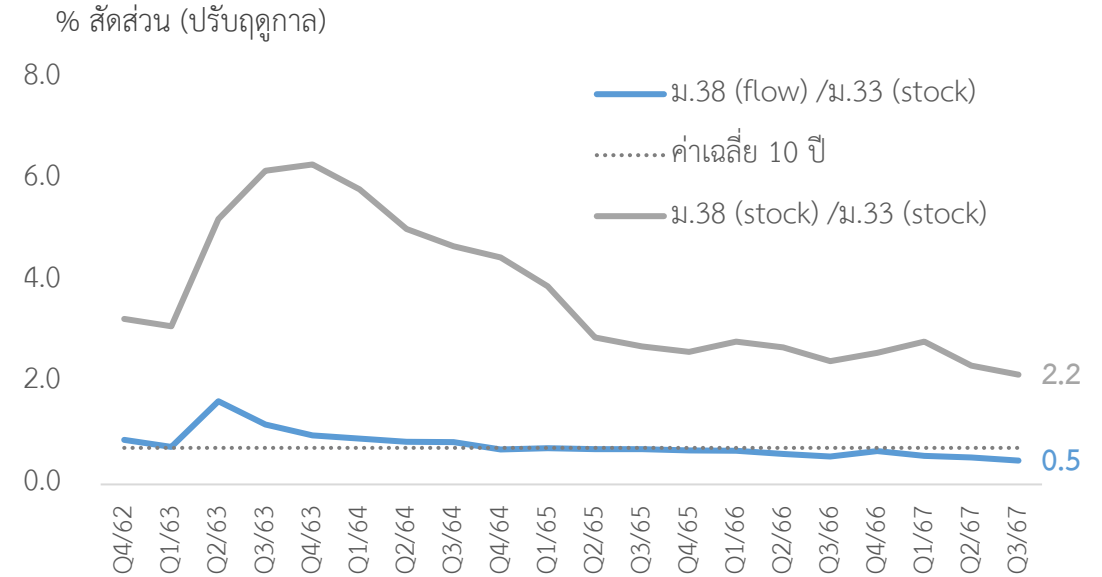
จำนวนผู้ประกันตนตาม ม.33 เพิ่มขึ้น ตามการจ้างงานภาครัฐหลังได้รับงบประมาณ รวมทั้งการจ้างงานในภาคการค้าและบริการ

ผู้ประกันตนมาตรา 33 ในระบบประกันสังคม



หมายเหตุ: () คือสัดส่วนต่อจำนวนผู้ประกันตน ม.33 ในภาคเหนือ โดยแสดง 5 จังหวัดภาคเหนือตอนบนและตอนล่าง ที่มีจำนวนผู้ประกันตน ม.33 สูงสุด
ที่มา: สำนักงานประกันสังคม คำนวณโดยธนาคารแห่งประเทศไทย

สัดส่วนผู้ขอรับสิทธิว่างงานในระบบประกันสังคมรายใหม่ ตามมาตรา 38 เทียบกับผู้ประกันตนมาตรา 33



จำนวนคน (ปรับฤดูกาล)	2565		2566				2567		
	2565	2566	H1	H2	H1	Q2	Q3	ส.ค.	ก.ย.
ผู้ขอรับสิทธิว่างงานรายใหม่ ม.38 (flow, พันคน/เดือน)	5.4	5.00	5.06	4.90	4.45	4.39	3.91	3.63	3.99
ผู้ประกันตน ม.33 (stock, แสนคน)	7.82	8.06	8.01	8.11	8.14	8.20	8.33	8.34	8.34

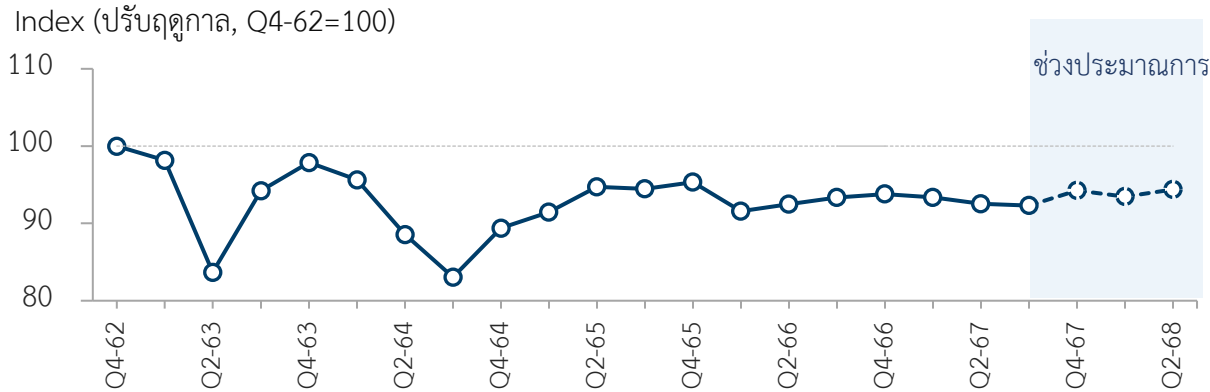
หมายเหตุ: 1. คำนวณ Index โดยเทียบกับเดือนธันวาคม 2562
2. ข้อมูล ม.38 สะสม ประมาณการเดือนกันยายน 2567
ที่มา: สำนักงานประกันสังคม คำนวณโดยธนาคารแห่งประเทศไทย



การบริโภคภาคเอกชนภาคเหนือ ไตรมาส 3 ปี 2567 ทรงตัวจากไตรมาสก่อน

ช่วงต้นไตรมาสกิจกรรมทางเศรษฐกิจปรับดีขึ้น แต่ต่อมาได้รับผลกระทบจากอุทกภัยหลายพื้นที่ ทำให้การใช้จ่ายหมวดบริการปรับลดลง ประกอบกับหมวดสินค้าคงทนหดตัวต่อเนื่อง อย่างไรก็ตาม หหมวดสินค้าอุปโภคบริโภคเพิ่มขึ้นตามโครงการกระตุ้นเศรษฐกิจ รวมทั้งการชื้อกักตุนและบริจาค

ดัชนีการบริโภคภาคเอกชน (PCI)

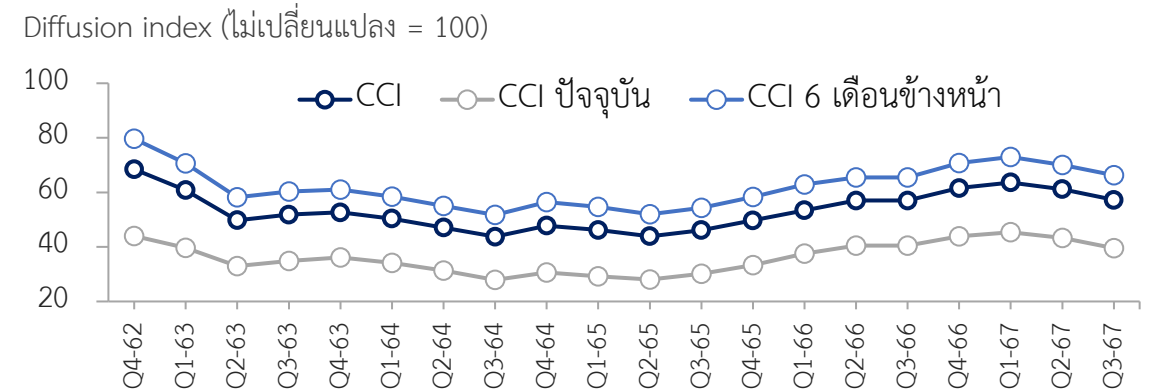


%YoY	น้ำหนัก	2566	2566		2567			ส.ค.	ก.ย. ^E
			H1	H2	Q1	Q2	Q3 ^E		
สินค้าไม่คงทน	74.7	-0.1	-0.7	0.5	2.1	0.6	0.4	-1.5	3.2
(%QoQ sa, %MoM sa)	-	-	-	-	-	-1.9	1.1	-0.7	2.0
สินค้ากึ่งคงทน	6.9	0.02	-29.4	-32.5	1.1	17.8	9.6	-1.0	20.0
(%QoQ sa, %MoM sa)	-	-	-	-	-	19.2	-7.1	-8.3	16.9
สินค้าคงทน	12.3	-3.8	-8.3	-32.5	-20.0	-19.3	-22.0	-26.7	-30.0
(%QoQ sa, %MoM sa)	-	-	-	-	-	-2.1	-6.9	-13.5	-7.4
บริการ	6.1	19.1	22.8	15.7	10.7	9.9	-1.9	-2.9	-13.5
(%QoQ sa, %MoM sa)	-	-	-	-	-	-0.2	-3.7	-6.6	-0.8
ดัชนีการบริโภคภาคเอกชน	100.0	0.8	-1.1	-1.3	0.8	0.2	-1.2	-3.8	0.1
(%QoQ sa, %MoM sa)	-	-	-	-	-	-0.9	-0.3	-2.5	1.8

หมายเหตุ: R = ข้อมูลปรับปรุง, E = ข้อมูลประมาณการ

ที่มา: The Nielsen Company, กรมการขนส่งทางบก ก.คมนาคม, กรมสรรพากร ก.การคลัง, ก.การท่องเที่ยวและกีฬา, การไฟฟ้าส่วนภูมิภาค ก.มหาดไทย, กรมธุรกิจพลังงาน ก.พลังงาน, คำนวนโดย ธพท.

ดัชนีความเชื่อมั่นผู้บริโภค (CCI)



ที่มา: ม.หอการค้าไทย, คำนวนโดย ธพท.

แนวโน้มการบริโภค

ปัจจัยสนับสนุน

- เข้าสู่ช่วงฤดูท่องเที่ยว ทำให้กิจกรรมทางเศรษฐกิจปรับดีขึ้น
- ผลจากโครงการกระตุ้นเศรษฐกิจปี 2567 ผ่านผู้มีบัตรสวัสดิการแห่งรัฐและคนพิการ

ปัจจัยกดดัน

- กำลังซื้อบางส่วนลดลงหลังอุทกภัย และค่าครองชีพยังอยู่ในระดับสูง
- สถาบันการเงินยังคงระมัดระวังการให้สินเชื่อ
- รายได้เกษตรกรลดลงตามราคาสินค้าเกษตรสำคัญ



การลงทุนภาคเอกชนในภาคเหนือ ไตรมาส 3 ปี 2567 ทรงตัวใกล้เคียงไตรมาสก่อน

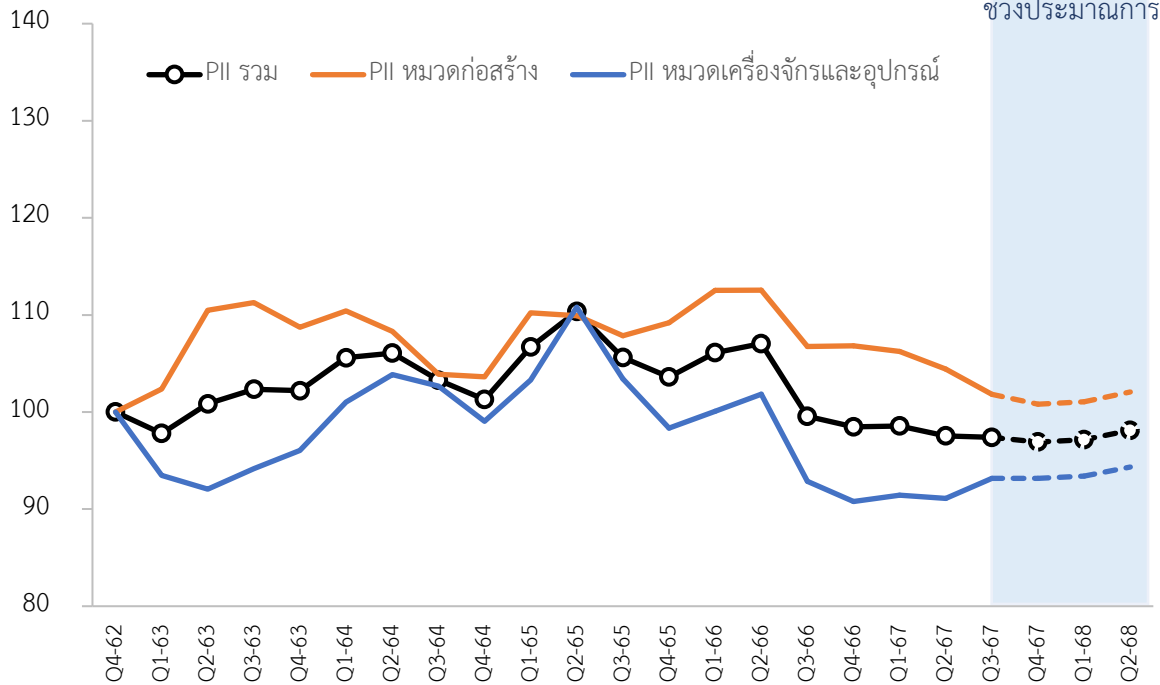
หมวดเครื่องจักรและอุปกรณ์ขยายตัวตามการนำเข้าเครื่องจักร อย่างไรก็ตาม หมวดก่อสร้างปรับลดลงจากกลุ่มที่อยู่อาศัย
แนวโน้มไตรมาส 4 ปี 2567 คาดว่าหดตัวเล็กน้อยตามหมวดก่อสร้าง และรถยนต์เชิงพาณิชย์ที่ยังมีปัจจัยกดดัน

ดัชนีการลงทุนภาคเอกชน (PII)

%YoY	2566 ^R	2566		2567				
		H1	H2	Q1	Q2	Q3 ^E	ส.ค.	ก.ย. ^E
ดัชนีการลงทุนภาคเอกชน	-2.6	-1.5	-3.8	-4.5	-4.8	-1.8	-1.7	-0.7
%QoQ SA, %MoM SA				0.1	-1.0	-0.1	0.8	-1.7

หมายเหตุ: R = ข้อมูลปรับปรุง, E = ข้อมูลประมาณการ

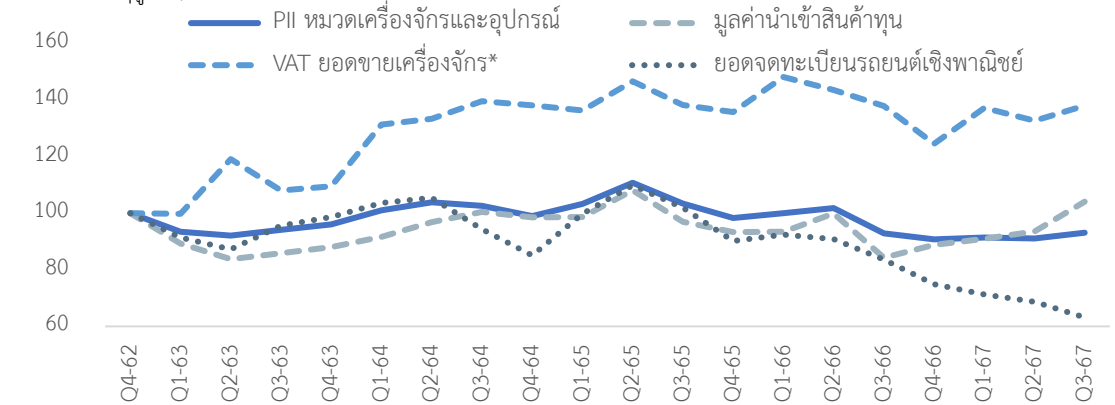
Index (ปรับฤดูกาล, Q4-62=100)



ที่มา: สำนักงานสถิติแห่งชาติ, กรมศุลกากร และกรมสรรพากร ก.การคลัง, กรมการขนส่งทางบก ก.คมนาคม, กรมการปกครอง กระทรวงมหาดไทย, กรมที่ดิน, ศูนย์ข้อมูลอสังหาริมทรัพย์ (REIC) คำนวณโดย ธปท.

ดัชนีการลงทุนภาคเอกชน หมวดเครื่องจักรและอุปกรณ์

Index (ปรับฤดูกาล, Q4-62=100)

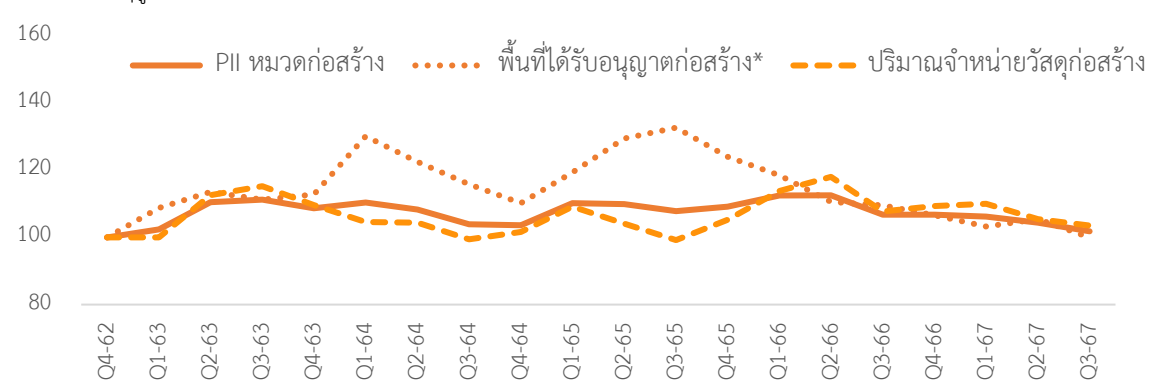


ที่มา: กรมศุลกากร, สำนักงานสถิติแห่งชาติ, กรมขนส่งทางบก คำนวณโดย ธปท.

*ประมาณการข้อมูลเดือน ก.ย.-67

ดัชนีการลงทุนภาคเอกชน หมวดก่อสร้าง

Index (ปรับฤดูกาล, Q4-62=100)



ที่มา: สำนักงานสถิติแห่งชาติ คำนวณโดย ธปท.

*ประมาณการข้อมูลเดือน ก.ย.-67

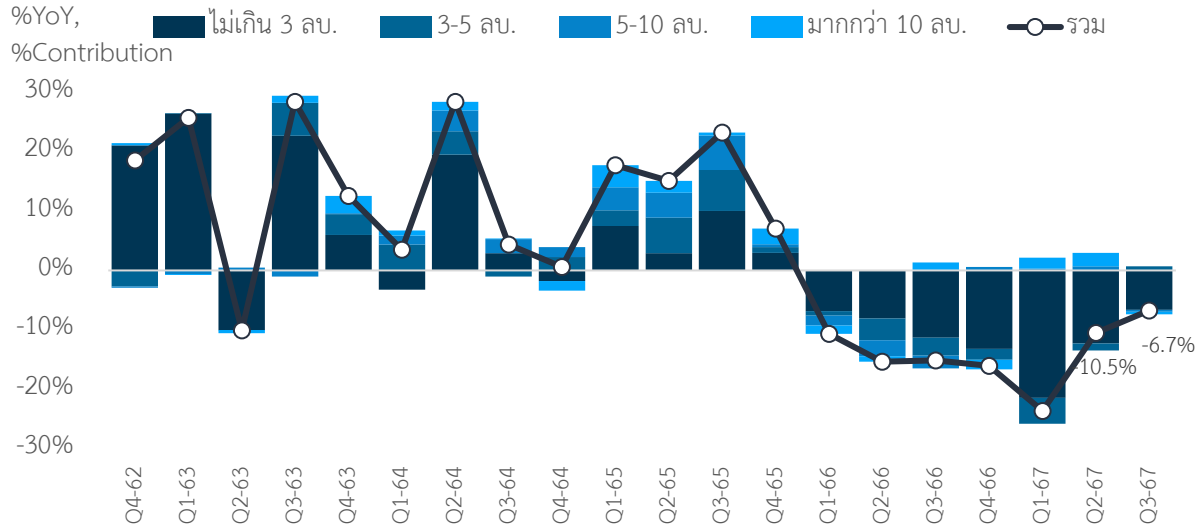


ภาวะภาคอสังหาริมทรัพย์ภาคเหนือ ไตรมาส 3 ปี 2567 หดตัวน้อยลงจากไตรมาสก่อน

โดยมีการขยายตัวของที่อยู่อาศัยราคา 3-5 ลบ. ขณะที่อุปทานที่อยู่อาศัยใหม่ลดลงตามยอดขายและสต็อกเหลือขายสูง

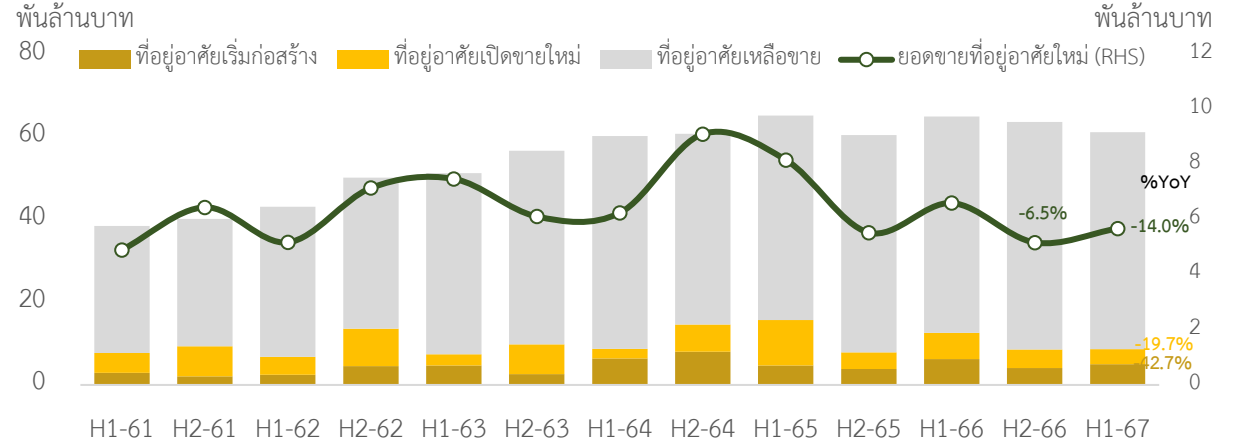
ในระยะต่อไปคาดว่าตลาดอสังหาริมทรัพย์ยังทรงตัว เนื่องจากสถาบันการเงินยังคงระมัดระวังการให้สินเชื่อ

มูลค่าสินเชื่อเพื่อที่อยู่อาศัยปล่อยใหม่ (Post-finance)



%YoY	น้ำหนัก (9M67)	2566	2566		2567				
			H1	H2	Q1	Q2	Q3	ส.ค.	ก.ย.
มูลค่ารวม	100.0	-14.5	-13.2	-15.7	-23.7	-10.5	-6.7	-8.4	3.5
ราคาไม่เกิน 3 ลบ.	56.4	-15.9	-12.1	-19.2	-34.6	-19.3	-11.0	-9.7	-12.2
ราคา 3-5 ลบ.	23.4	-11.0	-10.8	-11.2	-20.1	-5.5	3.1	14.4	12.6
ราคา 5-10 ลบ.	12.5	-13.7	-20.0	-7.4	2.9	6.7	-2.8	-27.7	9.0
ราคามากกว่า 10 ลบ.	7.8	-12.7	-20.5	-4.5	33.1	49.8	-6.8	-35.0	152.1

มูลค่าที่อยู่อาศัยแนวราบเหลือขายสะสม และยอดขายที่อยู่อาศัยใหม่



หมายเหตุ: ที่อยู่อาศัยเหลือขายสะสม = ที่อยู่อาศัยเหลือขาย + ที่อยู่อาศัยเปิดขายใหม่ + ที่อยู่อาศัยเริ่มก่อสร้าง คำนวณโดย รพท., ที่มา: REIC

แนวโน้มภาคอสังหาริมทรัพย์

ปัจจัยกดดัน

- สถาบันการเงินยังคงระมัดระวังการให้สินเชื่อ ทั้งแก่ธุรกิจพัฒนาอสังหาริมทรัพย์ (Pre-finance) และผู้ที่ต้องการซื้อบ้าน (Post-finance)
- กำลังซื้อยังไม่ฟื้นตัว โดยเฉพาะกลุ่มที่มีรายได้น้อยและกลุ่มอาชีพอิสระ

ปัจจัยสนับสนุน

- อุปสงค์ทั้งชาวไทยและต่างชาติยังมีต่อเนื่อง โดยเฉพาะ จ.เชียงใหม่ ในกลุ่มที่อยู่อาศัยแนวราบระดับราคากลาง-บน และที่อยู่อาศัยแนวสูง



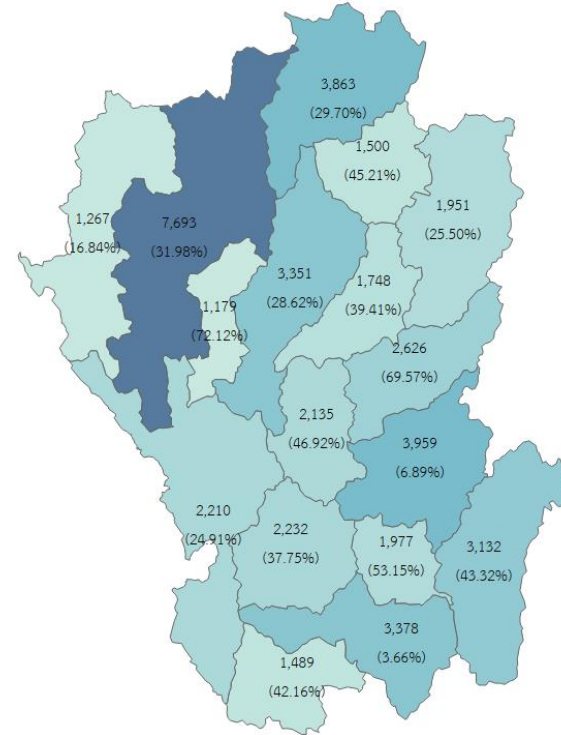
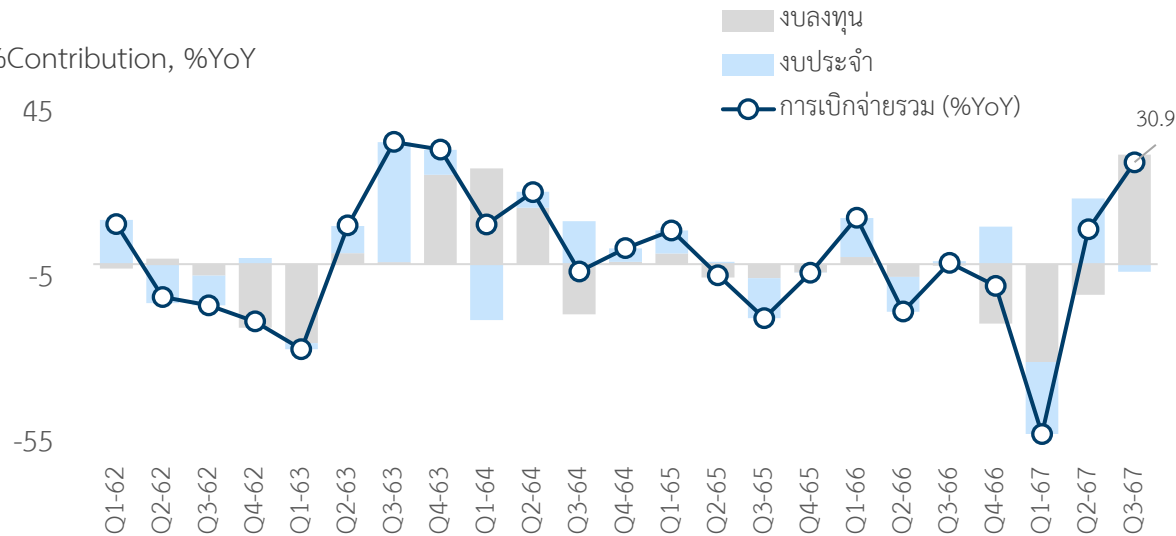
การเบิกจ่ายภาครัฐในภาคเหนือ ไตรมาส 3 ปี 2567 ขยายตัวต่อเนื่อง

ในหมวดรายจ่ายลงทุนตามที่ทุกหน่วยงานได้เร่งดำเนินการอย่างต่อเนื่อง

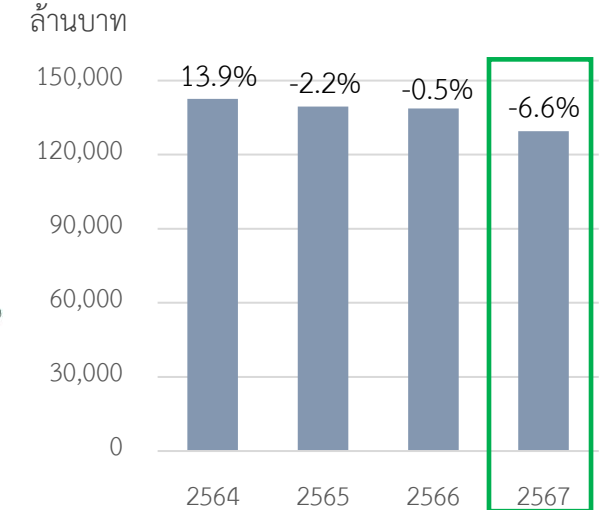
การเบิกจ่ายภาครัฐ*

รายจ่าย ภาครัฐ (ล้านบาท)	2566	2566		2567				
		H1	H2	Q1	Q2	Q3	ส.ค.	ก.ย.
งบประจำ	77,724	35,168	42,556	13,683	18,589	17,127	5,358	6,638
%YoY	6.4	1.6	10.6	-39.3	47.2	-4.4	-7.2	0.8
งบลงทุน	58,810	35,481	23,329	6,048	14,558	28,562	8,967	12,954
%YoY	-10.2	-1.5	-20.8	-66.6	-16.1	68.2	60.4	103.7
รวม	136,534	70,649	65,885	19,731	33,148	45,690	14,324	19,591
%YoY	-1.5	0.0	-3.0	-51.5	10.6	30.9	26.1	51.4

%Contribution, %YoY



ยอดเงินเบิกจ่ายสะสมในปีงบประมาณ (Year to Date ต.ค.-ก.ย.)



แนวโน้มการเบิกจ่ายภาครัฐ ไตรมาส 4 ปี 2567

- แนวโน้มดีจาก: (1) ผลของฐานต่ำในปีก่อนที่มีการจัดตั้งรัฐบาลล่าช้า
 (2) ยังมีงานก่อสร้างจากงบประมาณปี 2567 ที่ผูกพันข้ามปีทยอยส่งมอบ
 (3) งบประมาณปี 2568 กลับมาเบิกจ่ายได้ตามปกติ

หมายเหตุ : * ไม่รวมเงินเดือน

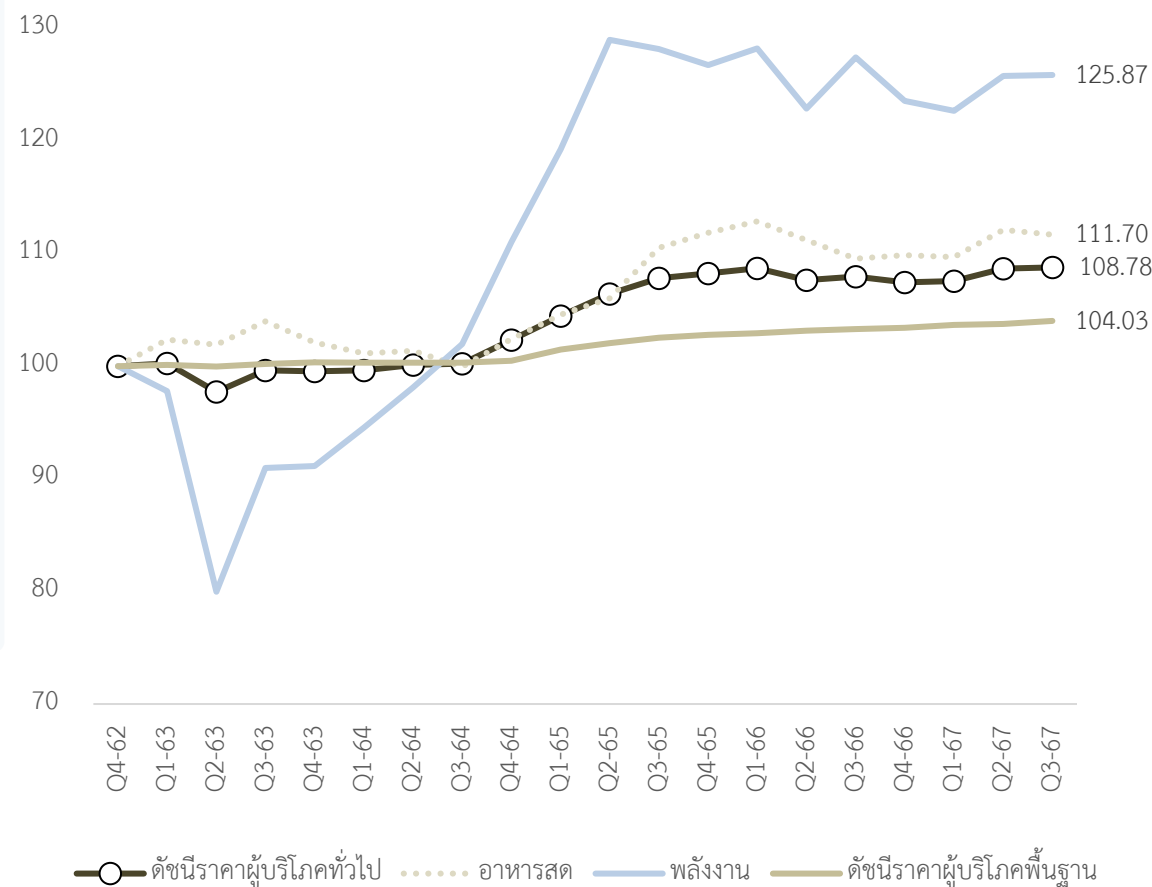


อัตราเงินเฟ้อทั่วไปภาคเหนือไตรมาส 3 ปี 2567 ทรงตัวจากไตรมาสก่อน

จากราคาหมวดพลังงานปรับลดลง ตามราคาน้ำมันดิบในตลาดโลกและค่าไฟฟ้าที่ลดลง ส่วนอาหารสดเพิ่มขึ้นจากผลกระทบของอุทกภัย และเงินเพื่อพื้นฐานเพิ่มขึ้นในหมวดอาหารและเครื่องดื่ม

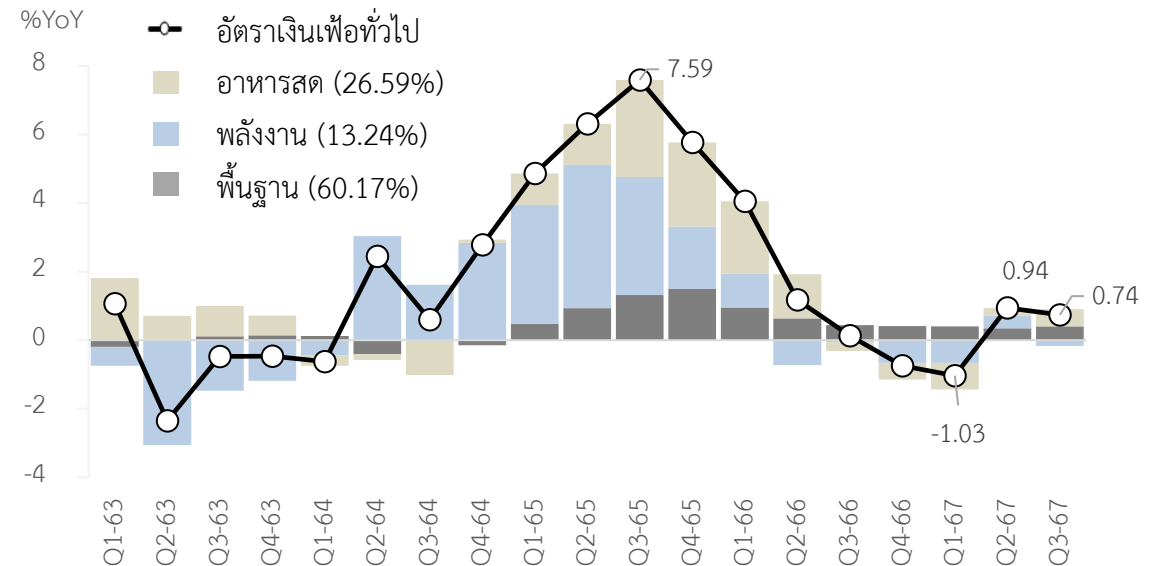
ดัชนีราคาผู้บริโภคภาคเหนือ

Index (ปรับฤดูกาล, Q4-62=100)



อัตราเงินเฟ้อภาคเหนือ

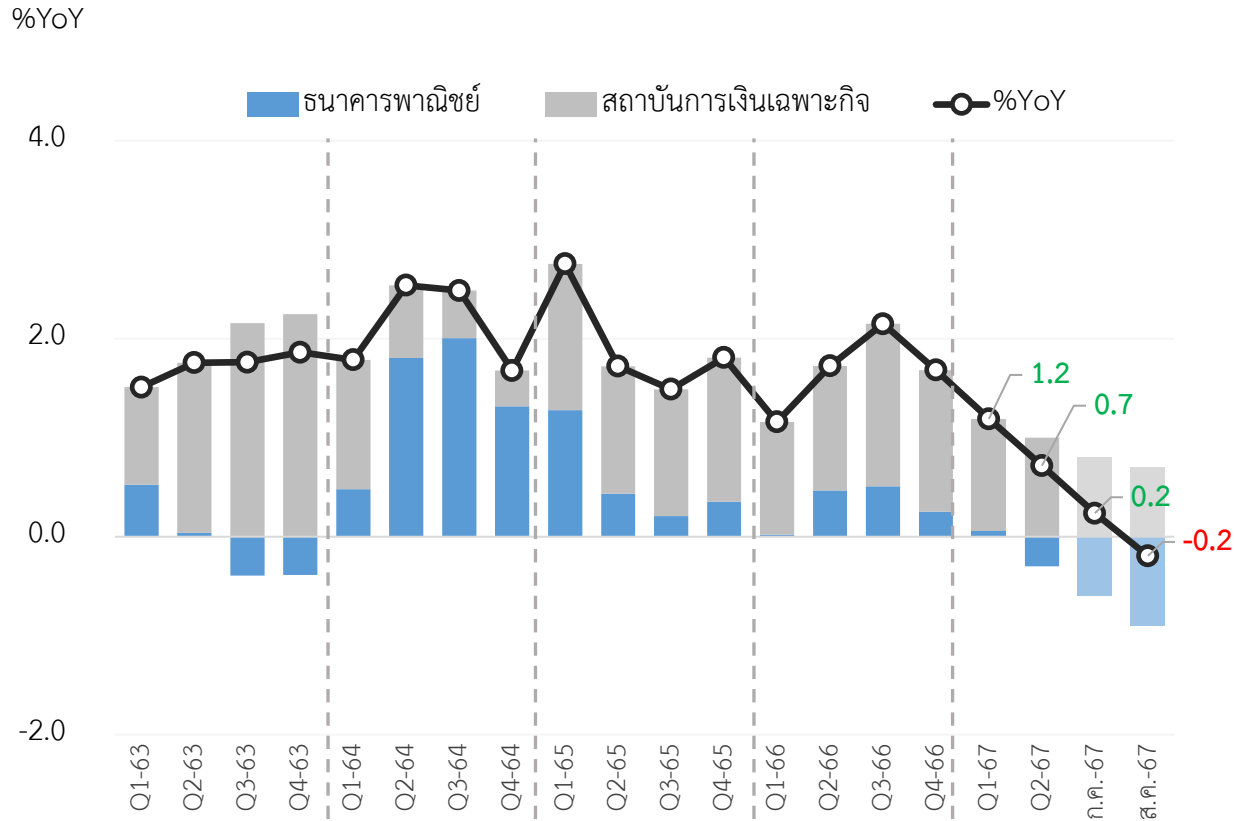
%YoY	2565	2566	2566		2567		ส.ค.	ก.ย.	
			H1	H2	H1	Q2			Q3
อัตราเงินเฟ้อทั่วไป	6.13	1.13	2.60	-0.31	-0.05	0.94	0.74	0.55	0.64
(%QoQsa, %MoMsa)	-	-	-	-	-	1.07	0.10	-0.15	-0.06
- อาหารสด	6.97	2.38	6.36	-1.33	-0.98	0.83	1.85	0.60	0.54
- พลังงาน	24.05	-0.63	1.16	-2.39	-1.00	2.44	-1.12	-0.44	-0.33
- เงินเพื่อพื้นฐาน	1.84	1.00	1.26	0.75	0.65	0.60	0.70	0.70	0.76





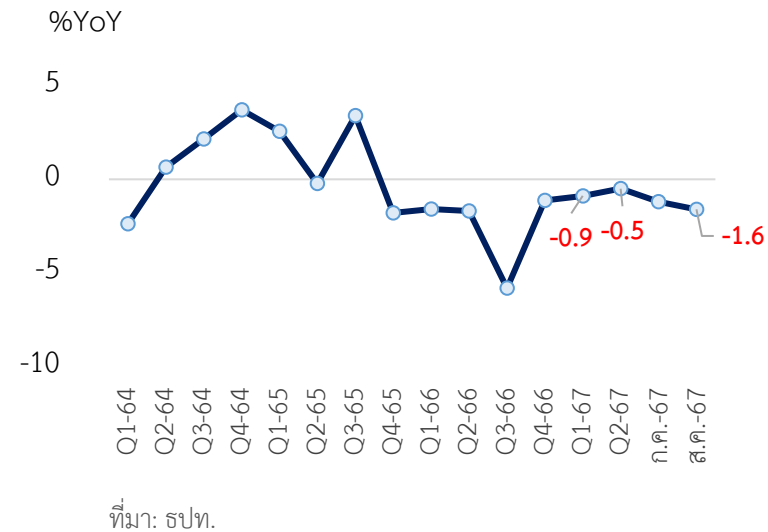
ยอดคงค้างสินเชื่อรวมของภาคเหนือ ณ เดือนสิงหาคม 2567 หดตัวเล็กน้อย ตามการทยอยจ่ายคืนหนี้และความระมัดระวังในการให้สินเชื่อของสถาบันการเงิน

อัตราการขยายตัวของยอดคงค้างสินเชื่อรวม



หมายเหตุ : %YoY คือ อัตราการขยายตัวเทียบกับช่วงเดียวกันปีก่อน
ที่มา : ธปท.

แนวโน้มสินเชื่อธุรกิจและสินเชื่ออุปโภคบริโภค



สินเชื่อธุรกิจ



ปรับลดลง

ตามการทยอยชำระคืนหนี้ และ
สง. ระวังการให้สินเชื่อ

ที่มา : ธปท.

สินเชื่ออุปโภคบริโภค ขยายตัวชะลอลง ตามคุณภาพหนี้ที่ด้อยลง และสถาบันการเงิน
ระมัดระวังการให้สินเชื่อ



ที่มา : ธปท. และบริษัท ข้อมูลเครดิตแห่งชาติ จำกัด คำนวณโดย ธปท.



ไตรมาส 3 ปี 2567

- **เศรษฐกิจภาคเหนือทรงตัวจากไตรมาสก่อน** กิจกรรมทางเศรษฐกิจมีทิศทางดีในช่วงต้นไตรมาส แต่ชะลอลงในช่วงต่อมาจากผลของอุทกภัยในหลายพื้นที่ โดยการท่องเที่ยวขยายตัวได้ต่อเนื่องจากชาวต่างชาติ ส่วนชาวไทยชะลอลงในช่วงปลายไตรมาสจากความกังวลต่อสถานการณ์อุทกภัย ผลผลิตอุตสาหกรรมปรับตัวดีขึ้นในหมวดอาหารแปรรูปและชิ้นส่วนอิเล็กทรอนิกส์ และการใช้จ่ายภาครัฐเร่งขึ้นต่อเนื่อง อย่างไรก็ตาม ผลผลิตและรายได้เกษตรกรกลับมาหดตัวจากปีก่อนเพราะพื้นที่เพาะปลูกบางส่วนเสียหาย การบริโภคทรงตัวจากไตรมาสก่อน โดยการใช้จ่ายหมวดยานยนต์และบริการปรับลดลง แต่หมวดสินค้าอุปโภคบริโภคเพิ่มขึ้นตามโครงการกระตุ้นเศรษฐกิจ รวมทั้งการซื้ออสังหาริมทรัพย์และบริจาควินาศภัย ด้านการลงทุนทรงตัว โดยการนำเข้าสินค้าทุนเพิ่มขึ้น แต่การก่อสร้างและภาคอสังหาริมทรัพย์ลดลง สำหรับการจ้างงานเพิ่มขึ้น ตามการจ้างงานภาครัฐหลังได้รับการจัดสรรงบประมาณ
- **อัตราเงินเฟ้อทั่วไปลดลงจากไตรมาสก่อน** จากราคาหมวดพลังงาน ส่วนราคาอาหารสดเพิ่มขึ้นจากผลของอุทกภัย

แนวโน้มไตรมาส 4 ปี 2567

- **คาดว่าเศรษฐกิจภาคเหนือมีทิศทางปรับตัวดีขึ้น** ตามกิจกรรมทางเศรษฐกิจที่เพิ่มขึ้นในช่วงฤดูท่องเที่ยว จำนวนเที่ยวบินตรงจากต่างประเทศที่เพิ่มขึ้น รวมทั้งผลจากมาตรการกระตุ้นเศรษฐกิจ ปี 2567 ของภาครัฐ จะทำให้ภาคการท่องเที่ยวและการบริโภคขยายตัว ด้านผลผลิตอุตสาหกรรมคาดว่าจะปรับตัวขึ้นตามความต้องการคู่ค้าในต่างประเทศทยอยปรับตัวดีขึ้น และความต้องการบริโภคในประเทศที่จะเพิ่มขึ้นในช่วงเทศกาล อย่างไรก็ตาม รายได้เกษตรกรมีทิศทางลดลง รวมทั้งกำลังซื้อยังถูกกดดันจากค่าครองชีพ และผลกระทบจากอุทกภัย
- **ประเด็นที่ต้องติดตาม** (1) การฟื้นตัวของภาคท่องเที่ยวและการบริโภคหลังอุทกภัย (2) ความแปรปรวนของสภาพอากาศ (3) ปัญหาภูมิรัฐศาสตร์



3

ประชาสัมพันธ์และเตือนภัยทางการเงิน



หลักการ: สถาบันการเงินและผู้ประกอบธุรกิจมีต้องนำหลักเกณฑ์การพิจารณาความสามารถในการชำระหนี้ (affordability)

ทั้งในขั้นตอนอนุมัติสินเชื่อใหม่และการปรับปรุงโครงสร้างหนี้ตามประกาศ Responsible Lending และหลักเกณฑ์อื่นที่เกี่ยวข้อง มาใช้ในการให้ความช่วยเหลือ

**แบงก์ชาติผ่อนปรนหลักเกณฑ์
เพื่อให้สถาบันการเงินและนอนแบงก์
สามารถช่วยเหลือบรรเทาความเดือดร้อน
แก่ผู้ที่ประสบอุทกภัย
ได้อย่างรวดเร็วและมีประสิทธิภาพมากขึ้น**

**ขอส่งกำลังใจให้พี่น้องประชาชน
ที่กำลังประสบอุทกภัยทุกคน**



1. สินเชื่อบัตรเครดิต พิจารณาปรับลดอัตราค่าธรรมเนียมชำระหนี้บัตรเครดิตให้ต่ำกว่าอัตราขั้นต่ำที่ ธพท. กำหนดได้ เป็นระยะเวลาไม่เกิน 12 เดือน

2. สินเชื่อส่วนบุคคลภายใต้การกำกับฯ และสินเชื่อส่วนบุคคลดิจิทัล พิจารณากำหนดวงเงินชั่วคราวกรณีฉุกเฉินให้เกินกว่าระดับที่ ธพท. กำหนดได้

3. สินเชื่อทุกประเภท พิจารณาให้ความช่วยเหลือด้านเงินทุนและสภาพคล่องแก่ลูกหนี้

- เพื่อซ่อมแซมที่อยู่อาศัย
- เพื่อให้สามารถประกอบอาชีพ/ ดำเนินธุรกิจต่อได้
- ดูแลให้มีการปรับปรุงโครงสร้างหนี้ (เช่น ลด/ ยกเว้นดอกเบี้ย ค่าธรรมเนียม/ ผ่อนปรนเงื่อนไขการชำระหนี้)

ทั้งนี้ ในระหว่างการให้ความช่วยเหลือ ธพท. จะผ่อนปรนหลักเกณฑ์การจัดชั้นลูกหนี้ ให้คงการจัดชั้นตามเดิมก่อนเกิดเหตุสาธารณภัยได้

^{1/} www.bot.or.th/content/dam/bot/fipcs/documents/FPG/2567/ThaiPDF/25670146.pdf

SCAN มัธยม #มาตรการ
ของธนาคารของรัฐและธนาคารพาณิชย์





ธนาคารแห่งประเทศไทย
BANK OF THAILAND

นโยบายรัฐบาล

ธนาคารออมสิน

บรรเทาความเดือดร้อนและสนับสนุนเงินทุนแก่ผู้ที่ได้รับผลกระทบน้ำท่วม

สินเชื่อ Soft Loan

วงเงิน **50,000** ล้านบาท



สนใจติดต่อยื่นขอผู้ที่สถาบันการเงินที่เข้าร่วมโครงการ
ตั้งแต่วันที่ ถึง วันที่ 30 ธันวาคม 2567 หรือจนกว่าวงเงินโครงการจะหมด



ดอกเบี้ยต่ำไม่เกิน

3.5%* ต่อปี

สำหรับผู้ได้รับผลกระทบจากภัยน้ำท่วม

- ผู้ประกอบการ SMEs
- ผู้ประกอบการรายย่อย (Micro SMEs)
- ผู้ประกอบอาชีพอิสระ

เพื่อลงทุนและเสริมสภาพคล่อง
และบรรเทาความเดือดร้อน ฯลฯ



NEW SMEs พี่นุฟ No One Left Behind



ช่วยเหลือ เยียวยา ผู้ประสบภัยน้ำท่วม

- SMEs ที่ได้รับผลกระทบจากอุทกภัย
- สถานประกอบการตั้งอยู่ใน 37 จังหวัดที่ประสบอุทกภัย
(ตามประกาศของ กรมป้องกันและบรรเทาสาธารณภัย
ณ 1 ต.ค. 2567 และตามที่ประกาศต่อไป)

วงเงินค้ำประกันต่อราย

10,000 - 2 ล้านบาท

ค่าธรรมเนียมต่อปี

1.25%

ฟรี 3 ปีแรก

ฟรี! ค่าดำเนินการค้ำประกันตลอดโครงการ



www.tcg.or.th



tcg.or.th



ห้องข่าวบสย.



@tcgnewsroom



@tcgfirst



โปรดระวังสื่อโฆษณาปลอม/แอบอ้างเป็นธนาคารออมสิน
ต้องการตรวจสอบ โทร. GSB Contact Center 1115

www.gsb.or.th
GSB Contact Center 1115

*เงื่อนไขอื่น ๆ เป็นไปตามที่ธนาคารกำหนด



แบงก์ชาติปรับมาตรการช่วยเหลือลูกหนี้ เพื่อบรรเทาภาระหนี้ และมีสภาพคล่องยามฉุกเฉิน

1.	หนี้บัตรเครดิต การผ่อนชำระขั้นต่ำ (minimum payment)	
	<p>คงอัตราผ่อนชำระขั้นต่ำที่ 8% จนถึงสิ้นปี 2568 (จากเดิมจะกลับสู่ระดับปกติที่ 10%)</p> <p>มีเครดิตเงินคืนให้ผู้ที่ย้ายขั้นต่ำได้มากกว่าหรือเท่ากับ 8% เทียบเท่าการลดดอกเบี้ย 0.5% ครั้งปีแรก และ 0.25% ครั้งปีหลังของปี 68 (จ่ายทุก 3 เดือน)</p> <p>มีโอกาสคงวงเงินส่วนที่เหลือในบัตรเครดิต สำหรับผู้ที่ย้ายขั้นต่ำตั้งแต่ 5% แต่ไม่ถึง 8% หากปรับโครงสร้างหนี้ จากเดิมที่ต้องปิดวงเงินทันทีหลังปรับโครงสร้างหนี้</p>	เริ่ม 1 ม.ค. 68
		เริ่มภายใน ก.ย. 67
2.	หนี้บ้านและหนี้รายย่อย มาตรการรวมหนี้สินเชื่อเพื่อที่อยู่อาศัยและสินเชื่อรายย่อย (debt consolidation)	
	<p>ผ่อนปรนอัตราส่วนเงินให้สินเชื่อต่อมูลค่าหลักประกัน (LTV) ให้เกินเพดานที่กำหนด</p> <p>มีโอกาสคงวงเงินสินเชื่อรายย่อยส่วนที่เหลือ ภายหลังการรวมหนี้</p>	เริ่มภายใน ก.ย. 67 (สิ้นสุด ธ.ค. 68)
3.	หนี้บัตรเครดิตเงินสด การให้ความช่วยเหลือลูกหนี้ที่เป็นหนี้เรื้อรัง (Persistent Debt: PD)	
	<p>ขยายระยะเวลาการปิดจบหนี้จากภายใน 5 ปี เป็น 7 ปี เพื่อลดค่างวดต่อเดือน (อัตราดอกเบี้ยไม่เกิน 15% ต่อปี เหมือนเดิม)</p> <p>มีโอกาสคงวงเงินสินเชื่อหมุนเวียนส่วนที่ไม่ได้ใช้</p>	เริ่ม 1 ม.ค. 68*

*อยู่ระหว่างรวบรวมความเห็นภายหลังเปิด hearing



ธนาคารแห่งประเทศไทย
BANK OF THAILAND



ธนาคารแห่งประเทศไทย
BANK OF THAILAND

#มิจแก่เดอะซีรีส์
#แชร์ไปให้ถึงทุกคน

ช่วงนี้ต้องระวัง!

อ้างหน่วยงานรัฐ บอกเราว่าจะได้บำนาญพิเศษ



มิจอาชีพ
แชร์ 100%

“อย่าคลิก อย่าเชื่อ อย่าโอน”

ตามเพื่อน ตามลูกหลาน
ก่อนเชื่อใคร





เผยกลโกง

แก๊งมิจฉาชีพ ที่แอบอ้างแบงก์ชาติ

อย่าเชื่อ อย่ากด อย่าโอน!




ข้อความ
คุณได้รับเงินเชื่อจาก สปก 70,000 บ.
คลิก : https : xxxxxxxxxxxx

ใช้ชื่อแบงก์ชาติ
เพื่อเสนอสินเชื่อ



ใช้โลโก้ของแบงก์ชาติ
ปลอมแปลงเอกสาร
ประกอบการให้กู้



อ้างว่าแบงก์ชาติ
เป็นผู้อนุมัติสินเชื่อ



อ้างว่าได้รับวงเงิน
จากแบงก์ชาติ
ให้ปล่อยสินเชื่อ



อ้างว่าเป็นบริษัทที่ได้รับ
อนุญาตประกอบธุรกิจ
จากแบงก์ชาติ



แบงก์ชาติไม่มีการทำธุรกรรมโดยตรงกับประชาชนนะครับ



ธนาคารแห่งประเทศไทย
BANK OF THAILAND



โทร 1213



เอกสารแถลงข่าว

https://www.bot.or.th/th/thai-economy/regional-economy/northern-economy/the-state-of-northern-economy/Northern_2567Q3_Press_All.html