

เศรษฐกิจภาคเหนือ

เดือนพฤษภาคม ปี 2565



ปรับดีขึ้น จากเดือนก่อน

จากภาคการท่องเที่ยวหลังการผ่อนคลายมาตรการควบคุมการระบาดของ COVID-19 และการบริโภคที่ทยอยฟื้นตัวแต่ยังคงมีแรงกดดันจากค่าครองชีพที่สูงขึ้น ด้านรายได้เกษตรกรขยายตัวจากราคาและผลผลิต สอดคล้องกับผลผลิตอุตสาหกรรมที่ปรับดีขึ้นในหมวดอาหาร

อัตราเงินเฟ้อ 6.98% เร่งขึ้น

ตามราคาพลังงานและราคาอาหารสด

การอุปโภคบริโภค



ขยายตัวต่อเนื่อง

จากหมวดบริการตามภาคการท่องเที่ยวและหมวดยานยนต์ที่เพิ่มขึ้น

การลงทุนภาคเอกชน



ขยายตัวต่อเนื่อง

จากการลงทุนของอุตสาหกรรมส่งออกและความต้องการของอนุญัตก่อสร้างเพิ่มขึ้น

การใช้จ่ายภาครัฐ



หดตัวน้อยลง

ตามรายจ่ายลงทุนในโครงการระบบถนนและชลประทานปรับดีขึ้น

การค้าผ่านด่านศุลกากร



ขยายตัวต่อเนื่อง

ตามการค้ากับจีนและเมียนมาที่ขยายตัวมากขึ้น

รายได้เกษตรกร



ขยายตัวมากขึ้น

ตามราคามันสำปะหลังและปศุสัตว์ ด้านผลผลิตข้าวนาปรังและมันสำปะหลังเพิ่มขึ้นจากสภาพอากาศเอื้ออำนวย

ภาคอุตสาหกรรม



ขยายตัว

จากหมวดอาหารที่เพิ่มขึ้นตามวัตถุดิบเกษตรและความต้องการจากประเทศคู่ค้ามีต่อเนื่อง

การท่องเที่ยว



ขยายตัวต่อเนื่อง

จากวันหยุดยาว และการผ่อนคลายมาตรการฯ แต่ราคาน้ำมันที่เพิ่มขึ้นยังเป็นแรงกดดัน

การจ้างงาน



ดีขึ้นเล็กน้อย

ตามจำนวนผู้ประกันตนมาตรา 33 ในระบบประกันสังคม

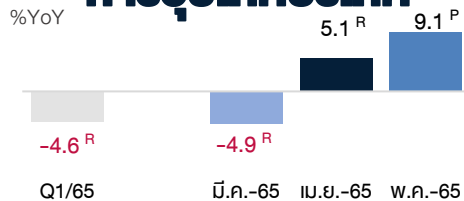
แนวโน้มเศรษฐกิจภาคเหนือ

เศรษฐกิจไตรมาส 2 ปี 2565 คาดว่าปรับดีขึ้นจากไตรมาสก่อน ตามภาคการท่องเที่ยวที่ทยอยฟื้นตัว จากการผ่อนคลายมาตรการควบคุมโรคและมาตรการเดินทางเข้าประเทศ ประกอบกับกิจกรรมทางเศรษฐกิจปรับดีขึ้นเพราะประชาชนปรับตัวอยู่กับ COVID-19 ได้ดีขึ้น ส่งผลให้การบริโภคปรับดีขึ้นได้บ้าง แต่ยังคงมีปัจจัยกดดันจากค่าครองชีพที่สูงขึ้นต่อเนื่อง ขณะเดียวกันภาคธุรกิจยังมีแรงกดดันจากต้นทุนวัตถุดิบและการขนส่ง รวมทั้งผลกระทบจากสงครามระหว่างรัสเซีย-ยูเครน



พัฒนาการเครื่องใช้เศรษฐกิจภาคเหนือ เดือนพฤษภาคม 2565 ปรับดีขึ้นจากเดือนก่อน

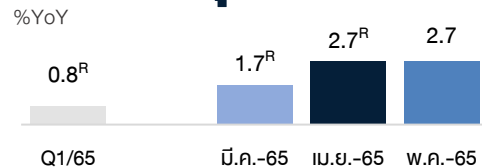
การอุปโภคบริโภค



ขยายตัวต่อเนื่อง

จากการใช้จ่ายหมวดบริการเพิ่มขึ้นตามการท่องเที่ยว ขณะที่หมวดยานยนต์ทุกประเภทส่งมอบรถได้มากขึ้น อย่างไรก็ตาม สินค้าอุปโภคบริโภคยังได้รับแรงกดดันจากค่าครองชีพที่สูงขึ้น

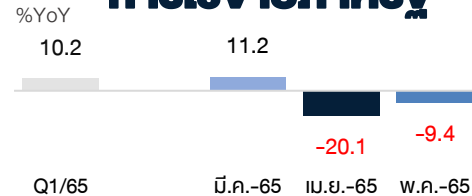
การลงทุนภาคเอกชน



ขยายตัวต่อเนื่อง

ตามการลงทุนเพื่อผลิต ในกลุ่มอุตสาหกรรมผลิตชิ้นส่วนอิเล็กทรอนิกส์ ยาง และพลาสติก และการลงทุนซื้อรถเพื่อการเกษตร ด้านการลงทุนก่อสร้างมีการขออนุญาตก่อสร้างที่อยู่อาศัยเพิ่มขึ้น

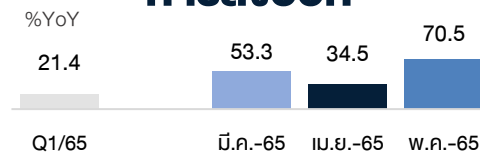
การใช้จ่ายภาครัฐ



หดตัวน้อยลง

จากหมวดที่ดินสิ่งก่อสร้างกลับมาขยายตัวเล็กน้อย ตามโครงการก่อสร้างระบบถนนและชลประทาน แต่หมวดเงินอุดหนุนค่าก่อสร้างให้กับท้องถิ่นหดตัว ส่วนรายจ่ายประจำ หดตัวจากหมวดเงินอุดหนุนทั่วไปของสถาบันการศึกษา หลังจากเร่งเบิกจ่ายในช่วงก่อนหน้า

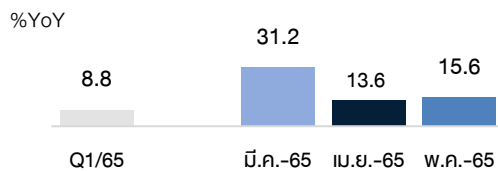
การค้าผ่านด่านศุลกากร การส่งออก



ขยายตัวมากขึ้น

ตามการส่งออกผลไม้ไปจีนตอนใต้ขยายตัวมาก จากการหันมาใช้ช่องทางภาคเหนือส่งสินค้ามากขึ้น ด้านการส่งออกไปเมียนมาขยายตัว จากความต้องการที่ยังมีต่อเนื่อง ประกอบกับปัญหาการขนส่งจากเหตุการณ์ความไม่สงบคลี่คลาย ส่วนการส่งออกไป สปป.ลาว ขยายตัวในหมวดน้ำมันเชื้อเพลิง

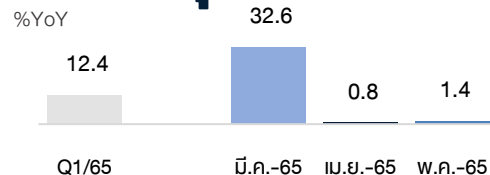
รายได้เกษตรกร



ขยายตัวมากขึ้น

จากด้านราคาที่ปรับดีขึ้น โดยราคามันสำปะหลังเพิ่มขึ้นตามความต้องการส่งออกและใช้ในประเทศ ราคาปศุสัตว์เพิ่มขึ้น ส่วนหนึ่งจากต้นทุนอาหารสัตว์ปรับเพิ่มขึ้น ด้านผลผลิตข้าวนาปรังและมันสำปะหลังเพิ่มขึ้น จากสภาพอากาศเอื้ออำนวย

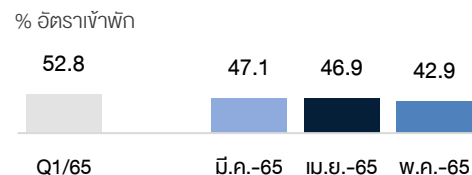
ภาคอุตสาหกรรม



ขยายตัว

จากหมวดอาหารเป็นสำคัญ ตามวัตถุดิบภาคเกษตรประเภทผัก ผลไม้ และนมโค เข้าสู่โรงงานเพิ่มขึ้น ประกอบกับความต้องการจากประเทศคู่ค้าในสินค้าแปรรูปเกษตรเพิ่มขึ้น ทั้งตลาดเอเชียและยุโรป ด้านชิ้นส่วนอิเล็กทรอนิกส์ปรับดีขึ้นในกลุ่มสินค้าเลนส์ที่ส่งออกไปญี่ปุ่น

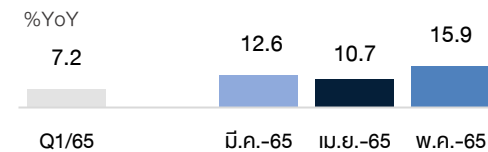
การท่องเที่ยว



ขยายตัวต่อเนื่อง

จากช่วงวันหยุดยาวและมาตรการควบคุมโรคผ่อนคลายมากขึ้น ทำให้การเดินทางผ่านท่าอากาศยานและการจองห้องพักเพิ่มขึ้น แต่การเดินทางโดยรถยนต์ได้รับแรงกดดันจากราคาน้ำมัน ด้านนักท่องเที่ยวต่างชาติเพิ่มขึ้นต่อเนื่องจากการผ่อนคลายมาตรการเดินทางเข้าประเทศ

การนำเข้า



ขยายตัวต่อเนื่อง

ตามการนำเข้าสินค้าหมวดเหล็กและโลหะหมวดเครื่องเทศและผักจากเมียนมา การนำเข้าไฟฟ้าจาก สปป.ลาว และผัก เครื่องจักรและอุปกรณ์จากจีนตอนใต้

สแกนเพื่อ
อ่านฉบับอื่นๆ



สแกนเพื่อ
เสนอข้อคิดเห็น

