



(1942-2017)

ธนาคารแห่งประเทศไทย
BANK OF THAILAND

รายงานเศรษฐกิจและการเงิน
ภาคใต้

ประจำปี 2561

สำนักเศรษฐกิจภูมิภาค

ประเด็นเศรษฐกิจภาคใต้ปี 2561 และแนวโน้มปี 2562

เศรษฐกิจภาคใต้ขยายตัวได้ต่อเนื่องจากปี 2560 โดยสาขาเศรษฐกิจสำคัญของภาคใต้ยังคงขยายตัว และเห็นหลายภาคเศรษฐกิจปรับตัวดีขึ้นจากปีก่อน อย่างไรก็ตาม เริ่มเห็นสัญญาณชะลอตัวในครึ่งหลังของปี 2561

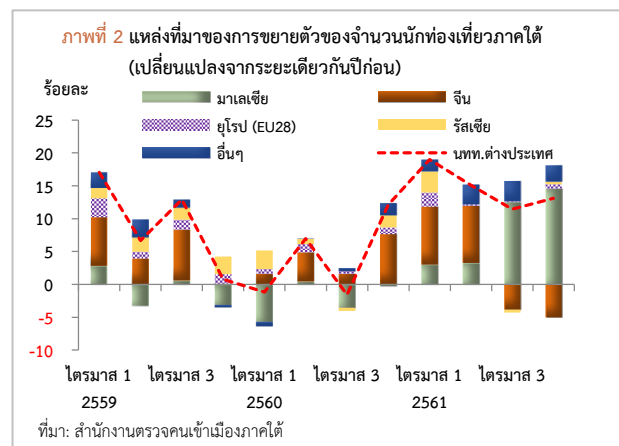
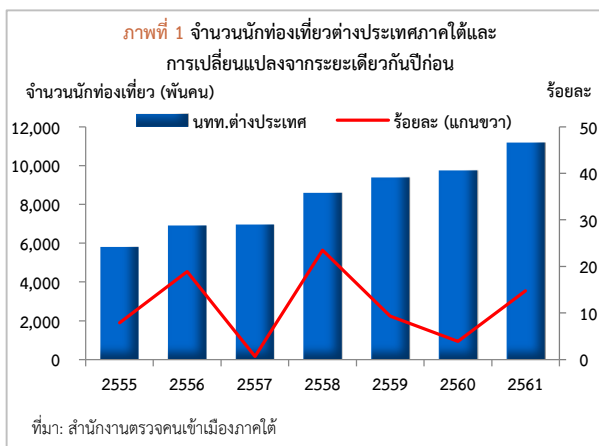
เศรษฐกิจภาคใต้ขยายตัวดีขึ้น จากการท่องเที่ยวที่มีจำนวนนักท่องเที่ยวต่างชาติเพิ่มขึ้น ทั้งจากมาเลเซีย จีน และเอเชียชาติอื่น ๆ ขณะเดียวกันการใช้จ่ายภาครัฐมีบทบาทสำคัญที่ช่วยกระตุ้นเศรษฐกิจภาคใต้ สำหรับการลงทุนภาคเอกชนขยายตัวเช่นกัน โดยเฉพาะในภาคก่อสร้าง ส่วนหนึ่งเป็นผลจากภาคอสังหาริมทรัพย์ที่ดีขึ้น นอกจากนี้ การผลิตภาคอุตสาหกรรมและการส่งออกขยายตัวเพียงเล็กน้อย ตามการผลิตในอุตสาหกรรมหลัก ได้แก่ ยางพาราแปรรูป ถู่มือยาง อาหารทะเลกระป๋อง ที่เพิ่มขึ้นตามความต้องการของคู่ค้าหลักที่มีต่อเนื่อง อย่างไรก็ตาม ภาคเกษตรกรรมเป็นปัจจัยฉุดรั้งสำคัญของภาคใต้ในปี นี้ เนื่องจากราคาสินค้าเกษตรสำคัญทั้งยางพารา ปาล์มน้ำมัน และกุ้งขาว หดตัวต่อเนื่องตามผลผลิตที่เพิ่มขึ้นจากทั้งในและนอกประเทศ ทำให้รายได้เกษตรกรหดตัว ส่งผลให้การใช้จ่ายของครัวเรือนปรับดีขึ้นไม่มากนัก ด้านเสถียรภาพเศรษฐกิจ อัตราเงินเฟ้อทั่วไปลดลงจากปีก่อนตามราคาขายปลีกน้ำมันเชื้อเพลิงในประเทศที่ลดลง ขณะที่อัตราการว่างงานปรับลดลง สอดคล้องกับการจ้างงานที่เพิ่มขึ้น

สัญญาณการชะลอตัวของเศรษฐกิจภาคใต้ในครึ่งหลังของปี 2561 จากปัจจัยกระทบหลักทั้งปัญหาการกีดกันทางการค้าของสหรัฐฯ และความเชื่อมั่นของนักท่องเที่ยวจีนที่ลดลง ทำให้คาดว่าเศรษฐกิจภาคใต้ในปี 2562 มีแนวโน้มขยายตัวในอัตราที่ชะลอลง โดยการผลิตภาคอุตสาหกรรมคาดว่าจะทรงตัว เนื่องจากยังได้รับผลกระทบจากการกีดกันทางการค้าของสหรัฐอเมริกา กระทบต่ออุตสาหกรรมยางพาราแปรรูป อย่างไรก็ตาม การผลิตและส่งออกในอุตสาหกรรมอื่นยังคงขยายตัวได้ต่อเนื่อง โดยการผลิตและส่งออกไม่ยางแปรรูปและผลิตภัณฑ์คาดว่าจะปรับดีขึ้นในช่วงครึ่งหลังของปี การท่องเที่ยวคาดว่าจะชะลอตัวลง ตามภาวะเศรษฐกิจโลกและการแข่งขันจากหลายประเทศที่รุนแรงขึ้น ทางด้านอุปสงค์คาดว่าจะขยายตัว ตามการใช้จ่ายครัวเรือน ส่วนหนึ่งได้รับแรงส่งจากกลุ่มผู้มีรายได้ปานกลางถึงสูง ขณะที่กลุ่มผู้มีรายได้น้อยยังได้รับผลกระทบจากราคาสินค้าเกษตรสำคัญที่มีแนวโน้มอยู่ในระดับต่ำ สำหรับการลงทุนทั้งภาครัฐและเอกชนจะยังเป็นปัจจัยสนับสนุนสำคัญต่อเศรษฐกิจภาคใต้ต่อเนื่อง โดยเฉพาะในภาคก่อสร้าง สอดคล้องกับความเชื่อมั่นของผู้ประกอบการภาคอสังหาริมทรัพย์ที่มีมากขึ้น

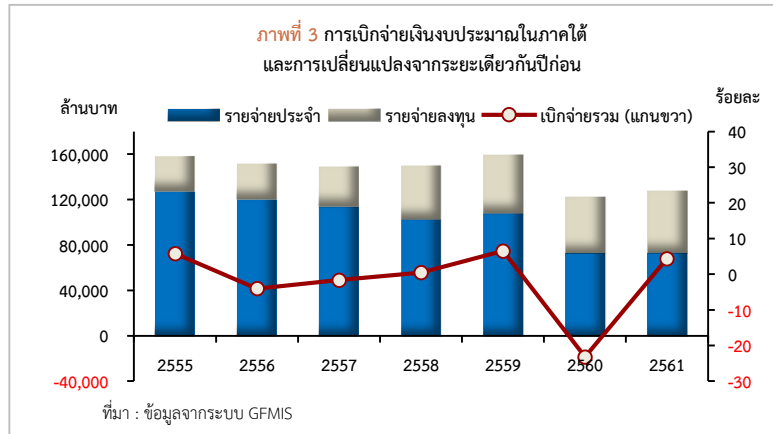
ภาพรวมเศรษฐกิจภาคใต้ปี 2561

เศรษฐกิจภาคใต้ขยายตัวได้ต่อเนื่องจากปี 2560 โดยสาขาเศรษฐกิจสำคัญของภาคใต้ยังคงขยายตัว และเห็นหลายภาคเศรษฐกิจปรับตัวดีขึ้นจากปีก่อน อย่างไรก็ตาม เริ่มเห็นสัญญาณชะลอตัวในครึ่งหลังของปี 2561

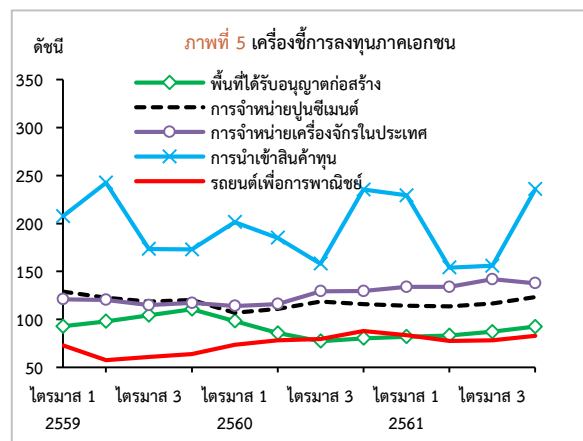
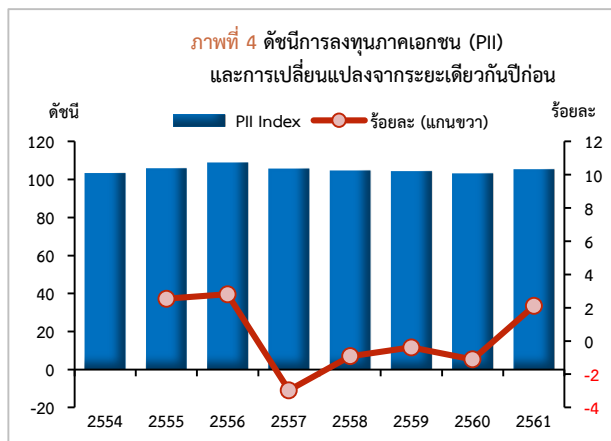
ภาคการท่องเที่ยวขยายตัวต่อเนื่อง โดยจำนวนนักท่องเที่ยวต่างประเทศเพิ่มขึ้นจากปีก่อนร้อยละ 14.8 จากกลุ่มเอเชียโดยเฉพาะมาเลเซียและจีน สำหรับมาเลเซียกลับมาขยายตัวเร่งขึ้นในช่วงครึ่งหลังของปี ตามความเชื่อมั่นต่อเศรษฐกิจที่ปรับดีขึ้นหลังการเลือกตั้งรัฐบาลมาเลเซียเมื่อเดือนพฤษภาคม ประกอบกับค่าใช้จ่ายท่องเที่ยวในจังหวัดชายแดนภาคใต้ต่ำกว่าเดินทางไปประเทศอื่น ๆ นักท่องเที่ยวจีนขยายตัวต่อเนื่อง โดยเร่งตัวสูงในครึ่งแรกของปี อย่างไรก็ตาม หดตัวในช่วงครึ่งหลังของปีจากเหตุการณ์ที่กระทบความเชื่อมั่นทั้งด้านความปลอดภัยและภาพลักษณ์การท่องเที่ยว อาทิ เรือนักท่องเที่ยวล่มที่จังหวัดภูเก็ตเดือนกรกฎาคม เป็นต้น สำหรับเอเชียชาติอื่น ๆ ที่ขยายตัวสูงได้แก่ อินเดีย ฮองกง และอินโดนีเซีย ด้านนักท่องเที่ยวยุโรปขยายตัวใกล้เคียงกับปีก่อน ขณะที่นักท่องเที่ยวรัสเซียชะลอลงเล็กน้อย ผลจากปัจจัยชั่วคราวในช่วงการแข่งขันฟุตบอลโลกที่จัดขึ้นระหว่างเดือนมิถุนายนถึงกรกฎาคมซึ่งรัสเซียเป็นเจ้าภาพการแข่งขัน ประกอบกับเงินรูเบิลอ่อนค่าหลังจากมาตรการคว่ำบาตรทางเศรษฐกิจจากสหรัฐอเมริกา



แรงขับเคลื่อนเศรษฐกิจจากภาครัฐมาจากการเบิกจ่ายรายจ่ายลงทุนที่เร่งตัว โดยมีการเบิกจ่ายเพิ่มขึ้นในหมวดที่ดินและสิ่งก่อสร้างของกรมชลประทาน กลุ่มจังหวัดภาคใต้ฝั่งอ่าวไทยและอันดามัน และสำนักงานคณะกรรมการการศึกษาขั้นพื้นฐาน นอกจากนี้ ยังมีการเบิกจ่ายเพิ่มในหมวดครุภัณฑ์ของสำนักงานปลัดกระทรวงสาธารณสุขและกรมชลประทาน รวมทั้งหมวดเงินอุดหนุนเฉพาะกิจของกรมส่งเสริมการปกครองท้องถิ่นเป็นสำคัญ สำหรับการเบิกจ่ายรายจ่ายประจำทรงตัวจากปีก่อน โดยมีการเบิกจ่ายเพิ่มขึ้นในหมวดค่าใช้จ่ายของกรมพัฒนาชุมชนและกรมส่งเสริมการเกษตร และหมวดเงินอุดหนุนทั่วไปของสำนักงานคณะกรรมการการศึกษาขั้นพื้นฐานและมหาวิทยาลัยในกำกับของรัฐ รวมทั้งการเบิกจ่ายหมวดงบรายจ่ายอื่นจากงบกลางและกรมการปกครองเป็นสำคัญ ส่งผลให้การเบิกจ่ายงบประมาณของภาคใต้เพิ่มขึ้นจากปีก่อน ร้อยละ 4.3



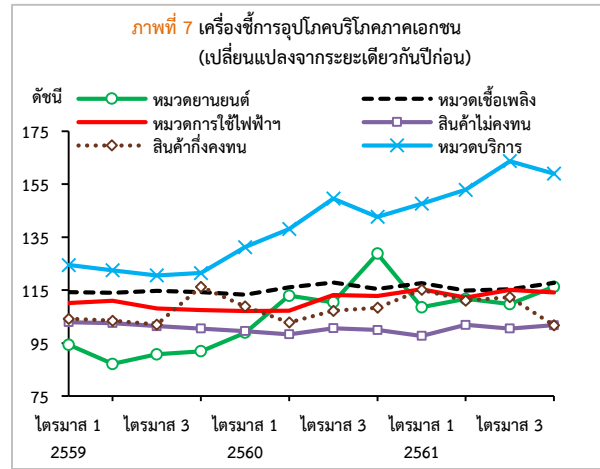
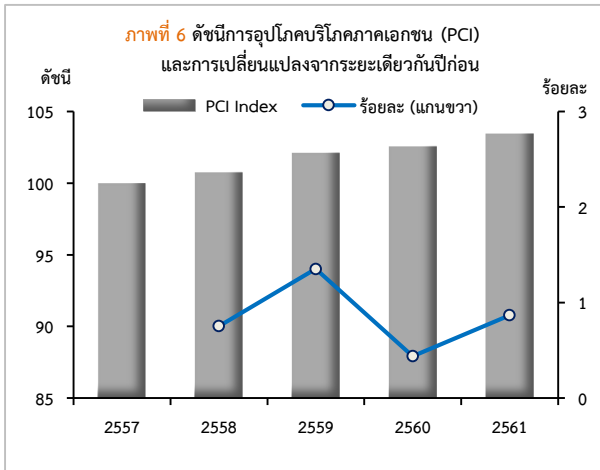
การลงทุนภาคเอกชนปรับตัวดีขึ้นจากปีก่อนจากการลงทุนภาคก่อสร้าง รวมถึงการลงทุนในเครื่องจักรและอุปกรณ์ การลงทุนในภาคก่อสร้างขยายตัว สะท้อนจากปริมาณการจำหน่ายปูนซีเมนต์และพื้นที่ได้รับอนุญาตก่อสร้างที่ขยายตัว ตามพื้นที่ก่อสร้างเพื่อที่อยู่อาศัยและเพื่อการบริหารหมวดโรงแรม สอดคล้องกับการลงทุนภาคอสังหาริมทรัพย์ที่ขยายตัว เป็นผลจากที่อยู่อาศัยคงเหลือในตลาดมีจำนวนน้อยลง ประกอบกับความต้องการที่อยู่อาศัยที่เพิ่มขึ้นจากกลุ่มผู้มีรายได้ประจำ ข้าราชการ และกลุ่มผู้มีรายได้สูง สะท้อนจากการขยายตัวของเงินให้สินเชื่อปล่อยใหม่ นอกจากนี้ การลงทุนในสินค้าทุนขยายตัวเช่นกัน สะท้อนจากการเพิ่มขึ้นของมูลค่าการจำหน่ายเครื่องจักรและอุปกรณ์ภายในประเทศในหมวดเครื่องจักรผลิตอาหารและเครื่องดื่มน รวมถึงวัสดุและอุปกรณ์ที่ใช้สำหรับการก่อสร้าง อย่างไรก็ตาม การลงทุนในภาคอุตสาหกรรมเพื่อการส่งออกทรงตัวจากปีก่อน



ที่มา : สำนักงานสถิติแห่งชาติ กรมสรรพากร กรมศุลกากร กรมการขนส่งทางบก คำนวณโดยธนาคารแห่งประเทศไทย
หมายเหตุ : มีการปรับดัชนีใหม่ เริ่มใช้ตั้งแต่เดือนมีนาคม 2561

การอุปโภคบริโภคภาคเอกชนขยายตัวอย่างค่อยเป็นค่อยไป โดยการใช้จ่ายในหมวดบริการด้านการท่องเที่ยวขยายตัวดี ประกอบการใช้จ่ายในหมวดสินค้ากึ่งคงทนที่ปรับตัวดีขึ้น โดยเฉพาะหมวดเสื้อผ้าเครื่องแต่งกาย รวมถึงเครื่องใช้ไฟฟ้าขนาดเล็กและอุปกรณ์ตกแต่งบ้าน นอกจากนี้ ยังได้รับปัจจัยสนับสนุนจากมาตรการช่วยเหลือผู้มีรายได้น้อยของภาครัฐ ส่งผลให้การใช้จ่ายสินค้าในชีวิตประจำวันขยายตัวเล็กน้อยในกลุ่มสินค้าประเภทอาหารและของใช้ส่วนตัว อย่างไรก็ตาม การใช้จ่ายในหมวดยานยนต์ โดยเฉพาะ

รถจักรยานยนต์และรถกระบะหดตัว ผลจากกำลังซื้อครัวเรือนภาคเกษตรที่ลดลง สำหรับปัจจัยสนับสนุนการอุปโภคบริโภคภาคเอกชนโดยรวมยังไม่เข้มแข็ง สะท้อนจากระดับรายได้ครัวเรือนทั้งในและนอกภาคเกษตรที่ ยังคงอยู่ในระดับต่ำ รวมทั้งภาระหนี้สินครัวเรือน จึงเป็นปัจจัยฉุดรั้งกำลังซื้อภาคเอกชน

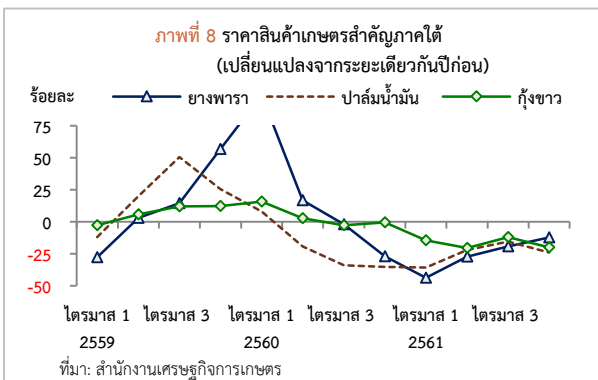


ที่มา : กรมการขนส่งทางบก กรมธุรกิจพลังงาน การไฟฟ้าส่วนภูมิภาค กรมสรรพากร การท่องเที่ยวแห่งประเทศไทย The Nielsen Company
คำนวณโดยธนาคารแห่งประเทศไทย

รายได้เกษตรกรซึ่งเป็นปัจจัยสนับสนุนกำลังซื้อสำคัญหดตัวจากปีก่อนจากด้านราคา โดยราคาสินค้าหลักทั้งยางพารา ปาล์มน้ำมันและกุ้งขาวลดลง สำหรับราคายางพาราลดลงเนื่องจากได้รับแรงกดดันจากสต็อกยางจีนที่อยู่ในระดับสูง รวมถึงความกังวลต่อสงครามการค้าระหว่างสหรัฐอเมริกาและจีน ส่วนราคาปาล์มน้ำมันลดลงเนื่องจากสต็อกน้ำมันปาล์มดิบไทยและมาเลเซียอยู่ในระดับสูงกดดันราคา และราคากุ้งขาวลดลงเนื่องจากถูกกดดันจากผลผลิตที่ออกมามากเกินความต้องการ นอกจากนี้ ยังมีผลของฐานสูงที่ได้รับผลกระทบจากอุทกภัยในช่วงครึ่งแรกของปี 2560 ทำให้ราคาสินค้าเกษตรลดลงมากในช่วงครึ่งแรกของปีนี้ ส่วนผลผลิตเกษตรเพิ่มขึ้นจากผลผลิตยางพาราเป็นสำคัญ ตามสภาพอากาศที่เอื้ออำนวยและการเพิ่มขึ้นของพื้นที่ให้ผลผลิต

(ร้อยละ)	2560	2561	2561	
			ครึ่งปีแรก	ครึ่งปีหลัง
รายได้เกษตรกร	8.3	-18.5	-18.1	-15.4
ผลผลิต	2.2	6.6	15.2	1.2
ราคา	5.9	-23.6	-28.9	-16.4

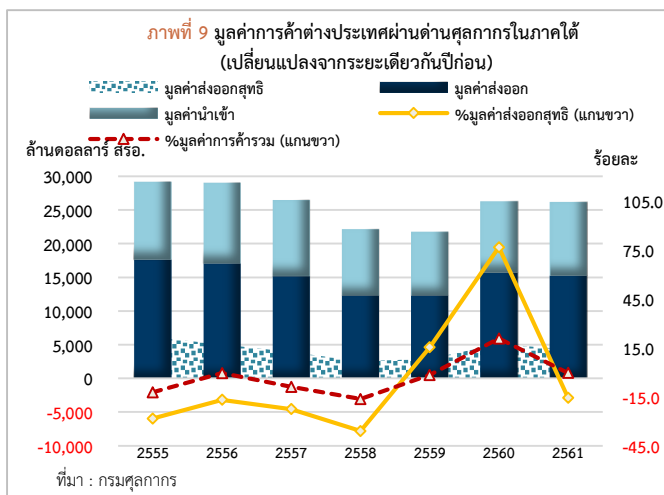
ที่มา : ตลาดกลางยางพาราสงขลา สำนักเศรษฐกิจการเกษตร กรมการค้าภายใน ตลาดทะเลไทยจังหวัดสมุทรสาคร กรมประมง จำนวนโดยธนาคารแห่งประเทศไทย
หมายเหตุ : มีการปรับเปลี่ยนดัชนีใหม่ เริ่มใช้ตั้งแต่เดือน กรกฎาคม 2560



ที่มา : สำนักงานเศรษฐกิจการเกษตร

มูลค่าการค้าต่างประเทศรวมลดลงเล็กน้อยตามการส่งออกที่ลดลงเป็นสำคัญ ขณะที่มูลค่าการนำเข้าเพิ่มขึ้นจากสินค้าหมวดอิเล็กทรอนิกส์ และสินค้าอุตสาหกรรมอื่น ๆ โดยการส่งออกสินค้าสำคัญภาคใต้ลดลง สอดคล้องกับการผลิตภาคอุตสาหกรรมที่ขยายตัวชะลอลง ทั้งนี้ การผลิตในช่วงครึ่งแรกของปีขยายตัวได้ดีตามความต้องการของลูกค้าที่มีต่อเนื่อง ยกเว้นการผลิตและส่งออกอาหารทะเลแช่เย็นแช่แข็งและ

แปรรูปที่ประสบปัญหาวัตถุดิบตึงตัว และไม่เพียงพอแปรรูปและผลิตภัณฑ์ที่ได้รับผลกระทบจากมาตรการแก้ไขปัญหาสิ่งแวดล้อมของทางการจีนทำให้คำสั่งซื้อลดลงมากตั้งแต่เดือนมีนาคม อย่างไรก็ตาม การผลิตในช่วงครึ่งหลังของปีหดตัว ผลจากทั้งปัจจัยภายในประเทศเรื่องการเสื่อมของฤดูกาลให้ผลของปาล์มน้ำมัน ที่ผลผลิตออกมากในช่วงครึ่งหลังของปีก่อน ทำให้ผลผลิตปาล์มน้ำมันที่เข้าสู่โรงสกัดในครึ่งหลังของปีนี้ลดลง รวมถึงปัจจัยภายนอกประเทศเกี่ยวกับความกังวลต่อสงครามการค้าระหว่างสหรัฐอเมริกาและจีน ส่งผลให้คำสั่งซื้อยางพาราแปรรูปจากจีนลดลง นอกจากนี้ วัตถุดิบอาหารทะเลแช่เย็นแช่แข็งฯ ยังคงตึงตัว ประกอบกับปัญหาการสูญเสียความสามารถในการแข่งขันเนื่องจากต้นทุนการผลิตที่สูงกว่าคู่แข่ง โดยเฉพาะสินค้ากุ้ง ทำให้สูญเสียตลาดส่งออกสำคัญอย่างสหรัฐอเมริกาให้แก่อินโดนีเซียและอินเดีย อย่างไรก็ตาม การผลิตอาหารทะเลกระป๋องขยายตัวดีขึ้น ส่วนหนึ่งได้รับปัจจัยสนับสนุนจากราคาวัตถุดิบทูน่าที่ลดลงมากถึงร้อยละ 27.0 ทั้งนี้ ชาร์ดีนกระป๋องและแมคเคอเรลกระป๋องขยายตัวดีขึ้น สำหรับการผลิตดีบุกขยายตัวในช่วงครึ่งหลังของปี



ตารางที่ 2 อัตราการขยายตัวของมูลค่าการส่งออกแยกตามสินค้าสำคัญ (เปลี่ยนแปลงจากระยะเดียวกันปีก่อน)

(ร้อยละ)	2560	2561
การส่งออก	27.0	-2.9
สินค้าเกษตร	14.5	-4.0
อิเล็กทรอนิกส์	26.3	18.1
สินค้าเกษตรแปรรูป	18.9	6.2
ผลิตภัณฑ์ยาง	64.0	-4.3
ไม้และผลิตภัณฑ์จากไม้	15.9	-22.8
สินค้าอุตสาหกรรมอื่น	-12.3	6.3
สินค้าประมง	18.4	-3.0

ที่มา : กรมศุลกากร

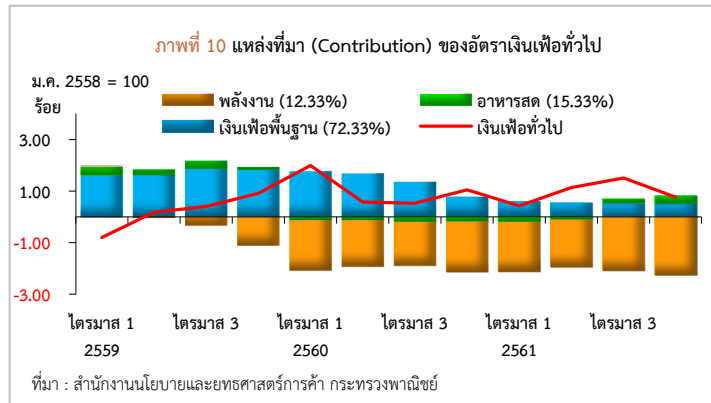
ตารางที่ 3 อัตราการขยายตัวของมูลค่าการส่งออกแยกตามสินค้าสำคัญ (เปลี่ยนแปลงจากระยะเดียวกันปีก่อน)

อุตสาหกรรม (ร้อยละ)	น้ำหนัก	2560	2561	2561	
				ครึ่งปีแรก	ครึ่งปีหลัง
ยางพาราแปรรูป	36.2	12.5	2.4	9.4	-3.6
อาหารทะเลกระป๋อง	28.7	-14.7	16.4	11.7	20.8
อาหารทะเลแช่เย็นแช่แข็งและแปรรูป	20.3	2.9	-8.8	-3.3	-14.4
ถั่วมืองาย	5.4	10.4	9.5	9.7	9.3
น้ำมันปาล์มดิบ	3.9	41.3	3.4	26.6	-14.8
ดีบุก	3.2	-21.6	6.0	-0.4	24.3
ไม้ยางพาราแปรรูปและผลิตภัณฑ์	2.2	13.1	-21.7	-13.7	-28.7
ดัชนีผลผลิตอุตสาหกรรม	100	6.6	1.1	6.4	-3.5

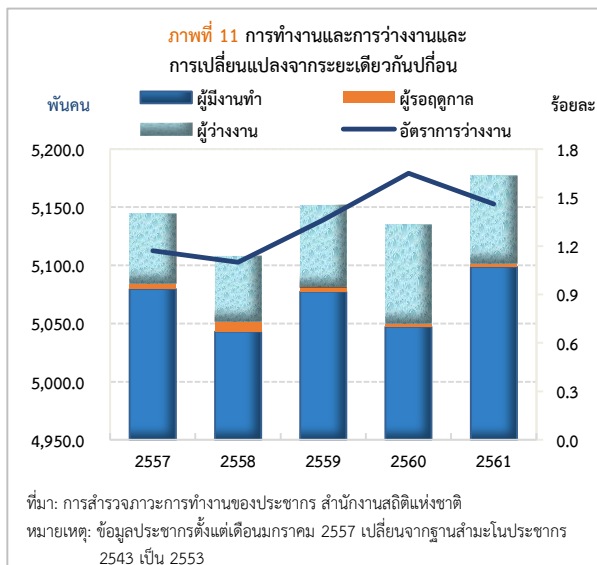
ที่มา : กรมศุลกากร, สำนักงานการค้าภายในจังหวัด และบริษัท THAISARCO
คำนวณโดยธนาคารแห่งประเทศไทย

เสถียรภาพเศรษฐกิจโดยรวมอยู่ในเกณฑ์ที่น่ากังวล

อัตราเงินเฟ้อทั่วไปและอัตราเงินเฟ้อพื้นฐานเฉลี่ยทั้งปีอยู่ที่ร้อยละ 0.95 และ 0.45 ตามลำดับ โดยอัตราเงินเฟ้อทั่วไปปรับลดลงจากปีก่อนตามราคาน้ำมันขายปลีกภายในประเทศเป็นสำคัญ ขณะที่ราคาอาหารสดลดลงจากผลผลิตสินค้าเกษตรที่ออกมามากตามสภาพอากาศที่เอื้ออำนวย สำหรับอัตราเงินเฟ้อพื้นฐานยังอยู่ในระดับต่ำ สอดคล้องกับภาวะเศรษฐกิจของภาคใต้ที่ชะลอตัว



อัตราการว่างงานอยู่ในระดับต่ำที่ร้อยละ 1.5 ลดลงจากร้อยละ 1.7 ในปีก่อน สอดคล้องกับการจ้างงานในภาคเกษตรกรรมและนอกภาคเกษตรกรรม ทั้งภาคการผลิต ภาคก่อสร้าง และภาคบริการที่เพิ่มขึ้น อย่างไรก็ตาม การจ้างงานในภาคการค้าหดตัว



ตารางที่ 4 อัตราการเติบโตการจ้างงาน จำแนกตามภาคอุตสาหกรรม (เปลี่ยนแปลงจากระยะเดียวกันปีก่อน)

ร้อยละ	สัดส่วน	2560	2561	2561			
				Q1	Q2	Q3	Q4
ผู้มีงานทำ	100.0	-0.6	1.0	-0.4	1.1	1.5	2.0
ภาคเกษตรกรรม	42.0	-1.6	1.2	0.8	-1.7	1.9	4.1
นอกภาคเกษตรกรรม	58.0	0.2	0.9	-1.3	3.1	1.3	0.5
ภาคการผลิต	8.3	1.4	5.7	4.6	11.7	6.5	0.1
ภาคก่อสร้าง	5.3	-9.4	1.0	-8.5	2.4	4.6	5.1
ภาคการค้า	16.7	-0.8	-1.5	-1.7	-1.6	-1.1	-1.7
ภาคการบริการ	27.3	2.4	0.8	-1.9	3.8	0.3	1.0
อื่นๆ	0.4	11.6	22.4	56.1	5.8	17.0	16.8

ที่มา : สำนักงานสถิติแห่งชาติ รวบรวมโดยธนาคารแห่งประเทศไทย

ระบบสถาบันการเงิน เงินฝากขยายตัวชะลอลงจากปีก่อน ตามการขยายตัวของเงินฝากธนาคารพาณิชย์ที่ค่อนข้างต่ำ เป็นผลจากภาวะดอกเบี้ยต่ำที่ทำให้ผู้ฝากเงินหันไปลงทุนในสินทรัพย์ประเภทอื่นที่ให้ผลตอบแทนสูงกว่า ประกอบกับสภาพคล่องส่วนเกินในระบบธนาคารพาณิชย์อยู่ในระดับสูง จึงยังไม่เห็นการแข่งขันในการระดมเงินฝากในช่วงที่ผ่านมา อย่างไรก็ตาม เงินฝากของสถาบันการเงินเฉพาะกิจขยายตัวดี ตามการขยายตัวของสินเชื่อที่ให้แก่เกษตรกรโดยตรง ด้านเงินให้สินเชื่อขยายตัวค่อนข้างสูงจากปีก่อน เป็นผล

จากการโอนพอร์ตสินเชื่อเช่าซื้อจากบริษัทในเครือ ทั้งนี้ หากไม่นับรวมปัจจัยดังกล่าว สินเชื่อของภาคใตียังขยายตัวในระดับต่ำ เป็นผลจากการชำระหนี้คืนของธุรกิจรายใหญ่ในภาคการผลิตเพื่อการส่งออก ประกอบกับการลดสัดส่วนการให้สินเชื่อแก่สหกรณ์ออมทรัพย์เพื่อป้องกันความเสี่ยงที่อาจเกิดขึ้นในอนาคต นอกจากนี้ ธนาคารพาณิชย์ส่วนใหญ่ยังคงมีหลักเกณฑ์การพิจารณาสินเชื่อที่ค่อนข้างเข้มงวด เนื่องจากได้รับแรงกดดันจากสินเชื่อที่ไม่ก่อให้เกิดรายได้ที่อยู่ในระดับสูง และมีแนวโน้มเพิ่มขึ้นต่อเนื่อง อย่างไรก็ตาม สินเชื่อของสถาบันการเงินเฉพาะกิจขยายตัวได้ดี

เศรษฐกิจภาคใต้ในปี 2562 มีแนวโน้มขยายตัวในอัตราที่ชะลอลง โดยการผลิตภาคอุตสาหกรรมคาดว่าจะทรงตัว เนื่องจากยังได้รับผลกระทบจากการกีดกันทางการค้าของสหรัฐอเมริกา โดยเฉพาะในอุตสาหกรรมยางพาราแปรรูป อย่างไรก็ตาม การผลิตและส่งออกในอุตสาหกรรมอื่นยังคงขยายตัวได้ต่อเนื่อง สำหรับการผลิตและส่งออกไม่ยางแปรรูปและผลิตภัณฑ์คาดว่าจะปรับดีขึ้นในช่วงครึ่งหลังของปี สำหรับการท่องเที่ยวคาดว่าจะชะลอลง ตามภาวะเศรษฐกิจโลกและการแข่งขันจากหลายประเทศที่รุนแรงขึ้น ทำให้การขยายตัวของจำนวนนักท่องเที่ยวเกือบทุกสัญชาติชะลอลง ทางด้านอุปสงค์คาดว่าจะขยายตัวตามการใช้จ่ายครัวเรือน ส่วนหนึ่งได้รับแรงส่งจากกลุ่มผู้มีรายได้ปานกลางถึงสูง ขณะที่กลุ่มผู้มีรายได้น้อยยังได้รับผลกระทบจากราคาสินค้าเกษตรสำคัญที่มีแนวโน้มอยู่ในระดับต่ำ รวมถึงรายได้นอกภาคเกษตรที่คาดว่าจะชะลอลงตามภาวะเศรษฐกิจ สำหรับการลงทุนทั้งภาครัฐและเอกชนจะยังเป็นปัจจัยสนับสนุนสำคัญต่อเศรษฐกิจภาคใต้ต่อเนื่อง โดยเฉพาะในภาคก่อสร้าง สอดคล้องกับความเชื่อมั่นของผู้ประกอบการภาคอสังหาริมทรัพย์ที่มีมากขึ้น

เพื่อความมั่นคง อย่างยั่งยืนของไทย

ธนาคารแห่งประเทศไทย สำนักงานภาคใต้
ถนนเพชรเกษม อ.หาดใหญ่ จ.สงขลา 90110
โทรศัพท์ 0 7427 2000 โทรสาร 0 7426 2455



Bank of Thailand Channel
Hotline1213 Channel



www.bot.or.th



@bankofthailand



bankofthailand
Hotline1213