



ธนาคารแห่งประเทศไทย
BANK OF THAILAND

ภาวะเศรษฐกิจและการเงินภาคใต้

เดือนธันวาคม 2554

สำนักงานภาคใต้

มกราคม 2555

สารบัญ

ส่วนที่ 1 สรุปภาวะเศรษฐกิจภาคใต้.....	3
ส่วนที่ 2 ภาวะเศรษฐกิจและการเงินภาคใต้.....	6
1. ภาคเกษตรกรรม	6
2. ภาคอุตสาหกรรม	9
3. ภาคบริการท่องเที่ยว.....	13
4. การจ้างงานและการจัดหางานของรัฐ	16
5. การอุปโภคบริโภคภาคเอกชน	18
6. การลงทุนภาคเอกชน.....	20
7. การคลัง	23
8. การค้าต่างประเทศ.....	26
9. ภาคการเงิน	28
10. ระดับราคา.....	30

ภาวะเศรษฐกิจและการเงินภาคใต้

เดือนธันวาคม 2554

ส่วนที่ 1 สรุปภาวะเศรษฐกิจภาคใต้

เศรษฐกิจภาคใต้เดือนธันวาคมโดยรวมขยายตัวชะลอลง ตามการผลิตภาคอุตสาหกรรมที่ชะลอตัวจากความกังวลเกี่ยวกับปัญหาเศรษฐกิจโลกทั้งสหภาพยุโรปและสหรัฐอเมริกา รวมทั้งมีการเร่งผลิตเพื่อส่งออกไปแล้วช่วงก่อนหน้าในอุตสาหกรรมไม้ยางพาราแปรรูป อาหารทะเล และถั่วมีย่าง ขณะเดียวกันการท่องเที่ยวชะลอลงจากนักท่องเที่ยวมาเลเซียลดลงเป็นสำคัญ เนื่องจากเกิดฝนตกหนักในพื้นที่ภาคใต้ชายแดน ประกอบกับรายได้ของเกษตรกรชะลอลงตามราคาสินค้าเกษตร แม้ผลผลิตจะเพิ่มขึ้นก็ตาม ส่งผลให้การใช้จ่ายและการลงทุนภาคเอกชนชะลอตัว สอดคล้องกับสินเชื่อที่ชะลอลงเช่นกัน สำหรับอัตราเงินเฟ้อชะลอลงตามราคาอาหารและน้ำมันเชื้อเพลิงเป็นสำคัญ

รายละเอียดของภาวะเศรษฐกิจภาคใต้ มีดังนี้

ภาคการผลิต ผลผลิตภาคเกษตรขยายตัว โดยเพิ่มขึ้นจากเดือนเดียวกันปีก่อนร้อยละ 61.4 ตามผลผลิตปาล์มน้ำมันและยางพาราที่เพิ่มขึ้นร้อยละ 176.0 และ 34.6 ตามลำดับ เนื่องจากผลผลิตในเดือนเดียวกันปีก่อนลดลงมากจากผลกระทบภัยแล้งช่วงต้นปีและอุทกภัยในช่วงปลายปี ขณะที่ราคาพืชผลเกษตรลดลงจากเดือนเดียวกันปีก่อนร้อยละ 28.7 ต่อเนื่องจากเดือนก่อนที่ลดลงร้อยละ 21.0 ตามราคาปาล์มน้ำมันและยางพาราซึ่งลดลงร้อยละ 27.2 และ 31.5 ตามลำดับ เนื่องจากปาล์มน้ำมันปีก่อนราคาสูงจากประสบปัญหาผลผลิตขาดแคลน ขณะเดียวกันความต้องการยางพาราชะลอตัวจากปัญหาเศรษฐกิจในสหภาพยุโรปและสหรัฐอเมริกา รวมทั้งอุตสาหกรรมรถยนต์ที่ได้รับผลกระทบจากอุทกภัยในภาคกลางยังฟื้นตัวไม่เต็มที่ ด้านผลผลิตอุตสาหกรรมเพิ่มขึ้นจากเดือนเดียวกันปีก่อนร้อยละ 7.0 ชะลอตัวจากที่เพิ่มขึ้นร้อยละ 17.6 ในเดือนก่อน ตามการผลิตไม้ยางพาราแปรรูป อาหารทะเลแช่แข็ง อาหารทะเลกระป๋อง และถั่วมีย่างที่ลดลง เนื่องจากได้มีการเร่งผลิตเพื่อส่งออกไปในเดือนก่อนหน้า ขณะที่การผลิตน้ำมันปาล์มและยางพาราเพิ่มขึ้นตามปริมาณวัตถุดิบที่เพิ่มขึ้น

ภาคการท่องเที่ยว ขยายตัวชะลอลง โดยนักท่องเที่ยวต่างประเทศเดินทางผ่านด่านตรวจคนเข้าเมืองในภาคใต้เพิ่มขึ้นจากเดือนเดียวกันปีก่อนเพียงร้อยละ 1.4 จากที่เพิ่มขึ้นร้อยละ 10.2 ในเดือนก่อนตามการลดลงของนักท่องเที่ยวมาเลเซียที่เป็นนักท่องเที่ยวหลัก เนื่องจากเกิดฝนตกหนักทั้งในมาเลเซียและภาคใต้ ทำให้นักท่องเที่ยวกังวลเกี่ยวกับการเกิดอุทกภัย อย่างไรก็ตามนักท่องเที่ยวที่เพิ่มขึ้น ได้แก่ รัสเซีย จีน และสิงคโปร์

จากรายได้ทั้งภาคเกษตร อุตสาหกรรม และการท่องเที่ยวที่ชะลอลง ประกอบกับการผลิตยานยนต์ได้รับผลกระทบจากอุทกภัยในภาคกลาง ทำให้การใช้จ่ายของคนในท้องถิ่นชะลอลงตามไปด้วย โดยดัชนีการอุปโภคบริโภคภาคเอกชน เพิ่มขึ้นจากเดือนเดียวกันปีก่อนร้อยละ 6.7 ชะลอลงจากที่เพิ่มขึ้นร้อยละ 10.5 ในเดือนก่อนตามปริมาณการจดทะเบียนรถที่ลดลงต่อเนื่อง

การลงทุน เพิ่มขึ้นเล็กน้อยตามพื้นที่ก่อสร้างที่เพิ่มขึ้นจากเดือนเดียวกันปีก่อนร้อยละ 11.4 จากการเพิ่มขึ้นของการก่อสร้างเพื่อที่อยู่อาศัยและการพาณิชย์ในจังหวัดสงขลา นครศรีธรรมราช และนราธิวาส ขณะเดียวกันทุนจดทะเบียนนิติบุคคลรายใหม่เพิ่มขึ้นร้อยละ 57.7 ส่วนใหญ่เป็นกิจการเกี่ยวกับอสังหาริมทรัพย์และโรงแรม

การส่งออก มีมูลค่า 1,506.6 ล้านดอลลาร์สหรัฐ. เพิ่มขึ้นจากเดือนเดียวกันปีก่อนร้อยละ 9.0 ชะลอลงต่อเนื่องจากเดือนก่อนตามมูลค่าส่งออกยางพาราที่ชะลอตัว ขณะเดียวกันมูลค่าส่งออก สินค้าอิเล็กทรอนิกส์ ไม้ยางพาราแปรรูปและเฟอร์นิเจอร์ลดลง อย่างไรก็ตามสินค้าที่มีมูลค่าส่งออกเพิ่มขึ้น ได้แก่ ถั่วมีย่าง และอาหารกระป๋อง

ส่วนการนำเข้า มีมูลค่า 641.7 ล้านดอลลาร์สหรัฐ. เพิ่มขึ้นจากเดือนเดียวกันปีก่อนร้อยละ 8.1 ตามมูลค่าการนำเข้าเครื่องจักรและอุปกรณ์เป็นสำคัญ

ทางด้านเงินฝากของสาขาธนาคารพาณิชย์ขยายตัวเพิ่มขึ้นจากเดือนเดียวกันปีก่อนประมาณร้อยละ 11.9 ชะลอตัวต่อเนื่องตามราคาขายพาราที่ปรับตัวลดลง และส่วนหนึ่งธนาคารรัฐออกผลิตภัณฑ์เงินออมในรูปแบบใหม่ ๆ ที่ให้ผลตอบแทนสูงใจ ทำให้ผู้ฝากมีทางเลือกเพิ่มขึ้น ขณะเดียวกัน**สินเชื่อ**ขยายตัวเพิ่มขึ้นจากเดือนเดียวกันปีก่อนร้อยละ 16.0 ชะลอตัวตามความต้องการเงินทุนหมุนเวียนในภาคธุรกิจและสินเชื่ออุปโภคบริโภคที่ลดลงเช่นกัน

ด้านดัชนีราคาผู้บริโภคทั่วไป เพิ่มขึ้นจากเดือนเดียวกันปีก่อนร้อยละ 4.21 ชะลอลงจากร้อยละ 4.56 ในเดือนก่อนตามราคาสินค้าอาหารและน้ำมันเชื้อเพลิงที่ลดลงเป็นสำคัญ โดยราคาอาหาร อาทิ เนื้อสุกร ไก่สด ไข่และผลิตภัณฑ์นม ผักและผลไม้ ลดลง เนื่องจากสภาพอากาศเอื้ออำนวยต่อการผลิต ทำให้ผลผลิตเพิ่มขึ้น ขณะเดียวกันต้นทุนการขนส่งลดลงจากการลดลงของราคาน้ำมันเชื้อเพลิง

เศรษฐกิจภาคใต้ไตรมาสที่ 4

ภาวะเศรษฐกิจและการเงินภาคใต้ไตรมาสที่ 4 โดยรวมขยายตัว ตามการผลิตภาคเกษตร และภาคอุตสาหกรรม ทำให้การส่งออกขยายตัว โดยเฉพาะตลาดจีนที่ยังมีความต้องการต่อเนื่องสะท้อนได้จากการส่งออกยางแปรรูปที่ขยายตัว แม้ว่านักท่องเที่ยวจะชะลอลงจากไตรมาสก่อนก็ตาม ส่งผลให้การใช้จ่ายของภาคเอกชนยังขยายตัวในเกณฑ์ดี สำหรับอัตราเงินเฟ้อเพิ่มขึ้นต่อเนื่องตามราคาสินค้าในหมวดอาหารและเครื่องดื่มเป็นสำคัญ

ภาคการผลิต ผลผลิตเกษตรเพิ่มขึ้นจากไตรมาสเดียวกันปีก่อนร้อยละ 47.6 เร่งตัวตามผลผลิตปาล์มน้ำมันและยางพาราที่เพิ่มขึ้นร้อยละ 155.9 และ 17.9 ตามลำดับ เนื่องจากการขยายพื้นที่ปลูกในช่วงก่อนหน้าให้ผลผลิตเต็มที่ ประกอบกับในไตรมาสเดียวกันปีก่อนได้รับผลกระทบจากภัยแล้งช่วงต้นปีและอุทกภัยในช่วงปลายปี ด้านผลผลิตอุตสาหกรรมเพิ่มขึ้นร้อยละ 11.2 ตามการผลิตน้ำมันปาล์มที่มีวัตถุดิบเข้าสู่โรงงานและการใช้ในประเทศเพิ่มขึ้น รวมทั้งผลผลิตยางพาราแปรรูป ถู่มือยาง และไม้ยางพาราแปรรูป จากความต้องการซื้อในตลาดหลักยังมีต่อเนื่อง ขณะที่อาหารทะเลแช่แข็ง และอาหารทะเลกระป๋อง ผลผลิตลดลงจากปัญหาวิกฤตเศรษฐกิจในสหภาพยุโรปและสหรัฐอเมริกาทำให้ความต้องการซื้อลดลง

ภาคบริการท่องเที่ยว ขยายตัวชะลอลง โดยมีนักท่องเที่ยวเดินทางผ่านด่านตรวจคนเข้าเมืองในภาคใต้เพิ่มขึ้นจากไตรมาสเดียวกันปีก่อนร้อยละ 6.5 จากนักท่องเที่ยวภาคใต้ฝั่งอันดามัน และภาคใต้ชายแดนที่ชะลอตัว เนื่องจากเกิดฝนตกหนัก ทำให้นักท่องเที่ยวกังวลถึงการเกิดอุทกภัย และเหตุความไม่สงบในเขตชายแดนภาคใต้ ส่งผลให้นักท่องเที่ยวมาเลเซียที่เป็นนักท่องเที่ยวหลักภาคใต้ชายแดนชะลอลง ขณะที่นักท่องเที่ยวฝั่งอ่าวไทยเพิ่มขึ้นจากการส่งเสริมการขายของภาครัฐและเอกชน

การอุปโภคบริโภคภาคเอกชน ขยายตัวร้อยละ 7.6 ตามการจัดเก็บภาษีมูลค่าเพิ่มและปริมาณการจดทะเบียนรถยนต์ที่เพิ่มขึ้นจากรายได้เกษตรกรยังอยู่ในเกณฑ์ดีโดยเพิ่มขึ้นจากไตรมาสเดียวกันปีก่อนร้อยละ 19.1 และ 7.6 ตามลำดับเป็นสำคัญ ขณะที่การลงทุนภาคเอกชนขยายตัวชะลอลงตามพื้นที่ได้รับอนุญาตก่อสร้าง และการนำเข้าเครื่องจักรและอุปกรณ์ที่ชะลอตัวอย่างไรก็ตามทุนการจดทะเบียนธุรกิจนิติบุคคลเพิ่มขึ้นร้อยละ 34.9

ภาคการค้าต่างประเทศ มูลค่าการส่งออกและการนำเข้าในรูปเงินดอลลาร์สหรัฐ ขยายตัวชะลอลง โดยมีมูลค่าการส่งออก 4,801.2 ล้านดอลลาร์สหรัฐ เพิ่มขึ้นร้อยละ 20.7 ชะลอลงจากไตรมาสก่อนที่ขยายตัวร้อยละ 54.1 ตามมูลค่าการส่งออกยางพารา ไม้ยางพาราแปรรูปและเฟอร์นิเจอร์ ส่วนการส่งออกถู่มือยางขยายตัวในอัตราสูง ทางด้านมูลค่าการนำเข้ามีจำนวน 1,981.7 ล้านดอลลาร์สหรัฐ เพิ่มขึ้นร้อยละ 8.6 ชะลอลงมากตามการนำเข้าสินค้าเครื่องจักรและอุปกรณ์ และสัตว์น้ำที่ชะลอลงเป็นสำคัญ

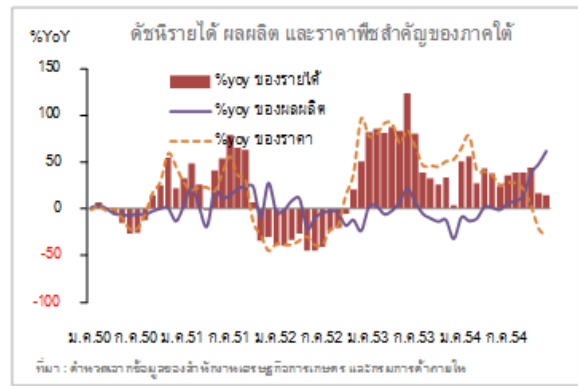
เงินฝากและสินเชื่อ ของสาขาธนาคารพาณิชย์ในภาคใต้ชะลอตัวจากไตรมาสก่อนหน้า โดยเงินฝากขยายตัวจากไตรมาสเดียวกันปีก่อนประมาณร้อยละ 11.9 และสินเชื่อขยายตัวร้อยละ 16.0 เป็นการเพิ่มขึ้นในอัตราที่ชะลอลงทั้งสินเชื่อธุรกิจและการบริโภคส่วนบุคคล เนื่องจากราคายางปรับตัวลดลงจากอุตสาหกรรมยานยนต์ได้รับผลกระทบจากอุทกภัยในภาคกลาง

ส่วนอัตรารายได้ ขยายตัวร้อยละ 4.93 ในไตรมาสก่อนหน้าเป็นร้อยละ 4.46 ตามราคาน้ำมันเชื้อเพลิงที่ลดลงเป็นสำคัญ ขณะที่ราคาสินค้าในหมวดอาหารและเครื่องดื่มเพิ่มขึ้นต่อเนื่อง โดยเฉพาะผักและผลไม้ ปลาและสัตว์น้ำ ไช้และผลิตภัณฑ์นม และเครื่องดื่มไม่มีแอลกอฮอล์ เนื่องจากภาวะอุทกภัยในภาคกลางทำให้แหล่งผลิตสินค้าได้รับความเสียหาย

ส่วนที่ 2 ภาวะเศรษฐกิจและการเงินภาคใต้

1. ภาคเกษตรกรรม

เดือนธันวาคม 2554 รายได้เกษตรกรเพิ่มขึ้นจากเดือนเดียวกันปีก่อนร้อยละ 15.0 ชะลอลงต่อเนื่องตามการลดลงของราคา โดยดัชนีราคาพืชผลลดลงร้อยละ 28.7 จากราคายางลดลง เนื่องจากความกังวลในปัญหาวิกฤตหนี้ของสหภาพยุโรป และความต้องการใช้ยังฟื้นตัวไม่เต็มที่จากปัญหาอุทกภัยในภาคกลาง ส่วนผลผลิตเกษตรขยายตัวสูงถึงร้อยละ 61.4 ตามผลผลิตปาล์มน้ำมันและยางพาราที่เพิ่มขึ้นร้อยละ 176.0 และ 34.6 ตามลำดับ

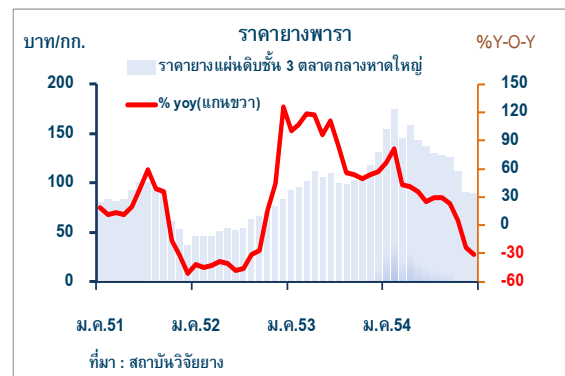


อัตราการเปลี่ยนแปลงของดัชนีรายได้ ผลผลิต และราคาพืชสำคัญของภาคใต้

% YoY	2553	2554	2554					
			ครึ่งปีแรก	ครึ่งปีหลัง	ไตรมาส 3	ไตรมาส 4	พ.ย.	ธ.ค.
รายได้	57.6	36.4	40.3	32.6	37.7	26.2	16.7	15.0
ผลผลิต	-2.9	9.2	-5.6	25.0	9.6	47.6	47.8	61.4
- ผลผลิตยาง	-4.3	0.5	-3.8	4.1	-5.5	17.9	11.2	34.6
- ผลผลิตปาล์ม	1.2	32.1	-8.2	95.0	57.2	155.9	168.2	176.0
ราคา	64.6	24.0	46.6	3.0	25.6	-16.2	-21.0	-28.7

ที่มา : จำนวนจากข้อมูลของสำนักงานเศรษฐกิจการเกษตรและกรมการค้าภายใน

ยางพารา ราคาอย่างแผ่นดินชั้น 3 ณ ตลาดกลางยางพาราหาดใหญ่ เดือนธันวาคม 2554 ลดลงต่อเนื่องเป็นเดือนที่ 10 เป็นนิโกลกรัมละ 89.70 บาท เมื่อเทียบกับเดือนเดียวกันปีก่อน ลดลงร้อยละ 31.5 โดยมีสาเหตุหลักดังนี้ 1) ความกังวลเกี่ยวกับปัญหาวิกฤตหนี้ของสหภาพยุโรป 2) ความต้องการใช้ยางชะลอตัวจากอุตสาหกรรมยานยนต์และชิ้นส่วนยานยนต์ซึ่งได้รับผลกระทบจากภาวะอุทกภัยและยังไม่สามารถฟื้นตัวได้เต็มที่ 3) ผลผลิตยางเพิ่มขึ้นซึ่งจากผลพยากรณ์ของสำนักงานเศรษฐกิจการเกษตรเดือนนี้ผลผลิตยางพาราภาคใต้มีประมาณ 202,350 เมตริกตัน เพิ่มขึ้นจากเดือนเดียวกันปีก่อนร้อยละ 34.6 ผลจากพื้นที่ให้ผลเพิ่มขึ้น ประกอบกับในเดือนธันวาคมปีก่อนผลผลิตได้รับผลกระทบจากอุทกภัย



ที่มา : สถาบันวิจัยยาง

ปาล์มน้ำมัน ราคาผลปาล์มน้ำมันที่โรงงานสกัดรับซื้อเฉลี่ยกิโลกรัมละ 5.39 บาท ลดลงร้อยละ 27.2 ต่อเนื่องจากเดือนก่อน เนื่องจากปีก่อนประสบปัญหาผลผลิตขาดแคลนส่งผลให้ราคาพุ่งสูง ประกอบกับผลผลิตในเดือนนี้ออกสู่ตลาดน้อยลง ขณะที่ความต้องการใช้เข้าสู่ภาวะปกติหลังจากอุทกภัย และความต้องการใช้ในการผลิตไบโอดีเซลเพิ่มขึ้นจากมาตรการของรัฐก็ตาม

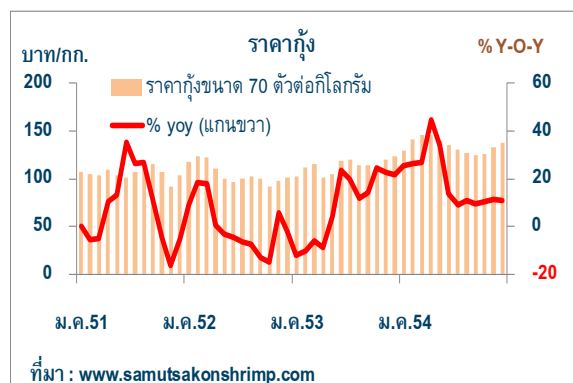
ด้านผลผลิตปาล์มน้ำมันที่โรงงานสกัดน้ำมันปาล์มดิบในภาคใต้รับซื้อ มีปริมาณ 821,814 เมตริกตัน ลดลงจากเดือนก่อนร้อยละ

18.7 จากสภาพอากาศที่ยังมีฝนตกชุกเป็นอุปสรรคในการเก็บเกี่ยว อย่างไรก็ตามเมื่อเทียบกับเดือนเดียวกันปีก่อนผลผลิตเพิ่มขึ้นถึงร้อยละ 176.0 ส่วนหนึ่งจากฐานต่ำ เนื่องจากผลผลิตปาล์มในช่วงเดียวกันปีก่อนได้รับผลกระทบต่อเนื่องจากภัยแล้งและอุทกภัยภาคใต้ทำให้ผลผลิตหดตัว

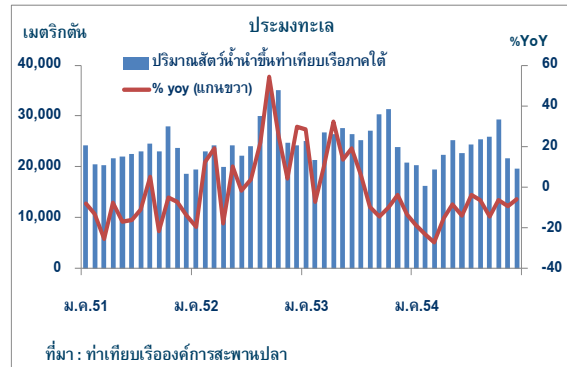
กาแฟ สำนักงานเศรษฐกิจการเกษตรได้พยากรณ์ผลผลิตกาแฟของประเทศปีเพาะปลูก 2554/2555 มีจำนวน 41,600 เมตริกตัน ลดลงจากปีก่อนที่มีจำนวน 42,394 เมตริกตัน เนื่องจากเนื้อที่ปลูกและผลผลิตกาแฟในภาคใต้ลดลงจากเกษตรกรหันไปปลูกยางพารา และปาล์ม น้ำมันแทน เนื่องจากราคาที่อยู่ในระดับสูงจึงให้ผลตอบแทนดีกว่า

ในเดือนธันวาคม 2554 ผลผลิตกาแฟในภาคใต้ ซึ่งส่วนใหญ่เป็นพันธุ์โรบัสต้าเริ่มออกสู่ตลาดประมาณ 2,436 เมตริกตัน ด้านราคาสารกาแฟเฉลี่ยกิโลกรัมละ 68.30 บาทเพิ่มขึ้นจากเดือนเดียวกันปีก่อนร้อยละ 13.8

กุ้ง ราคากุ้งขนาด 70 ตัว/กิโลกรัม เฉลี่ยกิโลกรัมละ 137.27 บาท เพิ่มขึ้นจากเดือนเดียวกันปีก่อนร้อยละ 10.8 จากความต้องการมีต่อเนื่อง ขณะที่ผลผลิตเข้าสู่ตลาดน้อยลง เนื่องจากสภาพอากาศที่แปรปรวน และอยู่ในช่วงฤดูมรสุม ทำให้ปริมาณการเลี้ยงไม่มากนัก อย่างไรก็ตามเมื่อเทียบเดือนเดียวกันปีก่อนผลผลิตเพิ่มขึ้นร้อยละ 9.1 เนื่องจากในช่วงเดือนเดียวกันปีก่อนผลผลิตกุ้งเลี้ยงได้รับความเสียหายจากอุทกภัยทำให้ฐานต่ำ



ประมงทะเล ปริมาณสัตว์น้ำที่จับได้ลดลง โดยปริมาณสัตว์น้ำนำขึ้นที่ท่าเทียบเรือในภาคใต้มีจำนวน 19,625 เมตริกตัน มูลค่า 829.9 ล้านบาท ลดลงจากเดือนเดียวกันปีก่อนร้อยละ 6.0 และ 7.5 ตามลำดับ ทั้งนี้เป็นการลดลงของปริมาณสัตว์น้ำที่นำขึ้นที่ท่าเทียบเรือปัตตานี ชุมพร นราธิวาส และสุราษฎร์ธานี



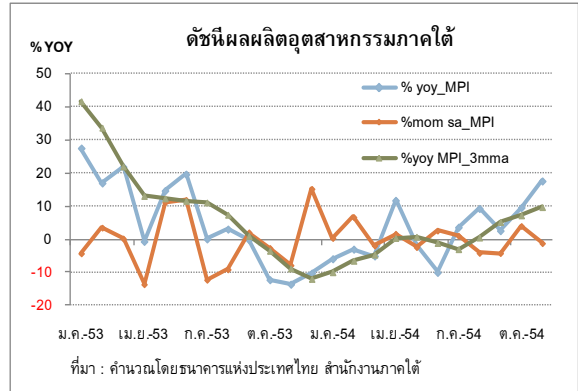
ไตรมาสที่ 4 ปี 2554 รายได้เกษตรกรขยายตัวร้อยละ 26.2 จากไตรมาสเดียวกันปีก่อน ตามการเพิ่มขึ้นของผลผลิตสินค้าเกษตรเป็นสำคัญ โดยดัชนีผลผลิตขยายตัวร้อยละ 47.6 จากผลผลิตปาล์มน้ำมัน และยางพาราเพิ่มขึ้นร้อยละ 155.9 และ 17.9 ตามลำดับ เนื่องจากการขยายพื้นที่ปลูก การดูแลเอาใจใส่และบำรุงรักษาที่ดีขึ้นของเกษตรกร สภาพอากาศที่เอื้ออำนวย และในปีก่อนผลผลิตการเกษตรได้รับความเสียหายจากอุทกภัยทำให้ฐานต่ำ ทางด้านราคาพืชผลเกษตรสำคัญลดลงร้อยละ 16.2 ตามราคายางพาราที่ลดลงต่อเนื่องจากการใช้ยางอ่อนตัวลง เป็นผลมาจากปัญหาอุทกภัยในภาคกลางของไทย ทำให้โรงงานรถยนต์หลายแห่งหยุดผลิต และความกังวลในเรื่องเศรษฐกิจโลกที่อาจได้รับผลกระทบจากวิกฤตหนี้สาธารณะในยุโรป

ผลผลิตกุ้งเพิ่มขึ้นร้อยละ 11.0 เนื่องจากราคาที่อยู่ในระดับที่ดี จูงใจให้เกษตรกรเพิ่มการดูแล และมีการวางแผนการผลิต นอกจากนี้ผลผลิตที่มีคุณภาพตามความต้องการของตลาดส่งผลให้ราคากุ้งขาวขนาด 70 ตัว/กิโลกรัมเพิ่มขึ้นร้อยละ 10.8 จากไตรมาสเดียวกันปีก่อน

ส่วนปริมาณและมูลค่าสัตว์น้ำที่นำขึ้นท่าเทียบเรือในภาคใต้ลดลงร้อยละ 7.3 และ 7.7 ตามลำดับ ตามแนวโน้มสัตว์น้ำที่จับได้ลดลง และภาคใต้เข้าสู่ฤดูมรสุม

2. ภาคอุตสาหกรรม

เดือนธันวาคม 2554 ดัชนีผลผลิตอุตสาหกรรมภาคใต้ ขยายตัวในอัตราที่ชะลอลง โดยเพิ่มขึ้นจากเดือนเดียวกันปีก่อนร้อยละ 7.0 แม้ว่า การผลิตในอุตสาหกรรมยางแปรรูปจะเพิ่มขึ้นจากตลาดจีนที่ยังมีความต้องการต่อเนื่อง และอุตสาหกรรมน้ำมันปาล์มที่เพิ่มขึ้นตามปริมาณวัตถุดิบที่ออกสู่ตลาดจำนวนมากก็ตาม เนื่องจากอุตสาหกรรมถลุงมีเยี่ยงและไม้ยางพาราการผลิตลดลงจากตลาดหลักที่ชะลอการซื้อ ขณะเดียวกันการผลิตอุตสาหกรรมอาหารทะเลแช่เย็นแช่แข็งและแปรรูปและอาหารทะเลกระป๋องก็ลดลงด้วยจากผลกระทบวิกฤตเศรษฐกิจในยุโรป ทำให้กำลังซื้อของผู้บริโภคชะลอตัวลง



ดัชนีผลผลิตอุตสาหกรรมภาคใต้

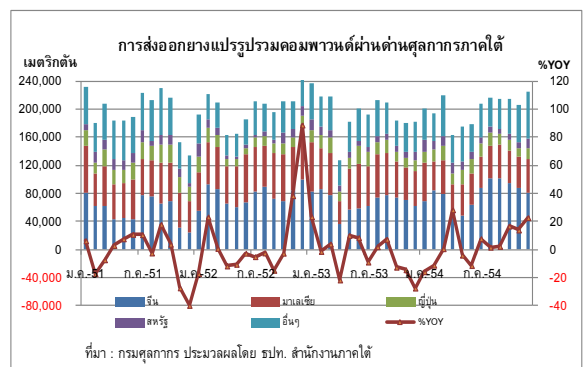
	2553	2554	2554					
			ครึ่งปีแรก	ครึ่งปีหลัง	ไตรมาส 3	ไตรมาส 4	พ.ย.	ธ.ค.
MPI Level	135.1	138.4	133.8	143.0	142.8	143.2	142.7	143.1
MPI %yoy	4.5	2.5	-2.9	8.1	5.2	11.2	17.6	7.0
MPI level sa	-	-	-	-	137.4	138.0	135.3	141.8
%mom sa	-	-	-	-	-	-	-1.2	4.8

ที่มา : คำนวณจากข้อมูลของกรมศุลกากร สำนักงานการค้าภายในจังหวัด และบริษัท THAISARCO

(1) อุตสาหกรรมยาง

การผลิตขยายตัวตามการส่งออก โดยการส่งออกผลิตภัณฑ์ยางผ่านด่านศุลกากรภาคใต้มีสัดส่วนร้อยละ 53.5 ของทั้งประเทศ มีปริมาณ 387,561.8 เมตริกตัน ลดลงจากเดือนเดียวกันปีก่อนร้อยละ 1.4 และมูลค่า 26,711.0 ล้านบาท เพิ่มขึ้นจากเดือนเดียวกันปีก่อนร้อยละ 12.5 สำหรับการส่งออกอุตสาหกรรมยางที่สำคัญ ได้แก่

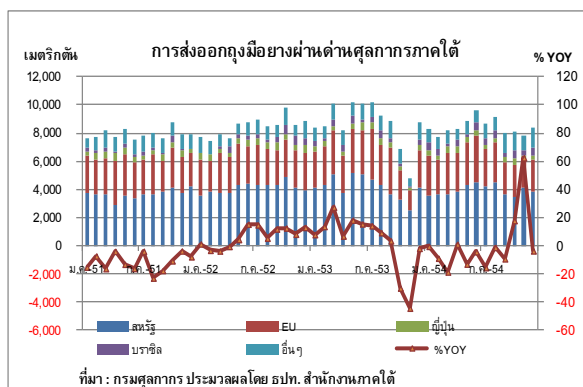
- ยางแปรรูป การส่งออกยางแปรรูปผ่านด่านศุลกากรภาคใต้เดือนนี้ขยายตัวตามความต้องการซื้อที่มีอย่างต่อเนื่อง โดยในเดือนนี้การส่งออกยางแปรรูปรวมยางคอมพาวนด์มีปริมาณ 224,323.6



เมตริกตัน และมูลค่า 22,260.6 ล้านบาท เพิ่มขึ้นร้อยละ 22.8 และ 14.1 ตามลำดับ ปริมาณการส่งออกเพิ่มขึ้นในทุกตลาดหลัก โดยตลาดจีนมีปริมาณการส่งออกเพิ่มขึ้นร้อยละ 32.9 เนื่องจากแรงซื้อเก็บสต็อกไว้ก่อนหยุดยาวเทศกาลตรุษจีนในเดือนมกราคม ตลาดญี่ปุ่นเพิ่มขึ้นร้อยละ 0.9 และสหรัฐอเมริกาเพิ่มขึ้นร้อยละ 14.0 ส่วนปริมาณการส่งออกไปมาเลเซียลดลงร้อยละ 5.8 เนื่องจากราคาน้ำมันที่พุ่งสูงตั้งแต่ปลายปีก่อน ทำให้ผู้ผลิตถลุงมืออย่างหันไปใช้ยางสังเคราะห์

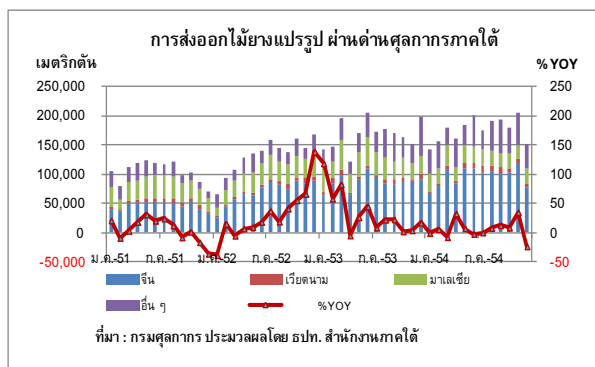
- ถูงมืออย่าง การส่งออกถูงมือ

อย่างหดตัว โดยการส่งออกถูงมืออย่างผ่านด่านศุลกากรภาคใต้มีปริมาณ 8,417.9 เมตริกตัน และมูลค่า 1,861.4 ล้านบาท ปริมาณลดลงจากเดือนเดียวกันปีก่อนร้อยละ 3.6 แต่มูลค่าเพิ่มขึ้นจากเดือนเดียวกันปีก่อนร้อยละ 15.2 ผลจากตลาดหลักที่ชะลอการซื้อ ทำให้ปริมาณการส่งออกลดลง โดยเฉพาะตลาดสหรัฐอเมริกาและสหภาพยุโรป ซึ่งมีสัดส่วนรวมร้อยละ 77.9 ของการส่งออกถูงมืออย่างภาคใต้ มีปริมาณส่งออกลดลงร้อยละ 8.1 และ 13.1 ตามลำดับ



- ไม้ยางพารา เดือนนี้การ

ส่งออกไม้ยางพาราแปรรูปผ่านด่านศุลกากรภาคใต้มีปริมาณ 151,299.2 เมตริกตัน ลดลงจากเดือนเดียวกันปีก่อนร้อยละ 23.4 ตามความต้องการของตลาดจีนเป็นสำคัญ โดยตลาดจีนซึ่งมีสัดส่วนร้อยละ 55.3 ของการส่งออกภาคใต้ มีปริมาณลดลงจากเดือนเดียวกันปีก่อนร้อยละ 16.4 เนื่องจากเดือน

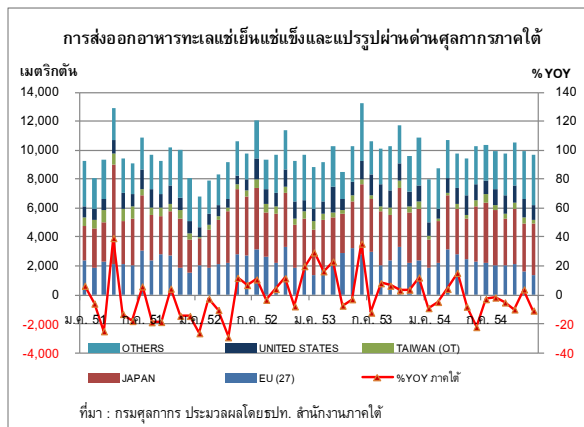


ก่อนจีนซื้อสต็อกไว้ปริมาณมาก จึงได้ชะลอการซื้อลง ส่วนตลาดมาเลเซียลดลงร้อยละ 22.6 อย่างไรก็ตามเมื่อพิจารณาด้านมูลค่าส่งออกไม้ยางพาราแปรรูป 2,128.1 ล้านบาท เพิ่มขึ้นจากเดือนเดียวกันปีก่อนร้อยละ 1.0 เนื่องจากราคาไม้ยางพาราแปรรูปปรับเพิ่มขึ้นเป็นสำคัญ

(2) อุตสาหกรรมอาหารทะเล

- อาหารทะเลแช่เย็นแช่แข็งและแปรรูป การส่งออกอาหารทะเลแช่เย็นแช่แข็ง

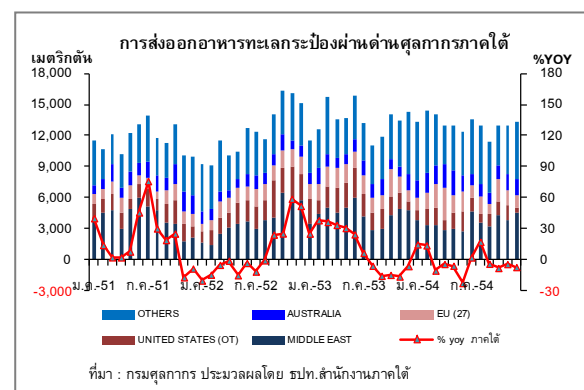
และแปรรูปผ่านด่านศุลกากรภาคใต้มีปริมาณ 9,721.9 เมตริกตันและมูลค่า 1,863.7 ล้านบาท ปริมาณลดลงจากเดือนเดียวกันปีก่อนร้อยละ 10.7 มูลค่าเพิ่มขึ้นจากเดือนเดียวกันปีก่อนร้อยละ 6.5 ผลกระทบจากวิกฤตเศรษฐกิจที่เกิดขึ้นทำให้ลูกค้าลดปริมาณคำสั่งซื้อสินค้าล่วงหน้า ส่งผลให้ปริมาณการส่งออกเดือนนี้ลดลงในตลาดหลัก โดยตลาดญี่ปุ่นซึ่งมีสัดส่วนปริมาณการส่งออกร้อยละ



34.3 ของการส่งออกอาหารทะเลแช่เย็นแช่แข็งและแปรรูปในภาคใต้ มีปริมาณลดลงร้อยละ 1.6 ตลาดสหภาพยุโรปและสหรัฐอเมริกาซึ่งมีสัดส่วนร้อยละ 22.5 และ 11.2 ของปริมาณการส่งออกอาหารทะเลแช่เย็นแช่แข็งและแปรรูปในภาคใต้ มีปริมาณลดลงร้อยละ 42.1 และ 8.8 ตามลำดับ จากปัญหาวิกฤตเศรษฐกิจของสหภาพยุโรปและสหรัฐอเมริกา ส่งผลกระทบให้กำลังซื้อชะลอตัวรวมทั้งได้มีการปรับเปลี่ยนพฤติกรรมบริโภคที่มีขนาดเล็ก และราคาถูก

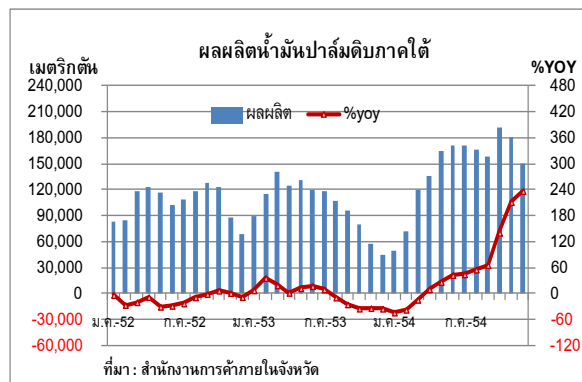
- อาหารทะเลกระป๋อง การส่งออกอาหารทะเลกระป๋องผ่านด่านศุลกากรภาคใต้มี

ปริมาณ 13,269.4 เมตริกตันและมูลค่า 1,836.6 ล้านบาท ปริมาณลดลงจากเดือนเดียวกันปีก่อนร้อยละ 6.9 แต่มูลค่าเพิ่มขึ้นจากเดือนเดียวกันปีก่อนร้อยละ 28.3 ตามการปรับราคาขายสูงขึ้น เนื่องจากราคาวัตถุดิบและต้นทุนที่สูงขึ้น โดยราคาทูน่าสคิปแจ๊คแช่แข็งขนาด 4 ปอนด์ต่อตัวขึ้นไป ในเดือนนี้ราคา 1,925 ดอลลาร์สหรัฐต่อเมตริกตัน เพิ่มขึ้นจากเดือนเดียวกันปีก่อนร้อยละ 79.1 ทั้งนี้การส่งออกอาหารทะเลกระป๋องไปตลาดตะวันออกกลางซึ่งมีสัดส่วนปริมาณการส่งออกร้อยละ 27.0 ของปริมาณการส่งออกอาหารทะเลกระป๋องภาคใต้ มีปริมาณลดลงร้อยละ 4.9 ส่วนตลาดออสเตรเลีย และสหรัฐอเมริกา ซึ่งมีสัดส่วนปริมาณการส่งออกรองลงมาลดลงร้อยละ 1.6 และ 36.6 ตามลำดับ ขณะที่ตลาดสหภาพยุโรปซึ่งมีปัญหาด้านเศรษฐกิจกลับเพิ่มขึ้นร้อยละ 14.9 เพื่อชดเชยอาหารประเภทสดและแช่แข็งที่มีราคาสูงกว่า



(3) อุตสาหกรรมน้ำมันปาล์มดิบ

ผลผลิตน้ำมันปาล์มดิบที่โรงงานในภาคใต้สกัดได้มีปริมาณ 150,102.3 เมตริกตัน เพิ่มขึ้นจากเดือนเดียวกันปีก่อนร้อยละ 237.1 ตามปริมาณวัตถุดิบที่ยังคงออกสู่ตลาดค่อนข้างมาก ขณะเดียวกันปริมาณสต็อกน้ำมันปาล์มในประเทศยังคงเหลืออยู่จำนวนมาก ส่งผลให้ราคาน้ำมันปาล์มดิบในเดือนนี้ปรับตัวลดลง โดยราคาน้ำมันปาล์มดิบ (ขายส่งถึงโรงกลั่น) เฉลี่ยกิโลกรัมละ 30.49 บาท ลดลงจากเดือนเดียวกันปีก่อนร้อยละ 30.4 สอดคล้องกับราคาน้ำมันปาล์มดิบมาเลเซียที่อยู่ในระดับเฉลี่ยกิโลกรัมละ 30.27 บาท ลดลงจากเดือนเดียวกันปีก่อนร้อยละ 13.6

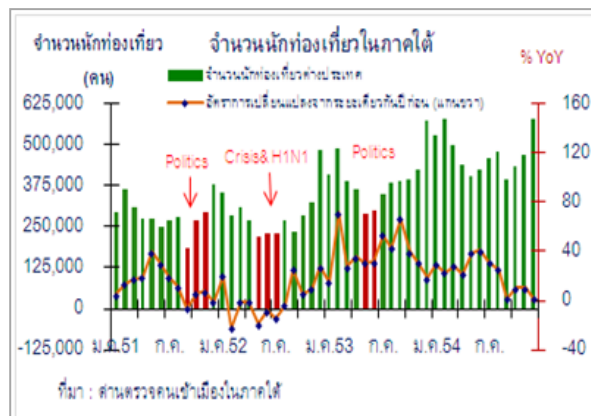


จากผลผลิตน้ำมันปาล์มที่มีมากและสต็อกยังอยู่ในระดับสูง ส่งผลให้มีการส่งออกน้ำมันปาล์มเพิ่มขึ้นอย่างต่อเนื่อง โดยการส่งออกน้ำมันปาล์มผ่านด่านศุลกากรภาคใต้เดือนนี้มีจำนวน 4,241.5 เมตริกตัน มูลค่า 122.3 ล้านบาท ซึ่งเป็นการส่งออกไปตลาดมาเลเซียและพม่า ขณะที่เดือนเดียวกันปีก่อนไม่ได้มีการส่งออก

ไตรมาสที่ 4 ปี 2554 ดัชนีผลผลิตอุตสาหกรรมภาคใต้เพิ่มขึ้นจากไตรมาสเดียวกันปีก่อนร้อยละ 11.2 จากอุตสาหกรรมยางแปรรูปและไม้ยางพาราแปรรูปที่เพิ่มขึ้นร้อยละ 17.9 และ 4.3 ตามลำดับ ตามความต้องการจากตลาดจีนเป็นสำคัญ ขณะเดียวกันถลุงมีอย่างเพิ่มขึ้นร้อยละ 19.2 เนื่องจากราคาขายที่ปรับตัวสูงขึ้นตั้งแต่ปลายปีที่แล้วตามต้นทุนวัตถุดิบน้ำยางข้น ทำให้ไตรมาสเดียวกันปีก่อนปริมาณซื้อลดลงอย่างมาก สำหรับอุตสาหกรรมน้ำมันปาล์มเพิ่มขึ้นร้อยละ 186.5 จากผลผลิตปาล์มน้ำมันเข้าสู่โรงงานเพิ่มสูงมากในไตรมาสนี้ ส่วนอุตสาหกรรมอาหารทะเลลดลง โดยอาหารทะเลแช่เย็นแช่แข็งและแปรรูปและอาหารทะเลกระป๋องลดลงร้อยละ 6.1 และ 6.3 ตามลำดับ เนื่องจากวิกฤตเศรษฐกิจและราคาสินค้าสูงขึ้นตามราคาวัตถุดิบ ทำให้ความต้องการซื้อชะลอตัวลง

3. ภาคบริการท่องเที่ยว

การท่องเที่ยวภาคใต้เดือนธันวาคม 2554 ขยายตัวในอัตราที่ชะลอลง โดยมีนักท่องเที่ยวต่างประเทศเดินทางผ่านด่านตรวจคนเข้าเมืองในภาคใต้จำนวน 577,656 คน เพิ่มขึ้นจากเดือนเดียวกันปีก่อนร้อยละ 1.4 ชะลอลงจากเดือนก่อน ซึ่งเพิ่มขึ้นร้อยละ 10.3 ตามนักท่องเที่ยวมาเลเซียที่ลดลง เนื่องจากสภาพอากาศแปรปรวนและมีฝนตกหนัก ทั้งในประเทศมาเลเซียและภาคใต้ตอนล่าง ทำให้นักท่องเที่ยวเกิดความกังวลต่อการเกิดอุทกภัย อย่างไรก็ตาม นักท่องเที่ยวกลุ่มยุโรป สแกนดิเนเวีย รัสเซีย จีน และสิงคโปร์ ยังคงเพิ่มขึ้นในเกณฑ์ดี ทำให้อัตราการเข้าพักโรงแรมในเดือนธันวาคม อยู่ที่ร้อยละ 63.5^P มากกว่าเดือนเดียวกันปีก่อนซึ่งอยู่ที่ร้อยละ 60.3 ปรับดีขึ้นทั้งฝั่งอันดามัน ฝั่งอ่าวไทย และภาคใต้ชายแดน



(1) ภาคใต้ฝั่งอันดามัน

การท่องเที่ยวฝั่งอันดามัน ขยายตัวในอัตราที่ชะลอลง ตามการลดลงของนักท่องเที่ยวต่างประเทศในจังหวัดกระบี่ และการชะลอลงของนักท่องเที่ยวกลุ่มหลักในจังหวัดภูเก็ต โดยนักท่องเที่ยวต่างประเทศเดินทางผ่านด่านตรวจคนเข้าเมืองภูเก็ตและกระบี่มีจำนวน 298,137 คน เพิ่มขึ้นจากเดือนเดียวกันปีก่อนร้อยละ 4.7

สำหรับจังหวัดภูเก็ตมีจำนวนนักท่องเที่ยวต่างประเทศเดินทางผ่านด่านตรวจคนเข้าเมือง 279,726 คน เพิ่มขึ้นร้อยละ 5.1 เป็นการเพิ่มขึ้นของนักท่องเที่ยวจากประเทศรัสเซีย มาเลเซีย และจีน เป็นสำคัญ และมีอัตราการเข้าพักเฉลี่ยร้อยละ 70.1^P สูงกว่าเดือนเดียวกันปีก่อน ซึ่งอยู่ที่ร้อยละ 69.0

ทั้งนี้มีจำนวนเที่ยวบินผ่านท่าอากาศยานภูเก็ต 5,321 เที่ยวบิน เพิ่มขึ้นจากเดือนเดียวกันปีก่อนร้อยละ 8.7 เป็นการเพิ่มขึ้นทั้งเที่ยวบินในประเทศและระหว่างประเทศ โดยมีผู้โดยสารที่เดินทางเข้าภูเก็ต เพิ่มขึ้นร้อยละ 10.1 ตามผู้โดยสารในประเทศและต่างประเทศ

ส่วนจังหวัดกระบี่ มีจำนวนนักท่องเที่ยวต่างประเทศเดินทางผ่านด่านตรวจคนเข้าเมือง 18,411 คน ลดลงร้อยละ 1.8 จากการลดลงของนักท่องเที่ยวจากประเทศสวีเดน และออสเตรเลีย เป็นสำคัญ

(2) ภาคใต้ชายแดน

การท่องเที่ยวชายแดนภาคใต้หดตัวเล็กน้อย โดยมีจำนวนนักท่องเที่ยวต่างประเทศเดินทางผ่านด่านตรวจคนเข้าเมืองสงขลา นราธิวาส และเบตง จังหวัดยะลา 228,952 คน ลดลงร้อยละ 1.8 เป็นการลดลงทุกจังหวัด จากสภาพอากาศที่แปรปรวน และมีฝนตกหนักทั้งในประเทศมาเลเซีย และจังหวัดในชายแดนภาคใต้ ทำให้นักท่องเที่ยวมาเลเซียซึ่งเป็นนักท่องเที่ยวหลักเดินทางเข้ามาลดลง อย่างไรก็ตามอัตราการเข้าพักในจังหวัดสงขลาอยู่ที่ร้อยละ 63.6^P สูงกว่าเดือนเดียวกันปีก่อนซึ่งอยู่ที่ร้อยละ 57.5

(3) ภาคใต้ฝั่งอ่าวไทย

จำนวนนักท่องเที่ยวฝั่งอ่าวไทย จังหวัดสุราษฎร์ธานี ยังขยายตัวในเกณฑ์ดี โดยมีจำนวนนักท่องเที่ยวต่างประเทศเดินทางผ่านด่านตรวจคนเข้าเมืองจังหวัดสุราษฎร์ธานี 11,263 คน เพิ่มขึ้นร้อยละ 33.5 ตามการเพิ่มขึ้นของนักท่องเที่ยวชาวจีน สิงคโปร์ อเมริกา และฝรั่งเศส เป็นสำคัญ จากการจัดรายการส่งเสริมการขายของภาครัฐและเอกชน และผลต่อเนื่องจากการเพิ่มสายการบินตรงสิงคโปร์ - สมุย เมื่อเดือนกันยายน 2554 ทำให้อัตราการเข้าพักอยู่ที่ร้อยละ 52.6^P สูงขึ้นจากเดือนเดียวกันปีก่อนซึ่งอยู่ที่ร้อยละ 42.6

ไตรมาสที่ 4 ปี 2554 จำนวนนักท่องเที่ยวขยายตัวในอัตราที่ชะลอลงต่อเนื่อง ตามการลดลงของนักท่องเที่ยวแถบเอเชีย จากภาวะน้ำท่วมในภาคกลางและเหตุการณ์ระเบิดหลายจุดในจังหวัดชายแดนช่วงเดือนตุลาคม รวมทั้งภาวะฝนตกหนักต่อเนื่องในภาคใต้ตอนล่างและประเทศเพื่อนบ้านช่วงเดือนธันวาคม ทำให้นักท่องเที่ยวมีความกังวลและชะลอการเดินทาง อย่างไรก็ตามนักท่องเที่ยวยุโรปและสแกนดิเนเวีย มีการเดินทางเข้ามาภาคใต้อย่างต่อเนื่อง ทำให้อัตราการเข้าพักโรงแรม อยู่ที่ร้อยละ 60.3^P สูงกว่าไตรมาสเดียวกันปีก่อนซึ่งอยู่ที่ร้อยละ 55.8 โดยปรับดีขึ้นในภาคใต้ฝั่งอันดามัน และภาคใต้ชายแดน ทั้งนี้ นักท่องเที่ยวต่างประเทศเดินทางผ่านด่านตรวจคนเข้าเมืองในภาคใต้ ไตรมาสที่ 4 ปี 2554 มีจำนวน 1,475,374 คน เพิ่มขึ้นจากไตรมาสเดียวกันปีก่อนร้อยละ 6.5 เป็นการเพิ่มขึ้นของนักท่องเที่ยวจากประเทศรัสเซีย มาเลเซีย และจีน เป็นสำคัญ

เมื่อพิจารณาเฉพาะฝั่งอันดามัน จำนวนนักท่องเที่ยวขยายตัวในอัตราที่ชะลอลง ทั้งจังหวัดภูเก็ตและกระบี่ ตามการชะลอลงของนักท่องเที่ยวแถบเอเชีย อย่างไรก็ตาม นักท่องเที่ยวกลุ่มยุโรป ได้แก่ รัสเซีย และสวีเดน มีการเดินทางเข้ามาเพิ่มสูงขึ้น ทำให้อัตราการเข้าพักโรงแรม อยู่ที่ร้อยละ 67.6^P มากกว่าไตรมาสเดียวกันปีก่อนซึ่งอยู่ที่ร้อยละ 63.8 ทั้งนี้ ในไตรมาสที่ 4 มี

นักท่องเที่ยวเดินทางผ่านด่านตรวจคนเข้าเมืองจังหวัดภูเก็ตและกระบี่ เพิ่มขึ้นจากไตรมาสเดียวกันปีก่อนร้อยละ 13.2 เป็นการเพิ่มขึ้นของนักท่องเที่ยวชาวรัสเซีย จีน และมาเลเซีย เป็นสำคัญ

สำหรับในภาคใต้ชายแดน ขยายตัวในอัตราที่ชะลอลงเช่นเดียวกัน ทั้งนักท่องเที่ยวชาวมาเลเซียและสิงคโปร์ จากเหตุการณ์ระเบิดในช่วงปลายเดือนตุลาคม และภาวะฝนตกหนักต่อเนื่องในช่วงเดือนธันวาคมทั้งในประเทศมาเลเซียและภาคใต้ตอนล่าง โดยในไตรมาสที่ 4 มีนักท่องเที่ยวต่างประเทศเดินทางผ่านด่านตรวจคนเข้าเมืองสงขลา ยะลา และนราธิวาส เพิ่มขึ้นจากไตรมาสเดียวกันปีก่อนเพียงร้อยละ 5.6 อย่างไรก็ดี จากการจัดกิจกรรมส่งเสริมการท่องเที่ยวอย่างต่อเนื่องของภาครัฐและเอกชน ทำให้อัตราการเข้าพักโรงแรม อยู่ที่ร้อยละ 52.0^P สูงกว่าไตรมาสเดียวกันปีก่อนซึ่งอยู่ที่ร้อยละ 47.2

ส่วนนักท่องเที่ยวในฝั่งอ่าวไทย จังหวัดสุราษฎร์ธานีเร่งตัวขึ้นมากโดยมีนักท่องเที่ยวต่างประเทศเดินทางผ่านด่านตรวจคนเข้าเมือง เพิ่มขึ้นจากไตรมาสเดียวกันปีก่อนถึงร้อยละ 43.2 ตามการเพิ่มขึ้นของนักท่องเที่ยวจากประเทศจีน สิงคโปร์ และอเมริกา เป็นสำคัญ เนื่องจากการจัดกิจกรรมส่งเสริมการท่องเที่ยวของภาครัฐและเอกชน การขยายตลาดไปสู่ประเทศเพื่อนบ้านมากขึ้น ได้แก่ ประเทศมาเลเซีย และสิงคโปร์ รวมทั้งการเพิ่มสายการบินตรงสิงคโปร์ - สมุย เมื่อช่วงปลายเดือนกันยายน ทำให้อัตราการเข้าพักโรงแรม อยู่ที่ร้อยละ 50.6^P เพิ่มขึ้นจากไตรมาสเดียวกันปีก่อนซึ่งอยู่ที่ร้อยละ 40.5

แนวโน้ม ไตรมาสที่ 1 ปี 2555 คาดว่าการท่องเที่ยวภาคใต้โดยรวมยังคงขยายตัว แม้เศรษฐกิจโลกจะชะลอตัว แต่นักท่องเที่ยวตลาดหลักยังคงขยายตัวต่อเนื่องทั้งกลุ่มยุโรปและสแกนดิเนเวีย โดยเฉพาะรัสเซีย ออสเตรเลีย อังกฤษ และสวีเดน รวมทั้งการขยายตลาดไปสู่นักท่องเที่ยวกลุ่มเอเชียที่มีแนวโน้มขยายตัวสูงขึ้น เช่น มาเลเซีย จีน สิงคโปร์ เกาหลี เป็นต้น ทั้งการจัดรายการส่งเสริมการขาย และการเพิ่มสายการบินตรง อย่างไรก็ดี ภาวะน้ำท่วม เหตุการณ์ความไม่สงบในพื้นที่ชายแดนภาคใต้ และปัญหาการเมืองในประเทศ ยังคงเป็นปัจจัยสำคัญต่อการชะลอการเดินทางของนักท่องเที่ยว

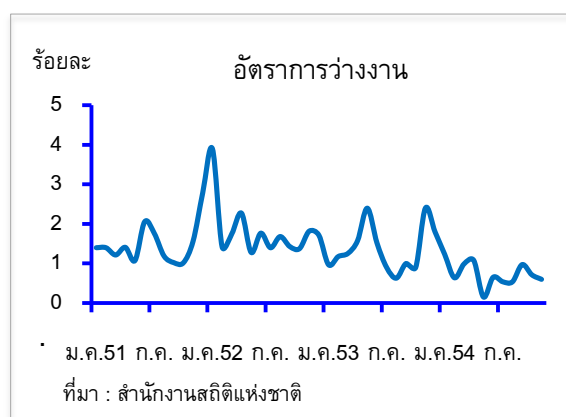
4. การจ้างงานและการจัดหางานของรัฐ

(1) การมีงานทำและการว่างงาน

ผลการสำรวจภาวะการทำงานของประชากรประจำเดือนพฤศจิกายน 2554 ของสำนักงานสถิติแห่งชาติ พบว่าในภาคใต้มีจำนวนผู้มีอายุตั้งแต่ 15 ปีขึ้นไป 7,302.1 พันคน เป็นผู้ที่อยู่ในกำลังแรงงานหรือผู้ที่พร้อมจะทำงาน 5,386.2 พันคน ในจำนวนนี้เป็นผู้มีงานทำ 5,354.9 พันคน เพิ่มขึ้นจากเดือนเดียวกันปีก่อน 311.0 พันคน หรือเพิ่มขึ้นร้อยละ 6.2 แบ่งเป็นแรงงานที่อยู่ในภาคเกษตรกรรมร้อยละ 45.5 และนอกภาคเกษตรกรรมร้อยละ 54.5

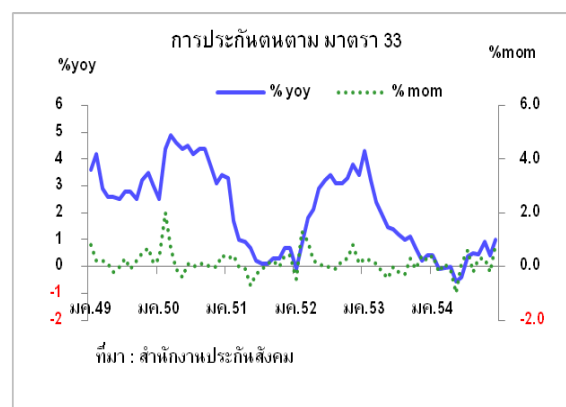
เมื่อพิจารณาการทำงานจำแนกตามชั่วโมงการทำงานต่อสัปดาห์ของผู้มีงานทำในภาคใต้ พบว่าผู้ที่ทำงานตั้งแต่ 35 ชั่วโมงขึ้นไป จำนวน 3,442.3 พันคน คิดเป็นสัดส่วนร้อยละ 64.4 เทียบกับร้อยละ 56.2 ในเดือนเดียวกันปีก่อน ส่วนผู้ที่ทำงานน้อยกว่า 35 ชั่วโมงหรือผู้ที่ทำงานไม่เต็มเวลา มีจำนวน 1,912.6 พันคน หรือร้อยละ 35.6 ของผู้มีงานทำ

สำหรับอัตราการว่างงาน ในเดือนพฤศจิกายน 2554 ในภาคใต้มีอัตราการว่างงานลดลง โดยอยู่ที่ร้อยละ 0.6 ลดลงจากเดือนก่อนและเดือนเดียวกันปีก่อนที่มีอัตราการว่างงานร้อยละ 0.7 และ 2.4 ตามลำดับ เนื่องจากการลดลงของผู้ว่างงานในภาคเกษตรกรรมเป็นสำคัญ ทั้งนี้ มีจำนวนผู้ว่างงานทั้งสิ้น 31.3 พันคน โดยผู้ที่จบการศึกษาระดับอุดมศึกษามีสัดส่วนว่างงานมากที่สุดร้อยละ 50.7



(2) ผู้ประกันตนในระบบประกันสังคม

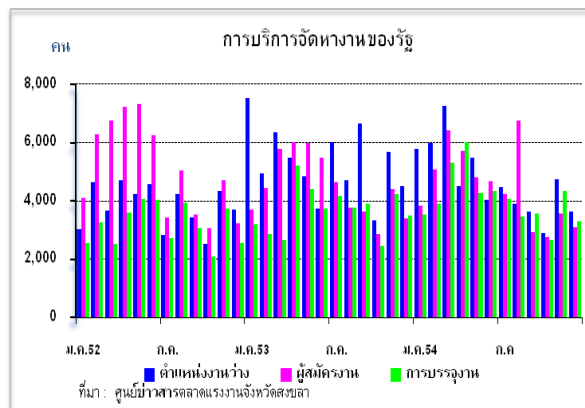
ณ สิ้นเดือนธันวาคม 2554 ภาคใต้มีแรงงานที่เข้าโครงการประกันสังคมตามมาตรา 33 จำนวน 618.1 พันคน เพิ่มขึ้นเดือนก่อนและเดือนเดียวกันปีก่อนร้อยละ 0.8 และ 1.0 ตามลำดับ ในจำนวนนี้เป็นการเพิ่มขึ้นของแรงงานที่อยู่ในพื้นที่จังหวัดภูเก็ต สงขลา และนครศรีธรรมราช โดยเพิ่มขึ้นร้อยละ 2.6 1.7 และ 1.6 ตามลำดับ เนื่องจากแรงงานกลับ



เข้ามาทำงานในภาคบริการและอุตสาหกรรมมากขึ้น เนื่องจากมีความคาดหวังว่าจะได้รับค่าจ้างสูงขึ้นตามนโยบายของรัฐบาล

(3) การจัดหางานผ่านสำนักงานจัดหางานในภาคใต้

ตำแหน่งงานว่าง เดือนธันวาคม 2554 มีผู้ประกอบการในภาคใต้แจ้งความต้องการแรงงานผ่านสำนักงานจัดหางานจังหวัดใน 14 จังหวัดภาคใต้ จำนวนทั้งสิ้น 3,638 อัตรา ลดลงจากเดือนเดียวกันปีก่อนร้อยละ 19.3 ตามการลดลงของความต้องการแรงงานในจังหวัดนครศรีธรรมราช สุราษฎร์ธานี และยะลา ส่วนจังหวัดสงขลามีความต้องการแรงงานเพิ่มขึ้นร้อยละ 13.1 โดยส่วนใหญ่ผู้ประกอบการต้องการแรงงานที่มีการศึกษาระดับมัธยมศึกษา ปวส. และปริญญาตรี เป็นสำคัญ



5. การอุปโภคบริโภคภาคเอกชน

การอุปโภคบริโภคภาคเอกชนชะลอตัวจากเดือนก่อน ตามเครื่องชี้ดัชนีการอุปโภคบริโภคที่ขยายตัวจากเดือนเดียวกันปีก่อนร้อยละ 6.7 ลดลงจากเดือนก่อนที่ขยายตัวถึงร้อยละ 10.5 เนื่องจากการเกิดอุทกภัยในพื้นที่ภาคกลาง ส่งผลกระทบต่ออุตสาหกรรมยานยนต์ และอุตสาหกรรมการผลิตสินค้าอุปโภคบริโภค ทำให้ไม่สามารถผลิตสินค้าได้ตามความต้องการของตลาด ส่งผลให้ดัชนีหมวดยานยนต์หดตัวลงถึงร้อยละ 28.7 ขณะที่การจัดเก็บภาษีมูลค่าเพิ่ม การใช้ น้ำมันเชื้อเพลิง และปริมาณการใช้ไฟฟ้าก็มีทิศทางชะลอตัวลงเช่นกัน

เครื่องชี้ดัชนีการอุปโภคบริโภคภาคเอกชนภาคใต้

	Weight	2553	2554	2554					
				H1	H2	Q3	Q4	พ.ย.	ธ.ค. ^E
ดัชนีหมวดยานยนต์	6.92	55.4	29.7	46.1	16.6	25.2	7.6	25.7	-28.7
- การจดทะเบียนรถยนต์นั่งไม่เกิน 7 คน		59.5	32.5	50.4	18.8	24.8	12.6	34.9	-26.4
- การจดทะเบียนรถจักรยานยนต์		40.4	31.2	49.4	13.1	26.0	-2.0	-7.3	-50.4
- การจดทะเบียนรถยนต์บรรทุกส่วนบุคคล		42.0	28.5	49.9	9.9	26.0	-7.3	-7.3	-50.4
ดัชนีหมวดเชื้อเพลิง	14.23	-0.2	3.0	-3.0	9.2	5.0	13.5	17.5	12.4
- เบนซินและแก๊สโซฮอล์		-5.8	-4.1	-8.6	0.6	-4.1	5.6	9.3	4.3
- ดีเซล		-2.3	2.3	-6.2	11.3	6.1	16.8	22.5	15.3
- แอลพีจี		11.6	11.5	9.8	13.1	11.7	14.5	15.8	14.1
ปริมาณการใช้ไฟฟ้าที่อยู่อาศัย	3.21	8.1	4.0	-0.7	8.8	7.3	10.3	15.2	9.2
ภาษีมูลค่าเพิ่ม ณ ราคาปี 2543	75.64	12.6	10.4	5.2	16.0	13.0	19.1	26.3	18.1
PCI	100.0	4.9	4.2	2.0	6.4	5.2	7.6	10.5	6.7

ดัชนีหมวดยานยนต์ (Car Index) หดตัวจากเดือนเดียวกันปีก่อนถึงร้อยละ 28.7 เนื่องจากการเกิดอุทกภัยในภาคกลางซึ่งเป็นแหล่งผลิตรถยนต์ที่สำคัญ ได้ก่อให้เกิดความเสียหายต่ออุตสาหกรรมยานยนต์อย่างรุนแรง ทำให้ไม่สามารถผลิตรถยนต์ส่งมอบให้กับลูกค้าได้ตามกำหนด ส่งผลให้ยอดจดทะเบียนรถยนต์บรรทุกส่วนบุคคลลดลงถึงร้อยละ 50.4 ขณะที่ยอดจดทะเบียนรถจักรยานยนต์และรถยนต์นั่งไม่เกิน 7 คน ลดลงร้อยละ 31.2 และ 26.4 ตามลำดับ

การจัดเก็บภาษีมูลค่าเพิ่มชะลอตัวจากเดือนก่อน เนื่องจากแหล่งผลิตสินค้าอุปโภคบริโภคที่สำคัญในภาคกลางประสบปัญหาอุทกภัย ไม่สามารถผลิตสินค้าตามความต้องการของตลาด รวมทั้งเส้นทางคมนาคมขนส่งถูกตัดขาดไม่สามารถขนส่งสินค้าลงมาจำหน่ายในภาคใต้ได้ ก่อให้เกิดปัญหาสินค้าขาดตลาด ยอดจำหน่ายลดลง นอกจากนี้ปัญหาการเกิดอุทกภัยในบางพื้นที่ของภาคใต้ผลักดันให้การบริโภคชะลอตัวมากขึ้น ส่งผลให้การจัดเก็บภาษีมูลค่าเพิ่มขยายตัวจากเดือนเดียวกันปีก่อนร้อยละ 18.1 ลดลงจากเดือนก่อนที่ขยายตัวถึงร้อยละ 26.3

ปริมาณการใช้ไฟฟ้าที่อยู่อาศัยขยายตัวร้อยละ 9.2 และ**ดัชนีหมวดเชื้อเพลิง**ขยายตัวร้อยละ 12.4 ซึ่งเป็นอัตราการขยายตัวที่ลดลงจากเดือนก่อน ส่วนหนึ่งเป็นผลจากปัญหา

อุทกภัยที่กระทบต่อการคมนาคมต้องหยุดชะงัก รวมทั้งการปรับราคาด้านการขนส่งเพิ่มขึ้นมากทำให้ผู้ประกอบการบางรายไม่สามารถรับต้นทุนที่สูงขึ้นได้จึงชะลอการสั่งซื้อสินค้า

ไตรมาสที่ 4 ปี 2554 ดัชนีการอุปโภคบริโภคภาคเอกชน ขยายตัวจากไตรมาสเดียวกันปีก่อนร้อยละ 7.6 ตามการขยายตัวของการจัดเก็บภาษีมูลค่าเพิ่ม การใช้น้ำมันเชื้อเพลิง และปริมาณการใช้ไฟฟ้าที่อยู่อาศัย ขณะเดียวกันปริมาณการจดทะเบียนรถยนต์และรถจักรยานยนต์ยังคงขยายตัวเพิ่มขึ้นร้อยละ 7.6 แม้ว่าจะประสบปัญหาอุทกภัยอย่างรุนแรงในเดือนธันวาคมก็ตาม เป็นผลจากเดือนตุลาคมและเดือนพฤศจิกายนมีอัตราการขยายตัวในระดับสูงเนื่องจากค่ายรถยนต์ต่าง ๆ ได้ผลิตรถยนต์ขนาดเล็กที่มีราคาไม่สูงมากนักออกจำหน่าย และตลาดให้การตอบรับเป็นอย่างดี รวมทั้งได้รับผลดีจากนโยบายภาครัฐที่ลดหย่อนภาษีรถยนต์ขนาดเล็กไม่เกิน 1,500 ซีซี ทำให้ประชาชนจองซื้อจำนวนมาก ประกอบกับรายได้เกษตรกรโดยรวมยังคงอยู่ในเกณฑ์ดี

6. การลงทุนภาคเอกชน

การลงทุนภาคเอกชนโดยรวมของภาคใต้เดือนธันวาคมอยู่ในภาวะชะลอตัวอย่างเห็นได้ชัด โดยเป็นผลจากการลดลงของยอดจำหน่ายปูนซีเมนต์ และยอดจดทะเบียนรถยนต์เพื่อการพาณิชย์ที่มีอัตราการลดลง เนื่องจากได้รับผลกระทบโดยตรงจากการเกิดอุทกภัยในภาคกลาง นอกจากนี้ ยังได้รับแรงกดดันจากการชะลอตัวของพื้นที่ได้รับอนุญาตก่อสร้าง และการนำเข้าสินค้าทุน

(1) ดัชนีการลงทุนภาคเอกชน

ดัชนีการลงทุนภาคเอกชนภาคใต้เดือนธันวาคมเท่ากับ 148.7 เพิ่มขึ้นจากเดือนเดียวกันปีก่อนเพียงร้อยละ 0.8 ชะลอตัวจากเดือนก่อนที่มีอัตราการขยายตัวถึงร้อยละ 4.5 เนื่องจากการเกิดอุทกภัยในภาคกลางเป็นปัจจัยที่ส่งผลกระทบต่ออุตสาหกรรมยานยนต์ ทำให้ไม่สามารถผลิตรถยนต์ส่งมอบให้แก่ลูกค้าได้ตามกำหนด ส่งผลให้ยอดจดทะเบียนรถยนต์บรรทุกลดลงจากเดือนเดียวกันปีก่อนร้อยละ 50.4 ขณะเดียวกันภาคใต้ซึ่งอยู่ในช่วงฤดูมรสุมได้เกิดอุทกภัยในบางพื้นที่ ทำให้การก่อสร้างต้องหยุดชะงักและล่าช้าออกไปกระทบต่อยอดจำหน่ายปูนซีเมนต์ลดลงถึงร้อยละ 12.6

นอกจากนั้น พื้นที่ที่ได้รับอนุญาตก่อสร้างในเขตเทศบาลนคร เทศบาลเมือง และเทศบาลตำบลในภาคใต้ และการนำเข้าสินค้าทุนเครื่องจักรและอุปกรณ์ก็มีทิศทางชะลอตัวเช่นเดียวกัน โดยมีอัตราการขยายตัวอยู่ที่ร้อยละ 11.4 และ 16.3 ลดลงจากเดือนก่อนที่ขยายตัวร้อยละ 14.5 และ 22.1 ตามลำดับ

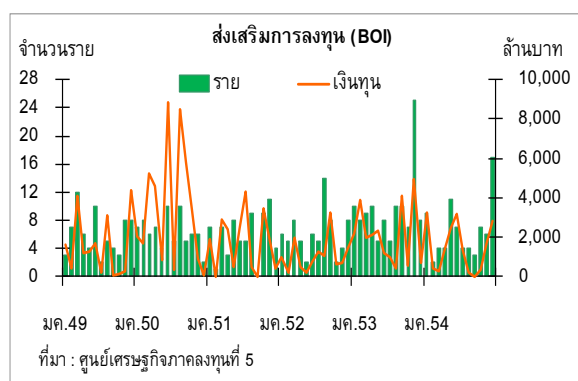
(2) การส่งเสริมการลงทุน

โครงการที่ได้รับอนุมัติส่งเสริมการลงทุนในเดือนธันวาคม ขยายตัวเพิ่มขึ้นมาก โดยมีจำนวนถึง 17 โครงการ เงินลงทุนรวม 2,845.2 ล้านบาท เพิ่มขึ้นจากเดือนเดียวกันปีก่อนมากกว่า 3 เท่าตัว ส่วนใหญ่เป็นการลงทุนในอุตสาหกรรมยางถึง

ดัชนีการลงทุนภาคเอกชน

% Y-O-Y	2553	2554	H1-54	H2-54	Q3-54	Q4-54	พ.ย.54	ธ.ค.54
ดัชนีการลงทุนภาคเอกชน ^{1/}	6.7	10.3	12.5	8.1	10.4	5.9	4.5	0.8
- พท.ได้รับอนุญาต ก่อสร้างในเขตเทศบาล	10.3	15.4	15.5	15.3	16.5	14.0	14.5	11.4
- ยอดจำหน่ายปูนซีเมนต์	6.2	-12.8	-5.6	-19.6	-22.9	-16.0	-14.5	-12.6
- จดทะเบียนรถยนต์บรรทุก (รวม.) ^{2/}	40.4	31.2	49.4	13.1	26.0	-2.0	-7.3	-50.4
- การนำเข้าสินค้าทุนล้านบาท % ^{3/}	16.4	87.1	76.0	105.3	133.8	71.5	22.1	16.3

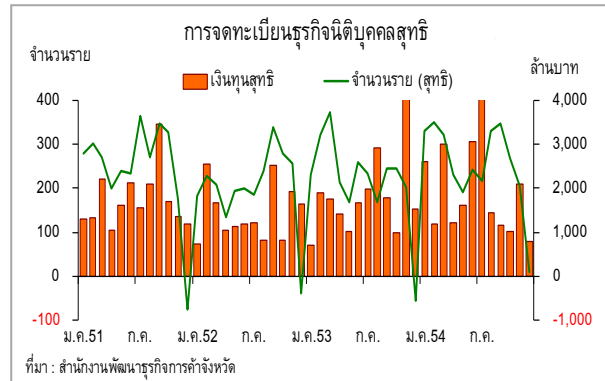
ที่มา : ^{1/}คำนวณโดยธนาคารแห่งประเทศไทยสำนักงานภาคใต้
^{2/}สำนักงานขนส่งจังหวัด
^{3/}ด้านศุลกากรในภาคใต้



7 โครงการ ในพื้นที่จังหวัดชุมพร สุราษฎร์ธานี กระบี่ และตรัง เงินลงทุนรวมสูงถึง 1,924.8 ล้านบาท และลงทุนในอุตสาหกรรมอาหารแช่แข็งในจังหวัดสงขลา 5 โครงการ เงินลงทุนรวม 369.9 ล้านบาท

(2) การจดทะเบียนธุรกิจนิติบุคคล

การจดทะเบียนธุรกิจนิติบุคคลสุทธิ¹ ของภาคใต้เดือนธันวาคม มีจำนวนเพียง 9 ราย เงินทุนสุทธิ² 785.8 ล้านบาท ลดลงจากเดือนเดียวกันปีก่อน ร้อยละ 48.7



การจดทะเบียนธุรกิจนิติบุคคลใหม่ มีจำนวน 270 ราย ทุน

จดทะเบียนรวม 914.9 ล้านบาท เมื่อเทียบกับเดือนเดียวกันปีก่อนเพิ่มขึ้นร้อยละ 22.7 และ 57.7 ตามลำดับ ในจำนวนนี้เป็นการจดทะเบียนเพิ่มขึ้นในพื้นที่จังหวัดภูเก็ต สุราษฎร์ธานี และสงขลา โดยกิจการที่จดทะเบียนใหม่ส่วนใหญ่เป็นธุรกิจเกี่ยวกับอสังหาริมทรัพย์ และโรงแรมเป็นสำคัญ

การจดทะเบียนเพิ่มทุน มีจำนวน 92 ราย เพิ่มขึ้นจากเดือนเดียวกันปีก่อนร้อยละ 17.4 ทุนจดทะเบียนรวม 1,608.9 ล้านบาท ลดลงจากเดือนเดียวกันปีก่อนร้อยละ 1.8 จังหวัดที่มีการจดทะเบียนเพิ่มทุนมาก คือ จังหวัดภูเก็ต สุราษฎร์ธานี และสงขลา

การจดทะเบียนเลิกกิจการ จำนวน 261 ราย ลดลงจากเดือนเดียวกันปีก่อน ร้อยละ 5.8 มีทุนจดทะเบียน 1,738.0 ล้านบาท เพิ่มขึ้นจากเดือนเดียวกันปีก่อนมากกว่า 1 เท่าตัว ส่วนใหญ่เป็นการจดทะเบียนเลิกกิจการของธุรกิจอสังหาริมทรัพย์ และธุรกิจโรงแรมเป็นสำคัญ

ไตรมาสที่ 4 ปี 2554 ภาวะการลงทุนในภาคใต้โดยรวมชะลอลงจากไตรมาสก่อนอย่างต่อเนื่อง พิจารณาจากเครื่องชี้ดัชนีการลงทุนภาคเอกชนภาคใต้ ที่มีอัตราการขยายตัวที่ลดลงอย่างต่อเนื่องตั้งแต่ไตรมาสที่ 1 ถึงไตรมาสที่ 4 โดยขยายตัวที่ร้อยละ 14.1 11.0 10.4 และ 5.9 ตามลำดับ ซึ่งส่วนหนึ่งได้รับผลกระทบจากการเกิดอุทกภัยทั้งในภาคกลางและภาคใต้ นอกจากนั้น

¹ การจดทะเบียนนิติบุคคลสุทธิในที่นี้ หมายถึง จำนวนรายของการจดทะเบียนใหม่ หักด้วยจำนวนรายของการจดทะเบียนเลิกกิจการ

² การจดทะเบียนนิติบุคคลเงินทุนสุทธิในที่นี้ หมายถึง จำนวนเงินทุนของการจดทะเบียนใหม่ บวกจดทะเบียนเพิ่มทุนและหักจดทะเบียนเลิกกิจการ

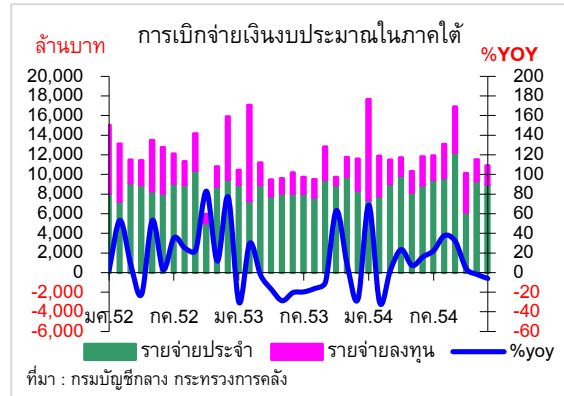
การลงทุนในอุตสาหกรรมหลักได้แก่ อุตสาหกรรมยางพารา ซึ่งมีวัตุถุติอย่างจำกัด ทำให้มีการขยายฐานการผลิตไปยังภาคตะวันออกเฉียงเหนือและภาคเหนือมากขึ้น นอกจากนี้ปัญหาการขาดแคลนแรงงานอย่างหนักก็เป็นอีกปัจจัยหนึ่งที่ผลักดันให้ผู้ประกอบการชะลอการลงทุน

7. การคลัง

(1) การเบิกจ่ายเงินงบประมาณ

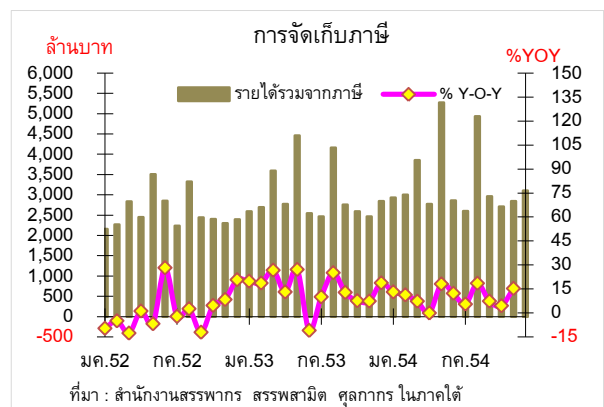
การเบิกจ่ายเงินงบประมาณของส่วนราชการต่าง ๆ ในภาคใต้เดือนธันวาคม 2554 มีการเบิกจ่ายเงินงบประมาณจำนวน 10,924.4 ล้านบาท ลดลงจากเดือนเดียวกันปีก่อนร้อยละ 5.9 ในจำนวนนี้เป็นงบเบิกจ่ายจากรายจ่ายประจำ จำนวน 8,961.3 ล้านบาท เพิ่มขึ้นร้อยละ 6.8 และรายจ่ายลงทุนจำนวน 1,963.1 ล้านบาท ลดลงร้อยละ 39.0

เมื่อพิจารณาการเบิกจ่ายเงินงบประมาณในเดือนนี้ พบว่าลดลงมากจากการเบิกจ่ายเงินอุดหนุนทั่วไปขององค์กรปกครองส่วนท้องถิ่น เป็นสำคัญ เนื่องจากการเบิกจ่ายเงินงบประมาณปี 2555 อยู่ระหว่างการพิจารณาเพื่อประกาศบังคับใช้ โดยคาดว่าจะประกาศบังคับใช้เป็นกฎหมายได้ประมาณเดือนกุมภาพันธ์ 2554 จังหวัดที่มีการเบิกจ่ายเงินงบประมาณในระดับสูง ได้แก่ จังหวัดนครศรีธรรมราช 2,420.3 ล้านบาท และสุราษฎร์ธานี 1,207.0 ล้านบาท เพิ่มขึ้นจากเดือนเดียวกันของปีก่อนร้อยละ 64.8 และ 15.0 ตามลำดับ ในขณะที่จังหวัดสงขลามีจำนวน 1,890.6 ล้านบาท ลดลงร้อยละ 32.0 ส่วนจังหวัดระนอง ซึ่งมีการเบิกจ่ายงบประมาณต่ำสุด 203.4 ล้านบาท หรือร้อยละ 1.9 ของการเบิกจ่ายเงินงบประมาณในภาคใต้ เมื่อเทียบกับเดือนเดียวกันปีก่อนเพิ่มขึ้นร้อยละ 4.6

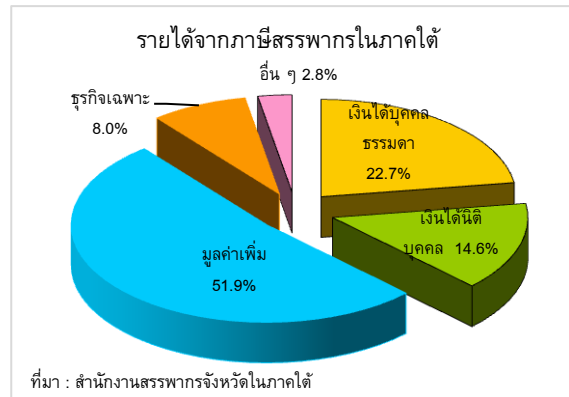


(2) การจัดเก็บภาษีอากร

เดือนธันวาคม 2554 รายได้จากการจัดเก็บภาษีมีจำนวน 3,102.9 ล้านบาท เพิ่มขึ้นจากเดือนเดียวกันปีก่อนร้อยละ 9.2 จาก การเพิ่มขึ้นของการจัดเก็บภาษีสรรพากร เป็นสำคัญ ซึ่งคิดเป็นสัดส่วนร้อยละ 86.8 ของรายได้ที่จัดเก็บได้ทั้งหมดในภาคใต้เป็นสำคัญ โดยมีรายละเอียดการจัดเก็บตามประเภทภาษี ดังนี้



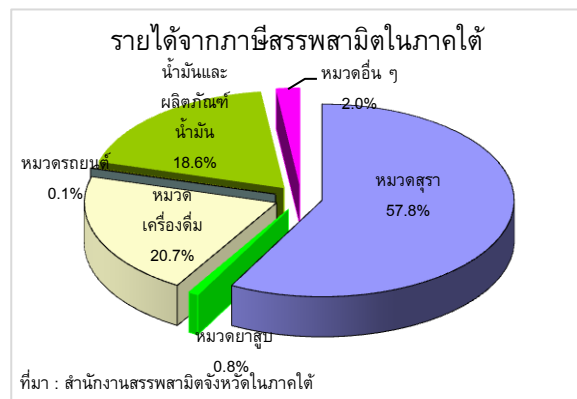
1. สำนักงานสรรพากรจังหวัดในภาคใต้ จัดเก็บภาษีได้ จำนวน 2,692.8 ล้านบาท เพิ่มขึ้นจากเดือนเดียวกันปีก่อนร้อยละ 13.2 จากการจัดเก็บภาษีมูลค่าเพิ่ม และภาษีเงินได้บุคคลธรรมดาเพิ่มขึ้นร้อยละ 25.1 และ 20.8 เป็นสำคัญ ส่วนภาษีเงินได้นิติบุคคล และภาษีธุรกิจเฉพาะลดลงจากเดือนเดียวกันปีก่อน ร้อยละ 5.7 และ 19.3 ตามลำดับ



สำหรับภาษีมูลค่าเพิ่มที่จัดเก็บได้ 1,396.5 ล้านบาท เป็นการจัดเก็บจาก

สำนักงานสรรพากร จำนวน 964.3 ล้านบาท เพิ่มขึ้นร้อยละ 20.9 และจัดเก็บจากสำนักงานศุลกากร จำนวน 432.2 ล้านบาท เพิ่มขึ้นร้อยละ 35.7 ทั้งนี้ภาษีมูลค่าเพิ่มที่จัดเก็บจากสรรพากรเพิ่มขึ้นจากกิจการขายส่ง ขายปลีก การทำอุตสาหกรรม โรงแรมและภัตตาคาร เป็นสำคัญ โดยกิจการขายส่ง ขายปลีก เพิ่มขึ้นจากการเป็นตัวแทนขายรถยนต์ รถจักรยานยนต์ และการขายส่งวัสดุก่อสร้าง ส่วนการทำอุตสาหกรรมเพิ่มขึ้นในประเภทโรงเลื่อยไม้ ไซไม้ การผลิตน้ำมันดิบจากพืช การผลิตผลิตภัณฑ์เชื้อเพลิงที่เป็นผลพลอยได้ (อาทิ การผลิตไบโอดีเซล) การผลิตยางแผ่นยางก้อนและการผลิตอาหารสัตว์จากทะเล

2. สำนักงานสรรพสามิตจังหวัดในภาคใต้ จัดเก็บภาษีสรรพสามิตได้จำนวน 347.3 ล้านบาท ลดลงจากเดือนเดียวกันปีก่อนร้อยละ 14.7 ปรับตัวดีขึ้นจากเดือนก่อนที่ลดลงร้อยละ 27.4 เป็นผลจากการจัดเก็บภาษีสุราเพิ่มขึ้นร้อยละ 59.8 เป็นสำคัญ สำหรับการจัดเก็บภาษีน้ำมันยังคงลดลงจากเดือนเดียวกันปีก่อน ร้อยละ 69.2 เป็นผลจากการปรับลดอัตราภาษีน้ำมันดีเซลลงเหลือลิตรละ 0.005 บาท มีผลตั้งแต่วันที่ 21 เมษายน 2554 จากเดิมสิ้นสุดในเดือนธันวาคม 2554 และได้ขยายระยะเวลาการสิ้นสุดออกไปอีก 1 เดือน เป็นสิ้นสุดในเดือนมกราคม 2555 เพื่อลดค่าใช้จ่ายของประชาชนที่ได้รับความเดือดร้อนเป็นอย่างมากจากปัญหาอุทกภัยในพื้นที่ภาคกลาง ทั้งนี้ รายได้การจัดเก็บภาษีสรรพสามิตคิดเป็นสัดส่วนร้อยละ 11.2 ของรายได้ที่จัดเก็บได้ทั้งหมดในภาคใต้



3. สำนักงานศุลกากรจังหวัดในภาคใต้ จัดเก็บภาษีศุลกากรจากการนำเข้าได้จำนวน 62.8 ล้านบาท เพิ่มขึ้นจากเดือนเดียวกันปีก่อนร้อยละ 12.6

ไตรมาสที่ 4 ปี 2554 การเบิกจ่ายเงินงบประมาณของส่วนราชการต่าง ๆ ในภาคใต้ มีจำนวน 32,615.0 ล้านบาท ลดลงจากไตรมาสเดียวกันปีก่อนร้อยละ 1.5 ในจำนวนนี้เป็น การเบิกจ่ายรายจ่ายประจำ 24,461.7 ล้านบาท ลดลงร้อยละ 9.7 และรายจ่ายลงทุนจำนวน 8,153.3 ล้านบาท เพิ่มขึ้นร้อยละ 35.4 คลังจังหวัดที่มีปริมาณและสัดส่วนการเบิกจ่ายเงินงบประมาณในระดับสูง ได้แก่ คลังจังหวัดนครศรีธรรมราช จำนวน 6,153.6 ล้านบาท สงขลา 6,111.3 ล้านบาท และสุราษฎร์ธานี 3,675.5 ล้านบาท หรือร้อยละ 18.9 18.7 และ 11.3 ของการเบิกจ่ายเงิน งบประมาณ ในขณะที่คลังจังหวัดระนองมีการเบิกจ่ายงบประมาณต่ำสุดจำนวน 596.8 ล้านบาท หรือร้อยละ 1.8 ของการเบิกจ่ายเงินงบประมาณในภาคใต้

รายได้จากการจัดเก็บภาษี จำนวน 8,656.7 ล้านบาท เพิ่มขึ้นจากไตรมาสเดียวกัน ปีก่อนร้อยละ 9.6 ตามการจัดเก็บภาษีสรรพากร 7,629.4 ล้านบาท เพิ่มขึ้นจากไตรมาสเดียวกัน ปีก่อนร้อยละ 15.7 จากการจัดเก็บภาษีเงินได้ทุกประเภท โดยเฉพาะภาษีมูลค่าเพิ่ม เพิ่มขึ้นร้อยละ 19.6 เป็นผลจากรายได้เกษตรกรและการท่องเที่ยวอยู่ในเกณฑ์ดี ส่งผลให้มีการจับจ่ายใช้สอย เพิ่มขึ้น

ด้านรายได้จากการจัดเก็บภาษีศุลกากร จำนวน 212.0 ล้านบาท เพิ่มขึ้นร้อยละ 37.2 เป็นการจัดเก็บภาษีจากการนำเข้าทั้งจำนวน ในขณะที่การจัดเก็บภาษีจากสรรพสามิต จำนวน 815.3 ล้านบาท ลดลงจากไตรมาสเดียวกันปีก่อน ร้อยละ 29.0 ตามการจัดเก็บภาษีน้ำมันที่ ลดลงร้อยละ 69.1 เป็นสำคัญ เนื่องจากการปรับลดอัตราภาษีน้ำมันดีเซลเหลือลิตรละ 0.005 บาท จากเดิมที่จัดเก็บในอัตราลิตรละ 5.310 บาท

แนวโน้ม ปี 2555 คาดว่ารายได้จากการจัดเก็บภาษีมีแนวโน้มชะลตัวจากภาวะ เศรษฐกิจในประเทศ และผลกระทบจากวิกฤตเศรษฐกิจโลกที่ยังไม่มีแนวโน้มของการฟื้นตัวและ อาจส่งผลกระทบต่อรายได้จากการส่งออก การท่องเที่ยว และการปรับลดอัตราภาษีเงินได้นิติบุคคล ให้เหลือร้อยละ 23 ในปี 2555 รวมทั้งหากรัฐบาลยึดนโยบายการลดอัตราภาษีน้ำมันดีเซลต่อไป ปัจจุบันต่าง ๆ เหล่านี้ย่อมส่งผลต่อการจัดเก็บภาษี อย่างไรก็ตาม นโยบายภาครัฐในการสนับสนุน และกระตุ้นเศรษฐกิจ โดยเน้นการกระจายรายได้ การปรับขึ้นเงินเดือนให้แก่บุคลากรภาครัฐที่จบปริญญาตรีขั้นต่ำเดือนละ 15,000 บาท และการปรับขึ้นค่าแรงขั้นต่ำ 300 บาทต่อวัน การลงทุน โครงสร้างพื้นฐานในประเทศ รวมทั้งการเร่งรัดการเบิกจ่ายเงินงบประมาณให้เร็วขึ้น จะมีส่วนช่วย กระตุ้นเศรษฐกิจและเพิ่มกำลังซื้อในประเทศ

8. การค้าต่างประเทศ

การค้าต่างประเทศผ่านด่านศุลกากรในภาคใต้เดือนธันวาคม 2554 ขยายตัวในอัตราที่ชะลอลง โดยมีมูลค่าการค้ารวมเท่ากับ 2,148.3 ล้านดอลลาร์สหรัฐ. เพิ่มขึ้นจากเดือนเดียวกันปีก่อนร้อยละ 8.7 คิดเป็นมูลค่าการส่งออก 1,506.6 ล้านดอลลาร์สหรัฐ. และมูลค่าการนำเข้า 641.7 ล้านดอลลาร์สหรัฐ. ทำให้มูลค่าส่งออกสุทธิเท่ากับ 864.9 ล้านดอลลาร์สหรัฐ. ลดลงจากเดือนก่อนที่มีมูลค่าส่งออกสุทธิ 944.4 ล้านดอลลาร์สหรัฐ.

(1) การส่งออก เพิ่มขึ้นจากเดือนเดียวกันปีก่อนร้อยละ 9.0 เป็นการขยายตัวในอัตราที่ชะลอลงตามมูลค่าการส่งออกยางพาราที่ชะลอลงจากร้อยละ 26.0 ในเดือนก่อน เป็นร้อยละ 12.5 ในเดือนนี้ นอกจากนี้ยังมีสินค้าที่ส่งออกเพิ่มขึ้นในอัตราชะลอลง ได้แก่ ถูมมือ ยางอาหารกระป๋องและสินค้าอิเล็กทรอนิกส์ ส่วนสินค้าที่มีมูลค่าส่งออกลดลงมาก ได้แก่ ไม้ยางพาราแปรรูปและเฟอร์นิเจอร์ จากขยายตัวร้อยละ 64.2 ในเดือนก่อน เป็นหดตัวร้อยละ 10.4 ในเดือนนี้ เนื่องจากจีนซึ่งเป็นตลาดหลักชะลอการซื้อในช่วงก่อนหยุดเทศกาลตรุษจีน สำหรับสินค้าสำคัญอื่นที่มีอัตราขยายตัว ได้แก่ สัตว์น้ำแช่แข็ง ขยายตัวร้อยละ 19.8 จากเดือนเดียวกันปีก่อน



(2) การนำเข้า ขยายตัวจากเดือนเดียวกันปีก่อนร้อยละ 8.1 โดยขยายเกือบทุกหมวดสินค้า โดยเฉพาะเครื่องจักรและอุปกรณ์ที่เร่งตัวจากร้อยละ 2.2 ในเดือนก่อน เป็นร้อยละ 15.2 ในเดือนนี้ นอกจากนี้ยังมีสินค้าที่ขยายตัวได้แก่ สินค้าอิเล็กทรอนิกส์ น้ำมันเชื้อเพลิงและอุปกรณ์ก่อสร้าง ส่วนสินค้าที่ชะลอตัว ได้แก่ น้ำมันยางสังเคราะห์ และสัตว์น้ำแช่แข็งที่ชะลอตัวร้อยละ 83.9 และ 45.5 ในเดือนก่อน เป็นร้อยละ 21.2 และ 23.3 ในเดือนนี้ตามลำดับ



มูลค่าการนำเข้าการส่งออกผ่านด่านศุลกากรภาคใต้

หน่วย : ล้านดอลลาร์สหรัฐ.

	2553	2554	2554					
			H1	H2	Q3	Q4	พ.ย.	ธ.ค.
มูลค่าการค้ารวม	22,965.5	32,653.2	16,503.8	16,149.4	9,366.6	6,782.8	2,035.2	2,148.3
%yoy	42.9	42.2	45.7	38.7	60.5	16.9	10.0	8.7
มูลค่าการส่งออก	14,954.7	20,664.6	9,999.7	10,664.9	5,863.7	4,801.2	1,489.8	1,506.6
%yoy	47.7	38.2	39.5	37.0	54.1	20.7	18.0	9.0
มูลค่าการนำเข้า	8,010.8	11,988.6	6,504.1	5,484.5	3,502.9	1,981.6	545.4	641.7
%yoy	34.8	49.7	56.5	42.3	72.4	8.6	(7.2)	8.1
มูลค่าส่งออกสุทธิ	6,943.9	8,676.0	3,495.6	5,180.4	2,360.8	2,819.6	944.4	864.9

ไตรมาสที่ 4 ปี 2554 การค้าต่างประเทศรวมของภาคใต้ มีมูลค่า 6,782.8 ล้านดอลลาร์สหรัฐ. เพิ่มขึ้นจากไตรมาสเดียวกันปีก่อนร้อยละ 16.9 ชะลอลงจากไตรมาสก่อนที่ขยายตัวร้อยละ 60.5 โดยมีมูลค่าส่งออกสุทธิ 2,819.6 ล้านดอลลาร์สหรัฐ.

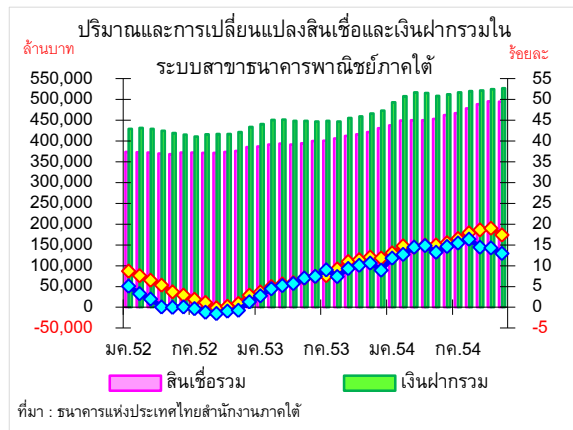
มูลค่าการส่งออก มีมูลค่า 4,801.2 ล้านดอลลาร์สหรัฐ. เพิ่มขึ้นจากไตรมาสเดียวกันปีก่อนร้อยละ 20.7 ชะลอลงจากไตรมาสก่อนที่เพิ่มขึ้นร้อยละ 54.1 ตามการชะลอตัวของสินค้าส่งออกสำคัญ ได้แก่ ยางพารา อาหารทะเล และไม้ยางพาราแปรรูปและเฟอร์นิเจอร์ แต่เมื่อเทียบกับไตรมาสก่อนลดลงร้อยละ 18.1 จากการลดลงของ ยางพารา ไม้ยางพาราแปรรูปและเฟอร์นิเจอร์ ถู่มือยาง และอาหารกระป๋อง

มูลค่าการนำเข้า มีมูลค่า 1,981.6 ล้านดอลลาร์สหรัฐ. เพิ่มขึ้นจากไตรมาสเดียวกันปีก่อนร้อยละ 8.6 เป็นการเพิ่มในอัตราที่ต่ำสุดในปีนี้ ตามการนำเข้าเครื่องจักรและอุปกรณ์ และสัตว์น้ำที่ชะลอลง และเมื่อเทียบกับไตรมาสก่อนลดลงร้อยละ 43.4 โดยสินค้าที่หดตัว ได้แก่ เครื่องจักรและอุปกรณ์ สินค้าอิเล็กทรอนิกส์ และน้ำมันเชื้อเพลิง

แนวโน้มปี 2555 มูลค่าการค้าต่างประเทศของภาคใต้ แม้ว่าจะขยายตัวตามอุปสงค์ในตลาดส่งออกหลักของไทยโดยเฉพาะตลาดเอเชีย อย่างไรก็ตาม ความไม่แน่นอนของเศรษฐกิจโลก จากปัญหาเศรษฐกิจของกลุ่มประเทศในกลุ่มยุโรปที่อาจเกิดความรุนแรงเพิ่มขึ้น ราคาน้ำมันที่อาจปรับตัวสูงขึ้นจากนโยบายการคว่ำบาตรประเทศอิหร่านของกลุ่มประเทศยุโรป อัตราแลกเปลี่ยนเงินบาทที่มีแนวโน้มอ่อนค่าลง การดำเนินนโยบายเศรษฐกิจของรัฐบาล ภัยธรรมชาติที่ไม่มีความแน่นอน และปัญหาความไม่สงบในพื้นที่ 3 จังหวัดชายแดนภาคใต้ อาจทำให้การส่งออกชะลอลงได้

9. ภาคการเงิน

ณ สิ้นเดือนธันวาคม 2554 คาดว่าสาขาธนาคารพาณิชย์ในเขตพื้นที่ภาคใต้มีเงินฝาก 529,400.0 ล้านบาท เพิ่มขึ้นจากเดือนเดียวกันปีก่อนร้อยละ 11.9 และเงินให้สินเชื่อ 500,400.0 ล้านบาท เพิ่มขึ้นจากเดือนเดียวกันปีก่อน ร้อยละ 16.0 โดยเงินฝากและเงินให้สินเชื่อ ขยายตัวในอัตราที่ชะลอ เป็นผลจากราคา ยางพาราปรับตัวลดลง เนื่องจากอุตสาหกรรม ยานยนต์ได้รับผลกระทบจากอุทกภัยในหลาย พื้นที่ภาคกลาง และส่วนหนึ่งเป็นผลจากการที่ ธนาคารของรัฐออกผลิตภัณฑ์เงินออมใน รูปแบบใหม่ ๆ ที่ให้ผลตอบแทนสูงใจเพื่อเป็น ทางเลือกให้แก่ผู้ฝากเงิน รวมทั้งผู้ฝากเงินส่วน หนึ่งนำเงินไปลงทุนในช่องทางออมเพื่อรับสิทธิประโยชน์ทางภาษี ส่งผลให้เงินฝากและความ ต้องการเงินให้สินเชื่อชะลอตัว



ณ สิ้นเดือนพฤศจิกายน 2554 สาขาธนาคารพาณิชย์ในเขตพื้นที่ภาคใต้ มีจำนวน 726 สำนักงาน มีเงินฝากคงค้าง 527,163.0 ล้านบาท เมื่อเทียบกับเดือนเดียวกันปีก่อนเพิ่มขึ้นร้อยละ 13.0 ในจำนวนนี้เป็นเงินฝากประเภทออมทรัพย์ 290,021.0 ล้านบาท เงินฝากประจำ 217,205.0 ล้านบาท เพิ่มขึ้นจากเดือนเดียวกันปีก่อนร้อยละ 16.5 และ 10.7 ตามลำดับ ส่วนเงินฝากกระแส รายวัน 19,937.0 ล้านบาท ลดลงร้อยละ 7.3 ทั้งนี้จังหวัดสงขลา ภูเก็ต สุราษฎร์ธานี และ นครศรีธรรมราช เป็นจังหวัดที่มีเงินฝากสูงคิดเป็นสัดส่วนร้อยละ 63.5 ของเงินฝากรวมในภาคใต้ โดยจังหวัดสงขลามีเงินฝาก 118,374.0 ล้านบาท ภูเก็ต 85,032.0 ล้านบาท สุราษฎร์ธานี 75,826.0 ล้านบาท และนครศรีธรรมราช 55,620.0 ล้านบาท เพิ่มขึ้นร้อยละ 12.1 12.0 17.2 และ 16.5 ตามลำดับ

ด้านเงินให้สินเชื่อในเดือนพฤศจิกายนมีจำนวน 494,919.0 ล้านบาท เพิ่มขึ้นจากเดือน เดียวกันปีก่อนร้อยละ 17.4 ในจำนวนนี้เป็นสินเชื่อประเภทเงินให้กู้ จำนวน 368,171.0 ล้านบาท เงินเบิกเกินบัญชี 66,281.0 ล้านบาท ตั๋วเงิน 60,423.0 ล้านบาท และอื่น ๆ 44.0 ล้านบาท เทียบกับ เดือนเดียวกันปีก่อนมีเพียงสินเชื่อประเภทอื่น ๆ เท่านั้นที่ลดลงร้อยละ 10.4

จังหวัดที่มีปริมาณเงินให้สินเชื่อในระดับสูง ได้แก่ จังหวัดภูเก็ต 127,727.0 ล้านบาท สงขลา 108,087.0 ล้านบาท สุราษฎร์ธานี 89,733.0 ล้านบาท และนครศรีธรรมราช 49,277.0 ล้านบาท เพิ่มขึ้นร้อยละ 18.4 20.1 16.5 และ 20.5 ตามลำดับ คิดเป็นร้อยละ 75.7 ของจำนวนเงิน ให้สินเชื่อรวมในภาคใต้

สำหรับสัดส่วนเงินให้สินเชื่อต่อเงินฝากเท่ากับร้อยละ 93.9 ชะลอตัวจากเดือนก่อนที่อยู่ ในระดับร้อยละ 94.4

เดือนธันวาคม 2554 ปริมาณการใช้เช็คผ่านสำนักหักบัญชีในภาคใต้มีจำนวน 327,606 ฉบับ มูลค่าเช็ค จำนวน 71,492.3 ล้านบาท เพิ่มขึ้นจากเดือนเดียวกันปีก่อนร้อยละ 2.3 และ 7.2 ตามลำดับ อัตราส่วนมูลค่าเช็คคืนต่อเช็คเรียกเก็บเท่ากับร้อยละ 0.49

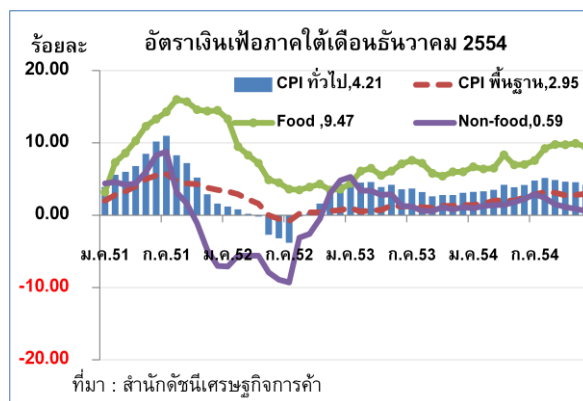
ไตรมาสที่ 4 ปี 2554 คาดว่าเงินฝากและเงินให้สินเชื่อขยายตัวร้อยละ 11.9 และ ร้อยละ 16.0 ชะลอตัวจากไตรมาสก่อนที่ขยายตัวร้อยละ 14.5 และ 18.6 ทั้งนี้เป็นผลจากราคา ยางพาราปรับตัวลดลง โดยในไตรมาสนี้ราคายางแผ่นดิบเฉลี่ยกิโลกรัมละ 94.82 บาท ลดลงจาก ไตรมาสก่อนที่มีราคาเฉลี่ยกิโลกรัมละ 125.77 บาท ส่งผลให้เงินฝากและเงินให้สินเชื่อชะลอตัว จังหวัดที่มีสัดส่วนเงินให้สินเชื่อต่อเงินฝากในระดับสูง ได้แก่ จังหวัดภูเก็ต สุราษฎร์ธานี และกระบี่ สินเชื่อส่วนใหญ่เป็นประเภท โรงแรมเช่าซื้อ และเพื่อที่อยู่อาศัย ในขณะที่จังหวัดนราธิวาสมี สัดส่วนเงินให้สินเชื่อต่อเงินฝากต่ำสุด ส่วนใหญ่เป็นสินเชื่อเพื่อการพาณิชย์และสินเชื่อเพื่อที่อยู่ อาศัย

แนวโน้มปี 2555 คาดว่าเงินฝากและเงินให้สินเชื่อยังคงขยายตัว จากนโยบายในการ กระตุ้นเศรษฐกิจของภาครัฐ โดยมุ่งเน้นการบริโภคภายในประเทศ อาทิ การปรับขึ้นเงินเดือน ข้าราชการและบุคลากรของภาครัฐ 15,000 บาท นโยบายบ้านหลังแรกและรถยนต์คันแรก รวมทั้ง การลดวงเงินคุ้มครองเงินฝากเหลือ 1 ล้านบาทต่อรายต่อสถาบันการเงิน ในวันที่ 11 สิงหาคม 2555 และการแข่งขันขยายสินเชื่อของแต่ละธนาคาร ส่งผลให้ธนาคารพาณิชย์ยังคงแข่งขันในการ ระดมเงินฝาก ซึ่งส่วนใหญ่เป็นผลิตภัณฑ์เงินฝากระยะสั้นโดยให้อัตราดอกเบี้ยพิเศษ เพื่อรักษาฐาน ลูกค้าและรองรับการขยายตัวของเงินให้สินเชื่อ อย่างไรก็ตาม ยังคงมีปัจจัยเสี่ยงจากผลกระทบจาก วิกฤตเศรษฐกิจโลกที่อาจส่งผลกระทบต่อรายได้ผู้ประกอบการ ส่งผลให้เงินฝากและเงินให้สินเชื่อ ของธนาคารพาณิชย์ชะลอตัว

10. ระดับราคา

อัตราเงินเฟ้อทั่วไปของภาคใต้เดือนธันวาคม 2554 อยู่ที่ร้อยละ 4.21 ชะลอลงจากร้อยละ 4.56 ในเดือนก่อนหน้าจากราคาอาหารและน้ำมันเชื้อเพลิงที่ลดลงเป็นสำคัญ

ในเดือนธันวาคม 2554 ดัชนีราคาหมวดอาหารและเครื่องดื่มเพิ่มขึ้นจากเดือนเดียวกันปีก่อนร้อยละ 9.47 ชะลอลงจากร้อยละ 9.94 ในเดือนก่อน ตามราคาสินค้าที่ปรับตัวลดลง ได้แก่ เนื้อสุกร ไก่สด ไข่และผลิตภัณฑ์นม ผักและผลไม้ เนื่องจากสภาพอากาศเอื้ออำนวย ทำให้ผลผลิตเพิ่มขึ้น รวมทั้งต้นทุนการขนส่งลดลงตามการลดลงของน้ำมันเชื้อเพลิง อย่างไรก็ตาม ราคาสินค้าที่ปรับตัวเพิ่มขึ้น ได้แก่ ข้าวสารเจ้า ข้าวสารเหนียว ปลาและสัตว์น้ำ และอาหารสำเร็จรูป



ขณะเดียวกันหมวดอื่น ๆ ไม่ใช่อาหารและเครื่องดื่มเพิ่มขึ้นจากเดือนเดียวกันปีก่อนร้อยละ 0.59 ชะลอลงจากเดือนก่อนตามราคาขายปลีกน้ำมันเชื้อเพลิงของภาคใต้โดยเฉลี่ยปรับตัวลดลงจากเดือนก่อนร้อยละ 0.78 อย่างไรก็ตามราคาสินค้าและบริการที่เพิ่มขึ้น ได้แก่ วัสดุก่อสร้าง ค่าน้ำประปา สิ่งที่เกี่ยวข้องกับการทำความสะอาด และค่าของใช้ส่วนบุคคล เป็นต้น

อัตราเงินเฟ้อพื้นฐานเดือนธันวาคม 2554 อยู่ที่ระดับร้อยละ 2.95 เพิ่มขึ้นจากร้อยละ 2.81 ในเดือนก่อน

ไตรมาส 4 ปี 2554 ดัชนีราคาผู้บริโภคของภาคใต้เมื่อเทียบกับไตรมาสเดียวกันปีก่อนเพิ่มขึ้นร้อยละ 4.46 ชะลอลงจากไตรมาสก่อนที่เพิ่มขึ้นร้อยละ 4.93 ตามราคาน้ำมันเชื้อเพลิงที่ลดลงเป็นสำคัญ ขณะที่ราคาสินค้าในหมวดอาหารและเครื่องดื่มเพิ่มขึ้นต่อเนื่องร้อยละ 9.72 เติบโตจากร้อยละ 8.86 ในไตรมาสก่อนตามราคาสินค้าเกือบทุกหมวดย่อย ได้แก่ ผักและผลไม้ ปลาและสัตว์น้ำ ไข่และผลิตภัณฑ์นม และเครื่องดื่มไม่มีแอลกอฮอล์ เนื่องจากภาวะอุทกภัยในภาคกลางทำให้แหล่งผลิตสินค้าได้รับความเสียหาย นอกจากนี้ ราคาสินค้าในหมวดอื่น ๆ ไม่ใช่อาหารและเครื่องดื่มที่เพิ่มขึ้น ได้แก่ วัสดุก่อสร้าง ค่าน้ำประปา และสิ่งที่เกี่ยวข้องกับการทำความสะอาด เป็นต้น สำหรับอัตราเงินเฟ้อพื้นฐาน ไตรมาส 4 ปี 2554 อยู่ที่ระดับร้อยละ 2.83 ชะลอลงจากร้อยละ 3.06 ในไตรมาสก่อน

แนวโน้ม ปี 2555 คาดว่า จะยังอยู่ในระดับสูง ตามต้นทุนการผลิตและค่าจ้างแรงงานที่ปรับเพิ่มขึ้นตามอัตราค่าจ้างแรงงานขั้นต่ำ อย่างไรก็ตามการขยายอายุมาตรการบรรเทาค่าครองชีพและการดูแลราคาน้ำมันดีเซลในประเทศของรัฐบาล จะช่วยบรรเทาแรงกดดันเงินเฟ้อลงได้บางส่วน