



ธนาคารแห่งประเทศไทย
BANK OF THAILAND

ภาวะเศรษฐกิจและการเงินภาคใต้
เดือนพฤศจิกายน 2554

สำนักงานภาคใต้

ธันวาคม 2554

สารบัญ

ส่วนที่ 1 สรุปภาวะเศรษฐกิจภาคใต้.....	3
ส่วนที่ 2 ภาวะเศรษฐกิจและการเงินภาคใต้.....	5
1 ภาคเกษตรกรรม.....	5
2. ภาคอุตสาหกรรม.....	7
3. ภาคบริการท่องเที่ยว.....	11
4. การจ้างงานและการจัดหางานของรัฐ.....	13
5. การอุปโภคบริโภคภาคเอกชน.....	15
6. การลงทุนภาคเอกชน.....	16
7. การคลัง.....	18
8. การค้าต่างประเทศ.....	20
9. ภาคการเงิน.....	21
10. ระดับราคา.....	23

ภาวะเศรษฐกิจและการเงินภาคใต้

เดือนพฤศจิกายน 2554

ส่วนที่ 1 สรุปภาวะเศรษฐกิจภาคใต้

เศรษฐกิจภาคใต้เดือนพฤศจิกายนโดยรวมขยายตัว ตามการผลิตภาคเกษตรและภาคอุตสาหกรรม ส่วนหนึ่งเป็นผลจากในช่วงเดียวกันปีก่อนผลผลิตลดลงมากจากปัญหาภัยแล้งในช่วงต้นปีและอุทกภัยในภาคใต้ช่วงปลายปี ส่วนการท่องเที่ยวขยายตัวตามจำนวนนักท่องเที่ยวจากเอเชีย ยุโรป และสแกนดิเนเวีย ขณะเดียวกันการส่งออกยังอยู่ในเกณฑ์ดีแต่ชะลอลงจากปัญหาเศรษฐกิจสหรัฐอเมริกาและยุโรป ทางด้านการอุปโภคบริโภคและการลงทุนภาคเอกชนขยายตัวสอดคล้องกับสินเชื่อที่ยังขยายตัวและรายได้ภาคเกษตรที่อยู่ในเกณฑ์ดี สำหรับเงินเฟ้อยังคงเพิ่มขึ้นตามราคาอาหารสำเร็จรูป

รายละเอียดของภาวะเศรษฐกิจภาคใต้ มีดังนี้

ภาคการผลิต ผลผลิตภาคเกษตรและภาคอุตสาหกรรมขยายตัว โดยผลผลิตพืชผลเกษตรเพิ่มขึ้นจากเดือนเดียวกันปีก่อนร้อยละ 48.0 ตามผลผลิตปาล์มน้ำมันซึ่งเพิ่มขึ้นร้อยละ 168.2 และยางพาราเพิ่มขึ้นร้อยละ 11.5 เนื่องจากในปีก่อนได้รับผลกระทบจากภัยแล้งช่วงต้นปีและอุทกภัยในภาคใต้ช่วงปลายปี ขณะที่ราคาพืชผลเกษตรลดลงจากเดือนเดียวกันปีก่อนมากถึงร้อยละ 21.6 ตามราคาปาล์มน้ำมันและยางพาราซึ่งลดลงร้อยละ 23.4 และ 23.2 ตามลำดับ เนื่องจากผลผลิตปาล์มน้ำมันออกสู่ตลาดมาก ประกอบกับสต็อกน้ำมันปาล์มดิบทั้งของมาเลเซียและไทยอยู่ในระดับสูง ขณะเดียวกันความต้องการยางพาราชะลอลงจากปัญหาเศรษฐกิจในสหรัฐอเมริกาและสหภาพยุโรป รวมทั้งอุตสาหกรรมรถยนต์ได้รับผลกระทบจากอุทกภัยในภาคกลาง ด้านผลผลิตอุตสาหกรรมเพิ่มขึ้นจากเดือนเดียวกันปีก่อนร้อยละ 17.6 เร่งขึ้นจากที่ขยายตัวร้อยละ 9.6 ในเดือนก่อนตามปริมาณวัตถุดิบปาล์มน้ำมันที่ออกสู่ตลาดมาก และความต้องการซื้อยังมีต่อเนื่อง โดยเฉพาะถุงมือยาง ไม้ยางพารา และอาหารทะเลแช่แข็ง

ภาคการท่องเที่ยว ขยายตัว โดยนักท่องเที่ยวต่างประเทศเดินทางผ่านด่านตรวจคนเข้าเมืองในภาคใต้เพิ่มขึ้นจากเดือนเดียวกันปีก่อนร้อยละ 10.2 ตามการเพิ่มขึ้นของนักท่องเที่ยวแถบเอเชีย ยุโรป และสแกนดิเนเวีย เนื่องจากการจัดกิจกรรมส่งเสริมการท่องเที่ยว การเพิ่มเส้นทางบินตรงระหว่างประเทศ อย่างไรก็ตามเหตุความไม่สงบในเขตชายแดนภาคใต้ยังส่งผลกระทบต่อการท่องเที่ยวจังหวัดยะลาและนราธิวาส

การอุปโภคบริโภคภาคเอกชน ขยายตัวเพิ่มขึ้นจากเดือนเดียวกันปีก่อนร้อยละ 9.5 สะท้อนจากการจัดเก็บภาษีมูลค่าเพิ่มที่เพิ่มขึ้นมาก รวมทั้งปริมาณการจดทะเบียนรถยนต์เพิ่มขึ้น อย่างไรก็ตามจากอู่ทกภัยในภาคกลางส่งผลกระทบต่อยอดขายรถยนต์ชะลอลง

การลงทุน ขยายตัวตามพื้นที่ก่อสร้างที่เพิ่มขึ้นจากเดือนเดียวกันปีก่อนร้อยละ 16.3 จากการเพิ่มขึ้นของการก่อสร้างเพื่อที่อยู่อาศัยและการพาณิชย์ในจังหวัดนครศรีธรรมราช พังงา และสงขลา ขณะเดียวกันทุนจดทะเบียนนิติบุคคลรายใหม่เพิ่มขึ้นมากถึงร้อยละ 30.3

การส่งออก ขยายตัวในเกณฑ์ดีมีมูลค่า 1,489.8 ล้านดอลลาร์สหรัฐ. เพิ่มขึ้นจากเดือนเดียวกันปีก่อนร้อยละ 18.0 ชะลอลงจากเดือนก่อนตามมูลค่าส่งออกสินค้าอิเล็กทรอนิกส์ที่ลดลงเป็นสำคัญ อย่างไรก็ตามสินค้าที่มีมูลค่าส่งออกเพิ่มขึ้น ได้แก่ ไม้ยางพาราแปรรูปและเฟอร์นิเจอร์ ถู่มือยาง อาหารกระป๋อง และสัตว์น้ำแช่แข็ง

ส่วนการนำเข้า มีมูลค่า 545.4 ล้านดอลลาร์สหรัฐ. ลดลงจากเดือนเดียวกันปีก่อนร้อยละ 7.2 ตามมูลค่าการนำเข้าสินค้าอิเล็กทรอนิกส์ เนื่องจากโรงงานผลิตได้รับผลกระทบจากอู่ทกภัยในภาคกลาง

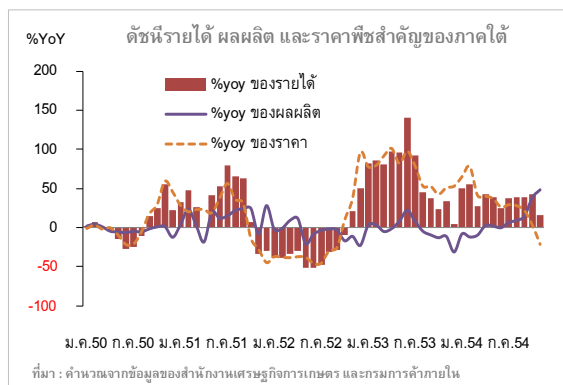
ทางด้านสินเชื่อ ของสาขาธนาคารพาณิชย์ขยายตัวเพิ่มขึ้นจากเดือนเดียวกันปีก่อนประมาณร้อยละ 20.0 ตามภาวะเศรษฐกิจที่ยังขยายตัว ทำให้ความต้องการเงินทุนหมุนเวียนในภาคธุรกิจและสินเชื่ออุปโภคบริโภคเพิ่มขึ้น ขณะเดียวกันเงินฝากขยายตัวจากเดือนเดียวกันปีก่อนประมาณร้อยละ 13.0 ชะลอลงจากเดือนก่อนเป็นผลจากราคายางพาราปรับลดลง และส่วนหนึ่งธนาคารรัฐออกผลิตภัณฑ์เงินออมในรูปแบบใหม่ ๆ ที่ให้ผลตอบแทนสูงใจทำให้ผู้ฝากมีทางเลือกเพิ่มขึ้น

ด้านดัชนีราคาผู้บริโภคทั่วไป เพิ่มขึ้นจากเดือนเดียวกันปีก่อนร้อยละ 4.56 ตามราคาสินค้าหมวดอาหารและเครื่องดื่มที่เพิ่มขึ้นต่อเนื่อง จากอู่ทกภัยในภาคกลางที่ทำให้แหล่งผลิตสินค้าได้รับความเสียหาย อาทิ อาหารสำเร็จรูป ผักสด ไข่และผลิตภัณฑ์นม เป็นต้น ส่วนราคาสินค้าในหมวดอื่นที่มีโชอาหารชะลอลงตามราคาน้ำมันเชื้อเพลิงเป็นสำคัญ

ส่วนที่ 2 ภาวะเศรษฐกิจและการเงินภาคใต้

1. ภาคเกษตรกรรม

เดือนพฤศจิกายน 2554 ผลผลิตเกษตรขยายตัวได้ดี โดยเพิ่มขึ้นร้อยละ 48.0 ตามผลผลิตปาล์ม น้ำมัน และยางพาราที่เพิ่มขึ้นร้อยละ 168.2 และ 11.5 ตามลำดับ อย่างไรก็ตามด้านรายได้แม้จะยังอยู่ในเกณฑ์ดี โดยเพิ่มขึ้นร้อยละ 16.1 แต่ขยายตัวชะลอลงเมื่อเทียบกับเดือนก่อนซึ่งเพิ่มขึ้นถึงร้อยละ 42.5 เนื่องจากราคาพืชผลเกษตรปรับตัวลดลงค่อนข้างมากร้อยละ 21.6 ตามความต้องการที่อ่อนลงจากปัญหาอุทกภัยในภาคกลางของไทย รวมทั้งปัญหาเศรษฐกิจในยุโรป และสหรัฐอเมริกา

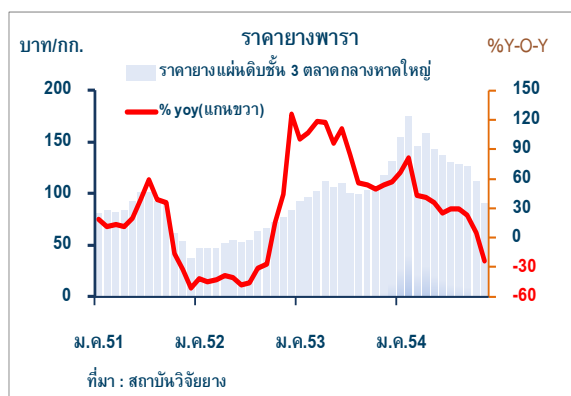


อัตราการเปลี่ยนแปลงของดัชนีรายได้ ผลผลิต และราคาพืชสำคัญของภาคใต้

% YoY	2553	2554					
	ทั้งปี	ครึ่งปีแรก	ไตรมาส 1	ไตรมาส 2	ไตรมาส 3	ต.ค.	พ.ย.
รายได้	61.4	40.9	46.5	34.0	38.3	42.5	16.1
ผลผลิต	-2.9	-5.5	-10.3	0.8	9.7	38.0	48.0
- ผลผลิตยาง	-4.3	-3.7	-0.3	-8.4	-5.4	11.6	11.5
- ผลผลิตปาล์ม	1.2	-8.2	-32.2	14.3	57.2	132.5	168.2
ราคา	68.9	47.2	60.9	34.4	26.1	3.3	-21.6

ที่มา : คำนวณจากข้อมูลของสำนักงานเศรษฐกิจการเกษตรและกรมการค้าภายใน

ยางพารา สถานการณ์อุทกภัยทางภาคกลางส่งผลกระทบต่อให้ราคาอย่างลดลงค่อนข้างมาก โดยราคาอย่างแผ่นดินชั้น 3 ตลาดกลางยางพาราขนาดใหญ่ เดือนพฤศจิกายน 2554 เฉลี่ยกิโลกรัมละ 90.87 บาท เมื่อเทียบกับเดือนเดียวกันปีก่อนราคาอย่างลดลงร้อยละ 23.2 เนื่องจากผู้ผลิตรถยนต์และชิ้นส่วนยานยนต์ในไทยซึ่งส่งออกไปทั่วโลกหยุดการผลิตหรือลดกำลังการผลิตลง ส่งผลให้อุตสาหกรรมยานยนต์ทั่วโลกต้องลดกำลังการผลิตลงเช่นกัน ขณะเดียวกันปัญหาภาวะเศรษฐกิจของสหภาพยุโรปยังมีแนวโน้มยืดเยื้อทำให้อุปสงค์ยางอ่อนตัวลง

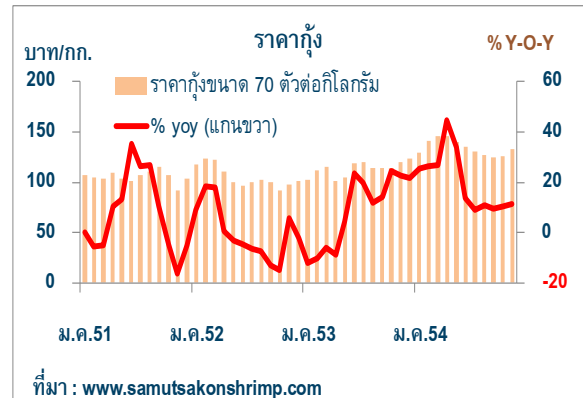


ด้านผลผลิตยางพาราภาคใต้ซึ่งคำนวณจากผลพยากรณ์การผลิตยางพาราทั้งประเทศของสำนักงานเศรษฐกิจการเกษตรเดือนนี้มีประมาณ 184,372 เมตริกตัน เพิ่มขึ้นจากเดือนเดียวกันปีก่อนร้อยละ 11.5 เนื่องจากผลผลิตในช่วงเดียวกันปีก่อนได้รับผลกระทบจากอุทกภัยในภาคใต้ ประกอบกับภาวะอุทกภัยในภาคใต้ ซึ่งเกิดขึ้นในเดือนนี้ในพื้นที่บางส่วนของจังหวัด นครศรีธรรมราช สุราษฎร์ธานี ตรัง พัทลุง ยะลา และนราธิวาส ไม่กระทบต่อการผลิตทางการเกษตรของภาคใต้

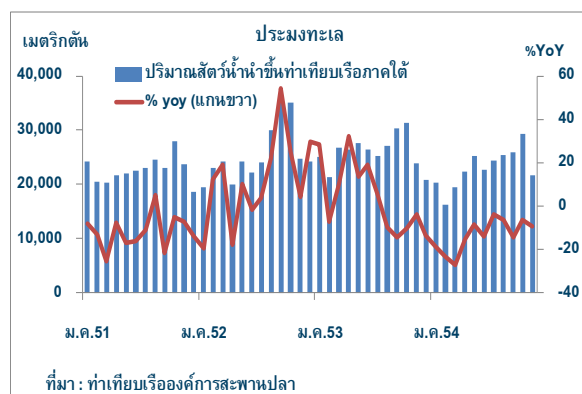
ปาล์มน้ำมัน ราคาผลปาล์มน้ำมันที่โรงงานสกัดรับซื้อเฉลี่ยกิโลกรัมละ 5.13 บาท ลดลงจากเดือนเดียวกันปีก่อนร้อยละ 23.4 เนื่องจากผลผลิตปาล์มน้ำมันยังคงออกสู่ตลาดมาก โดยผลผลิตปาล์มน้ำมันที่โรงงานสกัดน้ำมันปาล์มดิบในภาคใต้รับซื้อ มีปริมาณ 1,010,317 เมตริกตัน เพิ่มขึ้นจากเดือนเดียวกันปีก่อนร้อยละ 168.2 จากสภาพอากาศที่เอื้ออำนวยและการขยายพื้นที่ปลูก รวมทั้งสต็อกน้ำมันปาล์มดิบทั้งของมาเลเซียและไทยอยู่ในระดับสูง



กุ้ง ราคากุ้งขาวขนาด 70 ตัว/กิโลกรัม เฉลี่ยกิโลกรัมละ 133.65 บาท เพิ่มขึ้นจากเดือนเดียวกันปีก่อนร้อยละ 11.2 จากความต้องการที่มีต่อเนื่องของโรงงานแปรรูปซึ่งต้องส่งมอบสินค้า สำหรับผลผลิตกุ้งภาคใต้เพิ่มขึ้นจากเดือนเดียวกันปีก่อนร้อยละ 2.7 ชะลอลงจากเดือนก่อนที่ขยายตัวสูงร้อยละ 21.7 เนื่องจากแหล่งเพาะเลี้ยงในภาคใต้อยู่ในช่วงฤดูมรสุม ส่งผลให้เกษตรกรผู้เลี้ยงกุ้งลงกุ้งน้อยลง และส่วนหนึ่งเร่งจับกุ้งขายในเดือนก่อน นอกจากนี้ปัญหาโรคระบาดของกุ้งยังมีอยู่ในบางพื้นที่

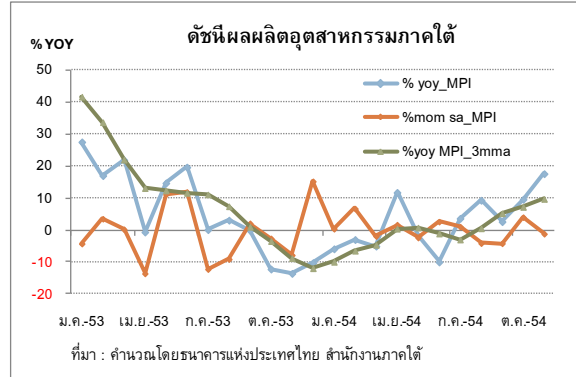


ประมงทะเล ปริมาณสัตว์น้ำที่จับได้ลดลง โดยปริมาณสัตว์น้ำขึ้นที่ท่าเทียบเรือในภาคใต้มีจำนวน 21,617 เมตริกตัน มูลค่า 885.3 ล้านบาท ลดลงจากเดือนเดียวกันปีก่อนร้อยละ 9.5 และ 9.4 ตามลำดับ ทั้งนี้เป็นการลดลงของปริมาณสัตว์น้ำที่ขึ้นที่ท่าเทียบเรือระนอง ปัตตานี และสงขลา



2. ภาคอุตสาหกรรม

เดือนพฤศจิกายน 2554 ดัชนีผลผลิตอุตสาหกรรมภาคใต้ เร่งตัวขึ้นโดยเพิ่มจากเดือนเดียวกันปีก่อนร้อยละ 17.6 ตามอุตสาหกรรมน้ำมันปาล์มที่ปริมาณวัตถุดิบออกสู่ตลาดมาก เนื่องจากในปีก่อนได้รับผลกระทบจากภัยแล้งช่วงต้นปีและอุทกภัยในภาคใต้ช่วงปลายปี ขณะเดียวกันการผลิตถุงมือยาง ไม้ยางพารา และอาหารทะเลแช่แข็ง เพิ่มขึ้นตามความต้องการที่ยังมีต่อเนื่อง ส่วนอุตสาหกรรมอาหารทะเลกระป๋องลดลงจากเศรษฐกิจโลกที่ชะลอตัว ทำให้ความต้องการซื้อของตลาดหลักลดลง



ดัชนีผลผลิตอุตสาหกรรมภาคใต้

	2553	2554					
		ครึ่งปีแรก	ไตรมาส 1	ไตรมาส 2	ไตรมาส 3	ต.ค.	พ.ย.
MPI Level	135.1	133.8	134.5	133.2	142.8	143.9	142.7
MPI %yoy	4.5	-2.9	-4.7	-1.1	5.2	9.6	17.6
MPI level sa	-	-	138.1	140.5	137.6	136.9	135.3
%mom sa	-	-	-	-	-	4.0	-1.2

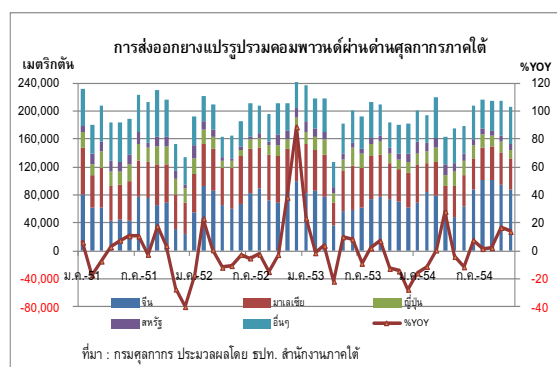
ที่มา : คำนวณจากข้อมูลของกรมศุลกากร สำนักงานการค้าภายในจังหวัด และบริษัท THAISARCO

(1) อุตสาหกรรมยาง

การผลิตขยายตัวตามการส่งออก โดยการส่งออกผลิตภัณฑ์ยางผ่านด่านศุลกากรภาคใต้มีสัดส่วนร้อยละ 55.6 ของทั้งประเทศ มีปริมาณ 422,499.5 เมตริกตันและมูลค่า 27,898.2 ล้านบาท เพิ่มขึ้นจากเดือนเดียวกันปีก่อนร้อยละ 24.1 และ 34.1 ตามลำดับ จากความต้องการบริโภคยางของตลาดจีนเป็นสำคัญ สำหรับการส่งออกอุตสาหกรรมยางที่สำคัญ ได้แก่

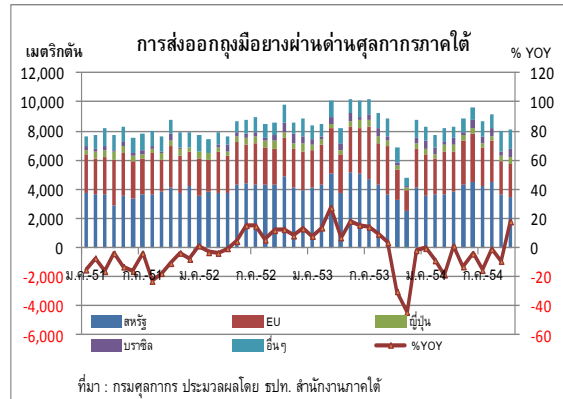
- ยางแปรรูป การส่งออกยาง

แปรรูปผ่านด่านศุลกากรภาคใต้เดือนนี้เพิ่มขึ้นจากความต้องการใช้ยางของจีนเป็นสำคัญ โดยในเดือนนี้การส่งออกยางแปรรูปรวมยางคอมพาวนด์ มีปริมาณ 206,429.0 เมตริกตันและมูลค่า 22,539.1 ล้านบาท เมื่อเทียบกับเดือนเดียวกันปีก่อนที่เกิดอุทกภัยภาคใต้

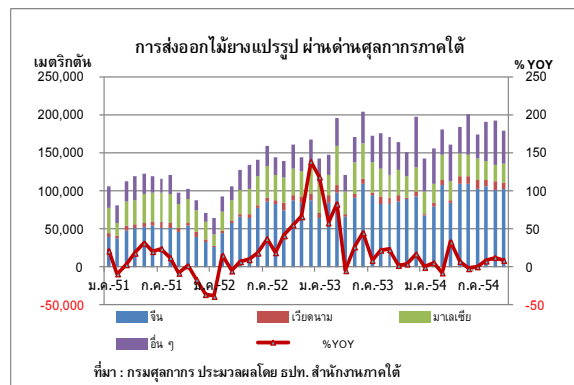


ปริมาณและมูลค่าเพิ่มขึ้นร้อยละ 14.0 และ 26.7 ตามลำดับ เพิ่มขึ้นในทุกตลาดหลัก โดยตลาดจีนมีปริมาณการส่งออกเพิ่มขึ้นร้อยละ 23.3 ญี่ปุ่นเพิ่มขึ้นร้อยละ 5.6 และเกาหลีใต้เพิ่มขึ้นร้อยละ 34.6 ส่วนมาเลเซียเป็นตลาดเดียวที่มีปริมาณการส่งออกลดลงร้อยละ 5.0 เนื่องจากส่วนใหญ่เป็นการส่งออกน้ำมัน ซึ่งจากราคาวัตถุดิบที่ปรับสูงขึ้น ทำให้ผู้นำเข้าน้ำมันของมาเลเซียลดการนำเข้า

- **ถุงมือยาง** การส่งออกถุงมือยางขยายตัว โดยการส่งออกผ่านด่านศุลกากรภาคใต้มีปริมาณ 7,777.8 เมตริกตันและมูลค่า 1,842.7 ล้านบาท เพิ่มขึ้นจากเดือนเดียวกันปีก่อนร้อยละ 62.5 และ 117.1 การส่งออกเพิ่มขึ้นทุกตลาด โดยเฉพาะตลาดสหรัฐอเมริกาและสหภาพยุโรป ซึ่งเป็นตลาดหลักมีปริมาณส่งออกเพิ่มขึ้นร้อยละ 64.5 และ 30.4 ตามลำดับ



- **ไม้ยางพารา** เดือนนี้การส่งออกไม้แปรรูปผ่านด่านศุลกากรภาคใต้มีปริมาณ 205,063.8 เมตริกตัน และมูลค่า 3,063.1 ล้านบาท เพิ่มขึ้นจากเดือนเดียวกันปีก่อนร้อยละ 35.5 และ 77.4 ตามลำดับ โดยปริมาณการส่งออกไฟเบอร์บอร์ดและไม้แปรรูปเพิ่มขึ้นจากเดือนเดียวกันปีก่อนร้อยละ 108.0 และ 30.4 ตามลำดับ ส่วนปริมาณการ

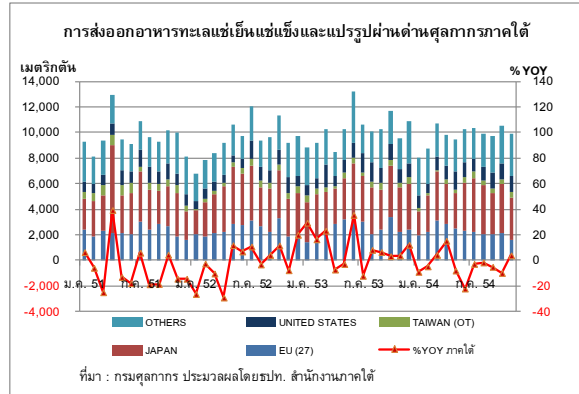


ส่งออกพาร์ติเคิลบอร์ดลดลงจากเดือนเดียวกันปีก่อนร้อยละ 13.2 ทั้งนี้การส่งออกไม้ยางพาราเพิ่มขึ้นจากความต้องการของตลาดจีน ซึ่งมีสัดส่วนร้อยละ 55.6 ของการส่งออกไม้ยางพาราภาคใต้เป็นสำคัญ โดยมีปริมาณส่งออกเพิ่มขึ้นจากเดือนเดียวกันปีก่อนร้อยละ 34.7 ส่วนตลาดมาเลเซียซึ่งมีสัดส่วนการส่งออกร้อยละ 15.1 ของการส่งออกไม้ยางพาราภาคใต้ ปริมาณลดลงจากเดือนเดียวกันปีก่อนร้อยละ 19.9

(2) อุตสาหกรรมอาหารทะเล

- อาหารทะเลแช่เย็นแช่แข็งและแปรรูป การส่งออกอาหารทะเลแช่เย็นแช่แข็ง

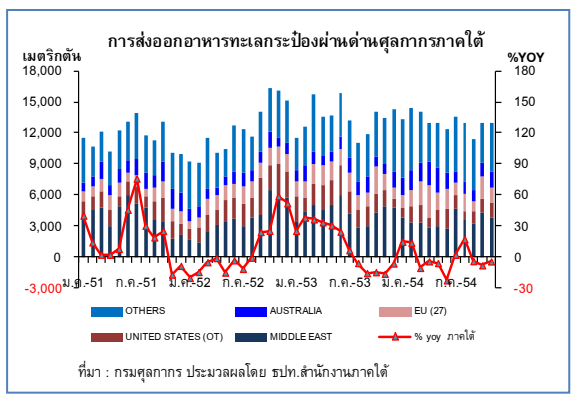
และแปรรูปผ่านด่านศุลกากรภาคใต้มีปริมาณ 9,935.1 เมตริกตันและมูลค่า 1,904.4 ล้านบาท เพิ่มขึ้นจากเดือนเดียวกันปีก่อนร้อยละ 3.9 และ 23.0 ตามลำดับ เป็นการเพิ่มขึ้นในตลาดสหรัฐอเมริกา โดยปริมาณส่งออกเพิ่มขึ้นจากเดือนเดียวกันปีก่อนร้อยละ 17.6 ส่วนตลาดสหภาพยุโรปและญี่ปุ่น ปริมาณส่งออกลดลงจากเดือนเดียวกันปีก่อนร้อยละ 26.2 และ 5.0 ตามลำดับ



เมื่อพิจารณาแยกตามประเภทสินค้าการส่งออกกุ้งและปลาแช่เย็นแช่แข็งและแปรรูป มีปริมาณเพิ่มขึ้นจากเดือนเดียวกันปีก่อนร้อยละ 6.3 และ 12.5 ตามลำดับ ส่วนการส่งออกปลาหมึกแช่เย็นแช่แข็งและแปรรูปปริมาณลดลงจากเดือนเดียวกันปีก่อนร้อยละ 26.2 เพราะตลาดหลักเป็นตลาดยุโรป

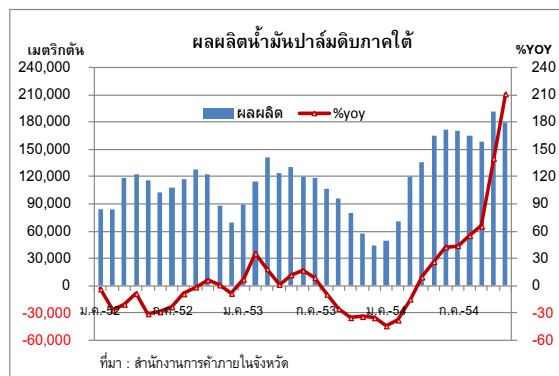
- อาหารทะเลกระป๋อง การส่งออกอาหารทะเลกระป๋องผ่านด่านศุลกากรภาคใต้มี

ปริมาณ 12,941.8 เมตริกตันและมูลค่า 1,777.2 ล้านบาท ปริมาณลดลงจากเดือนเดียวกันปีก่อนร้อยละ 4.0 แต่มูลค่าเพิ่มขึ้นจากเดือนเดียวกันปีก่อนร้อยละ 34.9 ตามราคาวัตถุดิบและต้นทุนที่สูงขึ้น ทั้งนี้การส่งออกอาหารทะเลกระป๋องลดลงทุกตลาดหลักโดยตลาดตะวันออกกลาง ซึ่งมีสัดส่วนปริมาณการส่งออกร้อยละ 27.0 ของปริมาณการส่งออกอาหารทะเลกระป๋องภาคใต้ มีปริมาณลดลงจากเดือนเดียวกันปีก่อนร้อยละ 21.7 ส่วนการส่งออกไปยังตลาดสหรัฐอเมริกาและสหภาพยุโรปซึ่งมีปัญหาด้านเศรษฐกิจและวิกฤตหนี้สาธารณะมีปริมาณลดลงจากเดือนเดียวกันปีก่อนร้อยละ 8.6 และ 6.5 ตามลำดับ



(3) อุตสาหกรรมน้ำมันปาล์มดิบ

ผลผลิตน้ำมันปาล์มดิบที่โรงงานในภาคใต้สกัดได้มีปริมาณ 180,255.8 เมตริกตัน เพิ่มขึ้นจากเดือนเดียวกันปีก่อนร้อยละ 211.3 จากปริมาณวัตถุดิบที่ออกสู่ตลาดมาก ขณะที่สต็อกน้ำมันปาล์มในประเทศยังมีจำนวนมาก และการบริโภคชะลอตัว ส่งผลให้ราคาน้ำมันปาล์มดิบในเดือนนี้ปรับตัวลดลง โดยราคาน้ำมันปาล์มดิบ (ขายส่งถึงโรงกลั่น) เฉลี่ย กิโลกรัมละ 30.81 บาท ลดลงจากเดือนเดียวกันปีก่อนร้อยละ 20.8 สอดคล้องกับราคาน้ำมันปาล์มดิบมาเลเซียเฉลี่ย กิโลกรัมละ 30.41 บาท ลดลงร้อยละ 3.3



จากผลผลิตน้ำมันปาล์มมีมากกว่าความต้องการใช้ภายในประเทศ ประกอบกับสหภาพยุโรปมีผลผลิตน้ำมัน Rapeseed น้อย จึงต้องการนำเข้าน้ำมันปาล์มมาก ส่งผลให้มีการส่งออกน้ำมันปาล์มเพิ่มขึ้นอย่างต่อเนื่อง โดยการส่งออกน้ำมันปาล์มผ่านด่านศุลกากรภาคใต้เดือนนี้มีจำนวน 40,881.2 เมตริกตันและมูลค่า 1,130.0 ล้านบาท ซึ่งเป็นการส่งออกไปตลาดสหภาพยุโรป 10,151.4 เมตริกตัน มาเลเซีย 18,670.0 เมตริกตัน และอินเดีย 12,000.2 เมตริกตัน ในขณะที่เดือนเดียวกันปีก่อนไม่ได้มีการส่งออก

3. ภาคบริการท่องเที่ยว

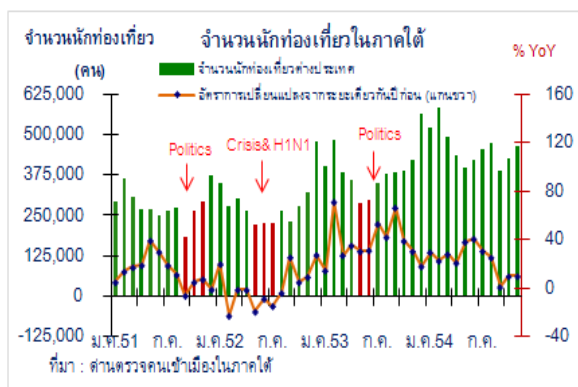
ในเดือนพฤศจิกายนการท่องเที่ยวภาคใต้ขยายตัว นักท่องเที่ยวต่างประเทศเดินทางผ่านด่านตรวจคนเข้าเมืองในภาคใต้จำนวน 466,111 คน เพิ่มขึ้นจากเดือนเดียวกันปีก่อนร้อยละ 10.2 เป็นการเพิ่มขึ้นของนักท่องเที่ยวทั้งจากแถบเอเชีย ยุโรป และแอฟริกาเหนือ โดยมีปัจจัยบวกจากการเพิ่มเส้นทางบินตรงระหว่างประเทศ การจัดกิจกรรมส่งเสริมการท่องเที่ยว และส่วนหนึ่งเป็นผลจากฐานเปรียบเทียบกับเดือนเดียวกันปีก่อนที่ต่ำเนื่องจากอุทกภัยที่เกิดขึ้นในพื้นที่จังหวัดสงขลา ทำให้อัตราการเข้าพักโรงแรมในเดือนพฤศจิกายน อยู่ที่ร้อยละ 57.4 มากกว่าเดือนเดียวกันปีก่อนซึ่งอยู่ที่ร้อยละ 52.0

(1) ภาคใต้ฝั่งอันดามัน

การท่องเที่ยวฝั่งอันดามันขยายตัวทั้งจังหวัดภูเก็ตและกระบี่ โดยมีนักท่องเที่ยวต่างประเทศเดินทางผ่านด่านตรวจคนเข้าเมืองภูเก็ตและกระบี่จำนวน 259,241 คน เพิ่มขึ้นจากเดือนเดียวกันปีก่อนร้อยละ 15.3

จังหวัดภูเก็ตมีจำนวนนักท่องเที่ยวต่างประเทศเดินทางผ่านด่านตรวจคนเข้าเมือง 244,557 คน เพิ่มขึ้นร้อยละ 15.6 เป็นการเพิ่มขึ้นของนักท่องเที่ยวจากประเทศรัสเซีย จีน ออสเตรเลีย และเกาหลีเป็นสำคัญ ผลจากการจัดกิจกรรมส่งเสริมการท่องเที่ยว เช่น การแข่งขันวอลเลย์บอลชายหาดหญิงชิงแชมป์โลก และการแข่งขันภูเก็ตไตรกีฬา รวมทั้งการเพิ่มเส้นทางบินตรงระหว่างประเทศ ได้แก่ เส้นทางบินระหว่างประเทศโคเปนเฮเกน - ภูเก็ต และเส้นทางบินระหว่างภูเก็ต - กรุงโซล - ภูเก็ต สอดคล้องกับจำนวนเที่ยวบินผ่านท่าอากาศยานภูเก็ตที่เพิ่มขึ้นจากเดือนเดียวกันปีก่อนร้อยละ 10.2 ตามการเพิ่มขึ้นของเที่ยวบินระหว่างประเทศ และอัตราการเข้าพักเฉลี่ยร้อยละ 67.2 สูงกว่าเดือนเดียวกันปีก่อนซึ่งอยู่ที่ร้อยละ 63.0

สำหรับจังหวัดกระบี่ มีจำนวนนักท่องเที่ยวต่างประเทศเดินทางผ่านด่านตรวจคนเข้าเมือง 14,684 คน เพิ่มขึ้นร้อยละ 11.6 นักท่องเที่ยวที่เพิ่มขึ้นส่วนใหญ่มาจากประเทศเดนมาร์ก นอร์เวย์ และสิงคโปร์



(2) ภาคใต้ชายแดน

การท่องเที่ยวชายแดนภาคใต้ขยายตัวต่อเนื่อง โดยมีจำนวนนักท่องเที่ยวต่างประเทศเดินทางผ่านด่านตรวจคนเข้าเมืองสงขลา นราธิวาส และเบตง จังหวัดยะลา 170,728 คน เพิ่มขึ้นร้อยละ 18.3 ตามนักท่องเที่ยวจากประเทศมาเลเซีย และสิงคโปร์ ที่เพิ่มขึ้นในจังหวัดสงขลาเป็นสำคัญ เนื่องจากการจัดกิจกรรมส่งเสริมการท่องเที่ยวของภาครัฐ ได้แก่ งาน “มหัศจรรย์โลกน้ำแข็ง หาดใหญ่ไอซ์โดม ปีที่ 3” และส่วนหนึ่งเป็นผลจากฐานเปรียบเทียบที่ต่ำเนื่องจากอุทกภัยใหญ่ที่เกิดขึ้นในจังหวัดสงขลาช่วงเดือนเดียวกันของปีก่อน ทำให้อัตราการเข้าพักในเดือนนี้อยู่ที่ร้อยละ 52.9 สูงกว่าเดือนเดียวกันปีก่อนซึ่งอยู่ที่ร้อยละ 36.1 ส่วนการท่องเที่ยวจังหวัดยะลา และนราธิวาส ยังคงได้รับผลกระทบจากเหตุการณ์ระเบิดที่เกิดขึ้นช่วงปลายเดือนก่อน

(3) ภาคใต้ฝั่งอ่าวไทย

การท่องเที่ยวฝั่งอ่าวไทย จังหวัดสุราษฎร์ธานี ขยายตัวสูงขึ้น โดยมีจำนวนนักท่องเที่ยวต่างประเทศเดินทางผ่านด่านตรวจคนเข้าเมืองจังหวัดสุราษฎร์ธานี 8,377 คน เพิ่มขึ้นร้อยละ 61.7 จากการขยายตลาดระยะใกล้ในภูมิภาค ทำให้นักท่องเที่ยวชาวจีน ออสเตรเลีย สิงคโปร์ และฮ่องกง เข้ามาเพิ่มขึ้น โดยเน้นกลุ่มครอบครัว แต่งาน และอันนีมูน ทำให้อัตราการเข้าพักอยู่ที่ร้อยละ 39.4 สูงขึ้นจากเดือนเดียวกันปีก่อนซึ่งอยู่ที่ร้อยละ 32.9

4. การจ้างงานและการจัดหางานของรัฐ

(1) การมีงานทำและการว่างงาน

จากผลการสำรวจภาวะการทำงานของสำนักงานสถิติแห่งชาติเดือนตุลาคม 2554 ผู้มีงานทำในภาคใต้ มีจำนวนรวมทั้งสิ้น 5.4 ล้านคน เพิ่มขึ้นร้อยละ 1.5 เมื่อเทียบกับเดือนเดียวกันปีก่อน ในจำนวนนี้เป็นการเพิ่มขึ้นของผู้มีงานทำในภาคเกษตรกรรม

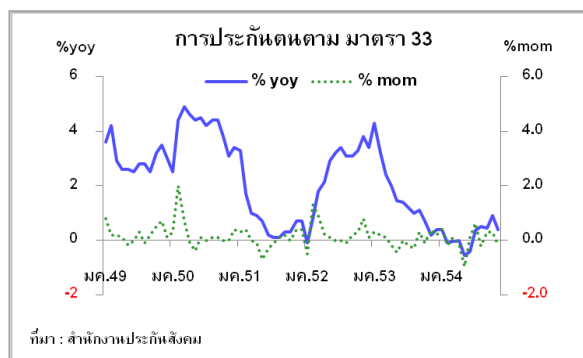
เมื่อพิจารณาการทำงานจำแนกตามชั่วโมงการทำงานต่อสัปดาห์ของผู้มีงานทำในพื้นที่ภาคใต้ พบว่าผู้มีงานทำตั้งแต่ 35 ชั่วโมงขึ้นไป มีสัดส่วนร้อยละ 58.9 ลดลงจากร้อยละ 65.4 ในเดือนเดียวกันปีก่อน และลดลงจากร้อยละ 64.7 ในเดือนก่อน ในจำนวนนี้ประกอบด้วย ผู้มีงานทำ 35-39 ชั่วโมงต่อสัปดาห์, 40-49 ชั่วโมงต่อสัปดาห์ และ 50 ชั่วโมงขึ้นไปต่อสัปดาห์ ในสัดส่วนร้อยละ 8.3 24.9 และ 25.7 ตามลำดับ

สำหรับ อัตราการว่างงานภาคใต้ เดือนตุลาคม 2554 อยู่ที่ร้อยละ 0.7 ลดลงจากร้อยละ 0.9 ในเดือนเดียวกันปีก่อน และร้อยละ 1.0 ในเดือนก่อน เป็นการลดลงของผู้ว่างงานในภาคนอกเกษตรกรรมเป็นสำคัญ



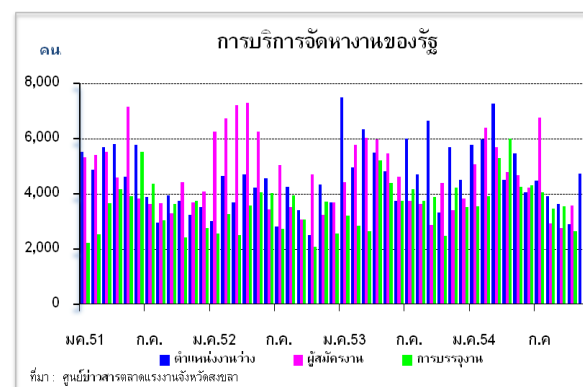
(2) ผู้ประกันตนในระบบประกันสังคม

ณ สิ้นเดือนพฤศจิกายน 2554 ภาคใต้มีแรงงานที่เข้าโครงการประกันสังคม ตามมาตรา 33 จำนวน 612,577 คน เพิ่มขึ้นร้อยละ 0.4 เมื่อเทียบกับเดือนเดียวกันปีก่อน ในจำนวนนี้เป็นการเพิ่มขึ้นของแรงงานในพื้นที่จังหวัดระนอง พัทลุง และภูเก็ต ร้อยละ 12.2 4.2 และ 2.2 ตามลำดับ โดยเพิ่มมากขึ้นในภาคอุตสาหกรรม



(3) การจัดหางานผ่านสำนักงานจัดหางานในภาคใต้

ตำแหน่งงานว่าง เดือนพฤศจิกายน 2554 มีผู้ประกอบการในภาคใต้แจ้งความต้องการแรงงานผ่านสำนักงานจัดหางานจังหวัดใน 14 จังหวัดภาคใต้ จำนวนทั้งสิ้น



4,748 อัตรา ส่วนใหญ่ต้องการแรงงานที่มีระดับมัธยมศึกษา ปวส. และปริญญาตรี เป็นสำคัญ ความต้องการแรงงานเมื่อเทียบกับเดือนเดียวกันปีก่อนลดลงร้อยละ 16.5 จังหวัดที่นายจ้างมีความต้องการแรงงานลดลง ได้แก่ จังหวัดภูเก็ต พัทลุง และยะลา ลดลงร้อยละ 65.5 50.3 และ 46.0 ตามลำดับ

ผู้สมัครงาน มีจำนวน 3,570 คน ลดลงจากเดือนเดียวกันปีก่อนร้อยละ 19.1 เป็นการลดลงในพื้นที่จังหวัดสุราษฎร์ธานี ระนอง และ นครศรีธรรมราช เป็นสำคัญ โดยลดลงร้อยละ 54.5 50.5 และ 46.5 ตามลำดับ เมื่อพิจารณาผู้สมัครงานส่วนใหญ่มีระดับการศึกษาในระดับมัธยมศึกษาคิดเป็นสัดส่วนร้อยละ 34.5 ระดับปริญญาตรีขึ้นไปร้อยละ 31.5 และระดับประถมศึกษา ร้อยละ 16.5 ของผู้สมัครงานทั้งสิ้น

การบรรจุงาน มีจำนวนทั้งสิ้น 4,344 คน เมื่อเทียบกับเดือนเดียวกันปีก่อนเพิ่มขึ้น ร้อยละ 2.7 จังหวัดที่มีการบรรจุงานเพิ่มขึ้นอย่างมีนัยสำคัญ ได้แก่ จังหวัดภูเก็ตและตรัง เพิ่มขึ้น ร้อยละ 155.2 และ 108.1 ตามลำดับ ส่วนจังหวัดที่มีการบรรจุงานลดลง ได้แก่ จังหวัดยะลาและ พังงา ลดลงร้อยละ 63.1 และ 45.7 ตามลำดับ

สำหรับจังหวัดที่มีปริมาณการบรรจุงานมากที่สุดในเดือนนี้ คือ จังหวัดสงขลา จำนวน 1,072 คน รองลงมาเป็นจังหวัดภูเก็ต จำนวน 610 คน และจังหวัดนครศรีธรรมราช จำนวน 400 คน เมื่อพิจารณาระดับการศึกษาของผู้ที่ได้รับการบรรจุงาน ส่วนใหญ่เป็นผู้สำเร็จการศึกษา ระดับปริญญาตรีขึ้นไปร้อยละ 41.7 และระดับมัธยมศึกษาคิดเป็นสัดส่วนร้อยละ 28.5 เป็นสำคัญ

5. การอุปโภคบริโภคภาคเอกชน

ดัชนีการอุปโภคบริโภคภาคเอกชน ขยายตัวจากเดือนเดียวกันปีก่อนร้อยละ 9.5 เร่งตัวขึ้นจากเดือนก่อนที่ขยายตัวร้อยละ 5.3 ตามการขยายตัวของเครื่องใช้มูลค่าเพิ่มที่จับได้และการใช้น้ำมันเชื้อเพลิงที่เร่งตัวขึ้น ทั้งนี้ผลจากภาวะอุทกภัยในภาคกลางทำให้อุตสาหกรรมรถยนต์ได้รับความเสียหายส่งผลต่อการยอดจำหน่ายและยอดจองซื้อรถทุกประเภท

เครื่องชี้ดัชนีการอุปโภคบริโภคภาคเอกชนภาคใต้

	Weight	2553	2554					
			H1	Q1	Q2	Q3	ต.ค.	พ.ย.
ดัชนีหมวดยานยนต์	6.92	55.4	46.0	43.1	49.3	25.2	37.4	25.7
- การจดทะเบียนรถยนต์นั่งไม่เกิน 7 คน		59.5	50.4	46.8	54.5	24.8	42.9	34.9
- การจดทะเบียนรถจักรยานยนต์		45.2	26.8	25.9	27.8	26.4	11.5	-4.3
- การจดทะเบียนรถบรรทุกส่วนบุคคล		42.0	49.2	47.4	51.3	26.0	37.2	-7.3
ดัชนีหมวดเชื้อเพลิง	14.23	-0.2	-3.0	-7.0	1.1	1.8	5.1	8.8
- เบนซินและแก๊สโซฮอล์		-5.8	-8.6	-12.0	-5.1	-7.4	-4.0	0.4
- ดีเซล		-2.3	-6.2	-11.1	-1.1	1.9	6.3	10.5
- แอลพีจี		11.6	9.8	7.7	11.9	10.4	11.8	13.2
ปริมาณการใช้ไฟฟ้าที่อยู่อาศัย	3.21	8.1	-0.7	0.3	-1.8	5.7	7.3	7.0
ภาษีมูลค่าเพิ่ม ณ ราคาปี 2543	75.64	12.6	5.2	4.3	6.1	13.0	12.7	26.3
PCI	100.00	5.0	2.0	1.5	2.8	3.4	5.3	9.5

การจัดเก็บภาษีมูลค่าเพิ่มขยายตัวจากเดือนเดียวกันปีก่อนร้อยละ 26.3 เร่งตัวขึ้นจากเดือนก่อนหน้าที่ขยายตัวร้อยละ 12.7 ตามการขยายตัวของการจัดเก็บภาษีมูลค่าเพิ่มจากการขายส่งขายปลีก และการทำอุตสาหกรรม รวมทั้งโรงแรมและภัตตาคาร ส่วนหนึ่งเป็นผลจากรายได้จากภาคการท่องเที่ยวและรายได้ของเกษตรกรโดยเฉพาะชาวสวนยางพารายังอยู่ในเกณฑ์ดี

สำหรับดัชนีหมวดยานยนต์ (Car Index) ขยายตัวร้อยละ 25.7 จากเดือนเดียวกันปีก่อน ชะลอลงเล็กน้อยจากเดือนก่อนหน้า เนื่องจากผลจากอุทกภัยในภาคกลางทำให้อุตสาหกรรมยานยนต์บางส่วนได้รับความเสียหาย และไม่สามารถส่งมอบสินค้าได้ตามกำหนด โดยยอดจดทะเบียนรถยนต์บรรทุกส่วนบุคคลและรถจักรยานยนต์ลดลงร้อยละ 7.3 และ 4.3 ตามลำดับ ขณะเดียวกันยอดจดทะเบียนรถยนต์นั่งชะลอลงจากที่เพิ่มขึ้นร้อยละ 42.9 ในเดือนก่อนเป็นเพิ่มขึ้นร้อยละ 34.9 ในเดือนนี้

ปริมาณการใช้ไฟฟ้าในที่อยู่อาศัยขยายตัวร้อยละ 7.0 และดัชนีหมวดเชื้อเพลิงเร่งตัวเป็นร้อยละ 8.8 ส่วนหนึ่งเป็นผลจากจากราคาน้ำมันขายปลีกในประเทศที่ปรับลดลงจากเดือนเดียวกันปีก่อน ขณะที่อุทกภัยในภาคกลางที่กระทบต่อการคมนาคมและขนส่งในช่วงที่ผ่านมาเริ่มคลี่คลาย

6. การลงทุนภาคเอกชน

การลงทุนโดยรวมของภาคใต้เดือนพฤศจิกายนมีแนวโน้มเพิ่มขึ้นตามดัชนีการลงทุนภาคการก่อสร้างที่เพิ่มขึ้น สอดคล้องกับการเพิ่มขึ้นของพื้นที่ที่ได้รับอนุญาตให้ก่อสร้าง และยอดการจำหน่ายปูนซีเมนต์ ขณะเดียวกันการนำเข้าสินค้าทุนประเภทเครื่องจักรอุปกรณ์และเงินทุนจดทะเบียนธุรกิจนิติบุคคลรายใหม่เพิ่มขึ้นด้วยเช่นกัน

(1) การก่อสร้าง

ดัชนีการลงทุนภาคการก่อสร้างภาคใต้ เดือนพฤศจิกายน 2554 เท่ากับ 155.3 เพิ่มขึ้นจากเดือนเดียวกันปีก่อนร้อยละ 3.0

พื้นที่ที่ได้รับอนุญาตให้ก่อสร้างในเขตเทศบาลนคร เทศบาลเมือง และเทศบาลตำบลในภาคใต้ เฉลี่ยเคลื่อนที่ย้อนหลัง 12 เดือน มีจำนวน 170,959.9 ตารางเมตร เพิ่มขึ้นจากเดือนเดียวกันของปีก่อนร้อยละ 16.3 ในจำนวนนี้เป็นการเพิ่มขึ้นของพื้นที่ก่อสร้างเพื่อที่อยู่อาศัยและการพาณิชย์ในจังหวัดนครศรีธรรมราช พังงา และสงขลา

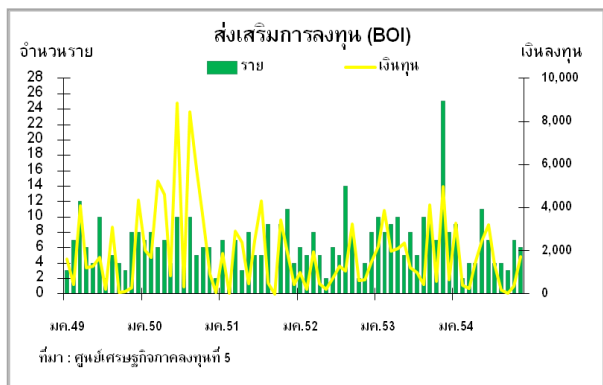
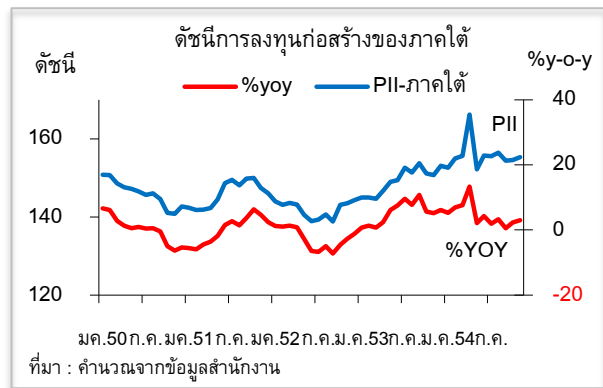
(2) การส่งเสริมการลงทุน

โครงการที่ได้รับอนุมัติส่งเสริมการลงทุนในเดือนพฤศจิกายน 2554 จำนวน 6 โครงการ เงินลงทุนรวม 1,724.8 ล้านบาท มีการจ้างแรงงานคนไทย 693 คน ลดลงจากเดือนเดียวกันปีก่อนร้อยละ 76.0 65.3 และ 58.8 ตามลำดับ ซึ่งเป็นการลงทุนในอุตสาหกรรมน้ำมันปาล์ม จำนวน 2 ราย อุตสาหกรรมยางพารา จำนวน 2 ราย อุตสาหกรรมแร่ จำนวน 1 ราย และอุตสาหกรรมห้องเย็น จำนวน 1 ราย ในพื้นที่จังหวัดสุราษฎร์ธานี 4 ราย จังหวัดสงขลาและชุมพร จังหวัดละ 1 ราย

เครื่องชี้การลงทุนภาคเอกชน

อัตราการเปลี่ยนแปลง จากระยะเดียวกันปีก่อน	2553	H1-54	Q1-54	Q2-54	Q3-54	ต.ค.54	พ.ย.54
ดัชนีการลงทุนภาคการ ก่อสร้าง ¹⁾	5.2	6.5	6.6	6.5	1.9	2.3	3.0
การนำเข้าเครื่องจักร สำเนา ²⁾	19.4	73.9	129.5	28.9	158.6	127.4	5.4
การจดทะเบียนรถยนต์ บรรทุก (ราย.3) ³⁾	38.0	48.7	46.6	51.4	26.0	37.2	-7.3

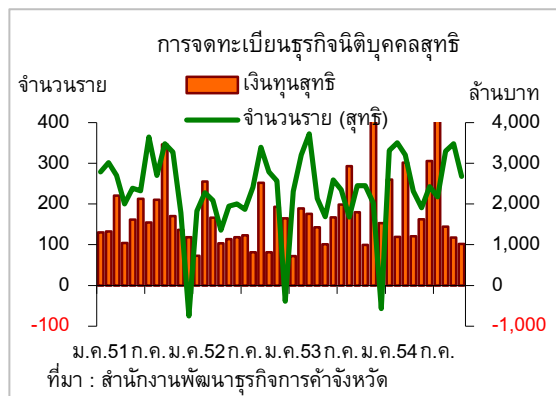
ที่มา: ¹⁾กำหนดโดยธนาคารแห่งประเทศไทย สำนักงานภาคใต้
²⁾ด้านศุลกากรในภาคใต้
³⁾สำนักงานขนส่งจังหวัด



(3) การจดทะเบียนธุรกิจนิติบุคคล

ในเดือนพฤศจิกายน 2554 ภาคใต้มีการจดทะเบียนธุรกิจนิติบุคคลสุทธิ¹ จำนวน 206 ราย เมื่อเทียบกับเดือนเดียวกันปีก่อนเพิ่มขึ้นร้อยละ 1.5 ส่วนเงินทุนสุทธิ² 2,089.3 ล้านบาท ลดลงร้อยละ 70.6

การจดทะเบียนธุรกิจนิติบุคคลใหม่มีจำนวน 320 ราย ทุนจดทะเบียนรวม 759.2 ล้านบาท เมื่อเทียบกับเดือนเดียวกันปีก่อนจำนวนรายลดลงร้อยละ 4.8 แต่ ทุนจดทะเบียนเพิ่มขึ้นร้อยละ 30.3 ในจำนวนนี้เป็น การจดทะเบียนเพิ่มขึ้นในพื้นที่จังหวัดสงขลาและภูเก็ต



การจดทะเบียนเพิ่มทุน มีจำนวน 80 ราย เพิ่มขึ้นร้อยละ 17.6 เมื่อเทียบกับเดือนเดียวกันปีก่อน ทุนจดทะเบียนรวม 1,544.2 ล้านบาท ลดลงจากเดือนเดียวกันปีก่อนร้อยละ 78.5 จังหวัดที่มีการจดทะเบียนเพิ่มทุนมาก คือ จังหวัดภูเก็ตและตรัง

การจดทะเบียนเลิกกิจการ จำนวน 114 ราย มีทุนจดทะเบียน 214.2 ล้านบาท ลดลงจากเดือนเดียวกันปีก่อนร้อยละ 14.3 และ 67.8 ตามลำดับ ส่วนใหญ่เป็นการจดทะเบียนเลิกกิจการของธุรกิจค้าส่งค้าปลีกและงานรับเหมาก่อสร้างที่เกี่ยวข้องกับธุรกิจอสังหาริมทรัพย์เป็นสำคัญ

(4) การนำเข้าสินค้าทุน

การนำเข้าสินค้าทุนประเภทเครื่องจักรและอุปกรณ์มีมูลค่าเท่ากับ 5,480.6 ล้านบาท เพิ่มขึ้นจากเดือนเดียวกันปีก่อนร้อยละ 5.4 ส่วนประเภทอุปกรณ์ก่อสร้างมีมูลค่านำเข้ารวม 175.4 ล้านบาท เพิ่มขึ้นจากเดือนเดียวกันปีก่อนร้อยละ 22.0 สอดคล้องกับการก่อสร้างที่ขยายตัวดีขึ้น

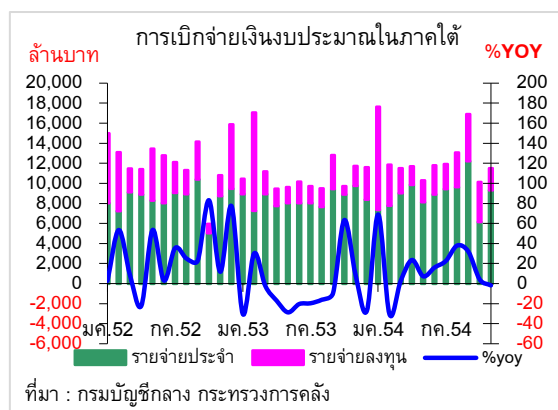
¹ การจดทะเบียนนิติบุคคลสุทธิในที่นี้ หมายถึง จำนวนรายของการจดทะเบียนใหม่ หักด้วยจำนวนรายของการจดทะเบียนเลิกกิจการ

² การจดทะเบียนนิติบุคคลเงินทุนสุทธิในที่นี้ หมายถึง จำนวนเงินทุนของการจดทะเบียนใหม่ บวกจดทะเบียนเพิ่มทุนและหักจดทะเบียนเลิกกิจการ

7. การคลัง

(1) การเบิกจ่ายเงินงบประมาณ

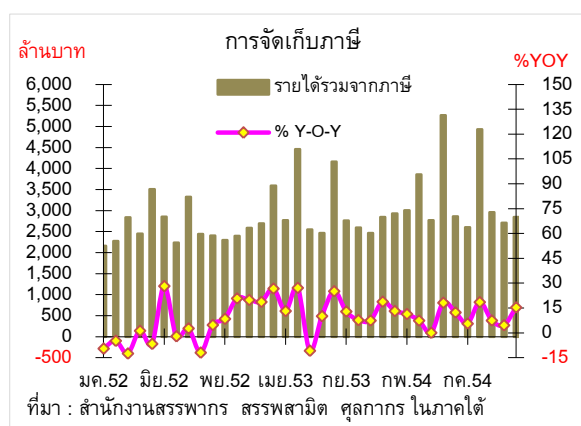
การเบิกจ่ายเงินงบประมาณของส่วนราชการต่าง ๆ ในภาคใต้เดือนพฤศจิกายน 2554 มีการเบิกจ่ายเงินงบประมาณจำนวน 11,543.9 ล้านบาท ลดลงจากเดือนเดียวกันปีก่อนร้อยละ 1.8 ในจำนวนนี้เป็น การเบิกจ่ายจากรายจ่ายประจำ จำนวน 9,338.0 ล้านบาท ลดลงร้อยละ 4.5 และรายจ่ายลงทุนจำนวน 2,205.9 ล้านบาท เพิ่มขึ้นร้อยละ 11.9



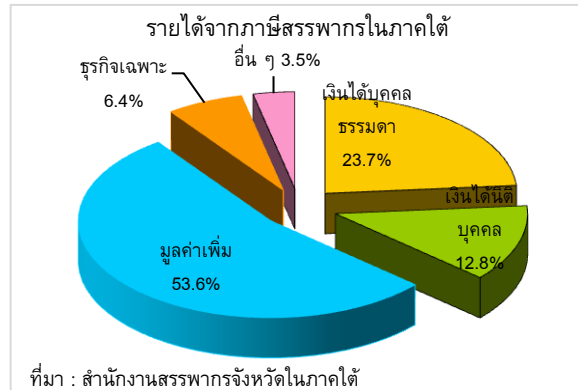
เมื่อพิจารณาการเบิกจ่ายเงินงบประมาณในเดือนนี้ พบว่าลดลงมากจากการเบิกจ่ายเงินในหมวดรายจ่ายที่ดินและสิ่งก่อสร้าง เงินอุดหนุนเฉพาะกิจ และเงินอุดหนุนทั่วไปขององค์กรปกครองส่วนท้องถิ่น เนื่องจากการเบิกจ่ายเงินงบประมาณปี 2555 อยู่ระหว่างการพิจารณาเพื่อประกาศบังคับใช้ เป็นผลจากการจัดตั้งรัฐบาลใหม่ในเดือนกรกฎาคมทำให้กระบวนการพิจารณาจำเป็นต้องเลื่อนกำหนดระยะเวลาออกไป จังหวัดที่มีการเบิกจ่ายเงินงบประมาณในระดับสูงได้แก่ จังหวัดสงขลา 2,300.1 ล้านบาท และนครศรีธรรมราช 1,919.4 ล้านบาท ลดลงจากเดือนเดียวกันของปีก่อนร้อยละ 10.3 และ 6.0 ในขณะที่จังหวัดสุราษฎร์ธานีมีจำนวน 1,286.1 ล้านบาท เพิ่มขึ้นร้อยละ 42.1

(2) การจัดเก็บภาษีอากร

เดือนพฤศจิกายน 2554 รายได้จากการจัดเก็บภาษีมียจำนวน 2,845.9 ล้านบาท เพิ่มขึ้นจากเดือนก่อนร้อยละ 15.3 จากการเพิ่มขึ้นของการจัดเก็บภาษีสรรพากร และภาษีศุลกากรซึ่งคิดเป็นสัดส่วนร้อยละ 87.8 และ 2.9 ของรายได้ที่จัดเก็บได้ทั้งหมด ในภาคใต้เป็นสำคัญ โดยมีรายละเอียดการจัดเก็บตามประเภทภาษี ดังนี้

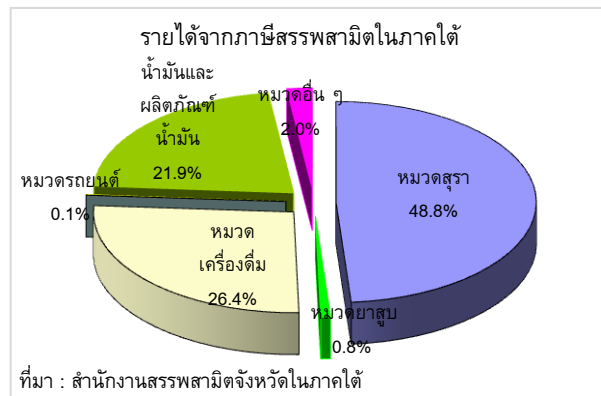


1. สำนักงานสรรพากรจังหวัด
ในภาคใต้จัดเก็บภาษีได้ จำนวน 2,499.4 ล้านบาท เพิ่มขึ้นจากเดือนเดียวกันปีก่อนร้อยละ 21.5 จากการจัดเก็บภาษีมูลค่าเพิ่มเป็นสำคัญ โดยในเดือนนี้จัดเก็บภาษีมูลค่าเพิ่มจำนวน 1,339.3 ล้านบาท เพิ่มขึ้นร้อยละ 25.2 ส่วน ภาษีเงินได้บุคคลธรรมดาจัดเก็บได้ 591.8 ล้านบาท ภาษีเงินได้นิติบุคคล 319.6 ล้านบาท และ ภาษีธุรกิจเฉพาะ 161.3 ล้านบาท เพิ่มขึ้นจากเดือนเดียวกันปีก่อนร้อยละ 16.5 9.9 และ 26.4 ตามลำดับ



สำหรับภาษีมูลค่าเพิ่มที่จัดเก็บได้นั้น เป็นการจัดเก็บจากสำนักงานสรรพากร จำนวน 978.2 ล้านบาท เพิ่มขึ้นร้อยละ 29.7 และจัดเก็บจากสำนักงานศุลกากร จำนวน 361.1 ล้านบาท เพิ่มขึ้นร้อยละ 14.4 ทั้งนี้ภาษีมูลค่าเพิ่มที่จัดเก็บจากสรรพากรเพิ่มขึ้นจากกิจการขายส่ง ขายปลีก และอุตสาหกรรมเป็นสำคัญ โดยกิจการขายส่ง ขายปลีก เพิ่มขึ้นในประเภทการเป็นตัวแทนจากการขายรถยนต์ รถจักรยานยนต์ และห้างสรรพสินค้า ส่วนอุตสาหกรรมเพิ่มขึ้นในประเภทผลิตภัณฑ์ปูนซีเมนต์ โรงเลื่อยไม้ ไซ้ไม้ และการผลิตผลิตภัณฑ์เชื้อเพลิงที่เป็นผลพลอยได้ อาทิ การผลิตไบโอดีเซล

2. สำนักงานสรรพสามิต
จังหวัดในภาคใต้ จัดเก็บภาษีสรรพสามิตได้ จำนวน 265.7 ล้านบาท ลดลงจากเดือนเดียวกันปีก่อนร้อยละ 27.4 ปรับตัวดีขึ้นจากการจัดเก็บภาษีสุราและภาษีเครื่องดื่ม เพิ่มขึ้นร้อยละ 52.1 และ 40.8 มีเพียงการจัดเก็บภาษีน้ำมัน และภาษีรถยนต์ ลดลงจากเดือนเดียวกันปีก่อนร้อยละ 71.6 และ 98.8 โดยการจัดเก็บภาษีน้ำมันยังคงหดตัวต่อเนื่อง เป็นผลจากการปรับลดอัตราภาษีน้ำมันดีเซลลงเหลือลิตรละ 0.005 บาท มีผลตั้งแต่วันที่ 21 เมษายน – ธันวาคม 2554 ทั้งนี้ รายได้การจัดเก็บภาษีสรรพสามิตคิดเป็นสัดส่วนร้อยละ 9.3 ของรายได้ที่จัดเก็บได้ทั้งหมดในภาคใต้

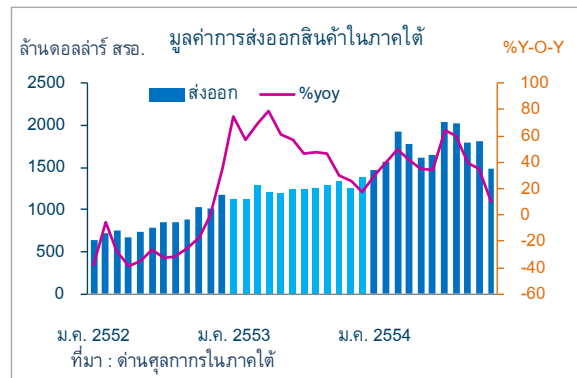


3. สำนักงานศุลกากรจังหวัดในภาคใต้ จัดเก็บภาษีศุลกากรจากการนำเข้าได้ จำนวน 80.8 ล้านบาท เพิ่มขึ้นจากเดือนเดียวกันปีก่อนร้อยละ 77.6 จากการนำเข้ารถและอุปกรณ์ผ่านด่านศุลกากรปางดงเบซาร์เพิ่มขึ้นร้อยละ 1,635.7 เป็นสำคัญ

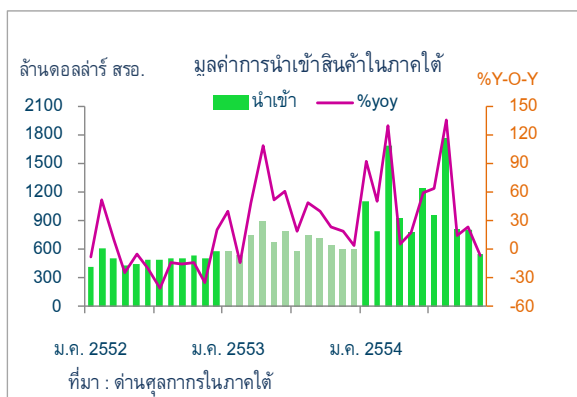
8. การค้าต่างประเทศ

การค้าต่างประเทศผ่านด่านศุลกากรในภาคใต้เดือนพฤศจิกายน 2554 ขยายตัวในอัตราที่ชะลอลงจากเดือนก่อนหน้า โดยมีมูลค่าการค้ารวม 2,035.21 ล้านบาทส่งออก. เพิ่มขึ้นจากเดือนเดียวกันปีก่อนร้อยละ 10.0 ชะลอลงจากเดือนก่อนหน้าที่ขยายตัวถึงร้อยละ 31.4 จำแนกเป็นมูลค่าการส่งออก 1,489.80 ล้านบาทส่งออก. เพิ่มขึ้นร้อยละ 18.0 และมูลค่าการนำเข้า 545.41 ล้านบาทส่งออก. ลดลงร้อยละ 7.2 มูลค่าส่งออกสุทธิเท่ากับ 944.39 ล้านบาทส่งออก. ลดลงจากเดือนก่อนที่มีมูลค่าส่งออกสุทธิ 1,010.21 ล้านบาทส่งออก.

(1) การส่งออก เพิ่มขึ้นจากเดือนเดียวกันปีก่อนร้อยละ 18.0 ชะลอลงจากที่เพิ่มขึ้นร้อยละ 31.4 ในเดือนก่อนเป็นผลจากด้านราคาเป็นสำคัญ โดยเฉพาะมูลค่าการส่งออกยางพาราเพิ่มขึ้นร้อยละ 26.0 ชะลอลงมากเมื่อเทียบกับเดือนก่อนหน้าที่เพิ่มสูงถึงร้อยละ 52.3 อย่างไรก็ตามการส่งออกถั่วมื่อยาง และไม้ยางพาราแปรรูปและเฟอร์นิเจอร์ เร่งตัวโดยมูลค่าการส่งออกเพิ่มขึ้นถึงร้อยละ 116.3 และ 64.2 ตามลำดับ



(2) การนำเข้า ลดลงจากเดือนเดียวกันปีก่อนร้อยละ 7.2 ตามการลดลงของการนำเข้าสินค้าอิเล็กทรอนิกส์ที่มีมูลค่าการนำเข้าลดลงร้อยละ 43.4 อย่างไรก็ตามการนำเข้าสัตว์น้ำแช่แข็ง และน้ำยางสังเคราะห์ เพิ่มขึ้นถึงร้อยละ 45.5 และ 83.9 เพื่อเป็นวัตถุดิบในการผลิตของอุตสาหกรรมอาหารทะเลกระป๋องและถั่วมื่อยาง



9. ภาคการเงิน

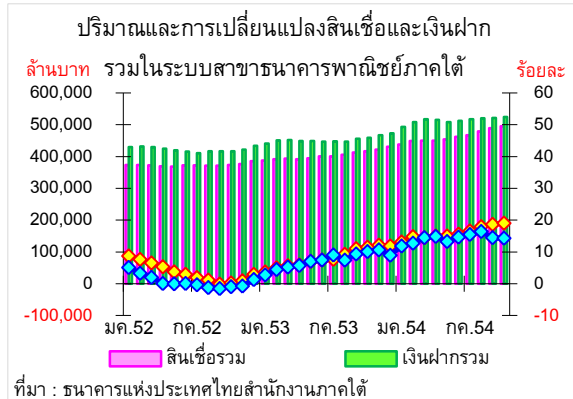
ณ สิ้นเดือนพฤศจิกายน 2554 คาดว่าสาขาธนาคารพาณิชย์ในเขตพื้นที่ภาคใต้มีเงินฝาก 527,300.0 ล้านบาท เพิ่มขึ้นจากเดือนเดียวกันปีก่อนร้อยละ 13.0 และเงินให้สินเชื่อ 505,700.0 ล้านบาท เพิ่มขึ้นจากเดือนเดียวกันปีก่อนร้อยละ 20.0 ด้านเงินฝากขยายตัวในอัตราที่ชะลอ เป็นผลจากราคายางพาราปรับตัวลดลง เนื่องจาก

เกิดอุทกภัยหลายพื้นที่ในภาคกลาง ส่งผลกระทบต่ออุตสาหกรรมยานยนต์ และส่วนหนึ่งเป็นผลจากการที่ธนาคารของรัฐออกผลิตภัณฑ์เงินออมในรูปแบบใหม่ ๆ ที่ให้ผลตอบแทนสูงใจเพื่อเป็นทางเลือกให้แก่ผู้ฝากเงิน อย่างไรก็ตาม ธนาคารพาณิชย์ยังคงแข่งขันในการระดมเงินฝาก เพื่อรักษาฐานลูกค้าและรองรับการขยายตัวของเงินให้สินเชื่อที่เร่งตัวอย่างต่อเนื่อง สะท้อนจากภาวะเศรษฐกิจโดยรวมขยายตัวในเกณฑ์ดีตามรายได้ภาคเกษตร การท่องเที่ยว และการลงทุนภาคเอกชน

ณ สิ้นเดือนตุลาคม 2554 สาขาธนาคารพาณิชย์ในเขตพื้นที่ภาคใต้ มีจำนวน 724 สำนักงาน มีเงินฝากคงค้าง 524,805.0 ล้านบาท เมื่อเทียบกับเดือนเดียวกันปีก่อนเพิ่มขึ้นร้อยละ 14.3 ในจำนวนนี้เป็นเงินฝากประเภทออมทรัพย์ 289,397.0 ล้านบาท เงินฝากประจำ 214,382.0 ล้านบาท และเงินฝากกระแสรายวัน 21,026.0 ล้านบาท เพิ่มขึ้นจากเดือนเดียวกันปีก่อน ร้อยละ 19.4 9.3 และ 1.7 ตามลำดับ ทั้งนี้จังหวัดสงขลา ภูเก็ต สุราษฎร์ธานี และนครศรีธรรมราชเป็นจังหวัดที่มีเงินฝากสูงคิดเป็นสัดส่วนร้อยละ 63.3 ของเงินฝากรวมในภาคใต้ โดยจังหวัดสงขลา มีเงินฝาก 118,480.0 ล้านบาท ภูเก็ต 82,355.0 ล้านบาท สุราษฎร์ธานี 75,963.0 ล้านบาท และนครศรีธรรมราช 55,489.0 ล้านบาท เพิ่มขึ้นร้อยละ 14.6 9.2 19.9 และ 17.5 ตามลำดับ

ด้านเงินให้สินเชื่อมีจำนวน 495,722.0 ล้านบาท เพิ่มขึ้นจากเดือนเดียวกันปีก่อน ร้อยละ 19.0 ในจำนวนนี้เป็นสินเชื่อประเภทเงินให้กู้ จำนวน 366,807.0 ล้านบาท เงินเบิกเกินบัญชี 66,337.0 ล้านบาท ตั๋วเงิน 62,532.0 ล้านบาท และอื่น ๆ 46.0 ล้านบาท เพิ่มขึ้นจากเดือนเดียวกันของปีก่อนร้อยละ 17.8 15.2 และ 31.4 ตามลำดับ ในขณะที่สินเชื่อประเภทอื่น ๆ ลดลง ร้อยละ 2.1

จังหวัดที่มีปริมาณเงินให้สินเชื่อในระดับสูง ได้แก่ จังหวัดภูเก็ต 126,766.0 ล้านบาท สงขลา 110,935.0 ล้านบาท สุราษฎร์ธานี 90,114.0 ล้านบาท และนครศรีธรรมราช 48,570.0 ล้านบาท เพิ่มขึ้นร้อยละ 19.1 25.3 17.4 และ 19.7 ตามลำดับ คิดเป็นร้อยละ 75.9 ของจำนวนเงินให้สินเชื่อรวมในภาคใต้

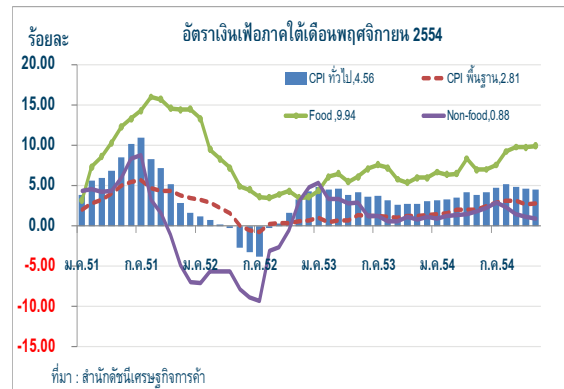


เดือนพฤศจิกายน 2554 ปริมาณการใช้เช็คผ่านสำนักหักบัญชีในภาคใต้มีจำนวน 331,471 ฉบับ มูลค่าเช็ค จำนวน 72,211.8 ล้านบาท เพิ่มขึ้นจากเดือนเดียวกันปีก่อนร้อยละ 6.2 และ 15.5 ตามลำดับ อัตราส่วนมูลค่าเช็คคืนต่อเช็คเรียกเก็บเท่ากับร้อยละ 0.52

10. ระดับราคา

อัตราเงินเฟ้อทั่วไปของภาคใต้เดือนพฤศจิกายน 2554 อยู่ที่ร้อยละ 4.56 ชะลอลงเล็กน้อยจากร้อยละ 4.63 ในเดือนก่อนหน้าจากราคาน้ำมันเชื้อเพลิงที่ลดลงเป็นสำคัญ

ในเดือนพฤศจิกายน 2554 ดัชนีราคาหมวดอาหารและเครื่องดื่มเพิ่มขึ้นจากเดือนเดียวกันปีก่อนร้อยละ 9.94 ตามราคาสินค้าที่ปรับตัวสูงขึ้น ได้แก่ อาหารสำเร็จรูป ผักสด ไข่ และผลิตภัณฑ์นมเป็นสำคัญ เนื่องจากภาวะอุทกภัยในภาคกลางทำให้แหล่งผลิตสินค้าได้รับความเสียหาย อย่างไรก็ตามราคาสินค้าที่ปรับตัวลดลง ได้แก่ เนื้อสุกร ไก่สด ปลาและสัตว์น้ำ



ขณะที่หมวดอื่น ๆ ไม่ใช่อาหารและเครื่องดื่มเพิ่มขึ้นจากเดือนเดียวกันปีก่อนร้อยละ 0.88 ชะลอลงจากเดือนก่อนตามราคาขายปลีกน้ำมันเชื้อเพลิงของภาคใต้โดยเฉลี่ยปรับตัวลดลงร้อยละ 0.17 อย่างไรก็ตามราคาสินค้าและบริการที่เพิ่มขึ้น ได้แก่ ค่าเช่าประปา วัสดุก่อสร้าง และสิ่งที่เกี่ยวข้องกับทำความสะอาด เป็นต้น

อัตราเงินเฟ้อพื้นฐานเดือนพฤศจิกายน 2554 อยู่ที่ระดับร้อยละ 2.81 เพิ่มขึ้นเล็กน้อยจากร้อยละ 2.74 ในเดือนก่อน