



ธนาคารแห่งประเทศไทย  
BANK OF THAILAND

ภาวะเศรษฐกิจและการเงินภาคใต้  
เดือนตุลาคม 2554

สำนักงานภาคใต้  
พฤศจิกายน 2554

## สารบัญ

ส่วนที่ 1 สรุปภาวะเศรษฐกิจภาคใต้.....	3
ส่วนที่ 2 ภาวะเศรษฐกิจและการเงินภาคใต้.....	5
1 ภาคเกษตรกรรม.....	5
2. ภาคอุตสาหกรรม.....	7
3. ภาคบริการท่องเที่ยว.....	11
4. การจ้างงานและการจัดหางานของรัฐ.....	13
5. การอุปโภคบริโภคภาคเอกชน.....	15
6. การลงทุนภาคเอกชน.....	17
7. การคลัง.....	19
8. การค้าต่างประเทศ.....	21
9. ภาคการเงิน.....	22
10. ระดับราคา.....	24

## ภาวะเศรษฐกิจและการเงินภาคใต้

เดือนตุลาคม 2554

### ส่วนที่ 1 สรุปภาวะเศรษฐกิจภาคใต้

เศรษฐกิจภาคใต้เดือนตุลาคมโดยรวมขยายตัวต่อเนื่องตามการผลิต โดยผลผลิตภาคเกษตรและภาคอุตสาหกรรมเพิ่มขึ้น เนื่องจากผลผลิตทั้งปาล์มน้ำมันและยางพาราออกสู่ตลาดมาก การท่องเที่ยวปรับตัวดีขึ้นตามจำนวนนักท่องเที่ยวจากจีน มาเลเซีย รัสเซีย และออสเตรเลีย ซึ่งส่วนใหญ่เดินทางด้วยเที่ยวบินตรงมายังจังหวัดภูเก็ต สำหรับการส่งออกชะลอตัวจากความกังวลเกี่ยวกับความไม่แน่นอนของเศรษฐกิจสหรัฐอเมริกาและยุโรป ขณะที่อุทกภัยในภาคกลางเป็นอุปสรรคต่อการขนส่งสินค้าทำให้การอุปโภคบริโภคภาคเอกชนชะลอตัว ส่วนอัตราเงินเฟ้อชะลอลงตามการลดลงของราคาน้ำมันเชื้อเพลิง อย่างไรก็ตามราคาอาหารสดบางรายการยังเพิ่มขึ้นต่อเนื่อง

รายละเอียดของภาวะเศรษฐกิจภาคใต้ มีดังนี้

**ภาคการผลิต** ผลผลิตพืชผลเกษตรเพิ่มขึ้นต่อเนื่องร้อยละ 38.0 ตามผลผลิตปาล์มน้ำมันและยางพาราที่เพิ่มขึ้นจากเดือนเดียวกันปีก่อนร้อยละ 132.5 และ 11.6 ตามลำดับ ขณะที่ราคาพืชผลเกษตรเพิ่มขึ้นจากเดือนเดียวกันปีก่อนเพียงร้อยละ 3.3 ชะลอลงมากจากเดือนก่อนตามราคาปาล์มน้ำมันและยางพารา เนื่องจากผลผลิตที่ออกมากและความต้องการที่ชะลอลงทั้งภายในประเทศและต่างประเทศ ซึ่งเป็นผลจากอุทกภัยในภาคกลางและปัญหาเศรษฐกิจทั้งสหรัฐอเมริกาและยุโรป ด้านผลผลิตอุตสาหกรรมเพิ่มขึ้นจากเดือนเดียวกันปีก่อนร้อยละ 9.6 ขยายตัวต่อเนื่องจากเดือนก่อน ตามปริมาณวัตถุดิบปาล์มน้ำมันและยางพาราที่ออกสู่ตลาดมาก ส่วนผลผลิตอาหารทะเลแช่แข็งและอาหารทะเลกระป๋องลดลงจากความต้องการซื้อของตลาดหลักทั้งสหรัฐอเมริกา สหภาพยุโรป และญี่ปุ่นลดลง

**ภาคการท่องเที่ยว** ปรับตัวดีขึ้นจากเดือนกันยายนซึ่งเกิดเหตุการณ์ความไม่สงบในเขตชายแดนภาคใต้ ส่วนผลกระทบจากอุทกภัยในภาคกลางส่งผลกระทบต่อผลกระทบน้อย เนื่องจากนักท่องเที่ยวส่วนใหญ่เดินทางด้วยเที่ยวบินตรง ประกอบกับมีการสร้างความเข้าใจให้นักท่องเที่ยวทราบว่าสามารถเดินทางมาสนามบินสุวรรณภูมิเพื่อเดินทางไปยังแหล่งท่องเที่ยวอื่นได้ นอกจากนี้มีการเพิ่มเส้นทางบินภายในประเทศระหว่างภูเก็ต-เชียงใหม่ ส่งผลให้ภาพรวมเดือนนี้มีจำนวนนักท่องเที่ยวต่างประเทศเดินทางผ่านด่านตรวจคนเข้าเมืองในภาคใต้เพิ่มขึ้นจากเดือนเดียวกันปีก่อนร้อยละ 10.1 จากนักท่องเที่ยวจีน มาเลเซีย รัสเซีย และออสเตรเลียเป็นสำคัญ

**การอุปโภคบริโภคภาคเอกชน** ขยายตัวเพิ่มขึ้นจากเดือนเดียวกันปีก่อนร้อยละ 5.3 ชะลอลงจากเดือนก่อนเล็กน้อยสะท้อนจากการจัดเก็บภาษีมูลค่าเพิ่มที่ชะลอลง ผลจากอุทกภัยในภาคกลางเป็นอุปสรรคต่อการขนส่งสินค้าอุปโภคบริโภคทำให้สินค้ามีไม่เพียงพอ ขณะที่ปริมาณการจดทะเบียนรถยนต์เพิ่มขึ้น เนื่องจากผลกระทบจากสึนามิในญี่ปุ่นต่ออุตสาหกรรมผลิตชิ้นส่วนรถยนต์คลี่คลายทำให้การส่งมอบรถยนต์ในช่วงที่ผ่านมากลับเข้าสู่ภาวะปกติ อย่างไรก็ตามผลกระทบจากอุทกภัยในภาคกลางทำให้อุตสาหกรรมยานยนต์หยุดผลิตชั่วคราวเริ่มส่งผลให้ไม่สามารถส่งมอบรถได้ตามกำหนดและยังส่งผลให้ยอดจองในเดือนนี้ลดลง

**การลงทุน** ขยายตัวตามพื้นที่ก่อสร้างที่เพิ่มขึ้นจากเดือนเดียวกันปีก่อนร้อยละ 11.7 จากการเพิ่มขึ้นของการก่อสร้างเพื่อการพาณิชย์ และการนำเข้าเครื่องจักรอุปกรณ์ที่เพิ่มขึ้นร้อยละ 127.4 จากการนำเข้าอุปกรณ์ที่ใช้ในแทนชุดเจาะน้ำมัน

**การส่งออก** มีมูลค่า 1,804.8 ล้านดอลลาร์สหรัฐ. แม้จะยังขยายตัวในเกณฑ์ดี โดยเพิ่มขึ้นจากเดือนเดียวกันปีก่อนร้อยละ 35.3 แต่เมื่อเทียบกับเดือนก่อนหน้าชะลอลงต่อเนื่อง ตามมูลค่าส่งออกไม่แย่งพาราแปรรูปและเฟอร์นิเจอร์ สัตว์น้ำแช่แข็ง และดีบุกที่ชะลอลงเป็นสำคัญ อย่างไรก็ตามสินค้าที่มีมูลค่าส่งออกที่เพิ่มขึ้น ได้แก่ ยางพารา ถุงมือยาง อาหารกระป๋อง น้ำมันปาล์ม และสินค้าอิเล็กทรอนิกส์

ส่วนการนำเข้าขยายตัวต่อเนื่อง โดยมีมูลค่า 794.6 ล้านดอลลาร์สหรัฐ. เพิ่มขึ้นจากเดือนเดียวกันปีก่อนร้อยละ 23.5 ตามมูลค่าการนำเข้าเครื่องจักรและอุปกรณ์เป็นสำคัญ

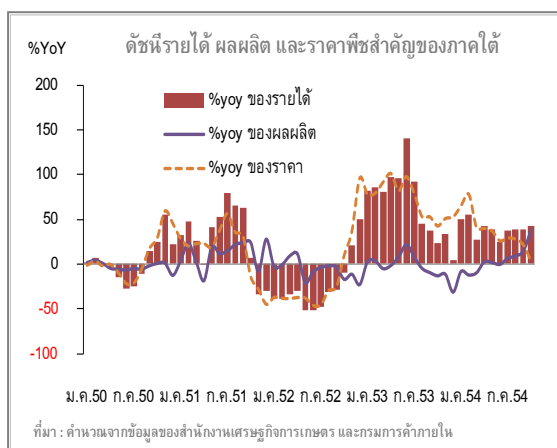
ทางด้านสินเชื่อของสาขาธนาคารพาณิชย์ขยายตัวเพิ่มขึ้นจากเดือนเดียวกันปีก่อนประมาณร้อยละ 19.7 ตามภาวะเศรษฐกิจที่ยังขยายตัว ทำให้ความต้องการเงินทุนหมุนเวียนในภาคธุรกิจและสินเชื่ออุปโภคบริโภคเพิ่มขึ้น ขณะเดียวกันเงินฝากขยายตัวเพิ่มขึ้นจากเดือนเดียวกันปีก่อนประมาณร้อยละ 14.3 เป็นผลจากการขยายฐานเงินฝากเพื่อรองรับการขยายตัวของสินเชื่อ ประกอบกับรายได้เกษตรกรยังอยู่ในเกณฑ์ดี

**ด้านดัชนีราคาผู้บริโภคทั่วไป** เพิ่มขึ้นจากเดือนเดียวกันปีก่อนร้อยละ 4.63 ชะลอตัวตามการลดลงของราคาน้ำมันเชื้อเพลิงเป็นสำคัญ ขณะที่ราคาสินค้าบางรายการในหมวดอาหารและเครื่องดื่มเพิ่มขึ้นต่อเนื่อง อาทิ ผักสด ผลไม้สด ไข่สด ปลาและสัตว์น้ำ ไข่และผลิตภัณฑ์นม เป็นต้น

## ส่วนที่ 2 ภาวะเศรษฐกิจและการเงินภาคใต้

### (1) ภาคเกษตรกรรม

เดือนตุลาคม 2554 รายได้เกษตรกรเพิ่มขึ้นจากเดือนเดียวกันปีก่อนร้อยละ 42.5 จากผลผลิตพืชผลเกษตรที่ขยายตัวร้อยละ 38.0 ตามการเพิ่มขึ้นของผลผลิตปาล์มน้ำมันเป็นสำคัญ ส่วนราคาพืชผลเกษตรเพิ่มขึ้นร้อยละ 3.3 ชะลอลงมากเมื่อเทียบกับเดือนก่อนที่เพิ่มขึ้นร้อยละ 21.6 ตามปัจจัยด้านอุปสงค์ที่ชะลอตัวจากความกังวลเกี่ยวกับภาวะเศรษฐกิจยุโรป และปัญหาอุทกภัยในภาคกลางของไทย

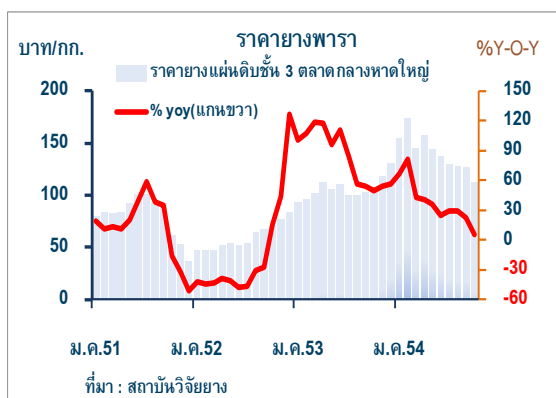


อัตราการเปลี่ยนแปลงของดัชนีรายได้ ผลผลิต และราคาพืชสำคัญของภาคใต้

% YoY	2553	2554					
	ทั้งปี	ครึ่งปีแรก	ไตรมาส 1	ไตรมาส 2	ไตรมาส 3	ก.ย.	ต.ค.
รายได้	61.4	40.9	46.5	34.0	38.3	38.9	42.5
ผลผลิต	-2.9	-5.5	-10.3	0.8	9.7	14.2	38.0
- ผลผลิตยาง	-4.3	-3.7	-0.3	-8.4	-5.4	-2.5	11.6
- ผลผลิตปาล์ม	1.2	-8.2	-32.2	14.3	57.2	73.8	132.5
ราคา	68.9	47.2	60.9	34.4	26.1	21.6	3.3

ที่มา : คำนวณจากข้อมูลของสำนักงานเศรษฐกิจการเกษตรและกรมการค้าภายใน

**ยางพารา** ผลผลิตยางในเดือนนี้มีประมาณ 243,608 เมตริกตัน เพิ่มขึ้นจากเดือนเดียวกันปีก่อนร้อยละ 11.6 ขณะที่ความต้องการชะลอลง ตามเศรษฐกิจสหรัฐอเมริกาและยุโรป รวมทั้งโรงงานผลิตรถยนต์และชิ้นส่วนยานยนต์ในภาคกลางประสบอุทกภัยจึงหยุดการผลิต ส่งผลให้ราคาในเดือนนี้ชะลอลงมาก โดยราคายางแผ่นดิบชั้น 3 ณ ตลาด

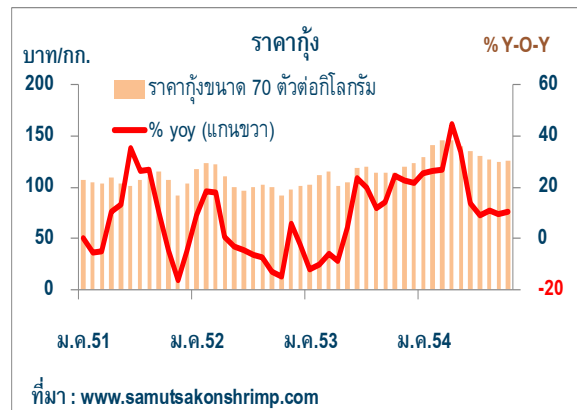


กลางยางพาราขนาดใหญ่ เดือนตุลาคม 2554 เฉลี่ยกิโลกรัมละ 111.99 บาท เพิ่มขึ้นจากเดือนเดียวกันปีก่อนเพียงร้อยละ 5.2 ขณะที่ในช่วง 10 เดือนที่ผ่านมาราคาเพิ่มขึ้นเฉลี่ยร้อยละ 42

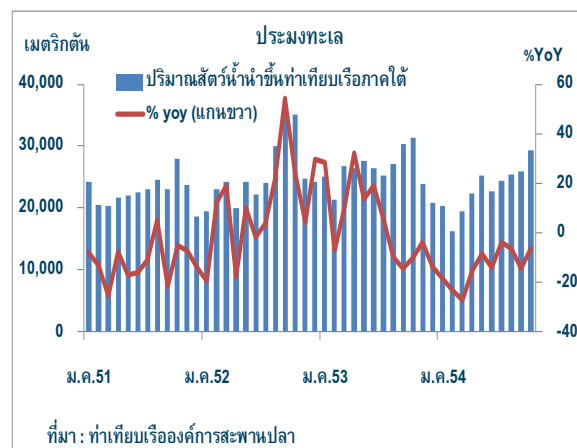
**ปาล์มน้ำมัน** ผลผลิตปาล์มน้ำมัน ออกสู่ตลาดมาก โดยผลผลิตปาล์มภาคใต้มี ปริมาณ 1,054,940 เมตริกตัน เพิ่มขึ้นจาก เดือนเดียวกันปีก่อนร้อยละ 132.5 เป็นผลจาก การขยายพื้นที่ปลูกและสภาพอากาศที่ เอื้ออำนวย ขณะที่ความต้องการชะลอลงจาก การที่โรงงานกลั่นน้ำมันปาล์มมีสต็อกสูง ส่งผล ให้ราคาผลปาล์มที่โรงงานสกัดรับซื้อเฉลี่ย กิโลกรัมละ 4.38 บาท ลดลงจากเดือนเดียวกัน ปีก่อนร้อยละ 22.8



**ประมง** ผลผลิตกุ้งภาคใต้เพิ่มขึ้น จากเดือนเดียวกันปีก่อนร้อยละ 21.7 เนื่องจากเกษตรกรผู้เลี้ยงกุ้งในภาคใต้เร่งจับ กุ้งขายเพื่อเตรียมรับช่วงฤดูมรสุมที่จะมาถึง ส่วนราคากุ้งเพิ่มขึ้นต่อเนื่องโดยราคากุ้งขาว ขนาด 70 ตัว/กิโลกรัม เฉลี่ยกิโลกรัมละ 126.40 บาท เพิ่มขึ้นจากเดือนเดียวกันปีก่อนร้อยละ 10.5 จากความต้องการผลิตเพื่อส่งออกยังมี ต่อเนื่อง

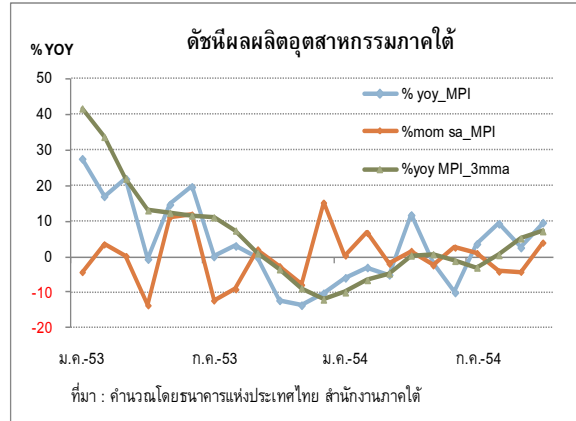


ทางด้านประมงทะเล ยังคงประสบ ปัญหาขาดแคลนแรงงาน ต้นทุนน้ำมัน เชื้อเพลิง ปริมาณสัตว์น้ำในน่านน้ำไทย และ พื้นที่ทำการประมง ส่งผลให้จำนวนเรือที่ยัง ออกทำประมงลดลง และปริมาณสัตว์น้ำที่จับ ได้ลดลงต่อเนื่อง โดยปริมาณสัตว์น้ำนำขึ้นที่ ท่าเทียบเรือในภาคใต้มีจำนวน 29,361 เมตริกตัน มูลค่า 1,146.4 ล้านบาท ลดลงจาก เดือนเดียวกันปีก่อนร้อยละ 6.5 ทั้งปริมาณและ มูลค่า ทั้งนี้เป็นการลดลงของปริมาณสัตว์น้ำที่นำขึ้นที่ท่าเทียบเรือปัตตานี นราธิวาส และ นครศรีธรรมราช



## 2. ภาคอุตสาหกรรม

เดือนตุลาคม 2554 ดัชนีผลผลิตอุตสาหกรรมภาคใต้ เพิ่มขึ้นจากเดือนเดียวกันปีก่อนร้อยละ 9.6 ตามการขยายตัวของอุตสาหกรรมยางและน้ำมันปาล์มที่ปริมาณวัตถุดิบที่ออกสู่ตลาดอย่างต่อเนื่องเป็นจำนวนมาก ส่วนการผลิตในอุตสาหกรรมอาหารทะเลทั้งอุตสาหกรรมอาหารทะเลแช่เย็นแช่แข็งและแปรรูปและอาหารทะเลกระป๋องหดตัว จากภาวะเศรษฐกิจโลกที่ชะลอตัว ทำให้ความต้องการซื้อของตลาดหลักลดลง



### ดัชนีผลผลิตอุตสาหกรรมภาคใต้

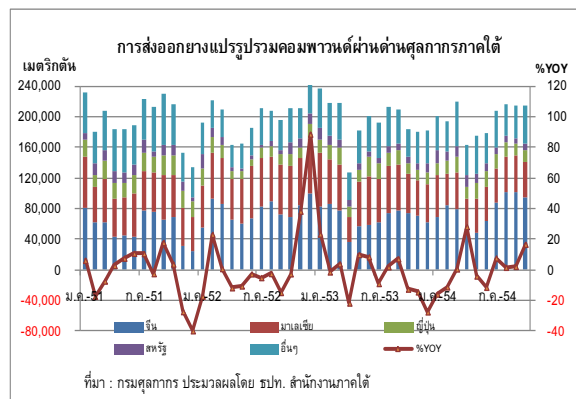
	2553	2554					
	ทั้งปี	ครึ่งปีแรก	ไตรมาส 1	ไตรมาส 2	ไตรมาส 3	ก.ย.	ต.ค.
MPI Level	135.1	133.8	134.5	133.2	142.8	138.5	143.9
MPI %yoy	4.5	-2.9	-4.7	-1.1	5.2	2.6	9.6
MPI level sa	-	-	138.1	140.5	137.6	131.6	136.9
%mom sa	-	-	-	-	-	-4.2	4.0

ที่มา : จำนวนจากข้อมูลของกรมศุลกากร สำนักงานการค้าภายในจังหวัด และบริษัท THAISARCO

### (1) อุตสาหกรรมยาง

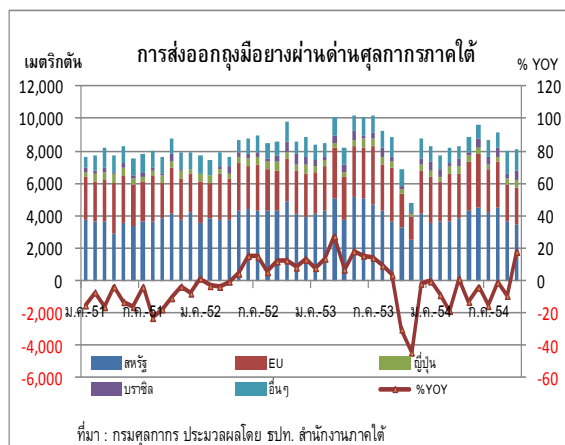
การผลิตขยายตัวตามปริมาณวัตถุดิบและการส่งออก โดยการส่งออกผลิตภัณฑ์ยางผ่านด่านศุลกากรภาคใต้ มีปริมาณ 405,984.5 เมตริกตันและมูลค่า 30,963.0 ล้านบาท เพิ่มขึ้นจากเดือนเดียวกันปีก่อนร้อยละ 13.0 และ 51.9 ตามลำดับ จากความต้องการบริโภคยางของตลาดจีนเป็นสำคัญ สำหรับการส่งออกอุตสาหกรรมยางที่สำคัญ ได้แก่

- **ยางแปรรูป** การส่งออกขยายตัวต่อเนื่อง โดยในเดือนนี้การส่งออกยางแปรรูปรวมยางคอมพาวนด์ มีปริมาณ 215,307.7 เมตริกตันและมูลค่า 25,819.8 ล้านบาท เพิ่มขึ้นจากเดือนเดียวกันปีก่อนร้อยละ 16.8 และ 53.2 ตามลำดับ ทั้งนี้ปริมาณการส่งออกไปตลาดจีน และเกาหลีใต้เพิ่มขึ้นร้อยละ 28.1 และ 45.7 เป็นสำคัญ นอกจากนี้ปริมาณ

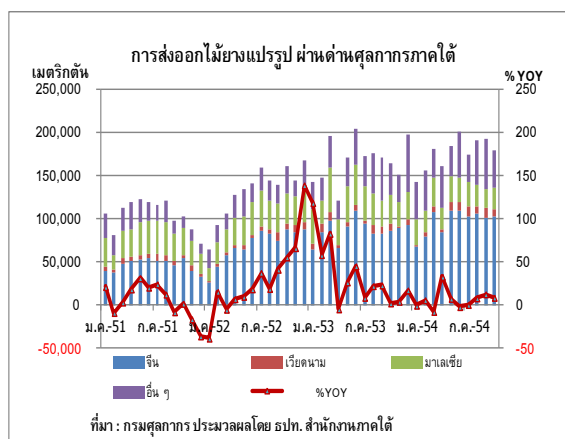


การส่งออกไปตลาดญี่ปุ่นเพิ่มขึ้นจากเดือนเดียวกันปีก่อนร้อยละ 6.8 เนื่องจากค่าเงินเยนที่เคลื่อนไหวแข็งค่าขึ้นทำให้ญี่ปุ่นมีสต็อกยางเพิ่มขึ้นจากเดือนก่อนร้อยละ 12.4 ขณะที่ตลาดมาเลเซียปริมาณการส่งออกลดลงจากเดือนเดียวกันปีก่อนร้อยละ 7.7

- **ถุงมือยาง** การส่งออกถุงมือยางผ่านด่านศุลกากรภาคใต้ขยายตัว มีปริมาณ 8,132.4 เมตริกตันและมูลค่า 1,881.5 ล้านบาท เพิ่มขึ้นจากเดือนเดียวกันปีก่อนร้อยละ 17.9 และ 51.4 เนื่องจากการส่งออกเพิ่มขึ้นทุกตลาดหลัก โดยตลาดสหรัฐอเมริกาเพิ่มขึ้นจากเดือนเดียวกันปีก่อนร้อยละ 5.2 และตลาดสหภาพยุโรปเพิ่มขึ้นจากเดือนเดียวกันปีก่อนร้อยละ 12.2



- **ไม้ยางพารา** เดือนนี้การส่งออกไม้แปรรูปผ่านด่านศุลกากรภาคใต้มีปริมาณ 178,835.2 เมตริกตันและมูลค่า 2,761.6 ล้านบาท เพิ่มขึ้นจากเดือนเดียวกันปีก่อนร้อยละ 8.8 และ 53.1 ตามลำดับ โดยปริมาณการส่งออกไฟเบอร์บอร์ดและไม้แปรรูปเพิ่มขึ้นจากเดือนเดียวกันปีก่อนร้อยละ 21.1 และ 13.8 ตามลำดับ ส่วนปริมาณการส่งออกพาร์ติเคิลบอร์ดลดลงจากเดือนเดียวกันปีก่อนร้อยละ 12.8 ทั้งนี้ การส่งออกไม้ยางพาราเพิ่มขึ้นจากความต้องการของตลาดจีนเป็นสำคัญ โดยตลาดจีนซึ่งมีสัดส่วนการส่งออกร้อยละ 55.0 ของการส่งออกไม้ยางพาราภาคใต้มีปริมาณเพิ่มขึ้นจากเดือนเดียวกันปีก่อนร้อยละ 19.6 ส่วนตลาดมาเลเซียซึ่งมีสัดส่วนการส่งออกร้อยละ 15.8 ของการส่งออกไม้ยางพาราภาคใต้ ปริมาณลดลงจากเดือนเดียวกันปีก่อนร้อยละ 24.2

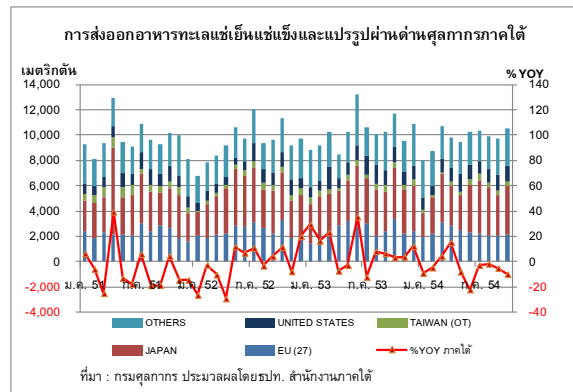




## (2) อุตสาหกรรมอาหารทะเล

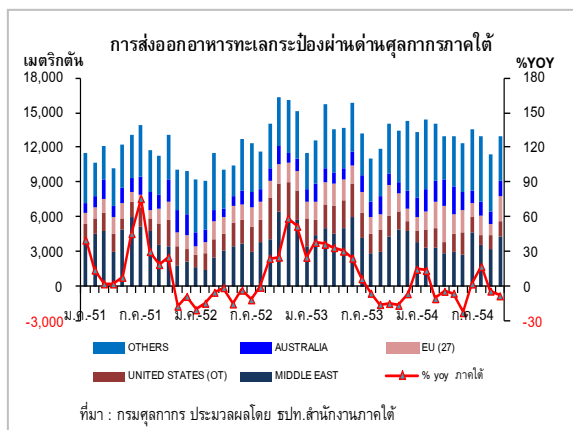
จากแนวโน้มเศรษฐกิจโลกที่ยังไม่แน่นอน ปัญหาหนี้สาธารณะในยุโรปและเศรษฐกิจสหรัฐอเมริกาชะลอตัว ทำให้การส่งออกอาหารทะเลแช่เย็นแช่แข็งและแปรรูปและอาหารทะเลกระป๋องลดลง

- **อาหารทะเลแช่เย็นแช่แข็งและแปรรูป** การส่งออกอาหารทะเลแช่เย็นแช่แข็งและแปรรูปผ่านด่านศุลกากรภาคใต้มีปริมาณ 10,546.0 เมตริกตัน และมูลค่า 2,091.4 ล้านบาท เมื่อเทียบกับเดือนเดียวกันปีก่อน ปริมาณลดลงร้อยละ 9.9 แต่มูลค่าเพิ่มขึ้นร้อยละ 2.8 โดยปริมาณการส่งออกลดลงในทุกตลาดหลักจากปัญหาหนี้สาธารณะในยุโรปและเศรษฐกิจสหรัฐอเมริกาชะลอตัว ทำให้ปริมาณการส่งออกอาหารทะเลแช่เย็นแช่แข็งและแปรรูปในตลาดสหภาพยุโรปและตลาดสหรัฐอเมริกา ซึ่งมีสัดส่วนปริมาณการส่งออกร้อยละ 23.9 และ 11.1 ของปริมาณการส่งออกอาหารทะเลแช่เย็นแช่แข็งในภาคใต้ ลดลงจากเดือนเดียวกันปีก่อนร้อยละ 37.3 และ 2.8 ตามลำดับ ขณะเดียวกันตลาดญี่ปุ่นซึ่งสัดส่วนปริมาณการส่งออกร้อยละ 34.2 มีปริมาณลดลงจากเดือนเดียวกันปีก่อนร้อยละ 4.2



เมื่อพิจารณาแยกตามประเภทสินค้า การส่งออกกุ้งและปลาหมึกมีปริมาณลดลงจากเดือนเดียวกันปีก่อนร้อยละ 16.2 และ 38.8 ตามลำดับ ส่วนการส่งออกปลาแช่เย็นแช่แข็งและแปรรูปปริมาณเพิ่มขึ้นจากเดือนเดียวกันปีก่อนร้อยละ 9.8

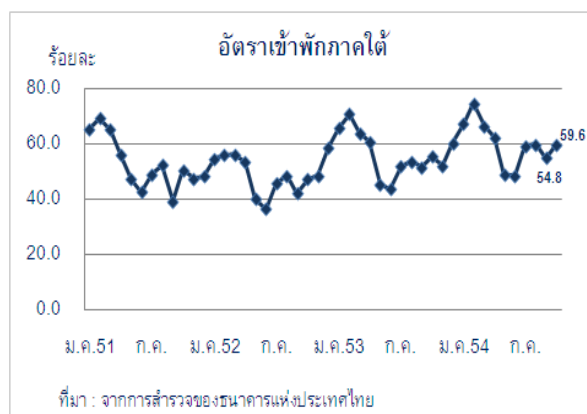
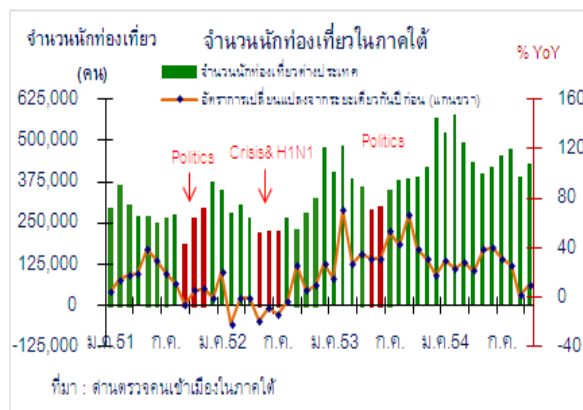
- **อาหารทะเลกระป๋อง** การส่งออกอาหารทะเลกระป๋องผ่านด่านศุลกากรภาคใต้มีปริมาณ 12,910.6 เมตริกตัน และมูลค่า 1,763.6 ล้านบาท ปริมาณลดลงจากเดือนเดียวกันปีก่อนร้อยละ 7.8 แต่มูลค่าเพิ่มขึ้นจากเดือนเดียวกันปีก่อนร้อยละ 24.5 โดยปริมาณการส่งออกอาหารทะเลกระป๋องในตลาดสหรัฐอเมริกา และสหภาพยุโรปลดลงจากเดือนเดียวกันปีก่อนร้อยละ 27.6 และ 14.0 ตามลำดับ รวมทั้งตลาดตะวันออกกลางซึ่งมีการส่งออกเพิ่มขึ้นติดต่อกันมา 3 เดือนในเดือนนี้มีปริมาณส่งออกลดลงจากเดือนเดียวกันปีก่อนร้อยละ 2.1





### 3. ภาคบริการท่องเที่ยว

ในเดือนตุลาคม การท่องเที่ยวภาคใต้ปรับตัวดีขึ้นจากเดือนก่อน โดยนักท่องเที่ยวต่างประเทศเดินทางผ่านด่านตรวจคนเข้าเมืองในภาคใต้มีจำนวน 431,607 คน เพิ่มขึ้นจากเดือนเดียวกันปีก่อนร้อยละ 10.1 เป็นการเพิ่มขึ้นทั้งฝั่งอันดามัน ฝั่งอ่าวไทย และภาคใต้ชายแดน ตามการเพิ่มขึ้นของนักท่องเที่ยวชาวจีน มาเลเซีย รัสเซีย และออสเตรเลีย เป็นสำคัญ โดยผู้ประกอบการโรงแรมในภาคใต้มีการจัดรายการส่งเสริมการขายเพิ่มขึ้นเพื่อดึงนักท่องเที่ยวเข้ามาในช่วงที่คาดว่านักท่องเที่ยวอาจมีความกังวลจากผลกระทบของอุทกภัย สอดคล้องกับอัตราการเข้าพักโรงแรมที่อยู่ระดับร้อยละ 59.6<sup>P</sup> มากกว่าเดือนเดียวกันปีก่อนซึ่งอยู่ที่ร้อยละ 55.4 ปรับดีขึ้นในฝั่งอันดามันและฝั่งอ่าวไทย



อย่างไรก็ตามเหตุการณ์ระเบิดที่จังหวัดยะลาและนราธิวาสในช่วงปลายเดือน ทำให้อัตราเข้าพักของทั้ง 2 จังหวัดต่ำกว่าเดือนเดียวกันปีก่อน

สำหรับภาวะอุทกภัยในภาคกลางและกรุงเทพฯ ส่งผลให้นักท่องเที่ยวแถบเอเชียบางประเทศกังวลในเรื่องการเดินทาง จำนวนนักท่องเที่ยวจากสิงคโปร์ ญี่ปุ่น อินโดนีเซีย และฮ่องกง ลดลงจากเดือนก่อนเล็กน้อย เนื่องจากเป็นกลุ่มที่มีความอ่อนไหวต่อสถานการณ์ รวมทั้งการประกาศเตือนจากรัฐบาลประเทศต่าง ๆ ในการเดินทางเข้ามาประเทศไทย อย่างไรก็ตาม นักท่องเที่ยวชาวยุโรปและสแกนดิเนเวียปรับตัวเพิ่มขึ้น เนื่องจากส่วนใหญ่เดินทางโดยสายการบินตรง รวมทั้งการประชาสัมพันธ์ทำความเข้าใจของหน่วยงานที่เกี่ยวข้องเกี่ยวกับพื้นที่ที่ไม่ได้รับผลกระทบจากภาวะอุทกภัย

### (1) ภาคใต้ฝั่งอันดามัน

การท่องเที่ยวฝั่งอันดามันยังขยายตัวสูงขึ้น ทั้งจังหวัดภูเก็ตและกระบี่ โดยมีนักท่องเที่ยวต่างประเทศเดินทางผ่านด่านตรวจคนเข้าเมืองภูเก็ตและกระบี่จำนวน 226,644 คน เพิ่มขึ้นจากเดือนเดียวกันปีก่อนร้อยละ 23.9 ดังนี้

จังหวัดภูเก็ตมีจำนวนนักท่องเที่ยวต่างประเทศเดินทางผ่านด่านตรวจคนเข้าเมือง 215,997 คน เพิ่มขึ้นร้อยละ 22.8 ส่วนใหญ่เป็นนักท่องเที่ยวชาวจีน รัสเซีย และมาเลเซีย เนื่องจากมีสายการบินตรงมาภูเก็ตและมีการเพิ่มเส้นทางบินภายในประเทศระหว่างภูเก็ต – เชียงใหม่ รวมทั้งให้มีการประชาสัมพันธ์สร้างความเข้าใจเกี่ยวกับสถานการณ์อุทกภัยว่ายังสามารถเดินทางมาสนามบินสุวรรณภูมิเพื่อเดินทางมายังแหล่งท่องเที่ยว ทำให้อัตราการเข้าพักเฉลี่ยร้อยละ 72.0<sup>P</sup> สูงกว่าเดือนเดียวกันปีก่อนซึ่งอยู่ที่ร้อยละ 62.3

ทั้งนี้มีจำนวนเที่ยวบินผ่านท่าอากาศยานภูเก็ต 4,789 เที่ยวบิน เพิ่มขึ้นจากเดือนเดียวกันปีก่อนร้อยละ 17.1 ตามการเพิ่มขึ้นของเที่ยวบินระหว่างประเทศ โดยผู้โดยสารที่เดินทางเข้าภูเก็ตเพิ่มขึ้นร้อยละ 18.2 ชะลอลงจากเดือนก่อนตามผู้โดยสารในประเทศที่ชะลอลงอย่างไรก็ตาม ผู้โดยสารระหว่างประเทศมีการขยายตัวที่สูงขึ้น

สำหรับจังหวัดกระบี่ จำนวนนักท่องเที่ยวขยายตัวสูงขึ้นต่อเนื่อง โดยมีจำนวนนักท่องเที่ยวต่างประเทศเดินทางผ่านด่านตรวจคนเข้าเมือง 10,647 คน เพิ่มขึ้นร้อยละ 53.0 นักท่องเที่ยวที่เพิ่มขึ้นส่วนใหญ่มาจากประเทศมาเลเซีย และสิงคโปร์ มีอัตราการเข้าพักเฉลี่ยร้อยละ 48.2<sup>P</sup>

### (2) ภาคใต้ชายแดน

การท่องเที่ยวชายแดนภาคใต้ปรับตัวดีขึ้น โดยมีจำนวนนักท่องเที่ยวต่างประเทศเดินทางผ่านด่านตรวจคนเข้าเมืองสงขลา นราธิวาส และเบตง จังหวัดยะลา 167,300 คน เพิ่มขึ้นร้อยละ 5.0 ตามนักท่องเที่ยวจากประเทศมาเลเซียที่ปรับตัวเพิ่มขึ้นในจังหวัดสงขลาเป็นสำคัญ ส่วนจังหวัดยะลา และนราธิวาส นักท่องเที่ยวชาวมมาเลเซียยังคงลดลง เนื่องจากเหตุระเบิดที่เกิดขึ้นในช่วงปลายเดือน ทำให้อัตราการเข้าพักอยู่ที่ร้อยละ 47.0<sup>P</sup> ต่ำกว่าเดือนเดียวกันปีก่อนซึ่งอยู่ที่ร้อยละ 49.9

### (3) ภาคใต้ฝั่งอ่าวไทย

การท่องเที่ยวฝั่งอ่าวไทย จังหวัดสุราษฎร์ธานี ขยายตัวสูงขึ้น โดยมีจำนวนนักท่องเที่ยวต่างประเทศเดินทางผ่านด่านตรวจคนเข้าเมืองจังหวัดสุราษฎร์ธานี 9,951 คน เพิ่มขึ้นร้อยละ 41.2 ตามการเพิ่มขึ้นของนักท่องเที่ยวชาวจีน สหรัฐอเมริกา และสิงคโปร์ เป็นสำคัญ ทำให้อัตราการเข้าพักอยู่ที่ร้อยละ 54.0<sup>P</sup> สูงขึ้นจากเดือนเดียวกันปีก่อนซึ่งอยู่ที่ร้อยละ 45.9

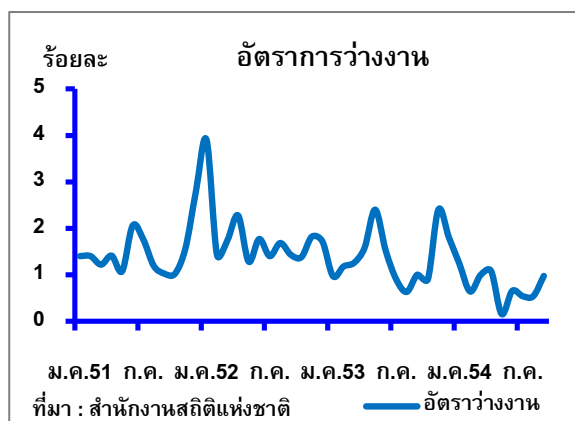
#### 4. การจ้างงานและการจัดหางานของรัฐ

##### (1) การมีงานทำและการว่างงาน

จากผลการสำรวจภาวะการทำงานของสำนักงานสถิติแห่งชาติเดือนกันยายน 2554 ผู้มีงานทำในภาคใต้ มีจำนวนรวมทั้งสิ้น 5,413.2 พันคน เพิ่มขึ้นจากเดือนเดียวกันปีก่อนร้อยละ 0.8 โดยการจ้างงานในภาคนอกเกษตรเพิ่มขึ้นร้อยละ 0.5 ในขณะที่ภาคเกษตรกลับลดลงร้อยละ 3.6

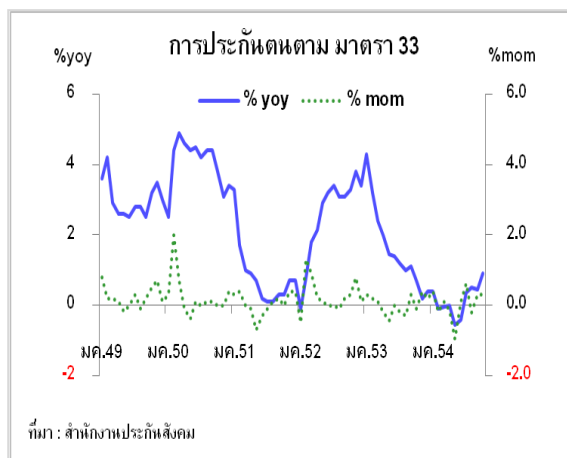
เมื่อพิจารณาการทำงานจำแนกตามชั่วโมงการทำงานต่อสัปดาห์ของผู้มีงานทำในพื้นที่ภาคใต้ พบว่าผู้มีงานทำตั้งแต่ 35 ชั่วโมงขึ้นไป มีสัดส่วนร้อยละ 64.7 ลดลงจากเดือนก่อนซึ่งมีสัดส่วนร้อยละ 66.5 ในจำนวนนี้ประกอบด้วย ผู้มีงานทำ 35-39 ชั่วโมงต่อสัปดาห์, 40-49 ชั่วโมงต่อสัปดาห์ และ 50 ชั่วโมงขึ้นไปต่อสัปดาห์ ในสัดส่วนร้อยละ 8.8 ร้อยละ 30.6 และร้อยละ 25.3 ตามลำดับ

สำหรับ อัตราการว่างงานภาคใต้ เดือนกันยายน 2554 อยู่ที่ร้อยละ 1.0 เพิ่มขึ้นจากเดือนก่อนซึ่งมีอัตราการว่างงานร้อยละ 0.5 เดือนก่อนเป็นการเพิ่มขึ้นของผู้ว่างงานในภาคการค้า และภาคอุตสาหกรรมเป็นสำคัญ



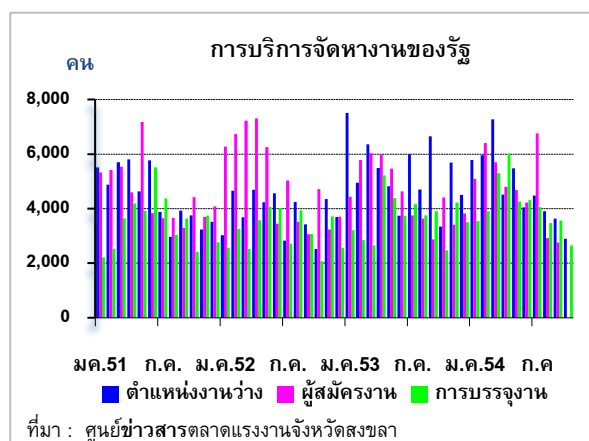
## (2) ผู้ประกันตนในระบบประกันสังคม

ณ สิ้นเดือนตุลาคม 2554 ภาคใต้มีแรงงานที่เข้าโครงการประกันสังคมตามมาตรา 33 จำนวน 613,609 คน เพิ่มขึ้นร้อยละ 0.9 เมื่อเทียบกับเดือนเดียวกันปีก่อน ในจำนวนนี้เป็นการเพิ่มขึ้นของแรงงานที่อยู่ในพื้นที่จังหวัดระนอง พัทลุงและภูเก็ต โดยเพิ่มขึ้นร้อยละ 11.1 5.2 และ 3.2 ตามลำดับ แรงงานเริ่มกลับเข้ามาทำงานในภาคอุตสาหกรรมมากขึ้น



## (3) การจัดหางานผ่านสำนักงานจัดหางานในภาคใต้

ตำแหน่งงานว่าง เดือนตุลาคม 2554 มีผู้ประกอบการในภาคใต้แจ้งความต้องการแรงงานผ่านสำนักงานจัดหางานจังหวัดใน 14 จังหวัดภาคใต้ จำนวนทั้งสิ้น 2,899 อัตรา ส่วนใหญ่ต้องการแรงงานที่มีการศึกษาระดับมัธยมศึกษา และ ปวส. เป็นสำคัญ ความต้องการแรงงานเมื่อเทียบกับเดือนเดียวกันของปีก่อนลดลงร้อยละ 13.2 จังหวัดที่นายจ้างมีความต้องการแรงงานลดลง ได้แก่ จังหวัดสตูล ชุมพรและตรัง โดยลดลงร้อยละ 73.8 56.7 และ 54.1 ตามลำดับ



**ผู้สมัครงาน** มีจำนวน 2,762 คน ลดลงจากเดือนเดียวกันของปีก่อนร้อยละ 3.9 เป็นการลดลงของผู้สมัครงานในพื้นที่จังหวัดสตูล ชุมพรและพัทลุงเป็นสำคัญ โดยลดลงร้อยละ 67.5 37.2 และ 32.4 ตามลำดับ เมื่อพิจารณาผู้สมัครงานส่วนใหญ่มีระดับการศึกษาในระดับมัธยมศึกษาคิดเป็นสัดส่วนร้อยละ 34.0 และระดับปริญญาตรี ขึ้นไปร้อยละ 30.6 ของผู้สมัครงานทั้งสิ้น

**การบรรจุงาน** มีจำนวน 2,654 คน เมื่อเทียบกับเดือนเดียวกันของปีก่อนเพิ่มขึ้นร้อยละ 7.4 จังหวัดที่มีการบรรจุงานเพิ่มขึ้น ได้แก่ จังหวัดภูเก็ตและสุราษฎร์ธานีเพิ่มขึ้นร้อยละ 153.9 และ 148.3 ตามลำดับ ส่วนจังหวัดที่มีการบรรจุงานลดลง ได้แก่ จังหวัดสตูลและพัทลุงลดลงร้อยละ 98.5 และ 74.5 ตามลำดับ

สำหรับจังหวัดที่มีปริมาณการบรรจุนานมากที่สุดในเดือนนี้ คือ จังหวัดสงขลา จำนวน 700 คน รองลงมาเป็นจังหวัดสุราษฎร์ธานี จำนวน 437 คน และนครศรีธรรมราช จำนวน 410 คน เมื่อพิจารณาระดับการศึกษาของผู้ที่ได้รับการบรรจุนาน ส่วนใหญ่เป็นผู้สำเร็จการศึกษาระดับปริญญาตรีขึ้นไป ร้อยละ 41.6 และระดับมัธยมศึกษา คิดเป็นสัดส่วนร้อยละ 28.4

## 5. การอุปโภคบริโภคภาคเอกชน

ดัชนีการอุปโภคบริโภคภาคเอกชนขยายตัวจากเดือนเดียวกันของปีก่อนร้อยละ 5.3 ชะลอลงเล็กน้อยจากเดือนก่อนที่ขยายตัวร้อยละ 5.8 เนื่องจากผู้บริโภคยังมีความกังวลเกี่ยวกับราคาสินค้าอุปโภคบริโภคที่เพิ่มขึ้นโดยเฉพาะอาหารสด เนื่องจากสถานการณ์อุทกภัยส่งผลกระทบต่อการผลิตและการขนส่งสินค้าอุปโภคบริโภค

การจัดเก็บภาษีมูลค่าเพิ่ม<sup>1</sup> เพิ่มขึ้นจากเดือนเดียวกันของปีก่อนร้อยละ 12.7 ชะลอตัวเล็กน้อยจากเดือนก่อนตามการจัดเก็บภาษีในจังหวัดภูเก็ต สุราษฎร์ธานี และนครศรีธรรมราช โดยจังหวัดที่จัดเก็บภาษีได้มากที่สุด คือ สงขลา ภูเก็ต และสุราษฎร์ธานี ทั้งนี้ประเภทธุรกิจที่จัดเก็บภาษีเพิ่มขึ้น ได้แก่ การขายส่ง ขายปลีก การซ่อมแซมรถยนต์ รถจักรยานยนต์ เครื่องใช้ส่วนบุคคล และเครื่องใช้ภายในบ้าน การทำอุตสาหกรรมอื่น โรงแรมและภัตตาคาร



### เครื่องชี้ดัชนีการอุปโภคบริโภคภาคเอกชนภาคใต้

	Weight	2553	2554					
			H1	Q1	Q2	Q3	ก.ย.	ต.ค. <sup>E</sup>
ดัชนีหมวดยานยนต์		55.4	46.0	43.1	49.3	25.2	29.2	37.4
- การจดทะเบียนรถยนต์นั่งส่วนบุคคล 7 คน	6.9	59.5	50.4	46.8	54.5	24.8	30.9	42.9
- การจดทะเบียนรถจักรยานยนต์		45.2	26.8	25.9	27.8	26.4	29.0	11.5
- การจดทะเบียนรถยนต์บรรทุกส่วนบุคคล		42.0	49.2	47.4	51.3	26.0	13.8	37.2
ดัชนีหมวดเครื่องใช้		-0.2	-3.0	-7.0	1.1	1.8	8.4	5.1
- เฟอร์นิเจอร์และของตกแต่ง	14.2	-5.8	-8.6	-12.0	-5.1	-7.4	0.3	-4.0
- เสื้อผ้า		-2.3	-6.2	-11.1	-1.1	1.9	10.1	6.3
- แอลกอฮอล์		11.6	9.8	7.7	11.9	10.4	12.9	11.8
ปริมาณการใช้ไฟฟ้าที่อยู่อาศัย	3.2	8.1	-0.7	0.3	-1.8	5.7	5.7	7.3
ภาษีมูลค่าเพิ่ม ณ ราคาคงที่ 2543	75.6	12.6	5.2	4.3	6.1	13.0	13.8	12.7
PCI	100.0	5.0	2.0	1.5	2.8	3.4	5.8	5.3

<sup>1</sup> เป็นภาษีมูลค่าเพิ่มที่กรมสรรพากรจัดเก็บ ณ ราคาคงที่ 2543

<sup>2</sup> เป็นตัวเลขประมาณการ

<sup>3</sup> เป็นตัวเลขประมาณการ

<sup>4</sup> การจดทะเบียนนิติบุคคลสุทธิในที่นี้ หมายถึง จำนวนรายของการจดทะเบียนใหม่ หักด้วยจำนวนรายของการจดทะเบียนเลิก

สำหรับดัชนีหมวดยานยนต์ (Car Index) ขยายตัวร้อยละ 37.4 จากเดือนเดียวกันปีก่อน โดยพบว่าการจดทะเบียนรถยนต์นั่งไม่เกิน 7 คน รถยนต์บรรทุกส่วนบุคคลและรถจักรยานยนต์เพิ่มขึ้นจากเดือนเดียวกันปีก่อนร้อยละ 42.9 37.2 และ 11.5 ตามลำดับ เนื่องจากผลกระทบจากเหตุการณ์สึนามิที่เกิดขึ้นในประเทศญี่ปุ่นตั้งแต่เมื่อเดือนเมษายน ซึ่งกระทบต่ออุตสาหกรรมผลิตชิ้นส่วนรถยนต์คลี่คลายลง ทำให้การส่งมอบรถยนต์ในช่วงที่ผ่านมากลับเข้าสู่ภาวะปกติ ส่งผลให้ยอดจดทะเบียนรถยนต์กลับเข้าสู่ภาวะปกติ อย่างไรก็ตาม ผลกระทบจากอุทกภัยในภาคกลาง ทำให้อุตสาหกรรมยานยนต์หยุดผลิตชั่วคราวเริ่มส่งผลให้ไม่สามารถส่งมอบรถได้ตามกำหนดและยังส่งผลให้ยอดจองในเดือนนี้ลดลง

ส่วนปริมาณการใช้ไฟฟ้าที่อยู่อาศัย<sup>2</sup> ขยายตัวร้อยละ 7.3 ขณะที่ดัชนีหมวดเชื้อเพลิง<sup>3</sup> (Oil Index) เพิ่มขึ้นร้อยละ 5.1 ชะลอจากเดือนก่อนที่ขยายตัวร้อยละ 8.4 ทั้งนี้เป็นผลจากสถานการณ์อุทกภัยในหลายจังหวัด กระทบต่อการคมนาคมและการขนส่ง เป็นผลให้ปริมาณการใช้น้ำมันลดลงตามไปด้วย ขณะเดียวกันราคาน้ำมันในตลาดโลกปรับตัวลดลง ส่งผลให้ระดับราคาน้ำมันขายปลีกเฉลี่ยในประเทศปรับตัวลดลง โดยราคาน้ำมันขายปลีกเฉลี่ยน้ำมันเบนซินนอกเทน 91 และน้ำมันดีเซลปรับตัวลดลงประมาณ 0.32 และ 0.16 บาทต่อลิตร จากราคาเฉลี่ย 36.29 และ 27.99 บาทต่อลิตร ในเดือนกันยายน มาอยู่ที่ราคาเฉลี่ย 35.97 และ 27.83 บาทต่อลิตร ในเดือนตุลาคม

---

<sup>2</sup> เป็นตัวเลขประมาณการ

<sup>3</sup> เป็นตัวเลขประมาณการ



## 6. การลงทุนภาคเอกชน

การลงทุนโดยรวมของภาคใต้เดือนตุลาคมขยายตัว จะเห็นได้จากดัชนีการลงทุนภาค การก่อสร้างที่เพิ่มขึ้น ตามการเพิ่มขึ้นของพื้นที่ที่ได้รับอนุญาตให้ก่อสร้าง ส่วนเครื่องชี้ด้านการ ลงทุนอื่น ๆ เพิ่มขึ้นเช่นเดียวกัน ทั้งปริมาณรถยนต์บรรทุก มูลค่าการนำเข้าสินค้าทุนประเภท เครื่องจักรอุปกรณ์ และการจดทะเบียนธุรกิจนิติบุคคลที่เพิ่มขึ้นทั้งจำนวนรายและทุนจดทะเบียน

### (1) การก่อสร้าง

ดัชนีการลงทุนภาคการ ก่อสร้างภาคใต้เดือนตุลาคม 2554 เท่ากับ 154.6 เพิ่มขึ้นจากเดือนเดียวกันของปีก่อน ร้อยละ 2.3

พื้นที่ที่ได้รับอนุญาตให้ ก่อสร้างในเขตเทศบาลนคร เทศบาลเมือง และเทศบาลตำบลในภาคใต้ เฉลี่ยเคลื่อนที่ ย้อนหลัง 12 เดือน มีจำนวน 171,557.7 ตารางเมตร เพิ่มขึ้นจากเดือนเดียวกันของ ปีก่อนร้อยละ 11.7 ในจำนวนนี้เป็นการเพิ่มขึ้น ของพื้นที่ก่อสร้างเพื่อการพาณิชย์ในเทศบาล เมืองป่าตอง เทศบาลเมืองกระบี่และเทศบาล นครสงขลา

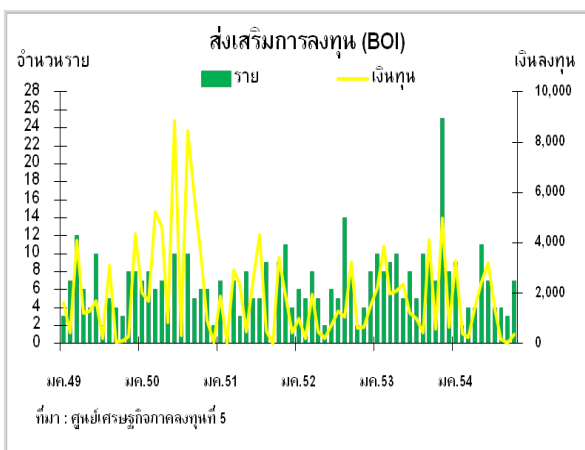
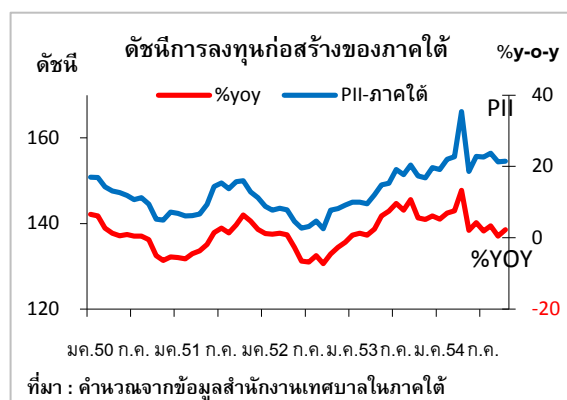
### (2) การส่งเสริมการลงทุน

โครงการที่ได้รับอนุมัติ ส่งเสริมการลงทุนในเดือนตุลาคม 2554 จำนวน 7 โครงการ เท่ากับเดือนเดียวกัน ปีก่อน มีเงินลงทุนรวม 361.3 ล้านบาท และ จ้างแรงงานคนไทย 176 คน ลดลงจากเดือน เดียวกันปีก่อน ร้อยละ 39.5 และ 37.8 ตามลำดับ ส่วนใหญ่เป็นการลงทุนอุตสาหกรรม น้ำมันปาล์ม จำนวน 4 ราย ซึ่งอยู่ในพื้นที่ จังหวัดสุราษฎร์ธานี 2 ราย จังหวัดตรังและ ชุมพรจังหวัดละ 1 ราย

### เครื่องชี้การลงทุนภาคเอกชน

อัตราการเปลี่ยนแปลง จากระยะเดียวกันปีก่อน	2553	H1-54	Q1-54	Q2-54	Q3-54	กย.54	ต.ค.54
ดัชนีการลงทุนภาคการ ก่อสร้าง <sup>1</sup>	5.2	6.5	6.6	6.5	1.9	0.5	2.3
การนำเข้าเครื่องจักร ล้าใหม่ <sup>2</sup>	19.4	73.9	129.5	28.9	158.6	-12.8	127.4
การจดทะเบียนรถยนต์ บรรทุก (ยว.3) <sup>3</sup>	38.0	48.7	46.6	51.4	26.0	13.8	37.2

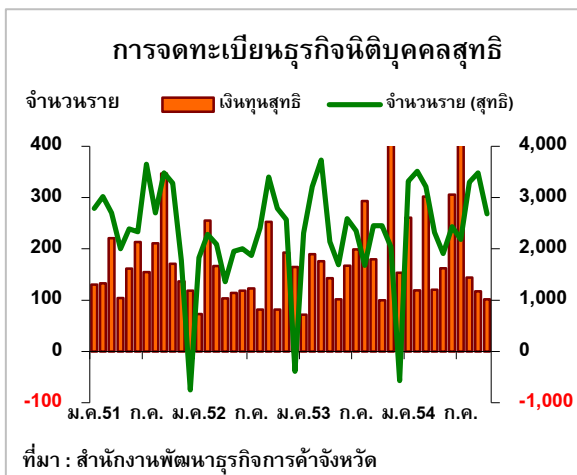
ที่มา : <sup>1</sup>คำนวณโดยธนาคารแห่งประเทศไทย สำนักงานภาคใต้  
<sup>2</sup>ด้านศุลกากรในภาคใต้  
<sup>3</sup>สำนักงานขนส่งจังหวัด



### (3) การจดทะเบียนธุรกิจนิติบุคคล

ในเดือนตุลาคม 2554 ภาคใต้มีการจดทะเบียนธุรกิจนิติบุคคลสุทธิ<sup>4</sup> จำนวน 268 ราย เงินทุนสุทธิ<sup>5</sup> 1,016.7 ล้านบาท เมื่อเทียบกับเดือนเดียวกันของปีก่อน เพิ่มขึ้นร้อยละ 9.4 และ 2.3 ตามลำดับ

การจดทะเบียนธุรกิจนิติบุคคลใหม่ มีจำนวน 362 ราย ทุนจดทะเบียนรวม 784.9 ล้านบาท เพิ่มขึ้นจากเดือนเดียวกันของปีก่อนร้อยละ 5.5 และ 19.0 ตามลำดับ ในจำนวนนี้เป็นการจดทะเบียนเพิ่มขึ้นในพื้นที่จังหวัดระนองและจังหวัดนราธิวาสเป็นสำคัญ



การจดทะเบียนเพิ่มทุน มีจำนวน 64 ราย ทุนจดทะเบียนรวม 535.1 ล้านบาท ลดลงจากเดือนเดียวกันของปีก่อนร้อยละ 4.5 และ 3.9 ตามลำดับ จังหวัดที่มีการจดทะเบียนเพิ่มทุนลดลงมาก คือ จังหวัดระนองและจังหวัดพังงา

การจดทะเบียนเลิกกิจการ จำนวน 94 ราย ลดลงจากเดือนเดียวกันของปีก่อนร้อยละ 4.1 มีทุนจดทะเบียน 303.3 ล้านบาท เพิ่มขึ้นจากเดือนเดียวกันปีก่อนร้อยละ 36.0 ส่วนใหญ่เป็นการจดทะเบียนเลิกกิจการของธุรกิจค้าส่งค้าปลีกและงานรับเหมาก่อสร้างที่เกี่ยวข้องกับธุรกิจอสังหาริมทรัพย์เป็นสำคัญ

### (4) การนำเข้าสินค้าทุน

การนำเข้าสินค้าทุนประเภทเครื่องจักรและอุปกรณ์มีมูลค่าเท่ากับ 10,380.7 ล้านบาท เพิ่มขึ้นจากเดือนเดียวกันของปีก่อนร้อยละ 127.4 ส่วนใหญ่เป็นอุปกรณ์ที่ใช้ในแท่นขุดเจาะน้ำมัน ส่วนประเภทอุปกรณ์ก่อสร้างมีมูลค่านำเข้ารวม 207.5 ล้านบาท เพิ่มขึ้นจากเดือนเดียวกันของปีก่อนร้อยละ 29.5

<sup>4</sup> การจดทะเบียนนิติบุคคลสุทธิในที่นี้ หมายถึง จำนวนรายของการจดทะเบียนใหม่ หักด้วยจำนวนรายของการจดทะเบียนเลิกกิจการ

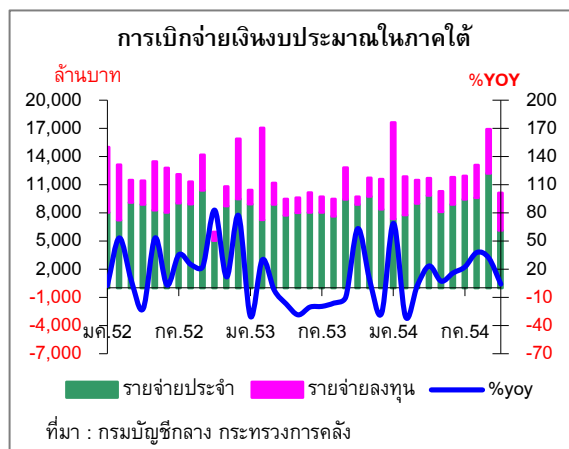
<sup>5</sup> การจดทะเบียนนิติบุคคลเงินลงทุนสุทธิในที่นี้ หมายถึง จำนวนเงินลงทุนของการจดทะเบียนใหม่ บวกจดทะเบียนเพิ่มทุนและหักจดทะเบียนเลิกกิจการ

## 7. การคลัง

### (1) การเบิกจ่ายเงินงบประมาณ

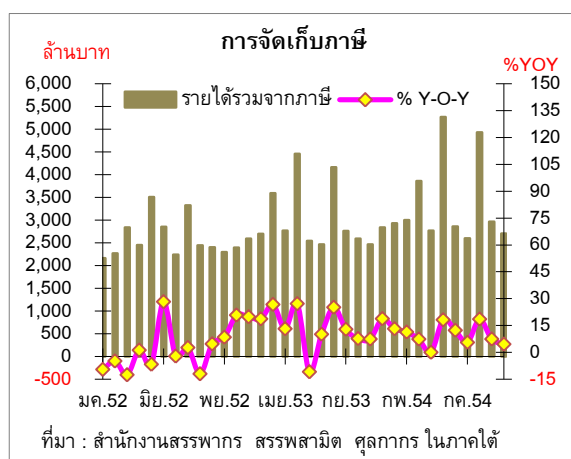
การเบิกจ่ายเงินงบประมาณของส่วนราชการต่าง ๆ ในภาคใต้ เดือนตุลาคม 2554 มีจำนวนทั้งสิ้น 10,146.7 ล้านบาท เพิ่มขึ้นจากเดือนเดียวกันปีก่อนร้อยละ 4.2 ในจำนวนนี้ เป็นการเบิกจ่ายจากรายจ่ายประจำ จำนวน 6,162.4 ล้านบาท ลดลงร้อยละ 30.8 และรายจ่ายลงทุนจำนวน 3,984.3 ล้านบาท เพิ่มขึ้นร้อยละ 379.8

เมื่อพิจารณาการเบิกจ่ายเงินงบประมาณในเดือนนี้ พบว่าเพิ่มขึ้นมากจากการเบิกจ่ายเงินอุดหนุนทั่วไปขององค์กรปกครองส่วนท้องถิ่น โดยการเบิกจ่ายเงินงบประมาณมีปริมาณและอัตราการขยายตัวสูงในจังหวัดสงขลา 1,920.6 ล้านบาท สุราษฎร์ธานี 1,182.3 ล้านบาท และนราธิวาส 734.6 ล้านบาท เพิ่มขึ้นจากเดือนเดียวกันปีก่อนร้อยละ 48.8 78.4 และ 67.7 ตามลำดับ ในขณะที่จังหวัด นครศรีธรรมราชมีจำนวน 1,814.0 ล้านบาท ลดลงร้อยละ 56.1 เนื่องจากในเดือนเดียวกันของปีก่อนมีการเบิกจ่ายเงินงบประมาณจากกองอำนวยการรักษาความมั่นคงภายในราชอาณาจักรในจำนวนสูง

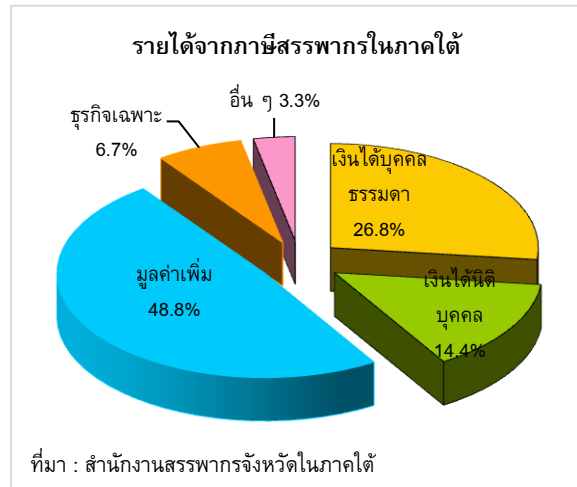


### (2) การจัดเก็บภาษีอากร

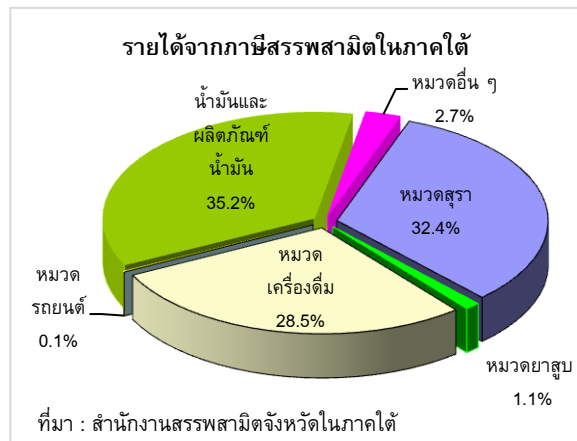
เดือนตุลาคม 2554 รายได้จากการจัดเก็บภาษีมีจำนวน 2,707.9 ล้านบาท เพิ่มขึ้นจากเดือนเดียวกันปีก่อนร้อยละ 4.6 จากการเพิ่มขึ้นของการจัดเก็บภาษีสรรพากรและภาษีศุลกากรซึ่งคิดเป็นสัดส่วนร้อยละ 90.0 และ 2.5 ของรายได้ที่จัดเก็บได้ทั้งหมดในภาคใต้เป็นสำคัญ โดยมีรายละเอียดการจัดเก็บตามประเภทภาษี ดังนี้



1. สำนักงานสรรพากรจังหวัด  
ในภาคใต้จัดเก็บภาษีได้ จำนวน 2,437.2  
ล้านบาท เพิ่มขึ้นจากเดือนเดียวกันปีก่อน  
ร้อยละ 12.8 ชะลอตัวจากเดือนก่อนตามการ  
ชะลอลงของการจัดเก็บภาษีมูลค่าเพิ่มเป็น  
สำคัญ โดยในเดือนนี้จัดเก็บภาษีมูลค่าเพิ่ม  
จำนวน 1,189.6 ล้านบาท เพิ่มขึ้นจากเดือน  
เดียวกันปีก่อนร้อยละ 8.5 ขณะที่เดือนก่อน  
จัดเก็บได้เพิ่มขึ้นร้อยละ 18.9 ส่วนภาษีเงินได้  
บุคคลธรรมดาจัดเก็บได้ 653.6 ล้านบาท ภาษี  
เงินได้นิติบุคคล 351.0 ล้านบาท และภาษีธุรกิจเฉพาะ 163.9 ล้านบาท เพิ่มขึ้นจากเดือนเดียวกันปี  
ก่อนร้อยละ 19.9 10.1 และ 22.3 ตามลำดับ



2. สำนักงานสรรพสามิต  
จังหวัดในภาคใต้ จัดเก็บภาษีสรรพสามิตได้  
จำนวน 202.2 ล้านบาท ลดลงจากเดือน  
เดียวกันปีก่อนร้อยละ 46.2 ตามการจัดเก็บ  
ภาษีน้ำมัน ภาษีสุรา และภาษียนต์ ซึ่งลดลง  
จากเดือนเดียวกันปีก่อนร้อยละ 66.6 20.3  
และ 99.1 ตามลำดับ โดยการจัดเก็บภาษีน้ำมัน  
ยังคงหดตัว เป็นผลจากการปรับลดอัตรา  
ภาษีน้ำมันดีเซลลงเหลือลิตรละ 0.005 บาท  
มีผลตั้งแต่วันที่ 21 เมษายน – ธันวาคม 2554 สำหรับการจัดเก็บภาษีในหมวดสุราลดลง เนื่องจาก  
ผู้ผลิตสุรารายใหญ่ยังไม่สามารถผลิตสุราได้เต็มกำลังการผลิต รวมทั้งในเดือนนี้ได้มีการชดเชย  
ค่าแถมปีสุราให้ผู้ประกอบการที่ได้รับความเสียหายจากเหตุอุทกภัยที่เกิดขึ้นในเดือนมีนาคม  
2554 จำนวน 79.9 ล้านบาท ทั้งนี้ รายได้การจัดเก็บภาษีสรรพสามิต คิดเป็นสัดส่วนร้อยละ 7.5  
ของรายได้ที่จัดเก็บได้ทั้งหมดในภาคใต้



3. สำนักงานศุลกากรจังหวัดในภาคใต้ จัดเก็บภาษีศุลกากรจากการนำเข้าได้  
จำนวน 68.4 ล้านบาท เพิ่มขึ้นจากเดือนเดียวกันปีก่อนร้อยละ 28.4 โดยในเดือนนี้เพิ่มขึ้นจากการ  
นำเข้ารถและอุปกรณ์จากด่านศุลกากรปาดังเบซาร์เป็นสำคัญ ทั้งนี้รายได้จากการจัดเก็บภาษี  
ศุลกากรคิดเป็นสัดส่วนร้อยละ 2.5 ของรายได้ที่จัดเก็บได้ทั้งหมดในภาคใต้

## 8. การค้าต่างประเทศ

การค้าต่างประเทศผ่านด่านศุลกากรในภาคใต้เดือนตุลาคม 2554 ขยายตัว โดยมีมูลค่าการค้ารวมเท่ากับ 2,599.3 ล้านดอลลาร์สหรัฐ. เพิ่มขึ้นจากเดือนเดียวกันปีก่อนร้อยละ 31.5 เป็นมูลค่าการส่งออก 1,804.8 ล้านดอลลาร์สหรัฐ. เพิ่มขึ้นร้อยละ 35.3 และมูลค่าการนำเข้า 794.6 ล้านดอลลาร์สหรัฐ. เพิ่มขึ้นร้อยละ 23.5 ทำให้มูลค่าส่งออกสุทธิเท่ากับ 1,010.2 ล้านดอลลาร์สหรัฐ. เพิ่มขึ้นจากเดือนก่อนที่มีมูลค่าส่งออกสุทธิ 998.2 ล้านดอลลาร์สหรัฐ.

(1) การส่งออก เพิ่มขึ้นจากเดือนเดียวกันปีก่อนร้อยละ 35.3 แต่ชะลอลงต่อเนื่องตามการส่งออกไม้ยางพาราและเฟอร์นิเจอร์ วัสดุผ้าและดิบูกเป็นสำคัญ ส่วนยางพารา ถู่มืออย่าง อาหารกระป๋อง น้ำมันปาล์มและอิเล็กทรอนิกส์ โดยเฉพาะน้ำมันปาล์มและน้ำมันดิบ เพิ่มขึ้นสูงถึงร้อยละ 698.9 และ 574.6 ตามลำดับ

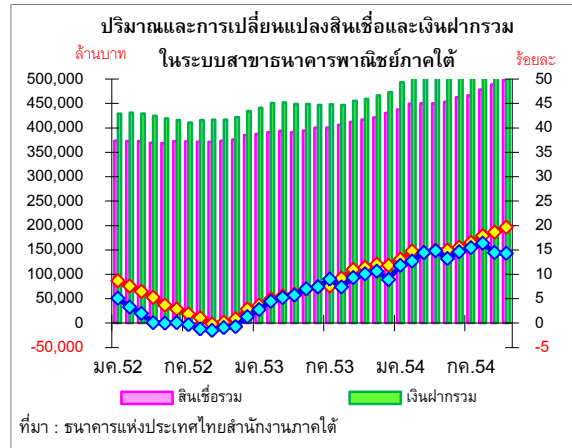


(2) การนำเข้า เพิ่มขึ้นจากเดือนเดียวกันปีก่อนร้อยละ 23.5 ขยายตัวตามมูลค่าการนำเข้าเครื่องจักรและอุปกรณ์ที่เพิ่มขึ้นร้อยละ 129.2 จากการนำเข้าอุปกรณ์ที่ใช้ในแท่นผลิตก๊าซและน้ำมัน และการนำเข้าน้ำมันเชื้อเพลิงที่สูงขึ้นมากถึงร้อยละ 731.3 มีเพียงสินค้าอิเล็กทรอนิกส์และสัตว์น้ำที่ลดลงจากเดือนเดียวกันปีก่อนร้อยละ 22.3 และ 26.5 ตามลำดับ



## 9. ภาคการเงิน

ณ สิ้นเดือนตุลาคม 2554 คาดว่า สาขาธนาคารพาณิชย์ในเขตพื้นที่ภาคใต้มีเงินฝาก 524,900.0 ล้านบาท เพิ่มขึ้นจากเดือนเดียวกันปีก่อนร้อยละ 14.3 เป็นผลจากรายได้ภาคการส่งออก การท่องเที่ยว และเกษตรอยู่ในเกณฑ์ดี ขณะเดียวกันธนาคารพาณิชย์มีการแข่งขันในการระดมเงินฝาก เพื่อรักษาฐานลูกค้าและรองรับการขยายตัวของเงินให้สินเชื่อที่เร่งตัวอย่างต่อเนื่อง โดยเงินให้สินเชื่อ 498,000.0 ล้านบาท เพิ่มขึ้นจากเดือนเดียวกันปีก่อนร้อยละ 19.7



ณ สิ้นเดือนกันยายน 2554 สาขาธนาคารพาณิชย์ในเขตพื้นที่ภาคใต้ มีจำนวน 717 สำนักงาน มีเงินฝากจำนวน 521,695.0 ล้านบาท เมื่อเทียบกับเดือนเดียวกันปีก่อนเพิ่มขึ้นร้อยละ 14.5 ในจำนวนนี้เป็นเงินฝากประเภทออมทรัพย์ จำนวน 287,067.0 ล้านบาท เงินฝากประจำ 213,867 ล้านบาท และเงินฝากกระแสรายวัน 20,761 ล้านบาท เพิ่มขึ้นจากเดือนเดียวกันปีก่อนร้อยละ 18.1 10.4 และ 9.1 ตามลำดับ ทั้งนี้ จังหวัดสงขลา ภูเก็ต สุราษฎร์ธานีและนครศรีธรรมราช เป็นจังหวัดที่มีเงินฝากสูงและมีอัตราการขยายตัวสูงด้วย โดยจังหวัดสงขลา มีเงินฝาก 117,040.0 ล้านบาท ภูเก็ต 82,581.0 ล้านบาท สุราษฎร์ธานี 75,354.0 ล้านบาท และนครศรีธรรมราช 55,320.0 ล้านบาท เพิ่มขึ้นร้อยละ 3.1 1.8 2.6 และ 1.9 ตามลำดับ

ด้านเงินให้สินเชื่อมีจำนวน 489,109.0 ล้านบาท เพิ่มขึ้นจากเดือนเดียวกันปีก่อนร้อยละ 18.6 ในจำนวนนี้เป็นสินเชื่อประเภทเงินให้กู้จำนวน 362,394.0 ล้านบาท เงินเบิกเกินบัญชี 65,569.0 ล้านบาท และตั๋วเงิน 61,103.0 ล้านบาท เพิ่มขึ้นจากเดือนเดียวกันของปีก่อนร้อยละ 17.6 14.5 และ 30.3 ตามลำดับ ในขณะที่สินเชื่อประเภทอื่น ๆ มีจำนวน 43.0 ล้านบาท ลดลงจากเดือนเดียวกันปีก่อนร้อยละ 8.5

เมื่อพิจารณาเงินให้สินเชื่อในจำนวนนี้เป็นสินเชื่อภาคธุรกิจ 272,903.0 ล้านบาท และสินเชื่ออุปโภคบริโภค 216,206.0 ล้านบาท หรือร้อยละ 55.8 และ 44.2 ของสินเชื่อรวมในภาคใต้ เพิ่มขึ้นจากเดือนเดียวกันของปีก่อนร้อยละ 17.3 และ 20.5

สินเชื่อภาคธุรกิจส่วนใหญ่เป็นประเภทสินเชื่อเพื่อการค้า 79,747.0 ล้านบาท โรงแรม และภัตตาคาร 67,921.0 ล้านบาท และสินเชื่ออุตสาหกรรม 52,467.0 ล้านบาท เพิ่มขึ้นจากเดือนเดียวกันปีก่อนร้อยละ 17.9 8.3 และ 34.3 สำหรับสินเชื่ออุตสาหกรรม จำแนกเป็นสินเชื่อเกี่ยวกับผลิตภัณฑ์จากยางพารา 27,106.0 ล้านบาท เพิ่มขึ้นจากเดือนเดียวกันปีก่อนร้อยละ 56.6 เนื่องจากราคายางพารายังคงอยู่ในระดับสูง ส่งผลให้ความต้องการสินเชื่อเพื่อใช้เป็นทุนหมุนเวียนเพิ่มสูงขึ้น

สำหรับสินเชื่ออุปโภคบริโภค เป็นสินเชื่อเพื่อที่อยู่อาศัย 95,212.0 ล้านบาท และสินเชื่อเช่าซื้อ 88,704.0 ล้านบาท เพิ่มขึ้นจากเดือนเดียวกันปีก่อนร้อยละ 13.7 และ 26.7 ทั้งนี้ เป็นผลจากนโยบายของภาครัฐในการกระตุ้นเศรษฐกิจและสนับสนุนธุรกิจอสังหาริมทรัพย์ อาทิ นโยบายบ้านหลังแรกเพื่อช่วยเหลือประชาชนให้มีที่อยู่อาศัยเป็นของตนเองและรถยนต์คันแรก ซึ่งเป็นปัจจัยสนับสนุนให้สินเชื่อขยายตัวต่อเนื่อง โดยนโยบายบ้านหลังแรกและรถยนต์คันแรก จะต้องโอนกรรมสิทธิ์และซื้อรถภายในสิ้นเดือนธันวาคม 2555 อย่างไรก็ตาม ปัญหาอุทกภัยที่เกิดขึ้นในภาคกลางส่งผลให้บริษัทผลิตรถยนต์หลายแห่งไม่สามารถผลิตรถยนต์และส่งมอบรถยนต์ให้ลูกค้าได้ตามปกติ และอาจส่งผลให้สินเชื่อเช่าซื้อชะลอตัวในระยะต่อไป

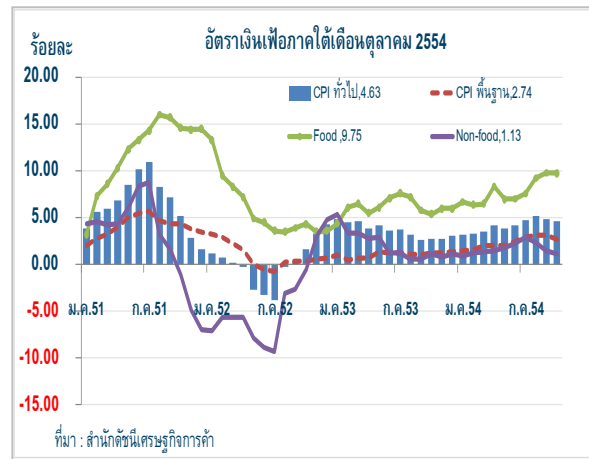
จังหวัดที่มีปริมาณเงินให้สินเชื่อในระดับสูงและมีอัตราการขยายตัวสูง ได้แก่ จังหวัดภูเก็ต 125,656.0 ล้านบาท สงขลา 108,180.0 ล้านบาท สุราษฎร์ธานี 89,085.0 ล้านบาท และนครศรีธรรมราช 47,925.0 ล้านบาท เพิ่มขึ้นร้อยละ 4.9 5.1 3.2 และ 1.8 ตามลำดับ คิดเป็นร้อยละ 75.8 ของจำนวนเงินให้สินเชื่อรวมในภาคใต้

เดือนตุลาคม 2554 ปริมาณการใช้เช็คผ่านสำนักหักบัญชีในภาคใต้มีจำนวน 323,607 ฉบับ มูลค่าเช็ค จำนวน 70,346.9 ล้านบาท เพิ่มขึ้นจากเดือนเดียวกันปีก่อนร้อยละ 7.6 และ 13.3 ตามลำดับ ส่วนอัตราส่วนมูลค่าเช็คคืนต่อเช็คเรียกเก็บเท่ากับร้อยละ 0.44

## 10. ระดับราคา

อัตราเงินเฟ้อทั่วไปของภาคใต้เดือนตุลาคม 2554 อยู่ที่ร้อยละ 4.63 ชะลอลงเล็กน้อยจากร้อยละ 4.86 ในเดือนก่อนหน้าจากราคาน้ำมันเชื้อเพลิงที่ลดลงเป็นสำคัญ

ในเดือนตุลาคม 2554 ดัชนีราคาหมวดอาหารและเครื่องดื่มเพิ่มขึ้นจากเดือนเดียวกันปีก่อนร้อยละ 9.75 ตามราคาสินค้าบางรายการที่เพิ่มขึ้น ได้แก่ ผักสด ผลไม้สด ไข่ไก่สด ปลา สัตว์น้ำ ไข่และผลิตภัณฑ์นม เป็นสำคัญ เนื่องจากภาวะอุทกภัยในภาคกลางทำให้แหล่งผลิตสินค้าได้รับความเสียหาย และเป็นอุปสรรคต่อการขนส่งสินค้า อย่างไรก็ตามราคาสินค้าที่ปรับตัวลดลง ได้แก่ เนื้อสุกร น้ำตาลทราย และน้ำมันพืช



ขณะที่หมวดอื่น ๆ ไม่ใช่อาหารและเครื่องดื่มเพิ่มขึ้นจากเดือนเดียวกันปีก่อนร้อยละ 1.13 ชะลอลงจากเดือนก่อนตามราคาขายปลีกน้ำมันเชื้อเพลิงของภาคใต้โดยเฉลี่ยปรับตัวลดลงร้อยละ 0.62 จากภาวะราคาน้ำมันในตลาดโลกเป็นสำคัญ อย่างไรก็ตาม ราคาสินค้าและบริการที่เพิ่มขึ้น ได้แก่ ค่าใช้จ่าย ประปา วัสดุก่อสร้าง และสิ่งที่เกี่ยวข้องกับการทำความสะอาด เป็นต้น

อัตราเงินเฟ้อพื้นฐานเดือนตุลาคม 2554 อยู่ที่ระดับร้อยละ 2.74 ชะลอลงจากร้อยละ 3.12 ในเดือนก่อน