



ธนาคารแห่งประเทศไทย
BANK OF THAILAND

ภาวะเศรษฐกิจและการเงินภาคใต้

เดือนกันยายน 2554

สำนักงานภาคใต้

ตุลาคม 2554

สารบัญ

ส่วนที่ 1 สรุปภาวะเศรษฐกิจภาคใต้	3
ส่วนที่ 2 ภาวะเศรษฐกิจและการเงินภาคใต้	6
1. ภาคเกษตรกรรม.....	6
2. ภาคอุตสาหกรรม	9
3. ภาคบริการท่องเที่ยว	13
4. การจ้างงานและการจัดหางานของรัฐ.....	16
5. การอุปโภคบริโภคภาคเอกชน	19
6. การลงทุนภาคเอกชน	21
7. การคลัง	24
8. การค้าต่างประเทศ.....	27
9. ภาคการเงิน.....	29
10. ระดับราคา.....	31

ภาวะเศรษฐกิจและการเงินภาคใต้

เดือนกันยายน 2554

ส่วนที่ 1 สรุปภาวะเศรษฐกิจภาคใต้

เศรษฐกิจภาคใต้เดือนกันยายนโดยรวมขยายตัวชะลอลง แม้ว่าการผลิตภาคเกษตรขยายตัวเพิ่มขึ้น เนื่องจาก การผลิตภาคอุตสาหกรรม การท่องเที่ยว และการส่งออก ที่ขยายตัวในอัตราที่ชะลอลงจากความกังวลเกี่ยวกับความไม่แน่นอนของเศรษฐกิจโลกทั้งสหรัฐอเมริกา และยุโรป กอปรกับสถานการณ์อุทกภัยในประเทศ ทำให้การอุปโภคบริโภคภาคเอกชนชะลอตัว ส่วนอัตราเงินเฟ้อมีแรงกดดันของราคาสินค้าในหมวดอาหารและเครื่องดื่มเพิ่มขึ้นต่อเนื่อง แม้ว่าจะชะลอลงจากราคาน้ำมันเชื้อเพลิงที่ลดลงก็ตาม

รายละเอียดของภาวะเศรษฐกิจภาคใต้ มีดังนี้

ภาคการผลิต ผลผลิตพืชผลเกษตรเพิ่มขึ้นต่อเนื่องร้อยละ 14.2 ตามผลผลิตปาล์ม น้ำมันเป็นสำคัญ ในขณะที่ผลผลิตยางพาราลดลงเมื่อเทียบกับเดือนเดียวกันปีก่อนร้อยละ 2.5 ด้านราคาพืชผลเกษตรเพิ่มขึ้นร้อยละ 21.6 แม้ว่าจะชะลอลงจากเดือนก่อนทั้งราคายางพาราและปาล์ม น้ำมัน เนื่องจากอุปสงค์ยางพาราที่ชะลอตัวจากความกังวลเกี่ยวกับเศรษฐกิจสหรัฐอเมริกา และยุโรป ส่วนราคาปาล์ม น้ำมันชะลอลงจากเดือนก่อนตามราคาในตลาดโลกเนื่องจากผลผลิตออกสู่ตลาดมาก ทั้งผลผลิตในประเทศ และในแหล่งผลิตสำคัญของมาเลเซียและอินโดนีเซีย ขณะเดียวกัน โรงกลั่นในภาคกลางชะลอซื้อจากปัญหาอุทกภัย อย่างไรก็ตาม รายได้เกษตรกรยังคงอยู่ในระดับสูงโดยเพิ่มขึ้นร้อยละ 38.9 ด้านผลผลิตอุตสาหกรรมเพิ่มขึ้นร้อยละ 2.6 ชะลอลงจากเดือนก่อนหน้า โดยผลผลิตอาหารทะเลแช่แข็ง อาหารทะเลกระป๋องและถั่วมีอย่างลดลง จากความต้องการของตลาดสหภาพยุโรปที่มีสัดส่วนมากลดลง ขณะที่การผลิตน้ำมันปาล์มดิบเพิ่มขึ้นเนื่องจากผลผลิตปาล์ม น้ำมันออกสู่ตลาดมาก นอกจากนี้ ผลผลิตยางพาราแปรรูปและไม้ยางพาราแปรรูป เพิ่มขึ้นตามอุปสงค์ในตลาดจีนที่มีต่อเนื่อง

ภาคการท่องเที่ยว ขยายตัวชะลอลง เนื่องจากสภาพอากาศที่แปรปรวนและเหตุการณ์ระเบิดที่ อ.สุโขทัย-ลก จ.นราธิวาส ส่งผลให้นักท่องเที่ยวมาเลเซียที่เป็นนักท่องเที่ยวหลักของภาคใต้ชายแดนลดลงร้อยละ 11.4 อย่างไรก็ตาม ในภาพรวมเดือนนี้มีจำนวนนักท่องเที่ยวต่างประเทศเดินทางผ่านด่านตรวจคนเข้าเมืองในภาคใต้ เพิ่มขึ้นจากเดือนเดียวกันปีก่อนร้อยละ 1.2 จากนักท่องเที่ยวจีน รัสเซีย และสิงคโปร์เป็นสำคัญ

การอุปโภคบริโภคภาคเอกชน ขยายตัวร้อยละ 5.4 ชะลอลงจากเดือนก่อนเล็กน้อย แม้ว่าจะมีความกังวลเกี่ยวกับภาวะเศรษฐกิจทั้งในประเทศและต่างประเทศ และอุทกภัยที่ทำให้สินค้าไม่เพียงพอ จะเห็นได้จากการจัดเก็บภาษีมูลค่าเพิ่มที่ชะลอตัวจากเดือนก่อน แต่อย่างไรก็ตาม จากรายได้เกษตรกรที่ยังคงอยู่ในเกณฑ์ดี ประกอบกับบริษัทผู้ผลิตรถยนต์ในประเทศไทยสามารถผลิตและส่งมอบรถยนต์ได้ตามปกติ ส่งผลให้การจดทะเบียนรถยนต์และรถจักรยานยนต์ยังขยายตัวอยู่ในเกณฑ์ดี

การลงทุนโดยรวม ชะลอตัวตามดัชนีการลงทุนภาคการก่อสร้างที่เพิ่มขึ้นเพียงร้อยละ 0.5 ขณะที่เงินลงทุนรวมของกิจการที่ได้รับการส่งเสริมการลงทุนรายใหม่ และมูลค่าการนำเข้าเครื่องจักรอุปกรณ์ลดลง ส่วนหนึ่งเนื่องจากการรอความชัดเจนของนโยบายภาครัฐ

การส่งออก ขยายตัวในเกณฑ์ดี มีมูลค่า 1,799.9 ล้านดอลลาร์ สหรัฐ. เพิ่มขึ้นในอัตราชะลอลงจากเดือนเดียวกันปีก่อนร้อยละ 38.9 ตามมูลค่าส่งออกยางพาราที่ชะลอตัวจากอุปสงค์ในต่างประเทศที่กังวลเกี่ยวกับเศรษฐกิจสหรัฐอเมริกา และยุโรป แม้ว่าการส่งออกไปตลาดจีนจะยังเพิ่มขึ้นก็ตาม สินค้าที่ส่งออกที่เพิ่มขึ้น ได้แก่ ไม้ยางพาราแปรรูปและเฟอร์นิเจอร์ น้ำมันปาล์ม และก๊าซธรรมชาติ

ทางด้าน**สินเชื่อ**ของสาขาธนาคารพาณิชย์ขยายตัวประมาณร้อยละ 18.2 ตามภาวะเศรษฐกิจที่ยังขยายตัวจากการส่งออกและการท่องเที่ยว ทำให้ความต้องการเงินทุนหมุนเวียนและสินเชื่ออุปโภคบริโภคเพิ่มขึ้น ขณะเดียวกัน**เงินฝาก**ขยายตัวประมาณร้อยละ 15.1 เป็นผลจากการขยายฐานเงินฝากเพื่อรองรับการขยายตัวของสินเชื่อ กอปรกับรายได้เกษตรกรยังอยู่ในเกณฑ์ดี

ดัชนีราคาผู้บริโภคทั่วไป เพิ่มขึ้นร้อยละ 4.86 ชะลอตัวตามการลดลงของราคาน้ำมันเชื้อเพลิงเป็นสำคัญ ขณะที่ราคาสินค้าบางรายการในหมวดอาหารและเครื่องดื่มเพิ่มขึ้นต่อเนื่อง อาทิ อาหารสำเร็จรูป ผักและผลไม้ ไข่ และไก่สด เป็นต้น

เศรษฐกิจภาคใต้ไตรมาสที่ 3

ภาวะเศรษฐกิจและการเงินภาคใต้ไตรมาสที่ 3 โดยรวมขยายตัวต่อเนื่องตามการผลิตทั้งเพื่อการบริโภคในประเทศและส่งออกของสินค้าเกษตรและอุตสาหกรรมแปรรูป ขณะที่อุปสงค์ในต่างประเทศโดยเฉพาะจีนยังมีต่อเนื่อง การท่องเที่ยวยังขยายตัว แม้จะเกิดเหตุระเบิดที่ อ.สุโขทัย-ลก จ.นราธิวาสในช่วงปลายไตรมาสก็ตาม ส่งผลให้การอุปโภคบริโภคภาคเอกชนขยายตัวจากรายได้เกษตรกรและรายได้จากการท่องเที่ยว สำหรับอัตราเงินเฟ้อเพิ่มขึ้นต่อเนื่องตามราคาสินค้าอาหารสดและอาหารสำเร็จรูปเป็นสำคัญ

ภาคการผลิต ผลผลิตพืชผลเกษตรเพิ่มขึ้นร้อยละ 9.7 ตามผลผลิตปาล์มน้ำมันที่เพิ่มขึ้นร้อยละ 57.2 เป็นสำคัญ เนื่องจากพื้นที่ปลูกที่ขยายเพิ่มในช่วงที่ผ่านมาเริ่มให้ผลผลิตเต็มที่ และมีสัดส่วนปาล์มพันธุ์ดีเพิ่มขึ้น แม้ว่าผลผลิตยางพาราลดลงร้อยละ 5.4 แต่ปรับตัวดีขึ้นจาก

ไตรมาสก่อน ด้านผลผลิตอุตสาหกรรมเพิ่มขึ้นร้อยละ 5.2 ตามผลการผลิตน้ำมันปาล์มที่มีผลผลิตปาล์มน้ำมันเข้าสู่โรงงานและการใช้ในประเทศเพิ่มขึ้น รวมทั้งผลผลิตยางพาราแปรรูป ไม้ยางพาราแปรรูป และอาหารทะเลกระป๋องเพิ่มขึ้น จากความต้องการที่ยังมีต่อเนื่อง โดยเฉพาะอุตสาหกรรมยานยนต์เริ่มเข้าสู่ภาวะปกติ ขณะที่อาหารทะเลแช่แข็ง และถั่วมีอย่าง ผลผลิตลดลงจากราคาที่ปรับสูงขึ้น

ภาคบริการท่องเที่ยวขยายตัวชะลอลง โดยมีนักท่องเที่ยวเดินทางผ่านด่านตรวจคนเข้าเมืองในภาคใต้เพิ่มขึ้นจากไตรมาสเดียวกันปีก่อนร้อยละ 18.7 จากนักท่องเที่ยวภาคใต้ฝั่งอันดามัน ภาคใต้ชายแดน และฝั่งอ่าวไทย ซึ่งเป็นผลจากการเมืองในประเทศมีเสถียรภาพมากขึ้น การจัดกิจกรรมส่งเสริมการท่องเที่ยว รวมทั้งการมีสายการบินระหว่างประเทศและในประเทศหลายสายการบิน แต่จากเหตุการณ์ระเบิดที่ อ.สุไหงโก-ลก จ.นราธิวาส ส่งผลให้จำนวนนักท่องเที่ยวเพิ่มขึ้นในอัตราที่ชะลอลงจากไตรมาสก่อน

การอุปโภคบริโภคภาคเอกชนขยายตัวร้อยละ 4.9 ตามการจัดเก็บภาษีมูลค่าเพิ่มและปริมาณการจดทะเบียนรถยนต์และรถจักรยานยนต์ที่เพิ่มขึ้นจากรายได้เกษตรกรอยู่ในระดับสูง โดยเพิ่มขึ้นจากไตรมาสเดียวกันปีก่อนร้อยละ 38.3 และรายได้จากการท่องเที่ยวที่อยู่ในเกณฑ์ดีเป็นสำคัญ ขณะเดียวกันการลงทุนภาคเอกชนขยายตัวจากทุนการจดทะเบียนธุรกิจนิติบุคคลและภาคการก่อสร้างที่เพิ่มขึ้นมากจากพื้นที่ได้รับอนุญาตก่อสร้างในเขตเทศบาลที่เพิ่มขึ้น

การค้าต่างประเทศ มูลค่าการส่งออกและการนำเข้าในรูปเงินดอลลาร์สหรัฐ. ขยายตัว โดยมีมูลค่าการส่งออก 5,863.7 ล้านดอลลาร์สหรัฐ. เพิ่มขึ้นร้อยละ 54.1 จากไตรมาสเดียวกันปีก่อน เนื่องจากมูลค่าการส่งออกยางพารา ไม้ยางพาราแปรรูปและเฟอร์นิเจอร์ ถั่วมีอย่าง สัตว์น้ำแช่แข็ง น้ำมันปาล์ม และอาหารกระป๋องเป็นสำคัญ และมูลค่าการนำเข้า 3,502.9 ล้านดอลลาร์สหรัฐ. เพิ่มขึ้นมาร้อยละ 72.4 เมื่อเทียบกับไตรมาสเดียวกันปีก่อน โดยเฉพาะเครื่องจักรและอุปกรณ์จากการนำเข้าแทนผลิตก๊าซธรรมชาติผ่านด่านสงขลา สินค้าอิเล็กทรอนิกส์ และสัตว์น้ำแช่แข็งเป็นสำคัญ

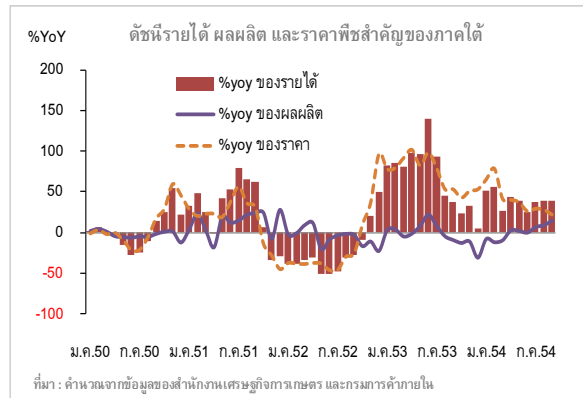
เงินฝากและสินเชื่อของสาขาธนาคารพาณิชย์ในภาคใต้ขยายตัวต่อเนื่อง โดยเงินฝากและสินเชื่อขยายตัวประมาณร้อยละ 15.1 และ 18.2 ตามลำดับ เป็นการเพิ่มขึ้นของสินเชื่อธุรกิจและการบริโภคส่วนบุคคล

ส่วนอัตราเงินเฟ้อทั่วไป เร่งขึ้นต่อเนื่องจากไตรมาสก่อนมาอยู่ที่ร้อยละ 4.93 ตามราคาสินค้าในหมวดอาหารและเครื่องดื่มที่เพิ่มขึ้นทุกหมวดย่อย โดยเฉพาะอาหารสำเร็จรูป เนื้อสัตว์ เป็ดไก่ และเครื่องประกอบอาหารเป็นสำคัญ รวมทั้งราคาหมวดอื่น ๆ ที่ไม่ใช่อาหารและเครื่องดื่มเพิ่มขึ้นตามการเพิ่มขึ้นของค่ากระแสไฟฟ้า น้ำประปา และวัสดุก่อสร้างเป็นสำคัญ

ส่วนที่ 2 ภาวะเศรษฐกิจและการเงินภาคใต้

1. ภาคเกษตรกรรม

เดือนกันยายน 2554 ผลผลิตพืชผลเกษตรเมื่อเทียบกับระยะเดียวกันปีก่อนเพิ่มขึ้นร้อยละ 14.2 จากผลผลิตปาล์มน้ำมันเป็นสำคัญ ด้านราคาพืชผลเกษตรขยายตัวร้อยละ 21.6 ชะลอลงจากเดือนก่อนตามปัจจัยด้านอุปสงค์ที่ชะลอลงจากความกังวลเกี่ยวกับวิกฤตหนี้ในยุโรป และภาวะเศรษฐกิจโลกส่งผลให้รายได้เกษตรกรในเดือนนี้ขยายตัวร้อยละ 38.9



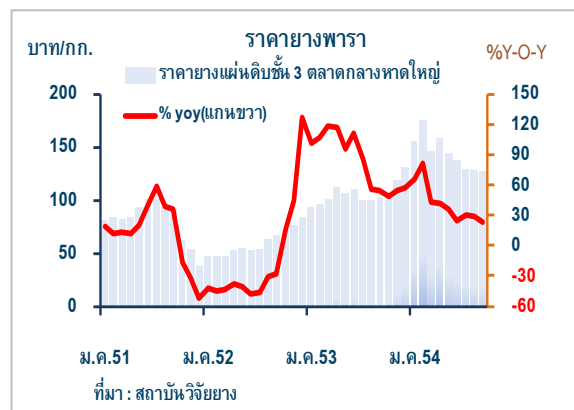
อัตราการเปลี่ยนแปลงของดัชนีรายได้ ผลผลิต และราคาพืชสำคัญของภาคใต้

% YoY	2553	2554					
	ทั้งปี	ครึ่งปีแรก	ไตรมาส 1	ไตรมาส 2	ไตรมาส 3	ส.ค.	ก.ย.
รายได้	61.4	40.9	46.5	34.0	38.3	39.0	38.9
ผลผลิต	-2.9	-5.5	-10.3	0.8	9.7	8.8	14.2
- ผลผลิตยาง	-4.3	-3.7	-0.3	-8.4	-5.4	-6.3	-2.5
- ผลผลิตปาล์ม	1.2	-8.2	-32.2	14.3	57.2	56.9	73.8
ราคา	68.9	47.2	60.9	34.4	26.1	27.8	21.6

ที่มา : คำนวณจากข้อมูลของสำนักงานเศรษฐกิจการเกษตรและกรมการค้าภายใน

ตารางราคา ราคาอย่างแผ่นดินชั้น 3

ณ ตลาดกลางยางพาราหาดใหญ่ เดือนกันยายน 2554 เฉลี่ยกิโลกรัมละ 126.08 บาท ชะลอลงต่อเนื่องจากต้นปีที่ผ่านมา ตามปัจจัยอุปสงค์ที่ชะลอลงจากความกังวลเกี่ยวกับภาวะเศรษฐกิจสหรัฐอเมริกา และวิกฤตหนี้ในยุโรป ขณะที่เงินซึ่งเป็นผู้บริโภครายใหญ่ชะลอซื้อก่อนหยุดช่วงวันชาติ (1-10 ต.ค.54) อย่างไรก็ตามเมื่อเทียบกับเดือนเดียวกันปีก่อนราคาที่ยังอยู่ในระดับสูง โดยเพิ่มขึ้นร้อยละ 22.8



ด้านผลผลิตยางออกสู่ตลาดลดลง เพราะยังมีฝนตกชุกในแหล่งผลิตสำคัญ โดยผลผลิตยางภาคใต้เดือนนี้มีประมาณ 252,247 เมตริกตัน ลดลงจากระยะเดียวกันปีก่อนร้อยละ 2.5

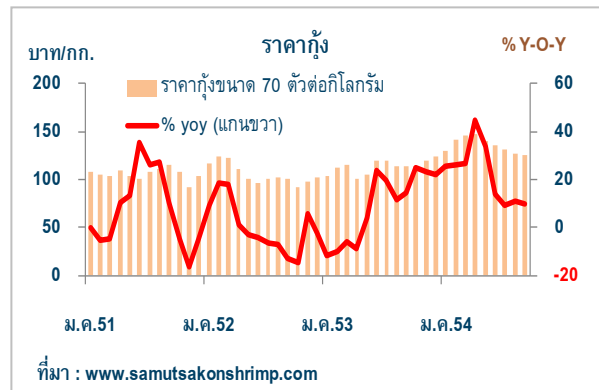
ปาล์มน้ำมัน ราคาผลปาล์มที่

โรงงานสกัดรับซื้อเฉลี่ยกิโลกรัมละ 5.49 บาท เพิ่มขึ้นจากระยะเดียวกันปีก่อนร้อยละ 5.2 แม้ว่าจะยังอยู่ในระดับสูง แต่ชะลอลงต่อเนื่องตั้งแต่ต้นปีเป็นต้นมา เนื่องจากผลผลิตปาล์มน้ำมันออกสู่ตลาดมาก โดยผลผลิตปาล์มภาคใต้มีปริมาณ 939,882 เมตริกตัน เพิ่มขึ้นจากระยะเดียวกันปีก่อน 73.8 ประกอบกับราคาน้ำมันปาล์มดิบตลาดโลกอ่อนตัวลงจากผลผลิตของมาเลเซีย และอินโดนีเซียออกสู่ตลาดมากเช่นกัน



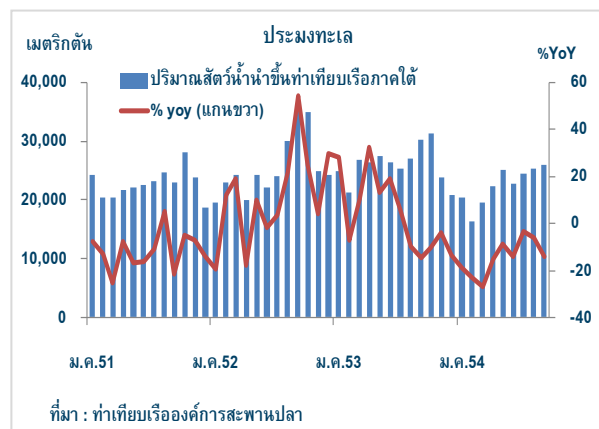
กุ้ง ราคากุ้งขนาด 70 ตัว/

กิโลกรัม เฉลี่ยกิโลกรัมละ 125.19 บาท เพิ่มขึ้นจากระยะเดียวกันปีก่อนร้อยละ 9.6 ชะลอลงจากเดือนก่อน เนื่องจากเกษตรกรผู้เลี้ยงกุ้งในภาคใต้เตรียมรับช่วงฤดูมรสุมที่จะมาถึงจึงเร่งจับกุ้งขาย ทำให้ผลผลิตกุ้งภาคใต้เพิ่มขึ้นจากระยะเดียวกันปีก่อนร้อยละ 21.2 ส่งผลให้ราคาอ่อนตัวลงจากเดือนก่อน



ประมงทะเล ยังคงประสบปัญหา

ขาดแคลนแรงงาน ต้นทุนน้ำมันเชื้อเพลิง ปริมาณสัตว์น้ำในน่านน้ำไทย และพื้นที่ทำการประมง ส่งผลให้จำนวนเรือที่ยังออกทำประมงลดลง และปริมาณสัตว์น้ำที่จับได้ลดลงต่อเนื่อง ซึ่งปริมาณสัตว์น้ำนำขึ้นที่ท่าเทียบเรือในภาคใต้มีจำนวน 25,985 เมตริกตัน มูลค่า 1,021.5 ล้านบาท ลดลงจากระยะเดียวกันปีก่อนร้อยละ 14.3 และ 6.7



ตามลำดับ เป็นการลดลงของปริมาณสัตว์น้ำที่นำขึ้นที่ท่าเทียบเรือปัตตานี ชุมพร นราธิวาส และ นครศรีธรรมราช

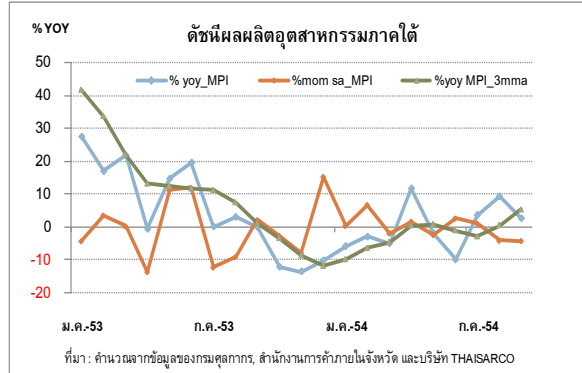
ไตรมาสที่ 3 ปี 2554 ผลผลิตพืชผลเกษตรขยายตัวร้อยละ 9.7 จากไตรมาสเดียวกันปีก่อนตามการเพิ่มขึ้นของผลผลิตปาล์มน้ำมันเป็นสำคัญ ขณะที่ผลผลิตยางแม้ว่าจะลดลงจากไตรมาสเดียวกันปีก่อนร้อยละ 5.4 แต่เมื่อเทียบกับไตรมาสก่อนหน้าปรับตัวดีขึ้น

ทางด้านรายได้เกษตรกร ขยายตัวร้อยละ 38.3 จากไตรมาสเดียวกันปีก่อนเป็นผลจากปัจจัยด้านราคาเป็นสำคัญ โดยดัชนีราคาพืชผลเกษตรสำคัญสูงขึ้นร้อยละ 26.1 ตามราคายางพาราที่ยังอยู่ในระดับสูง แม้ว่าจะชะลอลงจากไตรมาสก่อน เนื่องจากปัจจัยอุปสงค์ที่ชะลอตัวจากความกังวลเกี่ยวกับวิกฤตหนี้ในยุโรป และภาวะเศรษฐกิจโลก ส่วนราคาปาล์มน้ำมันเริ่มอ่อนตัวลงหลังจากมาตรการภาครัฐที่ขอความร่วมมือให้โรงงานสกัดรับซื้อผลปาล์มในราคาที่กำหนดสิ้นสุดลง รวมทั้งมีผลผลิตออกสู่ตลาดมาก

ทางด้านผลผลิตกุ้งในไตรมาสนี้เพิ่มขึ้นร้อยละ 17.0 จากไตรมาสเดียวกันปีก่อนและราคากุ้งขาวขนาด 70 ตัว/กิโลกรัมเพิ่มขึ้นร้อยละ 9.8 ส่วนปริมาณสัตว์น้ำที่นำขึ้นท่าเทียบเรือในภาคใต้ลดลงจากไตรมาสเดียวกันปีก่อนร้อยละ 8.4 ตามแนวโน้มปริมาณสัตว์น้ำที่จับได้ลดลง ส่วนมูลค่าเพิ่มขึ้นร้อยละ 0.3

2. ภาคอุตสาหกรรม

เดือนกันยายน 2554 ดัชนีผลผลิตอุตสาหกรรมภาคใต้เพิ่มขึ้นจากระยะเดียวกันปีก่อนร้อยละ 2.6 ตามอุตสาหกรรมยางแปรรูปและไม้ยางพาราจากความต้องการในตลาดจีนเป็นสำคัญ ขณะเดียวกันอุตสาหกรรมน้ำมันปาล์มเพิ่มขึ้นเนื่องจากปริมาณวัตถุดิบที่ออกสู่ตลาดเป็นจำนวนมาก ส่วนอุตสาหกรรมอาหารทะเลลดลงจากเศรษฐกิจโลกที่ชะลอตัว ทำให้ความต้องการซื้อของตลาดหลักลดลง ทั้งอุตสาหกรรมอาหารทะเลแช่เย็นแช่แข็งและแปรรูป และอาหารทะเลกระป๋อง ขณะเดียวกันถูงมีอย่างและตีบุกลดลงเช่นกัน



ดัชนีผลผลิตอุตสาหกรรมภาคใต้

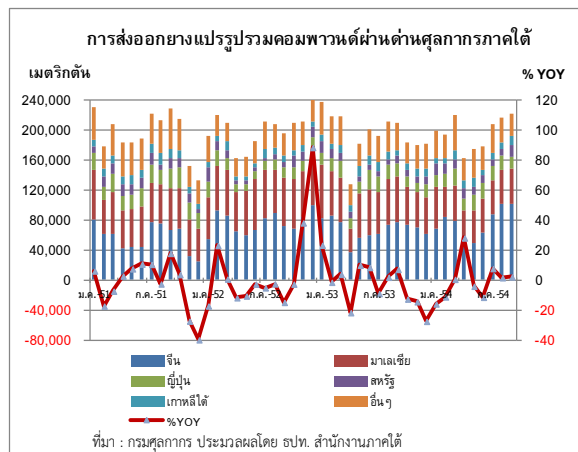
	2553	2554					
		ครึ่งปีแรก	ไตรมาส 1	ไตรมาส 2	ไตรมาส 3	ส.ค.	ก.ย.
MPI Level	135.1	133.8	134.5	133.2	142.8	146.5	138.5
MPI % YoY	4.5	-2.9	-4.7	-1.1	5.2	9.3	2.6
MPI Level sa	-	-	138.1	140.5	137.6	137.3	131.6
% MoM sa	-	-	-	-	-	-4.1	-4.2

ที่มา : คำนวณจากข้อมูลของกรมศุลกากร สำนักงานการค้าภายในจังหวัด และบริษัท THAISARCO

(1) อุตสาหกรรมยาง

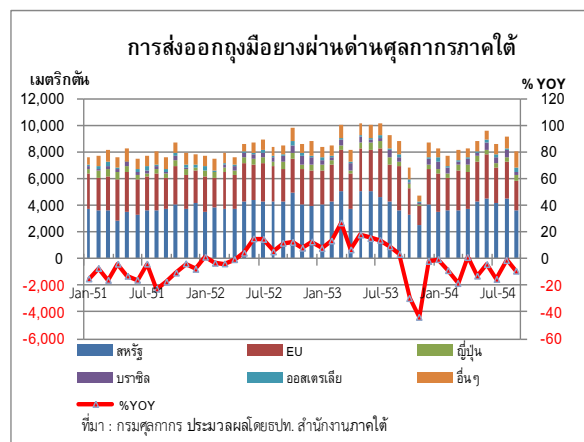
การผลิตขยายตัวตามการส่งออก โดยการส่งออกผลิตภัณฑ์ยางผ่านด่านศุลกากรภาคใต้มีสัดส่วนร้อยละ 56.4 ของทั้งประเทศ มีปริมาณ 420,085.5 เมตริกตันและมูลค่า 31,100.1 ล้านบาท เพิ่มขึ้นจากเดือนเดียวกันปีก่อนร้อยละ 6.6 และ 37.0 ตามลำดับ จากความต้องการบริโภคยางของตลาดจีนเป็นสำคัญ สำหรับการส่งออกอุตสาหกรรมยางที่สำคัญ ได้แก่

- **ยางแปรรูป** การส่งออกยางแปรรูปผ่านด่านศุลกากรภาคใต้เดือนนี้ขยายตัวต่อเนื่องจากความต้องการใช้ยางของจีนเป็นสำคัญ โดยในเดือนนี้การส่งออกยางแปรรูปรวมยางคอมพาวนด์ มีปริมาณ 215,080.5 เมตริกตันและมูลค่า 25,806.0 ล้านบาท เมื่อเทียบกับเดือนเดียวกันปีก่อนปริมาณและมูลค่าเพิ่มขึ้นร้อยละ 2.3 และ 38.8 ตามลำดับ เป็นการเพิ่มขึ้นในตลาดจีนและเกาหลีใต้

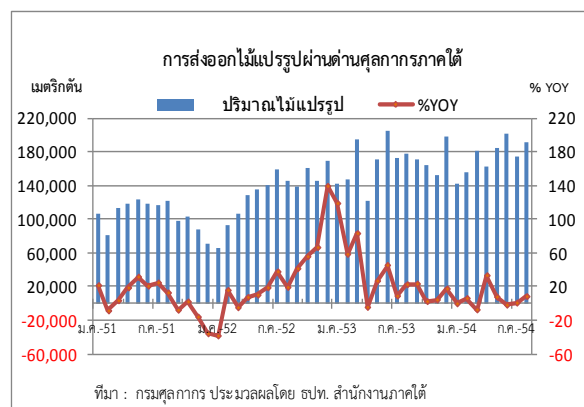


เป็นสำคัญ โดยปริมาณการส่งออกยางแปรรูปไปจีนและเกาหลีใต้เพิ่มขึ้นจากเดือนเดียวกันปีก่อน ร้อยละ 29.2 และ 63.4 ตามลำดับ ส่วนตลาดญี่ปุ่นความต้องการซื้อชะลอตัวลงจากอุตสาหกรรมยานยนต์ ประกอบกับค่าเงินเยนที่มีแนวโน้มแข็งค่ามาก ทำให้ปริมาณนำเข้าลดลงจากเดือนเดียวกันปีก่อนร้อยละ 13.1 ขณะเดียวกันตลาดสหรัฐอเมริกาปริมาณการส่งออกลดลงจากเดือนเดียวกันปีก่อนร้อยละ 26.2 จากปัญหาเศรษฐกิจที่มีการว่างงานในระดับสูง และรัฐบาลสหรัฐอเมริกาปรับลดคาดการณ์การขยายตัวทางเศรษฐกิจเหลือเพียงร้อยละ 1.5 จากเดิมร้อยละ 2.5

- **ถุงมือยาง** การส่งออกถุงมือยางผ่านด่านศุลกากรภาคใต้ชะลอลง มีปริมาณ 8,035.3 เมตริกตันและมูลค่า 1,814.2 ล้านบาท ปริมาณลดลงจากเดือนเดียวกันปีก่อนร้อยละ 9.2 ส่วนมูลค่าเพิ่มขึ้นจากเดือนเดียวกันปีก่อนร้อยละ 10.5 จากการปรับราคาตามวัตถุดิบน้ำยางธรรมชาติที่มีราคาอยู่ในระดับสูง โดยตลาดสหภาพยุโรปซึ่งมีสัดส่วนการส่งออกร้อยละ 32.8 ของปริมาณการส่งออกถุงมือยางภาคใต้ ปริมาณลดลงจากเดือนเดียวกันปีก่อนร้อยละ 32.2 ส่วนตลาดสหรัฐอเมริกาซึ่งมีสัดส่วนการส่งออกร้อยละ 46.5 ของการส่งออกถุงมือยางภาคใต้ ปริมาณเพิ่มขึ้นจากเดือนเดียวกันปีก่อนเพียงร้อยละ 0.7



- **ไม้ยางพารา** เดือนนี้การส่งออกไม้แปรรูปผ่านด่านศุลกากรภาคใต้มีปริมาณ 192,957.9 เมตริกตันและมูลค่า 2,929.7 ล้านบาท เพิ่มขึ้นจากเดือนเดียวกันปีก่อน ร้อยละ 12.8 และ 52.0 ตามลำดับ โดยปริมาณการส่งออกพาร์ติเคิลบอร์ด ไฟเบอร์บอร์ด และไม้แปรรูป เพิ่มขึ้นจากเดือนเดียวกันปีก่อน ร้อยละ 3.0 11.8 และ 17.3 ตามลำดับ ทั้งนี้ การส่งออกไม้ยางพาราเพิ่มขึ้นจากความต้องการของตลาดจีนเป็นสำคัญ โดยตลาดจีนซึ่งมีสัดส่วนการส่งออกร้อยละ 55.3 ของการส่งออกไม้ยางพาราภาคใต้มีปริมาณ 101,355.0 เมตริกตันและมูลค่า 1,993.0 ล้านบาท เพิ่มขึ้นจากเดือนเดียวกันปีก่อนร้อยละ 23.0 และ 76.7 ตามลำดับ

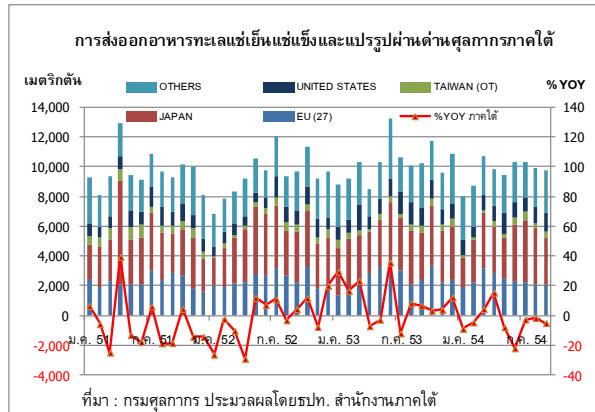


(2) อุตสาหกรรมอาหารทะเล

จากแนวโน้มเศรษฐกิจโลกที่ชะลอตัว กำลังซื้อหดตัวลงและราคาสินค้าสูงขึ้น ทำให้การส่งออกอาหารทะเลแปรรูปลดลงทั้งอาหารทะเลแช่เย็นแช่แข็ง และอาหารทะเลกระป๋อง

- **อาหารทะเลแช่เย็นแช่แข็งและแปรรูป** การส่งออกอาหารทะเลแช่เย็นแช่แข็งและแปรรูปผ่านด่านศุลกากรภาคใต้มีปริมาณ 9,740.3 เมตริกตันและมูลค่า 1,837.5 ล้านบาท

ปริมาณลดลงจากเดือนเดียวกันปีก่อนร้อยละ 5.1 ส่วนมูลค่าเพิ่มขึ้นจากเดือนเดียวกันปีก่อนร้อยละ 13.2 ผลจากวิกฤตหนี้สาธารณะในยุโรปที่ยังไม่มีมาตรการใด ๆ ที่ชัดเจนทำให้ปริมาณการส่งออกอาหารทะเลแช่เย็นแช่แข็งและแปรรูปในตลาดสหภาพยุโรปซึ่งมีสัดส่วนปริมาณการส่งออกร้อยละ 24.4 ของปริมาณการส่งออกอาหารทะเลแช่เย็นแช่แข็ง

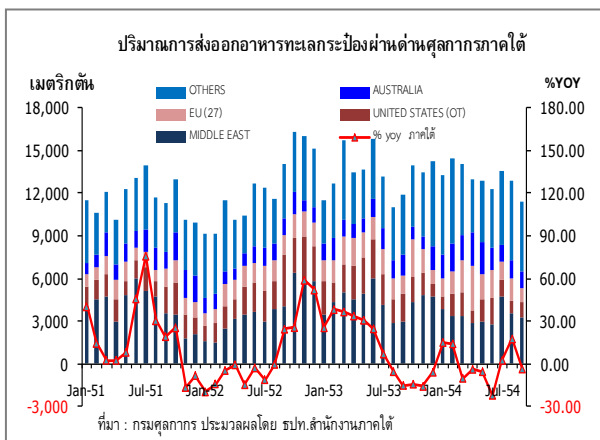


ในภาคใต้มีปริมาณลดลงจากเดือนเดียวกันปีก่อนร้อยละ 13.5 ขณะที่ในตลาดญี่ปุ่นซึ่งเป็นตลาดหลักและตลาดสหรัฐอเมริกาที่มีปริมาณเพิ่มขึ้นจากเดือนเดียวกันปีก่อนร้อยละ 0.4 และ 6.7 ตามลำดับ โดยส่วนหนึ่งมาจากความต้องการซื้อที่เพิ่มขึ้นเพื่อเตรียมสต็อกไว้จำหน่ายในเทศกาลคริสต์มาส

เมื่อพิจารณาแยกตามประเภทสินค้าลดลงทุกประเภท โดยปริมาณการส่งออกกุ้งปลา และปลาหมึกมีปริมาณลดลงจากเดือนเดียวกันปีก่อนร้อยละ 4.2 3.9 และ 11.5 ตามลำดับ

- **อาหารทะเลกระป๋อง** การส่งออกอาหารทะเลกระป๋องผ่านด่านศุลกากรภาคใต้

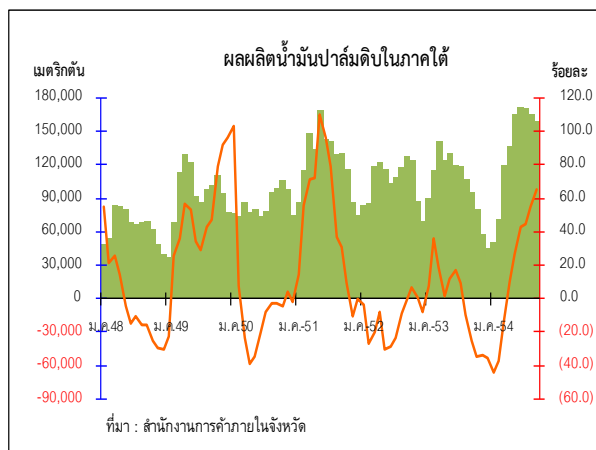
มีปริมาณ 11,451.0 เมตริกตันและมูลค่า 1,437.6 ล้านบาท ปริมาณลดลงจากเดือนเดียวกันปีก่อนร้อยละ 3.7 แต่มูลค่าเพิ่มขึ้นจากเดือนเดียวกันปีก่อนร้อยละ 6.1 จากปัญหาเศรษฐกิจของสหรัฐอเมริกาและวิกฤตหนี้สาธารณะในยุโรป ทำให้ปริมาณการส่งออกอาหารทะเลกระป๋องในตลาดสหรัฐอเมริกาและสหภาพยุโรปมีปริมาณลดลงจากเดือนเดียวกันปีก่อนร้อยละ 39.8



และ 22.9 ตามลำดับ ส่วนตลาดตะวันออกกลางปริมาณเพิ่มขึ้นจากเดือนเดียวกันปีก่อนร้อยละ 8.8 โดยเพิ่มขึ้นในตลาดซีเรีย ซาอุดีอาระเบีย จอร์แดน คูเวตและกาตาร์เป็นสำคัญ

(3) อุตสาหกรรมน้ำมันปาล์มดิบ

ผลผลิตน้ำมันปาล์มดิบที่โรงงานในภาคใต้สกัดได้มีปริมาณ 158,593.4 เมตริกตัน เพิ่มขึ้นจากเดือนเดียวกันปีก่อนร้อยละ 65.5 ขณะที่โรงกลั่นน้ำมันปาล์มชะลอการซื้อจากการเกิดอุทกภัยในภาคกลาง ประกอบกับสต็อกน้ำมันปาล์มในประเทศยังมีมาก ทำให้ราคาปรับตัวลดลง โดยราคาน้ำมันปาล์มดิบ (ขายส่งถึงโรงกลั่น) เฉลี่ยกิโลกรัมละ 30.18 บาท เพิ่มขึ้นจากเดือนเดียวกันปีก่อนร้อยละ 8.0 ชะลอลงมากเมื่อเทียบกับเดือนก่อนซึ่งเพิ่มขึ้นร้อยละ 13.9 อย่างไรก็ตาม เพื่อดูดซับปริมาณน้ำมันปาล์มดิบที่ออกสู่ตลาดมาก ภาครัฐจึงมีมาตรการใช้ไบโอดีเซล B5 แทน B4 ตั้งแต่วันที่ 21 ตุลาคม จนถึงสิ้นธันวาคม 2554



การส่งออกน้ำมันปาล์มเพิ่มขึ้นอย่างต่อเนื่องโดยการส่งออกน้ำมันปาล์มผ่านด่านศุลกากรภาคใต้เดือนนี้มีจำนวน 39,136.2 เมตริกตันและมูลค่า 1,175.4 ล้านบาท เพิ่มขึ้นจากเดือนเดียวกันปีก่อนร้อยละ 100.2 และ 127.8 ตามลำดับ โดยปริมาณส่งออกน้ำมันปาล์มไปตลาดมาเลเซียและสหภาพยุโรป เพิ่มขึ้นจากเดือนเดียวกันปีก่อนร้อยละ 85.9 และ 150.0 ตามลำดับ

ไตรมาสที่ 3 ปี 2554 การผลิตภาคอุตสาหกรรมในภาพรวมกลับมาขยายตัวจากที่หดตัวในครึ่งปีแรก โดยดัชนีผลผลิตอุตสาหกรรมภาคใต้เพิ่มขึ้นจากไตรมาสเดียวกันปีก่อนร้อยละ 5.2 จากอุตสาหกรรมยางแปรรูปและไม้แปรรูปที่เพิ่มขึ้นร้อยละ 3.9 และ 7.1 ตามลำดับ ตามความต้องการจากตลาดจีนเป็นสำคัญ อุตสาหกรรมยานยนต์ที่เริ่มเข้าสู่ภาวะปกติทำให้ความต้องการบริโภคของผู้ผลิตรายใหญ่เพิ่มขึ้น ขณะที่อุตสาหกรรมน้ำมันปาล์มเพิ่มขึ้นร้อยละ 54.2 จากผลผลิตปาล์มน้ำมันที่เป็นวัตถุดิบเข้าสู่โรงงานและการใช้ในประเทศที่เพิ่มขึ้น

สำหรับอุตสาหกรรมอาหารทะเลแปรรูป ได้รับผลกระทบจากปัญหาเศรษฐกิจของประเทศที่เป็นตลาดหลักทั้งสหภาพยุโรปและสหรัฐอเมริกา รวมทั้งญี่ปุ่นที่เพิ่งฟื้นตัวจากเหตุสึนามิ แต่การส่งออกอาหารทะเลบรรจุกระป๋องยังเพิ่มขึ้นร้อยละ 5.0 จากการส่งออกไปตลาดตะวันออกกลางได้เพิ่มขึ้น ซึ่งส่วนหนึ่งเป็นการขยายตลาดใหม่ ส่วนอาหารทะเลแช่เย็นแช่แข็งและแปรรูปซึ่งมีการปรับราคาขายสูงขึ้นตามราคาวัตถุดิบด้วยนั้น ส่งออกได้ลดลงร้อยละ 3.2 สำหรับอุตสาหกรรมถั่วมีอย่างลดลงร้อยละ 8.8 จากราคาขายที่ปรับตัวสูงขึ้นตามต้นทุนวัตถุดิบน้ำยางข้นทำให้คำสั่งซื้อลดลงอย่างต่อเนื่องตั้งแต่ต้นปี

สำหรับ จังหวัดกระบี่ จำนวนนักท่องเที่ยวเร่งตัวขึ้น โดยมีนักท่องเที่ยวต่างประเทศเดินทางผ่านด่านตรวจคนเข้าเมือง 8,239 คน เพิ่มขึ้นร้อยละ 49.4 สูงขึ้นจากเดือนก่อน นักท่องเที่ยวที่เพิ่มขึ้นส่วนใหญ่มาจากประเทศสิงคโปร์ มาเลเซีย และฟิลิปปินส์ เนื่องจากภาครัฐและภาคเอกชนร่วมจัดกิจกรรมส่งเสริมการขายทั้งในประเทศและต่างประเทศ ทั้งนี้ มีอัตราการเข้าพักเฉลี่ยร้อยละ 34.0^P

(2) ภาคใต้ชายแดน

การท่องเที่ยวชายแดนภาคใต้หดตัวเล็กน้อย มีจำนวนนักท่องเที่ยวต่างประเทศเดินทางผ่านด่านตรวจคนเข้าเมืองสงขลา นราธิวาส และเบตง จังหวัดยะลา 181,109 คน ลดลงร้อยละ 8.2 ตามนักท่องเที่ยวจากประเทศมาเลเซียที่ลดลงทุกจังหวัดจากเหตุการณ์ระเบิดที่ อ.สุไหงโก-ลก จ.นราธิวาส ในช่วงกลางเดือนกันยายน อย่างไรก็ตาม ตลอดทั้งเดือนมีเทศกาล และกิจกรรมส่งเสริมการท่องเที่ยวที่สำคัญ ๆ ได้แก่ โครงการ “คาราวานรถยนต์มิตรภาพไทย-มาเลเซีย”¹ เทศกาลกินเจ² และวันประกาศอิสรภาพของประเทศมาเลเซีย³ จึงทำให้จำนวนนักท่องเที่ยวต่างประเทศลดลงไม่มากนัก อัตราการเข้าพักอยู่ที่ร้อยละ 57.7^P

(3) ภาคใต้ฝั่งอ่าวไทย

การท่องเที่ยวฝั่งอ่าวไทย จังหวัดสุราษฎร์ธานี ขยายตัวในอัตราที่ชะลอลง โดยมีจำนวนนักท่องเที่ยวต่างประเทศเดินทางผ่านด่านตรวจคนเข้าเมืองจังหวัดสุราษฎร์ธานี 7,982 คน เพิ่มขึ้นร้อยละ 8.1 ตามการเพิ่มขึ้นของนักท่องเที่ยวชาวฮ่องกง อังกฤษ และมาเก๊าเป็นสำคัญ อย่างไรก็ตาม การลดลงของนักท่องเที่ยวชาวจีน ออสเตรเลีย และมาเลเซียในจังหวัดสุราษฎร์ธานี นั้น ทำให้จำนวนนักท่องเที่ยวชะลอลงจากเดือนก่อนหน้า และมีอัตราการเข้าพักอยู่ที่ร้อยละ 50.4^P ลดลงจากเดือนเดียวกันปีก่อนซึ่งอยู่ที่ร้อยละ 58.0 ตามจำนวนนักท่องเที่ยวที่ชะลอลง

ไตรมาสที่ 3 ปี 2554 การท่องเที่ยวขยายตัวในอัตราที่ชะลอลง โดยมีนักท่องเที่ยวต่างประเทศ เดินทางผ่านด่านตรวจคนเข้าเมืองในภาคใต้ทั้งสิ้น 1,327,805 คน เพิ่มขึ้นจากไตรมาสเดียวกันปีก่อน ร้อยละ 18.7 เป็นผลจากการเมืองในประเทศที่มีเสถียรภาพมากขึ้น การจัดกิจกรรมส่งเสริมการขายในงานแสดงสินค้าสำคัญ ๆ ทั้งในประเทศและต่างประเทศของภาคเอกชน การเพิ่มสายการบินตรงราคาประหยัดระหว่างภาคใต้และภาคอื่น ๆ ภายในประเทศ และมีเทศกาล

¹ โครงการ “คาราวานรถยนต์มิตรภาพ ไทย-มาเลเซีย” เส้นทาง หาดใหญ่-เบตง-ปีนัง เป็นความร่วมมือของ ททท.นราธิวาส กับการท่องเที่ยวชาวมาเลเซีย ประจำปีนี้ ระหว่างวันที่ 9 - 11 กันยายน 2554

² เทศกาลกินเจ ระหว่างวันที่ 27 ก.ย. - 5 ต.ค. 54

³ วันประกาศอิสรภาพของประเทศมาเลเซีย วันที่ 30 ก.ย. - 2 ต.ค. 54

สำคัญที่ต่อเนื่องกัน อย่างไรก็ตาม เหตุการณ์ระเบิดในจังหวัดชายแดน ปัญหาเศรษฐกิจในยุโรป และอเมริกา รวมถึงสภาพอากาศที่แปรปรวนบางพื้นที่ ส่งผลกระทบให้จำนวนนักท่องเที่ยวชะลอลงจากไตรมาสก่อนหน้า ขณะที่อัตราการเข้าพักโรงแรม อยู่ที่ร้อยละ 57.8^P มากกว่าไตรมาสเดียวกันปีก่อนซึ่งอยู่ที่ร้อยละ 52.2 โดยปรับดีขึ้นในภาคใต้ฝั่งอันดามัน และภาคใต้ชายแดน

การท่องเที่ยวฝั่งอันดามัน ยังขยายตัวในเกณฑ์ดี ทั้งจังหวัดภูเก็ตและกระบี่ โดยมีนักท่องเที่ยวเดินทางผ่านด่านตรวจคนเข้าเมืองจังหวัดภูเก็ตและกระบี่ เพิ่มขึ้นจากไตรมาสเดียวกันปีก่อน ร้อยละ 26.7 เป็นการเพิ่มขึ้นของนักท่องเที่ยวชาวจีน มาเลเซีย และรัสเซียเป็นสำคัญ โดยอัตราการเข้าพักโรงแรม อยู่ที่ร้อยละ 61.8^P มากกว่าไตรมาสเดียวกันปีก่อนซึ่งอยู่ที่ร้อยละ 54.6

การท่องเที่ยวภาคใต้ชายแดน ขยายตัวในอัตราที่ชะลอลงทุกจังหวัด โดยมีนักท่องเที่ยวต่างประเทศเดินทางผ่านด่านตรวจคนเข้าเมืองสงขลา ยะลา และนราธิวาส เพิ่มขึ้นจากไตรมาสเดียวกันปีก่อนร้อยละ 13.8 เนื่องจากมีวันหยุดยาวจากเทศกาลและวันสำคัญที่ต่อเนื่องกัน เช่น วันฮารีรายอฮิดิลฟิตรีของชาวมุสลิม และวันชาติของประเทศมาเลเซีย ในช่วงปลายเดือนสิงหาคม เทศกาลกินเจ และวันประกาศอิสรภาพของประเทศมาเลเซีย ในช่วงปลายเดือนกันยายน เป็นต้น รวมถึงการจัดกิจกรรมส่งเสริมการท่องเที่ยวของภาครัฐ เช่น โครงการ “คาราวานรถยนต์มิตรภาพไทย-มาเลเซีย” จึงทำให้อัตราการเข้าพักโรงแรม อยู่ที่ร้อยละ 57.9^P มากกว่าไตรมาสเดียวกันปีก่อนซึ่งอยู่ที่ร้อยละ 52.0 อย่างไรก็ตาม เหตุการณ์ระเบิดที่ อ.สุไหงโก-ลก จ.นราธิวาส ในช่วงกลางเดือนกันยายน ทำให้จำนวนนักท่องเที่ยวต่างประเทศชะลอลงจากไตรมาสก่อน

สำหรับการท่องเที่ยวฝั่งอ่าวไทย จังหวัดสุราษฎร์ธานี เติบโตขึ้น โดยมีนักท่องเที่ยวต่างประเทศเดินทางผ่านด่านตรวจคนเข้าเมือง เพิ่มขึ้นจากไตรมาสเดียวกันปีก่อนถึงร้อยละ 14.7 ตามการเพิ่มขึ้นของนักท่องเที่ยวจากประเทศฮ่องกง มาเลเซีย และอังกฤษเป็นสำคัญ เนื่องจากการเมืองที่มีเสถียรภาพมากขึ้น และการจัดกิจกรรมส่งเสริมการขายในต่างประเทศของภาครัฐ และเอกชน ขณะที่อัตราการเข้าพักโรงแรม อยู่ที่ร้อยละ 52.9^P ลดลงจากไตรมาสเดียวกันปีก่อนซึ่งอยู่ที่ร้อยละ 57.8

แนวโน้มไตรมาสที่ 4 ปี 2554 คาดว่าการท่องเที่ยวภาคใต้โดยรวมยังคงขยายตัวตามนักท่องเที่ยวตลาดเอเชียที่ขยายตัวในเกณฑ์ดี การจัดกิจกรรมกระตุ้นการท่องเที่ยวของภาครัฐและเอกชนอย่างต่อเนื่อง การเพิ่มเที่ยวบินตรงทั้งในประเทศและระหว่างประเทศ อย่างไรก็ตาม ปัจจัยลบที่ส่งผลให้การท่องเที่ยวภาคใต้ชะลอลง ได้แก่ ปัญหาภัยธรรมชาติที่เกิดในประเทศและต่างประเทศ ปัญหาเศรษฐกิจในอเมริกาและยุโรป รวมถึงเหตุการณ์ความไม่สงบในพื้นที่ชายแดนภาคใต้

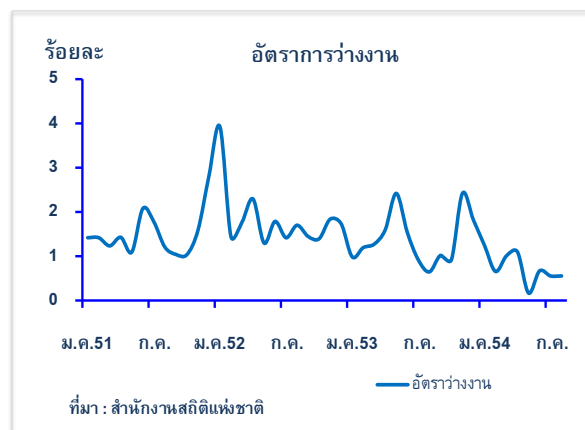
4. การจ้างงานและการจัดหางานของรัฐ

(1) การมีงานทำและการว่างงาน

จากผลการสำรวจภาวะการทำงานของสำนักงานสถิติแห่งชาติเดือนสิงหาคม 2554 ผู้มีงานทำในภาคใต้ ซึ่งอยู่ในภาคเกษตรกรรมร้อยละ 46.4 และนอกภาคเกษตรร้อยละ 53.6 มีจำนวนรวมทั้งสิ้น 5,439.4 พันคน เพิ่มขึ้นจากเดือนเดียวกันปีก่อนร้อยละ 1.3 ในจำนวนนี้เป็น การเพิ่มขึ้นของผู้มีงานทำในภาคเกษตรกรรมเป็นสำคัญ

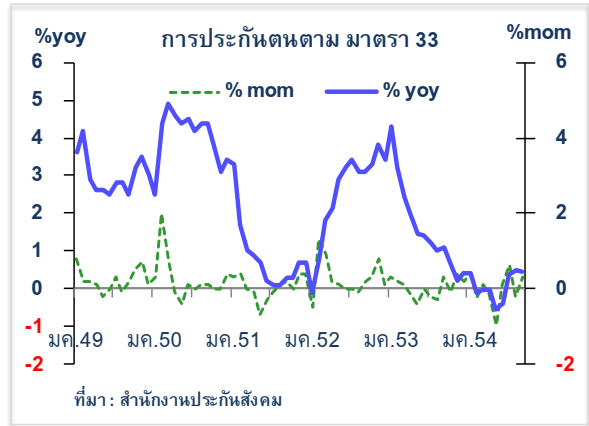
เมื่อพิจารณาการทำงานจำแนกตามชั่วโมงการทำงานต่อสัปดาห์ของผู้มีงานทำในพื้นที่ภาคใต้ พบว่าผู้มีงานทำตั้งแต่ 35 ชั่วโมงขึ้นไป มีสัดส่วนร้อยละ 66.5 เพิ่มขึ้นจากเดือนเดียวกันปีก่อน ซึ่งมีสัดส่วนร้อยละ 65.3 ในจำนวนนี้ประกอบด้วย ผู้มีงานทำ 35-39 ชั่วโมงต่อสัปดาห์ 40-49 ชั่วโมงต่อสัปดาห์ และ 50 ชั่วโมงขึ้นไปต่อสัปดาห์ ในสัดส่วนร้อยละ 9.6 30.1 และ 26.8 ตามลำดับ และมีสัดส่วนที่เพิ่มขึ้นเมื่อเทียบกับเดือนก่อน โดยผู้มีงานทำ 35 ชั่วโมงขึ้นไป มีสัดส่วนร้อยละ 66.2

สำหรับอัตราการว่างงานภาคใต้เดือนสิงหาคม 2554 อยู่ที่ร้อยละ 0.5 เท่ากับเดือนกรกฎาคม แต่ลดลงจากร้อยละ 0.6 เมื่อเทียบกับเดือนเดียวกันปีก่อน โดยในเดือนนี้มีจำนวนผู้ว่างงานทั้งสิ้น 27.6 พันคน ลดลงจากเดือนเดียวกันปีก่อนที่มีจำนวน 33.8 พันคน ในจำนวนนี้เป็นการลดลงของผู้ว่างงานในภาคเกษตรกรรมเป็นสำคัญ



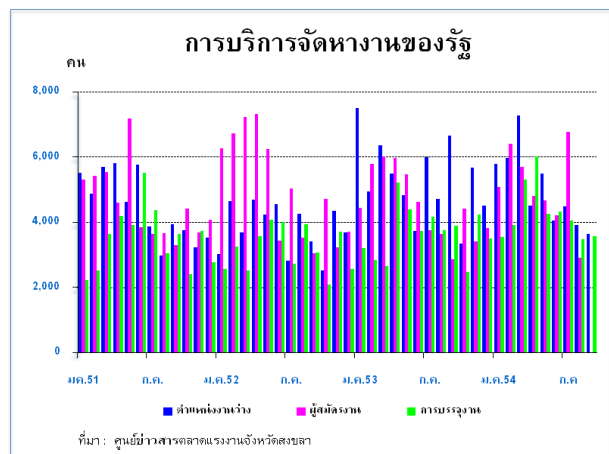
(2) ผู้ประกันตนในระบบประกันสังคม

ณ สิ้นเดือนกันยายน 2554 ภาคใต้มีแรงงานที่เข้าโครงการประกันสังคมตามมาตรา 33 จำนวน 611,807 คน เพิ่มขึ้นร้อยละ 0.5 เมื่อเทียบกับเดือนเดียวกันปีก่อน และเพิ่มขึ้นร้อยละ 0.3 เมื่อเทียบกับเดือนก่อน ในจำนวนนี้เป็นการเพิ่มขึ้นของแรงงานที่อยู่ในพื้นที่จังหวัดระนอง พัทลุง และภูเก็ต โดยเพิ่มขึ้นร้อยละ 10.6 5.2 และ 2.5 ตามลำดับ เนื่องจากมีความคาดหวังว่าจะได้รับค่าจ้างสูงขึ้นตามนโยบายที่รัฐบาลได้ประกาศไว้เมื่อตอนหาเสียงเลือกตั้ง ทำให้แรงงานเริ่มกลับเข้ามาทำงานในภาคอุตสาหกรรมมากขึ้นตั้งแต่เดือนกรกฎาคม



(3) การจัดหางานผ่านสำนักงานจัดหางานในภาคใต้

ตำแหน่งงานว่าง เดือนกันยายน 2554 มีผู้ประกอบการในภาคใต้แจ้งความต้องการแรงงานผ่านสำนักงานจัดหางานจังหวัดใน 14 จังหวัดภาคใต้ จำนวนทั้งสิ้น 3,637 อัตรา ส่วนใหญ่ต้องการแรงงานที่มีระดับมัธยมศึกษา และปวส. เป็นสำคัญ ความต้องการแรงงานเมื่อเทียบกับเดือนเดียวกันปีก่อนลดลงร้อยละ 45.3 เนื่องจากเกือบทุกจังหวัดผู้ประกอบการแจ้งความต้องการแรงงานลดลง โดยเฉพาะจังหวัดภูเก็ต ชุมพร และนครศรีธรรมราช ลดลงร้อยละ 87.0 72.2 และ 67.6 ตามลำดับ สำหรับจังหวัดที่นายจ้างมีความต้องการแรงงานเพิ่มขึ้นได้แก่ จังหวัดปัตตานี พัทลุง และระนอง เพิ่มขึ้นร้อยละ 331.3 152.8 และ 137.0 ตามลำดับ



ผู้สมัครงาน มีจำนวน 2,919 คน ลดลงจากเดือนเดียวกันปีก่อนร้อยละ 19.7 ซึ่งจำนวนนี้เป็นการลดลงในพื้นที่จังหวัดชุมพร ระนอง และตรังเป็นสำคัญ โดยลดลงร้อยละ 64.0 54.1 และ 52.3 ตามลำดับ เมื่อพิจารณาผู้สมัครงานส่วนใหญ่มีระดับการศึกษาในระดับมัธยมศึกษาคิดเป็นสัดส่วนร้อยละ 31.7 และระดับปริญญาตรีขึ้นไป ร้อยละ 28.6 ของผู้สมัครงานทั้งสิ้น

การบรรจุนาน มีผู้ได้รับการบรรจุนานทั้งสิ้น 3,567 คน เมื่อเทียบกับเดือนเดียวกันปีก่อนลดลงร้อยละ 8.6 ซึ่งจังหวัดที่มีการบรรจุนานลดลง ได้แก่ จังหวัดยะลา ระนอง พังงา และสุราษฎร์ธานี ลดลงร้อยละ 90.9 39.1 35.1 และ 35.0 ตามลำดับ สำหรับจังหวัดที่มีการบรรจุนานเพิ่มขึ้นมาก ได้แก่ จังหวัดปัตตานี เพิ่มขึ้นร้อยละ 406.6 ส่วนหนึ่งเป็นผลจากการจัดงานนัดพบแรงงานในเดือนสิงหาคม 2554

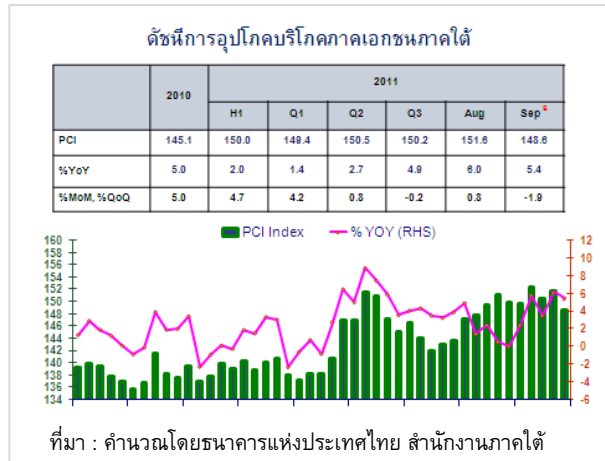
สำหรับจังหวัดที่มีการบรรจุนานมากที่สุดในเดือนนี้ คือ จังหวัดสงขลา จำนวน 671 คน รองลงมาเป็นจังหวัดภูเก็ต จำนวน 532 คน และนครศรีธรรมราช จำนวน 474 คน เมื่อพิจารณาระดับการศึกษาของผู้ที่ได้รับการบรรจุนาน ส่วนใหญ่เป็นผู้สำเร็จการศึกษาระดับปริญญาตรีขึ้นไป ร้อยละ 37.8 และระดับมัธยมศึกษา คิดเป็นสัดส่วนร้อยละ 28.6 เป็นสำคัญ

ไตรมาสที่ 3 ปี 2554 การจ้างแรงงานของผู้ประกอบการลดลงจากไตรมาสเดียวกันปีก่อน โดยมีตำแหน่งงานว่าง 12,025 อัตรา และมีการบรรจุนาน 11,108 คน ลดลงจากไตรมาสเดียวกันปีก่อนร้อยละ 30.7 และ 6.0 ตามลำดับ ขณะที่ผู้สมัครงาน 13,905 คน เพิ่มขึ้นร้อยละ 15.6

จังหวัดที่มีการบรรจุนานมาก ได้แก่ จังหวัดสงขลา 2,096 คน สุราษฎร์ธานี 1,883 คน และนครศรีธรรมราช 1,636 คน สำหรับจังหวัดที่มีตำแหน่งงานว่างมาก คือ จังหวัดนครศรีธรรมราช 2,039 อัตรา สุราษฎร์ธานี 1,952 อัตรา และสงขลา 1,855 อัตรา จำนวนผู้สมัครงานส่วนใหญ่อยู่ในจังหวัดสงขลา 2,831 อัตรา นครศรีธรรมราช 2,437 อัตรา และภูเก็ต 1,695 อัตรา

5. การอุปโภคบริโภคภาคเอกชน

ดัชนีการอุปโภคบริโภคภาคเอกชน ขยายตัวจากเดือนเดียวกันปีก่อนร้อยละ 5.4 ชะลอลงจากเดือนก่อนหน้าที่ขยายตัวร้อยละ 6.0 เนื่องจาก เครื่องใช้การจับเก็บภาษีมูลค่าเพิ่ม ชะลอลงเป็นสำคัญ เป็นผลจากสถานการณ์น้ำท่วมในหลายพื้นที่ของประเทศซึ่งเป็นแหล่งผลิตสินค้าอุปโภคและบริโภคของประเทศ ทำให้ผู้บริโภคกังวลในเรื่องของราคาสินค้า ราคาน้ำมัน และค่าครองชีพ รวมถึงสภาพเศรษฐกิจภายในประเทศที่ได้รับผลกระทบจากปัญหาการชะลอตัวของเศรษฐกิจสหรัฐอเมริกาและยุโรป



เครื่องใช้ดัชนีการอุปโภคบริโภคภาคเอกชน ส่วนใหญ่ยังคงขยายตัว มีเพียง การจับเก็บภาษีมูลค่าเพิ่ม ณ ราคา ปี 2543⁴ ที่เพิ่มขึ้นในอัตราที่ชะลอลง โดยเพิ่มขึ้นจากเดือนเดียวกันปีก่อนร้อยละ 13.8 จากเดือนก่อนหน้าที่ขยายตัวร้อยละ 16.5 โดยจับเก็บภาษีในจังหวัดสงขลา และนครศรีธรรมราช ได้ลดลง ทั้งนี้ประเภทธุรกิจที่จับเก็บภาษีเพิ่มขึ้นได้แก่ กิจการพาณิชย์ และการก่อสร้าง

เครื่องใช้ดัชนีการอุปโภคบริโภคภาคเอกชนภาคใต้

	Weight	2010	2011					
			H1	Q1	Q2	Q3	Aug	Sep ⁴
ดัชนีหมวดยานยนต์		55.4	46.0	43.1	48.3	25.2	24.2	29.2
- การจดทะเบียนรถยนต์ที่ไม่เกิน 7 คน	6.9	59.5	50.4	46.8	54.5	24.8	22.8	30.9
- การจดทะเบียนรถจักรยานยนต์		45.2	26.8	25.9	27.8	26.4	18.2	28.0
- การจดทะเบียนรถยนต์บรรทุกส่วนบุคคล		42.0	48.2	47.4	51.3	26.0	52.2	13.8
ดัชนีหมวดเชื้อเพลิง		-0.2	-3.0	-7.0	1.1	1.8	2.0	3.2
- เบนซินและแก๊สโซฮอล์	14.2	-5.8	-8.6	-12.0	-5.1	-7.4	-6.2	-5.9
- ดีเซล		-2.3	-6.2	-11.1	-1.1	1.9	1.5	3.4
- แอลจี		11.6	8.8	7.7	11.9	10.4	10.9	11.6
ปริมาณการใช้ไฟฟ้าอยู่อาศัย	3.2	8.1	-0.7	0.3	-1.8	5.7	3.0	6.3
ภาษีมูลค่าเพิ่ม ณ ราคาปี 2543	75.6	12.6	5.2	4.3	6.1	13.0	16.5	13.8
PCI	100.0	5.0	2.0	1.4	2.7	3.4	6.0	5.4

ที่มา : สำนักงานขนส่งจังหวัด กรมธุรกิจพลังงาน การไฟฟ้าส่วนภูมิภาค และกรมสรรพากร

สำหรับดัชนีหมวดยานยนต์ (Car Index) ขยายตัวร้อยละ 29.2 เนื่องจากผลกระทบจากเหตุการณ์สึนามิในประเทศญี่ปุ่นซึ่งส่งผลต่อชิ้นส่วนอะไหล่รถยนต์คลี่คลายลง ทำให้ผู้ผลิตเร่งผลิตและส่งมอบ ตามปริมาณการค้างส่งรถยนต์ที่มีเป็นจำนวนมาก ส่งผลให้การจดทะเบียนรถยนต์นั้นไม่เกิน 7 คน ปรับตัวดีขึ้น และรถจักรยานยนต์ขยายตัวสูง ในขณะที่การจดทะเบียนรถบรรทุกส่วนบุคคลชะลอตัวลง นอกจากนี้นโยบายรถยนต์คันแรกของรัฐบาลทำให้ยอดจองรถในเดือนนี้เพิ่มมากขึ้น

⁴ เป็นภาษีมูลค่าเพิ่มที่กรมสรรพากรจัดเก็บเท่านั้น

ส่วนปริมาณการใช้ไฟฟ้าที่อยู่อาศัย⁵ ขยายตัวร้อยละ 6.3 และดัชนีหมวดเชื้อเพลิง⁶ (Oil Index) เพิ่มขึ้นร้อยละ 3.2 เร่งตัวขึ้นจากเดือนก่อน ทั้งนี้เป็นผลจากราคาน้ำมันในตลาดโลกที่ทรงตัว ทำให้ราคาน้ำมันขายปลีกเบนซิน 91 และน้ำมันเบนซินแก๊สโซฮอล์ 95 ภายในประเทศของเดือนกันยายน 2554 อยู่ที่ราคาลิตรละ 32.34 และ 35.37 บาท เช่นเดียวกับเดือนก่อน ส่วนราคาน้ำมันดีเซลปรับลดลงจากเดือนก่อนจากลิตรละ 29.99 บาท เป็น 27.99 บาท

ไตรมาสที่ 3 ปี 2554 ดัชนีการอุปโภคบริโภคภาคเอกชน ขยายตัวร้อยละ 3.4 จากไตรมาสเดียวกันปีก่อน โดยเครื่องใช้ส่วนใหญ่ขยายตัว อาทิ การจัดเก็บภาษีมูลค่าเพิ่ม และปริมาณการใช้ไฟฟ้าที่อยู่อาศัย อย่างไรก็ตาม ปริมาณการจดทะเบียนรถยนต์และรถจักรยานยนต์แม้ว่าจะชะลอตัวแต่ยังคงขยายตัวในระดับสูง ทั้งนี้ เป็นผลจากรายได้เกษตรกรโดยรวมที่ยังคงอยู่ในเกณฑ์ดีจากราคายางพาราที่ยังคงทรงตัวในระดับสูง ประกอบกับผลกระทบจากเหตุการณ์สึนามิในประเทศญี่ปุ่นซึ่งส่งผลต่อการผลิตชิ้นส่วนรถยนต์คลัสเตอร์ ทำให้ผู้ผลิตเร่งผลิตและส่งมอบตามปริมาณการค้างส่งรถยนต์ที่มีเป็นจำนวนมาก

แนวโน้มไตรมาสที่ 4 ปี 2554 คาดว่าดัชนีการอุปโภคบริโภคภาคเอกชนมีแนวโน้มชะลอลงจากเหตุการณ์อุทกภัยในภาคกลางทำให้สินค้าอุปโภคบริโภคที่ผลิตได้มีไม่เพียงพอ ขณะเดียวกันความต้องการซื้อสินค้าเกษตรสำคัญจากภาคใต้ชะลอลงทั้งยางพาราและปาล์มน้ำมัน ราคาดัชนีแนวโน้มชะลอลง ด้านการท่องเที่ยวแม้ว่าจะเข้าสู่ฤดูการท่องเที่ยว แต่หากการเดินทางของนักท่องเที่ยวต่างชาติได้รับผลกระทบจากอุทกภัย อาจส่งผลต่อจำนวนนักท่องเที่ยวที่เดินทางเข้ามายังภาคใต้ ทำให้รายได้ในภาคเกษตรและการท่องเที่ยวชะลอลง ส่งผลต่อกำลังซื้อของผู้บริโภค ประกอบกับแนวโน้มอัตราเงินเฟ้อและอัตราดอกเบี้ยที่เริ่มสูงขึ้น ยังคงเป็นปัจจัยลบที่กระทบต่อความเชื่อมั่นของการอุปโภคบริโภคภาคเอกชนในภาคใต้

⁵ เป็นตัวเลขประมาณการ

⁶ เป็นตัวเลขประมาณการ

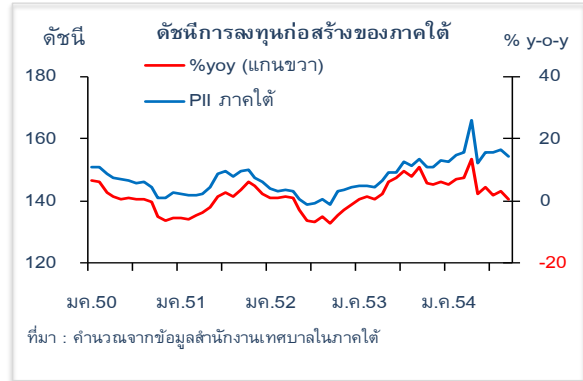
6. การลงทุนภาคเอกชน

การลงทุนโดยรวมของภาคใต้เดือนกันยายน มีแนวโน้มชะลอลงตามดัชนีการลงทุนภาคการก่อสร้าง ขณะเดียวกันการอนุมัติส่งเสริมการลงทุนลดลงทั้งจำนวนรายและมูลค่าเงินลงทุนรวม สอดคล้องกับการนำเข้าสินค้าทุนประเภทเครื่องจักรอุปกรณ์ที่มีมูลค่าลดลง

(1) การก่อสร้าง

ดัชนีการลงทุนภาคการก่อสร้างภาคใต้เดือนกันยายน 2554 เท่ากับ 154.4 ขยายตัวในอัตราที่ชะลอลง แม้ว่าพื้นที่ก่อสร้างจะเร่งตัวขึ้น แต่ปริมาณยอดจำหน่ายปูนซีเมนต์ในภาคใต้กลับลดลง

พื้นที่ที่ได้รับอนุญาตให้ก่อสร้างในเขตเทศบาลนคร เทศบาลเมือง และเทศบาลตำบลในภาคใต้ เฉลี่ยเคลื่อนที่ย้อนหลัง 12 เดือน มีจำนวน 176,066 ตารางเมตร เพิ่มขึ้นจากเดือนเดียวกันปีก่อนร้อยละ 20.6 ในจำนวนนี้เป็นการเพิ่มขึ้นของพื้นที่ก่อสร้างเพื่อที่อยู่อาศัยในเทศบาลเมือง หลังสวน จังหวัดชุมพร เทศบาลตำบลตลุ่มบัน จังหวัดปัตตานี และเทศบาลนครภูเก็ต จังหวัดภูเก็ตเป็นสำคัญ



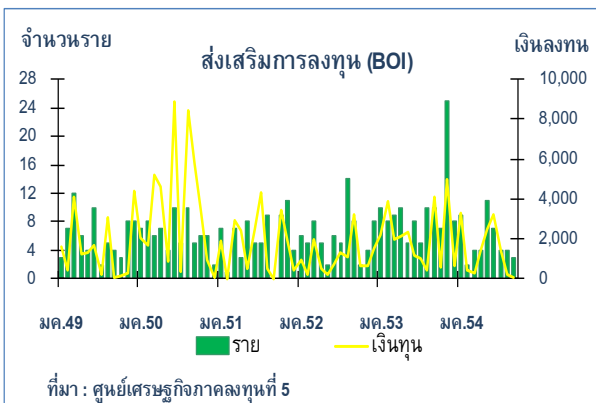
เครื่องชี้การลงทุนภาคเอกชน

อัตราการเปลี่ยนแปลงจากระยะเดียวกันปีก่อน	2553	H1-54	Q1-54	Q2-54	Q3-54	ต.ค.54	ก.ย.54
ดัชนีการลงทุนภาคการก่อสร้าง ^{1/}	5.2	6.5	6.6	6.5	1.9	3.3	0.5
การนำเข้าเครื่องจักรคำนวณบาท ^{2/}	19.4	73.9	129.5	28.9	158.6	431.6	-12.8
การจดทะเบียนรถยนต์บรรทุก (ขย.3) ^{3/}	38.0	48.7	46.6	51.4	26.0	52.0	13.8

ที่มา: ^{1/} คำนวณโดยธนาคารแห่งประเทศไทย สำนักงานภาคใต้
^{2/} ค่าเฉลี่ยรายปีในภาคใต้
^{3/} สำนักงานขนส่งจังหวัด

(2) การส่งเสริมการลงทุน

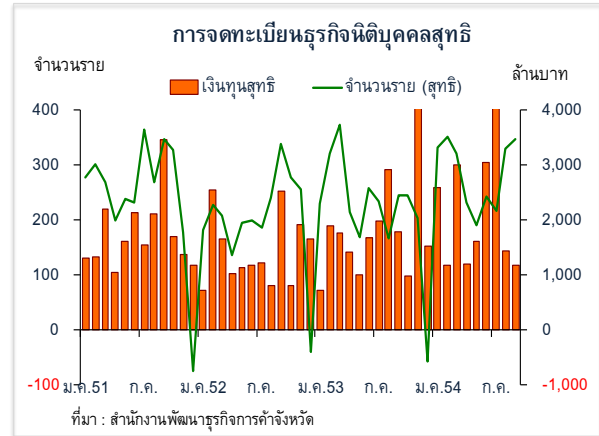
โครงการที่ได้รับอนุมัติส่งเสริมการลงทุนในเดือนกันยายน 2554 มีจำนวน 3 โครงการ เงินลงทุนรวม 31.0 ล้านบาท และจ้างแรงงานคนไทย 67 คน ลดลงจากเดือนเดียวกันปีก่อน ร้อยละ 99.2 และ 93.8 ตามลำดับ เป็นการลงทุนในอุตสาหกรรมปาล์มในพื้นที่จังหวัดชุมพร การผลิตคอลลาเจนในจังหวัดภูเก็ต และพลังงานไฟฟ้าจากลมในจังหวัดนครศรีธรรมราช



(3) การจดทะเบียนธุรกิจนิติบุคคล

ในเดือนกันยายน 2554 ภาคใต้มีการจดทะเบียน ธุรกิจนิติบุคคลสุทธิ⁷ จำนวน 348 ราย ทุนจดทะเบียนสุทธิ⁸ 1,173.7 ล้านบาท เมื่อเทียบกับเดือนเดียวกันปีก่อน จำนวนรายเพิ่มขึ้นร้อยละ 42.0 ส่วนเงินทุนจดทะเบียนลดลงร้อยละ 34.6

การจดทะเบียนธุรกิจนิติบุคคลใหม่ มีจำนวน 433 ราย ทุนจดทะเบียนรวม 1,022.8 ล้านบาท เพิ่มขึ้นจากเดือนเดียวกันปีก่อนร้อยละ 12.5 และ 23.4 ตามลำดับ ในจำนวนนี้เป็นการจดทะเบียนเพิ่มขึ้นในพื้นที่จังหวัดชุมพร และจังหวัดตรังเป็นสำคัญ



การจดทะเบียนเพิ่มทุน มีจำนวน 69 ราย เพิ่มขึ้นจากเดือนเดียวกันปีก่อนร้อยละ 11.3 และจดทะเบียนเพิ่มทุน รวม 332.0 ล้านบาท ลดลงจากเดือนเดียวกันปีก่อนร้อยละ 72.9 ในจำนวนนี้เป็นจดทะเบียนเพิ่มทุนสูงในพื้นที่จังหวัดสตูล และจังหวัดนราธิวาส เป็นสำคัญ

การจดทะเบียนเลิกกิจการ มีจำนวน 85 ราย ทุนจดทะเบียน 181.0 ล้านบาท ลดลงจากเดือนเดียวกันปีก่อนร้อยละ 39.3 และ 30.3 ตามลำดับ ส่วนใหญ่เป็นการจดทะเบียนเลิกกิจการของงานรับเหมาก่อสร้างที่เกี่ยวข้องกับธุรกิจอสังหาริมทรัพย์ และธุรกิจค้าส่งค้าปลีกเป็นสำคัญ

(4) การนำเข้าสินค้าทุน

การนำเข้าสินค้าทุนประเภทเครื่องจักรและอุปกรณ์มีมูลค่าเท่ากับ 5,295.5 ล้านบาท ลดลงจากเดือนเดียวกันปีก่อนร้อยละ 12.8 และลดลงร้อยละ 83.4 เมื่อเทียบกับเดือนก่อน ส่วนประเภทอุปกรณ์ก่อสร้างมีมูลค่านำเข้า 174.4 ล้านบาท เพิ่มขึ้นจากเดือนเดียวกันปีก่อนร้อยละ 30.05 และเพิ่มขึ้นร้อยละ 3.7 เมื่อเทียบกับเดือนก่อน

ไตรมาสที่ 3 ปี 2554 การลงทุนในภาคใต้ โดยรวมแล้วชะลอลงจากไตรมาสก่อน ซึ่งเป็นผลมาจากโครงการที่ได้รับอนุมัติส่งเสริมการลงทุน ลดลงทั้งจำนวนรายและเงินลงทุน และจากเครื่องซีเมนต์การก่อสร้างที่ชะลอ

⁷ การจดทะเบียนนิติบุคคลสุทธิในที่นี้ หมายถึง จำนวนรายของการจดทะเบียนใหม่ หักด้วยจำนวนรายของการจดทะเบียนเลิกกิจการ

⁸ การจดทะเบียนนิติบุคคลเงินทุนสุทธิในที่นี้ หมายถึง จำนวนเงินทุนของการจดทะเบียนใหม่ บวกจดทะเบียนเพิ่มทุนและหักจดทะเบียนเลิกกิจการ

ดัชนีการลงทุนภาคการก่อสร้างเพิ่มขึ้นจากไตรมาสเดียวกันปีก่อนร้อยละ 1.9
ชะลอลงจากไตรมาสก่อนที่ขยายตัวสูงถึงร้อยละ 6.5 โดยยอดจำหน่ายปูนซีเมนต์ลดลง ขณะที่พื้นที่
ก่อสร้างเพิ่มขึ้นร้อยละ 20.5 ตามการเพิ่มขึ้นของพื้นที่ก่อสร้างเพื่อเป็นที่อยู่อาศัยเป็นสำคัญ

โครงการที่ได้รับอนุมัติส่งเสริมการลงทุนในไตรมาสนี้ มีจำนวน 11 โครงการ เงิน
ลงทุนรวม 1,599.3 ล้านบาท มีการจ้างงานคนไทย 582 คน ลดลงจากไตรมาสเดียวกันปีก่อน
ร้อยละ 56.0 71.3 และ 71.9 ตามลำดับ ส่วนใหญ่เป็นโครงการลงทุนในจังหวัดสงขลา และภูเก็ต

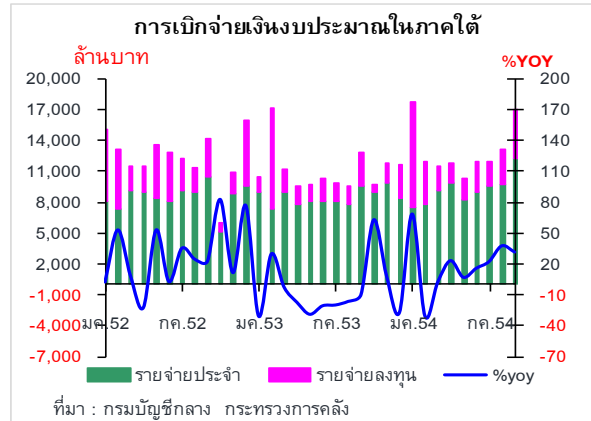
การจดทะเบียนนิติบุคคลสุทธิในไตรมาสที่ 3 ปี 2554 มี 896 ราย เงินทุนจดทะเบียนสุทธิ 7,697.1 ล้านบาท เมื่อเทียบกับไตรมาสเดียวกันปีก่อนเพิ่มขึ้นร้อยละ 38.3 และ 14.7
ตามลำดับ

7. การคลัง

(1) การเบิกจ่ายเงินงบประมาณ

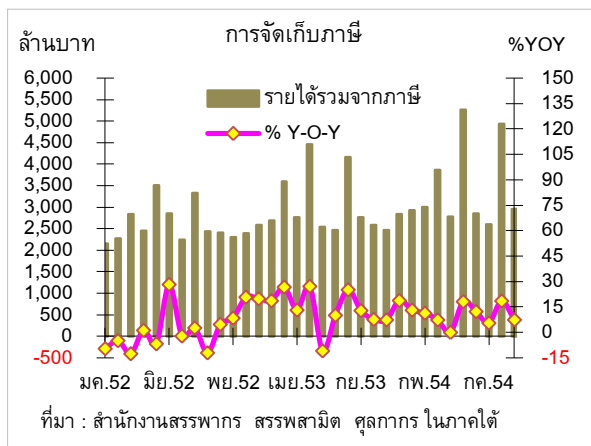
การเบิกจ่ายเงินงบประมาณของ ส่วนราชการต่าง ๆ ในภาคใต้ เดือนกันยายน 2554 มีการเบิกจ่ายเงินงบประมาณจำนวน 16,922.5 ล้านบาท เพิ่มขึ้นจากเดือนเดียวกันปีก่อนร้อยละ 31.8 ในจำนวนนี้เป็นงบเบิกจ่ายจากรายจ่ายประจำ จำนวน 12,224.1 ล้านบาท เพิ่มขึ้นร้อยละ 29.1 และรายจ่ายลงทุนจำนวน 4,698.4 ล้านบาท เพิ่มขึ้นร้อยละ 39.5

เมื่อพิจารณาการเบิกจ่ายเงินงบประมาณแยกตามหมวดต่าง ๆ พบว่า เพิ่มขึ้นมากในหมวดที่ดิน สิ่งก่อสร้าง และค่าครุภัณฑ์ และรายจ่ายการดำเนินงาน ประเภทค่าใช้สอยและค่าวัสดุ รวมทั้งจากเงินอุดหนุนขององค์กรปกครองส่วนท้องถิ่น โดยการเบิกจ่ายเงินงบประมาณมีอัตราการขยายตัวสูงในจังหวัด สุราษฎร์ธานี สงขลา ยะลา และปัตตานี เพิ่มขึ้นจากเดือนเดียวกันปีก่อนร้อยละ 68.9 26.8 51.3 และ 38.5 ตามลำดับ คิดเป็นร้อยละ 50.2 ของการเบิกจ่ายเงินงบประมาณในภาคใต้

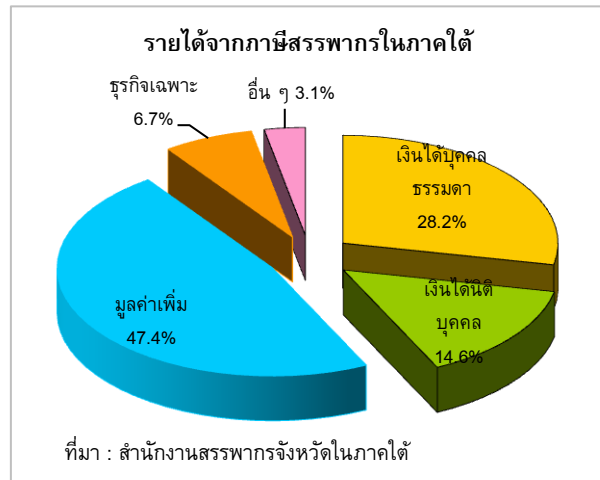


(2) การจัดเก็บภาษีอากร

เดือนกันยายน 2554 รายได้จากการจัดเก็บภาษีมีจำนวน 2,962.8 ล้านบาท เพิ่มขึ้นจากเดือนเดียวกันปีก่อนร้อยละ 7.4 จากการเพิ่มขึ้นของการจัดเก็บภาษีสรรพากรซึ่งคิดเป็นสัดส่วนร้อยละ 91.0 ของรายได้ที่จัดเก็บได้ทั้งหมดในภาคใต้เป็นสำคัญ โดยมีรายละเอียดการจัดเก็บตามประเภทภาษีดังนี้

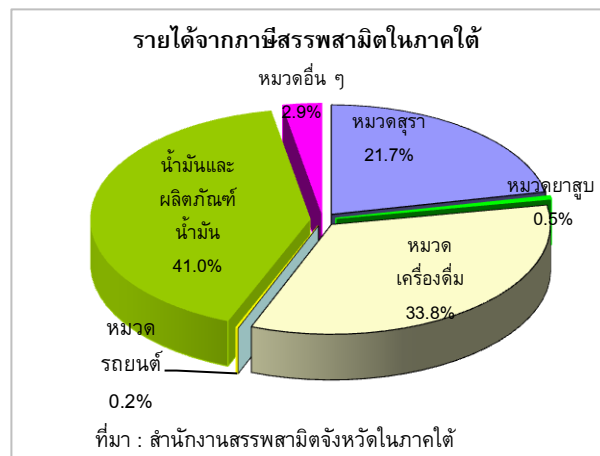


1. สำนักงานสรรพากร จังหวัดในภาคใต้จัดเก็บภาษีได้ จำนวน 2,696.3 ล้านบาท เพิ่มขึ้นจากเดือนเดียวกันปีก่อนร้อยละ 17.8 เนื่องจากจัดเก็บภาษีทุกประเภทได้เพิ่มขึ้น โดยจัดเก็บภาษีมูลค่าเพิ่มจำนวน 1,276.8 ล้านบาท เงินได้บุคคลธรรมดา 760.8 ล้านบาท ภาษีเงินได้นิติบุคคล 394.1 ล้านบาท และภาษีธุรกิจเฉพาะ 181.8 ล้านบาท เพิ่มขึ้นจากเดือนเดียวกันปีก่อนร้อยละ 18.9 22.4 13.2 และ 3.2 ตามลำดับ



สำหรับภาษีมูลค่าเพิ่มที่จัดเก็บได้ นั้น เป็นการจัดเก็บจากสำนักงานสรรพากร จำนวน 870.5 ล้านบาท เพิ่มขึ้นร้อยละ 17.7 ตามการเพิ่มขึ้นจากกิจการพาณิชย์ การอุตสาหกรรม โรงแรมและภัตตาคาร และจัดเก็บจากสำนักงานศุลกากร จำนวน 406.3 ล้านบาท เพิ่มขึ้นร้อยละ 21.4

2. สำนักงานสรรพสามิต จังหวัดในภาคใต้ จัดเก็บภาษีสรรพสามิตได้ จำนวน 192.8 ล้านบาท ลดลงจากเดือนเดียวกันปีก่อนร้อยละ 52.6 ตามการจัดเก็บภาษีน้ำมัน ภาษีสุรา และภาษีสรรพสามิต ลดลงจากเดือนเดียวกันปีก่อนร้อยละ 65.1 61.7 และ 98.0 ตามลำดับ โดยการจัดเก็บภาษีน้ำมันยังคงหดตัว เป็นผลจากการปรับลดอัตราภาษีน้ำมันดีเซลลงเหลือลิตรละ 0.005 บาท มีผลตั้งแต่วันที่ 21 เมษายน – ธันวาคม 2554 สำหรับการจัดเก็บภาษีในหมวดสุราลดลง เนื่องจากผู้ผลิตสุรารายใหญ่ยังคงมีการซ่อมแซมและปรับแต่งระบบการทำงานของเครื่องจักรเป็นระยะ ส่งผลให้ไม่สามารถผลิตสุราได้เต็มกำลังการผลิต กอปรกับในเดือนนี้ได้มีการชดเชยค่าภาษีแอสแตมปีสุราให้ผู้ประกอบการที่ได้รับความเสียหายจากเหตุอุทกภัย จำนวน 50.5 ล้านบาท ทั้งนี้ รายได้การจัดเก็บภาษีสรรพสามิต คิดเป็นสัดส่วนร้อยละ 6.5 ของรายได้ที่จัดเก็บได้ทั้งหมดในภาคใต้



3. สำนักงานศุลกากรจังหวัดในภาคใต้ จัดเก็บภาษีศุลกากรจากการนำเข้าได้ จำนวน 73.7 ล้านบาท เพิ่มขึ้นจากเดือนเดียวกันปีก่อนร้อยละ 18.0 โดยในเดือนนี้เป็นการเพิ่มขึ้นจากการนำเข้ารถและอุปกรณ์เป็นสำคัญ ทั้งนี้รายได้จากการจัดเก็บภาษีศุลกากรคิดเป็นสัดส่วนร้อยละ 2.5 ของรายได้ที่จัดเก็บได้ทั้งหมดในภาคใต้

ไตรมาสที่ 3 ปี 2554 การเบิกจ่ายเงินงบประมาณของส่วนราชการต่าง ๆ ในภาคใต้ มีจำนวน 41,980.9 ล้านบาท เพิ่มขึ้นจากไตรมาสเดียวกันปีก่อนร้อยละ 30.8 ในจำนวนนี้เป็น การเบิกจ่ายรายจ่ายประจำ 31,320.4 ล้านบาท เพิ่มขึ้นร้อยละ 24.3 และรายจ่ายลงทุนจำนวน 10,660.5 ล้านบาท เพิ่มขึ้นร้อยละ 54.5 คลังจังหวัดที่มีปริมาณและสัดส่วนการเบิกจ่ายเงินงบประมาณในระดับสูง ได้แก่ คลังจังหวัดสงขลา จำนวน 8,359.1 ล้านบาท นครศรีธรรมราช 6,493.9 ล้านบาท และสุราษฎร์ธานี 4,479.8 ล้านบาท หรือร้อยละ 19.9 15.5 และ 10.7 ของการเบิกจ่ายเงินงบประมาณ ในขณะที่คลังจังหวัดระนองมีการเบิกจ่ายงบประมาณต่ำสุดจำนวน 787.8 ล้านบาท หรือร้อยละ 1.9 ของการเบิกจ่ายเงินงบประมาณในภาคใต้

รายได้จากการจัดเก็บภาษี จำนวน 10,774.4 ล้านบาท เพิ่มขึ้นจากไตรมาสเดียวกันปีก่อนร้อยละ 14.8 ตามการจัดเก็บภาษีสรรพากร ที่เพิ่มขึ้นจากไตรมาสเดียวกันปีก่อนร้อยละ 25.9 จากการจัดเก็บภาษีเงินได้ทุกประเภท โดยเฉพาะภาษีเงินได้นิติบุคคลและภาษีมูลค่าเพิ่ม เพิ่มขึ้นร้อยละ 35.6 และ 19.0 ตามลำดับ เป็นผลจากรายได้เกษตรกรอยู่ในเกณฑ์ดีจากราคาสินค้าเกษตรอยู่ในระดับสูง ส่งผลให้มีการจับจ่ายใช้สอยเพิ่มขึ้น

ด้านรายได้จากการจัดเก็บภาษีศุลกากร จำนวน 202.9 ล้านบาท เพิ่มขึ้นร้อยละ 10.6 โดยเป็นการจัดเก็บภาษีจากการนำเข้าทั้งจำนวน ในขณะที่การจัดเก็บภาษีจากสรรพสามิตจำนวน 595.2 ล้านบาท ลดลงจากไตรมาสเดียวกันปีก่อน ร้อยละ 53.3 ลดลงตามการจัดเก็บภาษีน้ำมัน และภาษีสุราเป็นสำคัญ ลดลงร้อยละ 69.0 และ 47.7 ตามลำดับ เนื่องจากการปรับลดอัตราภาษีน้ำมันดีเซล และผู้ผลิตสุรารายใหญ่ในจังหวัดสุราษฎร์ธานี ยังไม่สามารถผลิตสุราได้เต็มกำลังการผลิต รวมทั้งได้มีการชดเชยค่าภาษีแสตมป์สุราให้ผู้ประกอบการซึ่งได้รับความเสียหายจากเหตุอุทกภัย

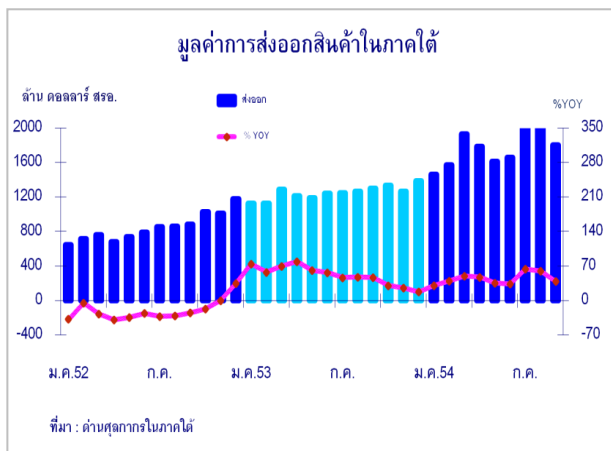
แนวโน้ม ไตรมาสที่ 4 ปี 2554 คาดว่ารายได้จากการจัดเก็บภาษีอากรมีแนวโน้มชะลอตัวจากภาวะเศรษฐกิจในประเทศที่ชะลอตัว สอดคล้องกับภาคการท่องเที่ยว การส่งออก และรายได้เกษตรกรที่แม้จะอยู่ในระดับสูง แต่มีแนวโน้มชะลอลงจากราคายางพารา และปาล์มน้ำมัน ประกอบกับผลกระทบจากวิกฤตเศรษฐกิจโลก ที่อาจส่งผลกระทบต่อรายได้จากการส่งออก

8. การค้าต่างประเทศ

การค้าต่างประเทศผ่านด่านศุลกากรในภาคใต้เดือนกันยายน 2554 ขยายตัว โดยมีมูลค่าการค้ารวม เท่ากับ 2,601.60 ล้านดอลลาร์ สหรัฐ. เพิ่มขึ้นจากเดือนเดียวกันปีก่อน ร้อยละ 30.0 คิดเป็นมูลค่าการส่งออก 1,799.90 ล้านดอลลาร์ สหรัฐ. เพิ่มขึ้นร้อยละ 38.9 และมูลค่าการนำเข้า 807.70 ล้านดอลลาร์ สหรัฐ. เพิ่มขึ้นร้อยละ 13.5 ทำให้มูลค่าส่งออกสุทธิ เท่ากับ 998.2 ล้านดอลลาร์ สหรัฐ. เพิ่มขึ้นจากเดือนก่อนที่มีมูลค่าส่งออกสุทธิ 265.58 ล้านดอลลาร์ สหรัฐ.

(1) การส่งออก

มูลค่าส่งออกในรูปแบบเงินดอลลาร์สหรัฐ. เพิ่มขึ้นจากเดือนเดียวกันปีก่อน ร้อยละ 38.9 ชะลอลงจากเดือนก่อนที่ขยายตัว ร้อยละ 59.8 ตามมูลค่าส่งออกสินค้าหลักที่ชะลอลงเกือบทุกหมวด ทั้งยางแปรรูป ถู่มือยาง สัตว์น้ำ และอาหารบรรจุกระป๋อง ขณะที่การส่งออกน้ำมันเชื้อเพลิงและสินค้าอิเล็กทรอนิกส์ลดลงจากเดือนเดียวกันปีก่อน ร้อยละ 17.2 และ 8.2 อย่างไรก็ตาม สินค้าอื่นที่มีมูลค่าส่งออกขยายตัวในอัตราสูง ได้แก่ น้ำมันปาล์ม และ ไม้ยางพาราแปรรูปและเฟอร์นิเจอร์ เพิ่มขึ้นในอัตราร้อยละ 145.4 และ 84.1 ตามลำดับ



มูลค่าการนำเข้าการส่งออกผ่านด่านศุลกากรภาคใต้

หน่วย : ล้านบาทสรอ.

	2553	2554					
		ครึ่งปีแรก	ไตรมาส 1	ไตรมาส 2	ไตรมาส 3	ส.ค.	ก.ย.
มูลค่าการค้ารวม	22,965.5	16,503.8	8,528.0	7,975.8	9,366.6	3,773.3	2,601.6
%yoy	42.9	45.7	58.9	33.8	60.5	87.6	41.2
มูลค่าการส่งออก	14,954.7	9,999.7	4,955.7	5,044.0	5,863.7	2,019.4	1,799.9
%yoy	47.7	39.5	40.3	38.7	54.1	59.8	38.9
มูลค่าการนำเข้า	8,010.8	6,504.1	3,572.3	2,931.8	3,502.9	1,753.8	801.7
%yoy	34.8	56.5	94.9	26.2	72.4	134.7	13.5
มูลค่าส่งออกสุทธิ	6,943.9	3,495.6	1,383.4	2,112.2	2,360.7	265.6	998.2

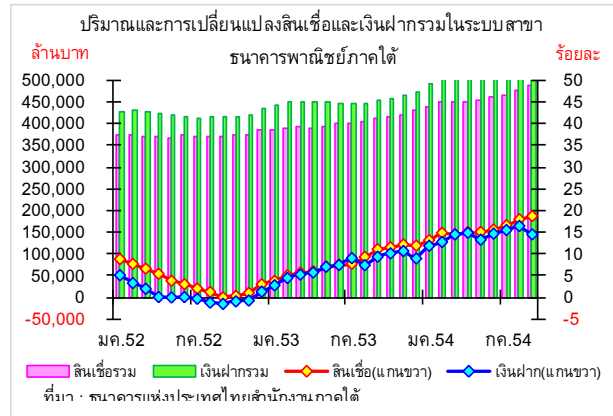
ที่มา : ด่านศุลกากรในภาคใต้

ไตรมาสที่ 3 ปี 2554 การค้าต่างประเทศผ่านด่านศุลกากรในภาคใต้ ขยายตัว โดยมีมูลค่ารวมทั้งสิ้น 9,366.60 ล้านบาทสรอ. เพิ่มขึ้นจากไตรมาสเดียวกันปีก่อนร้อยละ 60.5 เป็นมูลค่าการส่งออก 5,863.73 ล้านบาทสรอ. เพิ่มขึ้นจากไตรมาสเดียวกันปีก่อนร้อยละ 54.1 โดยมูลค่าส่งออกเพิ่มขึ้นทุกหมวดสินค้า มีเพียงสินค้าอิเล็กทรอนิกส์ที่ลดลงร้อยละ 24.9 ขณะเดียวกันมูลค่าการนำเข้าเท่ากับ 3,502.87 ล้านบาทสรอ. เพิ่มขึ้นจากไตรมาสเดียวกันปีก่อนร้อยละ 72.4 ตามการเพิ่มขึ้นของมูลค่าการนำเข้าทุกหมวดสินค้า ส่งผลให้มีมูลค่าส่งออกสุทธิ 2,360.85 ล้านบาทสรอ. เพิ่มขึ้นจากไตรมาสก่อนที่มีมูลค่าส่งออกสุทธิ 2,112.18 ล้านบาทสรอ.

แนวโน้ม ไตรมาสที่ 4 ปี 2554 มูลค่าการค้าต่างประเทศของภาคใต้ คาดว่าจะขยายตัวต่อเนื่อง ตามอุปสงค์ในตลาดส่งออกหลักของไทยที่มีอย่างต่อเนื่อง โดยเฉพาะตลาดเอเชีย อย่างไรก็ตาม ความไม่แน่นอนของเศรษฐกิจโลก ภัยธรรมชาติที่อาจเกิดขึ้นในช่วงปลายไตรมาส ปัญหาเศรษฐกิจของกลุ่มประเทศในกลุ่มยุโรป ราคาน้ำมันที่ปรับตัวสูงขึ้น และนโยบายเศรษฐกิจของรัฐบาล ซึ่งอาจทำให้มูลค่าการค้ารวมชะลอลงได้

9. ภาคการเงิน

ณ สิ้นเดือนกันยายน 2554 คาดว่า สาขานาการพาณิชย์ในเขตพื้นที่ภาคใต้มีเงินฝาก 524,600.0 ล้านบาท ขยายตัวจากเดือนเดียวกันปีก่อนร้อยละ 15.1 ส่วนเงินให้สินเชื่อคาดว่าจะมีจำนวน 487,300.0 ล้านบาท ขยายตัวจากเดือนเดียวกันปีก่อนร้อยละ 18.2 จากภาวะเศรษฐกิจที่ขยายตัวดี จากภาคการส่งออกและการท่องเที่ยว กอปรกับรายได้เกษตรกรอยู่ในเกณฑ์ดี รวมทั้งการที่ธนาคารพาณิชย์แข่งขันในการระดมเงินฝาก เพื่อรักษาฐานลูกค้าและรองรับการขยายตัวของเงินให้สินเชื่อ ส่งผลให้เงินฝากและเงินให้สินเชื่อยังคงขยายตัวต่อเนื่อง



ณ สิ้นเดือนสิงหาคม 2554 สาขานาการพาณิชย์ในเขตพื้นที่ภาคใต้ มีจำนวน 714 สำนักงาน มีเงินฝากจำนวน 520,421.0 ล้านบาท เมื่อเทียบกับเดือนเดียวกันปีก่อนขยายตัวร้อยละ 16.4 ในจำนวนนี้เป็นเงินฝากประเภทออมทรัพย์ จำนวน 285,331 ล้านบาท เงินฝากประจำ 213,654 ล้านบาท และเงินฝากกระแสรายวัน 21,436 ล้านบาท ขยายตัวจากเดือนเดียวกันปีก่อนร้อยละ 19.7 12.2 และ 15.9 ตามลำดับ ทั้งนี้ จังหวัดสงขลา ภูเก็ต สุราษฎร์ธานี และนครศรีธรรมราชเป็นจังหวัดที่มีเงินฝากสูงและมีอัตราการขยายตัวสูงด้วย โดยจังหวัดสงขลา มีเงินฝาก 116,545.0 ล้านบาท ภูเก็ต 83,317.0 ล้านบาท สุราษฎร์ธานี 74,415.0 ล้านบาท และนครศรีธรรมราช 54,914.0 ล้านบาท เพิ่มขึ้นร้อยละ 3.4 2.1 2.8 และ 2.0 ตามลำดับ

ด้านเงินให้สินเชื่อมีจำนวน 478,752.0 ล้านบาท ขยายตัวจากเดือนเดียวกันปีก่อนร้อยละ 17.9 ในจำนวนนี้เป็นสินเชื่อประเภทเงินให้กู้ จำนวน 355,614.0 ล้านบาท เงินเบิกเกินบัญชี 64,122.0 ล้านบาท ตั๋วเงิน 58,961.0 ล้านบาท และอื่น ๆ 55.0 ล้านบาท เพิ่มขึ้นร้อยละ 12.7 1.8 และ 3.4 ตามลำดับ

จังหวัดที่มีอัตราการขยายตัวของเงินให้สินเชื่อในระดับสูง ได้แก่ จังหวัดสงขลาเพิ่มขึ้นร้อยละ 4.8 ภูเก็ตเพิ่มขึ้นร้อยละ 4.6 สุราษฎร์ธานีเพิ่มขึ้นร้อยละ 3.1 และนครศรีธรรมราชเพิ่มขึ้นร้อยละ 1.8

จังหวัดที่มีปริมาณเงินให้สินเชื่อในระดับสูง ได้แก่ จังหวัดภูเก็ต 122,068.0 ล้านบาท สงขลา 104,361.0 ล้านบาท สุราษฎร์ธานี 87,923.0 ล้านบาท และนครศรีธรรมราช 47,553.0 ล้านบาท คิดเป็นร้อยละ 75.6 ของจำนวนเงินให้สินเชื่อรวมในภาคใต้

เดือนกันยายน 2554 ปริมาณการใช้เช็คผ่านสำนักหักบัญชีในภาคใต้มีจำนวน 339,772 ฉบับ มูลค่าเช็ค จำนวน 76,665.8 ล้านบาท ขยายตัวจากเดือนเดียวกันปีก่อนร้อยละ 1.6 และ 14.8 ตามลำดับ ส่วนอัตราส่วนมูลค่าเช็คคืนต่อเช็คเรียกเก็บเท่ากับร้อยละ 0.37

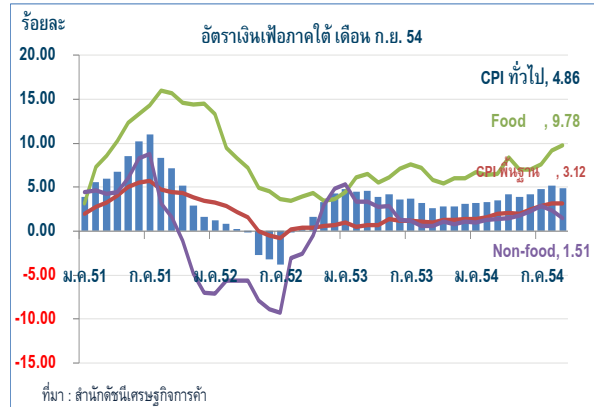
ไตรมาสที่ 3 ปี 2554 คาดว่าเงินฝากและเงินให้สินเชื่อขยายตัวร้อยละ 15.1 และ ร้อยละ 18.2 เร่งตัวจากไตรมาสเดียวกันปีก่อนที่ขยายตัวร้อยละ 9.3 และ 11.0 ตามลำดับ โดยจังหวัดที่มีสัดส่วนเงินให้สินเชื่อต่อเงินฝากในระดับสูง ได้แก่ จังหวัดภูเก็ต สุราษฎร์ธานี และกระบี่ สินเชื่อส่วนใหญ่เป็นประเภท โรงแรมเช่าซื้อ และเพื่อที่อยู่อาศัย ในขณะที่จังหวัดนราธิวาส มีสัดส่วนเงินให้สินเชื่อต่อเงินฝากต่ำสุด ส่วนใหญ่เป็นสินเชื่อเพื่อการพาณิชย์และสินเชื่อเพื่อที่อยู่อาศัย

แนวโน้ม ไตรมาสที่ 4 ปี 2554 คาดว่า เงินฝากและเงินให้สินเชื่อยังคงขยายตัวตาม การขยายตัวของเศรษฐกิจ รายได้เกษตรกรอยู่ในเกณฑ์ดี นโยบายในการกระตุ้นเศรษฐกิจของ ภาครัฐ อาทิ มาตรการปรับเพิ่มรายได้แรงงานขั้นต่ำและเงินเดือนข้าราชการ รถคันแรก บ้านหลัง แรก รวมทั้งธุรกิจที่เกี่ยวข้องเนื่องจากยางพารา โดยเฉพาะธุรกิจไม้ยางพาราซึ่งยังคงมีความต้องการสูง จากประเทศจีน เป็นปัจจัยสนับสนุนให้เงินฝากและเงินให้สินเชื่อขยายตัวต่อเนื่อง อย่างไรก็ตาม ผลกระทบจากวิกฤตเศรษฐกิจโลกและปัญหาอุทกภัยที่เกิดขึ้นในภาคกลาง ย่อมส่งผลกระทบต่อ รายได้ผู้ประกอบการ ซึ่งอาจส่งผลให้เงินฝากและเงินให้สินเชื่อของธนาคารพาณิชย์ชะลอตัว

10. ระดับราคา

อัตราเงินเฟ้อทั่วไปของภาคใต้เดือนกันยายน 2554 อยู่ที่ร้อยละ 4.86 ชะลอลงจากร้อยละ 5.15 ในเดือนก่อน ตามราคาหมวดอื่น ๆ ไม่ใช่อาหารและเครื่องดื่มที่ชะลอลง ขณะที่หมวดอาหารและเครื่องดื่มเพิ่มขึ้นต่อเนื่อง

ในเดือนกันยายน 2554 ดัชนีราคาหมวดอาหารและเครื่องดื่ม เพิ่มขึ้นจากเดือนเดียวกันปีก่อนและเดือนก่อนที่ร้อยละ 9.78 และ 0.73 ตามลำดับ จากราคาสินค้าอาหารบางรายการปรับตัวสูงขึ้น ได้แก่ อาหารสำเร็จรูป ผักและผลไม้ ปลาและสัตว์น้ำ ไข่และผลิตภัณฑ์นม ไก่สด และ ข้าวสารเหนียว



ขณะที่หมวดอื่น ๆ ไม่ใช่อาหารและเครื่องดื่ม เพิ่มขึ้นในอัตราชะลอลงที่ร้อยละ 1.51 ตามราคาขายปลีกน้ำมันเชื้อเพลิงของภาคใต้โดยเฉลี่ยปรับตัวลดลงจากภาวะราคาน้ำมันในตลาดโลกและนโยบายรัฐบาลเป็นสำคัญ แต่อย่างไรก็ตาม ราคาสินค้าและบริการที่เพิ่มขึ้นในเดือนนี้ได้แก่ ค่าน้ำประปา วัสดุก่อสร้าง ผ้าและเสื้อผ้า

อัตราเงินเฟ้อพื้นฐานเดือนกันยายน 2554 อยู่ที่ระดับร้อยละ 3.12 ชะลอลงจากร้อยละ 3.19 ในเดือนก่อน

ไตรมาสที่ 3 ปี 2554 อัตราเงินเฟ้อทั่วไปของภาคใต้อยู่ที่ร้อยละ 4.93 สูงต่อเนื่องจากไตรมาสก่อน ตามราคาสินค้าในหมวดอาหารและเครื่องดื่ม ที่เร่งขึ้นจากทุกหมวดด้วยร้อยละ 8.86 โดยเฉพาะอาหารสำเร็จรูป เนื้อสัตว์ เปิดไก่ และเครื่องประกอบอาหารเป็นสำคัญ รวมทั้งหมวดอื่น ๆ ไม่ใช่อาหารและเครื่องดื่มเพิ่มขึ้นร้อยละ 2.27 ตามการปรับราคาเพิ่มขึ้นของค่ากระแสไฟฟ้า ค่าน้ำประปา และวัสดุก่อสร้างเป็นสำคัญ สำหรับอัตราเงินเฟ้อพื้นฐานไตรมาส 3 ปี 2554 อยู่ที่ระดับร้อยละ 3.06 เร่งขึ้นจากร้อยละ 2.19 ในไตรมาสก่อนหน้า

แนวโน้ม ไตรมาสที่ 4 ปี 2554 คาดว่า อัตราเงินเฟ้อยังมีแรงกดดันเพิ่มขึ้นตามราคาสินค้าในหมวดอาหาร และสินค้าจำเป็นที่ปรับตัวสูงขึ้นจากผลของอุทกภัย รวมถึงการใช้จ่ายในประเทศที่มีทิศทางสูงขึ้นจากนโยบายการใช้จ่ายของภาครัฐ