



ธนาคารแห่งประเทศไทย
BANK OF THAILAND

ภาวะเศรษฐกิจและการเงินภาคใต้
เดือนเมษายน 2555

สำนักงานภาคใต้
พฤษภาคม 2555

สารบัญ

ส่วนที่ 1 สรุปภาวะเศรษฐกิจภาคใต้	3
ส่วนที่ 2 ภาวะเศรษฐกิจและการเงินภาคใต้	5
1. ภาคเกษตรกรรม	5
2. ภาคอุตสาหกรรม	7
3. ภาคบริการท่องเที่ยว	10
4. การจ้างงานและการจัดหางานของรัฐ	12
5. การอุปโภคบริโภคภาคเอกชน	13
6. การลงทุนภาคเอกชน	15
7. การคลัง	17
8. การค้าต่างประเทศ	19
9. ภาคการเงิน	20
10. ระดับราคา	22

ภาวะเศรษฐกิจและการเงินภาคใต้

เดือนเมษายน 2555

ส่วนที่ 1 สรุปภาวะเศรษฐกิจภาคใต้

เศรษฐกิจภาคใต้ในเดือนเมษายน 2555 ชะลอตัวต่อเนื่องจากเดือนก่อนตามภาคการผลิต โดยเฉพาะสินค้าอุตสาหกรรมที่ผลิตเพื่อส่งออกไปยังตลาดยุโรป สหรัฐอเมริกา และญี่ปุ่น ขณะเดียวกัน ผลผลิตเกษตรชะลอลงจากปริมาณผลผลิตปาล์มที่ลดลง และภาคบริการท่องเที่ยวชะลอลงเล็กน้อย ผลกระทบจากเหตุระเบิดในอำเภอหาดใหญ่ทำให้จำนวนนักท่องเที่ยวต่างชาติในพื้นที่ภาคใต้ชายแดนลดลง ส่วนการท่องเที่ยวฝั่งอันดามันและฝั่งอ่าวไทยยังขยายตัวจากนักท่องเที่ยวจีนและรัสเซีย

การอุปโภคบริโภคและการลงทุนภาคการก่อสร้างยังคงขยายตัวต่อเนื่องจากเดือนก่อนตามรายได้เกษตรกรที่ยังอยู่ในระดับสูง และการผลิตสินค้าอุปโภคบริโภครวมทั้งยานยนต์จากอุทกภัยในภาคกลางปรับตัวเข้าสู่ภาวะปกติ สอดคล้องกับเงินให้สินเชื่อและเงินฝากที่ขยายตัว ขณะที่อัตราเงินเฟ้อชะลอตัวจากเดือนก่อนตามราคาอาหารสด

รายละเอียดของภาวะเศรษฐกิจภาคใต้ มีดังนี้

การผลิตพืชผลเกษตรเพิ่มขึ้นเพียงร้อยละ 1.4 ชะลอลงจากเดือนก่อนที่ผลผลิตพืชผลเกษตรเพิ่มขึ้นร้อยละ 3.4 เนื่องจากผลผลิตปาล์มลดลงร้อยละ 5.5 จากเดือนก่อนที่เพิ่มขึ้นร้อยละ 1.8 ส่วนผลผลิตยางแม้จะเพิ่มขึ้นร้อยละ 15.7 แต่ส่วนหนึ่งเป็นผลจากในเดือนเดียวกันปีก่อนพื้นที่ปลูกยางในภาคใต้ประสบปัญหาอุทกภัย ด้านราคาหัตถ์ร้อยละ 28.2 จากราคายางที่ลดลงร้อยละ 32.0 เนื่องจากความกังวลเศรษฐกิจจีนที่ชะลอตัว และเศรษฐกิจยุโรปซึ่งมีแนวโน้มเข้าสู่ภาวะถดถอย ขณะที่ราคาปาล์มเพิ่มขึ้นตามราคาตลาดโลก และความต้องการต่อเนื่องจากโรงกลั่นน้ำมันปาล์มและผู้ผลิตไบโอดีเซล ส่งผลให้รายได้เกษตรกรหดตัวต่อเนื่องแต่ก็ยังคงอยู่ในระดับสูง สำหรับปริมาณสัตว์น้ำเพิ่มขึ้นทำเทียบเรือประมงและผลผลิตกุ้งชะลอลงเช่นกัน

ทางด้านบริการท่องเที่ยวชะลอลงเล็กน้อย ผลกระทบจากเหตุระเบิดในจังหวัดภาคใต้ชายแดนช่วงปลายเดือนก่อนโดยเฉพาะในอำเภอหาดใหญ่ จังหวัดสงขลา ทำให้นักท่องเที่ยวมาเลเซียและสิงคโปร์ลดลง ส่วนการท่องเที่ยวฝั่งอันดามันและอ่าวไทยยังขยายตัวดีแม้ว่าจะเกิดเหตุการณ์แผ่นดินไหวก็ตาม เนื่องจากนักท่องเที่ยวเอเชียและยุโรปเดินทางเข้ามาอย่างต่อเนื่อง โดยเฉพาะจีนซึ่งส่วนหนึ่งเป็นการท่องเที่ยวเพื่อเป็นรางวัล (incentive) และรัสเซียที่ยังเดินทางเข้ามามาก ประกอบกับการจัดกิจกรรมส่งเสริมการท่องเที่ยวเพื่อเรียกความเชื่อมั่นหลังเหตุการณ์แผ่นดินไหว โดยมีนักท่องเที่ยวต่างประเทศเดินทางผ่านด่านตรวจคนเข้าเมืองในภาคใต้จำนวน 460,981 คน เพิ่มขึ้นจากเดือนเดียวกันปีก่อนร้อยละ 5.1 และอัตราการเข้าพักโรงแรมอยู่ที่ร้อยละ 63.5^P ปรับตัวดีขึ้นเมื่อเทียบกับเดือนเดียวกันปีก่อน โดยเฉพาะภาคใต้ฝั่งอันดามันและอ่าวไทย

ขณะที่การผลิตภาคอุตสาหกรรมหดตัวร้อยละ 2.2 ตามการผลิตอาหารทะเลกระป๋อง ไม้ยางพาราแปรรูป และน้ำมันปาล์ม ที่ลดลงจากเดือนเดียวกันปีก่อนร้อยละ 18.5 10.2 และ 6.2 ตามลำดับ เนื่องจาก

ตลาดประเทศคู่ค้าทั้งยุโรป สหรัฐอเมริกา และญี่ปุ่น ได้รับผลกระทบจากปัญหาเศรษฐกิจในยุโรป ประกอบกับต้นทุนการผลิตที่สูงขึ้นจากราคาวัตถุดิบและค่าจ้างแรงงาน รวมทั้งผลผลิตปาล์มออกสู่ตลาดน้อย ขณะที่การผลิตยางพาราขยายตัวร้อยละ 10.7 ตามการส่งออกไปยังจีนซึ่งเป็นตลาดหลักที่ยังขยายตัว

จากรายได้ทั้งในภาคเกษตรและการท่องเที่ยวที่ยังอยู่ในระดับสูง ทำให้การอุปโภคบริโภคขยายตัวต่อเนื่องจากเดือนก่อน ประกอบกับการฟื้นตัวของภาคการผลิตอุตสาหกรรม โดยเฉพาะอุตสาหกรรมยานยนต์ที่ขยายตัวเพิ่มขึ้นมากหลังจากประสบปัญหาอุทกภัย รวมทั้งได้รับแรงขับเคลื่อนจากนโยบายภาครัฐ ส่งผลให้ดัชนีการอุปโภคบริโภคภาคเอกชนปรับเพิ่มขึ้นจากเดือนเดียวกันปีก่อนร้อยละ 3.4 สูงกว่าเดือนก่อนที่ขยายตัวร้อยละ 3.1 เช่นเดียวกับการลงทุนภาคเอกชนปรับตัวเพิ่มขึ้น จากพื้นที่ก่อสร้างและยอดจำหน่ายปูนซีเมนต์ที่เพิ่มขึ้นถึงร้อยละ 25.4 และ 12.5 ตามลำดับ เนื่องจากความต้องการที่อยู่อาศัยยังคงขยายตัวต่อเนื่องตามรายได้ประชาชนที่เพิ่มขึ้นรวมทั้งนโยบายบ้านหลังแรก ขณะที่การลงทุนหมวดการนำเข้าเครื่องจักรและอุปกรณ์ รวมทั้งการจดทะเบียนรถยนต์บรรทุกยังคงหดตัวแต่มีทิศทางที่ดีขึ้นมากตามการฟื้นตัวของอุตสาหกรรมยานยนต์

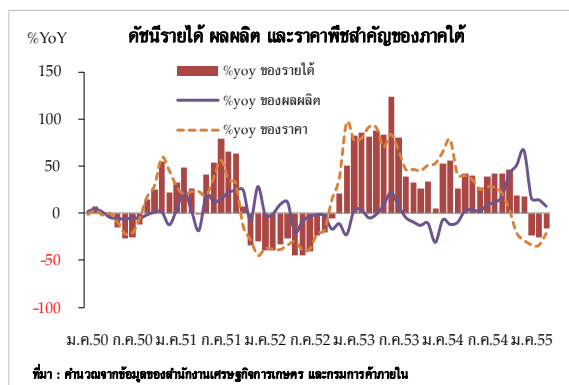
ส่วนเงินฝากและเงินให้สินเชื่อขยายตัวร้อยละ 11.8 และ 16.2 ตามลำดับ เนื่องจากธนาคารพาณิชย์มีการระดมเงินฝากอย่างต่อเนื่อง เพื่อรองรับการขยายตัวของเงินให้สินเชื่อเพื่อการอุปโภคบริโภคส่วนบุคคล จากมาตรการกระตุ้นเศรษฐกิจของภาครัฐ

ด้านอัตราเงินเฟ้อชะลอลงจากร้อยละ 4.03 ในเดือนก่อนมาอยู่ที่ร้อยละ 3.25 เนื่องจากราคาอาหารสดชะลอตัวลงมาก ขณะที่ราคาสินค้าที่ไม่ใช่อาหารและเครื่องใช้ปรับตัวเพิ่มขึ้นตามราคาค่าต้นทุนพลังงาน ค่าขนส่ง และค่าแรงที่สูงขึ้น

ส่วนที่ 2 ภาวะเศรษฐกิจและการเงินภาคใต้

1. ภาคเกษตรกรรม

เดือนเมษายน 2555 รายได้เกษตรกร ยังคงอยู่ในระดับสูง แม้จะลดลงจากเดือนเดียวกันปีก่อนร้อยละ 27.2 จากราคาที่ปรับตัวลดลง โดยเฉพาะยางพาราที่ลดลงถึงร้อยละ 32.0 หลังจากทีลดลงติดต่อกันตั้งแต่พฤศจิกายนปีก่อน ส่วนผลผลิตสินค้าเกษตรเพิ่มขึ้นจากเดือนเดียวกันปีก่อนร้อยละ 1.4 ชะลอลงเมื่อเทียบกับเดือนก่อนที่ผลผลิตเพิ่มขึ้นร้อยละ 3.4 ตามผลผลิตปาล์มน้ำมันที่ลดลง ขณะที่ผลผลิตยางเร่งตัว

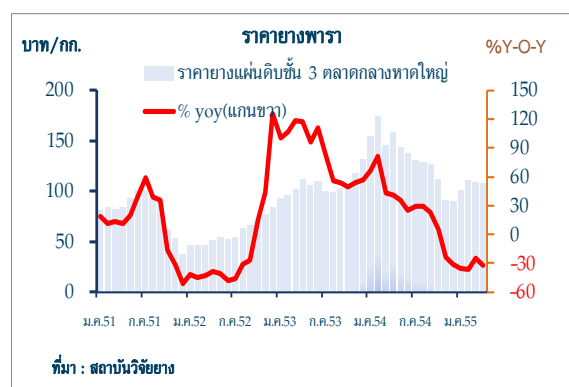


อัตราการเปลี่ยนแปลงของดัชนีรายได้ ผลผลิต และราคาที่สำคัญของภาคใต้

% YoY	2554	2554			2555		
	ทั้งปี	ครึ่งปีแรก	ไตรมาส 3	ไตรมาส 4	ไตรมาส 1	มี.ค.	เม.ย.
รายได้	39.2	43.0	40.7	28.7	-24.0	-19.0	-27.2
ผลผลิต	11.5	-3.7	12.0	50.7	10.5	3.4	1.4
- ผลผลิตยาง	3.9	-0.5	-2.3	21.9	2.7	9.4	15.7
- ผลผลิตปาล์ม	32.1	-8.2	57.2	155.9	47.4	1.8	-5.5
ราคา	24.0	46.6	25.6	-16.2	-30.1	-21.6	-28.2

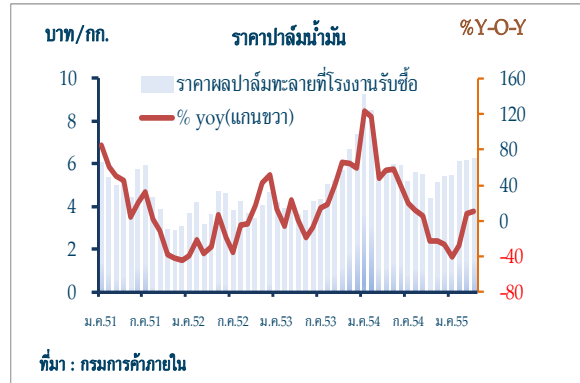
ที่มา : คำนวณจากข้อมูลของสำนักงานเศรษฐกิจการเกษตรและกรมการค้าภายใน

ยางพารา แหล่งปลูกยางทางภาคใต้ ยังคงหยุดกรีดในช่วงฤดูยางผลัดใบ ผลผลิตยางภาคใต้คำนวณจากผลพยากรณ์ของสำนักงานเศรษฐกิจการเกษตรเดือนนี้มีประมาณ 90,689 เมตริกตันเพิ่มขึ้นจากเดือนเดียวกันปีก่อนร้อยละ 15.7 แม้ว่าในเดือนที่ผลผลิตออกน้อยสุด ส่วนหนึ่งเป็นผลจากในปีก่อนพื้นที่ปลูกยางประสบภัยน้ำท่วม และราคายางยังคงปรับตัวลดลงจากปัจจัยเสี่ยงเศรษฐกิจจีนที่ชะลอตัวและเศรษฐกิจยุโรปซึ่งมีแนวโน้มเข้าสู่ภาวะถดถอย ทั้งที่มีโครงการเพิ่มศักยภาพสถาบันเกษตรกรเพื่อรักษาเสถียรภาพราคายาง โดยราคายางแผ่นดิบ ชั้น 3 ณ ตลาดกลางยางพาราขนาดใหญ่ เดือนเมษายน 2555 เฉลี่ยกิโลกรัมละ 107.54 บาท เมื่อเทียบกับเดือนเดียวกันปีก่อนลดลงร้อยละ 32.0

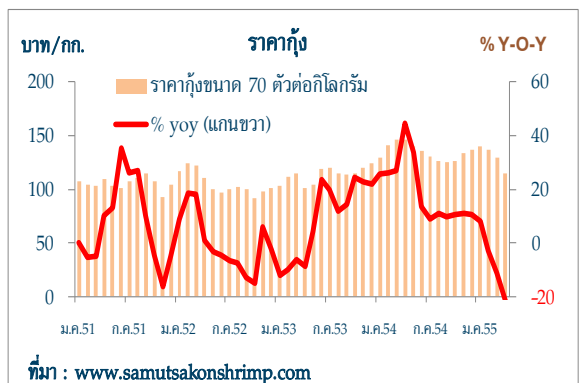


ปาล์มน้ำมัน ผลผลิตปาล์มน้ำมันที่โรงงานสกัดน้ำมันปาล์มดิบในภาคใต้รับซื้อปริมาณ 756,349 เมตริกตัน เมื่อเทียบกับเดือนเดียวกันปีก่อนผลผลิตลดลงร้อยละ 5.5 ขณะที่มีความต้องการ

ต่อเนื่องจากโรงงานสกัดที่ยังมีกำลังการผลิตส่วนเกิน รวมทั้งความต้องการใช้ในการผลิตไบโอดีเซลทำให้ราคาปรับตัวเพิ่มขึ้นซึ่งเป็นแนวโน้มเดียวกับราคาน้ำมันปาล์มดิบโลก โดยราคาผลปาล์มน้ำมันที่โรงงานสกัดรับซื้อเฉลี่ยกิโลกรัมละ 6.25 บาท เพิ่มขึ้นจากเดือนเดียวกันปีก่อนร้อยละ 10.0

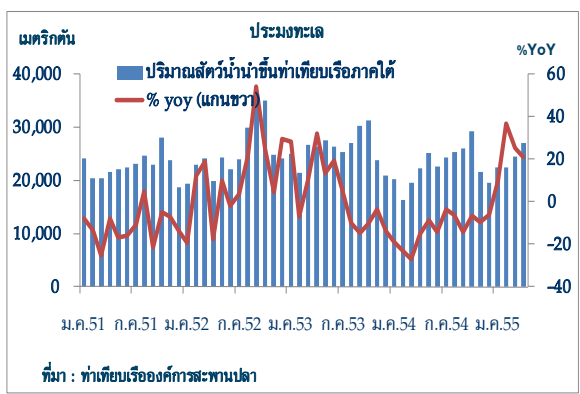


ข้าว ปีนี้ผลผลิตออกสู่ตลาดล่าช้ากว่าปกติเนื่องจากปัญหาอุทกภัย ผลผลิตข้าวภาคใต้ในเดือนเมษายน 2555 มีปริมาณ 84,754 เมตริกตัน ทางด้านราคาข้าวเปลือกเกี่ยวสดของสำนักงานการค้าภายในนครศรีธรรมราชเฉลี่ยเมตริกตันละ 8,925 บาท เพิ่มขึ้นจากเดือนเดียวกันปีก่อนร้อยละ 28.9



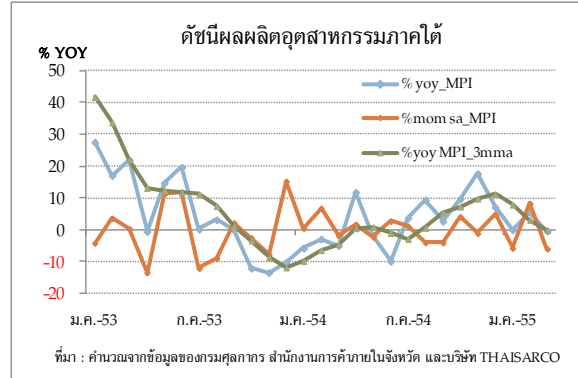
กุ้ง ผลผลิตเพิ่มขึ้นจากเดือนเดียวกันปีก่อนร้อยละ 6.1 ชะลอลงเมื่อเทียบกับเดือนก่อนที่เพิ่มขึ้นร้อยละ 30.7 เนื่องจากสภาพอากาศร้อนจัดทำให้เกษตรกรต้องเร่งจับกุ้งส่วนหนึ่งทำให้กุ้งส่วนใหญ่มีขนาดเล็ก ขณะที่คำสั่งซื้อจากต่างประเทศลดลง เนื่องจากเป็นช่วงที่ตลาดหลักในต่างประเทศสิ้นสุดฤดูขายสินค้า ประกอบกับราคากุ้งที่สูงขึ้นต่อเนื่องในช่วง 2 ปีที่ผ่านมา ทำให้ลูกค้าปรับพฤติกรรมกรซื้อโดยไม่สั่งซื้อสินค้าล่วงหน้า ส่งผลให้ราคากุ้งอ่อนตัวลง โดยกุ้งขาวขนาด 70 ตัว/กิโลกรัมเดือนนี้เฉลี่ยกิโลกรัมละ 114.75 บาท ลดลงจากเดือนเดียวกันปีก่อนร้อยละ 21.7

ประมงทะเล ปริมาณสัตว์น้ำที่จับได้เพิ่มขึ้น โดยปริมาณสัตว์น้ำขึ้นที่ท่าเทียบเรือในภาคใต้มีจำนวน 27,128 เมตริกตัน มูลค่า 1,128.7 ล้านบาท เพิ่มขึ้นจากเดือนเดียวกันปีก่อนร้อยละ 21.2 และ 47.4 ตามลำดับ ทั้งนี้เป็นการเพิ่มขึ้นของปริมาณสัตว์น้ำที่นำขึ้นที่ท่าเทียบเรือทุกแห่งในภาคใต้ ยกเว้นท่าเทียบเรือราธิวาส



2. ภาคอุตสาหกรรม

เดือนเมษายน 2555 ดัชนีผลผลิตอุตสาหกรรมภาคใต้หดตัวต่อเนื่อง โดยลดลงจากเดือนเดียวกันปีก่อนร้อยละ 2.2 ตามอุตสาหกรรมปาล์ม อาหารทะเลกระป๋อง และไม้แปรรูป ที่ลดลงจากเดือนเดียวกันปีก่อนร้อยละ 6.2 18.5 และ 10.2 ตามลำดับ เนื่องจากผลผลิตปาล์มออกสู่ตลาดน้อย ส่วนอุตสาหกรรมอาหารกระป๋องและไม้แปรรูปปริมาณการส่งออกหดตัวจากตลาด



ในประเทศคู่ค้าได้รับผลกระทบจากปัญหาเศรษฐกิจในยุโรป และต้นทุนการผลิตที่สูงขึ้นจากราคาวัตถุดิบและค่าจ้างแรงงานรวมทั้งค่าพลังงาน แต่อย่างไรก็ดีอุตสาหกรรมยางแปรรูปยังขยายตัวเพิ่มขึ้นร้อยละ 10.7 ตามความต้องการจากตลาดจีน ส่วนอุตสาหกรรมอาหารทะเลแช่เย็นแช่แข็งและแปรรูป ถูงมื่อยาง และตีนกุ่ม เพิ่มขึ้นจากเดือนเดียวกันปีก่อนร้อยละ 6.0 0.7 และ 29.4 ตามลำดับ

ดัชนีผลผลิตอุตสาหกรรมภาคใต้

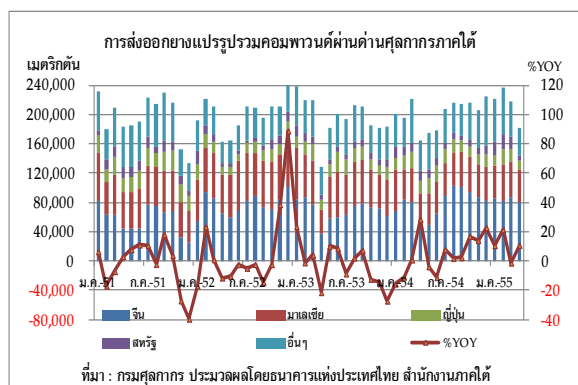
	2554	2554			2555		
		ครึ่งปีแรก	ไตรมาส 3	ไตรมาส 4	ไตรมาส 1	มี.ค.	เม.ย.
MPI Level	138.4	133.8	142.8	143.2	136.6	145.6	124.3
MPI %yoy	2.5	-2.9	5.2	11.2	1.6	-0.5	-2.2
MPI level sa	-	-	137.6	138.0	137.8	135.6	133.3
%mom sa	-	-	-	-	-0.2	-6.1	-1.7

ที่มา : คำนวณจากข้อมูลของด่านศุลกากรภาคใต้ สำนักงานการค้าภายในจังหวัด และบริษัท THAISARCO

(1) อุตสาหกรรมยาง

ยางแปรรูป การส่งออกยาง

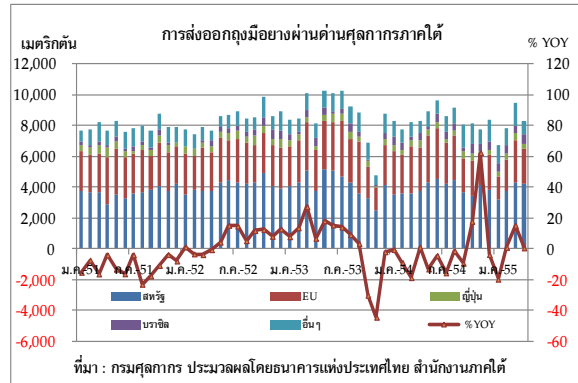
แปรรูปผ่านด่านศุลกากรภาคใต้เดือนนี้มีปริมาณ 181,285.7 เมตริกตัน เพิ่มขึ้นจากเดือนเดียวกันปีก่อนร้อยละ 10.7 และมีมูลค่า 19,101.0 ล้านบาท ลดลงร้อยละ 16.8 ตามราคารายงที่ปรับตัวลดลง นอกจากนี้เมื่อเทียบกับเดือนก่อนราคาก็ยังคงลดลง โดยราคารายงแห่ง STR 20 (FOB. กรุงเทพฯ) ส่งมอบล่วงหน้า 1 เดือน เฉลี่ยกิโลกรัมละ 115.43 บาท ลดลงจากเดือนก่อนร้อยละ 1.13 ส่วนราคารายงแผ่นรมควันชั้น 3 (FOB.กรุงเทพฯ) เฉลี่ยกิโลกรัมละ 119.78 บาท ลดลงจากเดือนก่อนร้อยละ 2.33



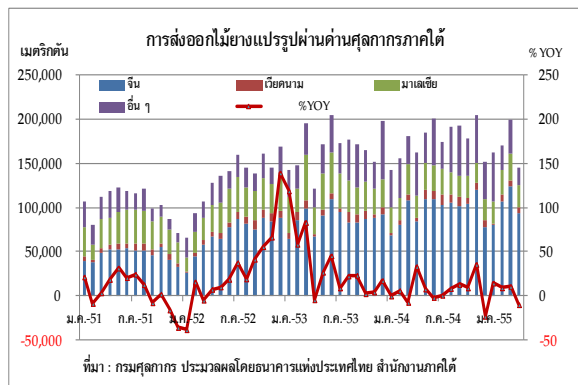
ในเดือนนี้ปริมาณการส่งออกยางแปรรูปเพิ่มขึ้นจากการส่งออกน้ำยางชั้น ยางแท่ง และยางคอมพาวด์ซึ่งเพิ่มขึ้นร้อยละ 12.2 10.1 และ 94.9 ตามลำดับ จากความต้องการของตลาดจีนที่เพิ่มขึ้น

จากเดือนเดียวกันปีก่อนร้อยละ 63.3 เป็นสำคัญ ส่วนตลาดมาเลเซีย ญี่ปุ่น และสหรัฐอเมริกาลดลงจากเดือนเดียวกันปีก่อนร้อยละ 0.4 24.8 และ 51.0 ตามลำดับ

ถุงมีอย่าง การส่งออกถุงมีอย่างเพิ่มขึ้นในอัตราที่ชะลอลง โดยปริมาณการส่งออกถุงมีอย่างผ่านด่านศุลกากรภาคใต้มีปริมาณ 8,323.7 เมตริกตัน เพิ่มขึ้นจากเดือนเดียวกันปีก่อนร้อยละ 0.7 และมูลค่า 1,779.7 ล้านบาท ลดลงร้อยละ 2.1 ตลาดสหรัฐอเมริกาซึ่งมีสัดส่วนร้อยละ 46.6 ของปริมาณการส่งออกถุงมีอย่างภาคใต้ มีปริมาณการส่งออกเพิ่มขึ้นร้อยละ 10.6 ส่วนตลาดสหภาพยุโรปและญี่ปุ่น ปริมาณส่งออกถุงมีอย่างลดลงจากเดือนเดียวกันปีก่อนร้อยละ 18.5 และ 22.6 ตามลำดับ

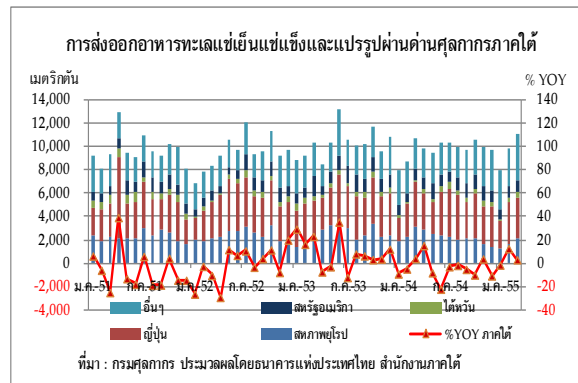


ไม้แปรรูป การส่งออกไม้แปรรูปผ่านด่านศุลกากรภาคใต้มีปริมาณ 145,424.0 เมตริกตัน ลดลงจากเดือนเดียวกันปีก่อนร้อยละ 10.2 มูลค่า 2,075.5 ล้านบาท เพิ่มขึ้นจากเดือนเดียวกันปีก่อนร้อยละ 7.2 โดยปริมาณการส่งออกพาร์ติเคิลบอร์ดและไฟเบอร์บอร์ดลดลงจากเดือนเดียวกันปีก่อนร้อยละ 13.5 และ 50.5 ตามลำดับ ปริมาณคำสั่งซื้อโดยรวมในเดือนนี้ลดลงผลจากต้นทุนการผลิตที่เพิ่มขึ้นจากราคาพลังงานและค่าจ้าง ทั้งนี้ปริมาณการส่งออกไม้แปรรูปไปตลาดอินเดีย มาเลเซีย และอินโดนีเซียลดลงจากเดือนเดียวกันปีก่อนร้อยละ 61.9 0.2 และ 31.6 ตามลำดับ อย่างไรก็ตาม ไม้แปรรูปไปตลาดจีนซึ่งเป็นตลาดหลัก ปริมาณการส่งออกเพิ่มขึ้นจากเดือนเดียวกันปีก่อนร้อยละ 9.6 ชะลอลงจากเดือนก่อน เนื่องจากมาตรการควบคุมภาคอสังหาริมทรัพย์ของจีน ประกอบกับตลาดส่งออกเฟอร์นิเจอร์ของจีนชะลอลง



(2) อุตสาหกรรมอาหารทะเล

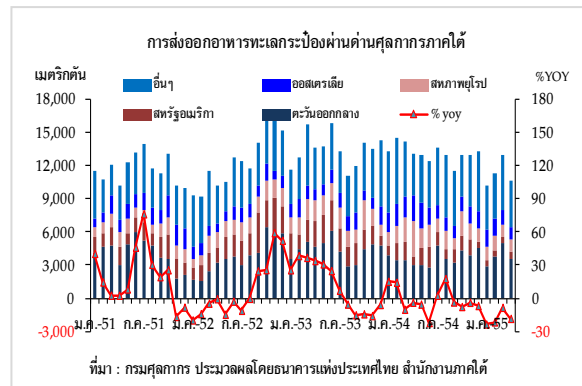
อาหารทะเลแช่เย็นแช่แข็งและแปรรูป การส่งออกผ่านด่านศุลกากรภาคใต้มีปริมาณ 10,384.2 เมตริกตันและมูลค่า 1,722.0 ล้านบาท เพิ่มขึ้นจากเดือนเดียวกันปีก่อนร้อยละ 6.0 และ 3.0 ตามลำดับ โดยการส่งออกกุ้งและปลาแช่เย็นแช่แข็งและแปรรูปมีปริมาณเพิ่มขึ้นจากเดือนเดียวกันปีก่อนร้อยละ 17.4 และ 0.4 ตามลำดับ เป็นการเพิ่มขึ้นในตลาดมาเลเซียเป็นสำคัญ โดยเพิ่มขึ้นจากเดือนเดียวกันปีก่อนร้อยละ 152.5 ส่วนตลาดสหภาพยุโรป ญี่ปุ่น สหรัฐอเมริกา



ซึ่งเป็นตลาดหลักลดลงจากเดือนเดียวกันปีก่อนร้อยละ 24.8 0.2 และ 6.8 ตามลำดับ เนื่องจากภาวะเศรษฐกิจโลกที่ชะลอตัวและต้นทุนการผลิตที่สูงขึ้นจากราคาพลังงานและค่าจ้างแรงงาน

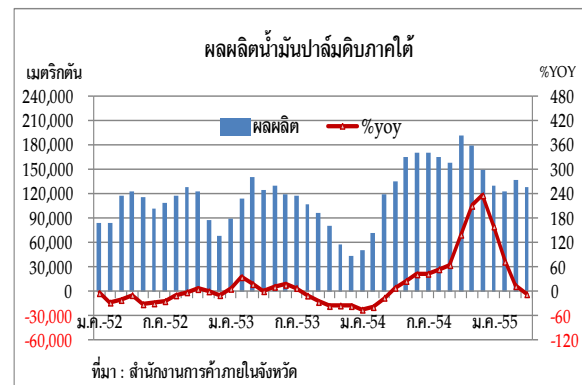
อาหารทะเลกระป๋อง การส่งออก

อาหารทะเลกระป๋องผ่านด่านศุลกากรภาคใต้มีปริมาณ 10,587.2 เมตริกตันและมูลค่า 1,354.2 ล้านบาท ลดลงจากเดือนเดียวกันปีก่อนร้อยละ 18.5 และ 8.7 ตามลำดับ เนื่องจากภาวะเศรษฐกิจโลกที่ชะลอตัว และต้นทุนการผลิตที่สูงขึ้นจากราคาวัตถุดิบ ราคาพลังงานและค่าจ้างแรงงาน โดยเดือนนี้ราคาวัตถุดิบปลาทูน่าสคิปแจ๊คแช่แข็งขนาด 4 ปอนด์ต่อตัวขึ้นไป ราคาเมตริกตันละ 2,150 ดอลลาร์สหรัฐ. เพิ่มขึ้นจากเดือนเดียวกันปีก่อนร้อยละ 31.3 การส่งออกอาหารทะเลกระป๋องไปตลาดสหรัฐอเมริกา สหภาพยุโรป และออสเตรเลีย ปริมาณลดลงจากเดือนเดียวกันปีก่อนร้อยละ 20.9 64.4 และ 54.4 ตามลำดับ ส่วนตลาดตะวันออกกลางปริมาณส่งออกเพิ่มขึ้นจากเดือนเดียวกันปีก่อนร้อยละ 20.5



(3) อุตสาหกรรมน้ำมันปาล์มดิบ

ผลผลิตน้ำมันปาล์มดิบที่โรงงานในภาคใต้สกัดได้มีปริมาณ 127,853.6 เมตริกตัน ลดลงจากเดือนเดียวกันปีก่อนร้อยละ 6.2 เนื่องจากปาล์มน้ำมันซึ่งเป็นวัตถุดิบออกสู่ตลาดน้อยลง ส่วนราคาน้ำมันปาล์มดิบ (ขายส่งถึงโรงกลั่น) เฉลี่ยกิโลกรัมละ 35.9 บาท ลดลงจากเดือนเดียวกันปีก่อนเล็กน้อยร้อยละ 0.9 อย่างไรก็ตามเมื่อเทียบกับเดือนก่อนราคาเพิ่มขึ้นร้อยละ 3.4 เช่นเดียวกับราคาน้ำมันปาล์มดิบมาเลเซียอยู่ในระดับเฉลี่ยกิโลกรัมละ 35.34 บาท เพิ่มขึ้นจากเดือนก่อนร้อยละ 5.3



จากราคาน้ำมันปาล์มดิบที่ปรับตัวสูงขึ้นส่งผลกระทบต่อต้นทุนโรงกลั่นน้ำมันปาล์ม เนื่องจากเป็นสินค้าควบคุมที่ต้องจำหน่ายในราคาขายปลีกไม่เกินขวดลิตรละ 42 บาท โรงกลั่นฯบางรายเริ่มชะลอการผลิต คณะรัฐมนตรีจึงมีมติเมื่อวันที่ 17 เมษายน 2555 ให้นำเข้าน้ำมันปาล์ม 40,000 เมตริกตัน โดยล็อตแรกให้นำเข้า 10,000 เมตริกตัน

การส่งออกน้ำมันปาล์มผ่านด่านศุลกากรภาคใต้เดือนนี้มีปริมาณส่งออก 15,228.2 เมตริกตัน มูลค่า 479.3 ล้านบาท เพิ่มขึ้นจากเดือนเดียวกันปีก่อนร้อยละ 7.9 และ 4.6 ตามลำดับ ส่วนใหญ่เป็นการส่งออกไปตลาดสิงคโปร์และพม่า

3. ภาคบริการท่องเที่ยว

การท่องเที่ยวภาคใต้ในเดือนเมษายน 2555 ชะลอลงเล็กน้อย ผลกระทบจากเหตุระเบิดในจังหวัดภาคใต้ชายแดนช่วงปลายเดือนก่อน โดยเฉพาะในอำเภอหาดใหญ่ จังหวัดสงขลา ทำให้นักท่องเที่ยวมาเลเซียและสิงคโปร์ลดลง ส่วนการท่องเที่ยวฝั่งอันดามันและอ่าวไทยยังขยายตัวดี แม้ว่าจะเกิดเหตุการณ์แผ่นดินไหวก็ตาม เนื่องจากนักท่องเที่ยวเอเชียและยุโรปเดินทางเข้ามาอย่างต่อเนื่อง โดยเฉพาะจีนซึ่งส่วนหนึ่งเป็นการท่องเที่ยวเพื่อเป็นรางวัล (incentive) และรัสเซียที่ยังเดินทางเข้ามามาก ประกอบกับมีการจัดกิจกรรมส่งเสริมการท่องเที่ยวเพื่อเรียกความเชื่อมั่นจากเหตุการณ์แผ่นดินไหว โดยนักท่องเที่ยวต่างประเทศเดินทางผ่านด่านตรวจคนเข้าเมืองในภาคใต้มีจำนวน 460,981 คน เพิ่มขึ้นจากเดือนเดียวกันปีก่อนร้อยละ 5.1 และอัตราการเข้าพักโรงแรมอยู่ที่ร้อยละ 63.5^P ปรับตัวดีขึ้นเมื่อเทียบกับเดือนเดียวกันปีก่อน โดยเฉพาะภาคใต้ฝั่งอันดามันและอ่าวไทย



(1) ภาคใต้ฝั่งอันดามัน

การท่องเที่ยวฝั่งอันดามันเร่งตัวทั้งจังหวัดภูเก็ตและกระบี่ จากการเพิ่มขึ้นของนักท่องเที่ยวเอเชียและยุโรป โดยนักท่องเที่ยวต่างประเทศเดินทางผ่านด่านตรวจคนเข้าเมืองภูเก็ตและกระบี่มีจำนวน 231,579 คน เพิ่มขึ้นจากเดือนเดียวกันปีก่อนร้อยละ 15.8 ทำให้อัตราการเข้าพักโรงแรมเฉลี่ยอยู่ที่ร้อยละ 73.4^P สูงกว่าเดือนเดียวกันปีก่อนซึ่งอยู่ที่ร้อยละ 68.0

โดยจังหวัดภูเก็ตมีจำนวนนักท่องเที่ยวต่างประเทศเดินทางผ่านด่านตรวจคนเข้าเมือง 218,380 คน เร่งตัวขึ้นร้อยละ 15.5 ตามการเพิ่มขึ้นของนักท่องเที่ยวจากประเทศจีน รัสเซีย และมาเลเซีย เป็นสำคัญ สอดคล้องกับเที่ยวบินผ่านท่าอากาศยานภูเก็ตที่เพิ่มขึ้นร้อยละ 4.2 จากเที่ยวบินระหว่างประเทศ เป็นสำคัญ ทำให้มีผู้โดยสารที่เดินทางเข้าภูเก็ตเพิ่มขึ้นร้อยละ 12.2 โดยเพิ่มขึ้นทั้งผู้โดยสารระหว่างประเทศและในประเทศ ส่วนหนึ่งมาจากกลุ่มท่องเที่ยวเพื่อเป็นรางวัล (incentive) จากจีน และการจัดกิจกรรมส่งเสริมการท่องเที่ยวเพื่อเรียกความเชื่อมั่นจากเหตุการณ์แผ่นดินไหว

หมายเหตุ : p คือ ข้อมูลเบื้องต้น

ส่วนจังหวัดกระบี่ มีจำนวนนักท่องเที่ยวต่างประเทศเดินทางผ่านด่านตรวจคนเข้าเมือง 13,199 คน เติบโตขึ้นเช่นกันร้อยละ 20.7 เป็นการเพิ่มขึ้นของนักท่องเที่ยวจากประเทศมาเลเซีย สิงคโปร์ และเคนมาร์ก เป็นสำคัญ ทำให้อัตราเข้าพักของโรงแรมปรับตัวสูงขึ้นตามไปด้วย

(2) ภาคใต้ชายแดน

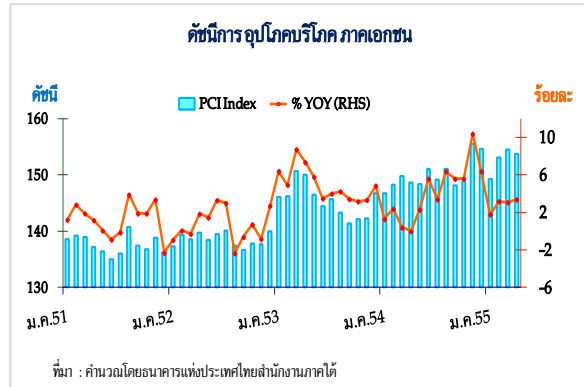
การท่องเที่ยวชายแดนภาคใต้หดตัวตามนักท่องเที่ยวมาเลเซียและสิงคโปร์ที่ลดลงทุกจังหวัด จากเหตุการณ์ระเบิดในอำเภอหาดใหญ่ จังหวัดสงขลา และในอำเภอเมือง จังหวัดยะลา ในช่วงปลายเดือนก่อน ทำให้จำนวนนักท่องเที่ยวต่างประเทศเดินทางผ่านด่านตรวจคนเข้าเมืองสงขลา นราธิวาส และเบตงจังหวัดยะลามีเพียง 159,325 คน ลดลงร้อยละ 21.8 ส่งผลให้อัตราเข้าพักของโรงแรมอยู่ที่ร้อยละ 41.1^P ต่ำกว่าเดือนเดียวกัน ปีก่อนซึ่งอยู่ที่ร้อยละ 58.4 โดยปรับตัวลดลงทุกจังหวัด

(3) ภาคใต้ฝั่งอ่าวไทย

การท่องเที่ยวฝั่งอ่าวไทย จังหวัดสุราษฎร์ธานี เติบโตขึ้นต่อเนื่องจากการเพิ่มขึ้นมากของนักท่องเที่ยวเอเชีย โดยเฉพาะจีน มาเลเซีย และสิงคโปร์ ประกอบกับนักท่องเที่ยวยุโรป ได้แก่ เยอรมัน อังกฤษ และฝรั่งเศส รวมถึงออสเตรเลีย ยังเดินทางเข้ามาต่อเนื่อง ทำให้นักท่องเที่ยวต่างประเทศเดินทางผ่านด่านตรวจคนเข้าเมืองจังหวัดสุราษฎร์ธานีมีจำนวน 13,648 คน เพิ่มขึ้นถึงร้อยละ 117.9 ส่งผลให้อัตราการเข้าพักของโรงแรมสูงขึ้นมาก

5. การอุปโภคบริโภคภาคเอกชน

การอุปโภคบริโภคภาคเอกชนเดือนเมษายนปรับตัวเพิ่มขึ้นต่อเนื่องตามการฟื้นตัวของภาคการผลิตอุตสาหกรรม โดยเฉพาะอุตสาหกรรมยานยนต์ที่ขยายตัวเพิ่มขึ้นมาก หลังจากประสบปัญหาอุทกภัย รวมทั้งได้รับแรงขับเคลื่อนจากนโยบายภาครัฐและกำลังซื้อของประชาชนที่ยังดีอยู่ ส่งผลให้ดัชนีการอุปโภคบริโภคภาคเอกชนปรับเพิ่มขึ้นจากเดือนเดียวกันปีก่อนร้อยละ 3.4 สูงกว่าเดือนก่อนที่ขยายตัวร้อยละ 3.1



เครื่องชี้ดัชนี การอุปโภคบริโภคภาคเอกชน ภาคใต้

	สัดส่วน	2554	2554			2555		
			H1	Q3	Q4	Q1	มี.ค.	เม.ย. ^E
ดัชนีหมวดยานยนต์		29.7	46.1	25.2	7.6	-4.2	4.1	12.3
- การจดทะเบียนรถยนต์นั่งไม่เกิน 7 คน	6.92	32.5	50.4	24.8	12.6	1.0	10.3	19.2
- การจดทะเบียนรถจักรยานยนต์		17.6	26.8	26.5	-10.1	-15.3	-13.3	-8.8
- การจดทะเบียนรถยนต์บรรทุกส่วนบุคคล		28.5	49.9	26.0	-7.3	-28.0	-16.8	-9.8
ดัชนีหมวดเชื้อเพลิง		3.0	-3.0	5.0	12.8	13.5	15.2	17.8 ^E
- เบนซินและแก๊สโซฮอล์	14.23	-4.1	-8.6	-4.1	6.2	11.7	18.8	11.9
- ดีเซล		2.3	-6.2	6.1	15.2	13.3	13.5	22.0
- แอลพีจี		11.5	9.8	11.7	14.4	15.4	15.5	15.2
ปริมาณการใช้ไฟฟ้าที่อยู่อาศัย	3.21	4.0	-0.7	7.3	10.3	11.9	11.6	12.0 ^E
ภาษีมูลค่าเพิ่ม ณ ราคาปี 2543	75.64	10.4	5.2	13.0	19.1	4.5	5.1	5.0
PCI	100.0	4.2	2.0	5.1	7.4	2.7	3.1	3.4

ที่มา : คำนวณโดยธนาคารแห่งประเทศไทยสำนักงาน ภาคใต้

E : ตัวเลขประมาณการ

ดัชนีหมวดยานยนต์ (Car Index) ขยายตัวร้อยละ 12.3 เร่งตัวจากเดือนก่อนซึ่งขยายตัวเพียงร้อยละ 4.1 เนื่องจากอุตสาหกรรมยานยนต์ได้ฟื้นตัวจนเกือบเข้าสู่ภาวะปกติ สะท้อนจากเดือนมีนาคมมียอดการผลิตรถยนต์สูงถึง 1.9 แสนคัน เป็นสถิติสูงที่สุดในรอบ 50 ปี ซึ่งสามารถตอบสนองความต้องการที่เพิ่มขึ้น นอกจากนั้นยังได้รับแรงขับเคลื่อนจากนโยบายรถคันแรก และการแข่งขันออกรุ่นใหม่ ๆ ของทุกค่าย ทำให้ยอดจดทะเบียนรถยนต์นั่งส่วนบุคคลไม่เกิน 7 คน เพิ่มขึ้นจากเดือนเดียวกันปีก่อนถึงร้อยละ 19.2

ขณะที่ยอดจดทะเบียนรถบรรทุกส่วนบุคคลและรถจักรยานยนต์แม้ว่าจะยังคงลดลงจากเดือนเดียวกันปีก่อนร้อยละ 9.8 และ 8.8 แต่มีแนวโน้มปรับตัวดีขึ้นเช่นกัน

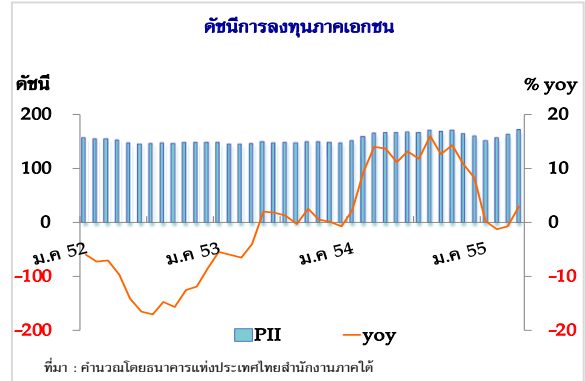
การจัดเก็บภาษีมูลค่าเพิ่มขยายตัวร้อยละ 5.0 ตามกำลังซื้อที่ยังคงดีอยู่ อย่างไรก็ตาม ค่าครองชีพที่สูงขึ้นทำให้ประชาชนระมัดระวังการใช้จ่ายมากขึ้น นอกจากนี้เหตุการณ์ความไม่สงบใน 3 จังหวัดชายแดนภาคใต้ที่รุนแรงมากขึ้น และการเกิดระเบิดในหาดใหญ่ ตามด้วยแผ่นดินไหว ทำให้ภาวะท่องเที่ยวภาคใต้ตอนล่างหดตัว ส่งผลกระทบต่อการบริโภคในพื้นที่ ทำให้การจัดเก็บภาษีมูลค่าเพิ่มในหมวดโรงแรมและภัตตาคารลดลงเป็นเดือนแรกในรอบ 12 เดือน

ปริมาณการใช้ไฟฟ้าในที่อยู่อาศัยขยายตัวร้อยละ 12.0 และดัชนีหมวดเชื้อเพลิงขยายตัวร้อยละ 17.8 ตามการขยายตัวของภาคการผลิตอุตสาหกรรมและการขนส่ง รวมทั้งการใช้พลังงานเพิ่มขึ้นของภาคครัวเรือนจากอากาศที่ร้อนมากกว่าปีก่อนที่เกิดภาวะน้ำท่วมในช่วงปลายเดือนมี.ค.-เม.ย.

ขณะที่ความเชื่อมั่นของผู้บริโภคปรับตัวลดลงติดต่อกันเป็นเดือนที่ 2 เนื่องจากผู้บริโภคมีความกังวลต่อค่าครองชีพที่สูงขึ้น การชะลอตัวของเศรษฐกิจโลก และความไม่สงบในพื้นที่ 3 จังหวัดชายแดนภาคใต้ที่ทวีความรุนแรงเพิ่มขึ้น รวมทั้งการเกิดเหตุระเบิดในพื้นที่เศรษฐกิจอย่างอำเภอหาดใหญ่ซึ่งส่งผลกระทบโดยตรงต่อภาวะท่องเที่ยว

6. การลงทุนภาคเอกชน

การลงทุนภาคเอกชนเดือนเมษายนปรับตัวดีขึ้นต่อเนื่อง สะท้อนจากดัชนีการลงทุนภาคเอกชนที่ขยายตัวเพิ่มขึ้นจากเดือนเดียวกันปีก่อนร้อยละ 2.9 ตามการขยายตัวมากในภาคก่อสร้างจากอุปสงค์ที่อยู่อาศัยที่มีแนวโน้มเพิ่มขึ้น นอกจากนี้การขยายตัวของภาวะท่องเที่ยวทำให้ภาคบริการขยายตัวทั้งโรงแรม ภัตตาคาร ร้านอาหาร และสถานบันเทิงต่าง ๆ ผลักดันให้มีการลงทุนเพิ่มขึ้น



(1) ดัชนีการลงทุนภาคเอกชน

เมื่อพิจารณาดัชนีย่อยจะเห็นว่าภาคก่อสร้างขยายตัวในอัตราสูง ทั้งนี้พื้นที่ที่ได้รับอนุญาตก่อสร้างในเขตเทศบาลปรับตัวเพิ่มขึ้นถึงร้อยละ 25.4 และยอดจำหน่ายปูนซีเมนต์เพิ่มขึ้นร้อยละ 12.5 เนื่องจากความต้องการที่อยู่อาศัยยังคงขยายตัวต่อเนื่อง โดยได้รับปัจจัยสนับสนุนจากรายได้ประชาชนที่เพิ่มขึ้น รวมทั้งนโยบายบ้านหลังแรกของภาครัฐกระตุ้นให้อุปสงค์เพิ่มขึ้น นอกจากนี้ในปัจจุบันโครงการที่อยู่อาศัยในแนวสูงประเภทคอนโดมิเนียมกำลังเป็นที่นิยมมากขึ้น และมีแนวโน้มขยายตัวดีมาก ขณะที่การลงทุนหมวดการนำเข้าสินค้าทุนประเภทเครื่องจักรและอุปกรณ์ รวมทั้งการจดทะเบียนรถยนต์บรรทุก แม้ว่าจะยังคงหดตัวจากเดือนเดียวกันปีก่อนร้อยละ 44.0 และ 19.6 ก็ตามแต่มีทิศทางที่ดีขึ้นมากตามการฟื้นตัวของอุตสาหกรรมยานยนต์

ดัชนีการลงทุนภาคเอกชน

อัตราการเปลี่ยนแปลงจากระยะเดียวกันปีก่อน	2554	H1-54	Q3-54	Q4-54	Q1-55	มี.ค.55	เม.ย.55
ดัชนีการลงทุนภาคเอกชน ^{1/}	11.8	10.6	13.5	11.1	-0.6	-0.8	2.9
- พท.ได้รับอนุญาตก่อสร้างในเขตเทศบาล	15.3	15.3	16.5	14.0	17.1	19.6	25.4
- ยอดจำหน่ายปูนซีเมนต์	8.4	-0.6	15.4	20.1	19.0	16.0	12.5
- จดทะเบียนรถยนต์บรรทุก (รบ.3) ^{2/}	36.2	55.4	27.6	13.5	-36.1	-31.3	-19.6
- การนำเข้าสินค้าทุน ^{3/}	88.1	76.0	133.8	77.5	-56.3	-62.9	-44.0

ที่มา : ^{1/} คำนวณโดยธนาคารแห่งประเทศไทยสำนักงานภาคใต้

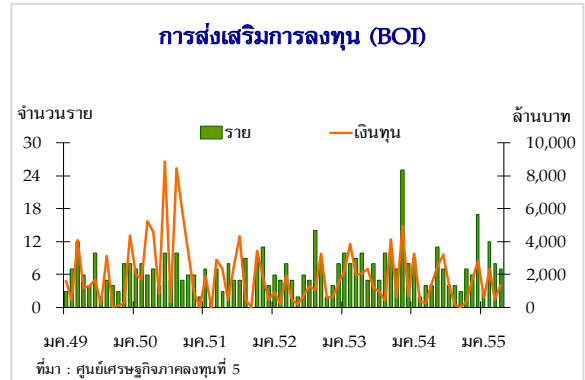
^{2/} สำนักงานขนส่งจังหวัด

^{3/} ด่านศุลกากรในภาคใต้

หมายเหตุ : ปรับปรุงดัชนีการลงทุนภาคการก่อสร้างเป็นดัชนีการลงทุนภาคเอกชน โดยเพิ่มยอดจดทะเบียนรถยนต์บรรทุกส่วนบุคคล และการนำเข้าสินค้าทุน

(2) การส่งเสริมการลงทุน

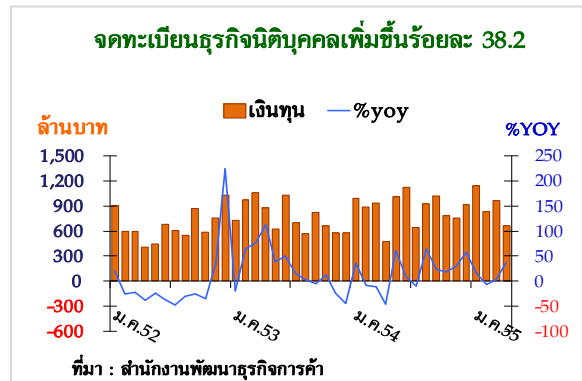
โครงการที่ได้รับอนุมัติส่งเสริมการลงทุนในเดือนนี้มีจำนวน 7 โครงการ เงินลงทุน 1,390 ล้านบาท เงินลงทุนลดลงจากเดือนเดียวกันปีก่อนร้อยละ 3.3 ส่วนใหญ่ลงทุนในการผลิตพลังงานไฟฟ้าจากเชื้อเพลิงชีวมวลและก๊าซชีวภาพ 3 โครงการในจังหวัดนครศรีธรรมราช ตรัง และสุราษฎร์ธานี เงินลงทุนรวม 1,160.3 ล้านบาท นอกจากนี้ลงทุนในอุตสาหกรรมผลิตน้ำมันปาล์ม น้ำยางข้น และอุตสาหกรรมสัตว์น้ำแช่แข็ง



เป็นที่น่าสังเกตว่าในช่วง 4 เดือนที่ผ่านมาได้มีการลงทุนในการผลิตไฟฟ้าจากเชื้อเพลิงชีวมวลและก๊าซชีวภาพมากถึง 1,836.8 ล้านบาท มีสัดส่วนถึงร้อยละ 37.8 ของเงินลงทุนรวมทั้งหมด ซึ่งถือเป็นการลงทุนที่มีแนวโน้มขยายตัวเพิ่มขึ้นมาก เนื่องจากคุ่มค่าในการลงทุนโดยสามารถลดต้นทุนการผลิตแก่อุตสาหกรรมหลักที่ใช้ by-product และน้ำเสียมาผลิตไฟฟ้า เช่น อุตสาหกรรมน้ำมันปาล์ม และอุตสาหกรรมยาง

(3) การจดทะเบียนธุรกิจนิติบุคคล

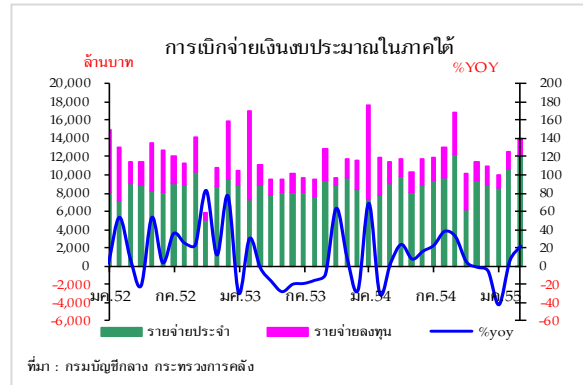
การจดทะเบียนธุรกิจนิติบุคคลใหม่เดือนนี้ เงินทุนจดทะเบียนเพิ่มขึ้นจากเดือนเดียวกันปีก่อนร้อยละ 38.2 ตามการขยายตัวของภาคก่อสร้าง โดยมีการจดทะเบียนเพิ่มขึ้นในธุรกิจบ้านและที่ดินจัดสรร รับเหมา ค้าวัสดุก่อสร้าง และธุรกิจค้าขายโภคภัณฑ์เบ็ดเตล็ด ขณะที่การจดทะเบียนเพิ่มทุนเพิ่มขึ้นเช่นเดียวกัน โดยเพิ่มขึ้นร้อยละ 16.3 ส่วนใหญ่เพิ่มทุนในธุรกิจรับซื้อขาย ซื่อขายสัตว์น้ำ และบริการขนส่งและท่องเที่ยว ส่วนการเลิกกิจการเพิ่มขึ้นเกือบ 2 เท่าตัว โดยจดทะเบียนเลิกในธุรกิจบ้านและที่ดินจัดสรร รับเหมาและค้าวัสดุก่อสร้าง และค้าขายโภคภัณฑ์เบ็ดเตล็ด



7. การคลัง

(1) การเบิกจ่ายเงินงบประมาณ

การเบิกจ่ายเงินงบประมาณของส่วนราชการต่าง ๆ ในภาคใต้เดือนเมษายน 2555 มีจำนวน 11,819.6 ล้านบาท เพิ่มขึ้นจากเดือนเดียวกันปีก่อนเล็กน้อยร้อยละ 0.8 ในจำนวนนี้เป็นการเบิกจ่ายจากรายจ่ายประจำจำนวน 10,171.4 ล้านบาท เพิ่มขึ้นร้อยละ 3.1 และรายจ่ายลงทุนจำนวน 1,648.2 ล้านบาท ลดลงร้อยละ 11.6



การเบิกจ่ายเงินงบประมาณที่สำคัญในเดือนนี้ ได้แก่ การเบิกจ่ายจากศูนย์อำนวยการบริหารจังหวัดชายแดนภาคใต้ (ศอบต.) เพื่อช่วยเหลือเยียวยาฟื้นฟูผู้เสียหายและได้รับผลกระทบจากสถานการณ์ความไม่สงบในพื้นที่จังหวัดชายแดนภาคใต้ตามมติ ครม.เมื่อวันที่ 24 เมษายน 2555

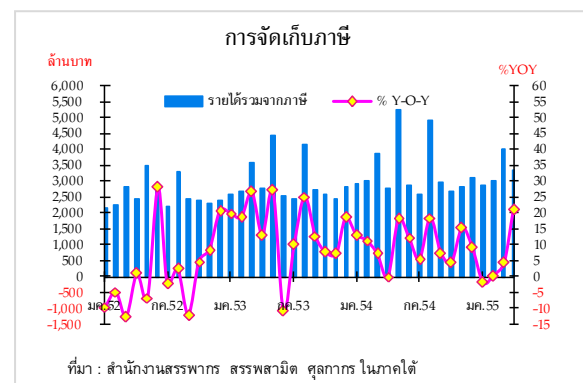
เมื่อพิจารณาจำแนกเป็นรายจังหวัด จังหวัดที่มีการเบิกจ่ายเงินงบประมาณในระดับสูง ได้แก่ จังหวัดนครศรีธรรมราช 2,819.6 ล้านบาท ลดลงร้อยละ 16.4 ขณะที่สงขลา 1,922.7 ล้านบาท และยะลา 1,223.7 ล้านบาท เพิ่มขึ้นร้อยละ 6.6 และ 75.9 ตามลำดับ ทั้งนี้การเบิกจ่ายเงินงบประมาณทั้งสามจังหวัดคิดเป็นร้อยละ 50.1 ของการเบิกจ่ายเงินงบประมาณในภาคใต้ ด้านจังหวัดระนองมีการเบิกจ่ายเงินงบประมาณต่ำสุด 168.3 ล้านบาท หรือร้อยละ 1.4 ของการเบิกจ่ายเงินงบประมาณในภาคใต้ เมื่อเทียบกับเดือนเดียวกันปีก่อนลดลงร้อยละ 4.4

(2) การจัดเก็บภาษีอากร

เดือนเมษายน 2555 รายได้จากการจัดเก็บภาษีมียกจำนวน 3,364.0 ล้านบาท เพิ่มขึ้นจากเดือนเดียวกันปีก่อนร้อยละ 21.4 ตามการจัดเก็บภาษีทุกประเภท โดยมีรายละเอียดการจัดเก็บภาษี ดังนี้

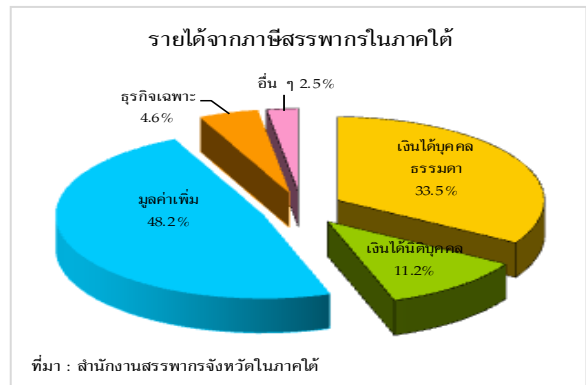
1. สำนักงานสรรพากรจังหวัด

ในภาคใต้จัดเก็บภาษีได้จำนวน 3,000.7 ล้านบาท เพิ่มขึ้นจากเดือนเดียวกันปีก่อนร้อยละ 16.5 ตามการจัดเก็บภาษีเงินได้บุคคลธรรมดาที่เพิ่มขึ้นร้อยละ



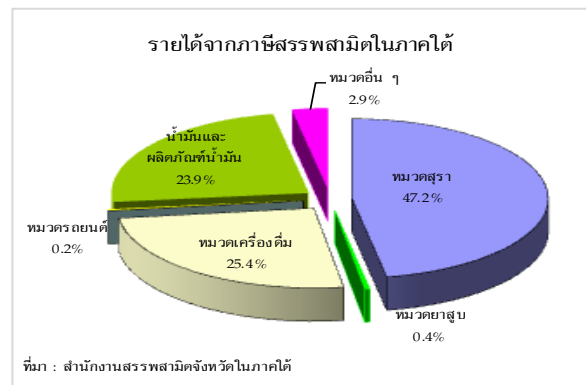
55.4 เป็นสำคัญ เนื่องจากการขยายระยะเวลา สำหรับการยื่นแบบแสดงรายการและชำระภาษี เงินได้บุคคลธรรมดาทางอินเทอร์เน็ตออกไปอีก 8 วัน ทำให้มีรายได้ส่วนหนึ่งหลั่งไหลมาในเดือนเมษายน เพื่อสนับสนุนให้ผู้มีหน้าที่เสียภาษีลดการใช้กระดาษและมีส่วนร่วมในการลดภาวะโลกร้อน ด้านภาษีมูลค่าเพิ่ม และภาษีเงินได้นิติบุคคล เพิ่มขึ้นร้อยละ 4.8 และ 4.9 ในขณะที่ภาษีธุรกิจเฉพาะลดลงร้อยละ 17.4 เทียบกับเดือนก่อนที่ขยายตัวร้อยละ 64.9 เนื่องจากผู้บริโภคมีความระมัดระวังในการซื้อที่อยู่อาศัย จากความกังวล

ต่อปัญหาค่าครองชีพที่มีแนวโน้มสูงขึ้นตามราคาน้ำมันที่ปรับเพิ่มขึ้น อย่างไรก็ตามมาตรการสิทธิประโยชน์ทางภาษีและเงินกู้ดอกเบี้ยต่ำ จะมีส่วนช่วยกระตุ้นความต้องการซื้อที่อยู่อาศัยมากขึ้น ทั้งนี้รายได้จากการจัดภาษีสรรพากรคิดเป็นร้อยละ 89.2 ของรายได้ที่จัดเก็บทั้งหมดในภาคใต้



สำหรับภาษีมูลค่าเพิ่มจัดเก็บได้ 1,445.8 ล้านบาท ในจำนวนนี้เป็นการจัดเก็บจากสำนักงานสรรพากรจำนวน 1,030.0 ล้านบาท เพิ่มขึ้นร้อยละ 8.1 ตามการเพิ่มขึ้นในจังหวัดสุราษฎร์ธานีเป็นสำคัญ และจัดเก็บจากสำนักงานศุลกากรจำนวน 415.8 ล้านบาท ลดลงร้อยละ 2.4

2. สำนักงานสรรพสามิตจังหวัดในภาคใต้ จัดเก็บภาษีสรรพสามิตได้จำนวน 269.1 ล้านบาท เพิ่มขึ้นจากเดือนเดียวกันปีก่อนร้อยละ 93.6 ตามการจัดเก็บภาษีสุรา เป็นสำคัญ จากปัจจัยฐานต่ำของปีก่อน เนื่องจากในเดือนเดียวกันของปีก่อนผู้ผลิตสุราได้รับความเสียหาย จากเหตุอุทกภัยทำให้ไม่สามารถผลิตสุราได้ ด้านภาษีน้ำมันดีเซล ขยายตัวในระดับต่ำเพิ่มขึ้นร้อยละ 1.2 เป็นผลจากการขยายระยะเวลาการจัดเก็บภาษีน้ำมันดีเซลออกไปอย่างต่อเนื่อง โดยล่าสุดมาตรการดังกล่าวจะสิ้นสุดลงในเดือนมิถุนายน 2555 อย่างไรก็ตามจากสภาพอากาศที่ร้อนจัดส่งผลให้การจัดเก็บภาษีเครื่องดื่มขยายตัวต่อเนื่องโดยเพิ่มขึ้นร้อยละ 13.4 ทั้งนี้รายได้การจัดเก็บภาษีสรรพสามิตคิดเป็นสัดส่วนร้อยละ 8.0 ของรายได้ที่จัดเก็บได้ทั้งหมดในภาคใต้



3. สำนักงานศุลกากรจังหวัดในภาคใต้ จัดเก็บภาษีศุลกากรจากการนำเข้าจำนวน 94.2 ล้านบาท เพิ่มขึ้นจากเดือนเดียวกันปีก่อนร้อยละ 65.0 เป็นภาษีนำเข้าเครื่องจักรและอุปกรณ์จากค่านาปดิงเบฮาร์ เป็นสำคัญ ทั้งนี้รายได้จากการจัดเก็บภาษีศุลกากรคิดเป็นสัดส่วนร้อยละ 2.8 ของรายได้ที่จัดเก็บทั้งหมดในภาคใต้

8. การค้าต่างประเทศ

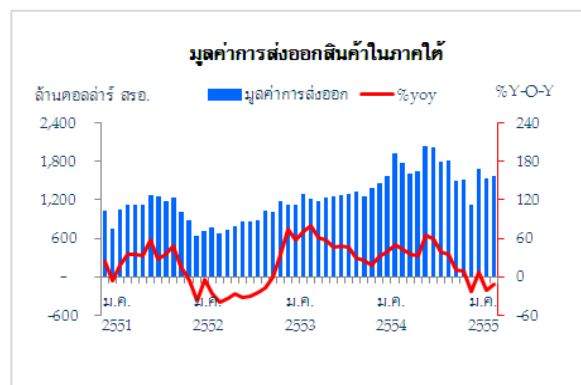
มูลค่าการค้าต่างประเทศผ่านด่านศุลกากรในภาคใต้เดือนเมษายน 2555 ลดลง โดยมีมูลค่าการค้ารวมเท่ากับ 2,697.2 ล้านดอลลาร์สหรัฐ. ลดลงจากเดือนเดียวกันปีก่อนร้อยละ 0.3 คิดเป็นมูลค่าการส่งออก 1,571.2 ล้านดอลลาร์สหรัฐ. ลดลงร้อยละ 11.8 ขณะที่มูลค่าการนำเข้า 1,126.0 ล้านดอลลาร์สหรัฐ. เพิ่มขึ้นร้อยละ 22.0 ทำให้มูลค่าส่งออกสุทธิ เท่ากับ 445.2 ล้านดอลลาร์สหรัฐ. เพิ่มขึ้นจากเดือนก่อนที่มีมูลค่าส่งออกสุทธิ 320.4 ล้านดอลลาร์สหรัฐ.

มูลค่าการส่งออกนำเข้าผ่านด่านศุลกากรภาคใต้

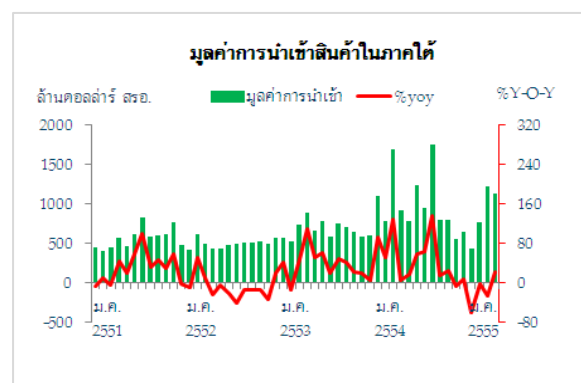
หน่วย: ล้านดอลลาร์สหรัฐ.

	2554	2554				2555		
		Q1	Q2	Q3	Q4	Q1	มี.ค.	เม.ย.
มูลค่าการค้ารวม	32,653.2	8,528.0	7,975.8	9,366.6	6,782.8	6,756.7	2,757.2	2,697.2
%yoy	42.2	58.9	33.8	60.5	16.9	(20.8)	(23.7)	(0.3)
มูลค่าการส่งออก	20,664.6	4,955.7	5,044.0	5,863.7	4,801.2	4,343.1	1,538.8	1,571.2
%yoy	38.2	40.3	38.7	54.1	20.7	(12.4)	(20.1)	(11.8)
มูลค่าการนำเข้า	11,988.6	3,572.3	2,931.8	3,502.9	1,981.7	2,413.7	1,218.4	1,126.0
%yoy	49.7	94.9	26.2	72.4	8.6	(32.4)	(27.9)	22.0
มูลค่าส่งออกสุทธิ	8,675.9	1,383.4	2,112.2	2,360.7	2,819.5	1,929.4	320.4	445.2

(1) การส่งออก ลดลงจากเดือนเดียวกันปีก่อนร้อยละ 11.8 ตามการส่งออกยางพาราที่ลดลงร้อยละ 18.3 นอกจากนี้ น้ำมันเชื้อเพลิง และสินค้าอิเล็กทรอนิกส์ มูลค่าลดลงร้อยละ 92.5 และ 20.9 ตามลำดับ สำหรับสินค้าที่มีมูลค่าการส่งออกขยายตัว ได้แก่ ไม้ยางพาราแปรรูปและเฟอร์นิเจอร์ สัตว์น้ำแช่แข็ง และถั่วมือยาง โดยขยายตัวร้อยละ 23.0 3.4 และ 3.15 จากเดือนเดียวกันปีก่อน ตามลำดับ

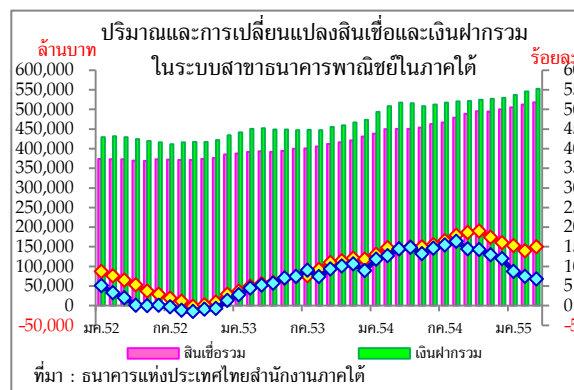


(2) การนำเข้า เพิ่มขึ้นจากเดือนเดียวกันปีก่อนร้อยละ 22.0 โดยสินค้าที่นำเข้าเพิ่มขึ้น ได้แก่ น้ำมันเชื้อเพลิง เครื่องจักรและอุปกรณ์ และสินค้าอิเล็กทรอนิกส์ เพิ่มขึ้นร้อยละ 205.0 51.4 และ 34.2 จากเดือนเดียวกันปีก่อน ตามลำดับ ส่วนสินค้าที่นำเข้าลดลง ได้แก่ สัตว์น้ำแช่แข็ง และอื่นๆ ร้อยละ 15.0 และ 28.1 ตามลำดับ



9. ภาคการเงิน

ณ สิ้นเดือนเมษายน 2555 คาดว่า สาขานาการพาณิชย์ในเขตพื้นที่ภาคใต้มีเงินฝากประมาณ 576,100.0 ล้านบาท ขยายตัวจากเดือนเดียวกันปีก่อนร้อยละ 11.8 และเงินให้สินเชื่อประมาณ 523,100.0 ล้านบาท ขยายตัวร้อยละ 16.2 เนื่องจากธนาคารพาณิชย์มีการระดมเงินฝากอย่างต่อเนื่องเพื่อรองรับการขยายตัวของเงินให้สินเชื่อ ซึ่งขยายตัวตามการให้สินเชื่อเพื่อการบริโภคอุปโภคส่วนบุคคลตามมาตรการกระตุ้นเศรษฐกิจของภาครัฐ



ณ สิ้นเดือนมีนาคม 2555 สาขานาการพาณิชย์ในเขตพื้นที่ภาคใต้มีจำนวน 740 สำนักงาน มีเงินฝากคงค้าง 564,129.0 ล้านบาท เมื่อเทียบกับเดือนเดียวกันปีก่อนขยายตัวร้อยละ 9.0 ทั้งนี้เงินฝากประกอบด้วย เงินฝากประเภทออมทรัพย์ 310,711.0 ล้านบาท เงินฝากประจำ 229,687.0 ล้านบาท และเงินฝากกระแสรายวัน 23,731.0 ล้านบาท ขยายตัวจากเดือนเดียวกันปีก่อนร้อยละ 8.4 10.5 และ 3.4 ตามลำดับ ทั้งนี้จังหวัดสงขลา ภูเก็ต สุราษฎร์ธานี และนครศรีธรรมราช เป็นจังหวัดที่มีเงินฝากสูงคิดเป็นสัดส่วนร้อยละ 63.6 ของเงินฝากรวมในภาคใต้ โดยจังหวัดสงขลา มีเงินฝาก 125,285.0 ล้านบาท ภูเก็ต 93,145.0 ล้านบาท สุราษฎร์ธานี 81,012.0 ล้านบาท และนครศรีธรรมราช 59,514.0 ล้านบาท ขยายตัวร้อยละ 8.8 9.9 9.4 และ 12.4 ตามลำดับ

ด้านเงินให้สินเชื่อมีจำนวน 517,188.0 ล้านบาท ขยายตัวจากเดือนเดียวกันปีก่อนร้อยละ 14.8 ประกอบด้วยเงินให้กู้ 391,781.0 ล้านบาท เงินเบิกเกินบัญชี 69,618.0 ล้านบาท ตัวเงิน 55,743.0 ล้านบาท และอื่น ๆ 46.0 ล้านบาท ขยายตัวร้อยละ 16.5 17.9 และ 1.3 มีเพียงสินเชื่อประเภทอื่น ๆ ทดตัวร้อยละ 38.7 ส่งผลให้สัดส่วนเงินให้สินเชื่อต่อเงินฝากเท่ากับร้อยละ 91.7 เร่งตัวจากร้อยละ 87.1 ในเดือนเดียวกันปีก่อน

เมื่อพิจารณาเงินให้สินเชื่อแยกตามประเภทธุรกิจ ในจำนวนนี้เป็นสินเชื่อภาคธุรกิจ 279,000.0 ล้านบาท และสินเชื่อเพื่ออุปโภคบริโภค 237,126.0 ล้านบาท ขยายตัวจากเดือนเดียวกันปีก่อนร้อยละ 10.0 และ 20.5 ตามลำดับ

สินเชื่อภาคธุรกิจประกอบด้วย สินเชื่อธุรกิจขนาดย่อม ขนาดกลาง และขนาดใหญ่ คิดเป็นร้อยละ 63.6 22.0 และร้อยละ 14.4 ของสินเชื่อภาคธุรกิจ เมื่อเทียบกับเดือนเดียวกันปีก่อนสินเชื่อธุรกิจขนาดย่อมและขนาดกลางขยายตัวร้อยละ 22.9 และร้อยละ 5.0 ในขณะที่สินเชื่อธุรกิจขนาดใหญ่หดตัวร้อยละ 20.9

สินเชื่อภาคธุรกิจส่วนใหญ่เป็นประเภทสินเชื่อเพื่อการค้า 84,564.0 ล้านบาท โรงแรมและภัตตาคาร 69,196.0 ล้านบาท ขยายตัวร้อยละ 19.3 และ 6.5 สำหรับสินเชื่อเพื่อการผลิต 43,642.0 ล้านบาท ทดตัวร้อยละ 20.2 ตามการหดตัวของสินเชื่อเพื่อการผลิตผลิตภัณฑ์จากยางพารา เป็นสำคัญ จำนวน

17,074.0 ล้านบาท หดตัวร้อยละ 43.5 ทั้งนี้เป็นผลจากราคายางพาราปรับตัวลดลงเมื่อเทียบกับเดือนเดียวกันของปีก่อนส่งผลให้ความต้องการใช้สินเชื่อเพื่อเป็นทุนหมุนเวียนลดลง

สำหรับสินเชื่อเพื่ออุปโภคบริโภค ประกอบด้วยสินเชื่อเพื่อที่อยู่อาศัย 99,958.0 ล้านบาท และสินเชื่อเช่าซื้อรถ 97,377.0 ล้านบาท ขยายตัวร้อยละ 13.1 และ 21.4 ส่วนสินเชื่อเพื่อการบริโภคส่วนบุคคล 39,773.0 ล้านบาท ขยายตัวร้อยละ 41.4 แรงตัวจากเดือนก่อนหน้าที่ขยายตัวร้อยละ 28.5 ส่วนหนึ่งเป็นผลจากนโยบายกระตุ้นเศรษฐกิจของภาครัฐที่เน้นกระจายรายได้และการบริโภคภายในประเทศ การปรับเพิ่มฐานรายได้ข้าราชการผู้จบปริญญาตรีเป็น 15,000 บาท ซึ่งเข้าเกณฑ์รายได้ที่สามารถขอสินเชื่อบัตรเครดิตได้ รวมทั้งผู้บริโภคมีการใช้จ่ายมากขึ้นจากการปรับขึ้นราคาสินค้าอุปโภคบริโภคตามราคาน้ำมันที่ปรับตัวสูงขึ้นอย่างต่อเนื่อง

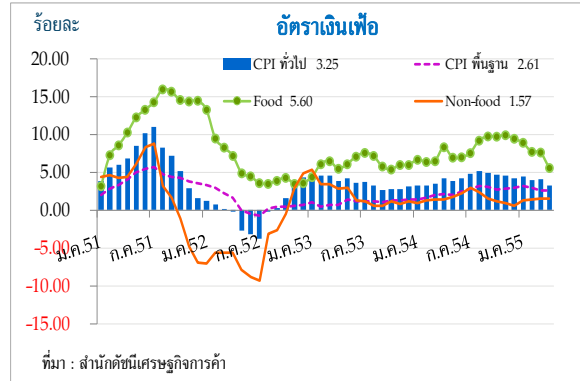
จังหวัดที่มีปริมาณเงินให้สินเชื่อในระดับสูงและมีอัตราการขยายตัวสูง ได้แก่ ภูเก็ต 134,167.0 ล้านบาท สงขลา 107,963.0 ล้านบาท และสุราษฎร์ธานี 95,198.0 ล้านบาท คิดเป็นร้อยละ 65.2 ของเงินให้สินเชื่อรวมในภาคใต้ ขยายตัวจากเดือนเดียวกันของปีก่อนร้อยละ 13.8 6.7 และ 18.5 ตามลำดับ สำหรับจังหวัดสงขลาเงินให้สินเชื่อชะลอตัวจากเดือนเดียวกันของปีก่อนที่ขยายตัวร้อยละ 19.8 ทั้งนี้เป็นผลจากราคายางพาราปรับตัวลดลง เป็นสำคัญ เนื่องจากจังหวัดสงขลามีสินเชื่อที่เกี่ยวข้องกับผลิตภัณฑ์จากยางพาราในระดับสูง ด้านจังหวัดที่มีปริมาณเงินให้สินเชื่อในระดับต่ำคือ จังหวัดสตูล 4,050.0 ล้านบาท และระนอง 4,977.0 ล้านบาท ขยายตัวร้อยละ 24.7 และ 22.3 ตามลำดับ

เดือนเมษายน 2555 ปริมาณการใช้เช็คผ่านสำนักหักบัญชีในภาคใต้มีจำนวน 324,215 ฉบับ ขยายตัวจากเดือนเดียวกันของปีก่อนร้อยละ 7.1 ด้านมูลค่าเช็คจำนวน 67,037.0 ล้านบาท ขยายตัวร้อยละ 8.2 โดยมีอัตราส่วนมูลค่าเช็คคืนต่อเช็คเรียกเก็บร้อยละ 0.53

10. ระดับราคา

อัตราเงินเฟ้อทั่วไปของภาคใต้เดือนเมษายน 2555 อยู่ที่ร้อยละ 3.25 ชะลอตัวจากเดือนก่อนหน้าค่อนข้างมาก เนื่องจากระดับราคาสินค้าอุปโภคบริโภคบางชนิดโดยเฉพาะราคาอาหารสดชะลอตัวลงมาก ผลจากในเดือนเม.ย. ปี 2554 ระดับราคาสินค้าได้ปรับตัวเพิ่มขึ้นมาก จากปัญหาการเกิดอุทกภัยในบางพื้นที่ของภาคใต้และการเกิดโรคระบาด ทำให้ปริมาณสุกรและไก่สดลดลง ส่งผลให้ราคาสินค้าปรับตัวเพิ่มขึ้นมากซึ่ง

ทำให้ฐานในการคำนวณเงินเฟ้อเดือนนี้ค่อนข้างสูง ขณะที่ราคาสินค้าที่ไม่ใช่อาหารและเครื่องดื่มปรับตัวเพิ่มขึ้นตามราคาต้นทุนพลังงาน ค่าขนส่ง และค่าแรงที่สูงขึ้น



ดัชนีราคาหมวดอาหารและเครื่องดื่มในเดือนเมษายน 2555 เพิ่มขึ้นจากเดือนเดียวกันปีก่อนร้อยละ 5.60 ชะลอตัวจากร้อยละ 7.65 ในเดือนก่อน ตามการชะลอตัวของราคาอาหารสดที่ปรับเพิ่มขึ้นเพียงร้อยละ 4.65 ชะลอตัวจากเดือนก่อนที่เพิ่มขึ้นถึงร้อยละ 8.66 ขณะเดียวกันเนื้อสัตว์ปรับเพิ่มขึ้นเพียงร้อยละ 1.66 ชะลอจากเดือนก่อนซึ่งเพิ่มขึ้นถึงร้อยละ 5.39 เช่นเดียวกับปลาและสัตว์น้ำที่เพิ่มขึ้นร้อยละ 3.60 ชะลอจากเดือนก่อนที่เพิ่มขึ้นถึงร้อยละ 8.43 ส่วนราคาหมวดผักและผลไม้แม้ว่าจะปรับตัวสูงขึ้นจากปีก่อนถึงร้อยละ 10.24 แต่เป็นอัตราที่ชะลอตัวจากเดือนก่อนซึ่งเพิ่มขึ้นถึงร้อยละ 17.40

ส่วนสินค้าในหมวดที่ไม่ใช่อาหารและเครื่องดื่มเพิ่มขึ้นร้อยละ 1.57 สูงกว่าเดือนก่อนที่เพิ่มขึ้นร้อยละ 1.49 เนื่องจากราคาน้ำมันดิบในตลาดโลกเริ่มทรงตัว ไม่เร่งตัวอย่างรวดเร็วเหมือนช่วงต้นปี

อัตราเงินเฟ้อพื้นฐานเดือนเมษายน 2555 อยู่ที่ระดับร้อยละ 2.61 เพิ่มขึ้นจากร้อยละ 2.54 ในเดือนก่อน