



ธนาคารแห่งประเทศไทย

ภาวะเศรษฐกิจและการเงินภาคใต้

สิงหาคม 2555



สารบัญ

ส่วนที่ 1 สรุปภาวะเศรษฐกิจภาคใต้	3
ส่วนที่ 2 ภาวะเศรษฐกิจและการเงินภาคใต้	5
1. ภาคเกษตรกรรม	5
2. ภาคอุตสาหกรรม	7
3. ภาคบริการท่องเที่ยว	10
4. การจ้างงานและการจัดหางานของรัฐ	12
5. การอุปโภคบริโภคภาคเอกชน	13
6. การลงทุนภาคเอกชน	15
7. การคลัง	17
8. การค้าต่างประเทศ	19
9. ภาคการเงิน	20
10. ราคาสินค้า	21

ภาวะเศรษฐกิจและการเงินภาคใต้

เดือนสิงหาคม 2555

ส่วนที่ 1 สรุปภาวะเศรษฐกิจภาคใต้

ภาวะเศรษฐกิจภาคใต้เดือนสิงหาคม 2555 ขยายตัวในอัตราที่ชะลอลงเล็กน้อย เนื่องจากเศรษฐกิจโลกที่ชะลอตัวส่งผลกระทบต่อเศรษฐกิจภาคใต้มากขึ้น โดยเฉพาะการส่งออก ทำให้การผลิตในภาคอุตสาหกรรมและราคาสินค้าเกษตรหดตัวต่อเนื่อง ส่งผลให้การอุปโภคบริโภคและการลงทุนภาคเอกชนชะลอตัวตามไปด้วย อย่างไรก็ตาม การท่องเที่ยวที่ขยายตัวหลังจากชะลอตัวจากเหตุระเบิดในอำเภอหาดใหญ่ และการเร่งเบิกจ่ายงบประมาณของภาครัฐ เป็นตัวขับเคลื่อนเศรษฐกิจที่สำคัญ

รายละเอียดของภาวะเศรษฐกิจและการเงินภาคใต้ มีดังนี้

การชะลอตัวของเศรษฐกิจโลกส่งผลกระทบต่อส่งออกของภาคใต้มากขึ้น จะเห็นได้จากมูลค่าการส่งออก ลดลงร้อยละ 35.6 ต่อเนื่องจากเดือนก่อน ตามการลดลงของมูลค่าการส่งออกสินค้าเกือบทุกชนิด โดยเฉพาะยางพารา ซึ่งลดลงถึงร้อยละ 51.3 เนื่องจากความต้องการซื้อจากประเทศคู่ค้าหลักลดลง ส่วนสินค้าอื่นที่มีมูลค่าลดลง ได้แก่ ไม้ยางพาราแปรรูป ถูมมือยาง สัตว์น้ำแช่แข็ง และดีบุก ขณะที่มูลค่าการส่งออกอาหารบรรจุกระป๋องเพิ่มขึ้น สำหรับการนำเข้ามีมูลค่าลดลงร้อยละ 29.7 ตามการลดลงของเครื่องจักรและอุปกรณ์ น้ำมันเชื้อเพลิง และอุปกรณ์ก่อสร้าง ส่วนมูลค่าการนำเข้าสัตว์น้ำเพิ่มขึ้น

การส่งออกที่ลดลงทำให้การผลิตภาคอุตสาหกรรมหดตัว โดยดัชนีผลผลิตอุตสาหกรรมลดลงร้อยละ 2.3 เป็นผลจากการผลิตยางแปรรูปและไม้แปรรูปลดลงตามคำสั่งซื้อของประเทศคู่ค้าหลักที่ลดลงเกือบทุกประเทศโดยเฉพาะจีน ประกอบกับอุตสาหกรรมอาหารทะเลแปรรูปและแช่เย็นแช่แข็ง รวมทั้งถูมมือยาง การผลิตชะลอลงจากการส่งออกไปตลาดหลักเดิมลดลง อย่างไรก็ตาม อุตสาหกรรมอาหารทะเลกระป๋องมีการผลิตเพิ่มขึ้นมากตามความต้องการของตลาดตะวันออกกลางและแอฟริกาใต้เป็นสำคัญ ส่วนอุตสาหกรรมน้ำมันปาล์มเพิ่มขึ้นตามผลผลิตที่ออกสู่ตลาดเพิ่มขึ้น

นอกจากนี้การชะลอตัวของเศรษฐกิจโลกยังส่งผลกระทบต่อราคาสินค้าเกษตรลดลงร้อยละ 32.5 ตามราคาที่ยังลดลงต่อเนื่องร้อยละ 36.5 จากความต้องการใช้ที่ชะลอลง และราคาปาล์มที่ลดลงร้อยละ 2.9 ทำให้รายได้ของเกษตรกรลดลงร้อยละ 27.9 แม้ว่าผลผลิตพืชผลเกษตรเพิ่มขึ้นจากเดือนเดียวกันปีก่อนร้อยละ 6.8 ตามผลผลิตยางและผลผลิตปาล์มน้ำมันที่เพิ่มขึ้นก็ตาม ส่วนผลผลิตกุ้งเลี้ยงลดลงร้อยละ 17.6 จากปัญหาขาดแคลนลูกกุ้งและการชะลอเลี้ยงในช่วงก่อนหน้า เนื่องจากราคาคูกุ้ง

การอุปโภคบริโภคขยายตัวในอัตราที่ชะลอลง เนื่องจากรายได้เกษตรกรที่ลดลงจากราคापาล์มและยางที่ลดลงต่อเนื่อง ตลอดจนปัญหาราคาน้ำมันที่สูงขึ้น ส่งผลต่อต้นทุนการผลิตและขนส่งสินค้า โดยดัชนีการอุปโภคบริโภคภาคเอกชนขยายตัวเพียงร้อยละ 1.0 เช่นเดียวกับการลงทุนที่ขยายตัวในอัตราชะลอลงจากการลดลงของการนำเข้าสินค้าทุนและจดทะเบียนรถยนต์บรรทุก ขณะเดียวกันการลงทุนในหมวดก่อสร้างชะลอลง

ขณะที่**การท่องเที่ยว**ขยายตัว ส่วนหนึ่งเป็นผลจากการฟื้นตัวของการท่องเที่ยวภาคใต้ชายแดน ประกอบกับฐานเปรียบเทียบที่ต่ำเนื่องจากช่วงเดียวกันปีก่อนตรงกับช่วงถือศีลอด (เดือนรอมฎอน) ของชาวมุสลิม ทำให้นักท่องเที่ยวที่นับถือศาสนาอิสลามไม่เดินทางท่องเที่ยว ขณะเดียวกันได้มีการเพิ่มเที่ยวบินจากต่างประเทศมายังแหล่งท่องเที่ยวสำคัญ ทำให้นักท่องเที่ยวต่างประเทศเดินทางผ่านด่านตรวจคนเข้าเมืองในภาคใต้มีจำนวน 549,143 คน เพิ่มขึ้นจากเดือนเดียวกันปีก่อนร้อยละ 15.1 โดยเฉพาะนักท่องเที่ยวจีน มาเลเซีย เกาหลี และเยอรมัน ส่วนอัตราการเข้าพักโรงแรมอยู่ที่ร้อยละ 62.5 สูงขึ้นเมื่อเทียบกับเดือนเดียวกันปีก่อน โดยปรับตัวดีขึ้นในโรงแรมฝั่งอันดามันและอ่าวไทย

รวมทั้ง**การเบิกจ่ายเงินงบประมาณ**ของส่วนราชการเร่งตัวขึ้นจากเดือนก่อน โดยเพิ่มขึ้นร้อยละ 15.0 จากรายจ่ายประจำที่เพิ่มขึ้น โดยเฉพาะการเบิกจ่ายเงินอุดหนุนทั่วไปขององค์กรปกครองส่วนท้องถิ่น ขณะที่รายได้จากการจัดเก็บภาษีลดลงร้อยละ 23.2 จากการจัดเก็บภาษีเงินได้นิติบุคคลที่ลดลงเป็นสำคัญ

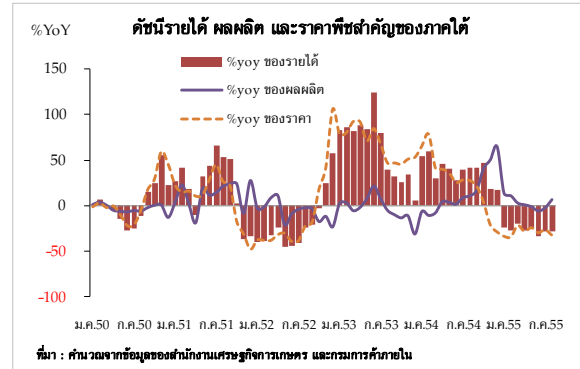
ส่วน**เงินให้สินเชื่อ**ขยายตัวร้อยละ 18.5 โดยเฉพาะสินเชื่อส่วนบุคคล จากนโยบายกระตุ้นเศรษฐกิจของภาครัฐ อาทิ นโยบายบ้านหลังแรกและรถยนต์คันแรก สำหรับ**เงินฝาก**ขยายตัวร้อยละ 11.2 เนื่องจากธนาคารพาณิชย์เร่งระดมเงินฝากเพื่อรักษาฐานลูกค้าและรองรับการขยายตัวของเงินให้สินเชื่อ

ด้าน**อัตราเงินเฟ้อ**อยู่ที่ร้อยละ 3.29 เร่งตัวขึ้นจากร้อยละ 2.99 ในเดือนก่อน ตามราคาสินค้าในหมวดที่ไม่ใช่อาหารและเครื่องดื่มที่เพิ่มขึ้นตามแรงกดดันของราคาน้ำมันที่ปรับเพิ่มขึ้นอย่างต่อเนื่องตลอดเดือน ขณะที่ราคาสินค้าในหมวดอาหารและเครื่องดื่มชะลอลงตามราคาเนื้อสัตว์ ทั้งเนื้อหมู เป็ด-ไก่สด และไข่ เนื่องจากประสบปัญหาผลผลิตล้นตลาด

ส่วนที่ 2 ภาวะเศรษฐกิจและการเงินภาคใต้

1. ภาคเกษตรกรรม

เดือนสิงหาคม 2555 รายได้เกษตรกรยังคงหดตัวต่อเนื่อง โดยลดลงจากเดือนเดียวกันปีก่อนร้อยละ 27.9 จากผลของราคาพืชผลเกษตรที่ลดลงร้อยละ 32.5 ตามราคาขายพาราที่ลดลงร้อยละ 36.5 เป็นสำคัญ แม้ว่าผลผลิตพืชผลเกษตรเพิ่มขึ้นจากเดือนเดียวกันปีก่อนร้อยละ 6.8 จากการเพิ่มของผลผลิตยางพาราและปาล์มน้ำมันก็ตาม



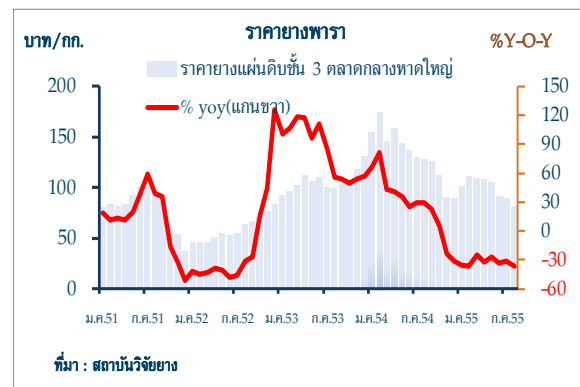
อัตราการเปลี่ยนแปลงของดัชนีรายได้ ผลผลิต และราคาพืชสำคัญของภาคใต้

% YoY	2554	2554		2555				
	ทั้งปี	ครึ่งปีแรก	ครึ่งปีหลัง	ครึ่งปีแรก	ไตรมาส 1	ไตรมาส 2	ก.ค.	ส.ค.
รายได้	39.5	43.7	35.3	-26.4	-24.3	-29.2	-28.1	-27.9
ผลผลิต	11.7	-3.3	27.7	4.3	10.1	-2.5	-2.3	6.8
- ผลผลิตยาง	4.5	0.2	8.2	6.1	2.7	11.1	6.9	6.8
- ผลผลิตปาล์ม	31.3	-8.2	92.8	5.3	47.4	-18.2	-19.4	6.8
ราคา	24.0	46.7	2.9	-28.8	-30.2	-27.3	-26.4	-32.5

ที่มา : คำนวณจากข้อมูลของสำนักงานเศรษฐกิจการเกษตรและกรมการค้าภายใน

(1) ยางพารา

ผลผลิตยางออกสู่ตลาดอย่างต่อเนื่องจากภาวะฝนทิ้งช่วงทางภาคใต้ โดยผลผลิตยางภาคใต้คำนวณจากผลพยากรณ์ของสำนักงานเศรษฐกิจการเกษตรเดือนนี้มีประมาณ 265,050 เมตริกตัน เพิ่มขึ้นจากเดือนเดียวกันปีก่อนร้อยละ 6.8 ด้านราคายางยังคงปรับตัวลดลง ตามปัจจัยลบที่เศรษฐกิจโลกเข้าสู่ภาวะถดถอยซึ่งส่งผลให้ความต้องการใช้ชะลอลง โดยราคายางแผ่นดิบชั้น 3 ณ ตลาดกลางยางพาราหาดใหญ่ เดือนสิงหาคม 2555 เฉลี่ยกิโลกรัมละ 81.12 บาท เมื่อเทียบกับเดือนเดียวกันปีก่อนลดลงร้อยละ 36.5 จึงได้มีการขอวงเงินเพิ่มเติมจากรัฐบาลเพื่อรับซื้อยางในราคาที่คณะกรรมการนโยบายยางธรรมชาติ(กนย.) กำหนดต่อไป ตามโครงการพัฒนาศักยภาพสถาบันเกษตรกรเพื่อรักษาเสถียรภาพราคายาง นอกจากนี้สภาความร่วมมือยางพาราระหว่างประเทศ

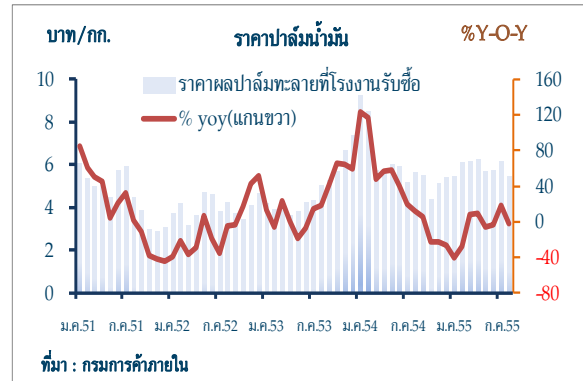


(International Tripartite Rubber Council) ซึ่งประกอบไปด้วย ไทย มาเลเซีย และอินโดนีเซีย มีความเห็นตรงกันในการแก้ไขปัญหาราคายาง ด้วยการลดปริมาณส่งออกจำนวน 300,000 เมตริกตัน และโค่นต้นยางที่

มีอายุมาก 100,000 ไร่ โดยจะเริ่มลดปริมาณส่งออกในเดือนตุลาคม 2555

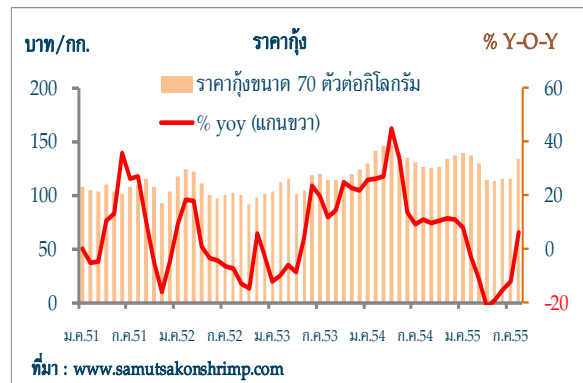
(2) ปาล์มน้ำมัน

ผลผลิตปาล์มน้ำมันที่โรงงานสกัดน้ำมันปาล์มดิบในภาคใต้รับซื้อมีปริมาณ 985,113 เมตริกตัน เมื่อเทียบกับเดือนเดียวกันปีก่อนผลิตเพิ่มขึ้นร้อยละ 6.8 และจากการนำเข้าน้ำมันปาล์มดิบจากต่างประเทศจำนวน 30,000 ตันในเดือนนี้ ส่งผลให้ราคาผลปาล์มลดลง โดยราคาที่โรงงานสกัดรับซื้อเฉลี่ยกิโลกรัมละ 5.44 บาท ปรับตัวลดลงจากเดือนเดียวกันปีก่อนร้อยละ 2.9 และเป็นไปตามราคาตลาดโลกที่มีความกังวลเรื่องเศรษฐกิจโลกที่ยังอ่อนแอ



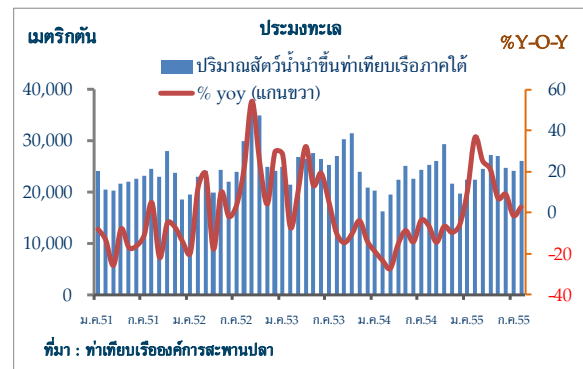
(3) กุ้ง

ผลผลิตกุ้งออกสู่ตลาดน้อยลงจากปัญหาขาดแคลนลูกกุ้งและการชะลอเลี้ยงในช่วงก่อนหน้าซึ่งราคาตกต่ำ โดยลดลงจากเดือนเดียวกันปีก่อนร้อยละ 17.6 ด้านราคาปรับตัวดีขึ้นตามความต้องการของท้องเยนที่เริ่มมีคำสั่งซื้อเข้ามาจากต่างประเทศ โดยมาตรการของรัฐตามโครงการรักษาเสถียรภาพราคากุ้งระยะ 2 (19 ก.ค. - 18 ส.ค.55) ลื่นสุดลง มีผลการประเมินที่ดี อีกทั้งวิกฤตราคากุ้งเริ่มคลี่คลายและปรับสูงขึ้นือราคาที่กำหนดให้ท้องเยนรับซื้อ โดยราคากุ้งขนาด 70 ตัว/กิโลกรัมเฉลี่ยกิโลกรัมละ 134.40 บาท เพิ่มขึ้นจากเดือนเดียวกันปีก่อนร้อยละ 6.0 คณะกรรมการนโยบายและมาตรการช่วยเหลือเกษตรกร (คชก.) จึงเห็นชอบให้เริ่มโครงการระยะ 3 ต่อไป (5 ก.ย.- 4 ต.ค.55) โดยมีการปรับราคาท้องเยนรับซื้อให้เหมาะสมกับสถานการณ์



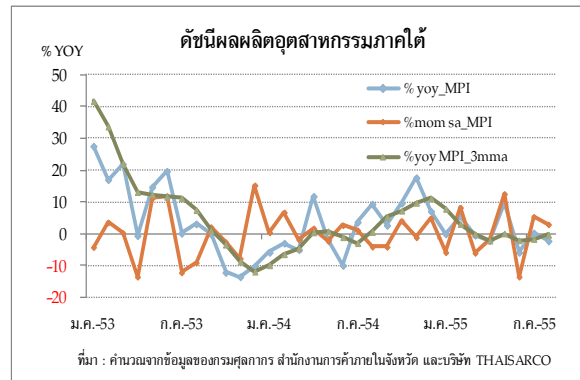
(4) ประมงทะเล

ปริมาณสัตว์น้ำที่จับได้เพิ่มขึ้น โดยปริมาณสัตว์น้ำนำขึ้นที่ท่าเทียบเรือในภาคใต้มีจำนวน 26,120 เมตริกตัน มูลค่า 1,115.6 ล้านบาท เพิ่มขึ้นจากเดือนเดียวกันปีก่อนร้อยละ 2.9 และ 14.7 ทั้งนี้เป็นการเพิ่มขึ้นของปริมาณสัตว์น้ำที่นำขึ้นที่ท่าเทียบเรือหลังสวน ภูเก็ต สุราษฎร์ธานี และสตูล



2. ภาคอุตสาหกรรม

เดือนสิงหาคม 2555 ดัชนีผลผลิตอุตสาหกรรมภาคใต้ลดลงจากเดือนเดียวกันปีก่อนร้อยละ 2.3 ตามการผลิตอุตสาหกรรมยางแปรรูปและไม่แปรรูปที่ลดลงร้อยละ 10.1 และ 15.7 ตามลำดับ เนื่องจากคำสั่งซื้อของประเทศคู่ค้าหลักที่ลดลงเกือบทุกประเทศโดยเฉพาะตลาดจีนที่เศรษฐกิจชะลอตัวจากความต้องการใช้สินค้าที่ชะลอทั้งในประเทศและทั่วโลก ประกอบกับอุตสาหกรรมยางมือยางและอุตสาหกรรมอาหารทะเลแช่เย็นแช่แข็งและแปรรูปชะลอลงตามการส่งออกในตลาดหลัก ขณะที่อาหารทะเลกระป๋องเพิ่มขึ้นจากคำสั่งซื้อที่เพิ่มขึ้นในตลาดตะวันออกกลาง และแอฟริกาใต้ เป็นสำคัญ ส่วนอุตสาหกรรมน้ำมันปาล์มเพิ่มขึ้นร้อยละ 1.4 ตามผลผลิตที่ออกสู่ตลาดเพิ่มขึ้น



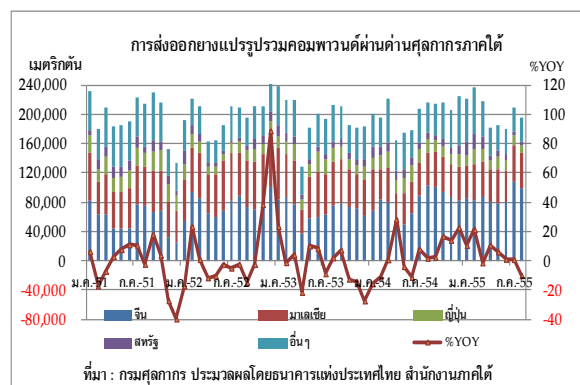
ดัชนีผลผลิตอุตสาหกรรมภาคใต้

	2554	2554		2555				
		ครึ่งปีแรก	ครึ่งปีหลัง	ครึ่งปีแรก	ไตรมาส 1	ไตรมาส 2	ก.ค.	ส.ค.
MPI Level	138.4	133.8	143.0	135.2	136.6	133.8	143.7	143.0
MPI %yoy	2.5	-2.9	8.1	1.0	1.6	0.5	0.2	-2.3
MPI level sa	-	-	-	-	137.8	137.6	136.4	140.4
%mom sa	-	-	-	-	-0.2	-2.1	5.3	2.9

ที่มา : คำนวณจากข้อมูลของด่านศุลกากรภาคใต้ สำนักงานการค้าภายในจังหวัด และบริษัท THAISARCO

(1) อุตสาหกรรมยาง

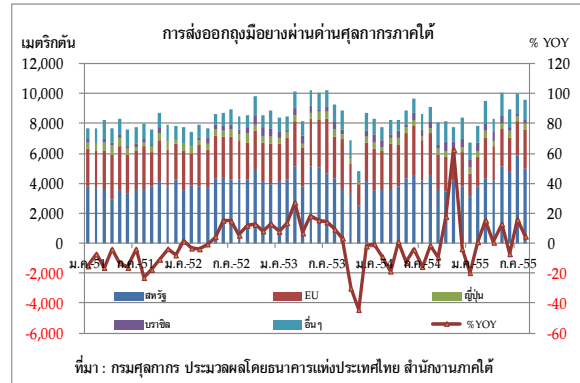
ยางแปรรูป การส่งออกยางแปรรูปผ่านด่านศุลกากรภาคใต้เดือนนี้หดตัว โดยในเดือนนี้การส่งออกยางแปรรูปรวมยางคอมพาวนด์มีปริมาณ 194,787.5 เมตริกตัน ลดลงจากเดือนเดียวกันปีก่อนร้อยละ 10.1 จากการส่งออกยางแท่ง ยางแปรรูปอื่น และยางแผ่นรมควัน ร้อยละ 23.6 12.0 และ 48.7 ตามลำดับเป็นสำคัญ ทั้งนี้ปริมาณการส่งออกยางแปรรูปลดลงจากผลกระทบของภาวะเศรษฐกิจโลกที่ชะลอตัว ทำให้ภาคการผลิตประเทศคู่ค้าหลักชบเซา โดยสะท้อนจากดัชนีผู้จัดการฝ่ายจัดซื้อ (พีเอ็มไอ) ประเทศคู่ค้าหลักที่ลดลงต่ำกว่า 50



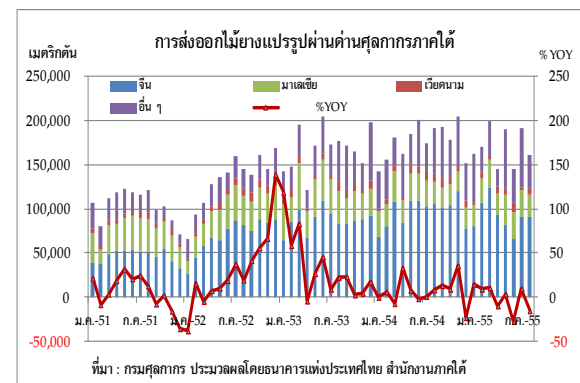
ในเดือนนี้การส่งออกยางแปรรูปไปตลาดจีนซึ่งเป็นตลาดหลักที่สำคัญ ลดลงจากเดือนเดียวกันปีก่อนร้อยละ 3.0 จากภาคการผลิตที่ลดลงโดยดัชนีผู้จัดการฝ่ายจัดซื้อ (พีเอ็มไอ) อยู่ที่ระดับ 47.8

ในเดือนสิงหาคม¹ ซึ่งต่ำสุดในรอบ 9 เดือน ขณะเดียวกันการส่งออกไปตลาดสหรัฐอเมริกาและสหภาพยุโรป ลดลงจากเดือนเดียวกันปีก่อนร้อยละ 26.8 และ 30.3 ตามลำดับ (ดัชนีผู้จัดการฝ่ายจัดซื้อ(พีเอ็มไอ) สหรัฐอเมริกาและสหภาพยุโรป อยู่ที่ระดับ 49.6 และ 45.1 ในเดือนสิงหาคม)¹ ส่วนตลาดญี่ปุ่นและเกาหลีใต้ ลดลงจากเดือนเดียวกันปีก่อนร้อยละ 46.8 และ 12.1 ตามลำดับ

ถุงมือยาง การส่งออกถุงมือยางผ่านด่านศุลกากรภาคใต้ขยายตัวในอัตราชะลอลงจากเดือนก่อนที่ขยายตัวร้อยละ 15.8 โดยเดือนนี้มีปริมาณการส่งออก 9,584.2 เมตริกตัน เพิ่มขึ้นจากเดือนเดียวกันปีก่อนเพียงร้อยละ 4.8 เนื่องจากตลาดสหภาพยุโรปยังคงได้รับผลกระทบของวิกฤตเศรษฐกิจ ทำให้การส่งออกลดลงจากเดือนเดียวกันปีก่อนร้อยละ 6.9 อย่างไรก็ตาม ความต้องการของตลาดสหรัฐอเมริกา ญี่ปุ่น และออสเตรเลีย เพิ่มขึ้นจากเดือนเดียวกันปีก่อนร้อยละ 10.3 25.8 และ 27.2 ตามลำดับ

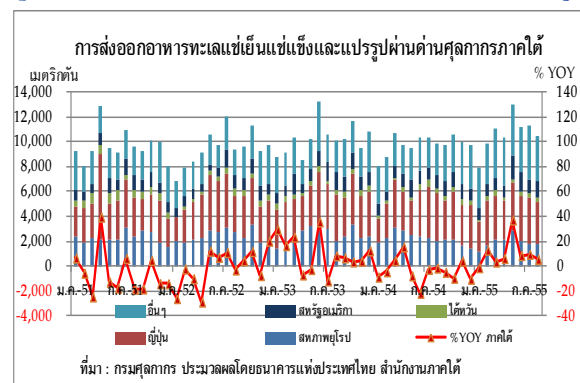


ไม้แปรรูป การส่งออกไม้แปรรูปผ่านด่านศุลกากรภาคใต้ มีปริมาณการส่งออก 161,159.4 เมตริกตัน ลดลงจากเดือนเดียวกันปีก่อนร้อยละ 15.7 จากที่ขยายตัวร้อยละ 9.6 ในเดือนก่อน โดยตลาดหลักจีนลดลงร้อยละ 14.3 เป็นสำคัญ ผลจากทั้งอุปสงค์ภายในประเทศและตลาดส่งออก เฟอร์นิเจอร์ของจีนลดลงจากวิกฤตเศรษฐกิจในสหภาพยุโรป ส่วนตลาดเวียดนาม อินเดีย และอินโดนีเซีย ลดลงจากเดือนเดียวกันปีก่อนร้อยละ 29.5 73.3 และ 28.3 ตามลำดับ อย่างไรก็ตาม ตลาดมาเลเซียเพิ่มขึ้นจากเดือนเดียวกันปีก่อนร้อยละ 1.8 ส่วนใหญ่เป็นการส่งออกพาร์ติเคิลบอร์ด



(2) อุตสาหกรรมอาหารทะเล

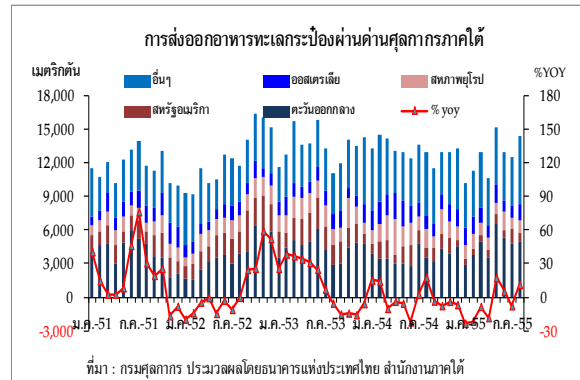
อาหารทะเลแช่เย็นแช่แข็งและแปรรูป การส่งออกอาหารทะเลแช่เย็นแช่แข็งและแปรรูปผ่านด่านศุลกากรภาคใต้ขยายตัวในอัตราที่ชะลอลง โดยมีปริมาณการส่งออก 10,441.1 เมตริกตัน เพิ่มขึ้นจากเดือนเดียวกันปีก่อนร้อยละ 5.3 จากการส่งออกผลิตภัณฑ์ปลาและปลาหมึกแช่เย็นแช่แข็งแปรรูปเพิ่มขึ้นร้อยละ 10.8 และ 12.5 ตามลำดับ ส่วนปริมาณการส่งออกกุ้งแช่เย็นแช่แข็งและแปรรูปลดลงร้อยละ 1.0



¹ ที่มา : www.rubberthai.com

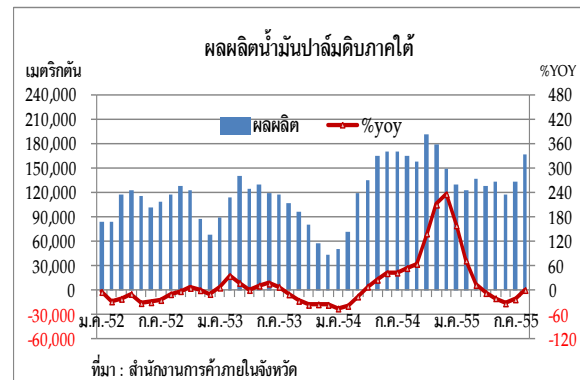
ในเดือนนี้ปริมาณการส่งออกอาหารทะเลแปรรูปเพิ่มขึ้นในตลาดสหรัฐอเมริกาและมาเลเซียเป็นสำคัญ โดยเพิ่มขึ้นจากเดือนเดียวกันปีก่อนร้อยละ 26.9 และ 52.8 ตามลำดับ ส่วนตลาดอาเซียนและเกาหลีใต้เพิ่มขึ้นจากเดือนเดียวกันปีก่อนร้อยละ 13.5 และ 70.1 ตามลำดับ ในขณะที่ตลาดญี่ปุ่นและสหภาพยุโรป ลดลงจากเดือนเดียวกันปีก่อนร้อยละ 11.1 และ 12.8 ตามลำดับจากผลกระทบจากภาวะวิกฤตเศรษฐกิจ

อาหารทะเลกระป๋อง การส่งออกอาหารทะเลกระป๋องผ่านด่านศุลกากรภาคใต้มีปริมาณการส่งออก 14,363.4 เมตริกตัน เพิ่มขึ้นจากเดือนเดียวกันปีก่อนร้อยละ 11.1 เร่งตัวขึ้นจากเดือนก่อนที่ลดลงร้อยละ 7.9 เนื่องจากการส่งออกไปตลาดตะวันออกกลางและแอฟริกาใต้ เพิ่มขึ้นจากเดือนเดียวกันปีก่อนร้อยละ 37.9 และ 499.1 เป็นสำคัญ ขณะเดียวกันตลาดออสเตรเลียและอาเซียน เพิ่มขึ้นจากเดือนเดียวกันปีก่อนร้อยละ 14.6 และ 18.6 ตามลำดับ ส่วนตลาดสหรัฐอเมริกาและสหภาพยุโรป ลดลงจากเดือนเดียวกันปีก่อนร้อยละ 9.9 และ 29.7 ตามลำดับ เนื่องจากปัญหาวิกฤตเศรษฐกิจทำให้ความต้องการซื้อลดลง ประกอบกับต้นทุนราคาวัตถุดิบที่ยังทรงตัวอยู่ในระดับสูง ทำให้ราคาปรับสูงขึ้นตามไปด้วย



(3) อุตสาหกรรมน้ำมันปาล์ม

ผลผลิตน้ำมันปาล์มดิบที่โรงงานในภาคใต้สกัดได้มีปริมาณ 167,709.9 เมตริกตัน เพิ่มขึ้นจากเดือนเดียวกันปีก่อนร้อยละ 1.4 ตามปริมาณผลผลิตปาล์มที่เริ่มเข้าสู่โรงงานเพิ่มขึ้น ประกอบกับมีการนำเข้าน้ำมันปาล์มดิบในเดือนนี้ ส่งผลให้ราคาน้ำมันปาล์มดิบ (ขายส่งถึงโรงกลั่น) เฉลี่ยกิโลกรัมละ 31.46 บาท ลดลงจากเดือนก่อนร้อยละ 10.3 และเมื่อเทียบกับเดือนเดียวกันปีก่อนเพิ่มขึ้นเพียงร้อยละ 0.5 ชะลอลงมาจากที่เพิ่มขึ้นร้อยละ 16.9 ในเดือนก่อน ส่วนราคาน้ำมันปาล์มดิบมาเลเซียลดลงต่อเนื่อง โดยอยู่ในระดับเฉลี่ยกิโลกรัมละ 28.68 บาท ลดลงจากเดือนเดียวกันปีก่อนร้อยละ 8.1 เป็นไปทิศทางเดียวกับราคาน้ำมันปาล์มตลาดโลกที่ได้รับผลกระทบจากเศรษฐกิจโลกที่ชะลอตัว และราคาน้ำมันเชื้อเพลิงที่ลดลง



สำหรับการส่งออกน้ำมันปาล์มบริสุทธิ์ผ่านด่านศุลกากรภาคใต้เดือนนี้มีปริมาณ 2,320 เมตริกตัน มูลค่า 77.8 ล้านบาท เป็นการส่งออกน้ำมันปาล์มดิบไปมาเลเซีย 2,001.8 เมตริกตัน และส่งออกน้ำมันบริสุทธิ์ไปพม่า 318.2 เมตริกตัน

3. ภาคบริการท่องเที่ยว

การท่องเที่ยวภาคใต้ในเดือนสิงหาคม 2555 ขยายตัวส่วนหนึ่งเป็นผลจากการฟื้นตัวของการท่องเที่ยวภาคใต้ชายแดน ประกอบกับฐานเปรียบเทียบที่ต่ำเนื่องจากช่วงเดียวกันปีก่อนตรงกับช่วงถือศีลอด (เดือนรอมฎอน) ของชาวมุสลิม ทำให้นักท่องเที่ยวที่นับถือศาสนาอิสลามไม่เดินทางท่องเที่ยว ขณะเดียวกันได้มีการเพิ่มเที่ยวบินและเปิดเส้นทางบินจากต่างประเทศมายังแหล่งท่องเที่ยวสำคัญ ทำให้นักท่องเที่ยวต่างประเทศเดินทาง ผ่านด่านตรวจคนเข้าเมืองในภาคใต้มีจำนวน 549,143 คน เพิ่มขึ้นจากเดือนเดียวกันปีก่อนร้อยละ 15.1 โดยเฉพาะนักท่องเที่ยวจีน มาเลเซีย เกาหลี และเยอรมัน ส่วนอัตราการเข้าพักโรงแรมอยู่ที่ร้อยละ 62.5 สูงขึ้นเมื่อเทียบกับเดือนเดียวกันปีก่อนโดยปรับตัวดีขึ้นในโรงแรมฝั่งอันดามันและอ่าวไทย

(1) ภาคใต้ฝั่งอันดามัน

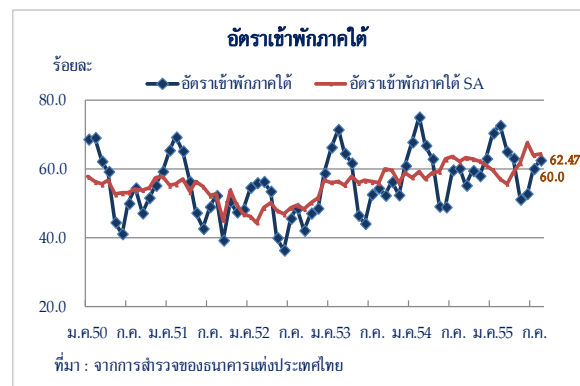
การท่องเที่ยวฝั่งอันดามันขยายตัวตามการท่องเที่ยวของจังหวัดภูเก็ต เป็นสำคัญ โดยนักท่องเที่ยวที่เพิ่มขึ้นส่วนใหญ่มาจากจีน เกาหลี อินโดนีเซีย และเยอรมัน ส่วนหนึ่งเป็นผลจากการเพิ่มเที่ยวบินจากฮ่องกงมายังภูเก็ตตั้งแต่เดือนกรกฎาคม เพื่อให้นักท่องเที่ยวเดินทางมายังภูเก็ตได้สะดวกมากขึ้น โดยนักท่องเที่ยวต่างประเทศเดินทางผ่านด่านตรวจคนเข้าเมืองภูเก็ตและกระบี่มีจำนวน 278,557 คน เพิ่มขึ้นจากเดือนเดียวกันปีก่อนร้อยละ 20.6 ทำให้อัตราการเข้าพักโรงแรมอยู่ที่ร้อยละ 69.7 สูงขึ้นเมื่อเทียบกับเดือนเดียวกันปีก่อนซึ่งอยู่ที่ร้อยละ 64.9

จังหวัดภูเก็ตมีจำนวนนักท่องเที่ยวต่างประเทศเดินทางผ่านด่านตรวจคนเข้าเมือง 269,174 คน เร่งตัวขึ้นร้อยละ 21.4 ทั้งนี้เที่ยวบินผ่านท่าอากาศยานภูเก็ตเพิ่มขึ้นร้อยละ 10.4 ขยายตัวสูงขึ้นจากเดือนก่อนทั้งเที่ยวบินในประเทศและระหว่างประเทศ โดยผู้โดยสารเพิ่มสูงขึ้นเช่นกันทั้งผู้โดยสารในประเทศและระหว่างประเทศ ทำให้อัตราเข้าพักของโรงแรมสูงขึ้นจากเดือนเดียวกันปีก่อน

ขณะที่จังหวัดกระบี่มีจำนวนนักท่องเที่ยวต่างประเทศเดินทางผ่านด่านตรวจคนเข้าเมือง 9,383 คน เพิ่มขึ้นร้อยละ 1.2 ขยายตัวในอัตราที่ชะลอลง เนื่องจากนักท่องเที่ยวหลักลดลง ได้แก่ มาเลเซีย สิงคโปร์ และอินเดีย ทำให้อัตราเข้าพักของโรงแรมลดลงตามไปด้วย

(2) ภาคใต้ชายแดน

การท่องเที่ยวในภาคใต้ชายแดนกลับมาขยายตัวหลังจากหดตัวมา 4 เดือน ตั้งแต่เหตุการณ์ระเบิดในอำเภอหาดใหญ่เมื่อสิ้นเดือนมีนาคม ส่วนหนึ่งเป็นผลจากฐานเปรียบเทียบที่ต่ำเนื่องจากช่วงเดียวกันปีก่อนตรงกับช่วงถือศีลอด (เดือนรอมฎอน) ของชาวมุสลิม ซึ่งเป็นช่วงที่นักท่องเที่ยวที่นับถือ



ศาสนาอิสลามไม่เดินทางท่องเที่ยว ประกอบกับสายการบินแห่งชาติของประเทศมาเลเซียมีการเปิดเส้นทางบิน ทาดใหญ่ - กัวลาลัมเปอร์ นอกจากนี้ภาครัฐและภาคเอกชนในอำเภอทาดใหญ่ร่วมกันจัดกิจกรรม ส่งเสริมการท่องเที่ยว ได้แก่ Hatyai Fashion Festival 2012 ทำให้นักท่องเที่ยวต่างประเทศเดินทางผ่านด่านตรวจคนเข้าเมืองสงขลา นราธิวาส และเบตง จังหวัดยะลา มีจำนวน 227,719 คน เพิ่มขึ้นจากเดือนเดียวกันปีก่อนร้อยละ 8.3 โดยเฉพาะนักท่องเที่ยวมาเลเซียและสิงคโปร์ในจังหวัดสงขลา อย่างไรก็ตาม อัตราเข้าพักของโรงแรมอยู่ที่ร้อยละ 53.5 ยังคงลดลงเมื่อเทียบกับเดือนเดียวกันปีก่อนซึ่งอยู่ที่ร้อยละ 56.7

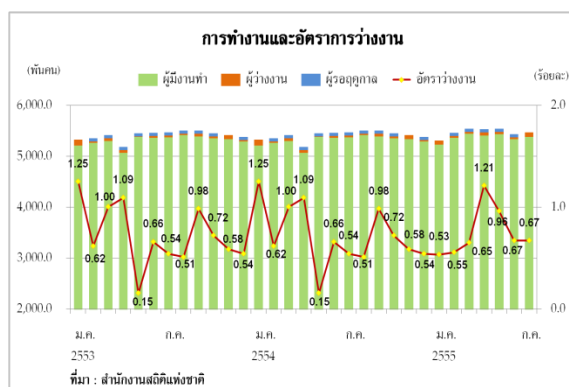
(3) ภาคใต้ฝั่งอ่าวไทย

การท่องเที่ยวฝั่งอ่าวไทยขยายตัวสูงต่อเนื่องตามนักท่องเที่ยวจีน ออสเตรเลีย และมาเลเซีย โดยนักท่องเที่ยวต่างประเทศเดินทางผ่านด่านตรวจคนเข้าเมืองจังหวัดสุราษฎร์ธานีมีจำนวน 20,052 คน เพิ่มขึ้นถึงร้อยละ 116.2 ส่งผลให้อัตราการเข้าพักของโรงแรมสูงขึ้นจากเดือนเดียวกันปีก่อน

4. การจ้างงานและการจัดหางานของรัฐ

(1) การมีงานทำและการว่างงาน

ผลการสำรวจภาวะการทำงานของประชากรในภาคใต้ ประจำเดือนกรกฎาคม 2555 ของสำนักงานสถิติแห่งชาติ พบว่ามีจำนวนผู้มีงานทำ 5,402.7 พันคน เพิ่มขึ้นจากเดือนเดียวกันปีก่อนร้อยละ 0.1 ทั้งนี้เป็นแรงงานที่อยู่ในภาคเกษตรกรรม ร้อยละ 48.3 และนอกภาคเกษตรกรรม ร้อยละ 51.7

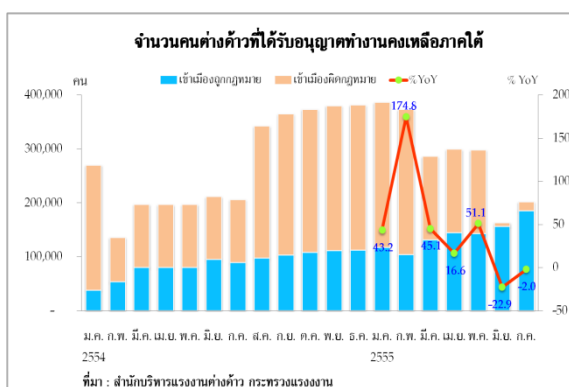


การว่างงานของภาคใต้ ในเดือน

กรกฎาคม 2555 มีจำนวนผู้ว่างงานทั้งสิ้น 36.4 พันคน เป็นผู้ที่ไม่เคยทำงานมาก่อนร้อยละ 48.3 และเคยทำงานมาก่อนร้อยละ 55.1 ในจำนวนนี้เป็นผู้ว่างงานในภาคบริการ ภาคการผลิต และภาคเกษตรกรรม ร้อยละ 33.9 16.1 และ 11.6 ตามลำดับ สำหรับอัตราว่างงานอยู่ที่ร้อยละ 0.67 ใกล้เคียงกับเดือนก่อน

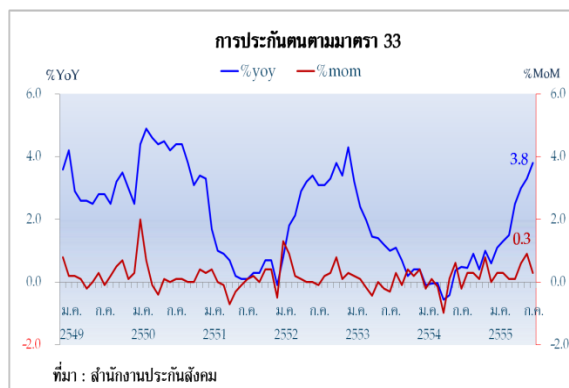
(2) จำนวนคนงานต่างด้าวที่ได้รับอนุญาตทำงานคงเหลือ

ในเดือนกรกฎาคม 2555 แรงงานต่างด้าวในภาคใต้จำนวน 202.0 พันคน คิดเป็นร้อยละ 18.6 ของแรงงานต่างด้าวทั้งประเทศ เมื่อเทียบกับเดือนเดียวกันปีก่อน แรงงานต่างด้าวในภาคใต้ลดลงร้อยละ 2.0 โดยแบ่งเป็นแรงงานที่เข้าเมืองถูกกฎหมายร้อยละ 91.6 และเข้าเมืองผิดกฎหมายร้อยละ 8.4 ในจำนวนนี้มีแรงงานที่ได้รับการผ่อนผันตามมติคณะรัฐมนตรี 3 สัปดาห์ (พม่า ลาว และกัมพูชา) จำนวน 16.6 พันคน หรือร้อยละ 9.0 ของแรงงานต่างด้าวในภาคใต้ทั้งหมด สำหรับจังหวัดที่มีจำนวนคนงานต่างด้าวลดลงได้แก่ จังหวัดพังงา นครศรีธรรมราช และชุมพร ลดลงร้อยละ 84.1 62.5 และ 50.9 ตามลำดับ และเพิ่มขึ้นในจังหวัดสุราษฎร์ธานี ระนอง ยะลา และตรัง



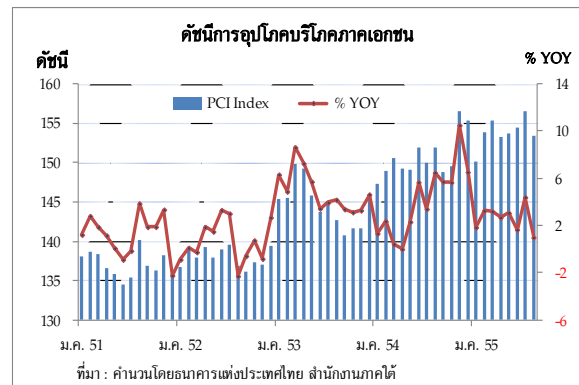
(3) ผู้ประกันตนในระบบประกันสังคม

ณ สิ้นเดือนสิงหาคม 2555 ภาคใต้มีแรงงานที่เข้าโครงการประกันสังคม จำนวน 633.3 พันคน เพิ่มขึ้นร้อยละ 3.8 จากเดือนเดียวกันปีก่อน เป็นการเพิ่มขึ้นของแรงงานในจังหวัดระนอง สงขลา และตรัง ร้อยละ 18.9 6.2 และ 4.5 ตามลำดับ ซึ่งเป็นแรงงานในภาคการค้าส่ง-ค้าปลีก โรงแรมและบริการด้านอาหาร และภาคการผลิต



5. การอุปโภคบริโภคภาคเอกชน

การอุปโภคบริโภคภาคเอกชน เดือนสิงหาคมชะลอตัวลงมาก โดยเพิ่มขึ้นจากเดือนเดียวกันปีก่อนเพียงร้อยละ 1.0 ชะลอตัวจากร้อยละ 4.4 ในเดือนก่อน เนื่องจากได้รับผลกระทบค่อนข้างรุนแรงจากปัญหาการชะลอตัวของเศรษฐกิจ โดยเฉพาะปัจจัยราคายางและปาล์มน้ำมันที่ลดลงต่อเนื่อง ส่งผลกระทบโดยตรงต่อรายได้ของประชาชนให้หดตัวต่อเนื่อง 8 เดือนติดต่อกัน กดดันอำนาจซื้อให้ลดลง ประกอบกับความกังวลเกี่ยวกับมาตรการตรึงราคาสินค้าที่จะสิ้นสุดลงในเดือนกันยายน 2555 ก็เป็นปัจจัยสำคัญที่ทำให้ประชาชนระมัดระวังในการใช้จ่ายมากขึ้น



นอกจากนั้นปัญหาการชะลอตัวของเศรษฐกิจโลกที่ดูเหมือนจะทวีความรุนแรงมากขึ้น เริ่มส่งผลกระทบต่อเศรษฐกิจอย่างชัดเจน โดยเฉพาะกระทบต่อภาคส่งออกให้มีแนวโน้มหดตัว รวมทั้งราคาน้ำมันที่ปรับเพิ่มขึ้นอย่างต่อเนื่อง เป็นปัจจัยเสี่ยงที่กดดันให้การใช้จ่ายชะลอตัวมากขึ้น

เครื่องชี้ดัชนีการอุปโภคบริโภคภาคเอกชนภาคใต้

	สัดส่วน	2554	2554		2555				
			H1	H2	H1	Q1	Q2	ก.ค.	ส.ค. ^E
ดัชนีหมวดยานยนต์	6.92	29.7	46.1	16.6	14.2	-4.2	33.5	82.6	64.3
- การจดทะเบียนรถยนต์นั่งไม่เกิน 7 คน		37.2	49.7	23.9	19.9	-0.2	44.4	109.6	89.4
- การจดทะเบียนรถจักรยานยนต์		17.7	27.0	9.2	-9.3	-15.3	-3.4	-21.2	-15.8
- การจดทะเบียนรถยนต์บรรทุกส่วนบุคคล		31.2	49.4	13.1	-11.4	-28.7	10.4	44.1	-5.0
ดัชนีหมวดเชื้อเพลิง	14.23	3.0	-3.0	8.8	9.9	13.5	6.6	3.9	1.5 ^E
- เบนซินและแก๊สโซฮอล์		-4.0	-8.7	0.9	6.9	11.8	2.0	3.0	2.7
- ดีเซล		1.7	-6.3	10.5	8.3	13.3	3.7	1.6	-4.7
- แอลพีจี		11.5	9.7	13.1	14.5	15.3	13.7	9.1	12.0
ปริมาณการใช้ไฟฟ้าที่อยู่อาศัย	3.21	4.0	-0.7	8.8	11.2	11.9	10.4	3.3	4.6 ^E
ภาษีมูลค่าเพิ่ม ณ ราคาศี 2543	75.64	10.4	5.2	16.0	4.4	4.5	4.2	9.7	0.5
PCI	100	4.2	2.0	6.4	2.7	2.8	2.6	4.4	1.0

ที่มา : จำนวนโดยธนาคารแห่งประเทศไทย สำนักงานภาคใต้

^E : ตัวเลขประมาณการ

ดัชนีหมวดยานยนต์ (Car Index) ซึ่งมีแนวโน้มที่ดีมากติดต่อกันมาหลายเดือน แต่ในเดือนนี้ชะลอตัวตามยอดจดทะเบียนรถยนต์บรรทุกส่วนบุคคล และรถจักรยานยนต์ เนื่องจากได้รับผลกระทบจากราคายางตกต่ำและการลดลงของราคาปาล์มน้ำมันเป็นสำคัญ อย่างไรก็ตาม นโยบายรถยนต์คันแรกที่จะสิ้นสุดโครงการในปี 2555 สามารถกระตุ้นความต้องการของรถยนต์นั่งส่วนบุคคลไม่เกิน 7 คน ให้ขยายตัวในระดับสูงผลักดันให้ดัชนียานยนต์ขยายตัวจากเดือนเดียวกันปีก่อนร้อยละ 64.3 ชะลอจากร้อยละ 82.6 ในเดือนก่อน

ทั้งนี้จำนวนผู้ยื่นแบบคำขอใช้สิทธิรถยนต์คันแรกในภาคใต้ตั้งแต่ 16 ก.ย. 2554 - 19 ก.ย. 2555 มีจำนวนทั้งสิ้น 26,392 คัน ในจำนวนนี้เป็นรถยนต์นั่งส่วนบุคคล 13,425 คัน รถยนต์กระบะ (Pick up) 5,444 คัน และรถยนต์นั่งที่มีกระบะ (Double Cab) 7,523 คัน

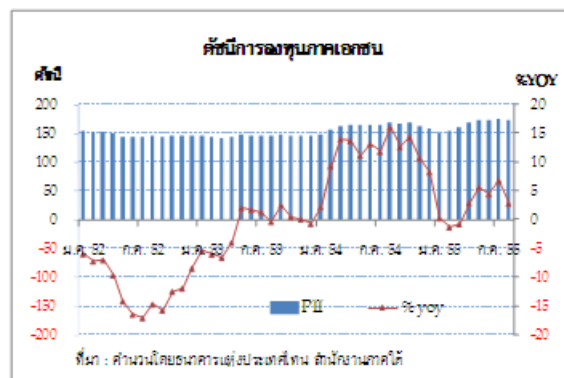
การจัดเก็บภาษีมูลค่าเพิ่มขยายตัวในอัตราต่ำสุดในรอบ 15 เดือน สะท้อนให้เห็นถึงการบริโภคที่เปราะบาง เนื่องจากการหดตัวของรายได้ภาคเกษตรและภาคอุตสาหกรรม ส่งกระทบโดยตรงต่ออำนาจซื้อของประชาชน ทำให้การจัดเก็บภาษีมูลค่าเพิ่มขยายตัวจากเดือนเดียวกันปีก่อนเพียงร้อยละ 0.5 ชะลอตัวจากร้อยละ 9.7 ในเดือนก่อน ตามการจัดเก็บภาษีในหมวดสำคัญที่ชะลอตัวลงมากเกือบทุกหมวด ทั้งธุรกิจขายส่งขายปลีกที่ขยายตัวร้อยละ 8.3 ชะลอจากร้อยละ 12.3 ในเดือนก่อน ภาคอุตสาหกรรมขยายตัวเพียงร้อยละ 1.1 ชะลอตัวจากร้อยละ 12.3 ในเดือนก่อน ธุรกิจโรงแรมและภัตตาคารขยายตัวร้อยละ 20.5 ชะลอจากร้อยละ 24.0 ในเดือนก่อน และภาคธุรกิจก่อสร้างที่ขยายตัวเพียงร้อยละ 1.3 ชะลอจากร้อยละ 12.7 ในเดือนก่อน ขณะที่การจัดเก็บภาษีจากรธุรกิจอสังหาริมทรัพย์หดตัวต่อเนื่องเป็นเดือนที่ 2 ติดต่อกัน

ปริมาณการใช้ไฟฟ้าในที่อยู่อาศัยขยายตัวร้อยละ 4.6 ตามการขยายตัวของที่อยู่อาศัยเป็นสำคัญ ขณะที่ดัชนีหมวดเชื้อเพลิงขยายตัวร้อยละ 1.5 ชะลอตัวจากร้อยละ 3.9 ในเดือนก่อนตามการชะลอตัวของภาวะเศรษฐกิจและการปรับเพิ่มขึ้นของราคาน้ำมัน

ความเชื่อมั่นของผู้บริโภคมีแนวโน้มลดลงต่อเนื่องเป็นเดือนที่ 2 อยู่ที่ร้อยละ 22.4 ลดลงจากร้อยละ 23.1 ในเดือนก่อน เนื่องจากผู้บริโภคกังวลต่อปัญหาเศรษฐกิจภายในประเทศและการชะลอตัวของเศรษฐกิจโลกที่ส่งผลกระทบต่อรายได้ให้ลดลงอย่างต่อเนื่อง รวมทั้งมีความกังวลต่อค่าครองชีพที่มีแนวโน้มปรับตัวสูงขึ้น

6. การลงทุนภาคเอกชน

การลงทุนภาคเอกชนเดือนสิงหาคมขยายตัวจากเดือนเดียวกันปีก่อนเพียงร้อยละ 2.8 ชะลอตัวจากร้อยละ 6.8 ในเดือนก่อน แม้ว่าภาครัฐจะมีนโยบายกระตุ้นเศรษฐกิจเพื่อผลักดันอุปสงค์ภายในประเทศเพิ่มขึ้นก็ตาม เนื่องจากรายได้ภาคเกษตรที่ลดลงและการหดตัวของภาคอุตสาหกรรมกดดันให้กำลังซื้อชะลอตัวลงมาก ส่งผลกระทบต่อการลงทุนภาคเอกชนให้มีแนวโน้มชะลอตัวลงในทิศทางเดียวกัน



เครื่องชี้การลงทุนภาคเอกชน

อัตราการเปลี่ยนแปลงจากระยะเดียวกันปีก่อน	2554	2554		2555				
		ครึ่งปีแรก	ครึ่งปีหลัง	ครึ่งปีแรก	ไตรมาส 1	ไตรมาส 2	ก.ค.	ส.ค.
พื้นที่ได้รับอนุญาตก่อสร้างในเขตเทศบาลเฉลี่ยเคลื่อนที่ย้อนหลัง 12 เดือน	15.3	15.3	15.3	19.4	17.1	21.7	17.9	15.8
ปริมาณการจำหน่ายปูนซีเมนต์	14.2	-8.8	19.8	6.6	13.3	0.4	-3.1	-9.1
มูลค่าการนำเข้าทุน ณ ราคาปี 2543	103.2	100.5	107.4	-23.6	-45.1	15.5	59.8	-24.2
จดทะเบียนรถยนต์บรรทุก	31.2	49.4	13.1	-11.4	-28.7	10.4	44.1	-5.0

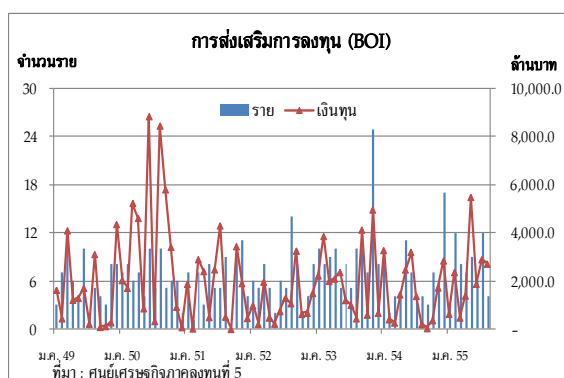
(1) ดัชนีการลงทุนภาคเอกชน

การชะลอตัวของดัชนีการลงทุนภาคเอกชนเดือนนี้ ได้รับแรงกดดันจากการลดลงของการลงทุนในหมวดเครื่องจักรและอุปกรณ์ตามการนำเข้าสินค้าทุน ซึ่งลดลงจากเดือนเดียวกันปีก่อนถึงร้อยละ 24.2 และการลงทุนซื้อรถยนต์บรรทุกที่ลดลงร้อยละ 5.0

ขณะเดียวกันการลงทุนในหมวดก่อสร้างชะลอตัว โดยพื้นที่ก่อสร้างในเขตเทศบาลขยายตัวร้อยละ 15.8 ชะลอตัวจากร้อยละ 17.9 ในเดือนก่อน ตามพื้นที่ก่อสร้างประเภทที่อยู่อาศัยที่ขยายตัวเพียงเล็กน้อย อย่างไรก็ตาม พื้นที่ก่อสร้างประเภทพาณิชย์ยกรรมยังคงขยายตัวสูงในพื้นที่จังหวัดนครศรีธรรมราช และภูเก็ต รวมทั้งพื้นที่ก่อสร้างประเภทบริการและขนส่งที่ขยายตัวในพื้นที่จังหวัดสุราษฎร์ธานี และอำเภอหาดใหญ่ ส่วนการจำหน่ายปูนซีเมนต์ลดลงร้อยละ 9.1

(2) การส่งเสริมการลงทุน

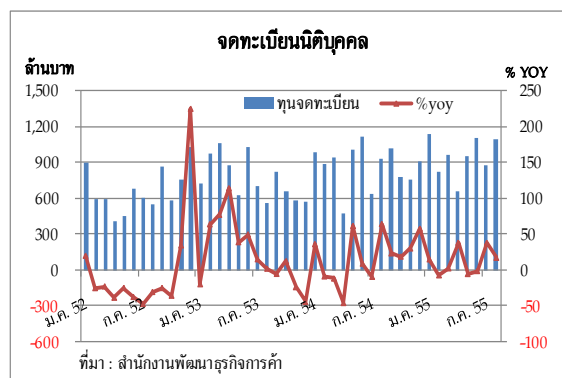
โครงการที่ได้รับอนุมัติส่งเสริมการลงทุนในเดือนนี้มีจำนวน 4 โครงการ เงินลงทุน 2,714.5 ล้านบาท เงินลงทุนเพิ่มขึ้นจากเดือน



เดียวกันปีก่อนร้อยละ 1,284.9 ในจำนวนนี้เป็นการลงทุนในธุรกิจโรงแรม 1,164.1 ล้านบาท การผลิตพลังงานไฟฟ้าจากเชื้อเพลิงชีวมวล 835.0 ล้านบาท และอุตสาหกรรมน้ำมันปาล์มดิบ 715.4 ล้านบาท

(3) การจดทะเบียนธุรกิจนิติบุคคล

การจดทะเบียนธุรกิจนิติบุคคลใหม่เดือนนี้ เงินทุนจดทะเบียน 1,094.3 ล้านบาท เพิ่มขึ้นจากเดือนเดียวกันปีก่อนร้อยละ 17.3 ตามการขยายตัวของการจดทะเบียนธุรกิจน้ำมันปาล์ม ค่าขายโภคภัณฑ์เบ็ดเตล็ด รับเหมาและค้าวัสดุก่อสร้าง และธุรกิจร้านอาหารและเครื่องดื่มที่ยังคงขยายตัวในอัตราสูง ขณะที่การจดทะเบียนธุรกิจบ้านและที่ดินจัดสรร บริการขนส่งและท่องเที่ยว ธุรกิจโรงแรมและธุรกิจค้าไม้แปรรูปหดตัวลงจากเดือนเดียวกันปีก่อนร้อยละ 41.2 67.1 60.0 และ 47.0 ตามลำดับ



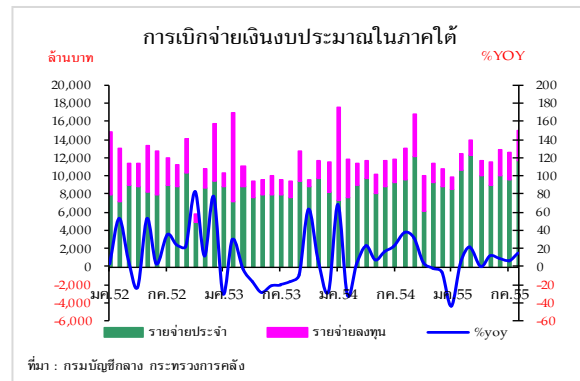
สำหรับการจดทะเบียนเพิ่มทุน มีการจดทะเบียนเพิ่มทุนจำนวน 1,162.12 ล้านบาท เพิ่มขึ้นจากเดือนเดียวกันปีก่อนร้อยละ 34.1 ตามการเพิ่มทุนของธุรกิจโรงแรม ธุรกิจรับเหมาและค้าวัสดุก่อสร้าง ธุรกิจบริการขนส่งและท่องเที่ยว และธุรกิจน้ำมันปาล์ม โดยเพิ่มขึ้นจากเดือนเดียวกันปีก่อนร้อยละ 70.8 108.6 100.8 และ 250.0 ตามลำดับ

ส่วนการจดทะเบียนเลิกกิจการมีเงินทุนจดทะเบียน 229.78 ล้านบาท ลดลงจากเดือนเดียวกันปีก่อนร้อยละ 34.9 ตามการลดลงของธุรกิจบ้านและที่ดินจัดสรร และธุรกิจร้านอาหารและเครื่องดื่มที่ลดลงร้อยละ 82.6 และ 29.6 ตามลำดับ

7. การคลัง

(1) การเบิกจ่ายเงินงบประมาณ

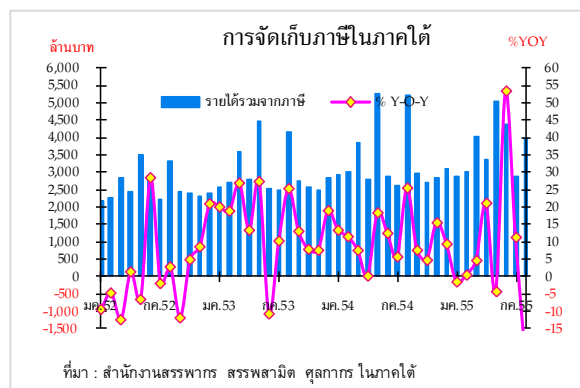
การเบิกจ่ายเงินงบประมาณของส่วนราชการต่างๆ ในภาคใต้เดือนสิงหาคม 2555 มีจำนวน 15,071.8 ล้านบาท เพิ่มขึ้นจากเดือนเดียวกันปีก่อนร้อยละ 15.0 ในจำนวนนี้เป็น การเบิกจ่ายจากรายจ่ายประจำ จำนวน 11,733.4 ล้านบาท เพิ่มขึ้นร้อยละ 21.7 และรายจ่ายลงทุน จำนวน 3,338.4 ล้านบาท ลดลงร้อยละ 3.7



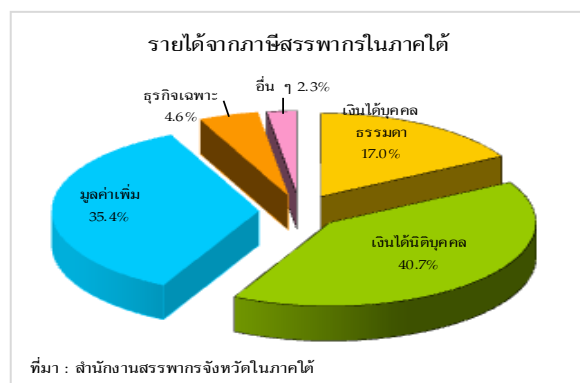
การเบิกจ่ายเงินงบประมาณที่สำคัญในเดือนนี้ ได้แก่ การเบิกจ่ายเงินอุดหนุนทั่วไปขององค์กรปกครองส่วนท้องถิ่น เป็นสำคัญ จังหวัดที่มีการเบิกจ่ายเงินงบประมาณในระดับสูง ได้แก่ จังหวัดยะลา 2,649.8 ล้านบาท เพิ่มขึ้นร้อยละ 155.5 จังหวัดสงขลา 2,585.1 ล้านบาท และนครศรีธรรมราช 2,025.7 ล้านบาท ทดตัวร้อยละ 0.6 และ 2.5 โดยการเบิกจ่ายเงินงบประมาณของสามจังหวัดดังกล่าวคิดเป็นร้อยละ 48.2 ของการเบิกจ่ายเงินงบประมาณในภาคใต้ ขณะที่จังหวัดระนองมีการเบิกจ่ายเงินงบประมาณต่ำสุด 285.5 ล้านบาท เพิ่มขึ้นร้อยละ 16.5 หรือร้อยละ 1.9 ของการเบิกจ่ายเงินงบประมาณในภาคใต้

(2) การจัดเก็บภาษีอากร

เดือนสิงหาคม 2555 รายได้จากการจัดเก็บภาษี มีจำนวน 4,004.1 ล้านบาท ลดลงจากเดือนเดียวกันปีก่อนร้อยละ 23.2 ตามการจัดเก็บภาษีสรรพากร เป็นสำคัญ โดยมีรายละเอียดการจัดเก็บภาษี ดังนี้



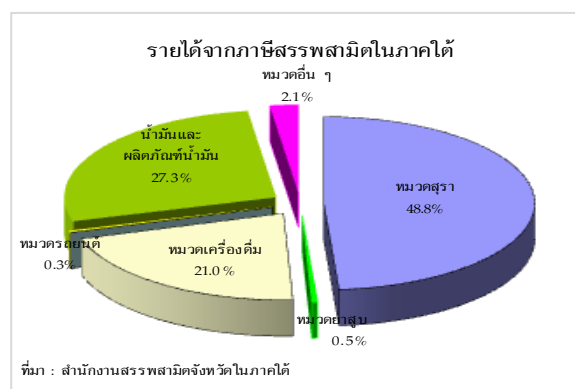
1. สำนักงานสรรพากรจังหวัดในภาคใต้จัดเก็บภาษีได้จำนวน 3,638.8 ล้านบาท ลดลงจากเดือนเดียวกันปีก่อนร้อยละ 26.2 ตามการจัดเก็บภาษีเงินได้นิติบุคคลที่ลดลงร้อยละ 44.7 เป็นสำคัญ เป็นผลจากการปรับลดอัตราภาษีเงินได้นิติบุคคลปี 2555 ลงเหลือร้อยละ 23 จากเดิมที่จัดเก็บในอัตราร้อยละ 30² ด้านภาษีมูลค่าเพิ่มและภาษีธุรกิจเฉพาะลดลงร้อยละ 6.1 และ 10.6 ขณะที่ภาษีเงินได้นิติบุคคลรวมดาปรับเพิ่มขึ้นเล็กน้อย ร้อยละ 0.5



² เพื่อเพิ่มขีดความสามารถในการแข่งขันและจูงใจให้ภาคธุรกิจขยายการลงทุนมากขึ้น ซึ่งเป็นปัจจัยสนับสนุนในการกระตุ้นเศรษฐกิจ รวมทั้งเพื่อรองรับการเข้าสู่ประชาคมเศรษฐกิจอาเซียนในปี 2558 ซึ่งจะทำให้ภาคธุรกิจไทยสามารถแข่งขันได้

ภาษีมูลค่าเพิ่มจัดเก็บได้ 1,288.5 ล้านบาท ลดลงร้อยละ 6.1 ในจำนวนนี้เป็นการจัดเก็บจากสำนักงานสรรพากรจำนวน 901.8 ล้านบาท เพิ่มขึ้นร้อยละ 2.7 และจัดเก็บจากสำนักงานศุลกากรจำนวน 386.7 ล้านบาท ลดลงร้อยละ 21.7 ภาษีมูลค่าเพิ่มที่จัดเก็บจากสรรพากร เพิ่มขึ้นจากกิจการขายส่งขายปลีก โรงแรม และการบริการส่วนบุคคลอื่น ๆ เป็นสำคัญ โดยกิจการขายส่งขายปลีกเพิ่มขึ้นในประเภทการขายปลีกสินค้าบริโภค การขายส่งสัตว์น้ำ การขายส่งเหล่าเบียร์เครื่องดื่ม และห้างสรรพสินค้า ทั้งนี้รายได้จากการจัดภาษีสรรพากร คิดเป็นร้อยละ 90.9 ของรายได้ที่จัดเก็บทั้งหมดในภาคใต้

2. สำนักงานสรรพสามิตจังหวัด
ในภาคใต้ จัดเก็บภาษีสรรพสามิตได้จำนวน 293.1 ล้านบาท เพิ่มขึ้นจากเดือนเดียวกันปีก่อนร้อยละ 38.0 ตามการจัดเก็บภาษีสุราได้เพิ่มขึ้นร้อยละ 159.0 เป็นสำคัญ ผลจากการปรับขึ้นอัตราภาษีสุรา โดยภาษีสุราขาวจากเดิมที่จัดเก็บในอัตรา 120 บาทต่อลิตร ปรับเพิ่มเป็น 150 บาทต่อลิตร และสุราผสมจากเดิมที่จัดเก็บในอัตรา 300 บาทปรับเพิ่มเป็น 350 บาทต่อลิตร ขณะที่การจัดเก็บภาษีเครื่องดื่ม เพิ่มขึ้นร้อยละ 4.8 ชะลอลงจากเดือนก่อนที่ขยายตัวร้อยละ 35.3 ด้านภาษีน้ำมันลดลงร้อยละ 11.6 ตามมาตรการปรับลดอัตราภาษีน้ำมันดีเซลเหลือลิตรละ 0.005 บาท ทั้งนี้รายได้การจัดเก็บภาษีสรรพสามิตคิดเป็นสัดส่วนร้อยละ 7.3 ของรายได้ที่จัดเก็บได้ทั้งหมดในภาคใต้



3. สำนักงานศุลกากรจังหวัดในภาคใต้ จัดเก็บภาษีนำเข้าได้จำนวน 72.2 ล้านบาท คิดเป็นร้อยละ 1.8 ของรายได้ที่จัดเก็บทั้งหมดในภาคใต้เพิ่มขึ้นจากเดือนเดียวกันปีก่อนร้อยละ 5.4 เป็นภาษีที่จัดเก็บจากการนำเข้าเครื่องจักรและอุปกรณ์จากด่านสงขลาและสะเดา

8. การค้าต่างประเทศ

การค้าต่างประเทศผ่านด่านศุลกากรในภาคใต้เดือนสิงหาคม 2555 ลดลงร้อยละ 23.6 โดยมีมูลค่าการค้ารวมเท่ากับ 2,534.2 ล้านดอลลาร์ สหรัฐ. คิดเป็นมูลค่าการส่งออก 1,300.8 ล้านดอลลาร์ สหรัฐ. และมูลค่าการนำเข้า 1,233.5 ล้านดอลลาร์ สหรัฐ. ทำให้มูลค่าส่งออกสุทธิเท่ากับ 67.3 ล้านดอลลาร์ สหรัฐ. ลดลงจากเดือนเดียวกันปีก่อนร้อยละ 74.7 ปัจจัยหลักเป็นผลมาจากปัญหาเศรษฐกิจยุโรป

มูลค่าการส่งออกนำเข้าผ่านด่านศุลกากรภาคใต้

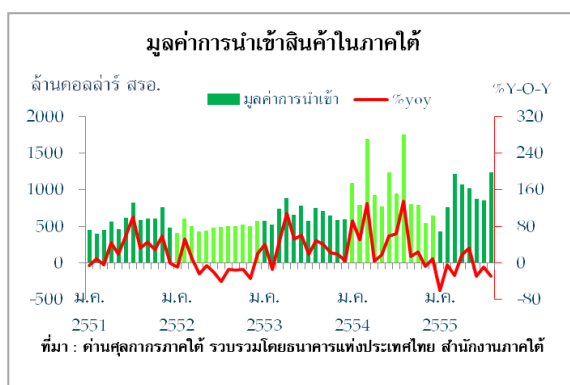
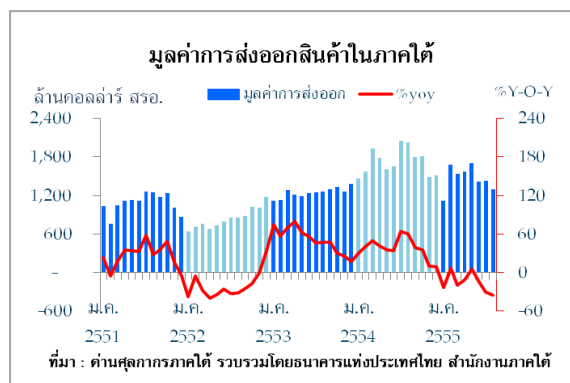
หน่วย: ล้านดอลลาร์สหรัฐ.

	2554	2554		2555				
		H1	H2	H1	Q1	Q2	ก.ค.	ส.ค.
มูลค่าการค้ารวม	32,653.2	16,503.8	16,149.4	14,343.8	6,745.2	7,598.5	2,286.3	2,534.2
%yoy	42.2	45.7	38.7	(13.1)	(20.9)	(4.7)	(23.6)	(32.8)
มูลค่าการส่งออก	20,664.6	9,999.7	10,664.9	8,964.2	4,336.6	4,627.6	1,429.7	1,300.8
%yoy	38.2	39.5	37.0	(10.4)	(12.5)	(8.3)	(30.1)	(35.6)
มูลค่าการนำเข้า	11,988.6	6,504.1	5,484.5	5,379.6	2,408.7	2,970.9	856.6	1,233.5
%yoy	49.7	56.5	42.3	(17.3)	(32.6)	1.3	(9.6)	(29.7)
มูลค่าส่งออกสุทธิ	8,675.9	3,495.5	5,180.4	3,584.6	1,927.9	1,656.7	573.0	67.3

ที่มา : ด่านศุลกากรภาคใต้ รวบรวมโดยธนาคารแห่งประเทศไทย สำนักงานภาคใต้

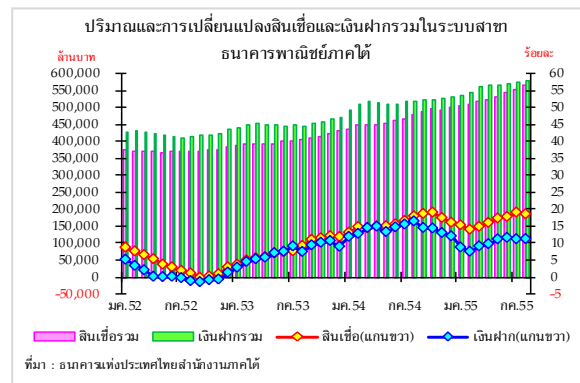
(1) การส่งออก ลดลงจากเดือนเดียวกันปีก่อนร้อยละ 35.6 โดยสินค้าที่สำคัญหลักคือยางพารามีมูลค่าส่งออกลดลงร้อยละ 51.3 และสินค้าอื่นที่มีมูลค่าลดลง ได้แก่ น้ำมันปาล์ม น้ำมันเชื้อเพลิง และสัตว์น้ำแช่แข็ง ลดลงร้อยละ 100.0 99.9 และ 44.2 จากเดือนเดียวกันปีก่อน สำหรับสินค้าที่ขยายตัว ได้แก่ น้ำมันดิบ ก๊าซธรรมชาติ และอาหารกระป๋อง ขยายตัวร้อยละ 102.8 74.4 และ 51.0 ตามลำดับ

(2) การนำเข้า ลดลงจากเดือนเดียวกันปีก่อนร้อยละ 29.7 โดยสินค้านำเข้าที่สำคัญลดลง ได้แก่ น้ำมันเชื้อเพลิง น้ำมันสังเคราะห์ เครื่องจักรและอุปกรณ์ ลดลงร้อยละ 33.8 31.6 และ 28.4 จากเดือนเดียวกันปีก่อน สำหรับสัตว์น้ำแช่แข็งเพิ่มขึ้นร้อยละ 36.0



9. ภาคการเงิน

ณ สิ้นเดือนสิงหาคม 2555 คาดว่า สาขานาการพาณิชย์ในเขตพื้นที่ภาคใต้มีเงินฝากประมาณ 578,600.0 ล้านบาท ขยายตัวจากเดือนเดียวกันปีก่อนร้อยละ 11.2 และเงินให้สินเชื่อประมาณ 567,400.0 ล้านบาท ขยายตัวร้อยละ 18.5 ตามความต้องการเงินให้สินเชื่อที่เพิ่มขึ้น ผลจากนโยบายกระตุ้นเศรษฐกิจโดยรวมของภาครัฐ อาทิ นโยบายบ้านหลังแรกและรถยนต์คันแรก การปรับขึ้นค่าแรงขั้นต่ำและเงินเดือนข้าราชการ โดยสะท้อนจากอัตราส่วนเงินให้สินเชื่อต่อเงินฝากที่เร่งตัวต่อเนื่อง ส่งผลให้ธนาคารพาณิชย์เร่งระดมเงินฝาก โดยเสนอผลิตภัณฑ์ที่ให้ผลตอบแทนสูงใจเพื่อรักษาฐานลูกค้าและรองรับการขยายตัวของเงินให้สินเชื่อ โดยเฉพาะสินเชื่อเช่าซื้อรถยนต์ เนื่องจากเริ่มมีการส่งมอบรถยนต์ที่จองไว้



ณ สิ้นเดือนกรกฎาคม 2555 สาขานาการพาณิชย์ในเขตพื้นที่ภาคใต้มีจำนวน 748 สำนักงาน มีเงินฝากคงค้าง 575,210.0 ล้านบาท เมื่อเทียบกับเดือนเดียวกันปีก่อนขยายตัวร้อยละ 11.1 ทั้งนี้เงินฝากประกอบด้วย เงินฝากประเภทออมทรัพย์ 310,366.0 ล้านบาท เงินฝากประจำ 244,489.0 ล้านบาท และเงินฝากกระแสรายวัน 20,355.0 ล้านบาท เมื่อเทียบกับเดือนเดียวกันปีก่อน เงินฝากออมทรัพย์และเงินฝากประจำขยายตัวร้อยละ 10.2 และ 14.3 มีเพียงเงินฝากกระแสรายวันหดตัวร้อยละ 7.5 ทั้งนี้จังหวัดสงขลา ภูเก็ต สุราษฎร์ธานี และนครศรีธรรมราช เป็นจังหวัดที่มีเงินฝากรวมกันคิดเป็นสัดส่วนร้อยละ 64.1 ของเงินฝากรวมในภาคใต้ โดยจังหวัดสงขลามีเงินฝาก 132,796.0 ล้านบาท ภูเก็ต 93,780.0 ล้านบาท สุราษฎร์ธานี 80,973.0 ล้านบาท และนครศรีธรรมราช 60,980.0 ล้านบาท ขยายตัวร้อยละ 13.5 14.0 10.9 และ 11.8 ตามลำดับ

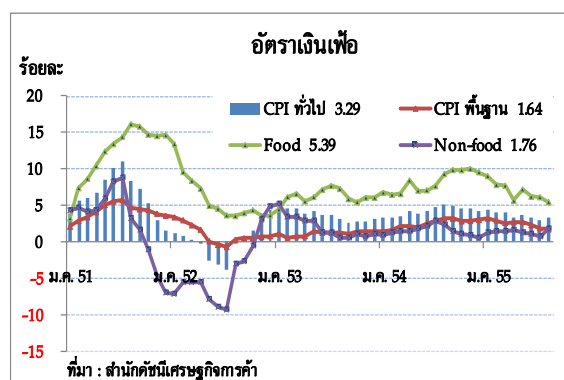
ด้านเงินให้สินเชื่อมีจำนวน 555,708.0 ล้านบาท ขยายตัวจากเดือนเดียวกันปีก่อนร้อยละ 19.0 เร่งตัวจากเดือนก่อนที่ขยายตัวร้อยละ 17.7 ในจำนวนนี้เป็นเงินให้กู้ 420,820.0 ล้านบาท เงินเบิกเกินบัญชี 75,204.0 ล้านบาท ตัวเงิน 59,633.0 ล้านบาท และอื่น ๆ 51.0 ล้านบาท ขยายตัวจากเดือนเดียวกันปีก่อนร้อยละ 21.0 19.8 6.0 ตามลำดับ มีเพียงเงินให้สินเชื่อประเภทอื่น ๆ หดตัวร้อยละ 7.7 จากการเร่งตัวของเงินให้สินเชื่อ ส่งผลให้สัดส่วนเงินให้สินเชื่อต่อเงินฝากในเดือนนี้อยู่ที่ร้อยละ 96.6 เร่งตัวจากเดือนเดียวกันของปีก่อนและเดือนก่อนที่มีสัดส่วนร้อยละ 92.0 และ 95.3 จังหวัดที่มีสัดส่วนสินเชื่อต่อเงินฝากในระดับสูง ได้แก่ ภูเก็ต สุราษฎร์ธานี และกระบี่ ซึ่งสินเชื่อส่วนใหญ่เป็นสินเชื่อกลุ่มโรงแรม

จังหวัดที่มีปริมาณเงินให้สินเชื่อในระดับสูงและมีอัตราการขยายตัวสูง ได้แก่ ภูเก็ต 144,810.0 ล้านบาท สงขลา 116,593.0 ล้านบาท สุราษฎร์ธานี 101,211.0 ล้านบาท และนครศรีธรรมราช 58,716.0 ล้านบาท รวมกันคิดเป็นร้อยละ 75.8 ของเงินให้สินเชื่อรวมในภาคใต้ ขยายตัวจากเดือนเดียวกันของปีก่อนร้อยละ 22.6 15.4 16.8 และ 26.6 ตามลำดับ ส่วนจังหวัดสตูลมีปริมาณเงินฝากและเงินให้สินเชื่อต่ำสุด

เดือนสิงหาคม 2555 ปริมาณการใช้เช็คผ่านสำนักหักบัญชีในภาคใต้มีจำนวน 327,788 ฉบับ คิดเป็นมูลค่า 75,298.9 ล้านบาท หดตัวจากเดือนเดียวกันของปีก่อนร้อยละ 8.9 และ 5.8 โดยมีอัตราส่วนมูลค่าเช็คคืนต่อเช็คเรียกเก็บร้อยละ 0.42

10. ระดับราคา

อัตราเงินเฟ้อทั่วไปของภาคใต้เดือนสิงหาคม 2555 อยู่ที่ร้อยละ 3.29 เร่งตัวขึ้นจากร้อยละ 2.99 ในเดือนก่อน เนื่องจากได้รับแรงส่งจากราคาน้ำมันที่ปรับตัวสูงขึ้นต่อเนื่องตลอดทั้งเดือน ตามราคาน้ำมันดิบในตลาดโลกที่สูงขึ้นถึงระดับ 110 ดอลลาร์สหรัฐต่อบาร์เรล จากปัญหาการเก็งกำไรและปัจจัยด้านอุปทาน การสูงขึ้นของราคาน้ำมันผลิตภัณฑ์ให้มีการปรับราคาค่าไฟฟ้าเพิ่มขึ้นตามต้นทุน ส่งผลให้ดัชนีราคาในหมวดพลังงานปรับตัวสูงขึ้นจากเดือนเดียวกันปีก่อนถึงร้อยละ 6.04 จากที่เพิ่มขึ้นเพียงร้อยละ 0.91 ในเดือนก่อน นอกจากนี้การปรับขึ้นอัตราภาษีสรรพสามิตยาสูบและสุรา โดยมีผลตั้งแต่วันที่ 22 สิงหาคม 2555 เป็นต้นไป ก็เป็นอีกปัจจัยหนึ่งที่ผลักดันให้เงินเฟ้อเร่งตัวขึ้น อย่างไรก็ตาม การชะลอตัวของราคาสินค้าในหมวดอาหารสำเร็จรูปตามต้นทุนที่ลดลง ทำให้อัตราเงินเฟ้อเพิ่มขึ้นไม่สูงมากนัก



ดัชนีราคาหมวดอาหารและเครื่องดื่มในเดือนสิงหาคม 2555 เพิ่มขึ้นจากเดือนเดียวกันปีก่อนร้อยละ 5.39 ชะลอตัวจากร้อยละ 6.07 ในเดือนก่อน เป็นการชะลอตัวติดต่อกันมา 3 เดือน ตามการหดตัวของราคาเนื้อสัตว์ ทั้งเนื้อหมู เป็ด-ไก่สด และไข่ ที่ลดลงจากปีก่อนถึงร้อยละ 8.8 5.6 และ 11.1 เนื่องจากประสบปัญหาผลผลิตล้นตลาด ขณะที่ราคาผักและผลไม้ ปลาและสัตว์น้ำ ยังคงปรับตัวสูงขึ้นร้อยละ 22.30 และ 9.02 เนื่องจากภาวะฝนตกชุกทำให้ผักสดบางชนิดได้รับความเสียหาย ขณะเดียวกันต้นทุนในการจับสัตว์น้ำปรับตัวสูงขึ้นมาก ส่งผลให้ราคาสินค้าในหมวดอาหารสำเร็จรูปซึ่งเป็นหมวดสำคัญมีน้ำหนักมากเกือบครึ่งหนึ่งของดัชนีราคาหมวดอาหารและเครื่องดื่มปรับตัวเพิ่มขึ้นจากปีก่อนร้อยละ 4.24 ชะลอจากร้อยละ 5.14 ในเดือนก่อน

ส่วนสินค้าในหมวดที่ไม่ใช่อาหารและเครื่องดื่มเพิ่มขึ้นจากปีก่อนร้อยละ 1.76 เพิ่มขึ้นจากร้อยละ 0.80 ในเดือนก่อน ตามแรงกดดันของราคาน้ำมันที่ปรับเพิ่มขึ้นอย่างต่อเนื่องตลอดเดือนสิงหาคมจากการเก็งกำไรของนักลงทุน เนื่องจากคาดการณ์ว่าธนาคารสหรัฐฯ ยุโรป และจีน จะออกมาตรการกระตุ้นเศรษฐกิจ ขณะเดียวกันมีการปิดซ่อมบำรุงแหล่งผลิตในทะเลเหนือ และปัญหาความตึงเครียดในตะวันออกกลาง กดดันให้อุปทานน้ำมันดิบในตลาดโลกลดลง ส่งผลให้ราคาน้ำมันเชื้อเพลิงปรับตัวเพิ่มขึ้นถึงร้อยละ 4.3 จากที่หดตัวร้อยละ 2.1 ในเดือนก่อน และยังส่งผ่านไปยังค่าไฟฟ้าให้ปรับสูงขึ้นถึงร้อยละ 14.1 ทำให้หมวดพลังงานปรับเพิ่มขึ้นร้อยละ 6.04 จากที่เพิ่มขึ้นเพียงร้อยละ 0.91 ในเดือนก่อน นอกจากนี้การปรับขึ้นอัตราภาษีสรรพสามิตยาสูบและสุรา ส่งผลให้ราคาสินค้าในหมวดยาสูบและเครื่องดื่มมีแอลกอฮอล์ปรับเพิ่มขึ้นร้อยละ 2.42 เพิ่มขึ้นจากร้อยละ 0.38 ในเดือนก่อน

อัตราเงินเฟ้อพื้นฐานเดือนสิงหาคม 2555 อยู่ที่ระดับร้อยละ 1.64 ชะลอตัวจากร้อยละ 1.79 ในเดือนก่อน