



ธนาคารแห่งประเทศไทย

ภาวะเศรษฐกิจและการเงินภาคใต้

กรกฎาคม



สารบัญ

ส่วนที่ 1 สรุปภาวะเศรษฐกิจภาคใต้	3
ส่วนที่ 2 ภาวะเศรษฐกิจและการเงินภาคใต้	5
1. ภาคเกษตรกรรม	5
2. ภาคอุตสาหกรรม	7
3. ภาคบริการท่องเที่ยว	10
4. การจ้างงานและการจัดหางานของรัฐ	12
5. การอุปโภคบริโภคภาคเอกชน	14
6. การลงทุนภาคเอกชน	16
7. การคลัง	18
8. การค้าต่างประเทศ	20
9. ภาคการเงิน	21
10. ราคาสินค้า	23

ภาวะเศรษฐกิจและการเงินภาคใต้

เดือนกรกฎาคม 2555

ส่วนที่ 1 สรุปภาวะเศรษฐกิจภาคใต้

ภาวะเศรษฐกิจภาคใต้เดือนกรกฎาคม 2555 ปรับตัวดีขึ้นจากเดือนก่อนจากการบริโภคและการลงทุนที่ขยายตัวดีขึ้น ขณะเดียวกันการท่องเที่ยวขยายตัวจากนักท่องเที่ยวเอเชียเป็นสำคัญ และการผลิตภาคอุตสาหกรรมขยายตัวตามความต้องการของตลาดหลัก การขยายตลาดใหม่ และวัตถุดิบที่เพิ่มขึ้น

อย่างไรก็ตามมูลค่าการส่งออกลดลงเป็นผลจากราคาเป็นสำคัญ โดยเฉพาะยางพาราเป็นผลกระทบจากภาวะเศรษฐกิจโลกทำให้มูลค่าส่งออกยางพาราลดลงตามความต้องการซื้อจากประเทศญี่ปุ่น สหรัฐอเมริกา และสหภาพยุโรปที่ลดลง ส่วนผลผลิตพืชผลเกษตรยังคงลดลงตามผลผลิตปาล์มน้ำมัน แม้ว่าผลผลิตยางพาราจะเพิ่มขึ้น ประกอบราคาพืชผลลดลงต่อเนื่องจึงส่งผลให้รายได้เกษตรกรลดลง

รายละเอียดของภาวะเศรษฐกิจและการเงินภาคใต้ มีดังนี้

การบริโภคขยายตัวจากนโยบายกระตุ้นเศรษฐกิจของภาครัฐทั้งนโยบายลดต้นทุน การชะลอปรับโครงสร้างพลังงาน และมาตรการขอความร่วมมือผู้ประกอบการชะลอการขึ้นราคาสินค้า ประกอบกับ กำลังการผลิตรถยนต์เข้าสู่ภาวะปกติ โดยดัชนีการอุปโภคบริโภคภาคเอกชนขยายตัวร้อยละ 4.6 เพิ่มขึ้นจากเดือนก่อนที่ขยายตัวเพียงร้อยละ 1.6 ตามการใช้จ่ายในหมวดยานยนต์ที่เร่งตัวขึ้นมาก ทั้งรถยนต์นั่งส่วนบุคคลและรถยนต์บรรทุกส่วนบุคคล ขณะเดียวกันการจัดเก็บภาษีมูลค่าเพิ่มขยายตัวในอัตราสูงเช่นกัน จากภาษีค่าปลั๊กคำสั่ง ภาษีภาคอุตสาหกรรม และภาษีภาคบริการ

การท่องเที่ยวขยายตัวในฝั่งอันดามันและอ่าวไทยจากนักท่องเที่ยวเอเชีย ได้แก่ จีน และเกาหลี เป็นสำคัญ สำหรับนักท่องเที่ยวยุโรปยังขยายตัวในเกณฑ์ดี โดยเฉพาะนักท่องเที่ยวจากประเทศอังกฤษ และเยอรมัน นอกจากนี้นักท่องเที่ยวจากอเมริกา และรัสเซีย เพิ่มขึ้นเช่นกัน ส่วนหนึ่งเป็นผลจากการจัดประชุมระดับอาเซียน และการจัดแข่งขันกีฬานานาชาติ โดยนักท่องเที่ยวต่างประเทศเดินทางผ่านด่านตรวจคนเข้าเมืองในภาคใต้มีจำนวน 474,217 คน เพิ่มขึ้นจากเดือนเดียวกันปีก่อนร้อยละ 3.5 และมีอัตราการเข้าพักโรงแรมอยู่ที่ร้อยละ 60.9 ปรับตัวดีขึ้นเมื่อเทียบกับเดือนเดียวกันปีก่อน ตามจำนวนนักท่องเที่ยวที่เพิ่มขึ้น อย่างไรก็ตามปัญหาความไม่สงบในพื้นที่จังหวัดชายแดนภาคใต้ ประกอบกับเทศกาลถือศีลออก (เดือนรอมฎอน) ของชาวมุสลิมในปีนี้มีกำหนดเร็วขึ้นกว่าปีก่อน ทำให้นักท่องเที่ยวมาเลเซียยังคงหดตัว ส่งผลให้จำนวนนักท่องเที่ยวโดยรวมของภาคใต้ขยายตัวในอัตราที่ชะลอลงจากเดือนก่อน

การลงทุนขยายตัวร้อยละ 6.8 เพิ่มขึ้นจากร้อยละ 4.4 ในเดือนก่อน โดยการลงทุนในหมวดการก่อสร้างเพิ่มขึ้นจากการลงทุนด้านที่อยู่อาศัยในจังหวัดสุราษฎร์ธานี และภูเก็ต เป็นสำคัญ ขณะเดียวกันมีการลงทุนก่อสร้างทางสรรพสินค้าในจังหวัดนครศรีธรรมราช และโรงพยาบาลนครินทร์ในจังหวัดชุมพร ส่วนการลงทุนในหมวดเครื่องจักรเพิ่มขึ้นทั้งการลงทุนซื้อรถยนต์พาณิชย์ และการนำเข้าสินค้าทุน

ด้านการผลิตภาคอุตสาหกรรมปรับตัวดีขึ้นโดยขยายตัวร้อยละ 0.1 จากที่หดตัวร้อยละ 5.9 ในเดือนก่อน ตามการผลิตยางแปรรูปเพิ่มขึ้นร้อยละ 0.9 จากความต้องการซื้อของประเทศจีนที่เพิ่มขึ้น และ

ถูงมีอย่างเพิ่มขึ้นร้อยละ 15.8 ตามความต้องการซื้อจากประเทศสหรัฐอเมริกา นอกจากนี้การผลิตไม้ยางแปรรูป และอาหารทะเลแช่เย็นแช่แข็งและแปรรูปเพิ่มขึ้นร้อยละ 9.6 และ 9.4 จากการขยายตลาดเพิ่มขึ้นในตลาดตะวันออกกลางและอาเซียน ขณะที่การผลิตอาหารทะเลกระป๋องลดลงร้อยละ 7.9 ผลจากการชะลอซื้อของตลาดตะวันออกกลางและสหภาพยุโรปตามภาวะเศรษฐกิจที่ชะลอตัว ส่วนน้ำมันปาล์มลดลงร้อยละ 21.8 จากวัตถุดิบผลผลิตปาล์มที่ออกสู่ตลาดลดลง

การผลิตพืชผลเกษตรลดลงจากเดือนเดียวกันปีก่อนร้อยละ 2.3 ตามผลผลิตปาล์มน้ำมันที่ลดลงร้อยละ 19.5 จากสภาพอากาศที่แปรปรวน และต้นปาล์มพักฟื้นจากการให้ผลผลิตมากในปีก่อน ขณะที่ผลผลิตยางเพิ่มขึ้นร้อยละ 6.9 จากภาวะฝนทิ้งช่วงในภาคใต้ สำหรับราคาสินค้าเกษตรลดลงร้อยละ 26.4 ตามราคายางพาราที่ลดลงร้อยละ 31.2 จากเศรษฐกิจโลกที่เข้าสู่ภาวะถดถอย ทำให้รายได้ของเกษตรกรจากการจำหน่ายพืชผลลดลงร้อยละ 28.1 ส่วนผลผลิตกัญจากการเพาะเลี้ยงเพิ่มขึ้นร้อยละ 18.0 ชะลอลงจากเดือนก่อน

นอกจากนี้**การส่งออก** มีมูลค่าลดลงร้อยละ 30.1 ต่อเนื่องจากเดือนก่อน ตามการลดลงของมูลค่าการส่งออกยางพารา ซึ่งลดลงถึงร้อยละ 39.6 เนื่องจากความต้องการซื้อจากประเทศญี่ปุ่น สหรัฐ และสหภาพยุโรปที่ลดลง ส่วนสินค้าอื่นที่มีมูลค่าลดลง ได้แก่ อาหารบรรจุกระป๋อง ดิบูก และไม้ยางพาราแปรรูป ในขณะที่มูลค่าการส่งออกถูงมีอย่างและสัตว์น้ำแช่แข็งเพิ่มขึ้น สำหรับการนำเข้ามีมูลค่าลดลงร้อยละ 9.6 ตามการลดลงของมูลค่านำเข้าสินค้าอิเล็กทรอนิกส์ ส่วนมูลค่าการนำเข้าเครื่องจักรและอุปกรณ์ น้ำมันเชื้อเพลิง อุปกรณ์ก่อสร้าง และสัตว์น้ำ ขยายตัวสูงขึ้น

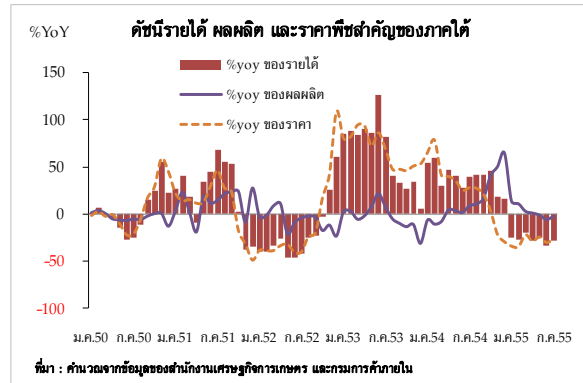
ส่วน**เงินให้สินเชื่อ**ขยายตัวร้อยละ 18.7 จากความต้องการเงินให้สินเชื่อเร่งตัวต่อเนื่อง โดยเฉพาะสินเชื่อเพื่อการบริโภคส่วนบุคคล เป็นผลจากนโยบายกระตุ้นเศรษฐกิจของภาครัฐ อาทิ นโยบายบ้านหลังแรกและรถยนต์คันแรก การปรับขึ้นค่าแรงขั้นต่ำและเงินเดือนข้าราชการ สำหรับ**เงินฝาก**ขยายตัวร้อยละ 10.9 ผลจากการชะลอตัวของตัวแลกเงิน เนื่องจากกฎเกณฑ์ของคณะกรรมการกำกับหลักทรัพย์และตลาดหลักทรัพย์(ก.ล.ต.) ที่กำหนดเงินลงทุนขั้นต่ำในตัวแลกเงินของสถาบันการเงินไว้ที่ 10 ล้านบาท ซึ่งมีผลบังคับใช้ในเดือนกรกฎาคม 2555 รวมทั้งการเก็บค่าธรรมเนียมในการออกตัวแลกเงินในอัตราร้อยละ 0.46 ส่งผลให้ธนาคารพาณิชย์ต่างเร่งระดมเงินฝาก โดยเสนอผลิตภัณฑ์ที่ให้ผลตอบแทนสูงเพื่อรองรับการขยายตัวของเงินให้สินเชื่อที่มีแนวโน้มเร่งตัวสูง

ด้าน**อัตราเงินเฟ้อ**อยู่ที่ร้อยละ 2.99 ชะลอตัวจากร้อยละ 3.22 ในเดือนก่อน ตามแรงกดดันของราคาสินค้าในหมวดที่ไม่ใช่อาหารและเครื่องดื่มที่ชะลอตัวลงมาก จากการชะลอตัวของหมวดเคสสถานเป็นสำคัญ ขณะเดียวกันราคาสินค้าในหมวดอาหารและเครื่องดื่มชะลอลงตามราคาอาหารสำเร็จรูป เนื่องจากต้นทุนวัตถุดิบลดลง นอกจากนี้ภาครัฐขยายเวลาตรึงราคาก๊าซหุงต้มภาคครัวเรือนไปจนถึงสิ้นปี ส่งผลให้ผู้ประกอบการไม่ปรับราคาอาหารสำเร็จรูปในเดือนนี้

ส่วนที่ 2 ภาวะเศรษฐกิจและการเงินภาคใต้

1. ภาคเกษตรกรรม

เดือนกรกฎาคม 2555 รายได้เกษตรกรจากการขายพืชผลยังคงหดตัว โดยลดลงจากเดือนเดียวกันปีก่อนร้อยละ 28.1 จากผลทั้งราคาและผลผลิต โดยราคาพืชผลเกษตรลดลงร้อยละ 26.4 ตามราคายางพาราที่ลดลงร้อยละ 31.2 และผลผลิตพืชผลเกษตรลดลงจากเดือนเดียวกันปีก่อนร้อยละ 2.3 ตามผลผลิตปาล์มน้ำมันที่ลดลงขณะที่ผลผลิตยางเพิ่มขึ้น สำหรับผลผลิตกุ้งเพิ่มขึ้นแต่ชะลอลงจากเดือนก่อน



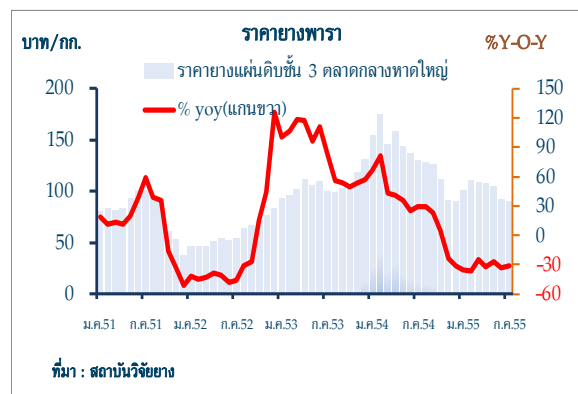
อัตราการเปลี่ยนแปลงของดัชนีรายได้ ผลผลิต และราคาพืชสำคัญของภาคใต้

% YoY	2554	2554		2555				
	ทั้งปี	ครึ่งปีแรก	ครึ่งปีหลัง	ครึ่งปีแรก	ไตรมาส 1	ไตรมาส 2	มิ.ย.	ก.ค.
รายได้	39.5	43.7	35.3	-26.4	-24.3	-29.2	-33.7	-28.1
ผลผลิต	11.7	-3.3	27.7	4.3	10.1	-2.5	-5.7	-2.3
- ผลผลิตยาง	4.5	0.2	8.2	6.1	2.7	11.1	6.8	6.9
- ผลผลิตปาล์ม	31.3	-8.2	92.8	5.3	47.4	-18.2	-27.6	-19.5
ราคา	24.0	46.7	2.9	-28.8	-30.2	-27.3	-29.7	-26.4

ที่มา : คำนวณจากข้อมูลของสำนักงานเศรษฐกิจการเกษตรและกรมการค้าภายใน

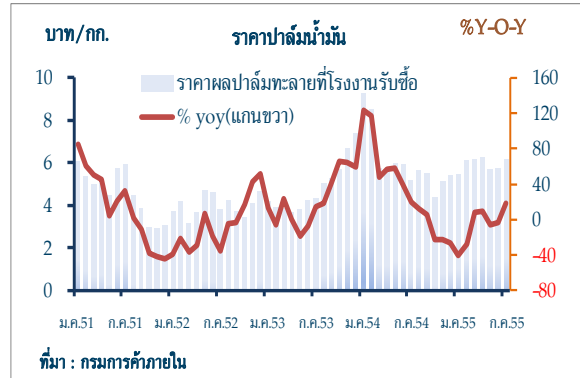
(1) ยางพารา

ผลผลิตยางออกสู่ตลาดเพิ่มขึ้นจากภาวะฝนทิ้งช่วงทางภาคใต้ โดยผลผลิตยางภาคใต้คำนวณจากผลพยากรณ์ของสำนักงานเศรษฐกิจการเกษตรเดือนนี้มีประมาณ 264,780 เมตริกตัน เพิ่มขึ้นจากเดือนเดียวกันปีก่อนร้อยละ 6.9 ด้านราคายางยังคงปรับตัวลดลงอย่างต่อเนื่อง ตามเศรษฐกิจโลกที่เข้าสู่ภาวะถดถอยส่งผลให้ความต้องการใช้ชะลอลง โดยราคายางแผ่นดิบ ชั้น 3 ณ ตลาดกลางยางพาราหาดใหญ่ เดือนกรกฎาคม 2555 เฉลี่ยกิโลกรัมละ 89.28 บาท เมื่อเทียบกับเดือนเดียวกันปีก่อนลดลงร้อยละ 31.2 แม้ว่าจะมีการแทรกแซงราคาจากภาครัฐก็ตาม อย่างไรก็ตาม เพื่อให้การแทรกแซงราคามีความยืดหยุ่นมากขึ้น โครงการพัฒนาศักยภาพสถาบันเกษตรกรเพื่อรักษาเสถียรภาพราคายางของรัฐบาล จึงได้ปรับราคาซื้อขายยางแผ่นดิบที่ราคาประกันกิโลกรัมละ 100 บาท และยางแผ่นรมควันชั้น 3 กิโลกรัมละ 104 บาท จากเดิมที่รับซื้อในราคานำตลาดกิโลกรัมละ 2 - 3 บาท ตั้งแต่วันที่ 18 กรกฎาคม 2555



(2) ปาล์มน้ำมัน

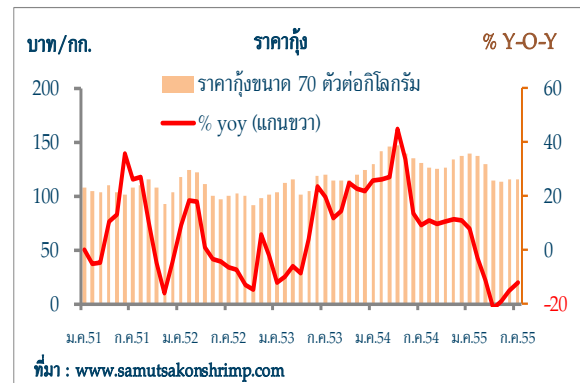
ผลผลิตปาล์มน้ำมันยังคงออกสู่ตลาดลดลงจากเดือนเดียวกันปีก่อน โดยผลผลิตปาล์มน้ำมันที่โรงงานสกัดน้ำมันปาล์มดิบในภาคใต้รับซื้อมีปริมาณ 789,710 เมตริกตัน ลดลงร้อยละ 19.5 ด้านราคาผลปาล์มอยู่ในเกณฑ์ดี โดยราคาผลปาล์มสดทั้งทะเลที่โรงงานสกัดรับซื้อเฉลี่ยกิโลกรัมละ 6.14 บาท เพิ่มขึ้นจากเดือนเดียวกันปีก่อนร้อยละ 18.3 ตามราคาตลาดโลกที่มีความกังวลเรื่องผลผลิตถั่วเหลืองในสหรัฐอเมริกาเสียหายจากปัญหาภัยแล้ง



จากการที่ผลผลิตปาล์มออกสู่ตลาดในปริมาณคงที่และช่วงผลผลิตออกมากคาดว่าจะเลื่อนไปอีก 1-2 เดือน ทำให้สต็อกน้ำมันปาล์มดิบอยู่ในระดับที่น่าเป็นห่วง เมื่อวันที่ 27 กรกฎาคม 2555 คณะรัฐมนตรีจึงมีมติให้นำเข้าน้ำมันปาล์มดิบจำนวน 30,000 ตัน เพื่อป้องกันการขาดแคลนน้ำมันปาล์ม

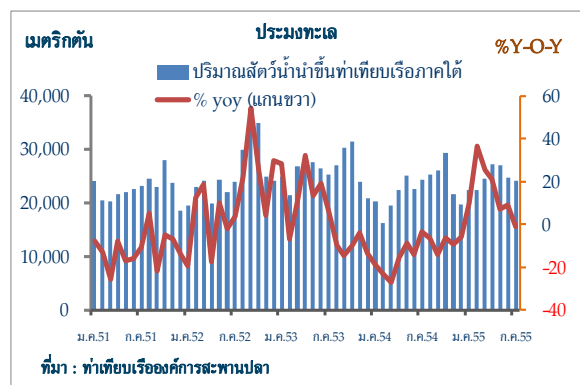
(3) กุ้ง

ผลผลิตกุ้งเพิ่มขึ้นจากเดือนเดียวกันปีก่อนร้อยละ 18.0 แต่ชะลอลงเมื่อเทียบกับเดือนก่อนที่เพิ่มขึ้นร้อยละ 38.4 เนื่องจากราคากุ้งขาวตกต่ำมาตั้งแต่เดือนเมษายน 2555 ทำให้เกษตรกรบางส่วนชะลอการลงลูกกุ้ง รวมทั้งผู้ผลิตลูกกุ้งชะลอการผลิต เพื่อควบคุมผลผลิตไม่ให้ล้นตลาดจนทำให้ราคากุ้งตกต่ำยึดเยื้อ ประกอบกับมีการรับซื้อกุ้งตามโครงการรักษาเสถียรภาพราคากุ้ง โดยระยะแรก (19 มิ.ย. - 18 ก.ค.55) และระยะ 2 ต่อไป (19 ก.ค. - 18 ส.ค.55) ส่งผลให้ราคาทรงตัวเท่ากับเดือนก่อน โดยราคากุ้งขาวขนาด 70 ตัว/กิโลกรัมเฉลี่ยกิโลกรัมละ 115.00 บาท ลดลงจากเดือนเดียวกันปีก่อนร้อยละ 12.2 ตามความต้องการที่ลดลงทั้งในตลาดสหภาพยุโรปและญี่ปุ่น



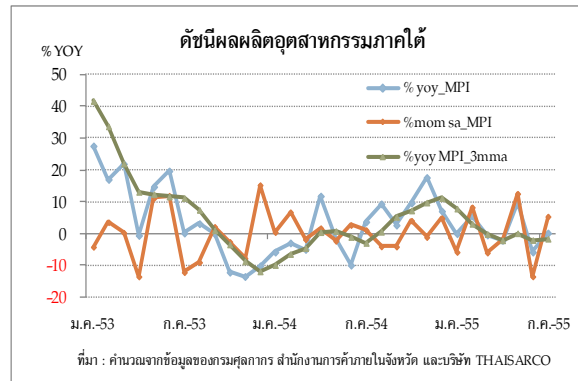
(4) ประมงทะเล

ปริมาณสัตว์น้ำที่จับได้ลดลง โดยปริมาณสัตว์น้ำนำขึ้นที่ท่าเทียบเรือในภาคใต้มีจำนวน 24,102 เมตริกตัน มูลค่า 1,092.9 ล้านบาท ปริมาณลดลงจากเดือนเดียวกันปีก่อนร้อยละ 1.3 ส่วนมูลค่าเพิ่มขึ้นร้อยละ 11.2 ทั้งนี้เป็นการลดลงของปริมาณสัตว์น้ำที่นำขึ้นที่ท่าเทียบเรือหลังสวน สงขลา ชุมพร และปัตตานี



2. ภาคอุตสาหกรรม

เดือนกรกฎาคม 2555 การผลิตภาคอุตสาหกรรมเพิ่มขึ้นตามปริมาณวัตถุดิบและการขยายตลาดเพิ่มขึ้น โดยดัชนีผลผลิตอุตสาหกรรมภาคใต้เพิ่มขึ้นจากเดือนเดียวกันปีก่อนร้อยละ 0.1 จากที่ลดลงร้อยละ 5.9 ในเดือนก่อน ตามการผลิตอุตสาหกรรมยางและอุตสาหกรรมอาหารทะเลแช่เย็นแช่แข็งและแปรรูปที่เพิ่มขึ้น โดยยางแปรรูปและถุงมือยางเพิ่มขึ้นร้อยละ 0.9 และ 15.8 จากความต้องการซื้อตลาดหลัก นอกจากนี้การผลิตไม้แปรรูป และอาหารทะเลแช่เย็นแช่แข็งและแปรรูปเพิ่มขึ้นร้อยละ 9.6 และ 9.4 ตามลำดับ จากการขยายตลาดเพิ่มขึ้นในตลาดตะวันออกกลางและอาเซียน ส่วนการผลิตอาหารทะเลกระป๋องและน้ำมันปาล์มลดลงร้อยละ 7.9 และ 21.8 ตามลำดับ จากภาวะเศรษฐกิจที่ชะลอตัวและวัตถุดิบปาล์มน้ำมันที่ออกสู่ตลาดลดลง



นอกจากนี้การผลิตไม้แปรรูป และอาหารทะเลแช่เย็นแช่แข็งและแปรรูปเพิ่มขึ้นร้อยละ 9.6 และ 9.4 ตามลำดับ จากการขยายตลาดเพิ่มขึ้นในตลาดตะวันออกกลางและอาเซียน ส่วนการผลิตอาหารทะเลกระป๋องและน้ำมันปาล์มลดลงร้อยละ 7.9 และ 21.8 ตามลำดับ จากภาวะเศรษฐกิจที่ชะลอตัวและวัตถุดิบปาล์มน้ำมันที่ออกสู่ตลาดลดลง

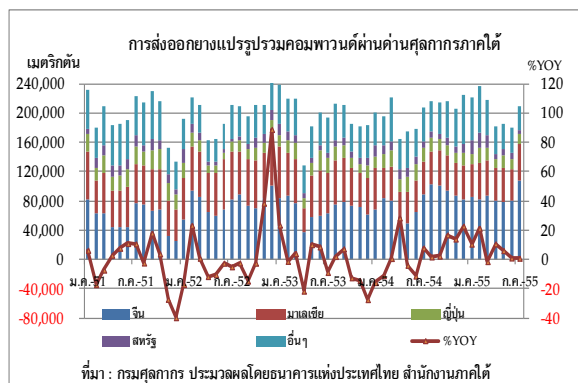
ดัชนีผลผลิตอุตสาหกรรมภาคใต้

	2554	2554		2555				
		ครึ่งปีแรก	ครึ่งปีหลัง	ครึ่งปีแรก	ไตรมาส 1	ไตรมาส 2	มิ.ย.	ก.ค.
MPI Level	138.4	133.8	143.0	135.2	136.6	133.8	130	143.7
MPI %yoy	2.5	-2.9	8.1	1.0	1.6	0.5	-5.9	0.1
MPI level sa	-	-	-	-	137.8	137.6	129.5	136.4
%mom sa	-	-	-	-	-0.2	-2.1	-13.6	5.3

ที่มา : จำนวนจากข้อมูลของด่านศุลกากรภาคใต้ สำนักงานการค้าภายในจังหวัด และบริษัท THAISARCO

(1) อุตสาหกรรมยาง

ยางแปรรูป การผลิตเพิ่มขึ้นตามผลผลิตยางที่ออกสู่ตลาดมากขึ้น และการส่งออกยางแปรรูปรวมยางคอมพาวนด์ผ่านด่านศุลกากรภาคใต้มีปริมาณ 209,851.6 เมตริกตัน เพิ่มขึ้นจากเดือนเดียวกันปีก่อนร้อยละ 0.9 ตามความต้องการของตลาดจีน มาเลเซีย และเกาหลีใต้ ที่เพิ่มขึ้นจากเดือนเดียวกันปีก่อนร้อยละ 21.5 15.2 และ 5.6 ตามลำดับ เป็นการเพิ่มขึ้นของการส่งออกยางคอมพาวด์ และน้ำยางข้น ร้อยละ

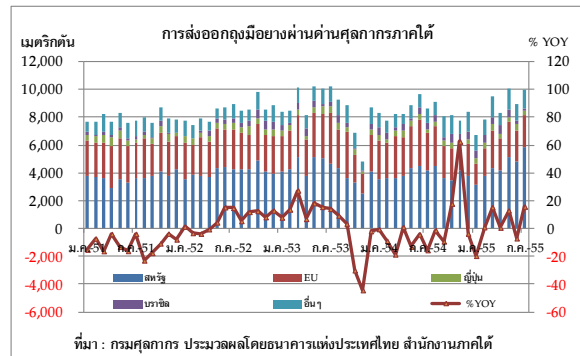


69.7 และ 13.7 ตามลำดับเป็นสำคัญ ขณะที่การส่งออกไปตลาดสหรัฐอเมริกา ญี่ปุ่น และสหภาพยุโรป ลดลงจากเดือนเดียวกันปีก่อนร้อยละ 36.0 32.3 และ 31.2 ตามลำดับ จากผลกระทบของภาวะเศรษฐกิจโลกที่ชะลอตัว ทั้งนี้ Japan Materials Management Association (JMMA) รายงานดัชนีชี้วัดการผลิต

เดือนกรกฎาคมหดตัว โดยลดลงจากระดับ 49.9 ในเดือนมิถุนายน เหลือ 47.9 ในเดือนกรกฎาคม¹

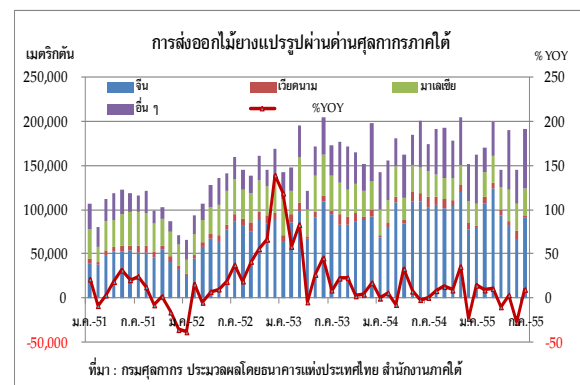
ถุมือยาง การผลิตเพิ่มขึ้นสอดคล้องกับการส่งออกที่เพิ่มขึ้น โดยการส่งออกถุมือยาง

ผ่านด่านศุลกากรภาคใต้เร่งตัวขึ้นจากเดือนก่อนที่มีการส่งออกลดลงร้อยละ 7.0 โดยเดือนนี้มีปริมาณการส่งออก 10,014.9 เมตริกตัน เพิ่มขึ้นจากเดือนเดียวกันปีก่อนร้อยละ 15.8 ตามความต้องการซื้อจากตลาดสหรัฐอเมริกา ญี่ปุ่น และออสเตรเลีย ที่เพิ่มขึ้นจากเดือนเดียวกันปีก่อนร้อยละ 38.3 25.5 และ 45.8 ตามลำดับ ส่วนตลาดสหภาพยุโรปยังคงได้รับผลกระทบของวิกฤตเศรษฐกิจ โดยเดือนนี้ลดลงจากเดือนเดียวกันปีก่อนร้อยละ 12.7 แต่ลดลงในอัตราที่ชะลอลงจากเดือนก่อนที่ลดลงร้อยละ 32.7



ไม้แปรรูป การผลิตขยายตัวจากการขยายตัวของตลาดตะวันออกกลางเป็นสำคัญ โดยมี

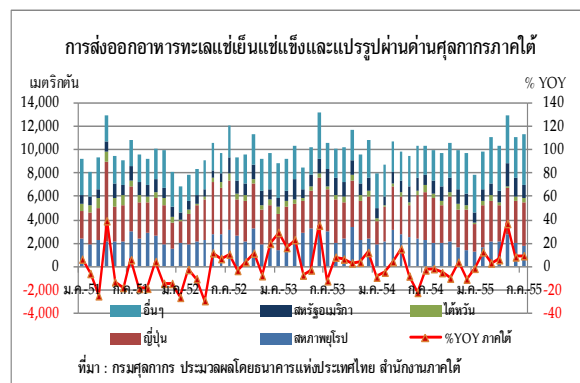
ปริมาณการส่งออก 190,883.1 เมตริกตัน เพิ่มขึ้นจากเดือนเดียวกันปีก่อนร้อยละ 9.6 หลังจากที่มีการส่งออกลดลงจากการที่จีนสั่งซื้อลดลงติดต่อกันมา 3 เดือน ปริมาณส่งออกที่เพิ่มขึ้นเป็นการเพิ่มขึ้นของการส่งออกไฟเบอร์บอร์ดร้อยละ 129.3 จากการขยายการส่งออกไปตลาดตะวันออกกลางและมาเลเซียเป็นสำคัญ โดยตลาดตะวันออกกลางขยายตัวเพิ่มขึ้นจากเดือนเดียวกันปีก่อนร้อยละ 601.8 เร่งตัวขึ้นมากเมื่อเทียบกับเดือนก่อนที่ขยายตัวร้อยละ 148.8 และตลาดมาเลเซียเพิ่มขึ้นจากเดือนเดียวกันปีก่อนร้อยละ 4.4 สำหรับการส่งออกไปตลาดจีนลดลงจากเดือนเดียวกันปีก่อนร้อยละ 12.2 ขณะเดียวกันตลาดเวียดนามและอินโดนีเซียลดลงร้อยละ 72.9 และ 69.3 ตามลำดับ



(2) อุตสาหกรรมอาหารทะเล

อาหารทะเลแช่เย็นแช่แข็งและ

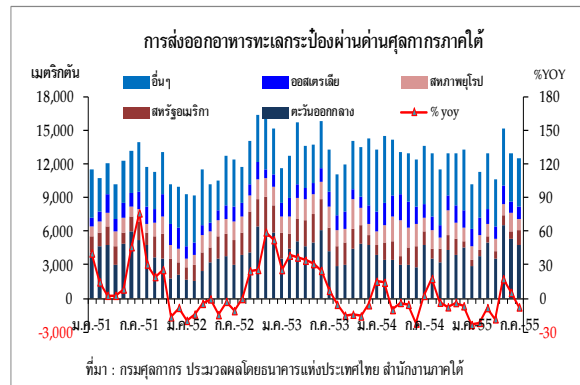
แปรรูป ขยายต่อเนื่องโดยเฉพาะกุ้งแช่เย็นแช่แข็งและแปรรูป ซึ่งมีปริมาณการส่งออกเพิ่มขึ้นร้อยละ 41.8 แม้ว่าการส่งออกปลาและปลาหมึกจะลดลงก็ตาม ส่งผลให้การส่งออกอาหารทะเลแช่เย็นแช่แข็งและแปรรูปผ่านด่านศุลกากรภาคใต้เพิ่มขึ้นจากเดือนเดียวกันปีก่อนร้อยละ 9.4 เนื่องจากความต้องการซื้อยังคงเพิ่มขึ้นในหลายตลาด โดยเฉพาะตลาดสหรัฐอเมริกาและ



¹ Bloomberg, Reuters, 31 ก.ค. 2555

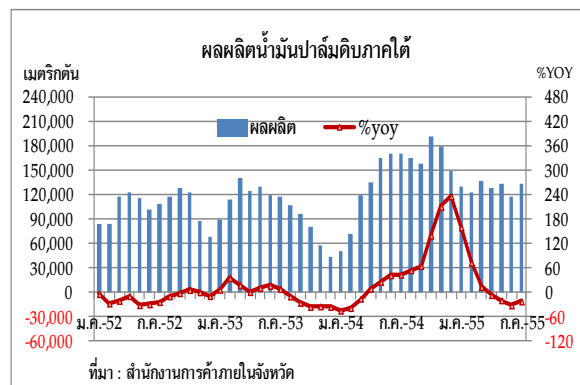
มาเลเซียเป็นสำคัญ เพิ่มขึ้นจากเดือนเดียวกันปีก่อนร้อยละ 26.8 และ 164.8 ตามลำดับ ส่วนตลาดอาเซียนและออสเตรเลียเพิ่มขึ้นจากเดือนเดียวกันปีก่อนร้อยละ 39.5 และ 58.6 ตามลำดับ สำหรับตลาดหลักญี่ปุ่นและสหภาพยุโรป ลดลงจากเดือนเดียวกันปีก่อนร้อยละ 11.3 และ 19.7 ตามลำดับ จากผลกระทบจากภาวะเศรษฐกิจที่ชะลอตัว

อาหารทะเลกระป๋อง การส่งออกอาหารทะเลกระป๋องผ่านด่านศุลกากรภาคใต้หดตัวจากเดือนก่อนที่เพิ่มขึ้นร้อยละ 5.1 โดยมีปริมาณการส่งออก 12,484.7 เมตริกตัน ลดลงจากเดือนเดียวกันปีก่อนร้อยละ 7.9 เนื่องจากตลาดตะวันออกกลางชะลอการสั่งซื้อลงมากจากเดือนก่อนที่เพิ่มขึ้นร้อยละ 89.1 เป็นเพิ่มขึ้นร้อยละ 0.8 นอกจากนี้ผลจากกระทบวิกฤตภาวะเศรษฐกิจและต้นทุนราคาวัตถุดิบที่ยังทรงตัวอยู่ในระดับสูงทำให้การส่งออกไปตลาดสหภาพยุโรปและออสเตรเลีย ลดลงจากเดือนเดียวกันปีก่อนร้อยละ 13.2 และ 8.5 ตามลำดับ ส่วนตลาดสหรัฐอเมริกาเพิ่มขึ้นร้อยละ 2.6 จากเดือนก่อนที่ลดลงร้อยละ 61.4



(3) อุตสาหกรรมน้ำมันปาล์ม

ผลผลิตน้ำมันปาล์มดิบที่โรงงานในภาคใต้สกัดได้มีปริมาณ 133,421.7 เมตริกตัน ลดลงจากเดือนเดียวกันปีก่อนร้อยละ 21.8 ตามปริมาณวัตถุดิบผลผลิตปาล์มที่เข้าสู่โรงงานน้อยลง ส่วนราคาน้ำมันปาล์มดิบ (ขายส่งถึงโรงกลั่น) เฉลี่ยกิโลกรัมละ 35.08 บาท เพิ่มขึ้นจากเดือนเดียวกันปีก่อนร้อยละ 16.9 และยังคงสูงกว่าราคาน้ำมันปาล์มดิบมาเลเซียที่อยู่ในระดับเฉลี่ยกิโลกรัมละ 30.28 บาท ซึ่งลดลงจากเดือนเดียวกันปีก่อนร้อยละ 2.64



สำหรับการส่งออกน้ำมันปาล์มบริสุทธิ์ผ่านด่านศุลกากรภาคใต้เดือนนี้มีปริมาณ 12,226.1 เมตริกตัน มูลค่า 428 ล้านบาท เป็นการส่งออกน้ำมันปาล์มดิบ 12,094.3 เมตริกตัน ส่วนใหญ่ส่งไปสหภาพยุโรป และส่งออกน้ำมันบริสุทธิ์ 131.9 เมตริกตันไปประเทศพม่า

3. ภาคบริการท่องเที่ยว

การท่องเที่ยวภาคใต้ในเดือนกรกฎาคม 2555 ขยายตัวในฝั่งอันดามันและอ่าวไทยจากนักท่องเที่ยวเอเชีย ได้แก่ จีน และเกาหลี เป็นสำคัญ สำหรับนักท่องเที่ยวยุโรปยังขยายตัวในเกณฑ์ดี โดยเฉพาะนักท่องเที่ยวจากประเทศอังกฤษ และเยอรมัน นอกจากนี้นักท่องเที่ยวจากอเมริกา และรัสเซีย เพิ่มขึ้นเช่นกัน ส่วนหนึ่งเป็นผลจากการจัดประชุมระดับอาเซียน และการจัดแข่งขันกีฬานานาชาติ โดยนักท่องเที่ยวต่างประเทศเดินทางผ่านด่านตรวจคนเข้าเมืองในภาคใต้มีจำนวน 474,217 คน เพิ่มขึ้นจากเดือนเดียวกันปีก่อนร้อยละ 3.5 และมีอัตราการเข้าพักโรงแรมอยู่ที่ร้อยละ 60.9^P ปรับตัวดีขึ้นเมื่อเทียบกับเดือนเดียวกันปีก่อน ตามจำนวนนักท่องเที่ยวที่เพิ่มขึ้น

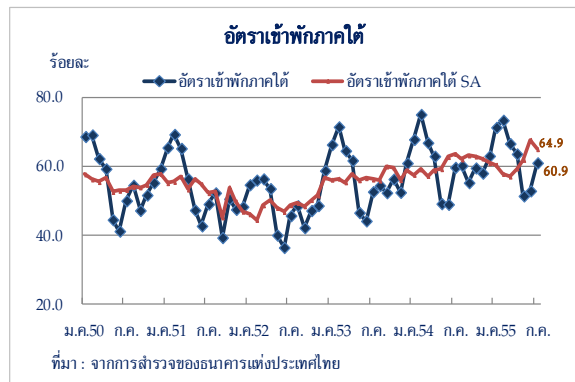
อย่างไรก็ตามปัญหาความไม่สงบในพื้นที่จังหวัดชายแดนภาคใต้ ประกอบกับเทศกาลถือศีลอด (เดือนรอมฎอน) ของชาวมุสลิมในปีนี้มีกำหนดขึ้นเร็วกว่าปีก่อน ทำให้นักท่องเที่ยวมาเลเซียที่นับถือศาสนาอิสลามไม่เดินทางท่องเที่ยว ส่งผลให้จำนวนนักท่องเที่ยวโดยรวมของภาคใต้ขยายตัวในอัตราที่ชะลอลงจากเดือนก่อน

(1) ภาคใต้ฝั่งอันดามัน

การท่องเที่ยวฝั่งอันดามันขยายตัวต่อเนื่องทั้งจังหวัดภูเก็ตและกระบี่ ตามการเพิ่มขึ้นของนักท่องเที่ยวจีน เกาหลี และอเมริกา ส่วนหนึ่งเป็นผลจากการประชุมสาธารณสุขอาเซียน และการจัดแข่งขันเรือใบนานาชาติที่ จ.ภูเก็ต โดยนักท่องเที่ยวต่างประเทศเดินทางผ่านด่านตรวจคนเข้าเมืองภูเก็ตและกระบี่มีจำนวน 255,816 คน เพิ่มขึ้นจากเดือนเดียวกันปีก่อนร้อยละ 19.1 ทำให้อัตราการเข้าพักโรงแรมเฉลี่ยอยู่ที่ร้อยละ 70.3^P สูงกว่าเดือนเดียวกันปีก่อนซึ่งอยู่ที่ร้อยละ 63.5

จังหวัดภูเก็ตมีจำนวนนักท่องเที่ยวต่างประเทศเดินทางผ่านด่านตรวจคนเข้าเมือง 243,715 คน เร่งตัวขึ้นร้อยละ 17.9 ทั้งนี้เที่ยวบินผ่านท่าอากาศยานภูเก็ตเพิ่มขึ้นร้อยละ 8.5 ขยายตัวสูงขึ้นจากเดือนก่อนทั้งเที่ยวบินในประเทศและระหว่างประเทศ โดยผู้โดยสารที่เพิ่มขึ้นส่วนใหญ่เป็นผู้โดยสารระหว่างประเทศ ทำให้อัตราเข้าพักของโรงแรมสูงขึ้นจากเดือนเดียวกันปีก่อน

ส่วนจังหวัดกระบี่ มีจำนวนนักท่องเที่ยวต่างประเทศเดินทางผ่านด่านตรวจคนเข้าเมือง 12,101 คน เพิ่มขึ้นร้อยละ 50.7 เป็นการเพิ่มขึ้นของนักท่องเที่ยวจากเอเชีย ได้แก่ อินเดีย มาเลเซีย เชื้อสายจีน และญี่ปุ่น เป็นสำคัญ ทำให้อัตราเข้าพักของโรงแรมเพิ่มขึ้นตามไปด้วย



^P คือ ข้อมูลเบื้องต้น

(2) ภาคใต้ชายแดน

การท่องเที่ยวในภาคใต้ชายแดนยังคงหดตัวต่อเนื่อง โดยนักท่องเที่ยวต่างประเทศเดินทางผ่านด่านตรวจคนเข้าเมืองสงขลา นราธิวาส และเบตง จังหวัดยะลา มีจำนวน 168,309 คน ลดลงจากเดือนเดียวกันปีก่อนร้อยละ 17.0 ตามการลดลงของนักท่องเที่ยวกลุ่มหลักทั้งมาเลเซียและสิงคโปร์ จากปัญหาความไม่สงบในพื้นที่จังหวัดชายแดนภาคใต้ รวมทั้งเทศกาลถือศีลอด (เดือนรอมฎอน) ของชาวมุสลิมในปีที่กำหนดขึ้นเร็วกว่าปีก่อนซึ่งนักท่องเที่ยวกลุ่มนี้ส่วนใหญ่ไม่เดินทางท่องเที่ยว ทำให้อัตราเข้าพักของโรงแรมอยู่ที่ร้อยละ 49.1^P ลดลงเมื่อเทียบกับเดือนเดียวกันปีก่อนซึ่งอยู่ที่ร้อยละ 59.3

(3) ภาคใต้ฝั่งอ่าวไทย

การท่องเที่ยวฝั่งอ่าวไทยขยายตัวสูงต่อเนื่องตามนักท่องเที่ยวจีน ออสเตรเลีย และมาเลเซียเชื้อสายจีน โดยนักท่องเที่ยวต่างประเทศเดินทางผ่านด่านตรวจคนเข้าเมืองจังหวัดสุราษฎร์ธานีมีจำนวน 17,550 คน เพิ่มขึ้นถึงร้อยละ 99.0 ส่งผลให้อัตราการเข้าพักของโรงแรมสูงขึ้นมากจากเดือนเดียวกันปีก่อน

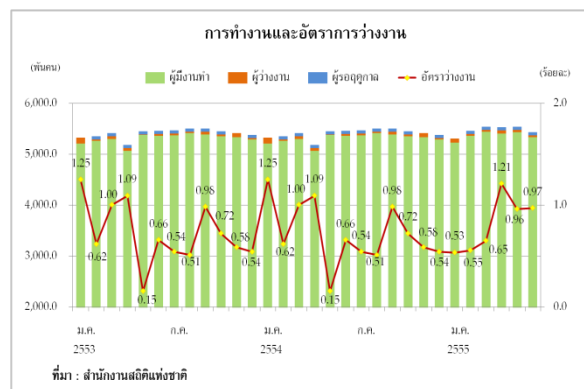
4. การจ้างงานและการจัดหางานของรัฐ

(1) การมีงานทำและการว่างงาน

ผลการสำรวจภาวะการทำงานของประชากรในภาคใต้ ประจำเดือนมิถุนายน 2555 ของสำนักงานสถิติแห่งชาติ พบว่ามีจำนวนผู้มีอายุตั้งแต่ 15 ปีขึ้นไป 7,367.9 พันคน เป็นกำลังแรงงานรวม 5,397.1 พันคน แยกเป็นกำลังแรงงานปัจจุบัน 5,396.1 พันคน และกำลังแรงงานที่รอฤดูกาล 0.9 พันคน โดยกำลังแรงงานปัจจุบัน ประกอบด้วยผู้มีงานทำ 5,359.8 พันคน คิดเป็นสัดส่วนร้อยละ 72.7 และผู้ว่างงาน 36.4 พันคน คิดเป็นสัดส่วนร้อยละ 0.5 โดยเป็นแรงงานที่อยู่ในภาคเกษตรกรรมร้อยละ 48.3 และนอกภาคเกษตรกรรมร้อยละ 51.7

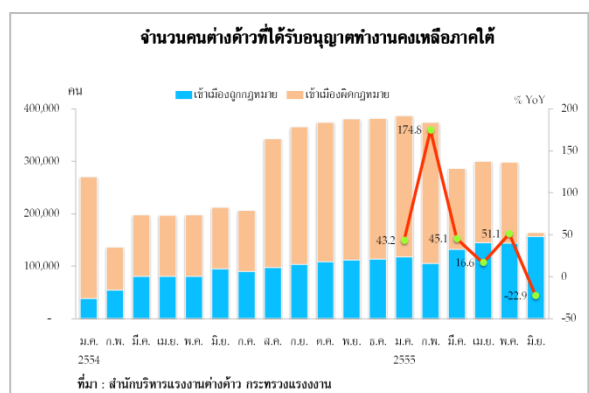
เมื่อพิจารณาการทำงานจำแนกตามชั่วโมงต่อสัปดาห์ของผู้มีงานทำในภาคใต้ พบว่าแรงงานส่วนใหญ่ทำงานเต็มเวลาหรือทำงานตั้งแต่ 35 ชั่วโมงขึ้นไป จำนวน 2,522.6 พันคน คิดเป็นร้อยละ 58.2 โดยในจำนวนนี้มีผู้ที่ทำงานมากกว่า 60 ชั่วโมงขึ้นไป หรือทำงานล่วงเวลาร้อยละ 11.2 ส่วนผู้ที่ทำงานน้อยกว่า 35 ชั่วโมงหรือผู้ที่ทำงานไม่เต็มเวลา มีจำนวน 2,242.9 พันคน คิดเป็นร้อยละ 41.8

อัตราการว่างงานของภาคใต้ ในเดือนมิถุนายน 2555 อยู่ที่ร้อยละ 0.97 ใกล้เคียงกับเดือนก่อนแต่เพิ่มขึ้นเมื่อเทียบกับช่วงเดียวกันปีก่อน โดยมีจำนวนผู้ว่างงานทั้งสิ้น 36.4 พันคน จำแนกเป็นผู้ที่ไม่เคยทำงานมาก่อนร้อยละ 44.9 และเคยทำงานมาก่อนร้อยละ 55.1 ในจำนวนนี้เป็นผู้ว่างงานในภาคบริการ ภาคการผลิต และภาคเกษตรกรรม ร้อยละ 36.7 17.9 และ 0.6 ทั้งนี้ผู้ที่จบการศึกษาระดับอุดมศึกษา มีสัดส่วนว่างงานมากที่สุดร้อยละ 42.7



(2) การจ้างแรงงานต่างด้าว

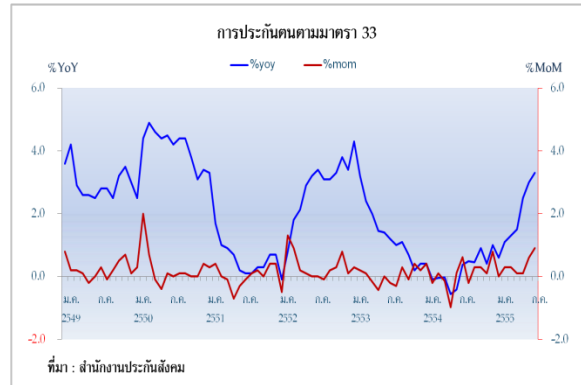
จากการสำรวจจำนวนคนงานต่างด้าวที่ได้รับอนุญาตทำงานคงเหลือทั่วราชอาณาจักร ในเดือนมิถุนายน 2555 ของสำนักบริหารแรงงานต่างด้าว กระทรวงแรงงาน มีจำนวน 976.0 พันคน เป็นแรงงานต่างด้าวในภาคใต้จำนวน 163.3 พันคน คิดเป็นร้อยละ 16.7 ลดลงร้อยละ 22.9 จากเดือนเดียวกันปีก่อน โดยแบ่งเป็นแรงงานที่เข้าเมืองถูกกฎหมายร้อยละ 95.8 และเข้าเมืองผิดกฎหมายร้อยละ 4.2 ในจำนวนนี้มีแรงงานที่ได้รับการผ่อนผันตามมติ ครม. 3 สัญชาติ (พม่า ลาวและกัมพูชา) จำนวน 6.6 พันคน หรือร้อยละ 4.0 ของแรงงานต่างด้าวในภาคใต้ทั้งหมด สำหรับจังหวัดที่มีจำนวนคนงานต่างด้าวลดลงได้แก่ จังหวัดพังงา ชุมพร และสงขลา ลดลงร้อยละ 93.6 57.1 และ 34.9 ตามลำดับ ส่วนจังหวัดสุราษฎร์ธานี ยะลา



ระนอง และตรัง มีแรงงานต่างด้าวที่ได้รับอนุญาตทำงานเพิ่มขึ้น

(3) ผู้ประกันตนในระบบประกันสังคม

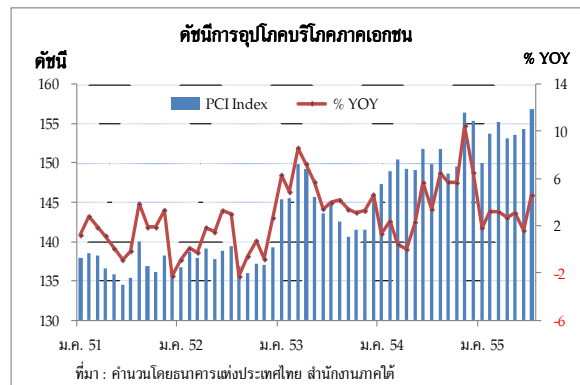
ณ สิ้นเดือนกรกฎาคม 2555 ภาคใต้ มีแรงงานที่เข้าโครงการประกันสังคม ตามมาตรา 33 เพิ่มขึ้นต่อเนื่องโดยมีจำนวน 631.4 พันคน เพิ่มขึ้นร้อยละ 3.3 จากเดือนเดียวกันปีก่อน ส่วนหนึ่งเป็นการเพิ่มขึ้นของแรงงานในพื้นที่จังหวัดระนอง สงขลา และสุราษฎร์ธานี ร้อยละ 21.3 4.7 และ 3.5 ตามลำดับ ในกิจกรรมภาคการค้าส่งค้าปลีก ด้านโรงแรมและบริการด้านอาหาร และการผลิต



ประเด็นสำคัญในเดือนนี้คือคณะกรรมการบริหารแรงงานต่างด้าวหลบหนีเข้าเมือง (กบร.) ได้มีการพิจารณาศึกษารูปแบบสวัสดิการด้านประกันสังคมให้แก่แรงงานต่างด้าวที่จดทะเบียนถูกต้องตามกฎหมายรวมถึงแรงงานที่ผ่านการพิสูจน์สัญชาติแล้วจะต้องเข้าสู่ระบบประกันสังคม คาดว่าใช้เวลาศึกษาประมาณ 2 เดือน จึงจะสามารถสรุปหลักเกณฑ์ต่างๆ ได้

5. การอุปโภคบริโภคภาคเอกชน

การอุปโภคบริโภคภาคเอกชน เดือนกรกฎาคมขยายตัวจากนโยบายกระตุ้นเศรษฐกิจของภาครัฐ ทั้งนโยบายรถยนต์คันแรก นโยบายบ้านหลังแรก รวมทั้งนโยบายการชะลอปรับโครงสร้างพลังงาน และมาตรการขอความร่วมมือผู้ประกอบการชะลอการขึ้นราคาสินค้า แม้ว่ารายได้จากภาคเกษตร ภาคอุตสาหกรรม และการส่งออกจะมีแนวโน้มชะลอก็ตาม ส่งผลให้การอุปโภคบริโภคภาคเอกชนในเดือนนี้ขยายตัวจากเดือนเดียวกันปีก่อนร้อยละ 4.6



เครื่องชี้ดัชนีการอุปโภคบริโภคภาคเอกชนภาคใต้

	สัดส่วน	2554	2554		2555				
			H1	H2	H1	Q1	Q2	มิ.ย.	ก.ค. ^E
ดัชนีหมวดยานยนต์	6.92	29.7	46.1	16.6	14.2	-4.2	33.5	44.1	82.6
- การจดทะเบียนรถยนต์นั่งไม่เกิน 7 คน		32.5	50.4	18.8	21.9	1.0	43.8	57.6	109.6
- การจดทะเบียนรถจักรยานยนต์		17.6	26.8	8.6	-9.5	-15.3	-3.4	-7.2	-21.2
- การจดทะเบียนรถยนต์บรรทุกส่วนบุคคล		28.5	49.9	9.9	-9.6	-28.0	10.6	17.3	44.1
ดัชนีหมวดเชื้อเพลิง	14.23	3.0	-3.0	8.8	9.9	13.5	6.6	6.2	5.5 ^E
- เบนซินและแก๊สโซฮอล์		-4.1	-8.6	0.9	7.6	11.7	3.7	2.5	2.1
- ดีเซล		2.3	-6.2	10.5	8.2	13.3	3.4	5.4	2.8
- แอลพีจี		11.5	9.8	13.0	15.1	15.4	14.9	11.1	13.5
ปริมาณการใช้ไฟฟ้าที่อยู่อาศัย	3.21	4.0	-0.7	8.8	11.2	11.9	10.4	3.3	8.0 ^E
ภาษีมูลค่าเพิ่ม ณ ราคาปี 2543	75.64	10.4	5.2	16.0	4.4	4.5	4.2	1.9	9.7
PCI	100	4.2	2.0	6.4	2.7	2.8	2.6	1.6	4.6

ที่มา : จำนวนโดยธนาคารแห่งประเทศไทย สำนักงานภาคใต้

E : ตัวเลขประมาณการ

ดัชนีหมวดยานยนต์ (Car Index) เติบโตขึ้นมากโดยเพิ่มขึ้นจากเดือนเดียวกันปีก่อนถึงร้อยละ 82.6 จากร้อยละ 44.1 ในเดือนก่อน ตามการเร่งตัวของการจดทะเบียนรถยนต์นั่งส่วนบุคคล และรถยนต์บรรทุกส่วนบุคคลที่ขยายตัวสูงถึงร้อยละ 109.6 และ 44.1 ตามอุปสงค์ที่เพิ่มขึ้นมากจากนโยบายรถยนต์คันแรกของภาครัฐ ที่จะสิ้นสุดนโยบายสิ้นปี 2555 แต่มีมติผ่อนปรนให้สามารถส่งมอบรถหลังปี 2555 ได้ ประกอบกับอุตสาหกรรมยานยนต์เร่งขยายกำลังการผลิตเพื่อตอบสนองความต้องการที่เพิ่มขึ้น ทั้งนี้จำนวนผู้ยื่นแบบคำขอใช้สิทธิรถยนต์คันแรกในภาคใต้ตั้งแต่ 16 ก.ย. 2554 - 1 ส.ค. 2555 มีจำนวนทั้งสิ้น 14,572 คัน ในจำนวนนี้เป็นรถยนต์นั่งส่วนบุคคล 7,562 คัน รถยนต์กระบะ (pick up) 2,904 คัน และรถยนต์นั่งที่มีกระบะ (Double Cab) 4,106 คัน

ขณะที่ยอดจดทะเบียนรถจักรยานยนต์หดตัวต่อเนื่องเป็นเดือนที่ 2 ติดต่อกัน โดยลดลงจากเดือนเดียวกันปีก่อนร้อยละ 21.2 หดตัวมากกว่าร้อยละ 7.2 ในเดือนก่อน เนื่องจากได้รับผลกระทบจากราคายางที่ปรับตัวลดลงมากทำให้อำนาจซื้อของประชาชนลดลง ประกอบกับในปีก่อนหน้ามีการเร่งซื้อไปมากแล้ว

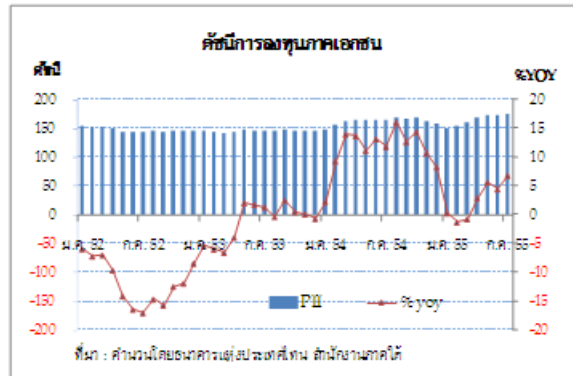
การจัดเก็บภาษีมูลค่าเพิ่มทำสถิติขยายตัวสูงสุดในช่วง 7 เดือนปีนี้ โดยขยายตัวจากเดือนเดียวกันปีก่อนร้อยละ 9.7 ตามการจัดเก็บภาษีจากรัฐกิจขายส่ง-ขายปลีก ภาษีจากภาคอุตสาหกรรม และธุรกิจโรงแรมและภัตตาคาร ซึ่งมีสัดส่วนรวมกันถึงร้อยละ 74.2 โดยสามารถจัดเก็บได้เพิ่มขึ้นถึงร้อยละ 12.3 12.3 และ 24.0 ตามลำดับ ส่วนหนึ่งเป็นผลจากยอดจำหน่ายรถยนต์เร่งตัวขึ้นมาก ขณะที่การจัดเก็บภาษีจากภาคอุตสาหกรรม ขยายตัวตามแนวโน้มอุตสาหกรรมที่ปรับตัว ดีขึ้นจากเดือนก่อน เช่นเดียวกับภาคบริการที่ยังคงขยายตัว แม้ว่าจะขยายตัวในอัตราที่ชะลอลงก็ตาม นอกจากนี้ยังได้รับปัจจัยบวกจากนโยบายกระตุ้นเศรษฐกิจ และมาตรการช่วยเหลือค่าครองชีพจากภาครัฐ ผลักดันให้ประชาชนมีการใช้จ่ายมากขึ้น

ปริมาณการใช้ไฟฟ้าในที่อยู่อาศัยขยายตัวร้อยละ 8.0 และดัชนีหมวดเชื้อเพลิงขยายตัวร้อยละ 5.5 ตามการขยายตัวของภาคการผลิตและภาคครัวเรือน โดยเฉพาะการเพิ่มขึ้นของปริมาณรถยนต์ และการขยายตัวของเมืองใหญ่ในภาคใต้ ทั้งสงขลา ภูเก็ต สุราษฎร์ธานี และนครศรีธรรมราช

ขณะที่ความเชื่อมั่นของผู้บริโภคมีแนวโน้มลดลงอยู่ที่ร้อยละ 23.1 ลดลงจากร้อยละ 24.2 ในเดือนก่อน เนื่องจากผู้บริโภคยังกังวลต่อภาวะค่าครองชีพและรายได้ที่ลดลง จากปัญหาราคายางตกต่ำ รวมทั้งปัญหาความไม่สงบในภาคใต้ที่ทวีความรุนแรงต่อเนื่อง

6. การลงทุนภาคเอกชน

การลงทุนภาคเอกชนเดือนกรกฎาคมขยายตัวจากเดือนเดียวกันปีก่อนร้อยละ 6.8 เพิ่มขึ้นจากร้อยละ 4.4 ในเดือนก่อน ตามการขยายตัวของยอดจดทะเบียนรถยนต์บรรทุกเพื่อการพาณิชย์ และการนำเข้าสินค้าทุนเครื่องจักรและอุปกรณ์ ขณะที่ภาคก่อสร้างแม้ว่าจะยังคงมีแนวโน้มที่ดีสะท้อนจากการขยายตัวของพื้นที่ก่อสร้างก็ตาม แต่ยอดจำหน่ายปูนมีแนวโน้มลดลง



ดัชนีการลงทุนภาคเอกชน

อัตราการเปลี่ยนแปลงจากระยะเดียวกันปีก่อน	2554	H1-54	H2-54	H1-55	Q1-55	Q2-55	มิ.ย. 55	ก.ค. 55
ดัชนีการลงทุนภาคเอกชน ^{1/}	11.8	10.6	12.3	1.9	-0.6	4.3	4.4	6.8
- พท.ได้รับอนุญาตก่อสร้างในเขตเทศบาล	15.3	15.3	15.3	19.4	17.1	21.7	12.7	17.9
- ยอดจำหน่ายปูนซีเมนต์	8.4	-0.6	17.7	11.7	19.0	5.0	-0.8	-3.5
- จดทะเบียนรถยนต์บรรทุก ^{2/}	36.2	55.4	20.4	-20.1	-36.1	-5.6	9.1	29.6
- การนำเข้าสินค้าทุน ^{3/}	88.1	76.0	108.1	-33.9	-56.3	-13.4	28.0	28.2

ที่มา : ^{1/} จำนวนโดยธนาคารแห่งประเทศไทย สำนักงานภาคใต้

^{2/} สำนักงานขนส่งจังหวัด

^{3/} ด้านศุลกากรในภาคใต้

(1) ดัชนีการลงทุนภาคเอกชน

การขยายตัวของดัชนีการลงทุนภาคเอกชนเดือนนี้ ได้รับแรงผลักดันจากทุกหมวดย่อย โดยเฉพาะยอดจดทะเบียนรถยนต์บรรทุกส่วนบุคคล และการนำเข้าสินค้าทุนที่ขยายตัวในอัตราสูงถึงร้อยละ 29.6 และ 28.2 ตามอุปสงค์ที่เพิ่มขึ้นโดยเฉพาะรถยนต์บรรทุกส่วนบุคคลที่เร่งตัวขึ้นมาก เนื่องจากใกล้สิ้นสุดนโยบายรถยนต์คันแรกในสิ้นปี 2555

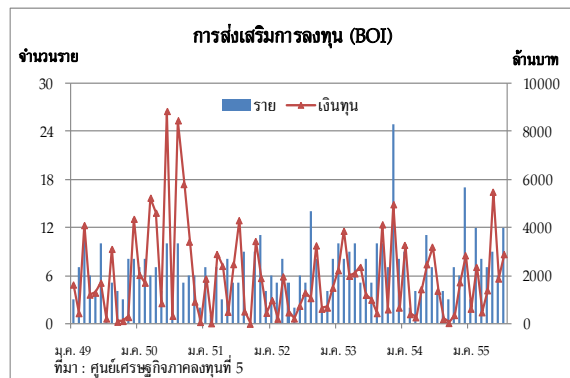
ขณะที่ภาคก่อสร้างยังมีแนวโน้มขยายตัวต่อเนื่องแม้ว่าจะประสบปัญหาขาดแคลนแรงงานอย่างรุนแรงก็ตาม ผู้ประกอบการส่วนใหญ่มีการปรับตัว แก้ไขปัญหาโดยนำเครื่องจักรและเทคโนโลยีมาใช้ทดแทนแรงงาน รวมทั้งการนำวัสดุสำเร็จรูปมาใช้ในการก่อสร้างมากขึ้น ส่งผลให้ในเดือนนี้พื้นที่ได้รับอนุญาตก่อสร้างในภาคใต้เพิ่มขึ้นจากเดือนเดียวกันปีก่อนร้อยละ 17.9 เพิ่มขึ้นจากร้อยละ 12.7 ในเดือนก่อน ตามการขยายตัวของพื้นที่ก่อสร้างทุกประเภท โดยที่อยู่อาศัยขยายตัวเพิ่มขึ้นถึงร้อยละ 27.1 ตามการขยายตัวในพื้นที่จังหวัดสุราษฎร์ธานี ภูเก็ต และยะลา เพิ่มขึ้นร้อยละ 197.4 23.5 และ 97.8 เช่นเดียวกับพื้นที่ก่อสร้างประเภทพาณิชย์กรรมขยายตัวถึงร้อยละ 51.8 ตามการลงทุนก่อสร้างห้างสรรพสินค้าในพื้นที่จังหวัดนครศรีธรรมราชเป็นสำคัญ ส่วนพื้นที่ก่อสร้างประเภทบริการและขนส่งขยายตัวเพิ่มขึ้น

มากกว่า 4 เท่าตัว ส่วนหนึ่งเนื่องจากการขยายการลงทุนสร้างโรงพยาบาลนครในจังหวัดชุมพร

อย่างไรก็ตามแม้ว่าภาคก่อสร้างจะมีแนวโน้มที่ดี แต่ยอดจำหน่ายปูนซีเมนต์กลับปรับตัวลดลงจากเดือนเดียวกันปีก่อนร้อยละ 3.5 เป็นผลจากราคายางที่ปรับลดลงอย่างต่อเนื่อง ทำให้กระทบต่อรายได้ของเกษตรกรซึ่งเป็นคนส่วนใหญ่ในภาคใต้ จึงจำเป็นต้องชะลอการสร้างและซ่อมแซมบ้าน ทำให้ยอดจำหน่ายปูนซีเมนต์ให้แก่รายย่อยมีแนวโน้มลดลง

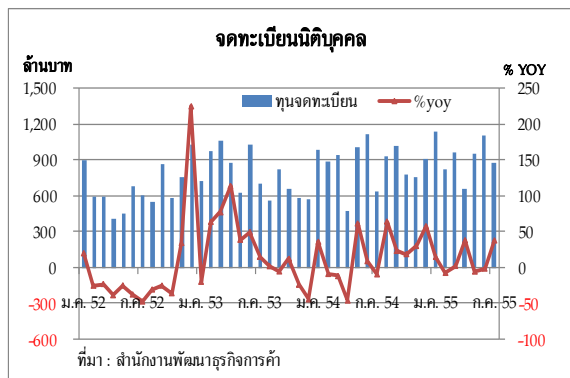
(2) การส่งเสริมการลงทุน

โครงการที่ได้รับอนุมัติส่งเสริมการลงทุนในเดือนนี้มีจำนวน 12 โครงการ เงินลงทุน 2,893.0 ล้านบาท เงินลงทุนเพิ่มขึ้นจากเดือนเดียวกันปีก่อนมากกว่าเท่าตัว ในจำนวนนี้ร้อยละ 45.6 ลงทุนในธุรกิจผลิตพลังงานไฟฟ้าจากเชื้อเพลิงชีวมวลจำนวน 1,320.0 ล้านบาท นอกจากนี้ลงทุนในอุตสาหกรรมน้ำมันปาล์มดิบ 700.8 ล้านบาท และอุตสาหกรรมสัตว์น้ำแช่แข็ง 652.9 ล้านบาท ส่วนการลงทุนในอุตสาหกรรมหลักของภาคใต้อย่างอุตสาหกรรมยางพาราชะลอตัวลงมากตามการชะลอตัวของเศรษฐกิจโลก ทำให้มีเงินลงทุนเพียง 166.9 ล้านบาทเท่านั้น



(3) การจดทะเบียนธุรกิจนิติบุคคล

การจดทะเบียนธุรกิจนิติบุคคลใหม่เดือนนี้ เงินทุนจดทะเบียนเพิ่มขึ้นจากเดือนเดียวกันปีก่อนร้อยละ 38.0 หลังจากหดตัวต่อเนื่อง 2 เดือนติดต่อกัน ตามการขยายตัวของ การจดทะเบียนธุรกิจค้าขายโภคภัณฑ์เบ็ดเตล็ดเพิ่มขึ้นร้อยละ 122.9 ธุรกิจบ้านและที่ดินจัดสรรเพิ่มขึ้นร้อยละ 80.4 ธุรกิจร้านอาหารและเครื่องดื่มเพิ่มขึ้นร้อยละ 61.9 ธุรกิจบริการขนส่งและท่องเที่ยวเพิ่มขึ้นร้อยละ 43.0 และธุรกิจรับเหมาและค้าวัสดุก่อสร้างเพิ่มขึ้นร้อยละ 38.1 อย่างไรก็ตามธุรกิจค้าไม้แปรรูปและธุรกิจซื้อขายสัตว์น้ำปรับตัวลดลงร้อยละ 78.7 และ 50.0 ตามการส่งออกที่ลดลงจากปัญหาการชะลอตัวของเศรษฐกิจโลก

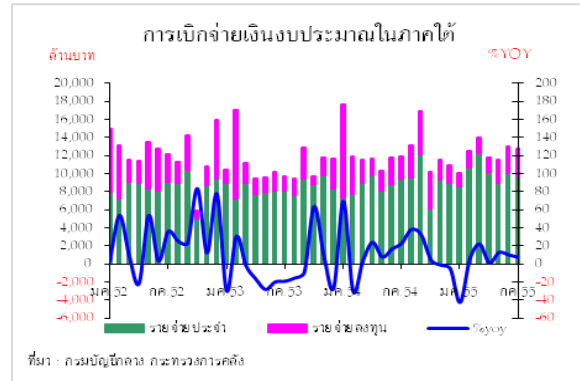


ขณะที่การจดทะเบียนเพิ่มทุนลดลงจากเดือนเดียวกันปีก่อนร้อยละ 58.5 ตามการลดลงของธุรกิจรับเหมาและค้าวัสดุก่อสร้าง และธุรกิจบริการขนส่งและท่องเที่ยวซึ่งลดลงร้อยละ 94.5 และ 83.1 ตามลำดับ ส่วนการจดทะเบียนเลิกกิจการเพิ่มขึ้นร้อยละ 57.1 โดยส่วนใหญ่เลิกกิจการในธุรกิจบริการขนส่งและท่องเที่ยว ธุรกิจรับเหมาและค้าวัสดุก่อสร้าง และธุรกิจบ้านและที่ดินจัดสรรเป็นสำคัญ โดยเพิ่มขึ้นร้อยละ 181.5 157.5 และ 67.1 ตามลำดับ

7. การคลัง

(1) การเบิกจ่ายเงินงบประมาณ

การเบิกจ่ายเงินงบประมาณของส่วนราชการต่างๆ ในภาคใต้เดือนกรกฎาคม 2555 มีจำนวน 12,778.9 ล้านบาท เพิ่มขึ้นจากเดือนเดียวกันปีก่อนร้อยละ 6.9 ในจำนวนนี้เป็น การเบิกจ่ายจากรายจ่ายประจำ จำนวน 9,756.0 ล้านบาท เพิ่มขึ้นร้อยละ 3.2 และรายจ่ายลงทุน จำนวน 3,022.9 ล้านบาท เพิ่มขึ้นร้อยละ 21.1 ตามการเบิกจ่ายเงินในหมวดที่ดินสิ่งก่อสร้าง เงินอุดหนุนทั่วไปและรายจ่ายอื่น ๆ



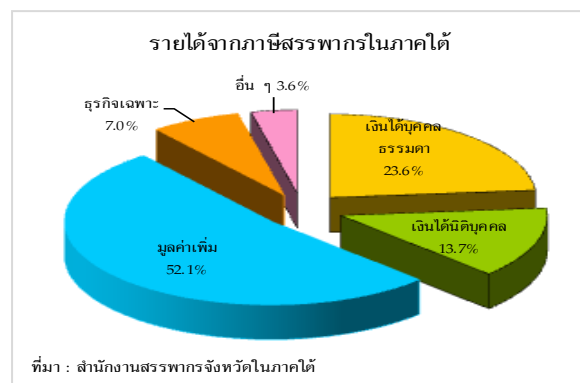
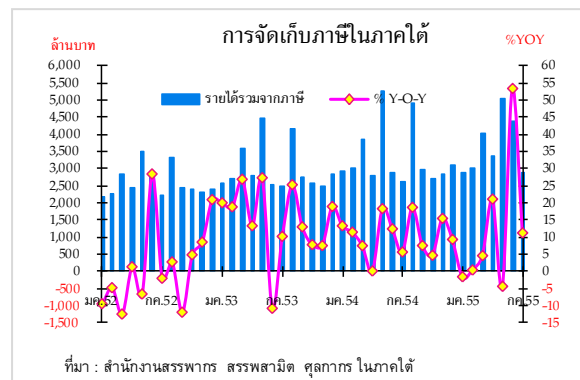
ส่วนราชการที่มีการเบิกจ่ายเงินงบประมาณในระดับสูง ได้แก่ สำนักงานคณะกรรมการศึกษาขั้นพื้นฐาน สำนักงานตำรวจแห่งชาติ สำนักงานสาธารณสุข และกองทัพบก จังหวัดที่มีการเบิกจ่ายเงินงบประมาณในระดับสูง ได้แก่ จังหวัดสงขลา 2,378.0 ล้านบาท นครศรีธรรมราช 2,093.8 ล้านบาท และ สุราษฎร์ธานี 1,507.6 ล้านบาท เพิ่มขึ้นร้อยละ 4.9 2.7 และ 17.4 คิดเป็นร้อยละ 46.8 ของการเบิกจ่ายเงินงบประมาณในภาคใต้ ขณะที่การเบิกจ่ายเงินงบประมาณของ 3 จังหวัดชายแดนภาคใต้ ได้แก่ จังหวัดปัตตานี 1,094.5 ล้านบาท ยะลา 1,142.0 ล้านบาท และนราธิวาส 1,022.3 ล้านบาท เพิ่มขึ้นร้อยละ 12.9 15.0 และ 2.1 โดยมีสัดส่วนรวมกันเป็นร้อยละ 25.5 ของการเบิกจ่ายเงินงบประมาณในภาคใต้

(2) การจัดเก็บภาษีอากร

เดือนกรกฎาคม 2555 รายได้จากการจัดเก็บภาษี มีจำนวน 2,887.8 ล้านบาท เพิ่มขึ้นจากเดือนเดียวกันปีก่อนร้อยละ 11.1 โดยมีรายละเอียดการจัดเก็บภาษี ดังนี้

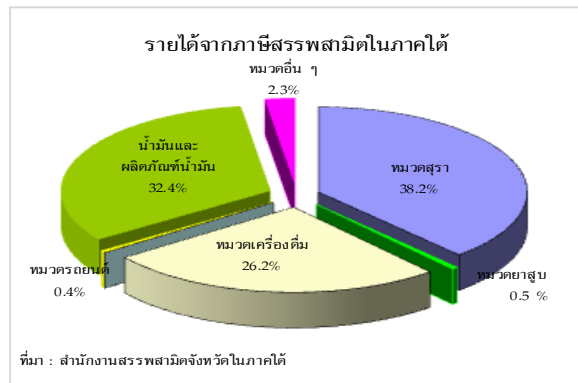
1. สำนักงานสรรพากรจังหวัดในภาคใต้จัดเก็บภาษีได้จำนวน 2,557.3 ล้านบาท เพิ่มขึ้นจากเดือนเดียวกันปีก่อนร้อยละ 8.8 ตามการจัดเก็บภาษีมูลค่าเพิ่ม เป็นสำคัญ ด้านภาษีเงินได้บุคคลธรรมดาและภาษีธุรกิจเฉพาะเพิ่มขึ้นร้อยละ 3.1 และ 5.5 ขณะที่ภาษีเงินได้นิติบุคคล ลดลงร้อยละ 11.8 เป็นผลจากการดำเนินธุรกิจมีต้นทุนที่สูงขึ้นและผลกระทบจากการชะลอตัวของเศรษฐกิจโลก

ภาษีมูลค่าเพิ่มจัดเก็บได้ 1,331.9 ล้านบาท เพิ่มขึ้นร้อยละ 18.0 เร่งตัวจากเดือนก่อนที่ขยายตัวร้อยละ 2.3 ในจำนวนนี้เป็น



การจัดเก็บจากสำนักงานสรรพากรจำนวน 890.5 ล้านบาท เพิ่มขึ้นร้อยละ 11.6 และจัดเก็บจากสำนักงานศุลกากรจำนวน 441.4 ล้านบาท เพิ่มขึ้นร้อยละ 33.4 ทั้งนี้ ภาษีมูลค่าเพิ่มที่จัดเก็บจากสรรพากร เพิ่มขึ้นจากกิจการขายส่งขายปลีก โรงแรม และการทำอุตสาหกรรม เป็นสำคัญ กิจการขายส่งขายปลีกเพิ่มขึ้นในประเภทการขายปลีกสินค้าบริโภค ห้างสรรพสินค้า การขายส่งไม้และวัสดุก่อสร้าง ด้านภาษีมูลค่าเพิ่มที่จัดเก็บจากการทำอุตสาหกรรมเพิ่มขึ้นจากการผลิตสุรา เสื้อผ้า และยางพารา ทั้งนี้รายได้จากการจัดภาษีสรรพากร คิดเป็นร้อยละ 88.6 ของรายได้ที่จัดเก็บทั้งหมดในภาคใต้

2. สำนักงานสรรพสามิตจังหวัดในภาคใต้ จัดเก็บภาษีสรรพสามิตได้จำนวน 254.3 ล้านบาท เพิ่มขึ้นจากเดือนเดียวกันปีก่อนร้อยละ 36.0 ในจำนวนนี้เป็นการจัดเก็บภาษีสุรา เพิ่มขึ้นร้อยละ 41.9 ทั้งนี้รายได้การจัดเก็บภาษีสรรพสามิตคิดเป็นสัดส่วนร้อยละ 8.8 ของรายได้ที่จัดเก็บได้ทั้งหมดในภาคใต้



มติกรม.วันที่ 21 สิงหาคม 2555 ได้เห็นชอบให้มีการปรับขึ้นอัตราภาษีสุราและยาสูบ เพื่อให้รายได้ในการจัดเก็บภาษีของรัฐเพิ่มขึ้นและลดการบริโภคสุรา ยาสูบ ซึ่งมีผลกระทบต่อสุขภาพ สำหรับอัตราภาษีสุราขา

เก็บตามปริมาณแอลกอฮอล์บริสุทธิ์ 150 บาทต่อลิตร จากเดิมที่จัดเก็บในอัตรา 120 บาทต่อลิตร และสุราผสมเก็บตามปริมาณแอลกอฮอล์บริสุทธิ์ 350 บาทต่อลิตร จากเดิมที่จัดเก็บในอัตรา 300 บาทต่อลิตร ในขณะที่ภาษียาสูบปัจจุบันจัดเก็บภาษีตามมูลค่าร้อยละ 85 และไม่มีการเก็บอัตราภาษีตามปริมาณ ซึ่งอัตราภาษีใหม่จะจัดเก็บภาษีตามมูลค่าร้อยละ 87 และจัดเก็บภาษีตามปริมาณ 1 บาทต่อมวน มีผลบังคับใช้ตั้งแต่วันที่ 22 สิงหาคม 2555 ด้านการจัดเก็บภาษีเครื่องดื่ม เพิ่มขึ้นร้อยละ 35.3 และภาษีน้ำมัน เพิ่มขึ้นร้อยละ 32.7 ตามการจัดเก็บภาษีนำเข้าน้ำมันเตาจังหวัดกระบี่ และก๊าซแอลพีจีจังหวัดนครศรีธรรมราช เป็นสำคัญ ในขณะที่มาตรการปรับลดอัตราภาษีน้ำมันดีเซลเหลือลิตรละ 0.005 บาท ยังคงขยายระยะเวลาต่อไปเป็นสิ้นสุดในเดือนกันยายน 2555

3. สำนักงานศุลกากรจังหวัดในภาคใต้ จัดเก็บภาษีนำเข้าได้จำนวน 76.2 ล้านบาท เพิ่มขึ้นจากเดือนเดียวกันปีก่อนร้อยละ 25.2 ตามการนำเข้ารถและอุปกรณ์จากด่านปาดังเบซาร์ เป็นสำคัญ ทั้งนี้รายได้จากการจัดเก็บภาษีศุลกากรคิดเป็นสัดส่วนร้อยละ 2.6 ของรายได้ที่จัดเก็บทั้งหมดในภาคใต้

8. การค้าต่างประเทศ

มูลค่าการค้าต่างประเทศผ่านด่านศุลกากรในภาคใต้เดือนกรกฎาคม 2555 ลดลงต่อเนื่อง โดยมีมูลค่าการค้ารวมเท่ากับ 2,286.3 ล้านบาท ทรอ. ลดลงจากเดือนเดียวกันปีก่อนร้อยละ 23.6 เป็นมูลค่าการส่งออก 1,429.7 ล้านบาท ทรอ. ลดลงร้อยละ 30.1 และมูลค่าการนำเข้า 856.6 ล้านบาท ทรอ. ลดลงร้อยละ 9.57 ทำให้มูลค่าส่งออกสุทธิ เท่ากับ 573.0 ล้านบาท ทรอ. ลดลงจากเดือนเดียวกันปีก่อน ร้อยละ 47.8

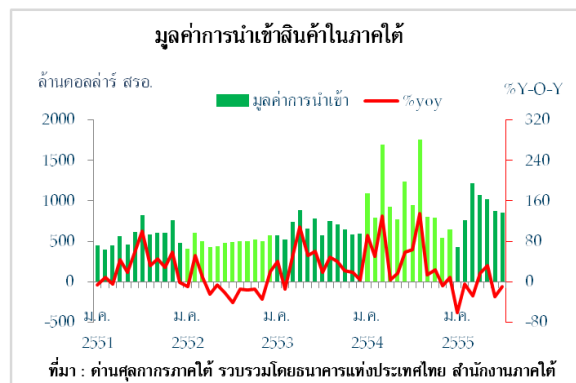
มูลค่าการส่งออกนำเข้าผ่านด่านศุลกากรภาคใต้

หน่วย: ล้านบาท ทรอ.

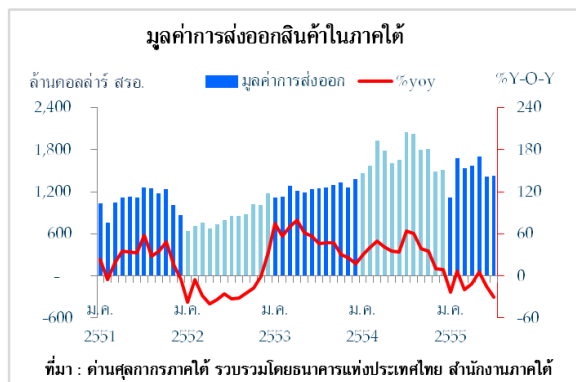
	2554	2554		2555				
		H1	H2	H1	Q1	Q2	มิ.ย.	ก.ค.
มูลค่าการค้ารวม	32,653.2	16,503.8	16,149.4	14,343.8	6,745.2	7,598.5	2,281.2	2,286.3
%yoy	42.2	45.7	38.7	(13.1)	(20.9)	(4.7)	(21.0)	(23.6)
มูลค่าการส่งออก	20,664.6	9,999.7	10,664.9	8,964.2	4,336.6	4,627.6	1,409.8	1,429.7
%yoy	38.2	39.5	37.0	(10.4)	(12.5)	(8.3)	(14.8)	(30.1)
มูลค่าการนำเข้า	11,988.6	6,504.1	5,484.5	5,379.6	2,408.7	2,970.9	871.3	856.6
%yoy	49.7	56.5	42.3	(17.3)	(32.6)	1.3	(29.4)	(9.6)
มูลค่าส่งออกสุทธิ	8,675.9	3,495.5	5,180.4	3,584.6	1,927.9	1,656.7	538.5	573.0

ที่มา : ด่านศุลกากรภาคใต้ รวบรวมโดยธนาคารแห่งประเทศไทย สำนักงานภาคใต้

(1) การส่งออก ลดลงจากเดือนเดียวกันปีก่อนร้อยละ 30.1 โดยสินค้าที่สำคัญคือยางพารา มีมูลค่าส่งออกลดลงร้อยละ 39.6 และสินค้าอื่นที่มีมูลค่าลดลง ได้แก่ น้ำมันเชื้อเพลิง น้ำมันปาล์ม และดีบุก ลดลงร้อยละ 99.9 77.8 และ 48.5 ตามลำดับ สำหรับสินค้าที่ส่งออกได้เพิ่มขึ้น ได้แก่ ถูมมือยาง อาหารกระป๋อง และสัตว์น้ำแช่แข็ง เพิ่มขึ้นร้อยละ 5.2 2.1 และ 0.7 จากเดือนเดียวกันปีก่อน

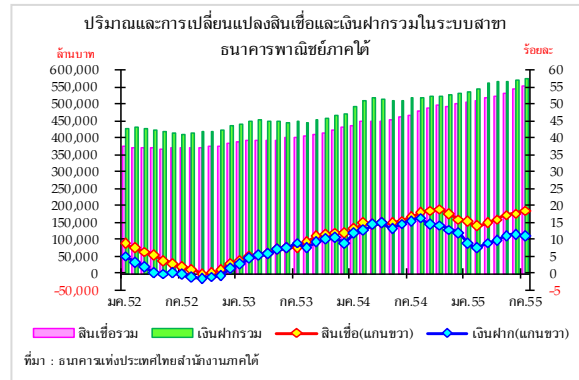


(2) การนำเข้า ลดลงจากเดือนเดียวกันปีก่อนร้อยละ 9.6 โดยสินค้านำเข้าหลัก ได้แก่ สินค้าอิเล็กทรอนิกส์ และสินค้าอื่นๆ ลดลงร้อยละ 3.2 และ 70.2 จากเดือนเดียวกันปีก่อน สำหรับสินค้านำเข้าเพิ่มขึ้น ได้แก่ น้ำมันเชื้อเพลิง เครื่องจักรและอุปกรณ์ และสัตว์น้ำแช่แข็งเพิ่มขึ้นร้อยละ 127.0 54.9 และ 49.5 ตามลำดับ



9. ภาคการเงิน

ณ สิ้นเดือนกรกฎาคม 2555 คาดว่าสาขานาการพาณิชย์ในเขตพื้นที่ภาคใต้มีเงินฝากประมาณ 573,900.0 ล้านบาท ขยายตัวจากเดือนเดียวกันปีก่อนร้อยละ 10.9 และเงินให้สินเชื่อประมาณ 554,000.0 ล้านบาท ขยายตัวร้อยละ 18.7 ความต้องการเงินให้สินเชื่อเร่งตัวต่อเนื่อง โดยเฉพาะสินเชื่อเพื่อการบริโภคส่วนบุคคล เป็นผลจากนโยบายกระตุ้นเศรษฐกิจของภาครัฐ อาทิ นโยบายบ้านหลังแรกและรถยนต์คันแรก การปรับขึ้นค่าแรงขั้นต่ำและเงินเดือนข้าราชการ และผลจากการชะลอตัวของตัวแลกเงิน เนื่องจากกฎเกณฑ์ของคณะกรรมการกำกับหลักทรัพย์และตลาดหลักทรัพย์ (ก.ล.ต.) ที่กำหนดเงินลงทุนขั้นต่ำในตัวแลกเงินของสถาบันการเงินไว้ที่ 10 ล้านบาท ซึ่งมีผลบังคับใช้ในเดือนกรกฎาคม 2555 รวมทั้งการเก็บค่าธรรมเนียมในการออกตัวแลกเงินในอัตราร้อยละ 0.46 ส่งผลให้ธนาคารพาณิชย์ปรับรูปแบบของการระดมเงินฝาก โดยเสนอผลิตภัณฑ์ที่ให้ผลตอบแทนสูงใจเพื่อรองรับการขยายตัวของเงินให้สินเชื่อที่มีแนวโน้มเร่งตัวสูง



ณ สิ้นเดือนมิถุนายน 2555 สาขานาการพาณิชย์ในเขตพื้นที่ภาคใต้มีจำนวน 746 สำนักงาน มีเงินฝากคงค้าง 571,391.0 ล้านบาท เมื่อเทียบกับเดือนเดียวกันปีก่อนขยายตัวร้อยละ 11.6 ทั้งนี้เงินฝากประกอบด้วย เงินฝากประเภทออมทรัพย์ 309,193.0 ล้านบาท เงินฝากประจำ 241,090.0 ล้านบาท และเงินฝากกระแสรายวัน 21,108.0 ล้านบาท ขยายตัวจากเดือนเดียวกันปีก่อนร้อยละ 9.8 และ 15.2 มีเพียงเงินฝากกระแสรายวันหดตัวร้อยละ 1.6 ทั้งนี้จังหวัดสงขลา ภูเก็ต สุราษฎร์ธานี และนครศรีธรรมราช เป็นจังหวัดที่มีเงินฝากสูงคิดเป็นสัดส่วนร้อยละ 63.9 ของเงินฝากรวมในภาคใต้ โดยจังหวัดสงขลามีเงินฝาก 131,035.0 ล้านบาท ภูเก็ต 93,221.0 ล้านบาท สุราษฎร์ธานี 80,335.0 ล้านบาท และนครศรีธรรมราช 60,345.0 ล้านบาท ขยายตัวร้อยละ 14.1 13.4 11.3 และ 12.4 ตามลำดับ

ด้านเงินให้สินเชื่อมีจำนวน 544,518.0 ล้านบาท ขยายตัวจากเดือนเดียวกันปีก่อนร้อยละ 17.7 ประกอบด้วยเงินให้กู้ 411,623.0 ล้านบาท เงินเบิกเกินบัญชี 74,596.0 ล้านบาท ตัวเงิน 58,242.0 ล้านบาท และอื่น ๆ 57.0 ล้านบาท ขยายตัวร้อยละ 19.3 18.1 7.2 และ 3.1 ตามลำดับ

เมื่อพิจารณาเงินให้สินเชื่อในจำนวนนี้เป็นสินเชื่อภาคธุรกิจ 291,136.0 ล้านบาท และสินเชื่อเพื่ออุปโภคบริโภค 253,382.0 ล้านบาท คิดเป็นสัดส่วนร้อยละ 53.5 และ 46.5 ของเงินให้สินเชื่อรวมในภาคใต้ ขยายตัวจากเดือนเดียวกันของปีก่อนร้อยละ 13.4 และ 23.2 ผลจากการขยายตัวของเงินให้สินเชื่อส่งผลให้สัดส่วนเงินให้สินเชื่อต่อเงินฝากในเดือนนี้อยู่ที่ร้อยละ 95.3

สินเชื่อภาคธุรกิจประกอบด้วย สินเชื่อธุรกิจขนาดย่อม ขนาดกลาง และขนาดใหญ่ คิดเป็นร้อยละ 63.4 21.8 และ 14.8 ของสินเชื่อภาคธุรกิจ ขยายตัวร้อยละ 19.8 2.4 และ 5.9 สินเชื่อธุรกิจขนาดใหญ่ปรับตัวดีขึ้น เมื่อเทียบกับไตรมาสก่อนหน้าที่หดตัวร้อยละ 20.9

สินเชื่อภาคธุรกิจส่วนใหญ่เป็นประเภทธุรกิจขายส่งขายปลีก 90,228.0 ล้านบาท โรงแรมและภัตตาคาร 71,174.0 ล้านบาท อสังหาริมทรัพย์ 26,625.0 ล้านบาท และตัวกลางทางการเงิน

20,895.0 ล้านบาท ขยายตัวร้อยละ 21.8 8.5 30.4 และ 70.3 ตามลำดับ ด้านสินเชื่อเพื่อการผลิต 43,198.0 ล้านบาท แม้จะหดตัวร้อยละ 8.4 แต่ปรับตัวดีขึ้นเมื่อเทียบกับไตรมาสก่อนหน้าที่หดตัวถึงร้อยละ 20.2 เป็นผลจากสินเชื่อแปรรูปสัตว์น้ำเร่งตัวขึ้นโดยขยายตัวที่ร้อยละ 18.9 เทียบกับไตรมาสก่อนหน้าที่ขยายตัวร้อยละ 5.6 เนื่องจากตลาดหลักที่สำคัญ อาทิ สหรัฐอเมริกายังขยายตัวดี รวมทั้งสามารถส่งออกปศุสัตว์ออกกลางได้เพิ่มขึ้น ด้านสินเชื่อเพื่อการผลิตยางพาราปรับตัวดีขึ้นแม้ว่าจะหดตัวร้อยละ 31.0 แต่เมื่อเทียบกับไตรมาสก่อนหน้าที่หดตัวร้อยละ 43.5 ทั้งนี้เป็นผลจากปริมาณผลผลิตเป็นสำคัญแม้ว่าราคาจะปรับลดลง ส่งผลให้ความต้องการใช้สินเชื่อเพื่อเป็นทุนหมุนเวียนเพิ่มขึ้น

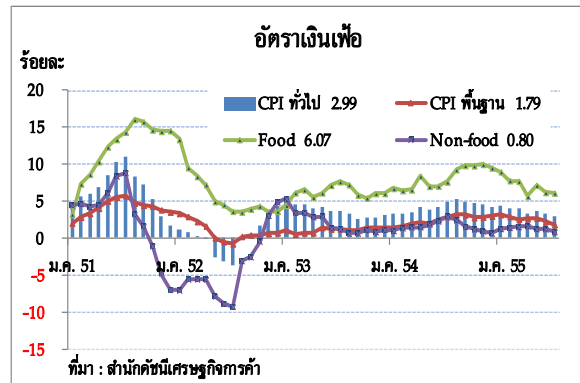
สินเชื่อเพื่ออุปโภคบริโภค ประกอบด้วยสินเชื่อเพื่อที่อยู่อาศัย 103,946.0 ล้านบาท สินเชื่อเช่าซื้อรถ 106,950.0 ล้านบาท สินเชื่อเพื่อการบริโภคส่วนบุคคล 42,466.0 ล้านบาท และสินเชื่ออื่น 20.0 ล้านบาท ขยายตัวจากไตรมาสเดียวกันของปีก่อนร้อยละ 12.2 27.3 39.1 และ 31.8 ตามลำดับ สินเชื่อเพื่ออุปโภคบริโภค เร่งตัวขึ้น โดยมีปัจจัยสนับสนุนจากนโยบายกระตุ้นเศรษฐกิจของภาครัฐ อาทิ การปรับขึ้นเงินเดือนและค่าแรง รวมทั้งมาตรการภาษีบ้านหลังแรกและรถยนต์คันแรก ส่งผลให้ความต้องการสินเชื่อเพื่ออุปโภคบริโภคมีแนวโน้มขยายตัวอย่างต่อเนื่อง

จังหวัดที่มีปริมาณเงินให้สินเชื่อในระดับสูงและมีอัตราการขยายตัวสูง ได้แก่ ภูเก็ต 141,047.0 ล้านบาท สงขลา 113,818.0 ล้านบาท สุราษฎร์ธานี 99,997.0 ล้านบาท และนครศรีธรรมราช 57,051.0 ล้านบาท คิดเป็นร้อยละ 75.6 ของเงินให้สินเชื่อรวมในภาคใต้ ขยายตัวจากเดือนเดียวกันของปีก่อนร้อยละ 19.7 13.6 17.7 และ 24.6 ตามลำดับ จังหวัดที่มีปริมาณเงินฝากและเงินให้สินเชื่อต่ำสุด ได้แก่ จังหวัดสตูล เงินฝาก 9,293.0 ล้านบาท เงินให้สินเชื่อ 4,365.0 ล้านบาท ขยายตัวร้อยละ 9.4 และ 29.1 สินเชื่อส่วนใหญ่เป็นประเภทขายส่งขายปลีก และสินเชื่อเพื่อที่อยู่อาศัย

เดือนกรกฎาคม 2555 ปริมาณการใช้เช็คผ่านสำนักหักบัญชีในภาคใต้มีจำนวน 350,085 ฉบับ ขยายตัวจากเดือนเดียวกันของปีก่อนร้อยละ 15.1 ด้านมูลค่าเช็คจำนวน 80,662.0 ล้านบาท ขยายตัวร้อยละ 20.0 โดยมีอัตราส่วนมูลค่าเช็คคืนต่อเช็คเรียกเก็บร้อยละ 0.39

10. ระดับราคา

อัตราเงินเฟ้อทั่วไปของภาคใต้เดือนกรกฎาคม 2555 ชะลอตัวต่อเนื่องเป็นเดือนที่ 2 ติดต่อกัน โดยชะลอตัวจากร้อยละ 3.22 ในเดือนก่อน มาอยู่ที่ร้อยละ 2.99 ตามราคาสินค้าในหมวดที่ไม่ใช่อาหารและเครื่องดื่มที่ชะลอตัวลงมาก ตามการชะลอตัวของหมวดเกษตรสถานเป็นสำคัญ ขณะที่ราคาสินค้าในหมวดอาหารและเครื่องดื่มชะลอลงตามการชะลอตัวของอาหารสำเร็จรูปเป็นสำคัญ เนื่องจากต้นทุนวัตถุดิบชะลอ



ดัชนีราคาหมวดอาหารและเครื่องดื่มในเดือนกรกฎาคม 2555 เพิ่มขึ้นจากเดือนเดียวกันปีก่อนร้อยละ 6.07 ชะลอตัวจากร้อยละ 6.14 ในเดือนก่อน ตามการชะลอตัวของราคาอาหารสำเร็จรูปที่เพิ่มขึ้นร้อยละ 5.14 ชะลอลงจากร้อยละ 6.55 ในเดือนก่อน จากการลดลงของราคาเนื้อสัตว์ และเป็ดไก่ จากปัญหาผลผลิตล้นตลาด ขณะเดียวกันราคาไข่ก็ชะลอลง นอกจากนี้มีการขยายระยะเวลาการตรึงราคาก๊าซหุงต้มภาคครัวเรือนออกไปจนถึงสิ้นปี อย่างไรก็ตามราคาสินค้าในหมวดปลาและสัตว์น้ำเพิ่มขึ้นร้อยละ 6.07 เช่นเดียวกับหมวดผักและผลไม้ปรับตัวเพิ่มขึ้นร้อยละ 22.16 ตามราคาผลไม้สดที่เพิ่มขึ้นร้อยละ 32.3 จึงทำให้ราคาหมวดอาหารและเครื่องดื่มชะลอลงไม่มากนัก

ส่วนสินค้าในหมวดที่ไม่ใช่อาหารและเครื่องดื่มเพิ่มขึ้นร้อยละ 0.80 ชะลอลงจากร้อยละ 1.14 ในเดือนก่อน ตามราคาสินค้าในหมวดเกษตรสถานเพิ่มขึ้นจากเดือนเดียวกันปีก่อนเพียงร้อยละ 2.44 ชะลอลงจากร้อยละ 3.99 ในเดือนก่อน ตามการอ่อนตัวของราคาเหล็กในตลาดโลก และการชะลอตัวของราคาสินค้าในหมวดสุขภาพจากการเร่งระบายสินค้าของผู้ประกอบการ เนื่องจากเริ่มเข้าสู่ช่วงฤดูฝนที่กระทบต่อภาคก่อสร้าง เช่นเดียวกับราคาสินค้าในหมวดพลังงานปรับตัวเพิ่มขึ้นเพียงร้อยละ 0.91 ชะลอจากร้อยละ 2.50 ในเดือนก่อน แม้ว่าในเดือนนี้ราคาน้ำมันขายปลีกจะปรับเพิ่มขึ้นตามราคาในตลาดโลก แต่เมื่อเปรียบเทียบกับเดือนเดียวกันปีก่อนราคาหดตัวลงร้อยละ 2.1 โดยส่วนหนึ่งเป็นผลจากมาตรการผ่อนปรนการปรับโครงสร้างราคาพลังงานของภาครัฐ

อัตราเงินเฟ้อพื้นฐานเดือนกรกฎาคม 2555 อยู่ที่ระดับร้อยละ 1.79 ชะลอตัวจากร้อยละ 2.20 ในเดือนก่อน