



ธนาคารแห่งประเทศไทย
BANK OF THAILAND

ภาวะเศรษฐกิจและการเงินภาคใต้
เดือนมิถุนายน 2555

สำนักงานภาคใต้
กรกฎาคม 2555

สารบัญ

ส่วนที่ 1 สรุปภาวะเศรษฐกิจภาคใต้	3
ส่วนที่ 2 ภาวะเศรษฐกิจและการเงินภาคใต้	6
1. ภาคเกษตรกรรม	6
2. ภาคอุตสาหกรรม	9
3. ภาคบริการท่องเที่ยว	13
4. การจ้างงานและการจัดหางานของรัฐ	16
5. การอุปโภคบริโภคภาคเอกชน	18
6. การลงทุนภาคเอกชน	20
7. การคลัง	23
8. การค้าต่างประเทศ	26
9. ภาคการเงิน	28
10. ราคัรบราคา	30

ภาวะเศรษฐกิจและการเงินภาคใต้

เดือนมิถุนายน 2555

ส่วนที่ 1 สรุปภาวะเศรษฐกิจภาคใต้

เศรษฐกิจภาคใต้ในเดือนมิถุนายน 2555 ขยายตัวในอัตราที่ชะลอลงตามอุปสงค์ที่ชะลอตัว โดยการอุปโภคบริโภคภาคเอกชน และการลงทุนด้านการก่อสร้างขยายตัวชะลอลงตามการท่องเที่ยว ประกอบกับการผลิตภาคอุตสาหกรรมหดตัวจากการชะลอตัวของเศรษฐกิจโลก ขณะเดียวกันราคาสินค้าเกษตรและอุตสาหกรรมที่สำคัญลดลงสอดคล้องกับราคาในตลาดโลก ส่งผลให้มูลค่าการส่งออกในภาพรวมหดตัวและรายได้เกษตรกรหดตัวต่อเนื่อง ส่วนเงินเพื่อชะลอลงตามราคาสินค้าในหมวดอาหารและเครื่องดื่ม โดยเฉพาะราคาอาหารสดจากผลผลิตที่ออกสู่ตลาดมากขึ้น

รายละเอียดของภาวะเศรษฐกิจและการเงินภาคใต้ มีดังนี้

การผลิตพืชผลเกษตรลดลงร้อยละ 5.7 ตามผลผลิตปาล์มน้ำมันที่ลดลงมากถึงร้อยละ 27.6 จากเดือนก่อน ที่ลดลงร้อยละ 19.4 เป็นผลจากการพิกพื้นของต้นปาล์มที่ให้ผลผลิตมากในปีก่อนรวมทั้งภาวะอากาศแปรปรวน ขณะที่ผลผลิตยางเพิ่มขึ้นร้อยละ 6.8 และผลผลิตกุ้งเพิ่มขึ้นร้อยละ 38.4 ชะลอลงจากเดือนก่อน

ด้านราคาสินค้าเกษตรลดลงร้อยละ 29.6 ตามการลดลงของราคาสินค้าเกษตรสำคัญทุกชนิดทั้งยางพารา ปาล์มน้ำมัน และกุ้งขาว จากการชะลอตัวของเศรษฐกิจโลก ทำให้รายได้ของเกษตรกรลดลงร้อยละ 33.6

การผลิตภาคอุตสาหกรรมหดตัวร้อยละ 5.9 ตามการผลิตน้ำมันปาล์มดิบที่ลดลงร้อยละ 31.6 จากวัตถุดิบผลผลิตปาล์มที่ออกสู่ตลาดลดลง ส่งผลให้สต็อกในประเทศลดลง ทำให้ภาครัฐเริ่มพิจารณาการนำเข้าน้ำมันปาล์มจากต่างประเทศ และการจัดเก็บค่าธรรมเนียมพิเศษในการส่งออกน้ำมันปาล์มดิบ นอกจากนี้การผลิตไม้แปรรูปและถุ้งมือยางลดลงร้อยละ 27.8 และ 7.0 ตามลำดับ ขณะเดียวกันการผลิตยางแปรรูป อาหารทะเลแช่เย็นแช่แข็งและแปรรูป รวมทั้งอาหารทะเลกระป๋องขยายตัว ในอัตราชะลอลงเนื่องจากการส่งออกลดลงจากวิกฤตเศรษฐกิจในสหภาพยุโรป รวมทั้งตลาดจีนที่ชะลอตามภาวะเศรษฐกิจเช่นกัน

ทางด้านการส่งออก มีมูลค่าลดลงร้อยละ 14.8 ตามภาวะเศรษฐกิจโลกที่ชะลอตัว โดยเฉพาะมูลค่าการส่งออกยางพารา ซึ่งลดลงถึงร้อยละ 34.1 ส่วนสินค้าอื่นที่มีมูลค่าลดลง ได้แก่ ดิบุก ก๊าซธรรมชาติ และสินค้าอิเล็กทรอนิกส์ ลดลงร้อยละ 63.8 28.2 และ 12.0 ตามลำดับ ในขณะที่มูลค่าการส่งออกอาหารกระป๋องและสัตว์น้ำแช่แข็งขยายตัว สำหรับการนำเข้ามีมูลค่าลดลงร้อยละ 29.4 ตามการลดลงของมูลค่าการนำเข้าอุปกรณ์ก่อสร้าง เครื่องจักรและอุปกรณ์ และสินค้าอิเล็กทรอนิกส์

การอุปโภคบริโภค ชะลอตัวจากเดือนก่อน โดยดัชนีการอุปโภคบริโภคภาคเอกชน เพิ่มขึ้นร้อยละ 2.0 จากที่เพิ่มขึ้นร้อยละ 3.1 ในเดือนก่อนตามกำลังซื้อที่ลดลง จากการหดตัวของรายได้ใน

ภาคเกษตรและภาคอุตสาหกรรม รวมทั้งการชะลอตัวของภาคท่องเที่ยว ซึ่งได้รับผลกระทบจากการชะลอตัวของเศรษฐกิจโลก ทำให้ประชาชนระมัดระวังในการใช้จ่ายมากขึ้น สะท้อนจากการจัดเก็บภาษีมูลค่าเพิ่มที่เพิ่มขึ้นเพียงร้อยละ 1.9 จากที่เพิ่มขึ้นร้อยละ 5.9 ในเดือนก่อน

การลงทุนชะลอลงจากเดือนก่อนเช่นกัน โดยดัชนีการลงทุนภาคเอกชนเพิ่มขึ้นร้อยละ 4.4 ชะลอลงจากที่เพิ่มขึ้นร้อยละ 5.6 ในเดือนก่อนตามการชะลอของภาคการก่อสร้าง แม้การก่อสร้างเพื่อการพาณิชย์จะขยายตัวก็ตาม เนื่องจากการก่อสร้างที่อยู่อาศัยส่วนใหญ่ลดลงในพื้นที่เศรษฐกิจได้แก่ ภูเก็ต สงขลา และสุราษฎร์ธานี จากผลกระทบของวิกฤตแรงงานจนต้องชะลอการเปิดโครงการใหม่ ๆ รวมทั้งการหดตัวของพื้นที่ก่อสร้างภาคบริการ ทำให้ยอดจำหน่ายปูนซีเมนต์หดตัวลงเช่นกัน

การท่องเที่ยวขยายตัว โดยมีนักท่องเที่ยวต่างประเทศเดินทางผ่านด่านตรวจคนเข้าเมืองในภาคใต้จำนวน 440,889 คน เพิ่มขึ้นร้อยละ 4.2 ตามการเพิ่มขึ้นของนักท่องเที่ยวในฝั่งอันดามันและอ่าวไทย จากนักท่องเที่ยวจีน ออสเตรเลีย เกาหลี และรัสเซีย ส่งผลให้อัตราการเข้าพักโรงแรมอยู่ที่ร้อยละ 52.7^P อย่างไรก็ตามนักท่องเที่ยวในภาคใต้ชายแดนยังฟื้นตัวได้ไม่คืบหน้าจากเหตุการณ์ระเบิดในจังหวัดสงขลา จึงทำให้การท่องเที่ยวชะลอตัวลงจากเดือนก่อนซึ่งขยายตัวร้อยละ 6.8

ส่วนเงินให้สินเชื่อขยายตัวร้อยละ 17.7 โดยเฉพาะสินเชื่อเพื่อการบริโภคส่วนบุคคล ส่งผลให้ธนาคารพาณิชย์ต่างเร่งระดมเงินฝาก โดยเสนอผลิตภัณฑ์ที่ให้ผลตอบแทนสูงเพื่อรักษาฐานลูกค้าและรองรับการขยายตัวของเงินให้สินเชื่อ ทำให้เงินฝากขยายตัวร้อยละ 11.6

ด้านอัตราเงินเฟ้ออยู่ที่ร้อยละ 3.22 ชะลอลงจากร้อยละ 3.65 ในเดือนก่อน ตามราคาสินค้าในหมวดอาหารและเครื่องดื่ม โดยเฉพาะอาหารสดที่ชะลอตัวลงมากตามราคาในหมวดเนื้อสัตว์ เป็ด ไก่ และสัตว์น้ำ ซึ่งมีผลผลิตออกมามาก นอกจากนี้ราคาสินค้าในหมวดที่ไม่ใช่อาหารและเครื่องดื่ม ชะลอลงตามราคาสินค้าในหมวดพาหนะ การขนส่ง และการสื่อสาร เนื่องจากราคาน้ำมันขายปลีกในประเทศที่มีแนวโน้มลดลงอย่างต่อเนื่องตามการชะลอตัวของเศรษฐกิจโลก

เศรษฐกิจภาคใต้ไตรมาสที่ 2

ภาวะเศรษฐกิจและการเงินภาคใต้ไตรมาสที่ 2 ขยายตัวในอัตราที่ชะลอ ตามการผลิตภาคอุตสาหกรรมที่ชะลอตัว เนื่องจากผลผลิตน้ำมันปาล์มและไม้ยางพาราแปรรูปลดลงแม้ว่าอุตสาหกรรมที่เกี่ยวข้องกับยางและสัตว์น้ำจะขยายตัวก็ตาม สำหรับ**ผลผลิตสินค้าเกษตร**ลดลงตามผลผลิตปาล์มน้ำมันที่ออกสู่ตลาดน้อยลงมาก ขณะเดียวกัน**ราคาสินค้าเกษตร**ลดลงต่อเนื่องทั้งยางพาราและกุ้ง จากผลกระทบของเศรษฐกิจโลก ทำให้**รายได้เกษตรกร**ลดลงส่งผลให้**การอุปโภคบริโภค**ชะลอตัวลง ในขณะที่**การก่อสร้าง**ยังขยายตัวในเกณฑ์ดี โดยเฉพาะพาณิชย์และบริการ ขณะเดียวกัน**การท่องเที่ยว**ขยายตัวโดยเฉพาะการท่องเที่ยวฝั่งอันดามันและอ่าวไทยตามนักท่องเที่ยวจากจีนและรัสเซีย แม้ว่าการท่องเที่ยวของภาคใต้ชายแดนหดตัวจากเหตุการณ์ระเบิดในจังหวัดยะลาและจังหวัดสงขลา **ส่วนเงินเพื่อ**ชะลอลงตามราคาสินค้าในหมวดอาหารและเครื่องดื่ม โดยเฉพาะราคาอาหารสด

รายละเอียดของภาวะเศรษฐกิจและการเงินภาคใต้ มีดังนี้

การผลิตภาคอุตสาหกรรมขยายตัวตามผลผลิตยางพาราแปรรูป อาหารทะเลแช่แข็ง อาหารทะเลกระป๋อง และถั่วมียาง ขณะที่ผลผลิตน้ำมันปาล์มลดลงจากวิกฤติคิบน้อยลง และไม่ยางพาราแปรรูปลดลงตามความต้องการของตลาดจีน ทำให้การผลิตอุตสาหกรรมขยายตัวเพียงร้อยละ 0.5 ชะลอลงจากที่ขยายตัวร้อยละ 1.6 ในไตรมาสก่อน

สำหรับ**ผลผลิตสินค้าเกษตร**ลดลงร้อยละ 2.5 จากที่เพิ่มขึ้นร้อยละ 10.1 ในไตรมาสก่อนหน้าตามผลผลิตปาล์มน้ำมันที่ลดลงถึงร้อยละ 18.2 ขณะเดียวกันราคาสินค้าเกษตรลดลงต่อเนื่องร้อยละ 27.3 ตามราคายางพาราและกุ้งที่ลดลงจากผลกระทบของเศรษฐกิจโลก ทำให้รายได้เกษตรกรลดลงร้อยละ 29.1 ส่งผลให้**การอุปโภคบริโภค**ขยายตัวเพียงร้อยละ 2.6 แม้ว่าการซื้อขายรถยนต์จะเพิ่มขึ้น เนื่องจากบริษัทรถยนต์สามารถส่งมอบรถให้กับลูกค้าได้ทันตามกำหนดก็ตาม

ส่วนการลงทุนด้าน**ก่อสร้าง**ขยายตัวสูงขึ้นร้อยละ 21.6 จากที่ขยายตัวร้อยละ 17.1 ในไตรมาสก่อน ตามการเพิ่มขึ้นของการก่อสร้างภาคการบริการและการพาณิชย์

ขณะเดียวกัน**การท่องเที่ยว**ขยายตัวต่อเนื่อง แม้จะเกิดเหตุการณ์ระเบิดในจังหวัดยะลาและจังหวัดสงขลาทำให้การท่องเที่ยวภาคใต้ชายแดนหดตัวก็ตาม โดยนักท่องเที่ยวชาวต่างชาติเดินทางผ่านด่านตรวจคนเข้าเมืองในภาคใต้ มีจำนวน 1,328,508 คน เพิ่มขึ้นร้อยละ 5.3 สูงกว่าร้อยละ 4.8 ในไตรมาสก่อนเล็กน้อย ตามการขยายตัวของการท่องเที่ยวทางฝั่งอันดามันและฝั่งอ่าวไทย เนื่องจากนักท่องเที่ยวจีนและรัสเซียเดินทางเข้ามาอย่างต่อเนื่อง ส่งผลให้อัตราการเข้าพักโรงแรมปรับตัวดีขึ้นเป็นร้อยละ 55.7^P เมื่อเทียบกับระยะเดียวกันปีก่อนซึ่งอยู่ที่ร้อยละ 43.2 ส่วนวิกฤตเศรษฐกิจยุโรปยังไม่ส่งผลกระทบต่อนักท่องเที่ยวยุโรปซึ่งมีสัดส่วนประมาณร้อยละ 12.0 ของนักท่องเที่ยวภาคใต้ทั้งหมด

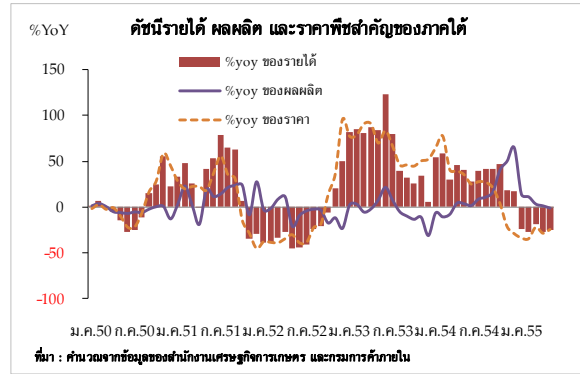
สำหรับ**เงินฝาก**ของธนาคารพาณิชย์ในภาคใต้ขยายตัวต่อเนื่องร้อยละ 11.6 ส่วนหนึ่งมาจากธนาคารพาณิชย์ต่างเร่งระดมเงินฝากเพื่อรองรับการขยายตัวของเงินให้สินเชื่อ และมีการปรับเปลี่ยนจากตัวแลกเงินมาเป็นเงินฝากเพื่อรองรับกฎเกณฑ์การกำกับดูแลจากคณะกรรมการกำกับหลักทรัพย์และตลาดหลักทรัพย์ที่จะเริ่มมีผลบังคับใช้ในเดือนกรกฎาคม 2555 โดยกำหนดให้จำนวนเงินลงทุนในตัวแลกเงินต้องไม่ต่ำกว่า 10 ล้านบาท ส่วน**เงินให้สินเชื่อ**ขยายตัวร้อยละ 17.7 จากความต้องการสินเชื่อเพื่อการบริโภคส่วนบุคคลเป็นสำคัญ

ด้าน**อัตราเงินเฟ้อ**อยู่ที่ร้อยละ 3.37 ชะลอลงจากร้อยละ 4.13 ในไตรมาสก่อนหน้า ตามการชะลอตัวของราคาสินค้าในหมวดอาหารและเครื่องดื่ม โดยเฉพาะราคาสินค้าในหมวดอาหารสดที่เพิ่มขึ้นจากไตรมาสเดียวกันปีก่อนร้อยละ 6.46 ชะลอลงจากร้อยละ 8.69 ในไตรมาสก่อน เป็นผลจากสถานการณ์อุทกภัยในภาคกลางได้คลี่คลายจนเข้าสู่ภาวะปกติทำให้ผลผลิตการเกษตรเข้าสู่ตลาดเพิ่มขึ้น ขณะเดียวกันราคาสินค้าในหมวดที่ไม่ใช่อาหารและเครื่องดื่ม ชะลอลงเช่นกัน โดยเฉพาะหมวดพลังงานที่เพิ่มขึ้นร้อยละ 3.09 ชะลอตัวลงจากร้อยละ 3.79 ในไตรมาสก่อน เนื่องจากราคาน้ำมันภายในประเทศปรับตัวลดลงอย่างต่อเนื่อง

ส่วนที่ 2 ภาวะเศรษฐกิจและการเงินภาคใต้

1. ภาคเกษตรกรรม

เดือนมิถุนายน 2555 รายได้เกษตรกรหดตัวต่อเนื่อง โดยลดลงจากเดือนเดียวกันปีก่อนร้อยละ 33.6 จากผลทั้งราคาและผลผลิต โดยราคาพืชผลเกษตรลดลงร้อยละ 29.6 ตามราคายางพารา และปาล์มน้ำมันที่ลดลงร้อยละ 33.4 และ 3.2 ตามลำดับ ส่วนผลผลิตพืชผลเกษตรลดลงจากเดือนเดียวกันปีก่อนร้อยละ 5.7 ตามผลผลิตปาล์มน้ำมันที่ลดลง ขณะที่ผลผลิตยางเพิ่มขึ้น



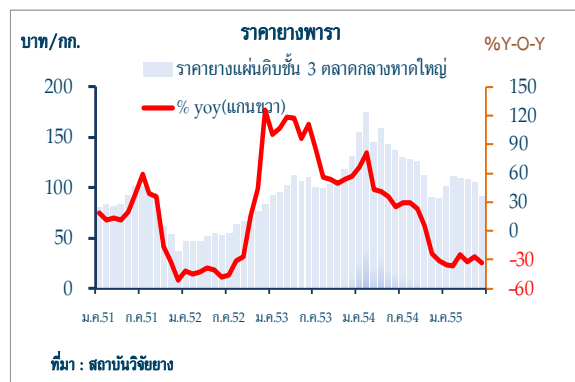
อัตราการเปลี่ยนแปลงของดัชนีรายได้ ผลผลิต และราคาพืชสำคัญของภาคใต้

% YoY	2554	2554		2555				
	ทั้งปี	ครึ่งปีแรก	ครึ่งปีหลัง	ครึ่งปีแรก	ไตรมาส 1	ไตรมาส 2	พ.ค.	มิ.ย.
รายได้	39.5	43.6	35.3	-26.4	-24.2	-29.1	-24.8	-33.6
ผลผลิต	11.7	-3.3	27.7	4.3	10.1	-2.5	-1.0	-5.7
- ผลผลิตยาง	4.5	0.2	8.2	6.1	2.7	11.1	15.5	6.8
- ผลผลิตปาล์ม	31.3	-8.2	92.8	5.3	47.4	-18.2	-19.4	-27.6
ราคา	24.0	46.6	3.0	-28.8	-30.1	-27.3	-24.1	-29.6

ที่มา : คำนวณจากข้อมูลของสำนักงานเศรษฐกิจการเกษตรและกรมการค้าภายใน

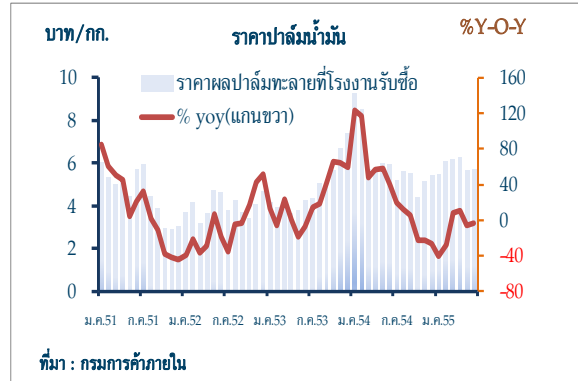
(1) ยางพารา

ผลผลิตยางออกสู่ตลาดเพิ่มขึ้นจากภาวะฝนทิ้งช่วงทางภาคใต้ โดยผลผลิตยางภาคใต้คำนวณจากผลพยากรณ์ของสำนักงานเศรษฐกิจการเกษตรเดือนนี้มีประมาณ 240,218 เมตริกตัน เพิ่มขึ้นจากเดือนเดียวกันปีก่อนร้อยละ 6.8 ด้านราคายางยังคงปรับตัวลดลงอย่างต่อเนื่อง แม้ว่าการแทรกแซงราคายางของรัฐบาลจะยังดำเนินการอยู่ ปัจจัยหลักที่กดดันราคายางคือปัญหาเศรษฐกิจโลกที่เข้าสู่ภาวะถดถอยจากวิกฤตหนี้ยุโรปทำให้ความต้องการชะลอลง โดยราคายางแผ่นดิบ ชั้น 3 ตลาดกลางยางพาราขนาดใหญ่ เดือนมิถุนายน 2555 เฉลี่ยกิโลกรัมละ 91.54 บาท เมื่อเทียบกับเดือนเดียวกันปีก่อนลดลงร้อยละ 33.4



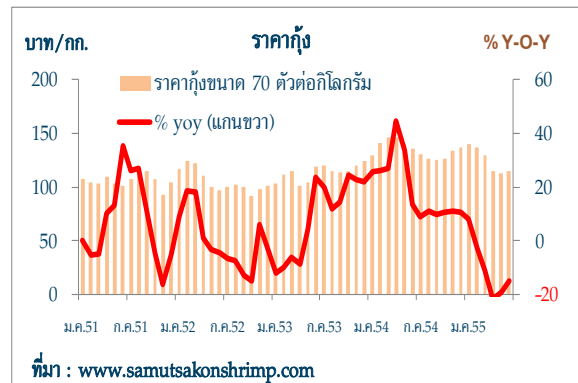
(2) ปาล์มน้ำมัน

ผลผลิตปาล์มน้ำมันที่โรงงานสกัดน้ำมันปาล์มดิบในภาคใต้รับซื้อปริมาณ 690,538 เมตริกตัน เมื่อเทียบกับเดือนเดียวกันปีก่อนผลผลิตลดลงร้อยละ 27.6 จากการพักฟื้นของต้นปาล์มที่ให้ผลผลิตมากในปีก่อนรวมทั้งภาวะอากาศแปรปรวน ด้านราคาผลปาล์มอยู่ในเกณฑ์ดี โดยราคาที่โรงงานสกัดรับซื้อเฉลี่ยกิโลกรัมละ 5.72 บาท แม้จะลดลงจากเดือนเดียวกันปีก่อนร้อยละ 3.2



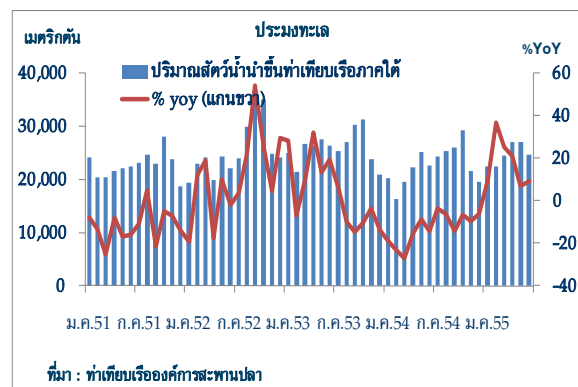
(3) กุ้ง

ผลผลิตเพิ่มขึ้นจากเดือนเดียวกันปีก่อนร้อยละ 38.4 ชะลอลงเมื่อเทียบกับเดือนก่อนที่เพิ่มขึ้นร้อยละ 60.5 ขณะที่ความต้องการของประเทศคู่ค้าลดลง และมีการปรับพฤติกรรมกรรมการซื้อเป็นการสั่งซื้อแบบเดือนต่อเดือนเพื่อรอดูสถานการณ์ราคา รวมทั้งมีผลผลิตของประเทศคู่แข่งออกสู่ตลาดเพิ่มขึ้นจากการขยายพื้นที่เพาะเลี้ยงและพื้นที่จากโรคระบาด ส่งผลให้ราคากุ้งอ่อนตัวลง โดยกุ้งขาวขนาด 70 ตัว/กิโลกรัมเดือนนี้เฉลี่ยกิโลกรัมละ 115.00 บาท ลดลงจากเดือนเดียวกันปีก่อนร้อยละ 15.1 อย่างไรก็ตามราคาปรับตัวดีขึ้นจากเดือนก่อนร้อยละ 1.9 จากมาตรการภาครัฐที่เริ่มให้เกษตรกรทยอยลงนามจับคู่ซื้อขายกับท้องถิ่นตามโควตาที่กำหนดไว้ในช่วงปลายเดือน



(4) ประมงทะเล

ปริมาณสัตว์น้ำที่จับได้เพิ่มขึ้นโดยปริมาณสัตว์น้ำนำเข้าที่ทำเทียบเรือในภาคใต้มีจำนวน 24,734 เมตริกตัน มูลค่า 1,089.1 ล้านบาท เพิ่มขึ้นจากเดือนเดียวกันปีก่อนร้อยละ 9.1 และ 24.3 ตามลำดับ ทั้งนี้เป็นการเพิ่มขึ้นของปริมาณสัตว์น้ำที่นำเข้าที่ทำเทียบเรือภูเก็ต สงขลา สตูล และชุมพร



ไตรมาสที่ 2 ปี 2555 รายได้เกษตรกรลดลงร้อยละ 29.1 จากไตรมาสเดียวกันปีก่อน เป็นการลดลงทั้งทางด้านราคาและผลผลิต โดยราคาพืชผลเกษตรสำคัญลดลงร้อยละ 27.3 ตามราคาขายที่ลดลง เหลือกิโลกรัมละ 101.30 บาท เทียบกับไตรมาสเดียวกันปีก่อนที่ราคา กิโลกรัมละ 146.40 บาท เนื่องจากความต้องการใช้ยางที่มีแนวโน้มชะลอลงโดยตลาดมีความกังวลมากขึ้นเกี่ยวกับภาวะเศรษฐกิจโลกซึ่ง

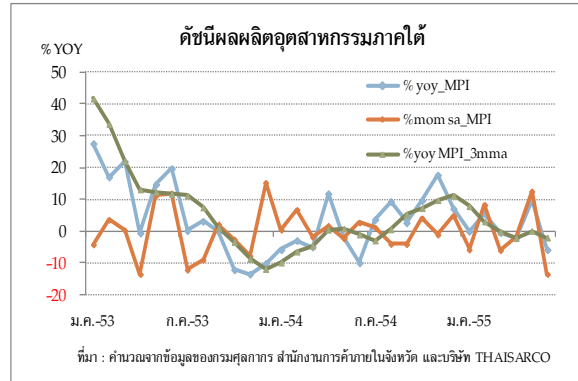
ได้รับผลจากปัญหาวิกฤตหนี้ยุโรป รวมทั้งราคาน้ำมันดิบที่ปรับตัวลดลง ด้านปริมาณผลผลิตลดลงร้อยละ 2.5 ชะลอลงจากไตรมาสก่อนที่เพิ่มขึ้นถึงร้อยละ 10.1 ตามผลผลิตปาล์มน้ำมันที่ออกสู่ตลาดน้อยลง โดยลดลงถึงร้อยละ 18.2 ขณะที่ผลผลิตยางเพิ่มขึ้นร้อยละ 11.1

ผลผลิตประมงขยายตัวดีโดยเฉพาะกุ้งเพาะเลี้ยง เพิ่มขึ้นร้อยละ 36.4 ทั้งนี้เนื่องจากในช่วงปลายปีที่ผ่านมาความต้องการบริโภคกุ้งมีต่อเนื่อง ทำให้ราคากุ้งอยู่ในระดับดีจูงใจให้เกษตรกรเพิ่มผลผลิต อย่างไรก็ตามจากปริมาณผลผลิตกุ้งที่ออกสู่ตลาดมาก ขณะที่คำสั่งซื้อจากต่างประเทศเริ่มชะลอลง ทำให้ราคากุ้งขนาด 70 ตัว/กิโลกรัม ลดลงร้อยละ 18.7 จากไตรมาสเดียวกันปีก่อน

แนวโน้มราคา ราคาสินค้าเกษตรมีแนวโน้มลดลง ตามความต้องการใช้ที่ชะลอลงตามภาวะเศรษฐกิจโลก และปริมาณผลผลิตโดยเฉพาะยางพาราที่จะออกสู่ตลาดมากขึ้น อย่างไรก็ตามมาตรการพยุงราคาของรัฐบาลยังดำเนินการต่อเนื่องทั้งยางพาราและกุ้งขาว

2. ภาคอุตสาหกรรม

เดือนมิถุนายน 2555 ดัชนีผลผลิตอุตสาหกรรมภาคใต้หดตัวจากเดือนเดียวกันปีก่อนร้อยละ 5.9 ตามการผลิตน้ำมันปาล์มดิบที่ลดลงร้อยละ 31.6 จากวัตถุดิบผลผลิตปาล์มที่ออกสู่ตลาดลดลง นอกจากนี้การผลิตไม้แปรรูปและถลุงมือยางลดลงร้อยละ 27.8 และ 7.0 ตามลำดับ เนื่องจากการส่งออกลดลงจากวิกฤตเศรษฐกิจในสหภาพยุโรป รวมทั้งตลาดจีนที่ชะลอตามภาวะเศรษฐกิจเช่นกัน ขณะเดียวกันการผลิตยางแปรรูป อาหารทะเลแช่เย็นแช่แข็งและแปรรูป รวมทั้งอาหารทะเลกระป๋องขยายตัวในอัตราที่ชะลอลง



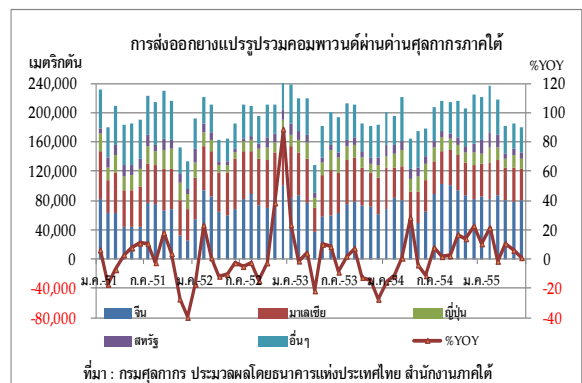
ดัชนีผลผลิตอุตสาหกรรมภาคใต้

	2554	2554		2555				
		ครึ่งปีแรก	ครึ่งปีหลัง	ครึ่งปีแรก	ไตรมาส 1	ไตรมาส 2	พ.ค.	มิ.ย.
MPI Level	138.4	133.8	143.0	135.2	136.6	133.8	147.0	130
MPI %yoy	2.5	-2.9	8.1	1.0	1.6	0.5	9.4	-5.9
MPI level sa	-	-	-	-	137.8	137.6	149.9	129.5
%mom sa	-	-	-	-	-0.2	-2.1	12.5	-13.6

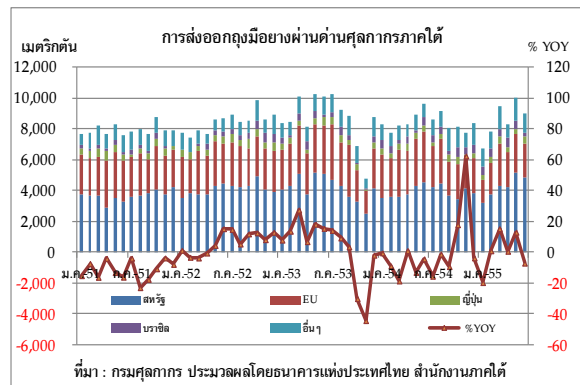
ที่มา : คำนวณจากข้อมูลของด่านศุลกากรภาคใต้ สำนักงานการค้าภายในจังหวัด และบริษัท THAISARCO

(1) อุตสาหกรรมยาง

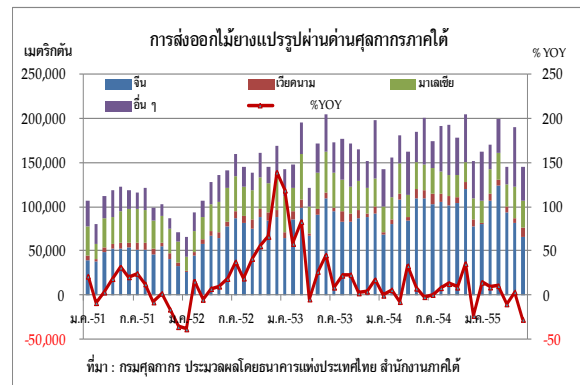
ยางแปรรูป การส่งออกยางแปรรูปผ่านด่านศุลกากรภาคใต้เดือนนี้เพิ่มขึ้น โดยในเดือนนี้การส่งออกยางแปรรูปรวมยางคอมพาวด์มีปริมาณ 180,087.9 เมตริกตัน เพิ่มขึ้นจากเดือนเดียวกันปีก่อนร้อยละ 1.0 จากการส่งออกยางคอมพาวด์ และยางแท่ง ร้อยละ 68.7 และ 13.3 ตามลำดับเป็นสำคัญ ทั้งนี้ปริมาณการส่งออกยางแปรรูปเพิ่มขึ้นจากความต้องการของตลาดจีน มาเลเซียและเกาหลีใต้ เป็นสำคัญ เพิ่มขึ้นจากเดือนเดียวกันปีก่อนร้อยละ 23.2 0.2 และ 8.8 ตามลำดับ ส่วนตลาดญี่ปุ่น สหรัฐอเมริกา และสหภาพยุโรป ลดลงจากเดือนเดียวกันปีก่อนร้อยละ 35.1 16.8 และ 36.9 ตามลำดับ เนื่องจากผลกระทบของภาวะเศรษฐกิจที่ชะลอตัว สำหรับมูลค่าลดลงจากเดือนเดียวกันปีก่อนร้อยละ 24.4 ตามราคายางที่ลดลง โดยมีมูลค่า 17,205.2 ล้านบาท



ถุงมือยาง การส่งออกถุงมือยาง ผ่านด่านศุลกากรภาคใต้มีปริมาณ 8,980.7 เมตริกตัน และมูลค่า 2,009.7 ล้านบาทลดลงจากเดือนเดียวกันปีก่อนร้อยละ 7.0 และ 6.6 ตามลำดับ ผลจากตลาดสหภาพยุโรปลดลงจากเดือนเดียวกันปีก่อนร้อยละ 32.7 เป็นสำคัญ และตลาดบราซิลลดลงร้อยละ 48.6 ขณะที่ตลาดสหรัฐอเมริกา ญี่ปุ่น และออสเตรเลีย เพิ่มขึ้นจากเดือนเดียวกันปีก่อนร้อยละ 7.3 3.1 และ 10.1 ตามลำดับ

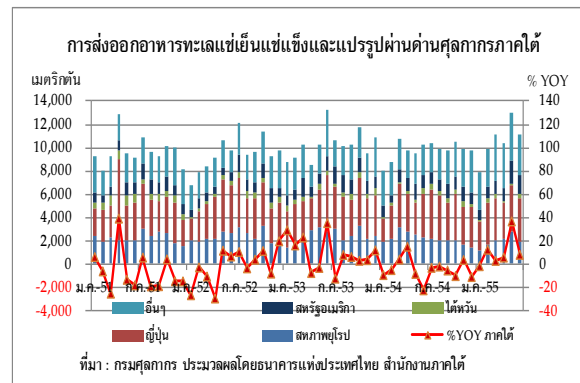


ไม้แปรรูป การส่งออกไม้แปรรูป ผ่านด่านศุลกากรภาคใต้มีปริมาณ 144,942.4 เมตริกตัน และมูลค่า 1,838.2 ล้านบาท ลดลงจากเดือนเดียวกันปีก่อนร้อยละ 27.8 และ 27.8 ตามลำดับ จากการลดลงของตลาดหลักจีน เป็นสำคัญ โดยลดลงจากเดือนเดียวกันปีก่อน ร้อยละ 40.5 เนื่องจากการผลิตเพื่อส่งออกชะลอ ลงตามภาวะเศรษฐกิจยุโรป(The China Federal of Logistics and Purchasing (CFLP) รายงาน ดัชนีชี้วัดภาคการผลิตจีนลดลงจาก 50.4 ในเดือนพฤษภาคม เป็น 50.2 เดือนมิถุนายน)¹ ส่วนตลาด อินเดีย ลดลงร้อยละ 71.4 สำหรับตลาดมาเลเซีย เวียดนาม และอินโดนีเซียเพิ่มขึ้นจากเดือนเดียวกันปีก่อน ร้อยละ 3.6 15.3 และ 100.8 ตามลำดับ



(2) อุตสาหกรรมอาหารทะเล

อาหารทะเลแช่เย็นแช่แข็งและแปรรูป การส่งออกอาหารทะเลแช่เย็นแช่แข็งและแปรรูป ผ่านด่านศุลกากรภาคใต้มีปริมาณ 11,156.9 เมตริกตัน และมูลค่า 2,102.7 ล้านบาท เพิ่มขึ้น จากเดือนเดียวกันปีก่อนร้อยละ 8.4 และ 11.3 ตามลำดับ โดยตลาดสหรัฐอเมริกา และมาเลเซีย เพิ่มขึ้นจากเดือนเดียวกันปีก่อนร้อยละ 42.1 และ 112.4 เป็นสำคัญ ส่วนตลาดเกาหลีใต้และ ออสเตรเลีย เพิ่มขึ้นร้อยละ 13.7 และ 102.9 ตามลำดับ ขณะที่ตลาดญี่ปุ่นและสหภาพยุโรป ลดลงจากเดือนเดียวกันปีก่อนร้อยละ 1.8 และ

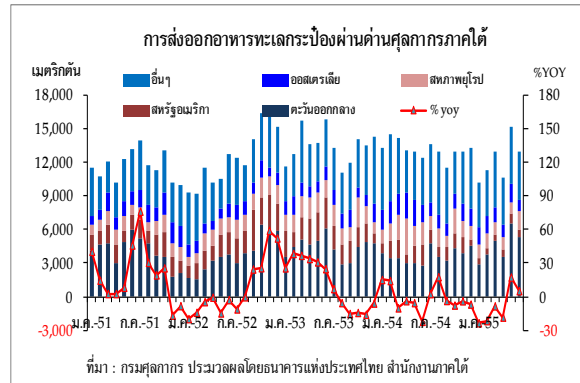


¹ ที่มา : Bloomberg, 2 กรกฎาคม 2555

16.1 ตามลำดับ เนื่องจากได้รับผลกระทบจากภาวะเศรษฐกิจที่ชะลอตัว

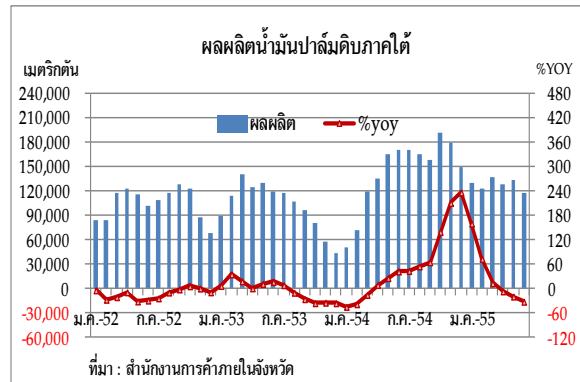
อาหารทะเลกระป๋อง ขยายตัว

แม้การส่งออกไปตลาดหลักลดลง โดยการส่งออกอาหารทะเลกระป๋องผ่านด่านศุลกากรภาคใต้มีปริมาณ 12,926.7 เมตริกตันและมูลค่า 1,864.6 ล้านบาท เพิ่มขึ้นจากเดือนเดียวกันปีก่อนร้อยละ 5.1 และ 20.7 ตามลำดับ เนื่องจากส่งออกไปตลาดตะวันออกกลางเพิ่มขึ้นจากเดือนเดียวกันปีก่อนร้อยละ 89.1 โดยเฉพาะประเทศลิเบีย อียิปต์ และซาอุดีอาระเบีย ขณะเดียวกันตลาดแอฟริกาใต้ และแคนาดาเพิ่มขึ้นร้อยละ 325.4 และ 69.5 ตามลำดับ ส่วนคำสั่งซื้อในตลาดหลักชะลอตัวจากราคาขายปรับสูงขึ้นตามต้นทุนการผลิตที่เพิ่มขึ้นและภาวะเศรษฐกิจที่ซบเซา โดยตลาดสหรัฐอเมริกา สหภาพยุโรป และออสเตรเลีย ลดลงจากเดือนเดียวกันปีก่อนร้อยละ 61.4 18.5 และ 37.5 ตามลำดับ



(3) อุตสาหกรรมน้ำมันปาล์ม

ผลผลิตน้ำมันปาล์มดิบที่โรงงานในภาคใต้สกัดได้มีปริมาณ 117,185.5 เมตริกตัน ลดลงจากเดือนเดียวกันปีก่อนร้อยละ 31.6 ตามปริมาณวัตถุดิบผลปาล์มที่เข้าสู่โรงงานน้อยลง ส่วนราคาน้ำมันปาล์มดิบ (ขายส่งถึงโรงกลั่น) เฉลี่ยกิโลกรัมละ 32.79 บาท ลดลงจากเดือนเดียวกันปีก่อนร้อยละ 4.6 แต่ยังสูงกว่าราคาน้ำมันปาล์มดิบมาเลเซียที่อยู่ในระดับเฉลี่ยกิโลกรัมละ 29.63 บาท ซึ่งลดลงจากเดือนเดียวกันปีก่อนร้อยละ 9.7



เนื่องจากราคาน้ำมันปาล์มดิบในประเทศเดือนนี้สูงกว่าราคาต่างประเทศ ประกอบกับกระทรวงพาณิชย์มีมาตรการเรียกเก็บค่าธรรมเนียมพิเศษการส่งออกน้ำมันปาล์มดิบ(surcharge) กิโลกรัมละ 10 บาท จึงทำให้ไม่มีการส่งออกน้ำมันปาล์มดิบ สำหรับการส่งออกน้ำมันปาล์มดิบสุทธิผ่านด่านศุลกากรภาคใต้เดือนนี้มีปริมาณ 183.2 เมตริกตัน มูลค่า 6.6 ล้านบาท เป็นการส่งออกไปประเทศพม่า

ไตรมาสที่ 2 ปี 2555 ภาพรวมการผลิตอุตสาหกรรมของภาคได้ชะลอตัวต่อเนื่อง โดยได้รับผลกระทบจากปัญหาเศรษฐกิจโลกชะลอตัวและวิกฤตเศรษฐกิจยุโรป ทำให้การส่งออกสินค้าอุตสาหกรรมไปยังประเทศในกลุ่มสหภาพยุโรปลดลง อย่างไรก็ตามสามารถส่งออกไปยังตลาดอื่น อาทิ ตะวันออกกลาง และประเทศในภูมิภาคเอเชียได้ทดแทน ทำให้ดัชนีผลผลิตอุตสาหกรรมขยายตัวจากไตรมาสเดียวกันปีก่อนร้อยละ 0.5 จากที่ขยายตัวร้อยละ 1.6 ในไตรมาสก่อน

โดยอุตสาหกรรมที่ผลิตเพื่อส่งออกขยายตัว มีเพียงอุตสาหกรรมไม้ยางพาราที่ลดลง ร้อยละ 12.1 จากที่มีการส่งออกเพิ่มขึ้นร้อยละ 11.1 เนื่องจากจีนซึ่งเป็นตลาดส่งออกสำคัญ ลดลงร้อยละ 21.4 จากการชะลอตัวของเศรษฐกิจจีนและการควบคุมการขยายตัวของอสังหาริมทรัพย์ ขณะที่อุตสาหกรรมยางพาราแปรรูปขยายตัวร้อยละ 5.8 เนื่องจากส่งออกไปจีนและมาเลเซียได้เพิ่มขึ้นร้อยละ 46.1 และ 2.7 ตามลำดับ

ส่วนถนอมอาหารและอาหารทะเลแช่แข็งและแปรรูปขยายตัวสูงขึ้น เนื่องจากตลาดหลักที่สำคัญยังขยายตัวดี สำหรับอาหารทะเลกระป๋องเร่งตัวขึ้นมาจากที่ส่งออกลดลงร้อยละ 17.2 ในไตรมาสก่อนเป็นเพิ่มขึ้นร้อยละ 1.2 ผลจากส่งออกไปยังตลาดตะวันออกกลางได้เพิ่มขึ้นถึงร้อยละ 76.9

ทางด้านอุตสาหกรรมน้ำมันปาล์ม ซึ่งเป็นการผลิตเพื่อบริโภคในประเทศ ลดลงร้อยละ 19.8 ตามปริมาณวัตถุดิบที่เข้าสู่โรงงานน้อยลง ทำให้สต็อกน้ำมันปาล์มอยู่ในระดับต่ำกว่าระดับปกติ (202,500 เมตริกตัน) รัฐบาลจึงได้มีการอนุมัติให้นำเข้าน้ำมันปาล์ม 40,000 เมตริกตัน โดยนำเข้าครั้งละ 10,000 เมตริกตัน และได้มีการนำเข้าครั้งแรกเมื่อเดือนพฤษภาคม

แนวโน้มไตรมาสที่ 3 ปี 2555 คาดว่าการผลิตอุตสาหกรรมภาคได้ยังคงชะลอตัวต่อเนื่องตามการส่งออกที่ลดลงจากผลกระทบของภาวะเศรษฐกิจโลกที่ชะลอตัว และต้นทุนการผลิตสูงขึ้น การขาดแคลนแรงงาน และผลผลิตน้ำมันปาล์มลดลง

3. ภาคบริการท่องเที่ยว

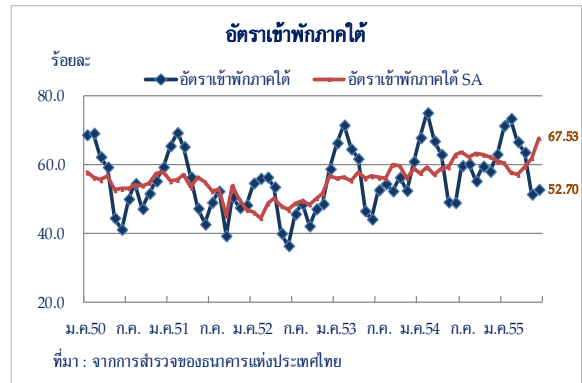
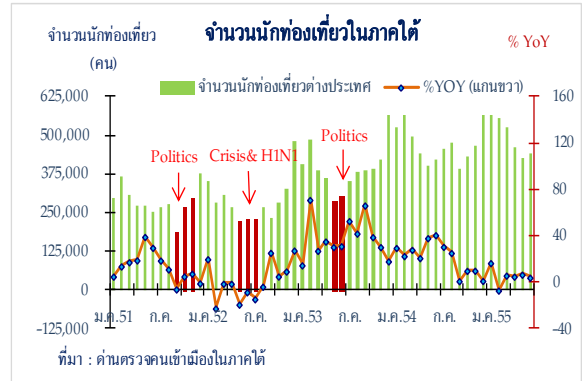
การท่องเที่ยวภาคใต้ในเดือนมิถุนายน 2555 ขยายตัวทั้งการท่องเที่ยวฝั่งอันดามันและอ่าวไทยที่ยังขยายตัวในเกณฑ์ดี นักท่องเที่ยวต่างประเทศเดินทางผ่านด่านตรวจคนเข้าเมืองในภาคใต้มีจำนวน 440,889 คน เพิ่มขึ้นจากเดือนเดียวกันปีก่อนร้อยละ 4.2 และมีอัตราการเข้าพักโรงแรมอยู่ที่ร้อยละ 52.8^P ปรับตัวดีขึ้นเมื่อเทียบกับเดือนเดียวกันปีก่อน ตามจำนวนนักท่องเที่ยวที่เพิ่มขึ้น ทั้งนี้วิกฤตเศรษฐกิจในยุโรปยังส่งผลกระทบต่อนักท่องเที่ยวยุโรปไม่มากนัก โดยนักท่องเที่ยวจากอังกฤษ เยอรมัน และฝรั่งเศสยังขยายตัวในเกณฑ์ดี

(1) ภาคใต้ฝั่งอันดามัน

การท่องเที่ยวฝั่งอันดามันขยายตัวทั้งจังหวัดภูเก็ตและกระบี่จากการเพิ่มขึ้นของนักท่องเที่ยวเอเชีย ได้แก่ จีน เกาหลี และสิงคโปร์ นอกจากนี้ออสเตรเลียก็เพิ่มขึ้นเช่นกัน โดยนักท่องเที่ยวต่างประเทศเดินทางผ่านด่านตรวจคนเข้าเมืองภูเก็ตและกระบี่มีจำนวน 201,477 คน เพิ่มขึ้นจากเดือนเดียวกันปีก่อนร้อยละ 14.9 ทำให้อัตราการเข้าพักโรงแรมเฉลี่ยอยู่ที่ร้อยละ 56.3^P สูงกว่าเดือนเดียวกันปีก่อนซึ่งอยู่ที่ร้อยละ 48.5

จังหวัดภูเก็ตมีจำนวนนักท่องเที่ยวต่างประเทศเดินทางผ่านด่านตรวจคนเข้าเมือง 190,827 คน เพิ่มขึ้นร้อยละ 14.4 โดยเที่ยวบินผ่านท่าอากาศยานภูเก็ตเพิ่มขึ้นร้อยละ 5.4 เพิ่มขึ้นทั้งเที่ยวบินในประเทศและระหว่างประเทศ รวมทั้งผู้โดยสารเพิ่มขึ้นทั้งระหว่างประเทศและในประเทศเช่นกัน ทำให้อัตราเข้าพักของโรงแรมสูงขึ้นจากเดือนเดียวกันปีก่อน

ส่วนจังหวัดกระบี่ มีจำนวนนักท่องเที่ยวต่างประเทศเดินทางผ่านด่านตรวจคนเข้าเมือง 10,650 คน เพิ่มขึ้นร้อยละ 23.7 เป็นการเพิ่มขึ้นของนักท่องเที่ยวจากประเทศมาเลเซีย ออสเตรเลีย และอเมริกา เป็นสำคัญ ทำให้อัตราเข้าพักของโรงแรมเพิ่มขึ้นตามไปด้วย



หมายเหตุ : p คือ ข้อมูลเบื้องต้น

(2) ภาคใต้ชายแดน

การท่องเที่ยวในภาคใต้ชายแดนยังฟื้นตัวไม่คืนัก โดยนักท่องเที่ยวต่างประเทศเดินทางผ่านด่านตรวจคนเข้าเมืองสงขลา นราธิวาส และเบตง จังหวัดยะลา มีจำนวน 180,984 คน ลดลงจากเดือนเดียวกันปีก่อนร้อยละ 13.0 ตามการลดลงของนักท่องเที่ยวกลุ่มหลักทั้งมาเลเซียและสิงคโปร์ และมีอัตราเข้าพักของโรงแรมอยู่ที่ร้อยละ 50.5^P ลดลงเมื่อเทียบกับเดือนเดียวกันปีก่อนซึ่งอยู่ที่ร้อยละ 59.7

(3) ภาคใต้ฝั่งอ่าวไทย

การท่องเที่ยวฝั่งอ่าวไทยยังคงขยายตัวตามนักท่องเที่ยวมาเลเซีย ออสเตรเลีย มาเลเซีย และจีน ที่เดินทางเข้ามาเที่ยวมากขึ้น โดยนักท่องเที่ยวต่างประเทศเดินทางผ่านด่านตรวจคนเข้าเมืองจังหวัดสุราษฎร์ธานีมีจำนวน 15,748 คน เพิ่มขึ้นถึงร้อยละ 114.8 ส่งผลให้อัตราการเข้าพักของโรงแรมสูงขึ้นมากจากเดือนเดียวกันปีก่อน

ไตรมาสที่ 2 ปี 2555 นักท่องเที่ยวต่างประเทศเดินทางผ่านด่านตรวจคนเข้าเมืองในภาคใต้ ไตรมาสที่ 2 ปี 2555 มีจำนวน 1,328,508 คน เพิ่มขึ้นร้อยละ 5.3 จากไตรมาสก่อนที่เพิ่มขึ้นร้อยละ 4.8 ตามการขยายตัวของนักท่องเที่ยวฝั่งอันดามันและอ่าวไทยเป็นสำคัญ โดยมีนักท่องเที่ยวจีนและรัสเซียเป็นตลาดหลักที่เดินทางเข้ามาอย่างต่อเนื่อง แม้การท่องเที่ยวของภาคใต้ชายแดนหดตัวเนื่องจากได้รับผลกระทบจากเหตุการณ์ระเบิดในจังหวัดยะลา และอำเภอหาดใหญ่ จังหวัดสงขลา ช่วงปลายเดือนมีนาคมก็ตาม ส่งผลให้อัตราการเข้าพักโรงแรมอยู่ที่ร้อยละ 55.7^P ปรับดีขึ้นในภาคใต้ฝั่งอันดามันและฝั่งอ่าวไทย ตามจำนวนนักท่องเที่ยวที่เพิ่มขึ้น อย่างไรก็ตามวิกฤตเศรษฐกิจยุโรปยังไม่ส่งผลกระทบต่อนักท่องเที่ยวยุโรปซึ่งมีสัดส่วนประมาณร้อยละ 12 ของนักท่องเที่ยวชาวต่างประเทศของภาคใต้ทั้งหมด โดยในไตรมาสนี้เพิ่มขึ้นร้อยละ 16.7

การท่องเที่ยวฝั่งอันดามัน ขยายตัวร้อยละ 13.7 สูงขึ้นจากไตรมาสก่อนที่ขยายตัวร้อยละ 7.6 ตามการเพิ่มขึ้นของนักท่องเที่ยวจากประเทศจีน รัสเซีย และมาเลเซีย ส่วนหนึ่งมาจากกลุ่มท่องเที่ยวเพื่อเป็นรางวัล (incentive) จากจีน และการจัดประชุมประจำปีขององค์กรระดับสากลที่กรุงเทพฯ ประกอบกับมีการจัดกิจกรรมส่งเสริมการท่องเที่ยวเพื่อเรียกความเชื่อมั่นจากเหตุการณ์แผ่นดินไหว โดยมีจำนวนเที่ยวบินเพิ่มขึ้นร้อยละ 5.7 ทั้งเที่ยวบินในประเทศและระหว่างประเทศ จำนวนผู้โดยสารเพิ่มขึ้นทั้งระหว่างประเทศและในประเทศเช่นกัน ส่งผลให้อัตราการเข้าพักโรงแรมอยู่ที่ร้อยละ 61.4^P มากกว่าไตรมาสเดียวกันปีก่อนซึ่งอยู่ที่ร้อยละ 55.8

การท่องเที่ยวภาคใต้ชายแดน หดตัวร้อยละ 14.6 ตามการลดลงทั้งนักท่องเที่ยวชาวมาเลเซียและสิงคโปร์ในทุกจังหวัด จากเหตุการณ์ระเบิดในจังหวัดยะลา และอำเภอหาดใหญ่ จังหวัดสงขลา ส่งผลกระทบต่อนักท่องเที่ยวลดลงต่อเนื่องทั้งไตรมาส และทำให้อัตราการเข้าพักโรงแรมเฉลี่ยอยู่ที่ร้อยละ 45.5^P ต่ำกว่าไตรมาสเดียวกันปีก่อนซึ่งอยู่ที่ร้อยละ 57.3 อย่างไรก็ตามความร่วมมือของภาครัฐและเอกชนในการสร้างความเชื่อมั่นกลับคืนมา ทำให้จำนวนนักท่องเที่ยวชาวต่างชาติปรับตัวดีขึ้นเป็นลำดับจากที่ลดลงถึงร้อยละ 21.8 ในเดือนเมษายน ซึ่งเป็นช่วงหลังเกิดเหตุระเบิด

สำหรับการท่องเที่ยวฝั่งอ่าวไทย จังหวัดสุราษฎร์ธานี ขยายตัวสูงถึงร้อยละ 116.8 เร่งตัวขึ้นมากจากไตรมาสก่อนที่เพิ่มขึ้นร้อยละ 45.7 ตามการเพิ่มขึ้นของนักท่องเที่ยวมาเลเซีย จีน และ

ออสเตรเลีย เป็นสำคัญ ทำให้อัตราการเข้าพักโรงแรมเฉลี่ยสูงขึ้นมาก และยังได้รับผลดีจากการขยายเที่ยวบินระหว่างประเทศของสายการบินต้นทุนต่ำมายังจังหวัดสุราษฎร์ธานี

(4) แนวโน้ม

ไตรมาสที่ 3 ปี 2555 คาดว่าการท่องเที่ยวภาคใต้ยังขยายตัว จากนักท่องเที่ยวกลุ่มเอเชีย โดยเฉพาะจีน มาเลเซีย เกาหลี และสิงคโปร์ รวมทั้งออสเตรเลียและรัสเซียที่ยังเดินทางเข้ามาอย่างต่อเนื่อง จากการขยายสายการบินตรง และการจัดรายการส่งเสริมการท่องเที่ยวทั้งจากภาครัฐและเอกชน อย่างไรก็ตาม ปัญหาการก่อความไม่สงบในพื้นที่ภาคใต้ชายแดน โดยเฉพาะในเมืองเศรษฐกิจ ได้แก่ อำเภหาดใหญ่ จังหวัดสงขลา ปัญหาวิกฤตเศรษฐกิจยุโรป รวมทั้งการชะลอตัวของเศรษฐกิจจีน อาจส่งผลให้นักท่องเที่ยวจากประเทศมาเลเซีย สิงคโปร์ จีน และนักท่องเที่ยวกลุ่มยุโรป เดินทางเข้ามาภาคใต้มีแนวโน้มชะลอลง

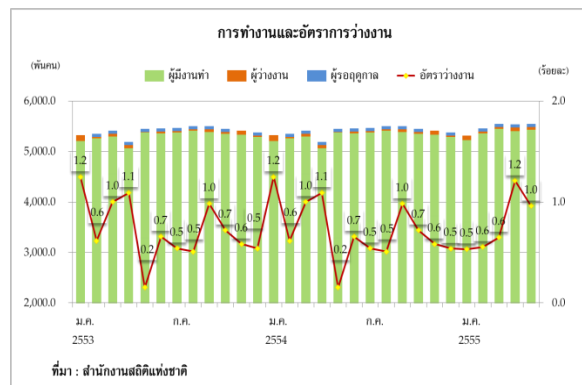
4. การจ้างงานและการจัดหางานของรัฐ

(1) การมีงานทำและการว่างงาน

ผลการสำรวจภาวะการทำงานของประชากรในภาคใต้ ประจำเดือนพฤษภาคม 2555 ของสำนักงานสถิติแห่งชาติ พบว่ามีจำนวนผู้มีอายุตั้งแต่ 15 ปีขึ้นไป 7,358.4 พันคน เป็นกำลังแรงงานรวม 5,506.8 พันคน แยกเป็นผู้มีงานทำ 5,453.5 พันคน ผู้ว่างงาน 52.9 พันคน และกำลังแรงงานที่รอฤดูกาล 0.4 พันคน โดยเป็นแรงงานที่อยู่ในภาคเกษตรกรรมร้อยละ 49.4 และนอกภาคเกษตรกรรมร้อยละ 50.6

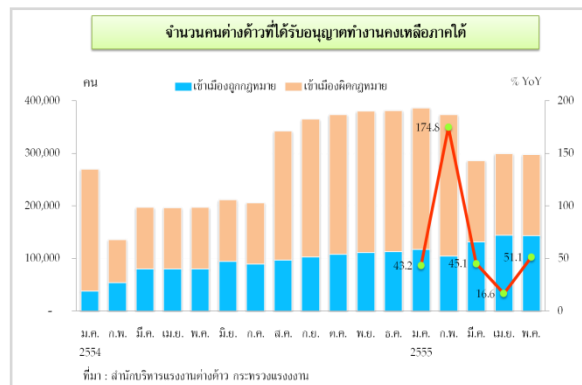
เมื่อพิจารณาการทำงานจำแนกตามชั่วโมงต่อสัปดาห์ของผู้มีงานทำในภาคใต้ พบว่าแรงงานส่วนใหญ่ทำงานเต็มเวลาหรือทำงานตั้งแต่ 35 ชั่วโมงขึ้นไป จำนวน 3,276.9 พันคน คิดเป็นร้อยละ 60.1 โดยในจำนวนนี้มีผู้ที่ทำงานมากกว่า 60 ชั่วโมงขึ้นไปหรือทำงานล่วงเวลา ร้อยละ 11.2 ส่วนผู้ที่ทำงานน้อยกว่า 35 ชั่วโมงหรือผู้ที่ทำงานไม่เต็มเวลา มีจำนวน 1,249.6 พันคน คิดเป็นร้อยละ 39.9

สำหรับการว่างงานของภาคใต้
ในเดือนพฤษภาคม 2555 มีผู้ว่างงานทั้งสิ้น 52.9 พันคน ลดลงจาก 65.9 พันคน ส่งผลให้อัตราการว่างงานลดลงเป็นร้อยละ 0.96 โดยเป็นผู้ที่ไม่เคยทำงานมาก่อนร้อยละ 62.1 และเคยทำงานมาก่อนร้อยละ 37.9 ในจำนวนนี้เป็นผู้ว่างงานในภาคบริการ ภาคการผลิต และภาคเกษตรกรรม ร้อยละ 20.6 13.4 และ 3.8 ผู้ว่างงานส่วนใหญ่เป็นผู้ที่จบการศึกษาระดับอุดมศึกษา มีสัดส่วนมากที่สุด ร้อยละ 38.3



(2) การจ้างแรงงานต่างด้าว

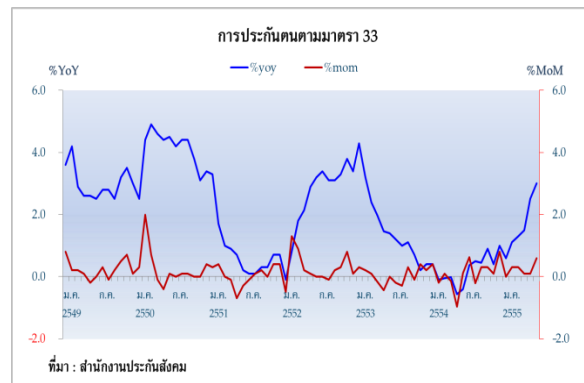
จากการสำรวจจำนวนแรงงานต่างด้าวที่ได้รับอนุญาตทำงานคงเหลือทั่วราชอาณาจักร ในเดือนพฤษภาคม 2555 ของสำนักบริหารแรงงานต่างด้าว กระทรวงแรงงาน มีจำนวน 1,769.5 พันคน เป็นแรงงานต่างด้าวในภาคใต้จำนวน 298.0 พันคน คิดเป็นร้อยละ 16.8 ของแรงงานต่างด้าวที่ได้รับอนุญาต เมื่อเทียบกับเดือนเดียวกันปีก่อนเพิ่มขึ้นร้อยละ 51.1 ส่วนใหญ่เป็นแรงงานในจังหวัดสุราษฎร์ธานี สงขลา และระนอง คิดเป็นร้อยละ 25.9 16.6 และ 16.4 ตามลำดับ โดยแบ่งเป็นแรงงานที่เข้าเมืองถูกกฎหมายร้อยละ 48.0 และเข้าเมืองผิดกฎหมายร้อยละ 52.0 ในจำนวนนี้มีแรงงานที่ได้รับการผ่อนผัน



ตามมติคณะรัฐมนตรี 3 สัญชาติ (พม่า ลาวและกัมพูชา) จำนวน 154.6 พันคน หรือร้อยละ 51.9 ของ แรงงานต่างด้าวในภาคใต้ทั้งหมด

(3) ผู้ประกันตนในระบบประกันสังคม

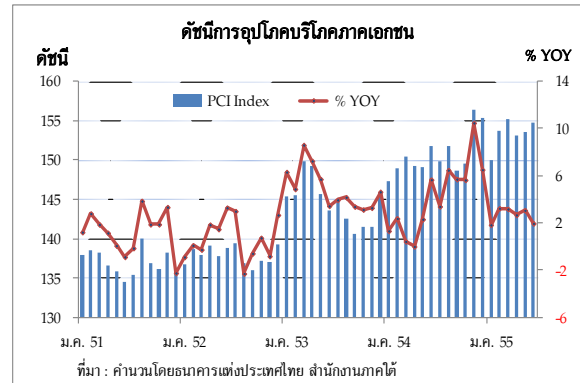
ณ สิ้นเดือนมิถุนายน 2555 ภาคใต้ มีแรงงานที่เข้าโครงการประกันสังคม ตามมาตรา 33 จำนวน 625.8 พันคน เพิ่มขึ้นต่อเนื่องโดย เพิ่มขึ้นร้อยละ 3.0 จากเดือนเดียวกันปีก่อน ส่วนหนึ่งเป็นการเพิ่มขึ้นของแรงงานในพื้นที่จังหวัด สงขลา สุราษฎร์ธานี และภูเก็ต ร้อยละ 4.1 2.5 และ 1.7 ตามลำดับ ในกิจกรรมภาคการค้าส่ง-ค้าปลีก ด้านโรงแรมและบริการด้านอาหาร และการผลิต ประเด็นที่สำคัญในเดือนนี้ คือ



ประชาชนมีความพึงพอใจในโครงการเจ็บป่วยฉุกเฉินถึงแก่ชีวิต ไม่ถูกถามสิทธิ ใกล้เคียงที่นั่น นอกจากนี้ยังมีโครงการหรือมาตรการอื่นๆ เช่น เบี้ยยังชีพผู้สูงอายุแบบขั้นบันได การเพิ่มค่าจ้างแรงงานขั้นต่ำเป็น 300 บาทต่อวัน การลดภาษีซื้อบ้านหลังแรก เป็นต้น

5. การอุปโภคบริโภคภาคเอกชน

การอุปโภคบริโภคภาคเอกชนเดือนมิถุนายนได้รับผลกระทบจากกำลังซื้อของประชาชนที่ลดลง จากการหดตัวของรายได้ในภาคเกษตร รวมทั้งการชะลอตัวของรายได้จากภาคท่องเที่ยวและภาคอุตสาหกรรม ประกอบกับผลกระทบจากการชะลอตัวของเศรษฐกิจโลก ทำให้ประชาชนระมัดระวังในการใช้จ่ายมากขึ้น ส่งผลให้ดัชนีการอุปโภคบริโภคภาคเอกชนในเดือนนี้ขยายตัวร้อยละ 2.0 จากร้อยละ 3.1 ในเดือนก่อนหน้า



เครื่องชี้ดัชนีการอุปโภคบริโภคภาคเอกชนภาคใต้

	สัดส่วน	2554	2554		2555				
			H1	H2	H1	Q1	Q2	พ.ค.	มิ.ย. ^E
ดัชนีหมวดยานยนต์	6.92	29.7	46.1	16.6	14.2	-4.2	33.5	43.8	44.1
- การจดทะเบียนรถยนต์นั่งไม่เกิน 7 คน		32.5	50.4	18.8	21.9	1.0	43.8	54.3	57.6
- การจดทะเบียนรถจักรยานยนต์		17.6	26.8	8.6	-9.5	-15.3	-3.4	5.6	-7.2
- การจดทะเบียนรถยนต์บรรทุกส่วนบุคคล		28.5	49.9	9.9	-9.6	-28.0	10.6	28.1	17.3
ดัชนีหมวดเชื้อเพลิง	14.23	3.0	-3.0	8.8	9.9	13.5	6.6	5.5	7.9 ^E
- เบนซินและแก๊สโซฮอล์		-4.1	-8.6	0.9	7.6	11.7	3.7	2.4	7.5
- ดีเซล		2.3	-6.2	10.5	8.2	13.3	3.4	1.4	4.7
- แอลพีจี		11.5	9.8	13.0	15.1	15.4	14.9	15.8	14.8
ปริมาณการใช้ไฟฟ้าที่อยู่อาศัย	3.21	4.0	-0.7	8.8	11.2	11.9	10.4	7.2	10.8 ^E
ภาษีมูลค่าเพิ่ม ณ ราคาปี 2543	75.64	10.4	5.2	16.0	4.4	4.5	4.2	5.9	1.9
PCI	100	4.2	2.0	6.4	2.7	2.8	2.6	3.1	2.0

ที่มา : คำนวณโดยธนาคารแห่งประเทศไทย สำนักงานภาคใต้

^E : ตัวเลขประมาณการ

ดัชนีหมวดยานยนต์ (Car Index) ขยายตัวในอัตราสูงอย่างต่อเนื่องที่ร้อยละ 44.1 ตามการเร่งตัวของ การจดทะเบียนรถยนต์นั่งส่วนบุคคลที่ขยายตัวสูงถึงร้อยละ 57.6 ตามอุปสงค์ที่เพิ่มขึ้นมาก เนื่องจากใกล้จะสิ้นสุดนโยบายรถคันแรกในสิ้นปี 2555 ประกอบกับมีการเปิดตัวรถโมเดลใหม่หลายรุ่น โดยเฉพาะรถกระบะและอีโคคาร์ รวมทั้งทุกค่ายได้ฟื้นฟูความเสียหายและขยายกำลังการผลิตทำให้สามารถผลิตรถยนต์ได้เต็มกำลังการผลิต

ขณะที่อุปสงค์รถยนต์บรรทุกส่วนบุคคลมีแนวโน้มขยายตัวเพิ่มขึ้นเช่นกัน แต่ยอดจดทะเบียนชะลอตัวจากเดือนก่อนโดยเพิ่มขึ้นร้อยละ 17.3 ชะลอจากร้อยละ 28.1 ในเดือนก่อน เป็นผลจากการขยายตลาดส่งออกไปต่างประเทศเพิ่มขึ้น ส่งผลให้การผลิตไม่เพียงพอต่อการส่งมอบภายในประเทศ ทำให้รถบางรุ่นต้องรอนานถึง 5 เดือน ส่วนยอดจดทะเบียนรถจักรยานยนต์หดตัวลงร้อยละ 7.2

หลังจากขยายตัวร้อยละ 5.6 ในเดือนก่อน เนื่องจากได้รับผลกระทบจากราคายางที่ปรับตัวลดลงมาก ทำให้
อำนาจซื้อลดลง ประกอบกับบริษัทที่มีส่วนแบ่งตลาดสูงเตรียมจะออกรถรุ่นใหม่จึงชะลอการผลิต

การจัดเก็บภาษีมูลค่าเพิ่มขยายตัวร้อยละ 1.9 ชะลอตัวลงมากจากเดือนก่อนที่ขยายตัวถึง
ร้อยละ 5.9 ตามกำลังซื้อที่ลดลงจากการหดตัวของรายได้ภาคเกษตร รวมทั้งการชะลอตัวของการผลิต
ในภาคอุตสาหกรรมและการท่องเที่ยว ทำให้การจัดเก็บภาษีมีแนวโน้มลดลง โดยเฉพาะภาคก่อสร้าง
จัดเก็บภาษีได้ลดลงถึงร้อยละ 5.8 ขณะที่ภาษีจากภาคอุตสาหกรรมเพิ่มขึ้นร้อยละ 12.7 ชะลอจากร้อยละ
26.7 ในเดือนก่อน ตามการชะลอตัวของภาคส่งออก ส่วนภาษีจากรัฐกิจค้าส่ง-ค้าปลีกจัดเก็บได้เพิ่มขึ้นเพียง
ร้อยละ 1.2 ชะลอจากร้อยละ 11.3 ในเดือนก่อนตามรายได้เกษตรกรที่ลดลง เช่นเดียวกับภาษีจากรัฐกิจ
โรงแรมและภัตตาคารที่เก็บได้เพิ่มขึ้นเพียงร้อยละ 7.4 ชะลอจากร้อยละ 17.4 ในเดือนก่อน ตามการ
ชะลอตัวของภาคบริการ

**ปริมาณการใช้ไฟฟ้าในที่อยู่อาศัยขยายตัวร้อยละ 10.8 และดัชนีหมวดเชื้อเพลิงขยายตัว
ร้อยละ 7.9** ตามการขยายตัวของภาคการผลิตและภาคครัวเรือน โดยได้รับปัจจัยบวกจากการลดลงของ
ราคาน้ำมัน จากมาตรการยกเลิกการปรับโครงสร้างราคาพลังงานชั่วคราว รวมทั้งการตรึงราคาก๊าซหุงต้ม
ต่อไปอีก 3 เดือน

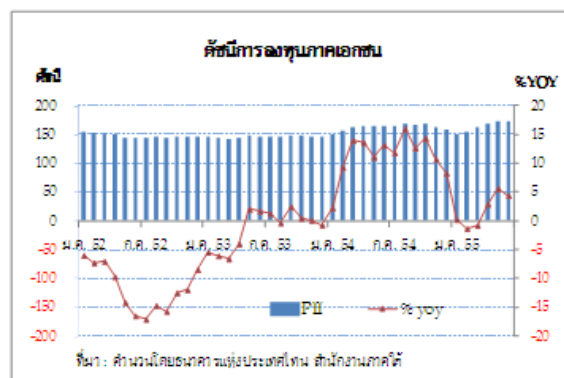
ขณะที่ความเชื่อมั่นของผู้บริโภคมีแนวโน้มปรับตัวดีขึ้นมาอยู่ที่ร้อยละ 24.2 สูงกว่าเดือน
ก่อนที่ร้อยละ 23.7 เป็นผลจากนโยบายและมาตรการความช่วยเหลือประชาชนของภาครัฐ การลดลง
ของราคาน้ำมันขายปลีกในประเทศ และการชะลอตัวของราคาสินค้า

ไตรมาสที่ 2 ปี 2555 การอุปโภคบริโภคภาคเอกชนชะลอลง โดยดัชนีการอุปโภคบริโภค
ภาคเอกชนขยายตัวจากช่วงเดียวกันปีก่อนเพียงร้อยละ 2.6 ตามการชะลอตัวของการจัดเก็บ
ภาษีมูลค่าเพิ่มและปริมาณการใช้พลังงาน เนื่องจากกำลังซื้อของประชาชนลดลงจากการหดตัวของ
รายได้ภาคเกษตร อย่างไรก็ตามการเร่งตัวของยอดจำหน่ายรถยนต์หลังการฟื้นตัวจากวิกฤตอุทกภัยจน
เข้าสู่ภาวะปกติ เป็นปัจจัยสนับสนุนให้ดัชนีการอุปโภคบริโภคของภาคได้ชะลอตัวลงไม่มากนัก โดยหมวด
ยานยนต์ขยายตัวร้อยละ 33.5 ตามยอดจดทะเบียนรถยนต์และรถบรรทุกส่วนบุคคล ซึ่งขยายตัวร้อยละ
44.4 และ 10.4 ตามการฟื้นตัวของอุตสาหกรรมการผลิตรถยนต์ ซึ่งกลับมาผลิตได้เต็มที่หลังจากประสบ
ปัญหาอุทกภัยในปีก่อน ประกอบกับนโยบายรถยนต์คันแรกกระตุ้นให้ยอดจำหน่ายรถเพิ่มสูงขึ้น ส่วน
การจัดเก็บภาษีมูลค่าเพิ่มขยายตัวร้อยละ 4.3

**แนวโน้มไตรมาสที่ 3 ปี 2555 คาดว่าการอุปโภคบริโภคภาคเอกชนจะยังคงชะลอตัว
ต่อเนื่อง** ตามการชะลอตัวของเศรษฐกิจภายในประเทศ จากรายได้ภาคเกษตรที่ยังคงหดตัว การชะลอตัว
ของภาคอุตสาหกรรมจากความสามารถในการส่งออกที่ลดลง ตลอดจนการชะลอตัวของเศรษฐกิจโลก
ทำให้ประชาชนระมัดระวังในการใช้จ่ายมากขึ้น อย่างไรก็ตามคาดว่าหมวดยานยนต์จะยังคงมีแนวโน้ม
ขยายตัวในอัตราสูง เนื่องจากใกล้สิ้นฤดูนโยบายรถยนต์คันแรกทำให้อุปสงค์เร่งตัวขึ้นอย่างต่อเนื่อง

6. การลงทุนภาคเอกชน

การลงทุนภาคเอกชนเดือนมิถุนายนชะลอตัวจากเดือนก่อน ตามการชะลอตัวของภาคก่อสร้างเป็นสำคัญ เนื่องจากผู้ประกอบการส่วนใหญ่ต้องประสบปัญหาวิกฤตแรงงาน ทำให้ผู้ประกอบการส่วนใหญ่ต้องชะลอการเปิดโครงการใหม่ แม้ว่าความต้องการซื้อที่อยู่อาศัยจะยังคงมีอยู่ และยังได้ส่งผลกระทบต่อเนื่องถึงยอดจำหน่ายปูนซีเมนต์ให้หดตัวตามไปด้วย ขณะที่รถยนต์บรรทุกเพื่อการพาณิชย์ และการนำเข้าสินค้าทุนยังคงมีแนวโน้มขยายตัวในเกณฑ์ดี ผลักดันให้ดัชนีการลงทุนชะลอตัวลงไม่มากนัก โดยเพิ่มขึ้นจากเดือนเดียวกันปีก่อนร้อยละ 4.4 ชะลอจากร้อยละ 5.6 ในเดือนก่อน



ดัชนีการลงทุนภาคเอกชน

อัตราการเปลี่ยนแปลงจากระยะเดียวกันปีก่อน	2554	H1-54	H2-54	H1-55	Q1-55	Q2-55	พ.ค. 55	มิ.ย. 55
ดัชนีการลงทุนภาคเอกชน ^{1/}	11.8	10.6	12.3	1.9	-0.6	4.3	5.6	4.4
- พท.ได้รับอนุญาตก่อสร้างในเขตเทศบาล	15.3	15.3	15.3	19.4	17.1	21.7	27.7	12.7
- ยอดจำหน่ายปูนซีเมนต์	8.4	-0.6	17.7	11.7	19.0	5.0	4.1	-0.8
- จดทะเบียนรถยนต์บรรทุก ^{2/}	36.2	55.4	20.4	-20.1	-36.1	-5.6	-4.6	9.1
- การนำเข้าสินค้าทุน ^{3/}	88.1	76.0	108.1	-33.9	-56.3	-13.4	-1.6	28.0

ที่มา : ^{1/} คำนวณโดยธนาคารแห่งประเทศไทย สำนักงานภาคใต้

^{2/} สำนักงานขนส่งจังหวัด

^{3/} ด่านศุลกากรในภาคใต้

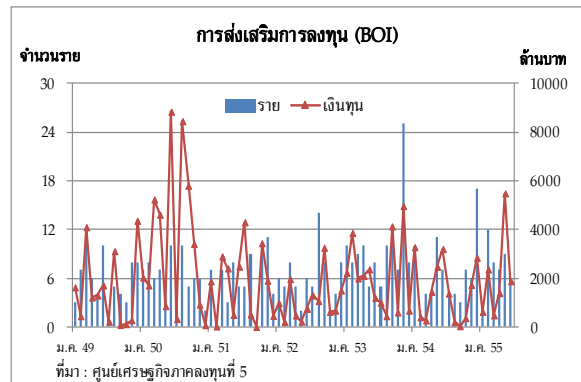
(1) ดัชนีการลงทุนภาคเอกชน

การชะลอตัวของภาคก่อสร้างเป็นปัจจัยสำคัญที่ทำให้ดัชนีการลงทุนภาคเอกชนเดือนมิถุนายนชะลอตัวจากที่ขยายตัวร้อยละ 27.7 ในเดือนก่อนเป็นร้อยละ 12.7 ในเดือนนี้ ตามพื้นที่ก่อสร้างเพื่อที่อยู่อาศัยที่ลดลงร้อยละ 49.7 ส่วนใหญ่ลดลงในพื้นที่เศรษฐกิจอย่าง จังหวัดภูเก็ต สงขลา และ สุราษฎร์ธานี เนื่องจากผู้ประกอบการธุรกิจอสังหาริมทรัพย์ส่วนใหญ่ประสบปัญหาขาดแคลนแรงงานทำให้ก่อสร้างได้ล่าช้ากว่าที่กำหนด บางส่วนไม่สามารถส่งมอบบ้านให้ผู้ซื้อได้ทันตามเงื่อนไขและต้องชะลอการเปิดโครงการใหม่ แม้ว่าความต้องการซื้อด้านที่อยู่อาศัยจะยังคงมีอยู่อย่างต่อเนื่อง เช่นเดียวกับพื้นที่ก่อสร้างเพื่อบริการที่หดตัวลงถึงร้อยละ 25.4 ในพื้นที่จังหวัดชุมพร นครศรีธรรมราช นราธิวาสและสตูล อย่างไรก็ตาม การขยายตัวของพื้นที่ก่อสร้างเพื่ออุตสาหกรรมเกือบ 2 เท่าตัว

ขณะที่การลงทุนหมวดการนำเข้าสินค้าทุนประเภทเครื่องจักรและอุปกรณ์ รวมทั้งการจดทะเบียนรถยนต์บรรทุกได้ขยายตัวในอัตราสูงถึงร้อยละ 28.0 และ 9.1 ตามการเพิ่มขึ้นของอุปสงค์และการฟื้นตัวของอุตสาหกรรมยานยนต์ ผลักดันให้ดัชนีการลงทุนภาคเอกชนยังคงขยายตัวร้อยละ 4.4

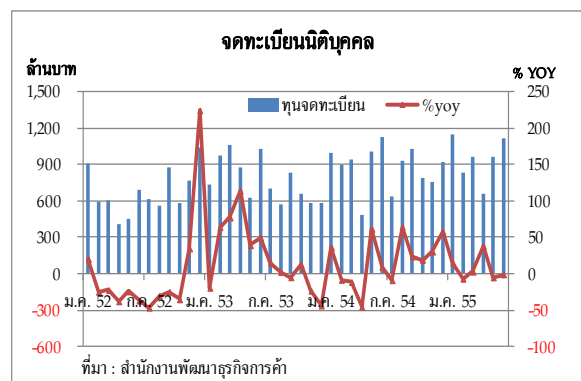
(2) การส่งเสริมการลงทุน

โครงการที่ได้รับอนุมัติส่งเสริมการลงทุนในเดือนนี้มีเงินลงทุน 1,878.90 ล้านบาท ลดลงจากเดือนเดียวกันปีก่อนร้อยละ 41.3 โดยธุรกิจโรงแรม อ.สิชล จ.นครศรีธรรมราช ขนาด 200 ห้อง เงินลงทุน 1,178.20 ล้านบาท ธุรกิจพลังงานไฟฟ้าจากเชื้อเพลิงชีวมวล 535.00 ล้านบาท และหอประชุมขนาดใหญ่ 112.70 ล้านบาท



(3) การจดทะเบียนธุรกิจนิติบุคคล

การจดทะเบียนธุรกิจนิติบุคคลใหม่เดือนนี้ เงินทุนจดทะเบียนลดลงติดต่อกันเป็นเดือนที่ 2 โดยลดลงร้อยละ 1.1 ตามการลดลงของธุรกิจบ้านและที่ดินจัดสรร ธุรกิจโรงแรม ธุรกิจรับเหมาและค้าวัสดุก่อสร้าง และธุรกิจค้าไม้แปรรูป ซึ่งทุนจดทะเบียนลดลงร้อยละ 71.8 38.1 10.7 และ 91.1 ตามลำดับ อย่างไรก็ตาม ธุรกิจบริการขนส่งและท่องเที่ยว และธุรกิจร้านอาหารและเครื่องดื่มยังมีแนวโน้มที่ดีเพิ่มขึ้นร้อยละ 68.6 และ 7.3



ขณะเดียวกันการจดทะเบียนเพิ่มทุนลดลงจากเดือนเดียวกันปีก่อนร้อยละ 68.7 ตามการลดลงของภาคก่อสร้าง ทั้งการเพิ่มทุนของธุรกิจบ้านและที่ดินจัดสรร และธุรกิจรับเหมาและค้าวัสดุก่อสร้างที่ลดลงถึงร้อยละ 84.6 และ 74.3 ขณะที่การเพิ่มทุนในธุรกิจบริการขนส่งและท่องเที่ยว และธุรกิจโรงแรมยังเพิ่มขึ้นมากกว่า 2 เท่าตัว ส่วนการจดทะเบียนเลิกกิจการลดลงร้อยละ 65.1 ส่วนใหญ่เป็นธุรกิจค้าขายโภคภัณฑ์เบ็ดเตล็ด ธุรกิจบ้านและที่ดินจัดสรร ธุรกิจรับเหมาและค้าวัสดุก่อสร้าง และธุรกิจโรงแรมเป็นสำคัญ

ไตรมาสที่ 2 ปี 2555 การลงทุนภาคเอกชนขยายตัวจากช่วงเดียวกันปีก่อนร้อยละ 4.3 ตามการขยายการลงทุนในภาคอสังหาริมทรัพย์ของเมืองที่มีปัจจัยพื้นฐานเศรษฐกิจดี อย่างจังหวัดสงขลา ภูเก็ต และสุราษฎร์ธานี เนื่องจากเป็นศูนย์กลางการค้า การลงทุน และการศึกษา ดึงดูดให้นักลงทุนสนใจเข้ามาลงทุนจำนวนมาก สะท้อนจากอัตราการขยายตัวของพื้นที่ก่อสร้าง และยอดจำหน่ายปูนซีเมนต์ที่เพิ่มขึ้นถึงร้อยละ 21.7 และ 5.0 ขณะที่การนำเข้าสินค้าทุนประเภทเครื่องจักรและอุปกรณ์รวมทั้งการจดทะเบียนรถยนต์บรรทุก แม้ว่าจะยังคงหดตัวจากไตรมาสเดียวกันปีก่อนร้อยละ 13.4 และ 5.6 ก็ตาม แต่มีทิศทางที่ดีขึ้นมากตามการฟื้นตัวของอุตสาหกรรมยานยนต์

สำหรับการลงทุนผ่านสำนักงานคณะกรรมการส่งเสริมการลงทุนภาคใต้ส่วนใหญ่ยังให้ความสนใจลงทุนในอุตสาหกรรมเกษตรเป็นสำคัญ โดยในช่วงไตรมาส 2 มีโครงการที่ได้รับอนุมัติส่งเสริมการลงทุนทั้งสิ้น 22 โครงการ เงินลงทุน 8,757.0 ล้านบาท เพิ่มขึ้นจากไตรมาสเดียวกันปีก่อนร้อยละ 23.1 ในจำนวนนี้ลงทุนในธุรกิจน้ำมันปาล์มถึง 4,487.7 ล้านบาท คิดเป็นสัดส่วนถึงร้อยละ 51.3 ของเงินลงทุนทั้งหมด เนื่องจากเป็นธุรกิจที่ให้ผลตอบแทนในเกณฑ์ดี และตลาดยังมีความต้องการน้ำมันปาล์มเพิ่มขึ้นอย่างต่อเนื่อง ขณะที่การลงทุนในธุรกิจค้าไม้แปรรูป ค่าขายโภคภัณฑ์เบ็ดเตล็ด รัชช้อยาง และธุรกิจโรงแรมปรับตัวลดลงจากปีก่อนถึงร้อยละ 95.3 61.7 45.0 และ 30.8 ตามการชะลอตัวของเศรษฐกิจภายในประเทศและเศรษฐกิจโลก

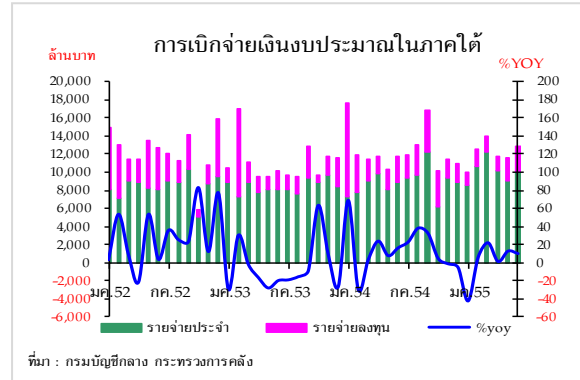
การจดทะเบียนธุรกิจนิติบุคคลขยายตัวจากไตรมาสเดียวกันปีก่อนร้อยละ 4.5 ตามการเพิ่มขึ้นของการจดทะเบียนธุรกิจค้าขายโภคภัณฑ์เบ็ดเตล็ดมากกว่า 2 เท่าตัว ธุรกิจโรงแรมเพิ่มขึ้นร้อยละ 69.6 และธุรกิจบริการขนส่งและท่องเที่ยวเพิ่มขึ้นร้อยละ 29.8 ขณะที่การจดทะเบียนเพิ่มทุนมีเงินลงทุน 7,399.0 ล้านบาท เพิ่มขึ้นจากปีก่อนถึงร้อยละ 87.9 ในจำนวนนี้เป็นเพิ่มทุนในธุรกิจค้าขายโภคภัณฑ์เบ็ดเตล็ด 5,222.3 ล้านบาท คิดเป็นสัดส่วนสูงถึงร้อยละ 70.6 ของการจดทะเบียนเพิ่มทุนทั้งหมด ส่วนการจดทะเบียนเลิกกิจการหดตัวจากปีก่อนร้อยละ 28.2 ตามการลดลงของธุรกิจบ้านและที่ดินจัดสรร ธุรกิจร้านอาหารและเครื่องดื่ม และธุรกิจรับเหมาและค้าวัสดุก่อสร้างที่ลดลงร้อยละ 67.8 24.9 และ 10.3 ตามลำดับ

แนวโน้มไตรมาสที่ 3 ปี 2555 คาดว่าการลงทุนภาคเอกชนมีแนวโน้มชะลอตัว ตามการชะลอตัวของภาคก่อสร้าง เนื่องจากผู้ประกอบการยังไม่สามารถแก้ปัญหาวิกฤตแรงงานได้ จึงจำเป็นต้องชะลอการเปิดโครงการใหม่ ขณะที่ยังมีภาระต้องส่งมอบโครงการที่ขายไปก่อนหน้านี้ก็จำนวนมาก อย่างไรก็ตาม การขยายตัวของยอดจดทะเบียนรถยนต์บรรทุกตามอุปสงค์ที่เพิ่มขึ้นอย่างต่อเนื่องตั้งแต่ต้นปี เป็นปัจจัยสนับสนุนที่ทำให้ภาวะการลงทุนชะลอตัวไม่มากนัก

7. การคลัง

(1) การเบิกจ่ายเงินงบประมาณ

การเบิกจ่ายเงินงบประมาณของส่วนราชการต่างๆ ในภาคใต้เดือนมิถุนายน 2555 มีจำนวน 12,960.7 ล้านบาท เพิ่มขึ้นจากเดือนเดียวกันปีก่อนร้อยละ 9.6 ในจำนวนนี้เป็นการเบิกจ่ายจากรายจ่ายประจำ จำนวน 10,113.1 ล้านบาท เพิ่มขึ้นร้อยละ 13.5 และรายจ่ายลงทุนจำนวน 2,847.6 ล้านบาท ลดลงร้อยละ 2.3



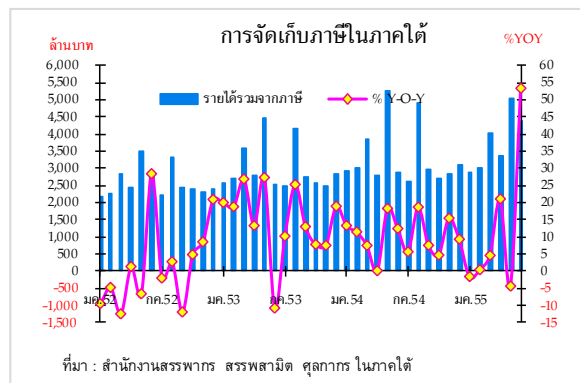
การเบิกจ่ายเงินงบประมาณที่สำคัญในเดือนนี้ ได้แก่ การเบิกจ่ายเงินอุดหนุนเฉพาะกิจขององค์กรปกครองส่วนท้องถิ่น และการเบิกจ่ายเงินจากกองอำนวยการรักษาความมั่นคงภายในราชอาณาจักร จังหวัดที่มีการเบิกจ่ายเงินงบประมาณในระดับสูง ได้แก่ จังหวัดสงขลา นครศรีธรรมราช และสุราษฎร์ธานี เพิ่มขึ้นร้อยละ 0.2 13.8 และร้อยละ 29.4 คิดเป็นร้อยละ 47.0 ของการเบิกจ่ายเงินงบประมาณในภาคใต้

(2) การจัดเก็บภาษีอากร

เดือนมิถุนายน 2555 รายได้จากการจัดเก็บภาษี มีจำนวน 4,378.1 ล้านบาท เพิ่มขึ้นจากเดือนเดียวกันปีก่อนร้อยละ 53.2 ตามการจัดเก็บภาษีทุกประเภท โดยมีรายละเอียดการจัดเก็บภาษีดังนี้

1. สำนักงานสรรพากรจังหวัด

ในภาคใต้จัดเก็บภาษีได้จำนวน 4,036.2 ล้านบาท เพิ่มขึ้นจากเดือนเดียวกันปีก่อนร้อยละ 52.1 ตามการจัดเก็บภาษีเงินได้นิติบุคคล เป็นสำคัญ เป็นผลจากการขยายระยะเวลาการชำระภาษีรอบสิ้นปีออกไปอีก 8 วันสำหรับการชำระภาษีผ่านทางอินเทอร์เน็ต ทำให้มีรายได้ส่วนหนึ่งเหลือมาในเดือนนี้ ด้านภาษีมูลค่าเพิ่ม ภาษีเงินได้บุคคลธรรมดา และภาษีธุรกิจเฉพาะ เพิ่มขึ้นร้อยละ

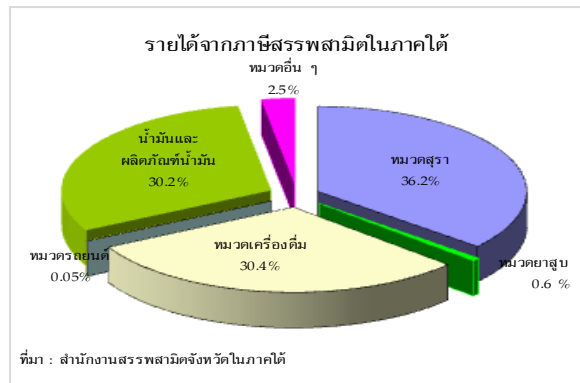


2.3 25.8 และร้อยละ 32.3 เป็นผลจากมาตรการภาครัฐที่เพิ่มรายได้และกระตุ้นการใช้จ่าย รวมทั้งสิทธิประโยชน์ทางภาษีจากนโยบายกระตุ้นอสังหาริมทรัพย์และการประกาศราคาประเมินที่ดินใหม่พร้อมกันทั่วประเทศ มีผลบังคับใช้ในวันที่ 1 กรกฎาคม 2555 เป็นปัจจัยสนับสนุนให้ความต้องการจดทะเบียนโอนกรรมสิทธิ์ที่ดินเพิ่มขึ้น โดยเฉพาะในพื้นที่จังหวัดภูเก็ตและสงขลา เพิ่มขึ้นร้อยละ 60.5 และ 38.5 ตามลำดับ

ด้านภาษีมูลค่าเพิ่มจัดเก็บได้ 1,350.3 ล้านบาท ในจำนวนนี้เป็นการจัดเก็บจากสำนักงานสรรพากรจำนวน 914.6 ล้านบาท เพิ่มขึ้นร้อยละ 4.1 และจัดเก็บจากสำนักงานศุลกากรจำนวน 435.7 ล้านบาท ลดลงร้อยละ 1.3 ทั้งนี้ภาษีมูลค่าเพิ่มที่จัดเก็บจากสรรพากร เพิ่มขึ้นจากกิจการทำอุตสาหกรรม โรงแรมและภัตตาคาร การบริการอื่น ๆ และการค้าส่งทริมทรีพี้ เป็นสำคัญ โดยกิจการทำอุตสาหกรรมเพิ่มขึ้นจากการผลิตผลิตภัณฑ์ยางพารา การผลิตเสื้อผ้า การผลิตผลิตภัณฑ์เชื้อเพลิง ทั้งที่เป็นผลพลอยได้ (อาทิ การผลิตไบโอดีเซล) และการผลิตสุรา ทั้งนี้รายได้จากการจัดภาษีสรรพากรคิดเป็นร้อยละ 92.2 ของรายได้ที่จัดเก็บทั้งหมดในภาคใต้

2. สำนักงานสรรพสามิตจังหวัด

ในภาคใต้ จัดเก็บภาษีสรรพสามิตได้จำนวน 271.3 ล้านบาท เพิ่มขึ้นจากเดือนเดียวกันปีก่อนร้อยละ 90.4 ตามการจัดเก็บภาษีสุรา เพิ่มขึ้นร้อยละ 179.6 เป็นผลจากปัจจัยฐานต่ำในปีก่อน เนื่องจากผู้ผลิตสุราได้รับความเสียหายจากเหตุอุทกภัยอย่างหนักตามภาษีสุรา มีแนวโน้มชะลอตัว เป็นผลจากผู้ผลิตสุราบางรายได้ปิดกิจการและหยุดการผลิตสุราชั่วคราว เนื่องจากมีคู่แข่งจากต่างจังหวัด ทำให้ไม่สามารถแข่งขันในด้านราคา ประกอบกับต้นทุนวัตถุดิบที่ใช้ในการผลิตสุรามีราคาสูงและหายาก อาทิ น้ำตาลมะพร้าว และข้าวเหนียว ขณะเดียวกันภาษีเครื่องดื่มเพิ่มขึ้นร้อยละ 76.1 และภาษีน้ำมันเพิ่มขึ้นร้อยละ 53.4 ตามการจัดเก็บภาษีน้ำมันเตาและก๊าซแอลพีจี เป็นสำคัญ ทั้งนี้รายได้การจัดเก็บภาษีสรรพสามิตคิดเป็นสัดส่วนร้อยละ 6.2 ของรายได้ที่จัดเก็บได้ทั้งหมดในภาคใต้



3. สำนักงานศุลกากรจังหวัดในภาคใต้ จัดเก็บภาษีนำเข้าได้จำนวน 70.6 ล้านบาท

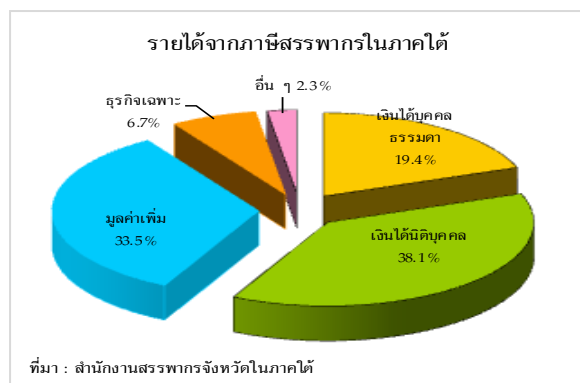
เพิ่มขึ้นจากเดือนเดียวกันปีก่อนร้อยละ 12.6 จากการนำเข้าเครื่องจักรและเครื่องอัดก๊าซสุบลม เป็นสำคัญ ทั้งนี้รายได้จากการจัดเก็บภาษีศุลกากรคิดเป็นสัดส่วนร้อยละ 1.6 ของรายได้ที่จัดเก็บทั้งหมดในภาคใต้

ไตรมาสที่ 2 ปี 2555

การเบิกจ่ายเงินงบประมาณของส่วนราชการต่าง ๆ ในภาคใต้ มีจำนวน 36,389.6 ล้านบาท เพิ่มขึ้นจากไตรมาสเดียวกันของปีก่อนร้อยละ 7.4 ในจำนวนนี้เป็นการเบิกจ่ายรายจ่ายประจำ 29,307.4 ล้านบาท เพิ่มขึ้นร้อยละ 8.9 และรายจ่ายลงทุนจำนวน 7,082.2 ล้านบาท เพิ่มขึ้นร้อยละ 1.7 จังหวัดที่มีการเบิกจ่ายเงินงบประมาณอยู่ในระดับสูง ได้แก่ จังหวัดนครศรีธรรมราช 7,009.1 ล้านบาท สงขลา 6,754.6 ล้านบาท สุราษฎร์ธานี 3,607.1 ล้านบาท เพิ่มขึ้นร้อยละ 0.9 10.7 และร้อยละ 9.1 ตามลำดับ ด้านจังหวัดระนองมีการเบิกจ่ายเงินงบประมาณต่ำสุด 631.9 ล้านบาท ลดลงร้อยละ 0.4 หรือร้อยละ 1.7 ของการเบิกจ่ายเงินงบประมาณในภาคใต้

ส่วนรายได้จากการจัดเก็บภาษี

จำนวน 12,763.5 ล้านบาท เพิ่มขึ้นจากไตรมาสเดียวกันของปีก่อนร้อยละ 17.1 เป็นการจัดเก็บภาษีสรรพากร 11,743.1 ล้านบาท ภาษีสรรพสามิต 790.2 ล้านบาท และภาษีศุลกากร 230.2 ล้านบาท เพิ่มขึ้นจากไตรมาสเดียวกันของ



ปีก่อนร้อยละ 14.3 83.7 และร้อยละ 17.9 ทั้งนี้เป็นผลจากนโยบายภาครัฐในการเพิ่มรายได้และกระตุ้นการใช้จ่ายภายในประเทศ เพื่อสนับสนุนให้เศรษฐกิจขยายตัวต่อเนื่อง

แนวโน้ม คาดว่ารายได้จากการจัดเก็บภาษีมีแนวโน้มชะลอลง จากการดำเนินนโยบายและมาตรการต่าง ๆ ของภาครัฐ อาทิ การลดอัตราภาษีเงินได้นิติบุคคลจากร้อยละ 30 เหลือร้อยละ 23 มาตรการยกเว้นภาษีบ้านหลังแรก มาตรการคืนภาษีสรรพสามิตสำหรับรถยนต์คันแรก รวมทั้งเงินที่ได้รับยกเว้นไม่ต้องรวมคำนวณเพื่อเสียภาษีเงินได้นิติบุคคลธรรมดา การปรับลดอัตราภาษีน้ำมันดีเซล ซึ่งได้ขยายระยะเวลาการสิ้นสุดเรื่อยมา ผลกระทบจากวิกฤตเศรษฐกิจโลกที่อาจส่งผลกระทบต่อรายได้จากการส่งออก การท่องเที่ยว ปัจจัยต่าง ๆ เหล่านี้ย่อมส่งผลต่อรายได้จากการจัดเก็บภาษี อย่างไรก็ตามนโยบายภาครัฐในการสนับสนุนและกระตุ้นเศรษฐกิจ โดยเน้นการกระจายรายได้ การปรับขึ้นค่าแรงขั้นต่ำ และเงินเดือนข้าราชการ การเร่งรัดการเบิกจ่ายเงินงบประมาณให้เร็วขึ้น จะมีส่วนช่วยกระตุ้นเศรษฐกิจและเพิ่มกำลังซื้อภายในประเทศ

8. การค้าต่างประเทศ

มูลค่าการค้าต่างประเทศผ่านด่านศุลกากรในภาคใต้เดือนมิถุนายน 2555 ลดลง โดยมีมูลค่าการค้ารวมเท่ากับ 2,281.2 ล้านดอลลาร์ สหรัฐ. ลดลงจากเดือนเดียวกันปีก่อนร้อยละ 21.0 คิดเป็นมูลค่าการส่งออก 1,409.8 ล้านดอลลาร์ สหรัฐ. และมูลค่าการนำเข้า 871.3 ล้านดอลลาร์ สหรัฐ. ทำให้มูลค่าส่งออกสุทธิเท่ากับ 538.5 ล้านดอลลาร์ สหรัฐ. ลดลงจากเดือนก่อนที่มีมูลค่าส่งออกสุทธิ 677.4 ล้านดอลลาร์ สหรัฐ. โดยปัจจัยหลักยังคงเป็นผลจากด้านราคาสินค้าส่งออกสำคัญที่ลดลงต่อเนื่องโดยเฉพาะยางพารา ประกอบกับอัตราแลกเปลี่ยนที่อ่อนค่าลงจากเดือนก่อนเนื่องจากผลกระทบจากปัญหาหนี้สาธารณะในยุโรป

มูลค่าการส่งออกนำเข้าผ่านด่านศุลกากรภาคใต้

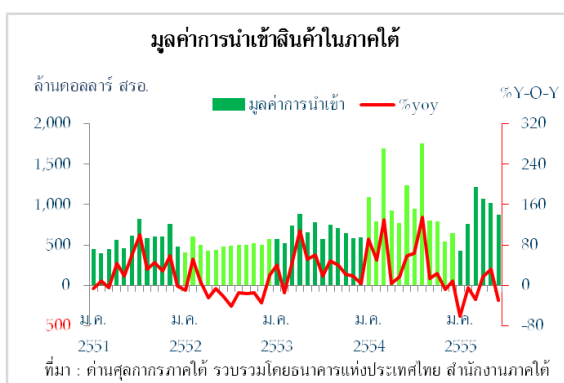
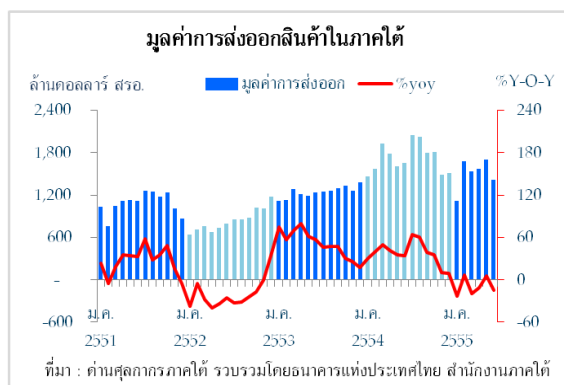
หน่วย: ล้านดอลลาร์สหรัฐ.

	2554	2554		2555				
		H1	H2	H1	Q1	Q2	พ.ค.	มิ.ย.
มูลค่าการค้ารวม	32,653.2	16,503.8	16,149.4	14,343.8	6,745.2	7,598.5	2,723.5	2,281.2
%yoy	42.2	45.7	38.7	(13.1)	(20.9)	(4.7)	14.3	(21.0)
มูลค่าการส่งออก	20,664.6	9,999.7	10,664.9	8,964.2	4,336.6	4,627.6	1,700.5	1,409.8
%yoy	38.2	39.5	37.0	(10.4)	(12.5)	(8.3)	5.7	(14.8)
มูลค่าการนำเข้า	11,988.6	6,504.1	5,484.5	5,379.6	2,408.7	2,970.9	1,023.1	871.3
%yoy	49.7	56.5	42.3	(17.3)	(32.6)	1.3	32.1	(29.4)
มูลค่าส่งออกสุทธิ	8,675.9	3,495.5	5,180.4	3,584.6	1,927.9	1,656.7	677.4	538.5

ที่มา : ด่านศุลกากรภาคใต้ รวบรวมโดยธนาคารแห่งประเทศไทย สำนักงานภาคใต้

(1) การส่งออก ลดลงจากเดือนเดียวกันปีก่อนร้อยละ 14.8 โดยสินค้าที่สำคัญคือ ยางพาราที่มีมูลค่าส่งออกลดลงร้อยละ 34.1 และสินค้าอื่นที่มีมูลค่าลดลง ได้แก่ ดีบุก ก๊าซธรรมชาติ และสินค้าอิเล็กทรอนิกส์ ลดลงร้อยละ 63.8 28.2 และ 12.0 ตามลำดับ สำหรับสินค้าที่ขยายตัว ได้แก่ อาหารกระป๋อง และสัตว์น้ำแช่แข็ง ขยายตัวร้อยละ 19.3 และ 6.1 จากเดือนเดียวกันปีก่อน

(2) การนำเข้า ลดลงจากเดือนเดียวกันปีก่อนร้อยละ 29.4 ตามการนำเข้าอุปกรณ์ก่อสร้าง เครื่องจักรและอุปกรณ์ และสินค้าอิเล็กทรอนิกส์ ที่ลดลงร้อยละ 60.5 44.5 และ 13.7 จากเดือนเดียวกันปีก่อน สำหรับน้ำมันเชื้อเพลิงและสัตว์น้ำแช่แข็ง เพิ่มขึ้นร้อยละ 884.5 และ 45.2 ตามลำดับ

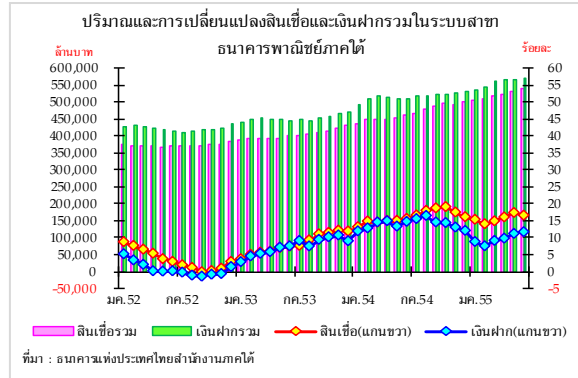


ไตรมาสที่ 2 ปี 2555 การค้าต่างประเทศรวมของภาคใต้ มีมูลค่า 7,598.5 ล้านบาท ทรอ. ลดลงจากไตรมาสเดียวกันปีก่อนร้อยละ 4.7 เป็นผลจาก**มูลค่าการส่งออก**ลดลงจากไตรมาสเดียวกันปีก่อนร้อยละ 8.3 ตามการลดลงของมูลค่ายางพารา น้ำมันเชื้อเพลิง และก๊าซธรรมชาติ ขณะที่**มูลค่าการนำเข้า**เพิ่มขึ้นจากไตรมาสเดียวกันปีก่อนร้อยละ 1.3 โดยสินค้าที่มีการนำเข้าเพิ่มขึ้น ได้แก่ สัตว์น้ำแช่แข็ง เครื่องจักรและอุปกรณ์ และสินค้าอิเล็กทรอนิกส์

แนวโน้มไตรมาสที่ 3 ปี 2555 มูลค่าการค้าต่างประเทศของภาคใต้ คาดว่าจะยังคงมีแนวโน้มหดตัวต่อเนื่องจากไตรมาสที่ 2 ผลกระทบจากเศรษฐกิจของประเทศคู่ค้าสำคัญ อาทิ จีน และยุโรป ยังมีแนวโน้มชะลอลง และปัญหาจากประเด็นวิกฤตหนี้ยุโรป

9. ภาคการเงิน

ณ สิ้นเดือนมิถุนายน 2555 คาดว่า สาขานาการพาณิชย์ในเขตพื้นที่ภาคใต้มีเงินฝาก ประมาณ 571,391.0 ล้านบาท ขยายตัวจากเดือนเดียวกันปีก่อนร้อยละ 11.6 และเงินให้สินเชื่อ ประมาณ 544,518.0 ล้านบาท ขยายตัวร้อยละ 17.7 เป็นผลจากนโยบายกระตุ้นเศรษฐกิจของภาครัฐ อาทิ นโยบายบ้านหลังแรกและรถยนต์คันแรก การปรับขึ้นค่าแรงขั้นต่ำและเงินเดือนข้าราชการ เป็นปัจจัยสนับสนุนให้ความต้องการสินเชื่อขยายตัวต่อเนื่องโดยเฉพาะสินเชื่อเพื่อการบริโภคส่วนบุคคล ส่งผลให้ธนาคารพาณิชย์ต่างเร่งระดมเงินฝาก โดยเสนอผลิตภัณฑ์ที่ให้ผลตอบแทนสูงใจเพื่อรักษฐานลูกค้าและรองรับการขยายตัวของเงินให้สินเชื่อ



ณ สิ้นเดือนพฤษภาคม 2555 สาขานาการพาณิชย์ในเขตพื้นที่ภาคใต้มีจำนวน 743 สำนักงาน มีเงินฝากคงค้าง 564,967.0 ล้านบาท เมื่อเทียบกับเดือนเดียวกันปีก่อนขยายตัวร้อยละ 11.1 ทั้งนี้เงินฝากประกอบด้วย เงินฝากประเภทออมทรัพย์ 305,682.0 ล้านบาท เงินฝากประจำ 236,122.0 ล้านบาท และเงินฝากกระแสรายวัน 23,163.0 ล้านบาท ขยายตัวจากเดือนเดียวกันปีก่อนร้อยละ 9.5 14.4 และร้อยละ 1.0 ทั้งนี้จังหวัดสงขลา ภูเก็ต สุราษฎร์ธานี และนครศรีธรรมราช เป็นจังหวัดที่มีเงินฝากสูงคิดเป็นสัดส่วนร้อยละ 63.7 ของเงินฝากรวมในภาคใต้ โดยจังหวัดสงขลามีเงินฝาก 127,984.0 ล้านบาท ภูเก็ต 92,970.0 ล้านบาท สุราษฎร์ธานี 79,108.0 ล้านบาท และนครศรีธรรมราช 59,640.0 ล้านบาท ขยายตัวร้อยละ 13.1 12.3 10.7 และ 12.9 ตามลำดับ

ด้านเงินให้สินเชื่อมีจำนวน 532,013.0 ล้านบาท ขยายตัวจากเดือนเดียวกันปีก่อนร้อยละ 17.3 ประกอบด้วยเงินให้กู้ 402,984.0 ล้านบาท เงินเบิกเกินบัญชี 72,635.0 ล้านบาท ตัวเงิน 56,342.0 ล้านบาท และอื่น ๆ 52.0 ล้านบาท ขยายตัวร้อยละ 19.1 17.1 และ 6.0 มีเพียงสินเชื่อประเภทอื่น ๆ ทดตัวร้อยละ 24.2 ผลจากการขยายตัวของเงินให้สินเชื่อ ส่งผลให้สัดส่วนเงินให้สินเชื่อต่อเงินฝากในเดือนนี้เร่งตัวอยู่ที่ร้อยละ 94.2 เทียบกับเดือนเดียวกันปีก่อนและเดือนก่อนขยายตัวที่ร้อยละ 90.3 และ 92.3 ตามลำดับ

จังหวัดที่มีปริมาณเงินให้สินเชื่อในระดับสูง ได้แก่ ภูเก็ต 138,368.0 ล้านบาท สงขลา 109,976.0 ล้านบาท สุราษฎร์ธานี 98,082.0 ล้านบาท และนครศรีธรรมราช 55,729.0 ล้านบาท คิดเป็นร้อยละ 75.6 ของเงินให้สินเชื่อรวมในภาคใต้ ขยายตัวจากเดือนเดียวกันของปีก่อนร้อยละ 19.0 10.5 18.5 และ 25.2 ตามลำดับ ด้านจังหวัดสตูลมีปริมาณเงินฝากและเงินให้สินเชื่อต่ำสุด เงินฝาก 9,249.0 ล้านบาท และเงินให้สินเชื่อ 4,217.0 ล้านบาท ขยายตัวร้อยละ 8.0 และ 29.8 ตามลำดับ

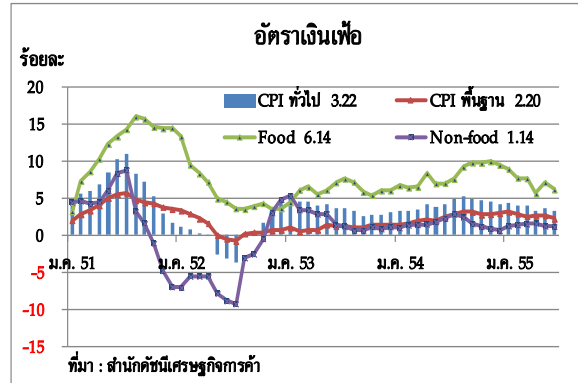
เดือนมิถุนายน 2555 ปริมาณการใช้เช็คผ่านสำนักหักบัญชีในภาคใต้มีจำนวน 311,695 ฉบับ คิดเป็นมูลค่า 74,114.3 ล้านบาท ทดตัวร้อยละ 9.2 และ 4.8 ตามลำดับ โดยมีอัตราส่วนมูลค่าเช็คคืนต่อเช็คเรียกเก็บร้อยละ 0.53

ไตรมาสที่ 2 ปี 2555 เงินให้สินเชื่อขยายตัวร้อยละ 17.7 แม้ว่าราคาขายพาราปรับตัวลดลง โดยในไตรมาสนี้ราคาขายแผ่นดิบเฉลี่ยกิโลกรัมละ 104.30 บาท ลดลงจากไตรมาสเดียวกันของปีก่อนที่มีราคาเฉลี่ยกิโลกรัมละ 146.4 จะส่งผลให้สินเชื่อภาคธุรกิจโดยเฉพาะสินเชื่อเพื่อการผลิตยางพาราชะลอตัวก็ตาม เนื่องจากนโยบายในการกระตุ้นเศรษฐกิจของภาครัฐ อาทิ นโยบายบ้านหลังแรกและรถยนต์คันแรก เป็นปัจจัยสนับสนุนให้ความต้องการสินเชื่อเพื่อการบริโภคส่วนบุคคลเร่งตัวขึ้น ส่วน**เงินฝาก**ขยายตัวร้อยละ 11.6 จากการเร่งระดมเงินฝากเพื่อรองรับสินเชื่อที่เพิ่มขึ้นและมีการปรับเปลี่ยนจากตัวแลกเงินมาเป็นเงินฝากจึงทำให้เงินฝากขยายตัวต่อเนื่อง ด้านจังหวัดที่มีสัดส่วนเงินให้สินเชื่อต่อเงินฝากในระดับสูง ได้แก่ จังหวัดภูเก็ต สุราษฎร์ธานี และกระบี่ สินเชื่อส่วนใหญ่เป็นประเภทโรงแรม ที่อยู่อาศัย และเช่าซื้อรถฯ ในขณะที่จังหวัดนราธิวาสและระนองมีสัดส่วนเงินให้สินเชื่อต่อเงินฝากต่ำสุด ส่วนใหญ่เป็นสินเชื่อเพื่อการพาณิชย์และสินเชื่อเพื่อที่อยู่อาศัย

แนวโน้ม คาดว่าเงินฝากและเงินให้สินเชื่อมีแนวโน้มขยายตัวต่อเนื่อง จากนโยบายกระตุ้นเศรษฐกิจของภาครัฐ โดยมุ่งเน้นการเพิ่มรายได้และการบริโภคภายในประเทศ ซึ่งจะส่งผลให้เงินฝากและความต้องการสินเชื่อเร่งตัวขึ้น อย่างไรก็ตามยังคงมีปัจจัยเสี่ยงจากผลกระทบวิกฤตเศรษฐกิจโลกที่อาจส่งผลกระทบต่อภาคการส่งออกและการท่องเที่ยว ซึ่งย่อมจะส่งผลต่อเงินฝากและเงินให้สินเชื่อของธนาคารพาณิชย์ชะลอตัว

10. ระดับราคา

อัตราเงินเฟ้อทั่วไปของภาคใต้เดือน มิถุนายน 2555 อยู่ที่ร้อยละ 3.22 ชะลอตัวจากร้อยละ 3.65 ในเดือนก่อน ตามการชะลอตัวทั้งราคาสินค้าในหมวดอาหารและเครื่องดื่ม และหมวดที่ไม่ใช่อาหารและเครื่องดื่ม โดยราคาสินค้าในหมวดย่อยเกือบทุกรายการมีแนวโน้มลดลง เนื่องจากได้รับแรงกดดันจากราคาสินค้าในหมวดอาหารสดที่ชะลอตัวลงมากตามผลผลิตที่เพิ่มขึ้น และมาตรการขอความร่วมมือตรึงราคาสินค้าอุปโภคบริโภคจากภาคเอกชน นอกจากนี้ราคาน้ำมันชายปลีกในประเทศที่มีแนวโน้มลดลงอย่างต่อเนื่อง ตามการชะลอตัวของเศรษฐกิจโลกกดดันให้ราคาสินค้าในหมวดพาหนะ การขนส่ง และการสื่อสารที่มีน้ำหนักในการคำนวณเงินเฟ้อสูงถึง 1 ใน 4 ปรับตัวลดลงเป็นเดือนแรกในรอบ 5 เดือน



ดัชนีราคาหมวดอาหารและเครื่องดื่มในเดือนมิถุนายน 2555 เพิ่มขึ้นจากเดือนเดียวกันปีก่อนร้อยละ 6.14 ชะลอตัวจากร้อยละ 7.12 ในเดือนก่อน ตามการชะลอตัวของราคาอาหารสดที่เพิ่มขึ้นร้อยละ 6.99 ชะลอลงจากร้อยละ 7.74 ในเดือนก่อน เนื่องจากได้รับแรงกดดันจากราคาน้ำมันที่ลดลงมาก จากการขยายการผลิตในช่วงที่ผ่านมาทำให้ผลผลิตมากขึ้น ประกอบกับผู้เลี้ยงรายเล็กและกลางกลัวว่าราคาจะต่ำลงอีกจึงเร่งระบายหมูออกมามาก เช่นเดียวกับเปิด ไข่ ที่ผลผลิตออกสู่ตลาดมากขึ้น ขณะที่ความต้องการชะลอตัวจากสภาพฝนตกต่อเนื่องและเกิดน้ำท่วมในบางพื้นที่ของภาคใต้ สำหรับผักและผลไม้แม้ว่าราคาจะยังทรงตัวในระดับสูง โดยเพิ่มขึ้นจากปีก่อนร้อยละ 19.07 แต่มีแนวโน้มชะลอตัวจากเดือนก่อนที่เพิ่มขึ้นถึงร้อยละ 20.67 เนื่องจากผลผลิตออกสู่ตลาดเพิ่มขึ้น

ส่วนสินค้าในหมวดที่ไม่ใช่อาหารและเครื่องดื่มเพิ่มขึ้นร้อยละ 1.14 ชะลอลงจากร้อยละ 1.19 ในเดือนก่อน ตามแรงกดดันของราคาน้ำมันที่ปรับตัวลดลงอย่างต่อเนื่อง และการตรึงราคาก๊าซ LPG ต่อไปอีก 3 เดือน อย่างไรก็ตาม แม้ว่าราคาน้ำมันจะปรับตัวลดลงแต่ราคาสินค้าในหมวดพลังงานมีแนวโน้มสูงขึ้นร้อยละ 2.50 ตามการปรับเพิ่มค่าไฟฟ้าผันแปรอัตโนมัติ (FT) 30 สตางค์/หน่วย เช่นเดียวกับราคาสินค้าในหมวดเคสสถานที่ปรับตัวเพิ่มขึ้นจากเดือนเดียวกันปีก่อนถึงร้อยละ 3.99 เพิ่มขึ้นจากร้อยละ 2.64 ในเดือนก่อน เป็นผลจากการปรับเพิ่มของต้นทุนการผลิต ทั้งผลิตภัณฑ์คอนกรีต หมวดวัสดุก่อสร้างและหมวดสุขภาพ

อัตราเงินเฟ้อพื้นฐานเดือนมิถุนายน 2555 อยู่ที่ระดับร้อยละ 2.20 ชะลอตัวจากร้อยละ 2.67 ในเดือนก่อน

ไตรมาสที่ 2 ปี 2555 อัตราเงินเฟ้อทั่วไปของภาคใต้เมื่อเทียบกับไตรมาสเดียวกันปีก่อนเพิ่มขึ้นร้อยละ 3.37 ชะลอลงจากร้อยละ 4.13 ในไตรมาสก่อนหน้า ตามการชะลอตัวทั้งราคาสินค้าในหมวดอาหารและเครื่องดื่ม และหมวดที่ไม่ใช่อาหารและเครื่องดื่ม เป็นผลจากสถานการณ์อุทกภัยในภาคกลางได้คลี่คลายจนเข้าสู่ภาวะปกติทำให้ผลผลิตการเกษตร และสินค้าอุปโภคบริโภคเข้าสู่ตลาดเพิ่มขึ้น

ประกอบกับการชะลอตัวของเศรษฐกิจโลก ส่งผลให้ราคาน้ำมันภายในประเทศปรับตัวลดลงอย่างต่อเนื่อง กดดันให้ต้นทุนการผลิตและราคาสินค้าโภคภัณฑ์มีแนวโน้มลดลง โดยเฉพาะราคาสินค้าในหมวดอาหารสดที่เพิ่มขึ้นจากไตรมาสเดียวกันปีก่อนร้อยละ 6.46 ชะลอลงจากร้อยละ 8.69 ในไตรมาสก่อน หมวดพลังงานเพิ่มขึ้นร้อยละ 3.09 ชะลอตัวลงจากร้อยละ 3.79 ในไตรมาสก่อน สำหรับอัตราเงินเฟ้อพื้นฐาน ไตรมาสที่ 2 ปี 2555 อยู่ที่ร้อยละ 2.49 ชะลอลงจากร้อยละ 2.86 ในไตรมาสก่อนหน้า

แนวโน้มอัตราเงินเฟ้อไตรมาสที่ 3 ปี 2555 คาดว่ายังคงชะลอตัว จากแรงกดดันด้านต้นทุนที่ลดลงตามแนวโน้มราคาน้ำมันในตลาดโลก เนื่องจากการชะลอตัวของเศรษฐกิจโลก และอุปทานน้ำมันในตะวันออกกลางที่เพิ่มขึ้น ขณะที่อุปสงค์ภายในประเทศมีแนวโน้มเพิ่มขึ้นตามการขยายตัวของเศรษฐกิจภายในประเทศที่กลับสู่ภาวะปกติ