



ธนาคารแห่งประเทศไทย
BANK OF THAILAND

ภาวะเศรษฐกิจและการเงินภาคใต้
เดือนมีนาคม 2555

สำนักงานภาคใต้
เมษายน 2555

สารบัญ

ส่วนที่ 1 สรุปภาวะเศรษฐกิจภาคใต้	3
ส่วนที่ 2 ภาวะเศรษฐกิจและการเงินภาคใต้	6
1. ภาคเกษตรกรรม	6
2. ภาคอุตสาหกรรม	9
3. ภาคบริการท่องเที่ยว	12
4. การจ้างงานและการจัดหางานของรัฐ	15
5. การอุปโภคบริโภคภาคเอกชน	17
6. การลงทุนภาคเอกชน	19
7. การคลัง	21
8. การค้าต่างประเทศ	24
9. ภาคการเงิน	26
10. ราคัรบราคา	28

ภาวะเศรษฐกิจและการเงินภาคใต้

เดือนมีนาคม 2555

ส่วนที่ 1 สรุปภาวะเศรษฐกิจภาคใต้

เศรษฐกิจภาคใต้ในเดือนมีนาคม 2555 ขยายตัวในอัตราที่ชะลอลงจากการผลิตภาคการเกษตรที่ชะลอตัวตามผลผลิตปาล์มน้ำมัน ส่วนการอุปโภคบริโภคปรับตัวดีขึ้นจากปัญหาอุทกภัยในภาคกลางที่คลี่คลายทำให้การผลิตสินค้าอุปโภคบริโภครวมทั้งการผลิตรถยนต์ปรับตัวดีขึ้นเป็นลำดับ ประกอบกับรายได้ของเกษตรกรปรับตัวดีขึ้นจากเดือนก่อน และการท่องเที่ยวยังขยายตัวจากนักท่องเที่ยวกลุ่มเอเชีย โดยเฉพาะจีนและรัสเซียที่เข้ามาทดแทนตลาดยุโรป สำหรับการใช้จ่ายภาครัฐเร่งตัวขึ้นตามเงินอุดหนุนขององค์กรปกครองส่วนท้องถิ่นและนโยบายเร่งรัดการเบิกจ่ายงบประมาณหลังจากพระราชบัญญัติงบประมาณมีผลบังคับใช้

ขณะที่**ภาคอุตสาหกรรม**หดตัวตามการผลิตอาหารทะเลกระป๋องและยางแปรรูปประกอบด้วยราคายางพาราซึ่งเป็นสินค้าส่งออกสำคัญปรับลดลงต่อเนื่องจากเดือนก่อนส่งผลให้**มูลค่าการส่งออก**ในภาพรวมลดลง

ด้านเสถียรภาพราคา **อัตราเงินเฟ้อ**เพิ่มขึ้นเล็กน้อยตามราคาอาหารและเครื่องดื่มที่ปรับเพิ่มขึ้นโดยเฉพาะอาหารสำเร็จรูป ส่วนในหมวดที่ไม่ใช่อาหารและเครื่องดื่มราคาปรับเพิ่มขึ้นในหมวดวัสดุก่อสร้างและน้ำมันเชื้อเพลิงเป็นสำคัญ โดยการปรับราคาสินค้าเพิ่มขึ้นส่วนหนึ่งเป็นผลจากต้นทุนการขนส่งที่เพิ่มตามราคาน้ำมัน

รายละเอียดของภาวะเศรษฐกิจภาคใต้ มีดังนี้

การผลิตพืชผลเกษตรเพิ่มขึ้นร้อยละ 7.0 ชะลอลงจากเดือนก่อนที่ผลผลิตพืชผลเกษตรเพิ่มขึ้นร้อยละ 13.7 ตามผลผลิตปาล์มน้ำมันที่เพิ่มขึ้นเพียงร้อยละ 4.4 เมื่อเทียบกับเดือนก่อนที่ผลผลิตปาล์มน้ำมันเพิ่มขึ้นถึงร้อยละ 55.6 ขณะเดียวกันปริมาณสัตว์น้ำนำเข้าทำเทียบเรือประมงและผลผลิตกุ้งชะลอลงเช่นกัน

ขณะที่**การผลิตภาคอุตสาหกรรม**หดตัวร้อยละ 0.5 ตามการผลิตอาหารทะเลกระป๋องที่ลดลงจากภาวะเศรษฐกิจประเทศคู่ค้า ประกอบกับต้นทุนการผลิตโดยรวมปรับตัวสูงขึ้น โดยเฉพาะราคาวัตถุดิบปลาทูน่า ขณะที่ปรับราคาขายได้ยาก รวมทั้งการผลิตยางแปรรูปที่ลดลงตามการส่งออกยางแท่งยางแผ่นรมควัน เนื่องจากประเทศคู่ค้าชะลอการซื้อโดยเฉพาะประเทศญี่ปุ่นและเกาหลีใต้ ส่วนอุตสาหกรรมน้ำมันปาล์ม อาหารทะเลแช่เย็น แช่แข็งและแปรรูป อู้งมื่อยาง และไม้ยางแปรรูปเพิ่มขึ้นจากเดือนเดียวกันปีก่อนร้อยละ 13.8 3.2 15.4 และ 10.5 ตามลำดับ

ทางด้าน**การส่งออก** มีมูลค่าลดลงร้อยละ 19.8 จากการลดลงของมูลค่าการส่งออกยางพาราซึ่งลดลงถึงร้อยละ 35.4 แม้ว่าการส่งออกสินค้าสำคัญอื่น เช่น ไม้ยางพาราแปรรูปและเฟอร์นิเจอร์

ถุงมือยาง สัตว์น้ำแช่แข็ง และอาหารกระป๋อง จะเพิ่มขึ้นก็ตาม ส่วนการนำเข้าลดลงร้อยละ 27.6 ตามการลดลงของมูลค่าการนำเข้าเครื่องจักรและอุปกรณ์ สัตว์น้ำแช่แข็ง และน้ำยางสังเคราะห์

อย่างไรก็ตามการอุปโภคบริโภคปรับตัวดีขึ้น โดยดัชนีการอุปโภคบริโภคภาคเอกชน เพิ่มขึ้นร้อยละ 3.0 เนื่องจากปัญหาอุทกภัยในภาคกลางที่คลี่คลายทำให้การผลิตสินค้าอุปโภคบริโภคเพิ่มขึ้นสะท้อนจากการจัดเก็บภาษีมูลค่าเพิ่มที่ขยายตัว โดยส่วนหนึ่งเป็นผลจากการปรับราคาสินค้าและบริการสูงขึ้นด้วย นอกจากนี้การผลิตรถยนต์ปรับตัวดีขึ้นเป็นลำดับ โดยเฉพาะรถยนต์ขนาดเล็ก

ประกอบกับรายได้เกษตรกรปรับตัวดีขึ้นจากเดือนก่อน โดยลดลงร้อยละ 16.2 จากที่ลดลงถึงร้อยละ 25.1 เป็นผลจากราคาปาล์มเพิ่มขึ้นร้อยละ 7.0 หลังจากที่ลดลงติดต่อกันมาตั้งแต่เดือนตุลาคม 2554 ตามราคาตลาดโลกและมีความต้องการต่อเนื่องจากโรงกลั่นและผู้ผลิตไบโอดีเซล ขณะเดียวกันราคายางแม้จะยังคงลดลงแต่ก็ปรับตัวดีขึ้น โดยราคายางแผ่นดิบคุณภาพ 3 กิโลกรัมละ 108.81 บาท ลดลงร้อยละ 24.8 จากเดือนก่อนหน้าที่ลดลงร้อยละ 36.4

นอกจากนี้การท่องเที่ยวปรับตัวเพิ่มขึ้นจากการขยายตัวของนักท่องเที่ยวกลุ่มเอเชีย โดยเฉพาะจีนและรัสเซียที่เข้ามาทดแทนตลาดยุโรป เป็นการขยายตัวทั้งในภาคใต้ฝั่งอันดามัน ฝั่งอ่าวไทย และภาคใต้ชายแดน โดยมีนักท่องเที่ยวต่างประเทศเดินทางผ่านด่านตรวจคนเข้าเมืองในภาคใต้จำนวน 527,795 คน เพิ่มขึ้นจากเดือนเดียวกัน ปีก่อนร้อยละ 6.0 ส่งผลให้อัตราการเข้าพักโรงแรมอยู่ที่ร้อยละ 66.5^P ใกล้เคียงกับเดือนเดียวกันปีก่อน โดยปรับตัวดีขึ้นในภาคใต้ฝั่งอ่าวไทย และภาคใต้ชายแดน

ขณะเดียวกันการเบิกจ่ายเงินงบประมาณเร่งตัวขึ้นจากเดือนก่อน โดยเพิ่มขึ้นร้อยละ 21.7 เป็นผลจากพระราชบัญญัติงบประมาณรายจ่ายประจำปี 2555 มีผลบังคับใช้ รวมทั้งนโยบายของภาครัฐที่เร่งรัดให้การเบิกจ่ายเป็นไปตามเป้าหมาย เพื่อสนับสนุนและกระตุ้นเศรษฐกิจภายในประเทศ

ด้านดัชนีราคาผู้บริโภคทั่วไป อยู่ที่ร้อยละ 4.03 สูงขึ้นจากร้อยละ 3.99 ในเดือนก่อนตามราคาอาหารและเครื่องดื่มที่ปรับเพิ่มขึ้นโดยเฉพาะราคาสินค้าอาหารสำเร็จรูป ส่วนสินค้าหมวดที่ไม่ใช่อาหารและเครื่องดื่มเพิ่มขึ้นตามราคาสินค้าในหมวดเคสสถาน เพิ่มขึ้นจากต้นทุนราคาวัสดุก่อสร้างและค่าจ้างแรงงานปรับเพิ่มขึ้น หมวดพาหนะการขนส่งและ การสื่อสาร ปรับสูงขึ้นจากราคาต้นทุนและราคาน้ำมันเป็นสำคัญ

เศรษฐกิจภาคใต้ไตรมาสที่ 1

ภาวะเศรษฐกิจการเงินภาคใต้ไตรมาสที่ 1 ขยายตัวในอัตราที่ชะลอลง โดยภาคการผลิตชะลอตัวทั้งผลผลิตภาคเกษตรและอุตสาหกรรมจากผลผลิตยางพาราและปาล์มน้ำมันที่ชะลอลง ส่วนการท่องเที่ยวแม้ว่าช่วงต้นปีจะขยายตัวดี แต่ผลจากปัญหาเศรษฐกิจในยุโรปทำให้จำนวนนักท่องเที่ยวต่างชาติที่เดินทางเข้ามาชะลอลงเช่นกัน ขณะเดียวกันรายได้เกษตรกรลดลงตามราคายางพาราและปาล์มน้ำมันเป็นสำคัญ ส่งผลให้การอุปโภคบริโภคภาคเอกชนชะลอตัวตามไปด้วย

รายละเอียดของภาวะเศรษฐกิจภาคใต้ มีดังนี้

ผลผลิตพืชผลเกษตรเพิ่มขึ้นร้อยละ 12.8 ชะลอลงมากเทียบกับไตรมาสก่อนหน้าที่ขยายตัวร้อยละ 50.9 โดยผลผลิตยางพาราเพิ่มขึ้นเล็กน้อย เช่นเดียวกับผลผลิตปาล์มน้ำมันที่เพิ่มขึ้นเพียงร้อยละ 50.2 ขณะที่ไตรมาสก่อนเพิ่มขึ้นกว่าเท่าตัวจากปริมาณวัตถุดิบทั้งยางพาราและปาล์มน้ำมันที่ออกสู่ตลาดน้อยลง ทำให้**การผลิตภาคอุตสาหกรรม**ขยายตัวเพียงร้อยละ 1.6 จากไตรมาสก่อนที่ขยายตัวถึงร้อยละ 11.2

ด้านดัชนี**รายได้เกษตรกร**ลดลงร้อยละ 22.4 ตามราคาเป็นสำคัญ โดยราคาพืชผลเกษตรสำคัญลดลงถึงร้อยละ 30.1 ผลจากราคายางแผ่นดิบคุณภาพ 3 เฉลี่ยกิโลกรัมละ 106.76 บาท ลดลงร้อยละ 32.4 เนื่องจากผลผลิตที่ยังอยู่ในตลาดจำนวนมาก มาตรการภาครัฐพยุงราคายางของภาครัฐมีความล่าช้า ขณะที่ตลาดมีความกังวลมากขึ้นเกี่ยวกับการชะลอตัวของเศรษฐกิจโลก ส่งผลถึงราคาในตลาดซื้อขายล่วงหน้าสินค้าเกษตร และราคาปาล์มน้ำมัน กิโลกรัมละ 5.91 บาท ลดลงร้อยละ 24.5

การท่องเที่ยวขยายตัว เนื่องจากช่วงต้นปีมีเทศกาลตรุษจีนที่ต่อเนื่องจากเทศกาลปีใหม่ และภัยหนาวที่ทวีความรุนแรงในยุโรป รวมทั้งการขยายเที่ยวบินตรงมายังจังหวัดสุราษฎร์ธานี ทำให้อัตราการเข้าพักโรงแรมในภาคใต้อยู่ที่ร้อยละ 70.3^P ปรับดีขึ้นทั้งในภาคใต้ฝั่งอันดามัน ฝั่งอ่าวไทย และภาคใต้ชายแดน อย่างไรก็ตามผลจากปัญหาเศรษฐกิจในยุโรปส่งผลให้จำนวนนักท่องเที่ยวขยายตัวในอัตราที่ชะลอลงจากไตรมาสก่อนหน้า ทั้งนี้นักท่องเที่ยวต่างประเทศเดินทางผ่านด่านตรวจคนเข้าเมืองในภาคใต้มีจำนวน 1,697,250 คนเพิ่มขึ้นร้อยละ 4.8 โดยนักท่องเที่ยวที่เพิ่มขึ้นเป็นสำคัญยังคงเป็นนักท่องเที่ยวจากประเทศรัสเซีย จีน และมาเลเซีย

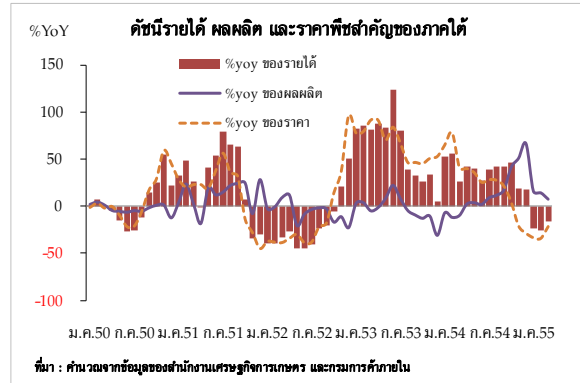
จากรายได้ภาคเกษตรและการผลิตอุตสาหกรรมที่ลดลง ขณะที่รายได้จากการท่องเที่ยวขยายตัวในอัตราที่ชะลอลง ประกอบกับได้รับผลกระทบโดยตรงจากสถานการณ์อุทกภัยในภาคกลาง ทำให้ภาคการผลิตต้องหยุดชะงัก โดยเฉพาะการผลิตรถยนต์และรถจักรยานยนต์ รวมทั้งสินค้าอุปโภคบริโภค ประสิทธิภาพขาดแคลนในช่วง 2 เดือนแรก และเริ่มคลี่คลายในเดือนมีนาคม ทำให้**การอุปโภคบริโภค**ขยายตัวชะลอตัว โดยขยายตัวเพียงร้อยละ 2.4 จากไตรมาสก่อนที่ขยายตัวถึงร้อยละ 7.6 สอดคล้องกับ**เงินฝากและเงินให้สินเชื่อ**ที่ขยายตัวร้อยละ 9.0 และ 14.8 ชะลอลงจากร้อยละ 12.0 และ 16.0 ในไตรมาสก่อน

ด้าน**ดัชนีราคาผู้บริโภคทั่วไป**อยู่ที่ร้อยละ 4.13 ชะลอลงจากร้อยละ 4.47 ในไตรมาสก่อนหน้า ตามราคาสินค้าในหมวดอาหารและเครื่องดื่มที่ชะลอลง โดยเฉพาะในหมวดผักและผลไม้ เนื้อสัตว์ เป็ด ไก่ และสัตว์น้ำ เครื่องประกอบอาหาร ไข่และผลิตภัณฑ์นม

ส่วนที่ 2 ภาวะเศรษฐกิจและการเงินภาคใต้

1. ภาคเกษตรกรรม

เดือนมีนาคม 2555 รายได้เกษตรกรลดลงจากระยะเดียวกันปีก่อนร้อยละ 16.2 ปรับตัวดีขึ้นจากเดือนก่อนที่รายได้เกษตรกรลดลงถึงร้อยละ 25.1 จากราคาที่ปรับตัวขึ้นโดยเฉพาะปาล์มน้ำมันที่เพิ่มขึ้นร้อยละ 7.9 หลังจากทีลดลงติดต่อกันตั้งแต่ตุลาคมปีก่อน ส่วนผลผลิตสินค้าเกษตรเพิ่มขึ้นจากระยะเดียวกันปีก่อนร้อยละ 7.0 ชะลอลงเช่นกันเมื่อเทียบกับเดือนก่อนที่ผลผลิตเพิ่มขึ้นร้อยละ 13.7 ตามผลผลิตปาล์มน้ำมันที่ชะลอลงมาก

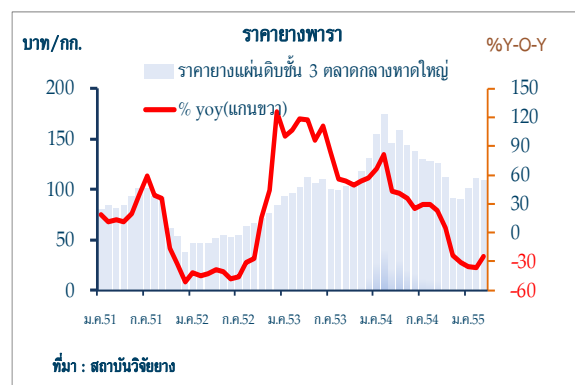


อัตราการเปลี่ยนแปลงของดัชนีรายได้ ผลผลิต และราคาที่สำคัญของภาคใต้

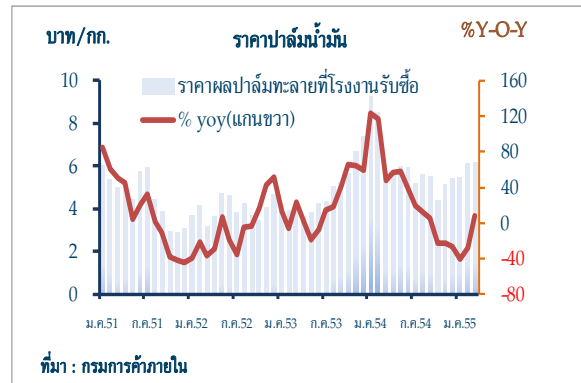
% YoY	2554				2555		
	ทั้งปี	ครึ่งปีแรก	ไตรมาส 3	ไตรมาส 4	ไตรมาส 1	ก.พ.	มี.ค.
รายได้	38.5	41.5	40.7	28.9	-22.4	-25.1	-16.2
ผลผลิต	11.0	-4.7	12.0	50.9	12.8	13.7	7.0
- ผลผลิตยาง	3.9	-0.5	-2.3	21.9	2.7	4.8	9.4
- ผลผลิตปาล์ม	32.1	-8.2	57.2	155.9	50.2	55.6	4.4
ราคา	24.0	46.6	25.6	-16.2	-30.1	-34.2	-21.6

ที่มา : คำนวณจากข้อมูลของสำนักงานเศรษฐกิจการเกษตรและกรมการค้าภายใน

ยางพารา ปริมาณยางที่อยู่ในตลาดยังมีจำนวนมากแม้ว่าจะอยู่ในช่วงฤดูยางผลัดใบ จากผลพยากรณ์ของสำนักงานเศรษฐกิจการเกษตรเดือนนี้มีประมาณ 130,366 เมตริกตัน เพิ่มขึ้นจากเดือนเดียวกันปีก่อนร้อยละ 9.4 ขณะที่ผู้ประกอบการทั้งในประเทศและต่างประเทศชะลอการซื้อ รวมทั้งมีรายงานว่ามณฑลยูนนานของจีนได้เข้าสู่ฤดูเปิดกรีดยางแล้ว ส่งผลให้ราคายางลดลง โดยราคายางแผ่นดิบ ชั้น 3 ณ ตลาดกลางยางพาราหาดใหญ่ เดือนมีนาคม 2555 เฉลี่ยกิโลกรัมละ 108.81 บาท เมื่อเทียบกับเดือนเดียวกันปีก่อนลดลงร้อยละ 24.8



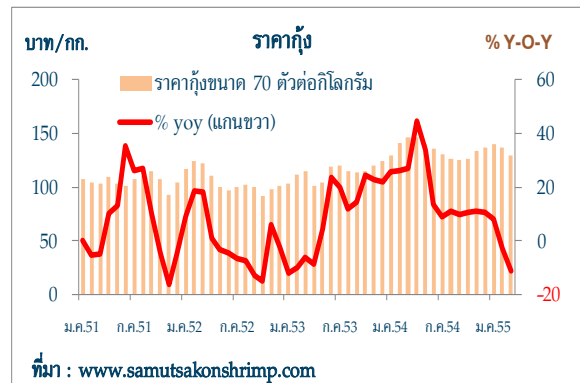
ปาล์มน้ำมัน ผลผลิตปาล์มน้ำมันที่โรงงานสกัดน้ำมันปาล์มดิบในภาคใต้รับซื้อ มีปริมาณ 755,217 เมตริกตัน เมื่อเทียบกับเดือนเดียวกันปีก่อนผลผลิตเพิ่มขึ้นร้อยละ 4.4 ชะลอลงมากเมื่อเทียบกับเดือนก่อนที่ผลผลิตเพิ่มขึ้นร้อยละ 55.6 ขณะที่มีความต้องการต่อเนื่องจากโรงกลั่นและผู้ผลิตไบโอดีเซลทำให้ราคาผลปาล์มน้ำมันที่โรงงานสกัดรับซื้อเฉลี่ยกิโลกรัมละ 6.17 บาท เพิ่มขึ้นจากเดือนเดียวกันปีก่อนร้อยละ 7.9



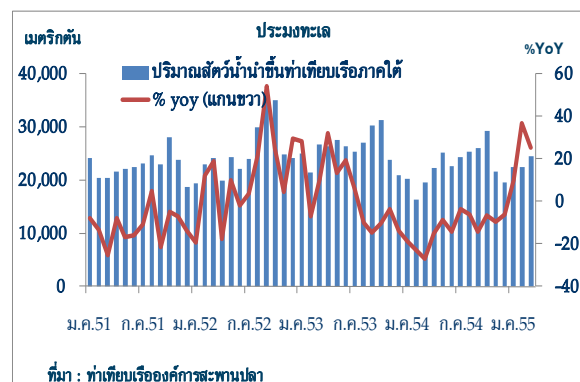
ข้าว ปีนี้ผลผลิตออกสู่ตลาดล่าช้ากว่าปกติเนื่องจากปัญหาอุทกภัย ผลผลิตข้าวภาคใต้ในเดือนมีนาคม 2555 มีปริมาณ 120,360 เมตริกตันเพิ่มขึ้นจากเดือนเดียวกันปีก่อนร้อยละ 4.9 เนื้อที่ปลูกส่วนใหญ่อยู่ที่จังหวัดนครศรีธรรมราช สงขลา และพัทลุง ขณะเดียวกันราคาข้าวเปลือกเกี่ยวสดของสำนักงานการค้าภายในนครศรีธรรมราชเฉลี่ยเมตรกิโลกรัมละ 8,750 บาท เพิ่มขึ้นจากเดือนเดียวกันปีก่อนร้อยละ 19.9

กาแฟ ผลผลิตออกสู่ตลาดน้อยลง โดยมีปริมาณ 3,795 เมตริกตัน เนื่องจากอยู่ในช่วงปลายฤดูการผลิต ขณะที่ราคาสารกาแฟเฉลี่ยกิโลกรัมละ 66.00 บาทลดลงจากเดือนเดียวกันปีก่อนร้อยละ 8.8

กุ้ง ผลผลิตกุ้งภาคใต้เมื่อเทียบกับเดือนเดียวกันปีก่อนเพิ่มขึ้นร้อยละ 30.7 เป็นการจับกุ้งจากระบบเลี้ยงที่เกษตรกรส่วนใหญ่ตั้งไว้ที่ 70 - 90 วัน ซึ่งลงไม่หนาแน่นเนื่องจากกังวลเรื่องสภาพอากาศในช่วงต้นปี ทางด้านราคากุ้งขนาด 70 ตัว/กิโลกรัมเดือนนี้เฉลี่ยกิโลกรัมละ 129.44 บาท ลดลงจากเดือนเดียวกันปีก่อนร้อยละ 11.3 โดยราคาอ่อนตัวตามปริมาณผลผลิตที่ทยอยออกสู่ตลาดมากขึ้น รวมทั้งความต้องการจากต่างประเทศชะลอลง



ประมงทะเล ปริมาณสัตว์น้ำที่จับได้เพิ่มขึ้น โดยปริมาณสัตว์น้ำนำขึ้นที่ท่าเทียบเรือในภาคใต้มีจำนวน 24,463 เมตริกตัน มูลค่า 981.7 ล้านบาท เพิ่มขึ้นจากเดือนเดียวกันปีก่อนร้อยละ 25.3 และ 27.2 ตามลำดับ ทั้งนี้เป็นการเพิ่มขึ้นของปริมาณสัตว์น้ำที่นำขึ้นที่ท่าเทียบเรือเกือบทุกแห่งในภาคใต้ ยกเว้นท่าเทียบเรือระนอง และสตูล



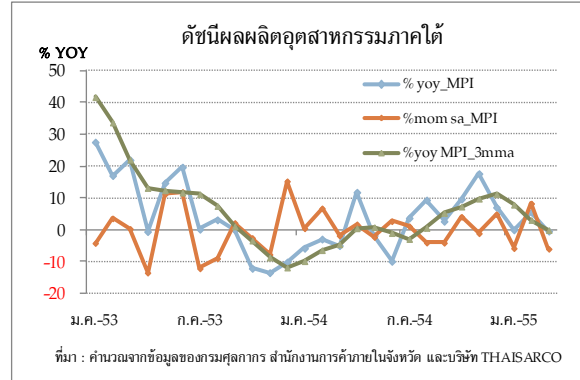
ไตรมาส 1 ปี 2555 รายได้เกษตรกรลดลงร้อยละ 22.4 จากไตรมาสเดียวกันปีก่อน เป็นการลดลงจากด้านราคาเป็นสำคัญ โดยราคาพืชผลเกษตรสำคัญลดลงร้อยละ 30.1 เนื่องจากปริมาณผลผลิตที่อยู่ในตลาดยังมีจำนวนมาก มาตรการภาครัฐพยุงราคาขายของภาครัฐมีความล่าช้า ขณะที่ตลาดมีความกังวลมากขึ้นเกี่ยวกับการชะลอตัวของเศรษฐกิจโลก ส่งผลถึงราคาในตลาดซื้อขายล่วงหน้าสินค้าเกษตร ด้านปริมาณผลผลิตเพิ่มขึ้นร้อยละ 12.8 ชะลอลงจากไตรมาสก่อนตามผลผลิตยางพาราและปาล์มน้ำมัน

ผลผลิตกุ้งเพิ่มขึ้นร้อยละ 21.0 เนื่องจากในช่วงที่ผ่านมาความต้องการที่มีต่อเนื่องทำให้ราคากุ้งอยู่ในระดับดีจูงใจให้เกษตรกรเพิ่มผลผลิต และมีการเร่งจับกุ้งที่ลงไม่เต็มทีในช่วงต้นปีเนื่องจากกังวลเรื่องสภาพอากาศ เพื่อจะได้ลงกุ้งรอบใหม่ ส่งผลให้ราคากุ้งขาวขนาด 70 ตัว/กิโลกรัมลดลงร้อยละ 2.5 จากไตรมาสเดียวกันปีก่อน

แนวโน้มราคา ราคาพืชผลเกษตรมีแนวโน้มทรงตัวในระดับสูง ตามปัจจัยความต้องการใช้ที่ยังมีต่อเนื่อง มาตรการพยุงราคาของรัฐ และราคาน้ำมันที่อยู่ในระดับสูง อย่างไรก็ตามยังมีปัจจัยเสี่ยงจากปริมาณผลผลิตที่เริ่มออกมากขึ้น รวมทั้งภาวะเศรษฐกิจจีนที่ชะลอตัวลง

2. ภาคอุตสาหกรรม

เดือนมีนาคม 2555 การผลิตภาคอุตสาหกรรมหดตัวสอดคล้องกับดัชนีความเชื่อมั่นภาคอุตสาหกรรมภาคใต้ที่ลดลงจากระดับ 101.3 ในเดือนก่อนมาอยู่ที่ระดับ 92.7 โดยดัชนีผลผลิตอุตสาหกรรมภาคใต้หดตัวจากเดือนเดียวกันปีก่อนร้อยละ 0.5 จากอุตสาหกรรมยางแปรรูปและอาหารทะเลกระป๋องที่ลดลงจากเดือนเดียวกันปีก่อนร้อยละ 1.4 และ 8.5 ตามลำดับ เนื่องจากตลาดหลักชะลอการซื้อ โดยเฉพาะยางแท่งและยางแผ่นรมควันลดลงจากเดือนเดียวกันปีก่อนร้อยละ 1.9 และ 11.9 ตามลำดับ ขณะเดียวกันต้นทุนการผลิตอาหารทะเลกระป๋องปรับตัวสูงขึ้น ในขณะที่การปรับราคาสินค้าทำได้ยาก ส่วนอุตสาหกรรมน้ำมันปาล์มอาหารทะเลแช่เย็นแช่แข็งและแปรรูป ถู่มืออย่าง และไม้ยางแปรรูปเพิ่มขึ้นจากเดือนเดียวกันปีก่อนร้อยละ 13.8 3.2 15.4 และ 10.5 ตามลำดับ



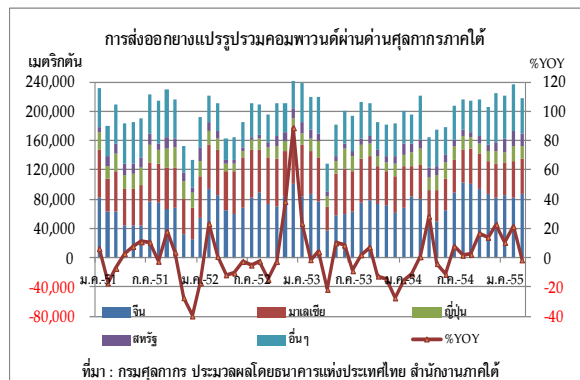
ดัชนีผลผลิตอุตสาหกรรมภาคใต้

	2554	2554			2555		
		ครึ่งปีแรก	ไตรมาส 3	ไตรมาส 4	ไตรมาส 1	ก.พ.	มี.ค.
MPI Level	138.4	133.8	142.8	143.2	136.6	138.1	145.6
MPI %yoy	2.5	-2.9	5.2	11.2	1.6	5.5	-0.5
MPI level sa	-	-	137.6	138.0	137.8	144.4	135.6
%mom sa	-	-	-	-	-0.2	8.2	-6.1

ที่มา : คำนวณจากข้อมูลของด่านศุลกากรภาคใต้ สำนักงานการค้าภายในจังหวัด และบริษัท THAISARCO

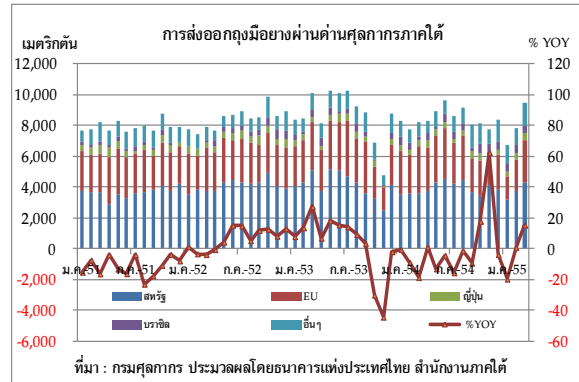
(1) อุตสาหกรรมยาง

ยางแปรรูป การผลิตลดลงตามความต้องการของตลาดหลัก โดยการส่งออกยางแปรรูปรวมยางคอมพาวนด์ผ่านด่านศุลกากรภาคใต้เดือนนี้มีปริมาณ 217,416.5 เมตริกตัน มูลค่า 22,358.0 ล้านบาท ลดลงจากเดือนเดียวกันปีก่อนร้อยละ 1.4 และ 30.2 ตามลำดับ โดยเฉพาะปริมาณการส่งออกยางแท่งและยางแผ่นรมควันลดลงจากเดือนเดียวกันปีก่อนร้อยละ 1.9 และ 11.9 ตามลำดับ เนื่องจากประเทศคู่ค้าชะลอการซื้อและกำลังพิจารณาประเมินโครงการแทรกแซงยางพาราของไทยรวมทั้งราคา

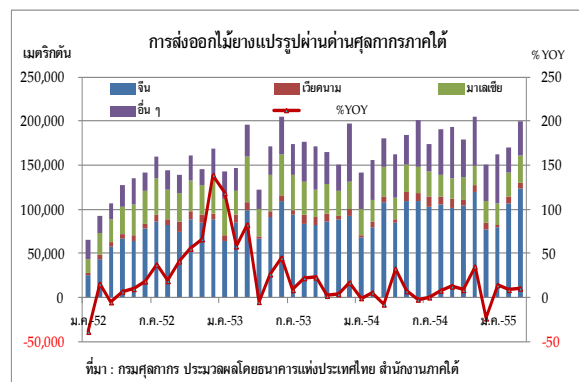


สินค้าส่งออกที่ลดลง โดยราคาขายแข่งขัน 20 (STR 20 FOB. กรุงเทพฯ) ส่งมอบล่วงหน้า 1 เดือน เฉลี่ยกิโลกรัมละ 116.74 บาท ลดลงจากเดือนก่อนร้อยละ 1.37 ส่วนราคาขายแพนรมควินชั้น 3 (RSS 3 FOB.กรุงเทพฯ) เฉลี่ยกิโลกรัมละ 122.63 บาท ลดลงจากเดือนก่อนร้อยละ 2.2 ในเดือนนี้การส่งออก ไปตลาดญี่ปุ่นและเกาหลีใต้ลดลงจากเดือนเดียวกันปีก่อนร้อยละ 23.2 และ 3.4 ตามลำดับ ส่วนตลาดจีน มาเลเซียและสหรัฐอเมริกาเพิ่มขึ้นจากเดือนเดียวกันปีก่อนร้อยละ 8.0 3.4 และ 44.4 ตามลำดับ

ถั่วมืองาย การส่งออกถั่วมืองายขยายตัว โดยการส่งออกถั่วมืองายผ่านด่านศุลกากรภาคใต้ มีปริมาณ 9,491.3 เมตริกตันและมูลค่า 1,970.6 ล้านบาท เพิ่มขึ้นจากเดือนเดียวกันปีก่อนร้อยละ 15.4 และ 9.3 ตามลำดับ ตลาดสหรัฐอเมริกาซึ่ง มีสัดส่วนร้อยละ 46.6 ของปริมาณการส่งออก ถั่วมืองายภาคใต้ มีปริมาณการส่งออกเพิ่มขึ้น ร้อยละ 19.6 ส่วนตลาดญี่ปุ่นและบราซิล ปริมาณ ส่งออกถั่วมืองายเพิ่มขึ้นจากเดือนเดียวกันปีก่อน ร้อยละ 8.9 และ 108.5 ตามลำดับ

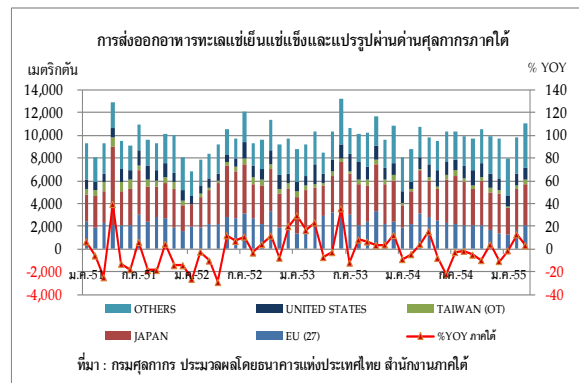


ไม้แปรรูป การส่งออกไม้แปรรูปผ่านด่าน ศุลกากรภาคใต้มีปริมาณ 199,515.7 เมตริกตัน และมูลค่า 2,855.6 ล้านบาท เพิ่มขึ้นจากเดือน เดียวกันปีก่อนร้อยละ 10.5 และ 33.1 ตามความ ต้องการในตลาดจีนเป็นหลัก โดยตลาดจีนซึ่งมี สัดส่วนร้อยละ 55.3 ของปริมาณการส่งออก ไม้แปรรูปภาคใต้ ปริมาณส่งออกเพิ่มขึ้นจากเดือน เดียวกันปีก่อนร้อยละ 15.5 ตลาดอินโดนีเซีย เพิ่มขึ้นร้อยละ 141.9 ส่วนตลาดมาเลเซียและ เวียดนามปริมาณลดลงจากปีก่อนร้อยละ 9.3 และ 10.3 ตามลำดับ



(2) อุตสาหกรรมอาหารทะเล

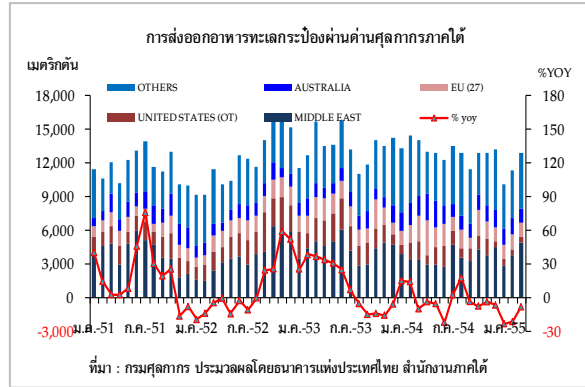
อาหารทะเลแช่เย็นแช่แข็งและแปรรูป การส่งออกอาหารทะเลแช่เย็นแช่แข็งและแปรรูปผ่านด่านศุลกากรภาคใต้มีปริมาณ 11,076.0 เมตริกตันและมูลค่า 2,098.0 ล้านบาท เพิ่มขึ้นจากเดือนเดียวกันปีก่อนร้อยละ 3.2 และ 17.7 ตามลำดับ โดยการส่งออกกุ้งและปลาแช่เย็น แช่แข็งและแปรรูปมีปริมาณเพิ่มขึ้นจากเดือน เดียวกันปีก่อนร้อยละ 15.4 และ 0.5 ตามลำดับ ทั้งนี้การส่งออกอาหารทะเลแช่เย็นแช่แข็งและแปรรูปไปตลาดสหรัฐอเมริกาและไต้หวันเพิ่มขึ้นจากเดือนเดียวกันปีก่อนร้อยละ 1.0 และ 202.7



ตามลำดับ ส่วนตลาดสหภาพยุโรปและญี่ปุ่นปริมาณลดลงจากเดือนเดียวกันปีก่อนร้อยละ 33.6 และ 5.8 ตามลำดับ

อาหารทะเลกระป๋อง การ

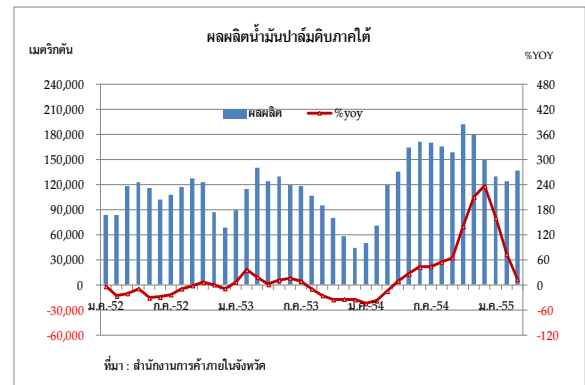
ส่งออกอาหารทะเลกระป๋องผ่านด่านศุลกากรภาคใต้มีปริมาณ 12,876.5 เมตริกตัน มูลค่า 1,734.4 ล้านบาท เทียบกับเดือนเดียวกันปีก่อน ปริมาณลดลงร้อยละ 8.5 แต่มูลค่าเพิ่มขึ้นร้อยละ 10.3 เนื่องจากได้มีการปรับราคาขายตามราคาวัตถุดิบที่สูงขึ้นเป็นสำคัญ ซึ่งผู้ผลิตรายใหญ่คาดว่าจะราคาปลาทูน่าสคิปแจ็กแซ่แข็งปี 2555 เฉลี่ยเมตริกตันละ 2,200 ดอลลาร์สหรัฐ. เพิ่มขึ้นจากปีก่อน



ร้อยละ 25 อย่างไรก็ตามผู้ประกอบการปรับราคาขายได้ค่อนข้างยาก เนื่องจากการแข่งขันสูง ทั้งนี้เดือนนี้ การส่งออกอาหารทะเลกระป๋องไปตลาดสหรัฐอเมริกา สหภาพยุโรป และออสเตรเลีย ปริมาณลดลงจากเดือนเดียวกันปีก่อนร้อยละ 64.4 49.1 และ 29.5 ตามลำดับ

(3) อุตสาหกรรมน้ำมันปาล์มดิบ

ผลผลิตน้ำมันปาล์มดิบที่โรงงานในภาคใต้สกัดได้มีปริมาณ 136,420.3 เมตริกตัน เพิ่มขึ้นจากเดือนเดียวกันปีก่อนร้อยละ 13.8 ส่งผลให้ราคาน้ำมันปาล์มดิบในเดือนนี้ปรับตัวลดลง โดยราคาน้ำมันปาล์มดิบ (ขายส่งถึงโรงกลั่น) เฉลี่ยกิโลกรัมละ 34.71 บาท ลดลงจากเดือนเดียวกันปีก่อนร้อยละ 3.6 เป็นไปในทิศทางเดียวกับราคาน้ำมันปาล์มดิบมาเลเซียที่ลดลงจากเดือนเดียวกันปีก่อนร้อยละ 0.4 มาอยู่ที่เฉลี่ยกิโลกรัมละ 33.55 บาท



การส่งออกน้ำมันปาล์มผ่านด่านศุลกากรภาคใต้เดือนนี้มีปริมาณส่งออก 2,247 เมตริกตัน มูลค่า 74 ล้านบาท ส่วนใหญ่เป็นการส่งออกไปตลาดสิงคโปร์และพม่า

ไตรมาสที่ 1 ปี 2555 ดัชนีผลผลิตอุตสาหกรรมภาคใต้ขยายตัวในอัตราชะลอลง โดยเพิ่มขึ้นจากไตรมาสเดียวกันปีก่อนเพียงร้อยละ 1.6 ตามการผลิตของอุตสาหกรรมยางแปรรูปและน้ำมันปาล์มที่ชะลอลงจากปริมาณวัตถุดิบที่น้อยลง ขณะเดียวกันการผลิตอาหารทะเลบรรจุกระป๋องและถุงมือยางลดลงร้อยละ 17.9 และ 1.2 ตามลำดับ เนื่องจากต้นทุนการผลิตของผู้ประกอบการปรับสูงขึ้นตามราคาวัตถุดิบปลาทูน่าแซ่แข็งและน้ำยางสด ทำให้ผู้ประกอบการเริ่มสูญเสียความสามารถในการแข่งขัน อย่างไรก็ตามการผลิตอาหารทะเลแช่เย็นแช่แข็งและแปรรูปเพิ่มขึ้นร้อยละ 4.9 เนื่องจากตลาดญี่ปุ่นมีความต้องการซื้อเพิ่มขึ้น และการผลิตไม้แปรรูปเพิ่มขึ้น ตามความต้องการซื้อของตลาดหลักจีนที่เพิ่มขึ้น

3. ภาคบริการท่องเที่ยว

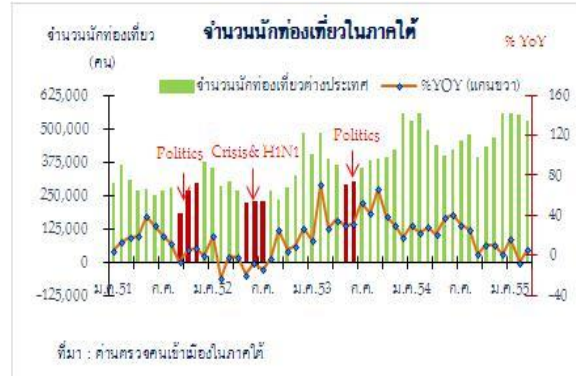
การท่องเที่ยวภาคใต้ในเดือนมีนาคม 2555 ปรับตัวเพิ่มขึ้นจากการขยายตัวของนักท่องเที่ยวกลุ่มเอเชียโดยเฉพาะจีนและรัสเซียที่เข้ามาทดแทนตลาดยุโรป เป็นการขยายตัวทั้งในภาคใต้ฝั่งอันดามัน ฝั่งอ่าวไทย และภาคใต้ชายแดน โดยมีนักท่องเที่ยวต่างประเทศเดินทางผ่านด่านตรวจคนเข้าเมืองในภาคใต้จำนวน 527,795 คน เพิ่มขึ้นจากเดือนเดียวกันปีก่อนร้อยละ 6.0 ส่วนอัตราการเข้าพักโรงแรมอยู่ที่ร้อยละ 66.5^P ปรับตัวดีขึ้นในภาคใต้ฝั่งอ่าวไทย และภาคใต้ชายแดน

(1) ภาคใต้ฝั่งอันดามัน

การท่องเที่ยวฝั่งอันดามันเร่งตัวขึ้นเล็กน้อย จากการเพิ่มขึ้นของนักท่องเที่ยวจากประเทศจีน รัสเซีย และมาเลเซีย ทำให้มีนักท่องเที่ยวต่างประเทศเดินทางผ่านด่านตรวจคนเข้าเมืองภูเก็ตและกระบี่จำนวน 282,416 คน เพิ่มขึ้นจากเดือนเดียวกันปีก่อนร้อยละ 4.6 อย่างไรก็ตามจำนวนนักท่องเที่ยวชาวยุโรปที่ชะลอลงทำให้อัตราการเข้าพักโรงแรมเฉลี่ยลดลงอยู่ที่ร้อยละ 71.3^P ต่ำกว่าเดือนเดียวกันปีก่อนซึ่งอยู่ที่ร้อยละ 73.3

โดยจังหวัดภูเก็ตมีจำนวนนักท่องเที่ยวต่างประเทศเดินทางผ่านด่านตรวจคนเข้าเมือง 257,053 คน เพิ่มขึ้นร้อยละ 4.3 ตามการเพิ่มขึ้นของนักท่องเที่ยวจากประเทศจีน รัสเซีย และมาเลเซีย เป็นสำคัญ สอดคล้องกับเที่ยวบินผ่านท่าอากาศยานภูเก็ตที่เพิ่มขึ้นร้อยละ 2.3 จากเที่ยวบินระหว่างประเทศ เป็นสำคัญ ทำให้มีผู้โดยสารที่เดินทางเข้าภูเก็ตเพิ่มขึ้นร้อยละ 10.6 โดยเพิ่มขึ้นทั้งผู้โดยสารระหว่างประเทศและในประเทศ

ส่วนจังหวัดกระบี่ มีจำนวนนักท่องเที่ยวต่างประเทศเดินทางผ่านด่านตรวจคนเข้าเมือง 25,363 คน เพิ่มขึ้นร้อยละ 7.0 เป็นการเพิ่มขึ้นของนักท่องเที่ยวจากประเทศเดนมาร์ก สิงคโปร์ และมาเลเซีย เป็นสำคัญ



หมายเหตุ: p คือ ข้อมูลเบื้องต้น

(2) ภาคใต้ชายแดน

การท่องเที่ยวชายแดนภาคใต้ขยายตัวตามนักท่องเที่ยวมาเลเซียและสิงคโปร์ที่เพิ่มขึ้นในจังหวัดสงขลาและนราธิวาส โดยมีนักท่องเที่ยวต่างประเทศเดินทางผ่านด่านตรวจคนเข้าเมืองสงขลานคราธิวาส และเบตง จังหวัดยะลา จำนวน 188,467 คน เพิ่มขึ้นร้อยละ 4.5 ส่งผลให้อัตราเข้าพักเดือนอยู่ที่ร้อยละ 57.1^P สูงกว่าเดือนเดียวกันปีก่อนซึ่งอยู่ที่ร้อยละ 54.2 โดยปรับตัวดีขึ้นทุกจังหวัด

(3) ภาคใต้ฝั่งอ่าวไทย

การท่องเที่ยวฝั่งอ่าวไทย จังหวัดสุราษฎร์ธานี เร่งตัวขึ้นมากจากการเพิ่มขึ้นของนักท่องเที่ยวจากประเทศจีน มาเลเซีย และเยอรมัน เป็นสำคัญ ส่วนหนึ่งเป็นผลจากฐานเปรียบเทียบกับต่ำในช่วงเดียวกันปีก่อนที่เกิดอุทกภัยครั้งใหญ่ในแหล่งท่องเที่ยวสำคัญ และการขยายเที่ยวบินตรงจากประเทศมาเลเซียมายังจังหวัดสุราษฎร์ธานี ทำให้อัตราการเข้าพักเพิ่มขึ้น ทั้งนี้มีนักท่องเที่ยวต่างประเทศเดินทางผ่านด่านตรวจคนเข้าเมืองจังหวัดสุราษฎร์ธานีจำนวน 11,743 คน เพิ่มขึ้นถึงร้อยละ 82.7

ไตรมาสที่ 1 ปี 2555 นักท่องเที่ยวต่างประเทศเดินทางผ่านด่านตรวจคนเข้าเมืองในภาคใต้มีจำนวน 1,697,250 คน เพิ่มขึ้นจากไตรมาสเดียวกันปีก่อนร้อยละ 4.8 โดยนักท่องเที่ยวที่เพิ่มขึ้นเป็นสำคัญยังคงเป็นนักท่องเที่ยวจากประเทศรัสเซีย จีน และมาเลเซีย เนื่องจากช่วงต้นปีมีเทศกาลตรุษจีนที่ต่อเนื่องจากเทศกาลปีใหม่ และภัยหนาวที่ทวีความรุนแรงในยุโรป รวมทั้งการขยายเที่ยวบินตรงจากประเทศเพื่อนบ้านมายังจังหวัดสุราษฎร์ธานี ทำให้อัตราการเข้าพักโรงแรมอยู่ที่ร้อยละ 70.3^P โดยปรับตัวขึ้นทั้งในภาคใต้ฝั่งอันดามัน ฝั่งอ่าวไทย และภาคใต้ชายแดน อย่างไรก็ตามปัญหาเศรษฐกิจในยุโรปส่งผลให้จำนวนนักท่องเที่ยวขยายตัวในอัตราที่ชะลอลงจากไตรมาสก่อนหน้า

การท่องเที่ยวฝั่งอันดามัน ขยายตัวทั้งในจังหวัดภูเก็ตและกระบี่ตามการเพิ่มขึ้นของนักท่องเที่ยวจากประเทศรัสเซีย จีน และมาเลเซีย ทำให้อัตราการเข้าพักโรงแรมอยู่ที่ร้อยละ 79.9^P ทั้งนี้ในไตรมาสที่ 1 มีนักท่องเที่ยวเดินทางผ่านด่านตรวจคนเข้าเมืองจังหวัดภูเก็ตและกระบี่ เพิ่มขึ้นจากไตรมาสเดียวกันปีก่อนร้อยละ 7.6

การท่องเที่ยวภาคใต้ชายแดน มีนักท่องเที่ยวต่างประเทศเดินทางผ่านด่านตรวจคนเข้าเมืองสงขลา ยะลา และนราธิวาส เพิ่มขึ้นจากไตรมาสเดียวกันปีก่อนร้อยละ 3.3 ตามการเพิ่มขึ้นของนักท่องเที่ยวชาวมาเลเซียในจังหวัดสงขลาและนราธิวาส ทำให้อัตราการเข้าพักโรงแรม อยู่ที่ร้อยละ 53.0^P มากกว่าไตรมาสเดียวกันปีก่อนซึ่งอยู่ที่ร้อยละ 51.6

สำหรับการท่องเที่ยวฝั่งอ่าวไทย จังหวัดสุราษฎร์ธานี เร่งตัวขึ้นต่อเนื่องตามการเพิ่มขึ้นของนักท่องเที่ยวกลุ่มเอเชียและยุโรป โดยเฉพาะออสเตรเลีย มาเลเซีย และเยอรมัน ส่วนหนึ่งเป็นผลจากการขยายเที่ยวบินตรงจากกรุงกัวลาลัมเปอร์ประเทศมาเลเซียมายังจังหวัดสุราษฎร์ธานี โดยมีนักท่องเที่ยวต่างประเทศเดินทางผ่านด่านตรวจคนเข้าเมือง เพิ่มขึ้นจากไตรมาสเดียวกันปีก่อนถึงร้อยละ 45.7 ทำให้อัตราการเข้าพักเพิ่มขึ้น

(4) แนวโน้ม

ไตรมาสที่ 2 ปี 2555 คาดว่าการท่องเที่ยวภาคใต้ยังคงขยายตัว ตามนักท่องเที่ยวกลุ่มเอเชีย รัสเซีย และออสเตรเลียที่เข้ามาทดแทนตลาดยุโรปที่มีสัญญาณชะลอตัวจากปัญหาเศรษฐกิจ จากการขยายสายการบินตรงจากประเทศตลาดสำคัญ ตลอดจนการจัดรายการส่งเสริมการตลาดของผู้ประกอบการโรงแรมในภาคใต้ช่วงนอกฤดูกาลท่องเที่ยวเพื่อดึงดูดใจนักท่องเที่ยวเข้ามาเพิ่มขึ้น อย่างไรก็ตาม ภายใต้อิทธิพลของปัญหาภัยธรรมชาติและการก่อความไม่สงบภายในประเทศ อาจทำให้นักท่องเที่ยวขยายตัวในอัตราชะลอลง

4. การจ้างงานและการจัดหางานของรัฐ

(1) การมีงานทำและการว่างงาน

ผลการสำรวจภาวะการทำงานของประชากรประจำเดือนกุมภาพันธ์ 2555 ของสำนักงานสถิติแห่งชาติ ภาคใต้มีจำนวนกำลังแรงงานรวม 5,419.1 พันคน เพิ่มขึ้นร้อยละ 1.9 จากช่วงเดียวกันปีก่อน แยกเป็นผู้มีงานทำ 5,387.7 พันคน และผู้ว่างงาน 29.9 พันคน และผู้รอฤดูกาล 1.5 พันคน

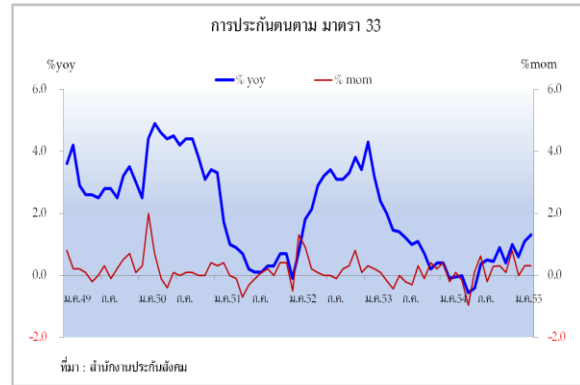
ในส่วนของผู้มีงานทำ เมื่อเทียบกับเดือนเดียวกันปีก่อนเพิ่มขึ้นร้อยละ 1.9 ในจำนวนนี้เป็นแรงงานที่อยู่ในภาคเกษตรกรรมร้อยละ 46.5 และนอกภาคเกษตรกรรมร้อยละ 53.5 เมื่อพิจารณาการทำงานจำแนกตามชั่วโมงการทำงานต่อสัปดาห์ของผู้มีงานทำในภาคใต้ พบว่าแรงงานส่วนใหญ่ทำงานเต็มเวลา โดยมีผู้ทำงานตั้งแต่ 35 ชั่วโมงขึ้นไป จำนวน 3,451.6 พันคน คิดเป็นสัดส่วนร้อยละ 64.1 เทียบกับร้อยละ 54.4 ในเดือนก่อน ส่วนผู้ที่ทำงานน้อยกว่า 35 ชั่วโมงหรือผู้ที่ไม่ได้ทำงาน มีจำนวน 1,936.1 พันคน คิดเป็นสัดส่วนร้อยละ 35.9

สำหรับอัตราการว่างงาน ในเดือนกุมภาพันธ์ 2554 อยู่ที่ร้อยละ 0.6 ทั้งนี้เป็นผู้ว่างงานในภาคการผลิต เป็นสำคัญ โดยมีจำนวนผู้ว่างงานทั้งสิ้น 29.9 พันคน ส่วนใหญ่เป็นผู้ที่จบการศึกษาระดับประถมศึกษา มีสัดส่วนว่างงานมากที่สุดร้อยละ 31.5



(2) ผู้ประกันตนในระบบประกันสังคม

ณ สิ้นเดือนมีนาคม 2555 ภาคใต้มีแรงงานที่เข้าโครงการประกันสังคม ตามมาตรา 33 จำนวน 621,342 คน เพิ่มขึ้นต่อเนื่องโดยเพิ่มขึ้นร้อยละ 1.3 จากเดือนเดียวกันปีก่อน ในจำนวนนี้เป็น การเพิ่มขึ้นของแรงงานที่อยู่ในพื้นที่จังหวัดภูเก็ต นครศรีธรรมราช และสงขลา ร้อยละ 2.0 1.3 และ 1.1 ตามลำดับ ในภาคการค้าส่ง-ค้าปลีก และกิจกรรมด้านโรงแรมและบริการด้านอาหาร เพิ่มขึ้นต่อเนื่องจากเดือนก่อน เนื่องจากภาวะเศรษฐกิจ และความคาดหวังว่าจะได้รับค่าจ้างสูงขึ้นจากนโยบายของรัฐบาล



5. การอุปโภคบริโภคภาคเอกชน

การอุปโภคบริโภคภาคเอกชนของภาคใต้เดือนมีนาคมขยายตัวต่อเนื่องจากเดือนก่อน สะท้อนจากดัชนีการอุปโภคบริโภคภาคเอกชนเพิ่มขึ้นจากเดือนเดียวกันปีก่อนร้อยละ 3.0 สูงกว่าเดือนก่อนที่ขยายตัวร้อยละ 2.8 ตามการฟื้นตัวของเศรษฐกิจโดยรวม จากการขยายตัวของภาคเกษตรและภาคท่องเที่ยว รวมทั้งการปรับขึ้นเงินเดือนข้าราชการ และแนวโน้มปรับเพิ่มค่าจ้างขั้นต่ำในเดือนหน้า ส่งผลด้านจิตวิทยากระตุ้นให้เกิดการใช้จ่ายมากขึ้น

อย่างไรก็ตาม แม้ว่า การบริโภคจะมีแนวโน้มดีขึ้นก็ตาม แต่ความเชื่อมั่นของผู้บริโภคได้ปรับตัวลดลงจากเดือนก่อน สะท้อนจากดัชนีความเชื่อมั่นผู้บริโภคของภาคใต้ซึ่งจัดเก็บโดยสำนักดัชนีเศรษฐกิจการค้า กระทรวงพาณิชย์ ในเดือนมีนาคมอยู่ที่ระดับ 25.2 ลดลงจากระดับ 31.1 ในเดือนกุมภาพันธ์ เนื่องจากผู้บริโภคมีความกังวลต่อภาวะค่าครองชีพที่สูงขึ้นจากราคาน้ำมันและพลังงานที่ปรับเพิ่มขึ้นอย่างต่อเนื่อง กระทบต่อต้นทุนการผลิตและราคาสินค้าอุปโภคบริโภคทำให้ค่าใช้จ่ายในครัวเรือนสูงขึ้น

เครื่องชี้ดัชนีการอุปโภคบริโภคภาคเอกชนภาคใต้

	สัดส่วน	2554	2554			2555		
			ครึ่งปีแรก	ไตรมาส3	ไตรมาส4	ไตรมาส1	ก.พ.	มี.ค. ^B
ดัชนีหมวดยานยนต์		29.7	46.1	25.2	7.6	-4.2	4.6	4.1
- การจดทะเบียนรถยนต์นั่งไม่เกิน 7 คน	6.92	32.5	50.4	24.8	12.6	1.0	12.0	10.3
- การจดทะเบียนรถจักรยานยนต์		17.6	26.8	26.5	-10.1	-15.3	-13.0	-13.3
- การจดทะเบียนรถบรรทุกส่วนบุคคล		28.5	49.9	26.0	-7.3	-28.0	-20.8	-16.8
ดัชนีหมวดเชื้อเพลิง		3.0	-3.0	5.0	13.5	15.0	15.1	19.7 ^B
- เบนซินและแก๊สโซฮอล์	14.23	-4.1	-8.6	-4.1	5.6	8.2	8.5	7.6
- ดีเซล		2.3	-6.2	6.1	16.8	18.0	16.9	27.5
- แอลพีจี		11.5	9.8	11.7	14.5	15.2	17.4	14.9
ปริมาณการใช้ไฟฟ้าที่อยู่อาศัย	3.21	4.0	-0.7	7.3	10.3	11.8	16.1	11.3 ^B
ภาษีมูลค่าเพิ่ม ณ ราคาปี 2543	75.64	10.4	5.2	13.0	19.1	4.5	4.9	5.1
PCI	100.0	4.2	2.0	5.2	7.6	2.4	2.8	3.0

ดัชนีหมวดยานยนต์ (Car Index) ขยายตัวร้อยละ 4.1 เป็นการขยายตัวเป็นเดือนที่ 2 ติดต่อกัน หลังเกิดวิกฤตอุทกภัยในภาคกลาง จากอุปสงค์รถยนต์ที่เพิ่มขึ้นอย่างต่อเนื่องและการฟื้นตัวของอุตสาหกรรมยานยนต์ที่สามารถผลิตรถได้เพิ่มขึ้น โดยเฉพาะรถยนต์นั่งส่วนบุคคลไม่เกิน 7 คนที่มีการจดทะเบียนเพิ่มขึ้นจากเดือนเดียวกันปีก่อนถึงร้อยละ 10.3 ตามการขยายตัวของรถยนต์ขนาดเล็กที่ได้รับการตอบรับเป็นอย่างดีจากนโยบายรถคันแรกของภาครัฐ และปัญหาน้ำมันแพง ขณะที่ยอดจดทะเบียนรถบรรทุกส่วนบุคคลและรถจักรยานยนต์แม้ว่าจะลดลงจากเดือนเดียวกันปีก่อนร้อยละ 16.8 และ 13.3 ก็ตาม แต่สถานการณ์ปรับตัวดีขึ้นจากเดือนก่อนจนเกือบเข้าสู่ภาวะปกติ โดยคาดว่าไตรมาส 2 จะสามารถส่งมอบรถที่มีผู้จองไว้ได้ทั้งหมด

การจัดเก็บภาษีมูลค่าเพิ่ม เพิ่มขึ้นร้อยละ 5.1 ปรับตัวดีขึ้นจากเดือนก่อนที่ขยายตัวร้อยละ 4.9 ตามการขยายตัวของการซื้อสินค้าอุปโภคบริโภค และรายได้จากภาคบริการโรงแรมและภัตตาคาร-ร้านอาหารที่เพิ่มขึ้น เนื่องจากอำนาจซื้อของประชาชนสูงขึ้นจากรายได้ที่เพิ่มขึ้น ตามการขยายตัวของผลผลิตและราคาสินค้าเกษตร นอกจากนี้การปรับราคาสินค้าเพิ่มขึ้นก็เป็นปัจจัยสำคัญที่ทำให้การจัดเก็บภาษีมูลค่าเพิ่มขยายตัว

ปริมาณการใช้ไฟฟ้าในที่อยู่อาศัย เพิ่มขึ้นร้อยละ 11.3 และดัชนีหมวดเชื้อเพลิงเพิ่มขึ้นร้อยละ 19.7 ตามการฟื้นตัวของเศรษฐกิจภาคใต้และการขยายตัวของภาคการผลิต ขนส่ง และภาคครัวเรือน รวมทั้งในเดือนมีนาคมปีนี้ร้อนมากกว่าปีที่ผ่านมา ส่งผลให้มีการใช้ไฟฟ้าเพิ่มขึ้นมาก

ไตรมาสที่ 1 ปี 2555 ดัชนีการอุปโภคบริโภคภาคเอกชน ขยายตัวจากไตรมาสเดียวกันปีก่อนร้อยละ 2.4 ชะลอลงจากไตรมาส 4 ปี 2554 ที่ขยายตัวสูงถึงร้อยละ 7.6 เนื่องจากได้รับผลกระทบโดยตรงจากสถานการณ์อุทกภัยในภาคกลาง ทำให้ภาคการผลิตต้องหยุดชะงัก โดยเฉพาะการผลิตรถยนต์ และรถจักรยานยนต์ ต้องประสบภาวะขาดแคลนสินค้าอย่างหนัก ส่งผลให้ดัชนีหมวดยานยนต์ปรับตัวลดลงจากไตรมาสเดียวกันปีก่อนร้อยละ 4.2 และการจัดเก็บภาษีมูลค่าเพิ่มขยายตัวร้อยละ 4.5 ชะลอลงมากจากไตรมาสก่อน เนื่องจากสินค้าอุปโภคบริโภค ประสบภาวะขาดแคลนในช่วง 2 เดือนแรก และรายได้เกษตรกรชะลอตัว

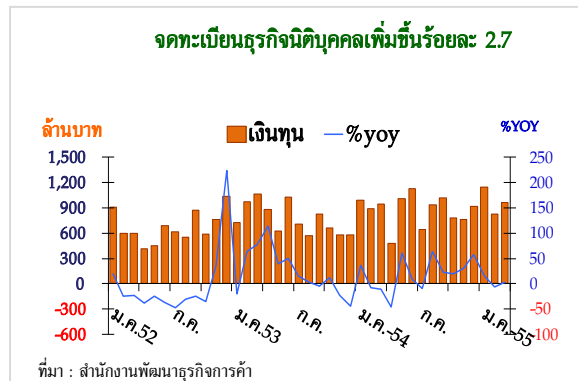
ลดลงโดยมีทุนจดทะเบียน 951.1 ล้านบาท ลดลงถึงร้อยละ 57.4 ส่วนใหญ่เพิ่มทุนในอุตสาหกรรมน้ำมันปาล์ม และธุรกิจการค้าโภคภัณฑ์เบ็ดเตล็ด ส่วนการเลิกกิจการมีทุนจดทะเบียน 898.2 ล้านบาท เพิ่มขึ้นจากปีก่อนเกือบ 5 เท่าตัว โดยส่วนใหญ่จดทะเบียนเลิกในธุรกิจบ้านและที่ดินจัดสรร ธุรกิจซื้อขายสัตว์น้ำ ธุรกิจขนส่งและท่องเที่ยว

ไตรมาสที่ 1 ปี 2555 ภาวะการ

ลงทุนในภาคใต้โดยรวมหดตัวจากไตรมาส

เดียวกันปีก่อน จากผลกระทบของภาวะอุทกภัยในภาคกลางตั้งแต่ต้นปี ส่งผลให้ดัชนีการลงทุนลดลงร้อยละ 8.3 ตามการหดตัวของยอดจดทะเบียนรถยนต์เพื่อการพาณิชย์ที่ลดลงถึงร้อยละ 36.1 และการนำเข้าสินค้าทุนลดลงร้อยละ 56.3

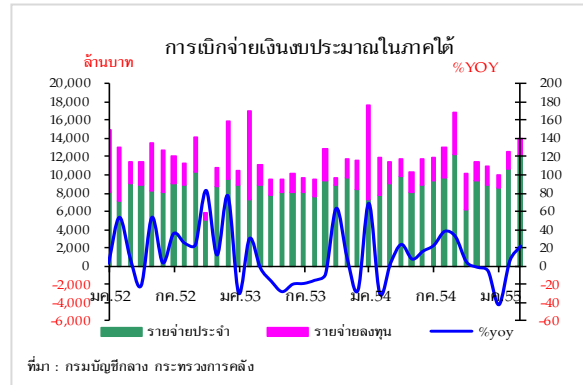
อย่างไรก็ตาม ภาคอสังหาริมทรัพย์ยังคงมีแนวโน้มที่ดี สะท้อนจากดัชนีพื้นที่ก่อสร้างและดัชนียอดจำหน่ายปูนซีเมนต์มีอัตราเพิ่มขึ้นจากไตรมาสเดียวกันปีก่อนร้อยละ 17.1 และ 19.0 เนื่องจากอุปสงค์ที่อยู่อาศัยยังคงขยายตัวต่อเนื่อง จากกำลังซื้อที่เพิ่มขึ้นตามรายได้ภาคเกษตร และการขยายตัวของภาคท่องเที่ยว นอกจากนี้การย้ายถิ่นฐานจาก 3 จังหวัดชายแดนภาคใต้มาซื้อที่อยู่อาศัยในจังหวัดสงขลา สุราษฎร์ธานี และภูเก็ตเป็นจำนวนมาก ทำให้มีนักลงทุนในท้องถิ่นและจากส่วนกลางเข้ามาลงทุนธุรกิจบ้านจัดสรรมากขึ้น ขณะที่ภาคบริการได้ขยายการลงทุนในธุรกิจที่พัก โรงแรม และภัตตาคาร-ร้านอาหาร ส่งผลดีต่อภาคการค้าให้มีการลงทุนปรับปรุงพื้นที่ และขยายสาขาห้างสรรพสินค้าในท้องถิ่น ตลอดจนมีการลงทุนห้างสรรพสินค้าขนาดใหญ่เพิ่มขึ้น



7. การคลัง

(1) การเบิกจ่ายเงินงบประมาณ

การเบิกจ่ายเงินงบประมาณของส่วนราชการต่าง ๆ ในภาคใต้เดือนมีนาคม 2555 มีจำนวน 14,010.8 ล้านบาท เพิ่มขึ้นจากเดือนเดียวกันปีก่อนร้อยละ 21.7 ในจำนวนนี้เป็นการเบิกจ่ายจากรายจ่ายประจำ จำนวน 12,344.8 ล้านบาท เพิ่มขึ้นร้อยละ 36.7 และรายจ่ายลงทุน จำนวน 1,666.0 ล้านบาท ลดลงร้อยละ 32.9 เป็นผลจากพระราชบัญญัติงบประมาณรายจ่ายประจำปี 2555 มีผลบังคับใช้ล่าช้ากว่าปีงบประมาณก่อน



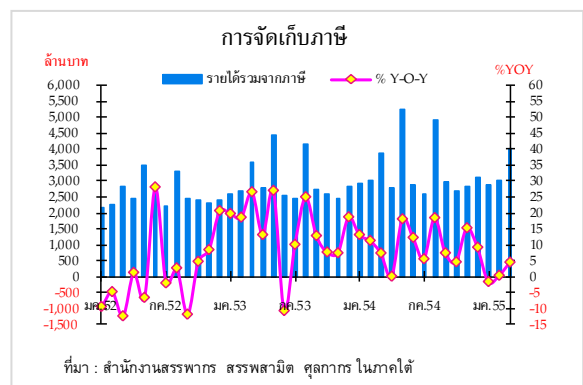
ในเดือนนี้การเบิกจ่ายเงินงบประมาณที่สำคัญได้แก่ การเบิกจ่ายเงินอุดหนุนของกรมส่งเสริมการปกครองส่วนท้องถิ่นและกองอำนวยการรักษาความมั่นคงภายในราชอาณาจักร จังหวัดที่มีการเบิกจ่ายเงินงบประมาณในระดับสูงได้แก่ จังหวัดสงขลา 2,416.3 ล้านบาท ลดลงจากเดือนเดียวกันของปีก่อนร้อยละ 4.1 จังหวัดนครศรีธรรมราชและสุราษฎร์ธานี จำนวน 2,385.7 และ 1,621.8 ล้านบาท เพิ่มขึ้นจากเดือนเดียวกันของปีก่อนร้อยละ 64.0 และ 59.0 ตามลำดับ ทั้งนี้การเบิกจ่ายเงินงบประมาณทั้งสามจังหวัดคิดเป็นร้อยละ 45.8 ของการเบิกจ่ายเงินงบประมาณของภาคใต้ โดยจังหวัดพังงามีการเบิกจ่ายเงินงบประมาณต่ำสุด 309.2 ล้านบาท หรือร้อยละ 2.2 ของการเบิกจ่ายเงินงบประมาณในภาคใต้ เมื่อเทียบกับเดือนเดียวกันปีก่อนลดลงร้อยละ 9.6

(2) การจัดเก็บภาษีอากร

เดือนมีนาคม 2555 รายได้จากการจัดเก็บภาษีมียกจำนวน 4,030.2 ล้านบาท เพิ่มขึ้นจากเดือนเดียวกันปีก่อนร้อยละ 4.5 ตามการจัดเก็บภาษีสรรพากรและภาษีศุลกากร ในขณะที่การจัดเก็บภาษีสรรพสามิตลดลงจากเดือนเดียวกันของปีก่อนร้อยละ 26.2 ตามการจัดเก็บภาษีน้ำมันและภาษีสุรา เป็นสำคัญ โดยมีรายละเอียดการจัดเก็บตามประเภทภาษี ดังนี้

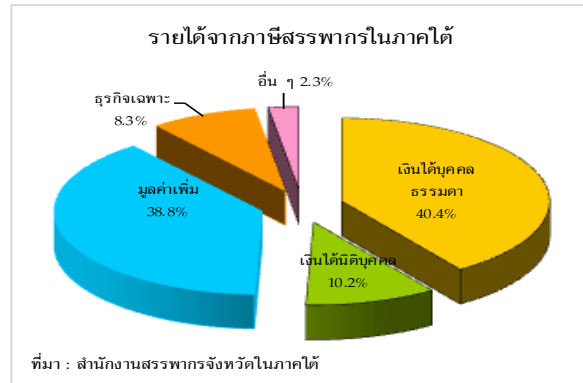
1. สำนักงานสรรพากรจังหวัด

ในภาคใต้จัดเก็บภาษีได้จำนวน 3,676.5 ล้านบาท เพิ่มขึ้นจากเดือนเดียวกัน ปีก่อนร้อยละ 7.4 ตามการจัดเก็บภาษีทุกประเภท ในเดือนนี้การจัดเก็บภาษีธุรกิจเฉพาะเร่งตัวสูงขึ้นจากเดือนเดียวกันของปีก่อนร้อยละ 65.0 จากนโยบายหักลดหย่อนภาษีสำหรับผู้ซื้อบ้านหลังแรก ซึ่งจะสิ้นสุดภายในสิ้นปี 2555 ส่งผลให้มีการจดทะเบียนโอนกรรมสิทธิ์ที่อยู่อาศัยเพิ่มขึ้นในจังหวัดกระบี่ สุราษฎร์ธานี และนครศรีธรรมราช ด้านภาษีเงินได้บุคคลธรรมดา ภาษีมูลค่าเพิ่ม และภาษีเงินได้นิติบุคคล เพิ่มขึ้นร้อยละ

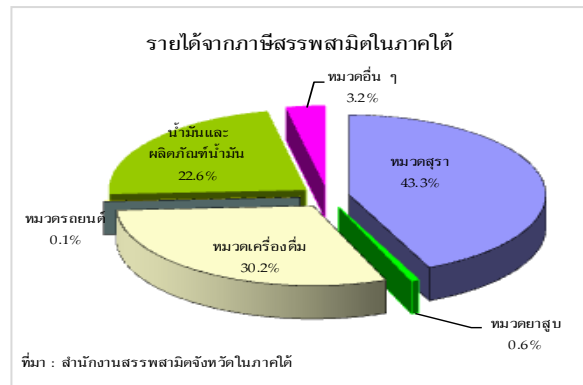


0.8 6.9 และ 6.3 ตามลำดับ ทั้งนี้ รายได้จากการจัดภาษีสรรพากรคิดเป็นร้อยละ 91.2 ของรายได้ที่จัดเก็บทั้งหมดในภาคใต้

สำหรับภาษีมูลค่าเพิ่มที่จัดเก็บได้ 1,425.7 ล้านบาท ในจำนวนนี้เป็นการจัดเก็บจากสำนักงานสรรพากร จำนวน 998.8 ล้านบาท เพิ่มขึ้นร้อยละ 8.1 และจัดเก็บจากสำนักงานศุลกากร จำนวน 426.9 ล้านบาท เพิ่มขึ้นร้อยละ 4.2



2. สำนักงานสรรพสามิตจังหวัดในภาคใต้ จัดเก็บภาษีสรรพสามิตได้จำนวน 267.7 ล้านบาท ลดลงจากเดือนเดียวกันปีก่อนร้อยละ 26.2 ตามการจัดเก็บภาษีสุราและภาษีน้ำมัน เป็นสำคัญ ลดลงร้อยละ 34.0 และ 40.3 ทั้งนี้เป็นผลจากลดอัตราภาษีน้ำมันดีเซลลงเหลือลิตรละ 0.005 บาท รวมทั้งได้ขยายเวลาการสิ้นสุดเรื่อยมาจนถึงปัจจุบัน เป็นสิ้นสุดในเดือนเมษายน 2555 ด้านภาษีสูราลดลง เนื่องจากได้เร่งทำการผลิตสุราไปก่อนหน้านี้ ส่งผลให้มีสุราคงเหลือเป็นจำนวนมาก ทั้งนี้รายได้การจัดเก็บภาษีสรรพสามิตคิดเป็นสัดส่วนร้อยละ 6.7 ของรายได้ที่จัดเก็บได้ทั้งหมดในภาคใต้



3. สำนักงานศุลกากรจังหวัดในภาคใต้ จัดเก็บภาษีศุลกากรจากการนำเข้า จำนวน 85.9 ล้านบาท เพิ่มขึ้นจากเดือนเดียวกันปีก่อนร้อยละ 22.6 โดยเป็นการนำเข้ารถ เครื่องจักรและอุปกรณ์ จากด้านปาดังเบซาร์ เป็นสำคัญ ทั้งนี้ รายได้จากการจัดเก็บภาษีศุลกากรคิดเป็นสัดส่วนร้อยละ 2.1 ของรายได้ที่จัดเก็บทั้งหมดในภาคใต้

ไตรมาสที่ 1 ปี 2555 การเบิกจ่ายเงินงบประมาณของส่วนราชการต่าง ๆ ในภาคใต้ มีจำนวน 36,603.4 ล้านบาท ลดลงจากไตรมาสเดียวกันปีก่อนร้อยละ 10.9 ในจำนวนนี้เป็นการเบิกจ่ายรายจ่ายประจำ 31,637.4 ล้านบาท เพิ่มขึ้นร้อยละ 30.7 และรายจ่ายลงทุนจำนวน 4,966.0 ล้านบาท ลดลงร้อยละ 70.6 เป็นผลจากพระราชบัญญัติงบประมาณรายจ่ายประจำปี 2555 มีผลบังคับใช้ในเดือนกุมภาพันธ์ 2555 ซึ่งล่าช้ากว่าปีงบประมาณก่อน คลังจังหวัดที่มีปริมาณและสัดส่วนการเบิกจ่ายเงินงบประมาณในระดับสูง ได้แก่ จังหวัดนครศรีธรรมราช จำนวน 7,430.0 ล้านบาท เพิ่มขึ้นร้อยละ 18.8 ในขณะที่จังหวัดสงขลา 6,779.0 ล้านบาท และสุราษฎร์ธานี 3,811.9 ล้านบาท ลดลงร้อยละ 1.0 และ 7.6 ด้านจังหวัดระนองมีการเบิกจ่ายงบประมาณต่ำสุดจำนวน 656.7 ล้านบาท คิดเป็นร้อยละ 1.8 ของการเบิกจ่ายเงินงบประมาณในภาคใต้ ลดลงจากไตรมาสเดียวกันของปีก่อนร้อยละ 30.9

รายได้จากการจัดเก็บภาษี จำนวน 9,921.0 ล้านบาท เพิ่มขึ้นจากไตรมาสเดียวกันปีก่อนร้อยละ 1.3 ตามการจัดเก็บภาษีสรรพากร 8,922.9 ล้านบาท และภาษีศุลกากร 219.2 ล้านบาท เพิ่มขึ้นจากไตรมาสเดียวกันปีก่อนร้อยละ 7.1 และ 20.4 ในขณะที่การจัดเก็บภาษีจากสรรพสามิตจำนวน 778.9

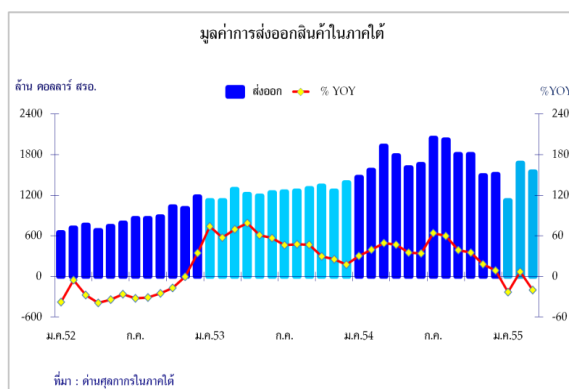
ล้านบาท ลดลงจากไตรมาสเดียวกันปีก่อนร้อยละ 39.1 ทั้งนี้เป็นผลจากการปรับลดอัตราภาษีน้ำมันดีเซลเหลือลิตรละ 0.005 บาท โดยมาตรการดังกล่าวได้เริ่มขึ้นเมื่อเดือนเมษายน 2554 และได้ขยายระยะเวลาการสิ้นสุดเรื่อยมา

แนวโน้ม คาดว่ารายได้จากการจัดเก็บภาษีมีแนวโน้มชะลอตัว จากการดำเนินนโยบายและมาตรการต่าง ๆ ของภาครัฐ อาทิ การปรับลดอัตราภาษีน้ำมันดีเซลซึ่งได้ขยายระยะเวลาการสิ้นสุดเรื่อยมา การลดอัตราภาษีเงินได้นิติบุคคลเหลือร้อยละ 23 ผลกระทบจากวิกฤตเศรษฐกิจโลกที่อาจส่งผลกระทบต่อรายได้จากการส่งออก การท่องเที่ยว รวมทั้งค่าครองชีพที่ปรับตัวสูงขึ้นจากราคาน้ำมัน ปัจจัยต่าง ๆ เหล่านี้ย่อมส่งผลกระทบต่อรายได้จากการจัดเก็บภาษี อย่างไรก็ตามนโยบายภาครัฐในการสนับสนุนและกระตุ้นเศรษฐกิจ โดยเน้นการกระจายรายได้ การปรับขึ้นค่าแรงขั้นต่ำ 300 บาทต่อวัน การลงทุนโครงสร้างพื้นฐานในประเทศ การเร่งรัดการเบิกจ่ายเงินงบประมาณให้เร็วขึ้นจะมีส่วนช่วยกระตุ้นเศรษฐกิจและเพิ่มกำลังซื้อภายในประเทศ

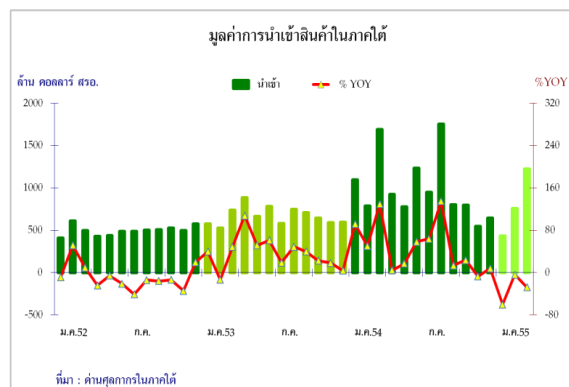
8. การค้าต่างประเทศ

มูลค่าการค้าต่างประเทศผ่านด่านศุลกากรในภาคใต้เดือนมีนาคม 2555 เท่ากับ 2,768.7 ล้านดอลลาร์สหรัฐ. ลดลงจากเดือนเดียวกันปีก่อนร้อยละ 23.4 เป็นมูลค่าการส่งออก 1,545.3 ล้านดอลลาร์สหรัฐ. ลดลงร้อยละ 19.8 และมูลค่าการนำเข้า 1,223.4 ล้านดอลลาร์สหรัฐ. ลดลงร้อยละ 27.6 ทำให้มูลค่าส่งออกสุทธิเท่ากับ 321.9 ล้านดอลลาร์สหรัฐ. ลดลงจากเดือนก่อนที่มีมูลค่าส่งออกสุทธิ 917.4 ล้านดอลลาร์ สหรัฐ. และเพิ่มขึ้นคิดเป็นร้อยละ 35.4 จากเดือนเดียวกันปีก่อน

(1) การส่งออก มูลค่าลดลงจากเดือนเดียวกันปีก่อนร้อยละ 19.8 ตามการลดลงของมูลค่าการส่งออกยางพาราที่ลดลงร้อยละ 35.4 นอกจากนี้ยังมีสินค้าอื่นที่หดตัวลง ได้แก่ ดิบุก และสินค้าอิเล็กทรอนิกส์ลดลงร้อยละ 62.2 และ 32.3 ตามลำดับ สำหรับสินค้าที่มีมูลค่าส่งออกเพิ่มขึ้น ได้แก่ ไม้ยางพาราแปรรูปและเฟอร์นิเจอร์ อาหารกระป๋อง สัตว์น้ำแช่แข็ง และถั่วมียาง เพิ่มขึ้นร้อยละ 32.7 18.6 13.5 และ 12.1 จากเดือนเดียวกันปีก่อนตามลำดับ



(2) การนำเข้า มูลค่าลดลงจากเดือนเดียวกันปีก่อนร้อยละ 27.6 จากการนำเข้าเครื่องจักรและอุปกรณ์ สัตว์น้ำแช่แข็ง และน้ำยางสังเคราะห์ลดลงร้อยละ 26.4 32.9 และ 10.5 ตามลำดับ ส่วนสินค้าที่นำเข้าเพิ่มขึ้น ได้แก่ น้ำมันเชื้อเพลิง อุปกรณ์ก่อสร้าง และสินค้าอิเล็กทรอนิกส์ ร้อยละ 187.8 22.5 และ 17.7 ตามลำดับ



มูลค่าการส่งออกนำเข้าผ่านด่านศุลกากรภาคใต้

หน่วย: ล้านบาทสร.

	2011	2011			2012		
		H1	Q3	Q4	Q1	ก.พ.	มี.ค.
มูลค่าการค้ารวม	32,653.2	16,503.8	9,366.6	6,782.8	6,756.7	2,432.1	2,768.7
%yoy	42.2	45.7	60.5	16.9	(20.8)	3.3	(23.4)
มูลค่าการส่งออก	20,664.6	9,999.7	5,863.7	4,801.2	4,343.1	1,674.8	1,545.3
%yoy	38.2	39.5	54.1	20.7	(12.4)	6.9	(19.8)
มูลค่าการนำเข้า	11,988.6	6,504.1	3,502.9	1,981.7	2,413.7	757.4	1,223.4
%yoy	49.7	56.5	72.4	8.6	(32.4)	(3.8)	(27.6)
มูลค่าส่งออกสุทธิ	8,675.9	3,495.6	2,360.7	2,819.5	1,929.4	917.4	321.9

ไตรมาสที่ 1 ปี 2555 การค้าต่างประเทศรวมของภาคใต้ มีมูลค่า 6,756.7 ล้านบาทสร. ลดลงจากไตรมาสเดียวกันปีก่อนร้อยละ 20.8 จากที่ขยายตัวร้อยละ 16.9 ในไตรมาสก่อน โดยมีมูลค่าส่งออกสุทธิ 1,929.4 ล้านบาทสร. เพิ่มขึ้นจากไตรมาสเดียวกันปีก่อนร้อยละ 39.5

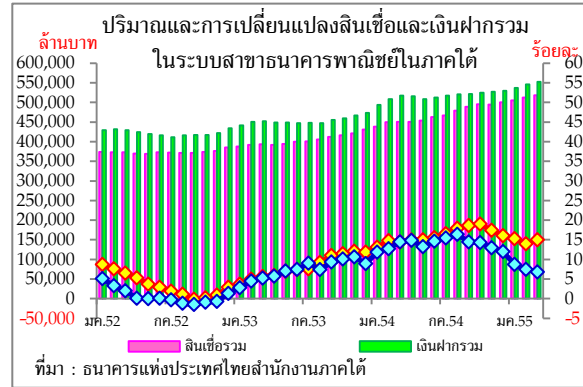
มูลค่าการส่งออก มีจำนวน 4,343.1 ล้านบาทสร. ลดลงจากไตรมาสเดียวกันปีก่อนร้อยละ 12.4 โดยสินค้าที่หดตัว ได้แก่ ยางพารา สินค้าอิเล็กทรอนิกส์ ติบูก ก๊าซธรรมชาติ น้ำมันเชื้อเพลิง แร่อื่น ๆ และอาหารกระป๋อง

มูลค่าการนำเข้า มีจำนวน 2,413.6 ล้านบาทสร. ลดลงจากไตรมาสเดียวกันปีก่อนร้อยละ 32.4 สินค้าที่หดตัว ได้แก่ เครื่องจักรและอุปกรณ์ สินค้าอิเล็กทรอนิกส์ และสัตว์น้ำแช่แข็ง

แนวโน้มไตรมาสที่ 2 ปี 2555 มูลค่าการค้าต่างประเทศของภาคใต้ คาดว่ายังคงมีแนวโน้มหดตัวลงอย่างต่อเนื่องจากไตรมาสที่ 1/2555 ตามการลดลงของราคา ขณะเดียวกันเศรษฐกิจของประเทศคู่ค้าสำคัญ อาทิ จีน ยุโรป และญี่ปุ่น ยังมีแนวโน้มชะลอลง ท่ามกลางความเสี่ยงที่ยืดเยื้อจากประเด็นวิกฤตหนี้ยุโรป

9. ภาคการเงิน

ณ ลิ้นเดือนมีนาคม 2555 สาขาธนาคารพาณิชย์ในเขตพื้นที่ภาคใต้มีเงินฝาก 564,129.0 ล้านบาท เพิ่มขึ้นจากเดือนเดียวกันปีก่อนร้อยละ 9.0 เนื่องจากธนาคารพาณิชย์ยังคงมีเป้าหมายในการระดมเงินฝากระดับสูงเพื่อรักษาฐานลูกค้าและขยายฐานไปสู่ลูกค้าใหม่ๆ โดยการออกผลิตภัณฑ์ที่ให้ผลตอบแทนสูงใจเพื่อรองรับการขยายตัวของเงินให้สินเชื่อ ด้านเงินให้สินเชื่อ 517,188.0 ล้านบาท เพิ่มขึ้นจากเดือนเดียวกันปีก่อนร้อยละ 14.8 ตามภาวะเศรษฐกิจที่ปรับตัวดีขึ้น รวมทั้งนโยบายกระตุ้นเศรษฐกิจของภาครัฐ



ณ ลิ้นเดือนกุมภาพันธ์ 2555 สาขาธนาคารพาณิชย์ในเขตพื้นที่ภาคใต้ มีจำนวน 736 สำนักงาน มีเงินฝากคงค้าง 545,982.0 ล้านบาท เมื่อเทียบกับเดือนเดียวกันปีก่อนเพิ่มขึ้นร้อยละ 7.5 ทั้งนี้ เงินฝากประกอบด้วย เงินฝากประเภทออมทรัพย์ 305,022.0 ล้านบาท เงินฝากประจำ 219,838.0 ล้านบาท เพิ่มขึ้นจากเดือนเดียวกันปีก่อนร้อยละ 9.0 และ 7.4 ตามลำดับ ส่วนเงินฝากกระแสรายวัน 21,122.0 ล้านบาท ลดลงร้อยละ 10.4 ทั้งนี้จังหวัดสงขลา ภูเก็ต สุราษฎร์ธานี และนครศรีธรรมราช เป็นจังหวัดที่มีเงินฝากสูงคิดเป็นสัดส่วนร้อยละ 63.7 ของเงินฝากรวมในภาคใต้ โดยจังหวัดสงขลา มีเงินฝาก 121,648.0 ล้านบาท ภูเก็ต 90,692.0 ล้านบาท สุราษฎร์ธานี 78,498.0 ล้านบาท และนครศรีธรรมราช 57,141.0 ล้านบาท เพิ่มขึ้นร้อยละ 7.6 8.5 8.1 และ 10.9 ตามลำดับ

ด้านเงินให้สินเชื่อมีจำนวน 512,175.0 ล้านบาท เพิ่มขึ้นจากเดือนเดียวกันปีก่อนร้อยละ 14.0 เงินให้สินเชื่อประกอบด้วยเงินให้กู้ จำนวน 387,201.0 ล้านบาท เงินเบิกเกินบัญชี 69,066.0 ล้านบาท ตัวเงิน 55,865.0 ล้านบาท และอื่น ๆ 43.0 ล้านบาท เทียบกับเดือนเดียวกันปีก่อนเพิ่มขึ้นร้อยละ 16.3 14.0 และ 0.3 มีเพียงสินเชื่อประเภทอื่น ๆ ลดลงร้อยละ 36.8 โดยมีสัดส่วนเงินให้สินเชื่อต่อเงินฝากที่ร้อยละ 93.8 เร่งตัวจากเดือนเดียวกันของปีก่อนที่ขยายตัวร้อยละ 88.4

จังหวัดที่มีปริมาณเงินให้สินเชื่อในระดับสูงและมีอัตราการขยายตัวสูง ได้แก่ จังหวัดภูเก็ต 132,562.0 ล้านบาท สงขลา 109,776.0 ล้านบาท สุราษฎร์ธานี 93,459.0 ล้านบาท และนครศรีธรรมราช 52,044.0 ล้านบาท เพิ่มขึ้นร้อยละ 14.0 7.3 17.5 และ 21.8 ตามลำดับ คิดเป็นร้อยละ 75.7 ของจำนวนเงินให้สินเชื่อรวมในภาคใต้ ด้านจังหวัดสตูลมีปริมาณเงินให้สินเชื่อต่ำสุด 3,886.0 ล้านบาท ขยายตัวร้อยละ 22.0

เดือนมีนาคม 2555 ปริมาณการใช้เช็คผ่านสำนักหักบัญชีในภาคใต้มีจำนวน 349,451 ฉบับ ลดลงจากเดือนเดียวกันของปีก่อนร้อยละ 4.7 ด้านมูลค่าเช็คจำนวน 83,082.4 ล้านบาท เพิ่มขึ้นจากเดือนเดียวกันปีก่อนร้อยละ 3.2 โดยมีอัตราส่วนมูลค่าเช็คคืนต่อเช็คเรียกเก็บเท่ากับร้อยละ 0.48

ไตรมาสที่ 1 ปี 2555 เงินฝากและเงินให้สินเชื่อขยายตัวร้อยละ 9.0 และ 14.8 ชะลอจากไตรมาสก่อน เป็นผลจากราคายางพาราปรับตัวลดลง ด้านจังหวัดที่มีสัดส่วนเงินให้สินเชื่อต่อเงินฝากในระดับสูง

ได้แก่ จังหวัดภูเก็ต สุราษฎร์ธานี และกระบี่ สินเชื่อส่วนใหญ่เป็นประเภทโรงแรมเช่าซื้อ และเพื่อที่อยู่อาศัย ในขณะที่จังหวัดนครราชสีมาสัดส่วนเงินให้สินเชื่อต่อเงินฝากต่ำสุด ส่วนใหญ่เป็นสินเชื่อเพื่อการพาณิชย์และสินเชื่อเพื่อที่อยู่อาศัย

แนวโน้ม คาดว่าเงินฝากและเงินให้สินเชื่อมีแนวโน้มขยายตัวต่อเนื่อง จากภาวะเศรษฐกิจที่ปรับตัวดีขึ้น การแข่งขันระดมเงินฝากของธนาคารพาณิชย์โดยออกผลิตภัณฑ์ที่ให้ผลตอบแทนสูงใจตามความต้องการของลูกค้าแต่ละกลุ่ม เพื่อรักษารฐานลูกค้าและขยายสู่ฐานลูกค้าใหม่ๆ เพื่อรองรับการขยายตัวของเงินให้สินเชื่อ รวมทั้งนโยบายในการกระตุ้นเศรษฐกิจของภาครัฐ โดยมุ่งเน้นการบริโภคภายในประเทศ อาทิ นโยบายบ้านหลังแรกและรถยนต์คันแรก ซึ่งเป็นปัจจัยสนับสนุนให้ความต้องการสินเชื่อเร่งตัวขึ้น อย่างไรก็ตามยังคงมีปัจจัยเสี่ยงจากผลกระทบวิกฤตเศรษฐกิจโลกที่อาจส่งผลกระทบต่อ การส่งออกและการท่องเที่ยว ซึ่งจะส่งผลให้เงินฝากและเงินให้สินเชื่อของธนาคารพาณิชย์ชะลอลง

10. ระดับราคา

อัตราเงินเพื่อทั่วไปของภาคใต้เดือนมีนาคม 2555 อยู่ที่ร้อยละ 4.03 สูงขึ้นจากเดือนก่อนหน้าเล็กน้อย ตามการฟื้นตัวของเศรษฐกิจอย่างต่อเนื่อง ประกอบกับราคาน้ำมันที่ปรับตัวเพิ่มขึ้นตามราคาตลาดโลก และการทยอยเก็บเงินเข้ากองทุนน้ำมันของภาครัฐ รวมทั้งการปรับขึ้นค่าแรงขั้นต่ำ ล้วนเป็นปัจจัยที่ทำให้ต้นทุนการผลิตและการขนส่งเพิ่มขึ้น ผลักดันให้ราคาสินค้าอุปโภคบริโภคสูงขึ้น

ดัชนีราคาหมวดอาหารและเครื่องดื่มในเดือนมีนาคม 2555 เพิ่มขึ้นจากเดือนเดียวกันปีก่อนร้อยละ 7.65 ตามการเพิ่มขึ้นของราคาสินค้าในหมวดอาหารสำเร็จรูปเป็นสำคัญ เนื่องจากต้นทุนการผลิตซึ่งประกอบด้วยราคาอาหารสด ราคาก๊าซหุงต้ม ค่าขนส่ง และค่าแรงงานปรับสูงขึ้น นอกจากนี้ราคาสินค้าในหมวดผักและผลไม้ปรับตัวเพิ่มขึ้นสูงถึงร้อยละ 17.4 เนื่องจากสภาพอากาศที่ร้อนจัดแห้งแล้งกระทบต่อผลผลิตผักและผลไม้บางชนิดให้ลดลง ทำให้ราคาปรับตัวสูงขึ้นมาก

สำหรับดัชนีราคาหมวดที่ไม่ใช่อาหารและเครื่องดื่มเพิ่มขึ้นจากเดือนเดียวกันปีก่อนร้อยละ 1.49 สูงกว่าเดือนก่อนที่เพิ่มขึ้นร้อยละ 1.38 ตามการเพิ่มขึ้นของราคาสินค้าในหมวดเคสสถานและหมวดพาหนะ การขนส่ง และการสื่อสารที่ปรับเพิ่มขึ้นร้อยละ 2.77 และ 0.93 ตามต้นทุนพลังงาน และต้นทุนวัตถุดิบที่เพิ่มขึ้น

อัตราเงินเพื่อพื้นฐานเดือนมีนาคม 2555 อยู่ที่ระดับร้อยละ 2.54 ชะลอลงจากร้อยละ 2.89 ในเดือนก่อน

ไตรมาส 1 ปี 2555 อัตราเงินเพื่อทั่วไปของภาคใต้เท่ากับร้อยละ 4.13 ชะลอลงจากร้อยละ 4.47 ในไตรมาสก่อนหน้า ตามราคาสินค้าในหมวดอาหารและเครื่องดื่มที่เพิ่มขึ้นร้อยละ 8.11 ตามการเพิ่มขึ้นของราคาสินค้าในหมวดอาหารสำเร็จรูป ผักและผลไม้ เนื้อสัตว์ เป็ดไก่ และสัตว์น้ำ เป็นสำคัญ รวมทั้งหมวดอื่น ๆ ที่ไม่ใช่อาหารและเครื่องดื่ม ปรับเพิ่มขึ้นร้อยละ 1.36 ตามหมวดเคสสถาน หมวดพาหนะการขนส่ง และการสื่อสาร เป็นผลจากราคาน้ำมันเชื้อเพลิงปรับตัวสูงขึ้น เป็นสำคัญ

สำหรับอัตราเงินเพื่อพื้นฐาน ไตรมาสที่ 1 ปี 2555 อยู่ที่ระดับร้อยละ 2.86 เพิ่มขึ้นเล็กน้อยจากร้อยละ 2.83 ในไตรมาสก่อนหน้า