



ธนาคารแห่งประเทศไทย

ภาวะเศรษฐกิจและการเงินภาคใต้  
พฤศจิกายน 2555



## สารบัญ

|  |    |
|--|----|
| ส่วนที่ 1 สรุปภาวะเศรษฐกิจภาคใต้ .....       | 3  |
| ส่วนที่ 2 ภาวะเศรษฐกิจและการเงินภาคใต้ ..... | 5  |
| 1. ภาคเกษตรกรรม .....                        | 5  |
| 2. ภาคอุตสาหกรรม .....                       | 7  |
| 3. ภาคบริการท่องเที่ยว .....                 | 11 |
| 4. การจ้างงาน .....                          | 13 |
| 5. การอุปโภคบริโภคภาคเอกชน .....             | 14 |
| 6. การลงทุนภาคเอกชน.....                     | 15 |
| 7. การคลัง .....                             | 17 |
| 8. การค้าต่างประเทศ.....                     | 19 |
| 9. ภาคการเงิน.....                           | 20 |
| 10. ราคาสินค้า.....                          | 21 |

## ภาวะเศรษฐกิจและการเงินภาคใต้ เดือนพฤศจิกายน ปี 2555

### ส่วนที่ 1 สรุปภาวะเศรษฐกิจภาคใต้

ภาวะเศรษฐกิจภาคใต้เดือนพฤศจิกายน 2555 ขยายตัวต่อเนื่อง ตามการผลิตภาคเกษตรและอุตสาหกรรมที่ขยายตัวสูง ขณะเดียวกันการท่องเที่ยวขยายตัวดีขึ้นมาก ทั้งฝั่งอันดามัน อ่าวไทย และภาคใต้ชายแดน ประกอบกับรายได้เกษตรกรปรับตัวดีขึ้นจากผลผลิตที่ขยายตัวดี และการใช้จ่ายของภาครัฐที่สูงขึ้น ทำให้การอุปโภคบริโภคและการลงทุนขยายตัวเช่นกัน สอดคล้องกับการจ้างงานที่เพิ่มขึ้น สำหรับมูลค่าการส่งออกสินค้าสำคัญปรับตัวดีขึ้น แม้อย่างคงลดลงเนื่องจากผลทางด้านราคา

รายละเอียดของภาวะเศรษฐกิจภาคใต้ มีดังนี้

**ผลผลิตพืชผลเกษตร**เพิ่มขึ้นจากเดือนเดียวกันปีก่อนร้อยละ 7.2 ตามผลผลิตยางและปาล์มที่เพิ่มขึ้น ขณะที่**ราคาพืชผลเกษตร**ลดลงร้อยละ 12.5 จากราคายางที่ลดลงตามภาวะการชะลอตัวของเศรษฐกิจโลก และราคาปาล์มที่ลดลงจากผลผลิตมากและสต็อกที่อยู่ในระดับสูง ทำให้**รายได้ของเกษตรกร**จากการขายพืชผลลดลงร้อยละ 6.2 แต่ปรับตัวดีขึ้นจากเดือนก่อนที่ลดลงถึงร้อยละ 19.1 ส่วนกึ่งจากการเพาะเลี้ยงเพิ่มขึ้นทั้งผลผลิตและราคา

ขณะเดียวกัน**การผลิตภาคอุตสาหกรรม**ขยายตัวสูง โดยดัชนีผลผลิตอุตสาหกรรมเพิ่มขึ้นร้อยละ 10.1 ตามอุตสาหกรรมยางที่มีการผลิตเพิ่มขึ้นร้อยละ 2.0 เนื่องจากจีนและมาเลเซียสั่งซื้อมากขึ้น นอกจากนี้การผลิตอาหารทะเลแช่เย็นแช่แข็งและแปรรูป อาหารทะเลกระป๋อง และถั่วมียาง เพิ่มขึ้นเช่นกัน จากความต้องการซื้อของตลาดหลักที่สำคัญ ได้แก่ ญี่ปุ่น ตะวันออกกลาง ยุโรป และสหรัฐอเมริกา ขณะที่อุตสาหกรรมไม้อย่างพาราและน้ำมันปาล์มดิบ การผลิตยังคงลดลง

สำหรับการ**ท่องเที่ยว**ขยายตัวดีขึ้นมาก ทั้งฝั่งอันดามัน อ่าวไทย และภาคใต้ชายแดน จากนักท่องเที่ยวเอเชีย เป็นสำคัญ โดยเฉพาะมาเลเซีย จีน และรัสเซีย ทำให้นักท่องเที่ยวต่างประเทศเดินทางผ่านด่านตรวจคนเข้าเมืองในภาคใต้ เพิ่มขึ้นร้อยละ 21.0 ส่งผลให้อัตราการเข้าพักของโรงแรมอยู่ที่ร้อยละ 62.4 ปรับตัวดีขึ้นเมื่อเทียบกับเดือนเดียวกันปีก่อน ซึ่งมีอัตราเข้าพักร้อยละ 57.9

การลงทุนขยายตัวต่อเนื่อง เนื่องจากรายได้เกษตรกรปรับตัวดีขึ้นจากผลผลิตที่ขยายตัวดี และการใช้จ่ายของภาครัฐที่สูงขึ้น โดยดัชนีการลงทุนภาคเอกชนขยายตัวสูงถึงร้อยละ 12.9 ตามการเพิ่มขึ้นของยอดจดทะเบียนรถยนต์บรรทุกส่วนบุคคล พื้นที่ก่อสร้าง รวมทั้งการนำเข้าสินค้าทุนประเภทเครื่องจักรและอุปกรณ์ ส่วน**การอุปโภคบริโภค**มีแนวโน้มดีขึ้น โดยเฉพาะหมวดรถยนต์ยังคงเร่งตัวในอัตราสูงต่อเนื่องจากเดือนก่อน เนื่องจากนโยบายรถยนต์คันแรกใกล้สิ้นสุดโครงการในช่วงปลายปีนี้ จึงกระตุ้นให้มีการเร่งซื้อ

สำหรับ**มูลค่าการส่งออก**ปรับตัวดีขึ้นต่อเนื่อง แม้อย่างคงลดลงร้อยละ 6.2 จากผลทางด้านราคา เนื่องจากได้รับผลจากการชะลอตัวของเศรษฐกิจโลก โดยมูลค่าส่งออกยางพาราและไม้อย่างพาราแปรรูป

ลดลง ขณะที่มูลค่าส่งออกอาหารกระป๋องและถุงมือยางเพิ่มขึ้นต่อเนื่อง สำหรับ**มูลค่าการนำเข้า** เพิ่มขึ้นต่อเนื่องร้อยละ 44.7 ตามมูลค่าการนำเข้าเครื่องจักรและอุปกรณ์ อุปกรณ์ก่อสร้าง และน้ำมันเชื้อเพลิง ที่เพิ่มขึ้น ขณะที่มูลค่าการนำเข้าสัตว์น้ำแช่แข็งลดลง

ทางการ**เบิกจ่ายเงินงบประมาณ**ของส่วนราชการเพิ่มขึ้นร้อยละ 57.5 จากการเบิกจ่ายเงินของกรมส่งเสริมการปกครองส่วนท้องถิ่นและกองอำนวยการรักษาความมั่นคงภายในราชอาณาจักร เป็นสำคัญ ส่วนรายได้จากการ**จัดเก็บภาษี**เพิ่มขึ้นเพียงร้อยละ 3.5 ชะลอลงต่อเนื่องตามการชะลอลงของการจัดเก็บภาษีมูลค่าเพิ่มและภาษีนำเข้า นอกจากนี้มีการจัดเก็บภาษีสู่ราและภาษีเครื่องดื่มลดลง

**การจ้างงาน**เพิ่มขึ้นต่อเนื่องจากเดือนก่อน จะเห็นได้จากแรงงานที่เข้าโครงการประกันสังคมเพิ่มขึ้นถึงร้อยละ 6.0 ขณะที่**อัตราการว่างงาน**ลดลงมาก โดยอัตราการว่างงาน ณ เดือนตุลาคม 2555 อยู่ที่ระดับร้อยละ 0.5 เทียบกับเดือนเดียวกันปีก่อนซึ่งอยู่ที่ร้อยละ 0.7

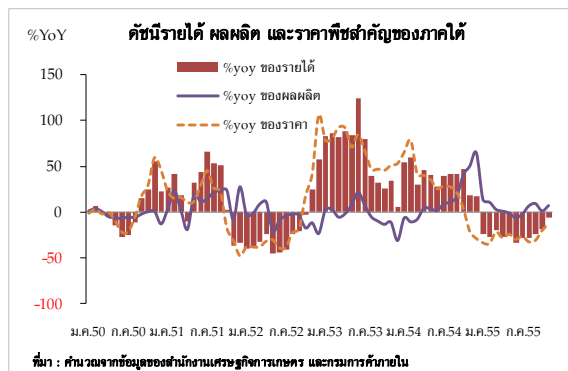
ทางด้าน**เงินฝาก**ในเดือนนี้คาดว่าขยายตัวร้อยละ 12.5 ส่วน**เงินให้สินเชื่อ**ขยายตัวร้อยละ 18.7 จากนโยบายกระตุ้นเศรษฐกิจของภาครัฐ อาทิ รถยนต์คันแรก บ้านหลังแรก ส่งผลให้ความต้องการสินเชื่อเร่งตัวต่อเนื่อง โดยเฉพาะสินเชื่ออุปโภคบริโภค

ด้าน**อัตราเงินเฟ้อ**อยู่ที่ร้อยละ 3.01 ชะลอลงตามราคาสินค้าในหมวดอาหารและเครื่องดื่มจากการลดลงของราคาเนื้อสัตว์สด ไข่ และผัก จากภาวะผลผลิตล้นตลาด ประกอบกับราคาผลไม้ชะลอลง ขณะที่ราคาสินค้าในหมวดที่ไม่ใช่อาหารและเครื่องดื่มเพิ่มขึ้น เนื่องจากการปรับเพิ่มขึ้นของราคาน้ำมันเชื้อเพลิง ค่าไฟฟ้า และค่าน้ำประปา

## ส่วนที่ 2 ภาวะเศรษฐกิจและการเงินภาคใต้

### 1. ภาคเกษตรกรรม

**เดือนพฤศจิกายน 2555** รายได้เกษตรกรลดลงจากเดือนเดียวกันปีก่อนร้อยละ 6.2 ปรับตัวดีขึ้นจากเดือนก่อนที่ลดลงร้อยละ 19.1 โดยราคาพืชผลเกษตรที่สำคัญทั้งยางพารา และปาล์มน้ำมัน ลดลงร้อยละ 13.1 และ 17.3 ตามลำดับ ส่วนผลผลิตพืชผลเกษตรเพิ่มขึ้นจากเดือนเดียวกันปีก่อนร้อยละ 7.2



### อัตราการเปลี่ยนแปลงของดัชนีรายได้ ผลผลิต และราคาพืชสำคัญของภาคใต้

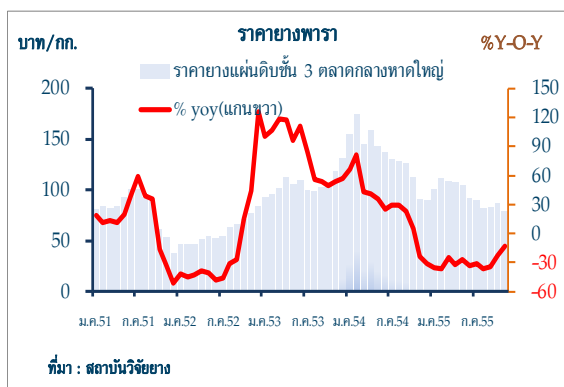
| % YoY         | 2554   | 2555       |          |          |          |       |       |
|---------------|--------|------------|----------|----------|----------|-------|-------|
|               | ทั้งปี | ครึ่งปีแรก | ไตรมาส 1 | ไตรมาส 2 | ไตรมาส 3 | ต.ค.  | พ.ย.  |
| รายได้        | 39.5   | -26.5      | -24.3    | -29.3    | -26.7    | -19.1 | -6.2  |
| ผลผลิต        | 11.7   | 4.2        | 10.1     | -2.7     | 4.7      | 1.3   | 7.2   |
| - ผลผลิตยาง   | 4.5    | 6.1        | 2.7      | 11.1     | 6.4      | 3.3   | 8.4   |
| - ผลผลิตปาล์ม | 31.3   | 5.0        | 47.4     | -18.5    | 1.3      | -2.3  | 6.3   |
| ราคา          | 24.0   | -28.8      | -30.2    | -27.3    | -29.9    | -20.1 | -12.5 |

ที่มา : คำนวณจากข้อมูลของสำนักงานเศรษฐกิจการเกษตรและกรมการค้าภายใน

#### (1) ยางพารา

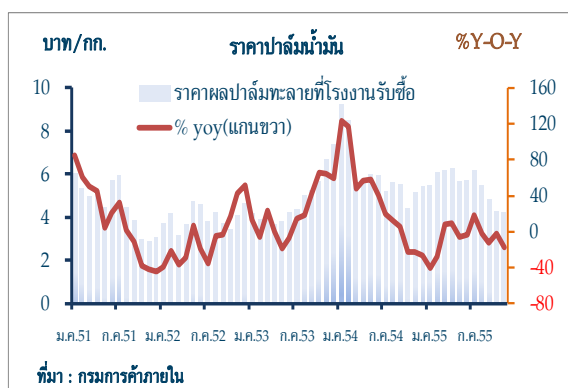
เนื่องจากภาคใต้ฝนตกล่าช้ากว่าฤดูกาล ทำให้เกษตรกรยังสามารถกรีดยางได้ ผลผลิตยางจึงออกสู่ตลาดอย่างสม่ำเสมอ โดยผลผลิตยางภาคใต้คำนวณจากผลพยากรณ์ของสำนักงานเศรษฐกิจการเกษตรมีประมาณ 207,559 เมตริกตัน เพิ่มขึ้นจากเดือนเดียวกันปีก่อนร้อยละ 8.4

ด้านราคายางปรับตัวลดลง โดยราคายางแผ่นดิบชั้น 3 ณ ตลาดกลางยางพาราขนาดใหญ่ เดือนพฤศจิกายน 2555 เฉลี่ยกิโลกรัมละ 78.93 บาท เมื่อเทียบกับเดือนเดียวกันปีก่อนลดลงร้อยละ 13.1 เนื่องจากปัญหาการชะลอตัวของเศรษฐกิจโลก และวิกฤตหนี้ยุโรปที่ยังยืดเยื้อยังคงเป็นปัจจัยหลักที่กระทบกับราคายาง แม้ว่าจะมีปัจจัยสนับสนุนจากมาตรการลดปริมาณการส่งออกยางตามความร่วมมือของ 3 ประเทศผู้ผลิต และโครงการรักษาเสถียรภาพราคาของรัฐบาล ซึ่งได้รับวงเงินใช้ในการแทรกแซงราคาเพิ่มเติม 30,000 ล้านบาท แต่ในเดือนนี้ได้หยุดแทรกแซงราคาชั่วคราวไปประมาณ 2 สัปดาห์



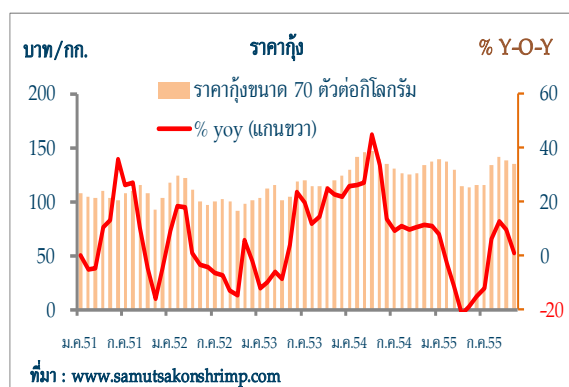
## (2) ปาล์มน้ำมัน

ผลผลิตปาล์มน้ำมันออกสู่ตลาดมากอย่างต่อเนื่อง โดยผลผลิตปาล์มน้ำมันที่โรงงานสกัดน้ำมันปาล์มดิบในภาคใต้รับซื้อมีปริมาณ 1,061,208 เมตริกตัน เมื่อเทียบกับเดือนเดียวกันปีก่อนเพิ่มขึ้นร้อยละ 6.3 ทางด้านราคาต่ำสุดในรอบ 28 เดือน โดยลดลงจากเดือนเดียวกันปีก่อนร้อยละ 17.3 เป็นเฉลี่ยกิโลกรัมละ 4.24 บาท เป็นการลดลงตามราคาตลาดโลกซึ่งได้รับผลกระทบจากเศรษฐกิจโลกที่ชะลอตัว รวมทั้งปริมาณสต็อกที่มีอยู่ในระดับสูงของทั้งไทยและผู้ผลิตรายใหญ่ ส่งผลให้เกษตรกรออกมาเรียกร้องให้ภาครัฐเร่งพิจารณาแนวทางและมาตรการให้ความช่วยเหลือ



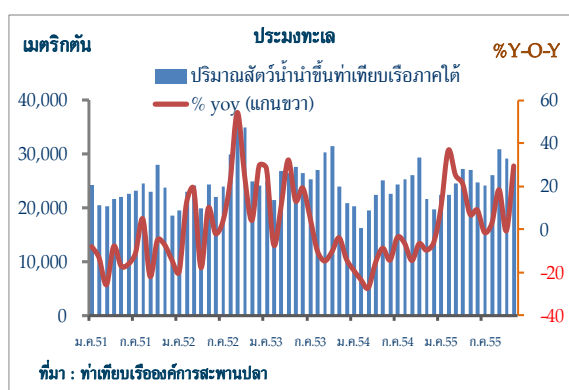
## (3) กุ้ง

ผลผลิตกุ้งของภาคใต้ออกสู่ตลาดเพิ่มขึ้นจากเดือนเดียวกันปีก่อนร้อยละ 16.5 เนื่องจากเป็นช่วงเดือนที่ภาคใต้จะเริ่มเข้าสู่ฤดูมรสุม รวมทั้งปัญหาโรคระบาดเริ่มขยายพื้นที่มากขึ้น ทำให้เกษตรกรเร่งจับ อย่างไรก็ตาม คาดว่าปัญหาโรคระบาดจะไม่รุนแรงมากขึ้น เนื่องจากส่วนงานที่เกี่ยวข้องให้ความสำคัญกับการเฝ้าระวังและป้องกันไม่ให้เกิดการระบาดของโรคกุ้งภายในประเทศ ด้านราคาอยู่ในเกณฑ์ดี เนื่องจากตลาดต่างประเทศมีความต้องการสินค้าคุณภาพจากไทยอย่างต่อเนื่อง อีกทั้งช่วงปลายปีมีความต้องการบริโภคกุ้งมากขึ้น โดยราคากุ้งขาวขนาด 70 ตัว/กิโลกรัม เฉลี่ยกิโลกรัมละ 134.62 บาท เพิ่มขึ้นจากเดือนเดียวกันปีก่อนร้อยละ 0.7



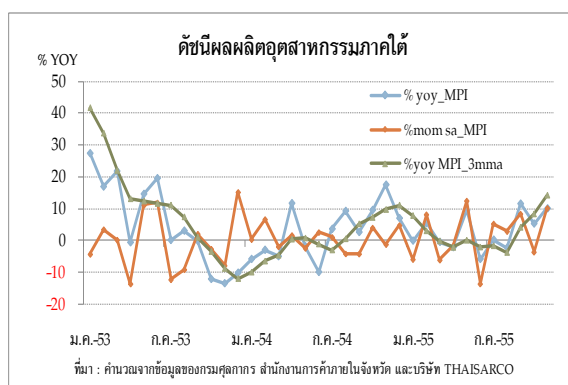
## (4) ประมงทะเล

ปริมาณสัตว์น้ำนำขึ้นที่ท่าเทียบเรือประมงในภาคใต้มีจำนวน 27,984 เมตริกตัน มูลค่า 1,198.6 ล้านบาท เพิ่มขึ้นจากเดือนเดียวกันปีก่อนร้อยละ 29.5 และ 35.4 ทั้งนี้เป็นการเพิ่มขึ้นของปริมาณสัตว์น้ำที่นำขึ้นที่ท่าเทียบเรือ นราธิวาส หลังสวน ปัตตานี และชุมพร



## 2. ภาคอุตสาหกรรม

**การผลิตภาคอุตสาหกรรมขยายตัวสูง** โดยดัชนีผลผลิตอุตสาหกรรมเพิ่มขึ้นร้อยละ 10.1 ตามอุตสาหกรรมที่มีการผลิตเพิ่มขึ้น เนื่องจากจีนและมาเลเซียสั่งซื้อมากขึ้น นอกจากนี้การผลิตอาหารทะเลแช่เย็นแช่แข็งและแปรรูป อาหารทะเลกระป๋อง และถุงมือยาง เพิ่มขึ้นเช่นกัน จากความต้องการซื้อของตลาดหลักที่สำคัญ ได้แก่ ญี่ปุ่น ตะวันออกกลาง ยุโรป และสหรัฐอเมริกา ขณะที่อุตสาหกรรมไม้ยางพาราและน้ำมันปาล์มดิบ การผลิตยังคงลดลง



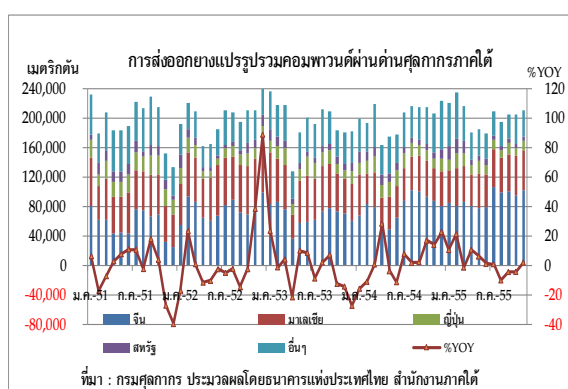
### ดัชนีผลผลิตอุตสาหกรรมภาคใต้

|              | 2554  | 2555       |          |          |          |       |       |
|--------------|-------|------------|----------|----------|----------|-------|-------|
|              |       | ครึ่งปีแรก | ไตรมาส 1 | ไตรมาส 2 | ไตรมาส 3 | ต.ค.  | พ.ย.  |
| MPI Level    | 138.4 | 135.2      | 136.6    | 133.8    | 147.2    | 151.5 | 157.1 |
| MPI %yoy     | 2.5   | 1.0        | 1.6      | 0.5      | 3.0      | 5.3   | 10.1  |
| MPI level sa | -     |            | 137.8    | 137.6    | 143.1    | 146.9 | 161.8 |
| %mom sa      | -     |            | -0.2     | -2.1     | 4.1      | -3.6  | 10.2  |

ที่มา : คำนวณจากข้อมูลของด่านศุลกากรภาคใต้ สำนักงานการค้าภายในจังหวัด และบริษัท THAISARCO

### (1) อุตสาหกรรมยาง

**ยางแปรรูป** การผลิตเพิ่มขึ้นตามการส่งออก หลังจากลดลงติดต่อกันมาระยะหนึ่ง จะเห็นได้จากเดือนนี้การส่งออกยางแปรรูปรวมยางคอมพาวนด์ ผ่านด่านศุลกากรในภาคใต้มีปริมาณ 210,519.1 เมตริกตัน เพิ่มขึ้นจากเดือนเดียวกันปีก่อนร้อยละ 2.0 เมื่อเทียบกับที่ลดลงร้อยละ 4.3 ในเดือนก่อน เป็นการเพิ่มขึ้นในผลิตภัณฑ์น้ำยางข้นและยางคอมพาวนด์ ร้อยละ 17.4 และ 101.1 ตามลำดับ อย่างไรก็ตามปริมาณการส่งออกยางแปรรูปลดลงในผลิตภัณฑ์ยางแท่ง ยางแผ่นรมควัน และยางแปรรูปอื่น ร้อยละ 26.7 21.3 และ 30.7 ตามลำดับ



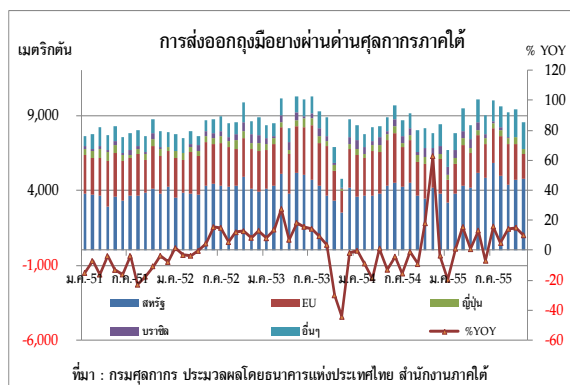
ทั้งนี้ปริมาณการส่งออกยางแปรรูปที่เพิ่มขึ้นนั้นเป็นการส่งออกไปยังตลาดจีนและมาเลเซีย ทั้งนี้การส่งออกไปจีนเพิ่มขึ้นจากเดือนเดียวกันปีก่อนร้อยละ 16.7 เมื่อเทียบกับเดือนก่อนเพิ่มขึ้นเพียงร้อยละ 1.5 เนื่องจากเศรษฐกิจจีนเริ่มมีสัญญาณที่ดี โดยสะท้อนจากดัชนีผู้จัดการฝ่ายจัดซื้อ (พีเอ็มไอ) ของประเทศจีนในเดือนพฤศจิกายน อยู่ที่ระดับ 50.60 โดยเพิ่มจากเดือนตุลาคมที่ระดับ 50.20<sup>1</sup> รวมถึงการซื้อยางเพื่อเก็บเข้าสต็อก

<sup>1</sup> ที่มา : <http://online.wsj.com>

สะท้อนจากสต็อก ณ ตลาดล่วงหน้าเชียงใหม่ วันที่ 25 พฤศจิกายน 2555 เพิ่มจากวันที่ 28 ตุลาคม 2555 ร้อยละ 47.89<sup>2</sup> ส่วนการส่งออกไปมาเลเซียเพิ่มขึ้นร้อยละ 24.0 ในทุกผลิตภัณฑ์ยางแปรรูป อย่างไรก็ตาม การส่งออกยางแปรรูปไปตลาดสหรัฐอเมริกา และสหภาพยุโรป ลดลงจากเดือนเดียวกันปีก่อนร้อยละ 26.9 และ 1.0 ตามลำดับ นอกจากนี้การส่งออกไปตลาดญี่ปุ่นลดลงจากเดือนเดียวกันปีก่อนร้อยละ 8.4 ตามความต้องการอุตสาหกรรมยางล้อที่ลดลง ส่วนหนึ่งเป็นผลจากกระแสต้านรถยนต์และสินค้าญี่ปุ่นในประเทศจีน

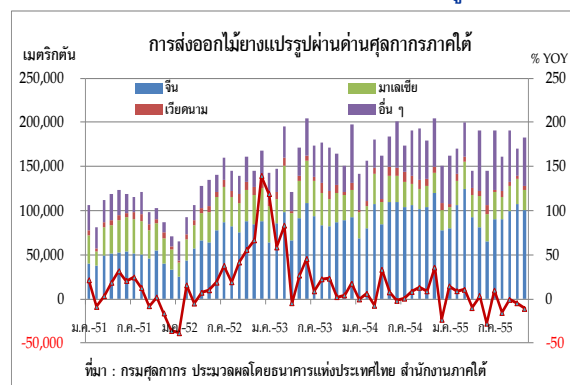
### ถุงมือยาง การผลิตเพิ่มขึ้นตามความต้องการซื้อที่มีต่อเนื่อง ทั้งจากตลาดหลักและ

การขยายตลาดใหม่ โดยการส่งออกถุงมือยาง ผ่านด่านศุลกากรภาคใต้เดือนนี้มีปริมาณ 8,545.1 เมตริกตัน เพิ่มขึ้นจากเดือนเดียวกันปีก่อนร้อยละ 9.9 ชะลอตัวจากการส่งออกเดือนก่อนที่เพิ่มขึ้นร้อยละ 15.0 ทั้งนี้การส่งออกไปยังตลาดหลัก (สหรัฐอเมริกา) ซึ่งมีสัดส่วนร้อยละ 51.1 ของปริมาณการส่งออกถุงมือยางภาคใต้ ยังคงเพิ่มขึ้นอย่างต่อเนื่อง โดยเพิ่มขึ้นจากเดือนเดียวกันปีก่อนร้อยละ 15.0 ชะลอลงจากเดือนตุลาคมที่เพิ่มขึ้นร้อยละ 36.4 ส่วนการส่งออกไปตลาดญี่ปุ่นเพิ่มขึ้นร้อยละ 18.9 จากเดือนเดียวกันปีก่อน ปรับตัวดีขึ้นจากที่หดตัวร้อยละ 0.1 ในเดือนก่อน นอกจากนี้ยังมีการส่งออกไปยังอิสราเอล อินเดีย และจีน เพิ่มขึ้นร้อยละ 82.5 443.3 และ 610.4 ตามลำดับ อย่างไรก็ตามการส่งออกไปตลาดสหภาพยุโรปซึ่งมีสัดส่วนร้อยละ 25.5 ของปริมาณการส่งออกถุงมือยางภาคใต้ลดลงจากเดือนเดียวกันปีก่อนร้อยละ 13.2



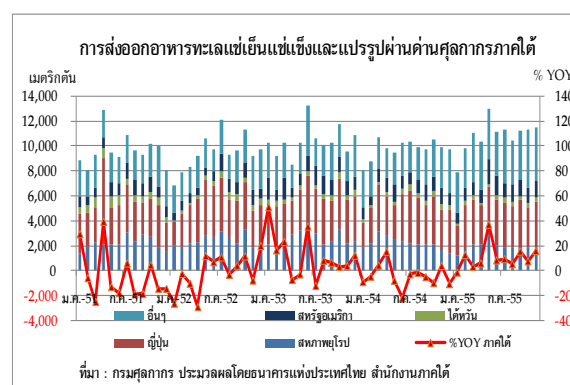
### ไม้ยางแปรรูป การผลิตลดลงต่อเนื่อง สะท้อนจากการส่งออกไม้แปรรูปผ่านด่าน

ศุลกากรภาคใต้ในเดือนนี้มีปริมาณการส่งออก 182,585.0 เมตริกตัน หดตัวจากเดือนเดียวกันปีก่อนร้อยละ 11.0 โดยการส่งออกผลิตภัณฑ์ไม้แปรรูปและไฟเบอร์บอร์ด ลดลงร้อยละ 14.4 และ 12.2 ตามลำดับ จากการส่งออกไปตลาดจีน ลดลงร้อยละ 16.0 และตลาดเวียดนามลดลงร้อยละ 32.9 อย่างไรก็ตามการส่งออกไปมาเลเซียเพิ่มขึ้นร้อยละ 0.4 ส่วนการส่งออกพาร์ติเกิลบอร์ดเพิ่มขึ้นร้อยละ 6.4 จากเดือนเดียวกันปีก่อน เป็นการเพิ่มขึ้นในตลาดอินโดนีเซียร้อยละ 26.2



## (2) อุตสาหกรรมอาหารทะเล

**อาหารทะเลแช่เย็นแช่แข็งและแปรรูป** การผลิตเพิ่มขึ้นตามการส่งออกที่ขยายตัวต่อเนื่อง โดยการส่งออกอาหารทะเลแช่เย็นแช่แข็งและแปรรูปผ่านด่านศุลกากรภาคใต้มีปริมาณการ



<sup>2</sup> ที่มา : [www.rubberthai.com](http://www.rubberthai.com)

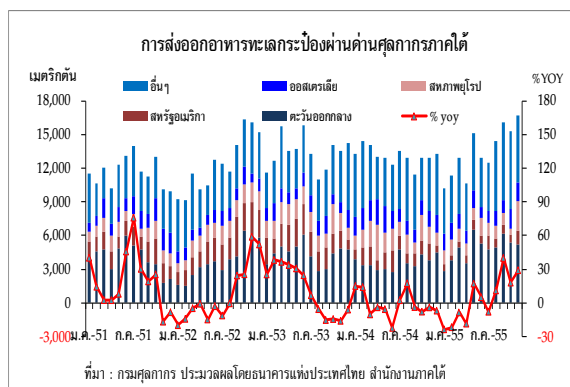


ส่งออก 11,517.9 เมตริกตัน เพิ่มขึ้นจากเดือนเดียวกันปีก่อนร้อยละ 15.9 เป็นการส่งออกผลิตภัณฑ์อาหารทะเล แช่เย็นแช่แข็งและแปรรูปกุ้งและปลาหมึก เพิ่มขึ้นร้อยละ 30.1 และ 32.2 ตามลำดับ ส่วนการส่งออกผลิตภัณฑ์ปลา ลดลงร้อยละ 0.1

ทั้งนี้ปริมาณการส่งออกไปตลาดญี่ปุ่น เพิ่มขึ้นจากเดือนเดียวกันปีก่อนร้อยละ 24.1 ตามความต้องการที่เพิ่มขึ้น และส่วนหนึ่งเป็นผลจากการพบสารตกค้างในกุ้งเวียดนามและอินเดีย ทำให้ญี่ปุ่น หันมานำเข้ากุ้งจากไทยเพิ่มขึ้น นอกจากนี้ยังมีการส่งออกเพิ่มขึ้นในตลาดมาเลเซีย และออสเตรเลีย ร้อยละ 35.0 และ 190.8 ตามลำดับ อย่างไรก็ตามการส่งออกไปสหภาพยุโรปยังคงลดลงต่อเนื่องติดต่อกันเป็นเดือนที่ 6 โดยในเดือนนี้การส่งออกลดลงจากเดือนเดียวกันปีก่อนร้อยละ 12.5 ซึ่งเป็นผลจากปัญหาเศรษฐกิจที่ยังไม่คลี่คลาย นอกจากนี้การส่งออกไปยังตลาดสหรัฐอเมริกา และได้หวัน ลดลงร้อยละ 0.1 และ 15.2 ตามลำดับ

### อาหารทะเลกระป๋อง การผลิตขยายตัวต่อเนื่อง จากความต้องการซื้อจากตลาด

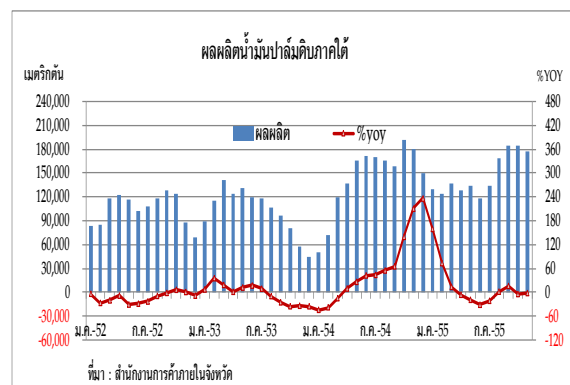
ตะวันออกกลางเป็นหลัก โดยการส่งออกอาหารทะเลกระป๋องผ่านด่านศุลกากรภาคใต้ มีปริมาณการส่งออก 16,717.2 เมตริกตัน เพิ่มขึ้นจากเดือนเดียวกันปีก่อนร้อยละ 29.2 ส่วนใหญ่เป็นการส่งออกไปตลาดตะวันออกกลาง และออสเตรเลียที่เพิ่มขึ้นจากเดือนเดียวกันปีก่อนร้อยละ 36.2 และ 13.9 ตามลำดับ ขณะเดียวกันการส่งออกไปสหภาพยุโรปเพิ่มขึ้นจากเดือนเดียวกันปีก่อนร้อยละ 76.2 ปรับตัวดีขึ้นจากที่ลดลงในเดือนก่อนร้อยละ 77.6



ทั้งนี้เป็นการส่งออกที่เพิ่มขึ้นในประเทศอังกฤษและอิตาลีเป็นหลัก นอกจากนี้ยังมีการส่งออกเพิ่มขึ้นในตลาดใหม่ อาทิ แอฟริกาใต้และจาไมกา ร้อยละ 92.2 และ 421.9 ตามลำดับ อย่างไรก็ตามการส่งออกไปยังตลาดสหรัฐอเมริกาลดลงจากเดือนเดียวกันปีก่อนร้อยละ 13.7 เนื่องด้วยปัญหาเศรษฐกิจและประเด็นข่าวการค้ำมนุษย์ของผู้ประกอบการไทย

### (3) อุตสาหกรรมน้ำมันปาล์ม

ผลผลิตน้ำมันปาล์มดิบที่โรงงานในภาคใต้สกัดได้มีปริมาณ 177,000.2 เมตริกตัน ลดลงจากเดือนเดียวกันปีก่อน ร้อยละ 1.8 ส่วนราคาน้ำมันปาล์มดิบ (ขายส่งถึงโรงกลั่น) เฉลี่ยกิโลกรัมละ 25.30 บาท ลดลงจากเดือนเดียวกันปีก่อนร้อยละ 17.9 ถึงแม้ว่ารัฐบาลได้พยายามเพิ่มปริมาณการใช้น้ำมันปาล์ม โดยกำหนดให้เพิ่มสัดส่วนการนำน้ำมันไบโอดีเซล ปี100 ผสมในน้ำมันดีเซลจากร้อยละ 3.5 - 5.0 เป็นร้อยละ 4.5 - 5.0 ตั้งแต่วันที่ 1 พฤศจิกายน 2555 แต่เนื่องจากความต้องการซื้อลดลง และปริมาณสต็อกทั้งในประเทศและต่างประเทศที่ยังอยู่ในระดับสูง กดดันให้ราคาน้ำมันปาล์มโลกลดลง จะเห็นได้จากราคาน้ำมันปาล์มดิบในประเทศมาเลเซียอยู่ในระดับเฉลี่ยกิโลกรัมละ 22.15 บาท ลดลงจากเดือนเดียวกันปีก่อนร้อยละ 27.2



จากราคาน้ำมันปาล์มดิบในตลาดโลกต่ำกว่าราคาในประเทศ ทำให้การส่งออกน้ำมันปาล์มผ่านด่านภาคใต้มีจำนวน 9,276.8 เมตริกตัน ลดลงร้อยละ 77.3 จากเดือนเดียวกันปีก่อน ในจำนวนนี้เป็นการส่งออกน้ำมันปาล์มดิบไปสหภาพยุโรป มาเลเซีย และอินเดีย รวม 9,002.7 เมตริกตัน ลดลงจากเดือนเดียวกันปีก่อนร้อยละ 31.0 89.3 และ 100.0 ตามลำดับ ขณะที่การส่งออกน้ำมันปาล์มบริสุทธิ์ไปพม่า 274.1 เมตริกตัน เพิ่มขึ้นร้อยละ 366.2

### 3. ภาคบริการท่องเที่ยว

การท่องเที่ยวภาคใต้ในเดือนพฤศจิกายน 2555 ขยายตัวทั้งฝั่งอันดามัน อ่าวไทย และภาคใต้ชายแดน จากนักท่องเที่ยวเอเชียเป็นสำคัญ ประกอบกับการเติบโตของสายการบินต้นทุนต่ำแบบเช่าเหมาลำ ทำให้นักท่องเที่ยวต่างประเทศเดินทางผ่านด่านตรวจคนเข้าเมืองในภาคใต้มีจำนวน 564,060 คน เพิ่มขึ้นจากเดือนเดียวกันปีก่อนร้อยละ 21.0 ส่งผลให้อัตราการเข้าพักของโรงแรมอยู่ที่ร้อยละ 62.4 ปรับตัวดีขึ้นเมื่อเทียบกับเดือนเดียวกันปีก่อน ซึ่งมีอัตราเข้าพักร้อยละ 57.9 เป็นการปรับตัวดีขึ้นทั้งโรงแรมในภาคใต้ฝั่งอันดามัน และภาคใต้ชายแดน

#### (1) ภาคใต้ฝั่งอันดามัน

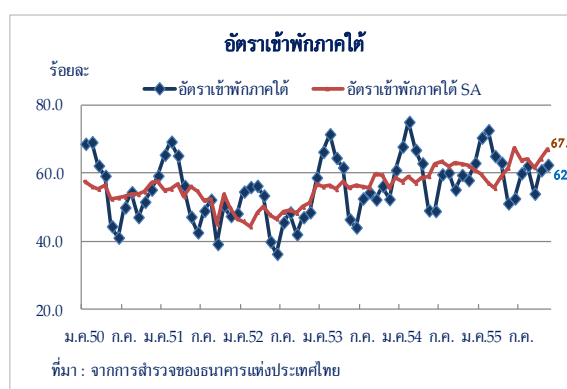
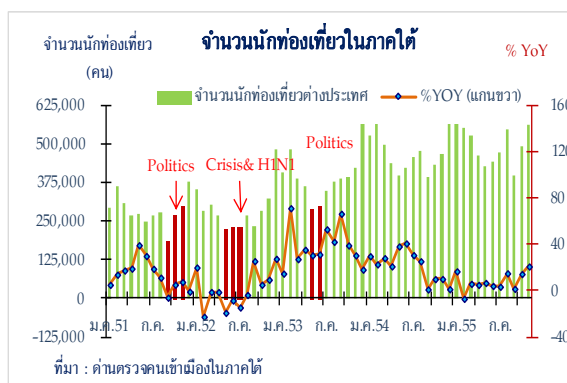
การท่องเที่ยวฝั่งอันดามันขยายตัวทั้งจังหวัดภูเก็ตและกระบี่ เป็นการเพิ่มขึ้นของนักท่องเที่ยวจีน รัสเซีย เกาหลี และเยอรมันเป็นสำคัญ โดยนักท่องเที่ยวต่างประเทศเดินทางผ่านด่านตรวจคนเข้าเมืองภูเก็ตและกระบี่มีจำนวน 316,058 คน เพิ่มขึ้นจากเดือนเดียวกันปีก่อนร้อยละ 21.9 ทำให้อัตราการเข้าพักโรงแรมอยู่ที่ร้อยละ 72.0 สูงขึ้นเมื่อเทียบกับเดือนเดียวกันปีก่อนซึ่งอยู่ที่ร้อยละ 65.3

โดยจังหวัดภูเก็ตมีจำนวนนักท่องเที่ยวต่างประเทศเดินทางผ่านด่านตรวจคนเข้าเมือง 297,300 คน เพิ่มขึ้นร้อยละ 21.6 เนื่องจากเที่ยวบินผ่านท่าอากาศยานภูเก็ตเพิ่มขึ้นร้อยละ 14.0 ส่งผลให้ผู้โดยสารผ่านท่าอากาศยานภูเก็ตเร่งตัวทั้งผู้โดยสารในประเทศและระหว่างประเทศ ทำให้อัตราเข้าพักของโรงแรมสูงขึ้นจากเดือนเดียวกันปีก่อน

สำหรับจังหวัดกระบี่มีจำนวนนักท่องเที่ยวต่างประเทศเดินทางผ่านด่านตรวจคนเข้าเมือง 18,758 คน เพิ่มขึ้นร้อยละ 27.7 โดยนักท่องเที่ยวที่เพิ่มขึ้นเป็นส่วนใหญ่ ได้แก่ รัสเซีย มาเลเซีย และเกาหลี ทำให้อัตราเข้าพักของโรงแรมปรับตัวดีขึ้นจากเดือนเดียวกันปีก่อน

#### (2) ภาคใต้ชายแดน

การท่องเที่ยวในภาคใต้ชายแดนกลับมาขยายตัวทุกจังหวัด โดยนักท่องเที่ยวต่างประเทศเดินทางผ่านด่านตรวจคนเข้าเมืองจังหวัดสงขลา นราธิวาส และยะลา มีจำนวน 204,850 คน เพิ่มขึ้นจากเดือนเดียวกันปีก่อนร้อยละ 20.0 โดยเพิ่มขึ้นทั้งนักท่องเที่ยวมาเลเซียและสิงคโปร์ ทำให้อัตราเข้าพักของโรงแรมอยู่ที่ร้อยละ 57.7 ปรับตัวดีขึ้นเมื่อเทียบกับเดือนเดียวกันปีก่อนซึ่งอยู่ที่ร้อยละ 49.0



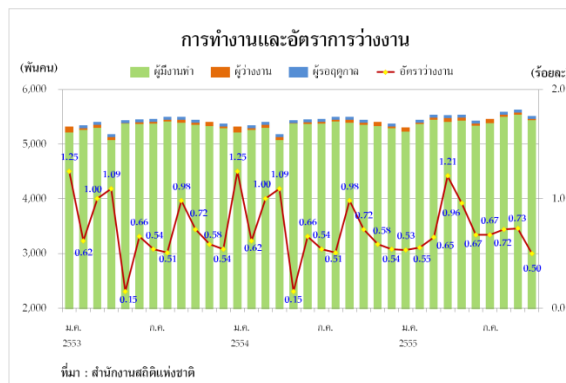
### (3) ภาคใต้ฝั่งอ่าวไทย

การท่องเที่ยวฝั่งอ่าวไทยขยายตัวจากนักท่องเที่ยวมาเลเซีย จีน และออสเตรเลีย เป็นสำคัญ โดยนักท่องเที่ยวต่างประเทศเดินทางผ่านด่านตรวจคนเข้าเมืองจังหวัดสุราษฎร์ธานีมีจำนวน 15,947 คน เพิ่มขึ้นร้อยละ 90.4 อย่างไรก็ตาม ในจังหวัดสุราษฎร์ธานีมีโรงแรมเปิดใหม่เพิ่มขึ้นส่งผลให้อัตราการเข้าพักใกล้เคียงกับเดือนเดียวกันปีก่อน

## 4. การจ้างงาน

### (1) การจ้างงาน

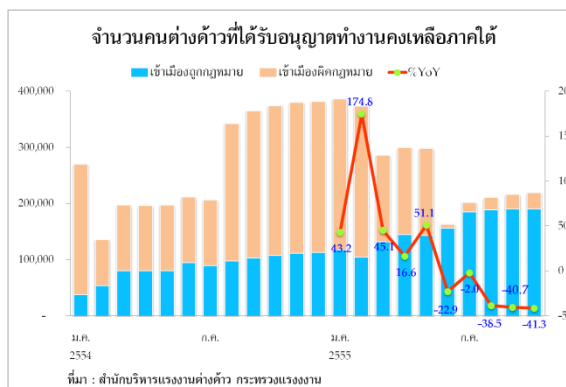
ในเดือนตุลาคมการจ้างงานขยายตัวมีผู้มีงานทำ 5,429.4 พันคน เพิ่มขึ้นจากเดือนเดียวกันปีก่อนร้อยละ 1.0 โดยการจ้างงานในภาคการเกษตรลดลงร้อยละ 1.2 ขณะที่การจ้างงานในภาคนอกเกษตรเพิ่มขึ้นร้อยละ 3.6 ตามการเพิ่มขึ้นของการจ้างงานในภาคโรงแรมและการบริการ ก่อสร้าง ส่วนภาคการค้าส่งค้าปลีกและการผลิต มีการจ้างงานลดลง



การว่างงานในเดือนตุลาคม มีจำนวนผู้ว่างงานทั้งสิ้น 27.3 พันคน ลดลงจากเดือนก่อน ทำให้อัตราการว่างงานลดลงจากร้อยละ 0.7 ในเดือนก่อนมาอยู่ที่ร้อยละ 0.5 โดยเป็นผู้ว่างงานในภาคบริการ ภาคการผลิต และภาคเกษตรกรรม คิดเป็นสัดส่วนร้อยละ 26.9 19.7 และ 8.5 ของผู้ว่างงานทั้งหมดตามลำดับ

### (2) จำนวนคนงานต่างด้าวที่ได้รับอนุญาตทำงานคงเหลือ

ในเดือนตุลาคม 2555 แรงงานต่างด้าวในภาคใต้มีจำนวน 219,468 คน ลดลงร้อยละ 41.3 จากเดือนเดียวกันปีก่อน แบ่งเป็นแรงงานที่เข้าเมืองถูกกฎหมายร้อยละ 86.8 และเข้าเมืองผิดกฎหมายร้อยละ 13.2 ในจำนวนนี้มีแรงงานที่ได้รับการผ่อนผันตามมติ ครม. 3 สัญชาติ (พม่า ลาวและกัมพูชา) จำนวน 28,508 คน หรือร้อยละ 13.0 ของแรงงานต่างด้าวในภาคใต้ทั้งหมด สำหรับจังหวัดสำคัญที่มีจำนวนแรงงานต่างด้าวลดลง ได้แก่ จังหวัดพังงานครศรีธรรมราช และชุมพร ลดลงร้อยละ 92.6 89.9 และ 62.4 ตามลำดับ ส่วนจังหวัดสุราษฎร์ธานีเพิ่มขึ้นร้อยละ 6.2



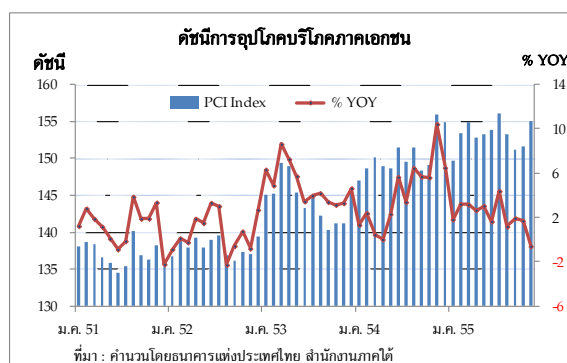
### (3) ผู้ประกันตนในระบบประกันสังคม

ณ สิ้นพฤศจิกายน 2555 ภาคใต้มีแรงงานที่เข้าโครงการประกันสังคมจำนวน 649,000 คน เพิ่มขึ้นร้อยละ 6.0 จากเดือนเดียวกันปีก่อน เป็นการเพิ่มขึ้นของแรงงานในจังหวัดสงขลา พังงาและสุราษฎร์ธานี ร้อยละ 13.9 10.1 และ 7.5 ตามลำดับ ในภาคการค้าส่งค้าปลีก ก่อสร้างและการผลิต เนื่องจากในเดือนนี้เป็นเดือนสุดท้ายที่มีการผ่อนปรนการขออนุญาตจดทะเบียนแรงงานต่างด้าวถูกกฎหมาย และบังคับให้แรงงานต่างด้าวเข้าระบบประกันสังคมด้วย



## 5. การอุปโภคบริโภคภาคเอกชน

การอุปโภคบริโภคภาคเอกชน เดือนพฤศจิกายนยังคงมีแนวโน้มที่ดี ตามรายได้ภาคเกษตรที่ปรับตัวดีขึ้น ประกอบกับนโยบายรถยนต์คันแรกของภาครัฐที่ใกล้จะสิ้นสุดโครงการในปลายปีนี้ กระตุ้นให้มีการเร่งซื้อรถยนต์เพิ่มมากขึ้น จะเห็นได้จากยอดจดทะเบียนรถยนต์นั่งไม่เกิน 7 คน ที่เพิ่มขึ้นเกือบ 2 เท่าตัว และรถยนต์บรรทุกส่วนบุคคล ที่ขยายตัวร้อยละ 58.7 ขณะเดียวกันยอดจดทะเบียนรถจักรยานยนต์มีทิศทางที่ดีขึ้น โดยขยายตัวเพิ่มขึ้นร้อยละ 1.5 หลังจากหดตัวอย่างต่อเนื่องตั้งแต่ต้นปี อย่างไรก็ตาม ยอดจัดเก็บภาษีมูลค่าเพิ่มลดลงจากเดือนเดียวกันปีก่อนร้อยละ 5.8 เนื่องจากฐานสูงในปีก่อน ทำให้ดัชนีการอุปโภคบริโภคภาคเอกชนหดตัวลงจากเดือนเดียวกันปีก่อนเล็กน้อยร้อยละ 0.6



### เครื่องชี้ดัชนีการอุปโภคบริโภคภาคเอกชนภาคใต้

|                                      | สัดส่วน | 2554 | 2555  |       |      |       |       | ต.ค.             | พ.ย. <sup>E</sup> |
|--------------------------------------|---------|------|-------|-------|------|-------|-------|------------------|-------------------|
|                                      |         |      | H1    | Q1    | Q2   | Q3    |       |                  |                   |
| ดัชนีหมวดยานยนต์                     | 6.92    | 29.7 | 14.2  | -4.2  | 33.5 | 64.4  | 91.0  | 162.8            |                   |
| - การจดทะเบียนรถยนต์นั่งไม่เกิน 7 คน |         | 32.5 | 19.9  | -0.2  | 44.4 | 86.9  | 117.9 | 191.9            |                   |
| - การจดทะเบียนรถจักรยานยนต์          |         | 17.6 | -9.3  | -15.3 | -3.4 | -17.2 | -17.7 | 1.5              |                   |
| - การจดทะเบียนรถยนต์บรรทุกส่วนบุคคล  |         | 28.5 | -11.4 | -28.7 | 10.4 | 6.9   | 4.7   | 58.7             |                   |
| ดัชนีหมวดเชื้อเพลิง                  | 14.23   | 3.0  | 9.9   | 13.5  | 6.0  | 0.8   | 4.5   | 2.6 <sup>E</sup> |                   |
| - เบนซินและแก๊สโซฮอล์                |         | -4.1 | 6.9   | 11.8  | 2.0  | -1.8  | 6.2   | -0.7             |                   |
| - ดีเซล                              |         | 2.3  | 8.3   | 13.3  | 3.7  | -0.8  | 0.8   | 1.9              |                   |
| - แอลพีจี                            |         | 11.5 | 14.5  | 15.3  | 13.7 | 6.3   | 10.8  | 6.8              |                   |
| ปริมาณการใช้ไฟฟ้าที่อยู่อาศัย        | 3.21    | 4.0  | 9.8   | 11.9  | 7.9  | 4.4   | 1.9   | 3.9 <sup>E</sup> |                   |
| ภาษีมูลค่าเพิ่ม ณ ราคาศี 2543        | 75.64   | 10.4 | 4.4   | 4.5   | 4.3  | 4.9   | 1.5   | -5.8             |                   |
| PCI                                  | 100     | 4.2  | 2.7   | 2.7   | 2.4  | 2.5   | 1.7   | -0.6             |                   |

ที่มา : จำนวนโดยธนาคารแห่งประเทศไทย สำนักงานภาคใต้

<sup>E</sup> : ตัวเลขประมาณการ

ทั้งนี้จำนวนผู้ยื่นแบบคำขอใช้สิทธิ์รถยนต์คันแรกในภาคใต้ตั้งแต่ 16 ก.ย. 2554 - 18 ธ.ค. 2555 มีจำนวนทั้งสิ้น 107,726 คัน เพิ่มขึ้นจากเดือนก่อนถึงร้อยละ 77.8 ในจำนวนนี้เป็นรถยนต์นั่งส่วนบุคคล 58,978 คัน รถยนต์กระบะ (Pick up) 19,875 คัน และรถยนต์นั่งที่มีกระบะ (Double Cab) 28,873 คัน

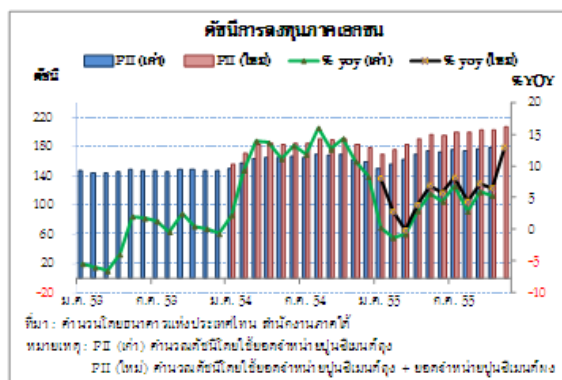
## 6. การลงทุนภาคเอกชน

### (1) ดัชนีการลงทุนภาคเอกชน

การลงทุนภาคเอกชนเดือนพฤศจิกายนขยายตัวต่อเนื่อง สะท้อนจากค่าดัชนีการลงทุนภาคเอกชนเพิ่มขึ้นจากเดือนเดียวกันปีก่อนถึงร้อยละ 12.9 ตามการขยายตัวของภาคท่องเที่ยว และการบริโภคภาคเอกชนที่ยังมีแนวโน้มดีอย่างต่อเนื่อง รวมทั้งการปรับตัวดีขึ้นของภาคอุตสาหกรรม กระตุ้นให้เกิดการขยายการลงทุน สะท้อนได้จากการขยายตัวของภาคก่อสร้างที่มีพื้นที่ได้รับอนุญาตก่อสร้างเพิ่มขึ้นจากเดือนเดียวกัน

ปีก่อนร้อยละ 28.6 ตามอุปสงค์ที่อยู่อาศัย พาณิชยกรรม และบริการที่เพิ่มขึ้นถึงร้อยละ 23.2 26.9 และ 33.9 ผลักดันให้ยอดจำหน่ายปูนซีเมนต์ขยายตัวเพิ่มขึ้นร้อยละ 3.7

ขณะเดียวกันการนำเข้าสินค้าทุนเครื่องจักรและอุปกรณ์ขยายตัวถึงร้อยละ 90.8 ส่วนหนึ่งเป็นผลจากการขยายกำลังการผลิต และทดแทนแรงงานจากการปรับค่าแรงขั้นต่ำสูงขึ้นเป็น 300 บาท ทุกจังหวัดในต้นปี 2556 เช่นเดียวกับยอดจดทะเบียนรถยนต์บรรทุกที่ขยายตัวถึงร้อยละ 58.7 ตามการเร่งตัวของนโยบายรถยนต์คันแรกที่จะสิ้นสุดโครงการในสิ้นปี 2555



### เครื่องชี้การลงทุนภาคเอกชน

| % Y-O-Y   | 2554  | H1-55 | Q1-55 | Q2-55 | Q3-55 | ต.ค. 55 | พ.ย. 55 |
|---|-------|-------|-------|-------|-------|---------|---------|
| - พท.ได้รับอนุญาตก่อสร้างในเขตเทศบาล<br>เฉลี่ยเคลื่อนที่ย้อนหลัง 12 เดือน | 15.3  | 19.4  | 17.1  | 21.7  | 19.5  | 27.3    | 28.6    |
| - ปริมาณการจำหน่ายปูนซีเมนต์  | 14.2  | 10.6  | 16.1  | 5.5   | 2.3   | 2.1     | 3.7     |
| - มูลค่าการนำเข้าสินค้าทุน ณ ราคาปี 2543 <sup>1/</sup>                    | 103.2 | -23.6 | -45.1 | 15.5  | 24.3  | 89.2    | 90.8    |
| - จดทะเบียนรถยนต์บรรทุก <sup>2/</sup>                                     | 31.2  | -11.4 | -28.7 | 10.4  | 6.9   | 4.7     | 58.7    |

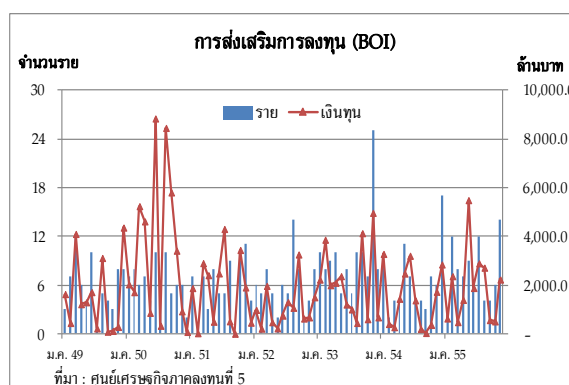
ที่มา : 1/ ด้านศุลกากรในภาคใต้

2/ สำนักงานขนส่งจังหวัด

หมายเหตุ : ปรับปรุงข้อมูลปริมาณการจำหน่ายปูนซีเมนต์ โดยเพิ่มปริมาณการจำหน่ายปูนซีเมนต์ตั้งแต่ ปี 2554-ปัจจุบัน

### (2) การส่งเสริมการลงทุน

โครงการที่ได้รับอนุมัติส่งเสริมการลงทุนในเดือนนี้มีจำนวน 14 โครงการ เงินลงทุน 2,226.1 ล้านบาท เงินลงทุนเพิ่มขึ้นจากเดือนเดียวกันปีก่อนร้อยละ 29.1 ส่วนใหญ่ลงทุนในจังหวัดสงขลา สุราษฎร์ธานี และนครศรีธรรมราช คิดเป็นสัดส่วนร้อยละ 43.6 34.5 และ 14.4 ของ



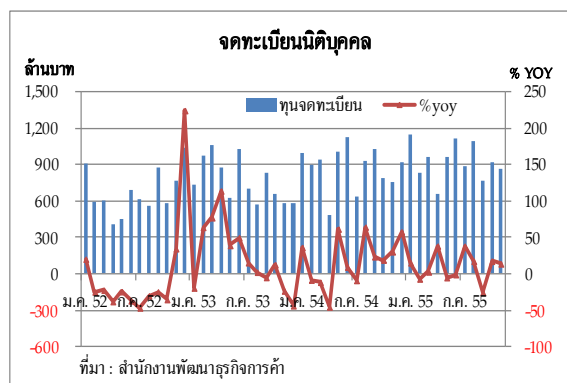
เงินลงทุนทั้งหมด ในจำนวนนี้เป็นการลงทุนในธุรกิจยางแท่ง 800.0 ล้านบาท น้ำมันปาล์มดิบ 719.1 ล้านบาท และไบโอดีเซล 270.0 ล้านบาท

### (3) การจดทะเบียนธุรกิจนิติบุคคล

การจดทะเบียนธุรกิจนิติบุคคลใหม่เดือนนี้มีเงินทุนจดทะเบียน 863.2 ล้านบาท เพิ่มขึ้นจากเดือนเดียวกันปีก่อนร้อยละ 13.7 ตามธุรกิจค้าขายโภคภัณฑ์เบ็ดเตล็ด บริการขนส่งและท่องเที่ยว และธุรกิจโรงแรมที่มีเงินทุนจดทะเบียนเพิ่มขึ้นร้อยละ 189.5 76.0 และ 18.0 ตามลำดับ

สำหรับธุรกิจที่จดทะเบียนเพิ่มทุน มีการเพิ่มทุนจดทะเบียนจำนวน 2,615.2 ล้านบาท เพิ่มขึ้นจากเดือนเดียวกันปีก่อนร้อยละ 69.4 ตามการเพิ่มทุนของธุรกิจร้านอาหารและเครื่องดื่ม ค่าไม้แปรรูป และน้ำมันปาล์มที่เพิ่มขึ้นถึงร้อยละ 4,290.0 1,780.0 และ 83.8 ตามลำดับ

ส่วนธุรกิจที่จดทะเบียนเลิกกิจการมีเงินทุนจดทะเบียน 334.0 ล้านบาท เพิ่มขึ้นจากเดือนเดียวกันปีก่อนร้อยละ 55.9 ส่วนใหญ่เป็นธุรกิจรับเหมาและค้าวัสดุก่อสร้าง ค่าขายโภคภัณฑ์เบ็ดเตล็ด และธุรกิจร้านอาหารและเครื่องดื่ม ที่เพิ่มขึ้นร้อยละ 616.2 58.9 และ 42.8 ตามลำดับ

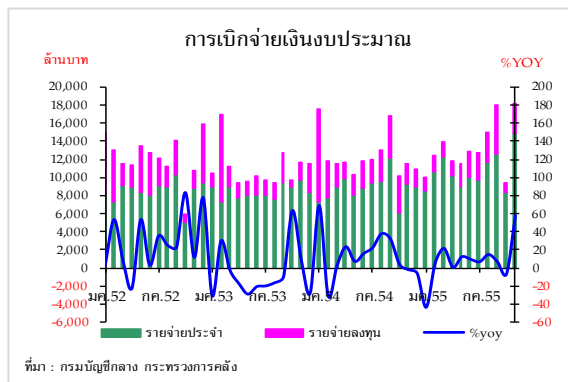




## 7. การคลัง

### (1) การเบิกจ่ายเงินงบประมาณ

การเบิกจ่ายเงินงบประมาณของส่วนราชการต่างๆ ในภาคใต้เดือนพฤศจิกายน 2555 มีจำนวน 18,186.3 ล้านบาท เพิ่มขึ้นจากเดือนเดียวกันปีก่อนร้อยละ 57.5 ในจำนวนนี้เป็น การเบิกจ่ายรายจ่ายประจำ 14,967.7 ล้านบาท และรายจ่ายลงทุน 3,218.6 ล้านบาท เพิ่มขึ้นร้อยละ 60.3 และ 45.9 ตามการเบิกจ่ายเงินของกรมส่งเสริมการปกครองส่วนท้องถิ่น และกองอำนวยการรักษาความมั่นคงภายในราชอาณาจักร เป็นสำคัญ



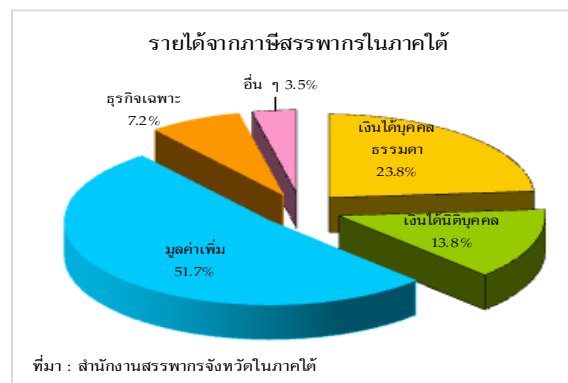
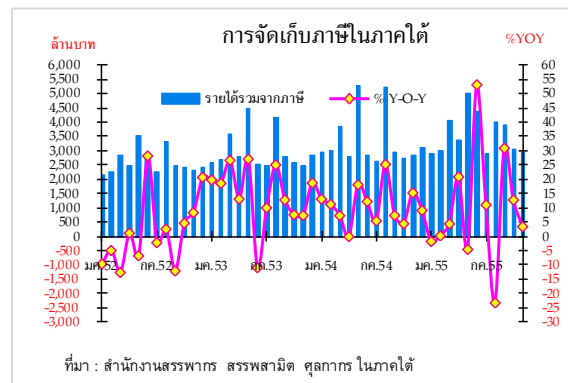
จังหวัดที่มีการเบิกจ่ายเงินงบประมาณในระดับสูง ได้แก่ จังหวัดนครศรีธรรมราช 5,121.4 ล้านบาท สงขลา 2,804.7 ล้านบาท สุราษฎร์ธานี 1,777.3 ล้านบาท ยะลา 1,397.8 ล้านบาท และปัตตานี 1,100.7 ล้านบาท เพิ่มขึ้นร้อยละ 166.8 21.9 38.2 65.5 และ 21.2 สำหรับจังหวัดระนองมีการเบิกจ่ายเงินงบประมาณต่ำสุด 323.8 ล้านบาท เพิ่มขึ้นร้อยละ 71.6

### (2) การจัดเก็บภาษีอากร

เดือนพฤศจิกายน 2555 รายได้จากการจัดเก็บภาษี มีจำนวน 2,945.7 ล้านบาท เพิ่มขึ้นในอัตราที่ชะลอตัวร้อยละ 3.5 โดยมีรายละเอียดการจัดเก็บภาษี ดังนี้

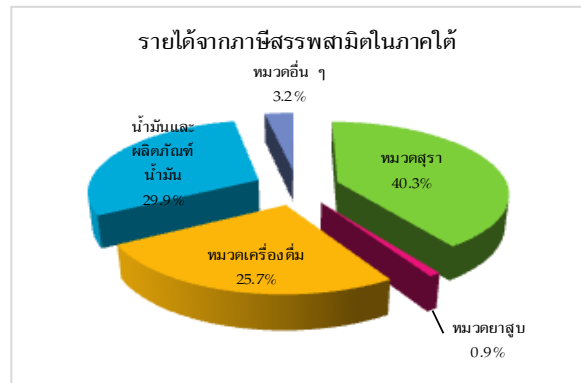
1. สำนักงานสรรพากรจังหวัดในภาคใต้จัดเก็บภาษีได้จำนวน 2,639.9 ล้านบาท เพิ่มขึ้นในอัตราที่ชะลอตัวร้อยละ 5.6 ตามการชะลอตัวจากการจัดเก็บภาษีมูลค่าเพิ่ม ซึ่งเพิ่มขึ้นเพียงร้อยละ 2.0 เป็นสำคัญ จากฐานสูงในปีก่อน ด้านภาษีเงินได้บุคคลธรรมดา ภาษีเงินได้นิติบุคคล และภาษีธุรกิจเฉพาะ เพิ่มขึ้นร้อยละ 6.0 13.7 และ 18.7

ภาษีมูลค่าเพิ่มจัดเก็บได้ 1,366.1 ล้านบาท เพิ่มขึ้นร้อยละ 2.0 ในจำนวนนี้เป็นการจัดเก็บจากสำนักงานสรรพากรจำนวน 952.5 ล้านบาท ลดลงร้อยละ 2.6 จากกิจการขายส่งขายปลีก และทำอุตสาหกรรมอื่น เป็นสำคัญ ด้านภาษีมูลค่าเพิ่มที่จัดเก็บโดยสำนักงานศุลกากรจำนวน 413.6 ล้านบาท เพิ่มขึ้นร้อยละ 14.5



## 2. สำนักงานสรรพสามิตจังหวัดในภาคใต้ จัดเก็บภาษีสรรพสามิตได้จำนวน 220.0 ล้านบาท

ลดลงจากเดือนเดียวกันปีก่อนร้อยละ 17.2 ตามการจัดเก็บภาษีสุราและภาษีเครื่องดื่ม ลดลงร้อยละ 31.6 และ 19.5 เนื่องจากยอดจำหน่ายสุราลดลงจากการปรับขึ้นอัตราภาษีสุราในเดือนสิงหาคมที่ผ่านมา ประกอบกับมีสุราค้างสต็อกเป็นจำนวนมากจากการเร่งผลิตสุราในช่วงที่ผ่านมา ด้านการจัดเก็บภาษีน้ำมันเพิ่มขึ้นร้อยละ 13.0 ตามการจัดเก็บภาษีนำเข้าน้ำมันเตาในจังหวัดกระบี่



## 3. สำนักงานศุลกากรจังหวัดใน

ภาคใต้ จัดเก็บภาษีนำเข้าได้จำนวน 85.8 ล้านบาท เพิ่มขึ้นจากเดือนเดียวกันปีก่อนร้อยละ 6.3 เป็นภาษีที่จัดเก็บจากการนำเข้าเครื่องจักรและอุปกรณ์ อาทิ มอเตอร์ หม้อแปลง ตัวเหนี่ยวนำไฟฟ้า และเครื่องอัดก๊าซสุบลม

## 8. การค้าต่างประเทศ

การค้าต่างประเทศผ่านด่านศุลกากรในภาคใต้เดือนพฤศจิกายน 2555 เพิ่มขึ้นร้อยละ 7.4 โดยมีมูลค่าการค้ารวมเท่ากับ 2,186.1 ล้านดอลลาร์ สหรัฐ. คิดเป็นมูลค่าการส่งออก 1,396.7 ล้านดอลลาร์ สหรัฐ. และมูลค่าการนำเข้า 789.4 ล้านดอลลาร์ สหรัฐ. ทำให้มูลค่าส่งออกสุทธิ เท่ากับ 607.3 ล้านดอลลาร์ สหรัฐ. ลดลงจากเดือนเดียวกันปีก่อนร้อยละ 37.5 จากปัญหาการชะลอตัวของภาวะเศรษฐกิจโลกเป็นสำคัญ

### มูลค่าการส่งออกนำเข้าผ่านด่านศุลกากรภาคใต้

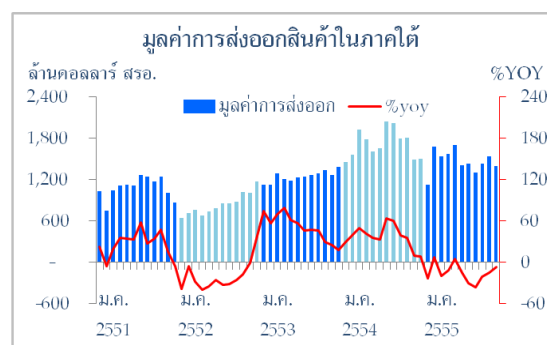
หน่วย: ล้านดอลลาร์สหรัฐ.

|                   | 2554     | 2555     |         |         |         |         |         |
|-------------------|----------|----------|---------|---------|---------|---------|---------|
|                   |          | H1       | Q1      | Q2      | Q3      | ต.ค.    | พ.ย.    |
| มูลค่าการค้ารวม   | 32,653.2 | 14,343.8 | 6,745.2 | 7,598.5 | 7,268.1 | 2,664.8 | 2,186.1 |
| %YoY              | 42.2     | (13.1)   | (20.9)  | (4.7)   | (22.4)  | 2.5     | 7.4     |
| มูลค่าการส่งออก   | 20,664.6 | 8,964.2  | 4,336.6 | 4,627.6 | 4,164.5 | 1,538.6 | 1,396.7 |
| %YoY              | 38.2     | (10.4)   | (12.5)  | (8.3)   | (29.0)  | (14.7)  | (6.2)   |
| มูลค่าการนำเข้า   | 11,988.6 | 5,379.6  | 2,408.7 | 2,970.9 | 3,103.6 | 1,126.2 | 789.4   |
| %YoY              | 49.7     | (17.3)   | (32.6)  | 1.3     | (11.4)  | 41.7    | 44.7    |
| มูลค่าส่งออกสุทธิ | 8,675.9  | 3,584.6  | 1,927.9 | 1,656.7 | 1,060.9 | 412.4   | 607.3   |

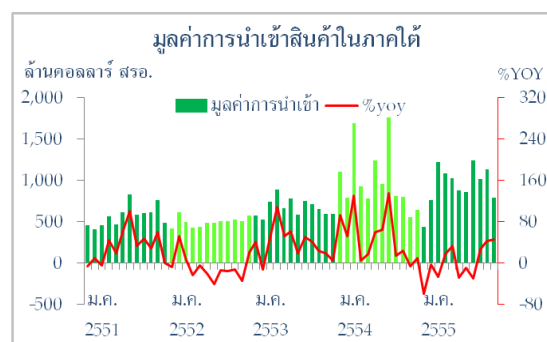
ที่มา : ด่านศุลกากรภาคใต้ รวบรวมโดยธนาคารแห่งประเทศไทย สำนักงานภาคใต้

(1) การส่งออก มูลค่าลดลงจากเดือนเดียวกันปีก่อนร้อยละ 6.2 เนื่องจากการส่งออกลดลงในกลุ่มสินค้าหลัก โดยเฉพาะยางพารามีมูลค่าส่งออกลดลงร้อยละ 37.0 นอกจากนี้ น้ำมันปาล์ม ไม้ยางพาราแปรรูปและสัตว์น้ำ ลดลงร้อยละ 75.2 27.8 และ 14.0 สำหรับการส่งออกอาหารกระป๋อง และถั่วมีอย่างเพิ่มขึ้นร้อยละ 79.8 และ 5.6 ตามลำดับ

(2) การนำเข้า เพิ่มขึ้นจากเดือนเดียวกันปีก่อนร้อยละ 44.7 ตามการนำเข้าเครื่องจักรและอุปกรณ์ อุปกรณ์ก่อสร้างและน้ำมันเชื้อเพลิง เพิ่มขึ้นร้อยละ 91.5 10.1 และ 8.3 สำหรับสัตว์น้ำแช่แข็งและน้ำยางสังเคราะห์ ลดลงร้อยละ 23.1 และ 21.1 ตามลำดับ



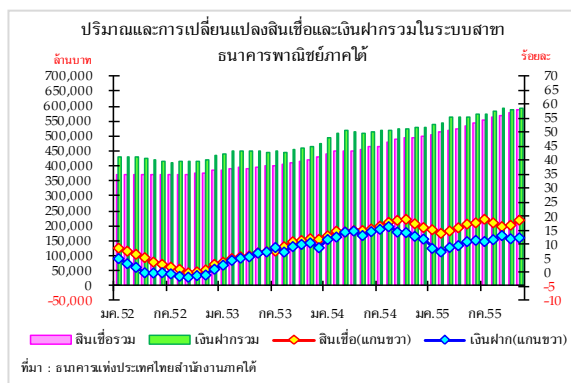
ที่มา : ด่านศุลกากรภาคใต้ รวบรวมโดยธนาคารแห่งประเทศไทย สำนักงานภาคใต้



ที่มา : ด่านศุลกากรภาคใต้ รวบรวมโดยธนาคารแห่งประเทศไทย สำนักงานภาคใต้

## 9. ภาคการเงิน

ณ สิ้นเดือนพฤศจิกายน 2555 คาดว่า สาธารณการพาณิชย์ในเขตพื้นที่ภาคใต้มีเงินฝาก 592,800.0 ล้านบาท ขยายตัวจากเดือนเดียวกันปีก่อนร้อยละ 12.5 และเงินให้สินเชื่อ 587,400.0 ล้านบาท ขยายตัวร้อยละ 18.7 เป็นผลจากนโยบายกระตุ้นเศรษฐกิจของภาครัฐ รถยนต์คันแรก บ้านหลังแรก ส่งผลให้ความต้องการสินเชื่อเร่งตัวต่อเนื่อง โดยเฉพาะสินเชื่ออุปโภคบริโภค



ณ สิ้นเดือนตุลาคม 2555 สาขาธนาคารพาณิชย์ในเขตพื้นที่ภาคใต้มีจำนวน 766 สำนักงาน มีเงินฝากคงค้าง 588,354.0 ล้านบาท เมื่อเทียบกับเดือนเดียวกันปีก่อนขยายตัวร้อยละ 12.1 เป็นเงินฝากประเภทออมทรัพย์ 314,755.0 ล้านบาท เงินฝากประจำ 253,551.0 ล้านบาท และเงินฝากกระแสรายวัน 20,048.0 ล้านบาท เมื่อเทียบกับเดือนเดียวกันปีก่อน เงินฝากออมทรัพย์และเงินฝากประจำขยายตัวร้อยละ 8.8 และ 18.2 ขณะที่เงินฝากกระแสรายวันหดตัวร้อยละ 4.6 ทั้งนี้จังหวัดสงขลา ภูเก็ต สุราษฎร์ธานี และนครศรีธรรมราช เป็นจังหวัดที่มีเงินฝากรวมกันคิดเป็นสัดส่วนร้อยละ 64.2 ของเงินฝากรวมในภาคใต้ โดยจังหวัดสงขลามีเงินฝาก 136,937.0 ล้านบาท ภูเก็ต 95,091.0 ล้านบาท สุราษฎร์ธานี 83,130.0 ล้านบาท และนครศรีธรรมราช 62,295.0 ล้านบาท ขยายตัวร้อยละ 15.6 15.4 9.4 และ 12.3 ตามลำดับ

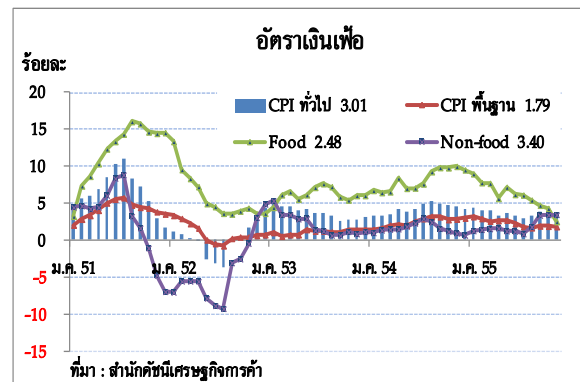
ด้านเงินให้สินเชื่อมีจำนวน 579,359.0 ล้านบาท ขยายตัวจากเดือนเดียวกันปีก่อนร้อยละ 16.9 ประกอบด้วยเงินให้กู้ 440,650.0 ล้านบาท เงินเบิกเกินบัญชี 77,706.0 ล้านบาท ตัวเงิน 60,943.0 ล้านบาท และอื่น ๆ 60.0 ล้านบาท เมื่อเทียบกับเดือนเดียวกันปีก่อน เงินให้กู้ เงินเบิกเกินบัญชี และสินเชื่อประเภทอื่น ขยายตัวร้อยละ 20.2 17.2 และ 30.5 มีเพียงตัวเงินที่หดตัวร้อยละ 2.6

จังหวัดที่มีปริมาณเงินให้สินเชื่อในระดับสูงและมีอัตราการขยายตัวสูง ได้แก่ ภูเก็ต 152,068.0 ล้านบาท สงขลา 119,805.0 ล้านบาท สุราษฎร์ธานี 107,060.0 ล้านบาท และนครศรีธรรมราช 62,094.0 ล้านบาท คิดเป็นร้อยละ 76.1 ของเงินให้สินเชื่อรวมในภาคใต้ ขยายตัวจากเดือนเดียวกันปีก่อนร้อยละ 20.1 8.0 18.8 และ 27.8 ตามลำดับ จังหวัดที่มีปริมาณเงินฝากและเงินให้สินเชื่อต่ำสุด ได้แก่ จังหวัดสตูล เงินฝาก 9,051.0 ล้านบาท และเงินให้สินเชื่อ 4,756.0 ล้านบาท ขยายตัวร้อยละ 2.7 และ 31.8 สินเชื่อส่วนใหญ่เป็นประเภทขายส่งขายปลีกและสินเชื่อเพื่อที่อยู่อาศัย

เดือนพฤศจิกายน 2555 ปริมาณการใช้เช็คผ่านสำนักหักบัญชีในภาคใต้มีจำนวน 317,798 ฉบับ หดตัวจากเดือนเดียวกันปีก่อนร้อยละ 4.1 คิดเป็นมูลค่า 73,496.5 ล้านบาท ขยายตัวจากเดือนเดียวกันปีก่อนร้อยละ 1.8 โดยมีอัตราส่วนมูลค่าเช็คคืนต่อเช็คเรียกเก็บร้อยละ 0.7

## 10. ระดับราคา

อัตราเงินเฟ้อทั่วไปของภาคใต้เดือนพฤศจิกายน 2555 อยู่ที่ร้อยละ 3.01 ชะลอตัวจากร้อยละ 3.77 ในเดือนก่อน ตามการชะลอตัวลงค่อนข้างมากของราคาอาหารสด ทั้งราคาเนื้อสัตว์ ไข่ และผักสดที่หดตัวจากภาวะผลผลิตล้นตลาด ขณะที่ราคาผลไม้ไม่มีแนวโน้มชะลอตัวเช่นกัน ส่งผลกระทบให้ดัชนีราคาสินค้าในหมวดอาหารและเครื่องดื่มชะลอตัวลงมาก ขณะที่ดัชนีราคาสินค้าในหมวดที่ไม่ใช่อาหารและเครื่องดื่มยังคงทรงตัวในระดับสูง ตามการปรับเพิ่มขึ้นของราคาน้ำมันเชื้อเพลิง ค่าไฟฟ้า และค่าน้ำประปา รวมทั้งค่าแรง จากนโยบายทยอยเก็บเงินสงเคราะห์กองทุนน้ำมันตั้งแต่ต้นปีของภาครัฐ และนโยบายการปรับเพิ่มค่าแรงขั้นต่ำ



ดัชนีราคาหมวดอาหารและเครื่องดื่มในเดือนพฤศจิกายน 2555 เพิ่มขึ้นจากเดือนเดียวกันปีก่อนร้อยละ 2.48 ชะลอตัวจากร้อยละ 4.26 ในเดือนก่อน ตามราคาอาหารสดที่ชะลอตัวลงมากจากการหดตัวของราคาเนื้อสัตว์ ไข่ และผักสดที่มีราคาลดลงจากเดือนเดียวกันปีก่อนถึงร้อยละ 3.41 18.38 และ 11.70 จากภาวะผลผลิตล้นตลาด ขณะที่ราคาผลไม้ปรับเพิ่มขึ้นร้อยละ 14.36 ชะลอตัวจากร้อยละ 20.65 ในเดือนก่อน ตามผลผลิตที่เพิ่มขึ้นจากปีก่อนที่ประสบปัญหาอุทกภัย

ส่วนดัชนีราคาสินค้าในหมวดที่ไม่ใช่อาหารและเครื่องดื่มปรับเพิ่มขึ้นจากปีก่อนร้อยละ 3.40 เป็นผลจากราคาน้ำมันเชื้อเพลิง ค่าไฟฟ้า ค่าน้ำประปา และค่าแรงงาน เพิ่มขึ้นถึงร้อยละ 14.17 20.17 15.18 และ 4.12 ตามการทยอยเก็บเงินเข้ากองทุนน้ำมันส่งผลให้ราคาพลังงานปรับเพิ่มขึ้น รวมทั้งนโยบายปรับเพิ่มค่าแรงขั้นต่ำทุกจังหวัดในต้นปีหน้ากดดันให้ผู้ประกอบการส่วนใหญ่จำเป็นต้องทยอยปรับเพิ่มค่าแรง เพื่อป้องกันปัญหาการลาออกของแรงงาน

อัตราเงินเฟ้อพื้นฐานเดือนพฤศจิกายน 2555 อยู่ที่ระดับร้อยละ 1.79 ชะลอตัวจากร้อยละ 1.85 ในเดือนก่อน