



ธนาคารแห่งประเทศไทย

ภาวะเศรษฐกิจและการเงินภาคใต้

ตุลาคม 2555



## สารบัญ

ส่วนที่ 1 สรุปภาวะเศรษฐกิจภาคใต้ .....	3
ส่วนที่ 2 ภาวะเศรษฐกิจและการเงินภาคใต้ .....	5
1. ภาคเกษตรกรรม .....	5
2. ภาคอุตสาหกรรม .....	7
3. ภาคบริการท่องเที่ยว .....	11
4. การจ้างงานและการจัดหางานของรัฐ .....	13
5. การอุปโภคบริโภคภาคเอกชน .....	14
6. การลงทุนภาคเอกชน .....	16
7. การคลัง .....	18
8. การค้าต่างประเทศ .....	20
9. ภาคการเงิน .....	21
10. ราคาสินค้า .....	23

## ภาวะเศรษฐกิจและการเงินภาคใต้

เดือนตุลาคม ปี 2555

### ส่วนที่ 1 สรุปภาวะเศรษฐกิจภาคใต้

ภาวะเศรษฐกิจภาคใต้เดือนตุลาคม 2555 ขยายตัวตามการผลิตภาคเกษตรและอุตสาหกรรม ขณะเดียวกันการท่องเที่ยวขยายตัวจากนักท่องเที่ยวเชื้อสายจีนที่เดินทางเข้ามาเพิ่มขึ้นในช่วงเทศกาลกินเจ นอกจากนี้การลงทุนและการอุปโภคบริโภคขยายตัวเช่นกัน สำหรับการส่งออกสินค้าสำคัญลดลงเกือบทุกประเภท เป็นผลทางด้านราคาเป็นสำคัญ อย่างไรก็ตาม การส่งออกถุงมือยางและอาหารทะเลกระป๋อง ยังคงเพิ่มขึ้นตามความต้องการของตลาดหลักและการขยายตลาดใหม่

รายละเอียดของภาวะเศรษฐกิจภาคใต้ มีดังนี้

**ผลผลิตพืชผลเกษตร** เพิ่มขึ้นจากเดือนเดียวกันปีก่อนร้อยละ 1.3 ตามผลผลิตยางที่เพิ่มขึ้น ขณะที่**ราคาพืชผลเกษตร**ลดลงร้อยละ 20.1 จากราคายางและปาล์มน้ำมันที่ลดลงตามราคาในตลาดโลก ทำให้**รายได้ของเกษตรกร**จากการขายพืชผลลดลงร้อยละ 19.1 ส่วนกึ่งจากการเพาะเลี้ยง เพิ่มขึ้นทั้งผลผลิตและราคา

ขณะเดียวกัน**การผลิตภาคอุตสาหกรรม**ขยายตัว โดยดัชนีผลผลิตอุตสาหกรรมเพิ่มขึ้นร้อยละ 5.5 ตามการผลิตอาหารทะเลแช่เย็นแช่แข็งและแปรรูป อาหารทะเลกระป๋อง และถุงมือยาง เนื่องจากตลาดสหรัฐอเมริกายังคงมีการสั่งซื้อ ขณะเดียวกันมีคำสั่งซื้อจากตลาดใหม่มากขึ้น อาทิ จีน ซิลี ฮองกง รัสเซีย แองโกลา เป็นต้น อย่างไรก็ตาม อุตสาหกรรมยาง การผลิตยังคงลดลงร้อยละ 4.3 เนื่องจากญี่ปุ่น สหรัฐอเมริกา และยุโรป สั่งซื้อน้อยลงตามภาวะเศรษฐกิจ แม้ว่าจีนและมาเลเซียมีคำสั่งซื้อเพิ่มขึ้นก็ตาม

**ส่วนการท่องเที่ยว**ขยายตัว เนื่องจากนักท่องเที่ยวเชื้อสายจีน โดยเฉพาะนักท่องเที่ยวจีนและมาเลเซีย เดินทางเข้ามาท่องเที่ยวเพิ่มขึ้นในช่วงเทศกาลกินเจ นอกจากนี้นักท่องเที่ยวรัสเซีย ยังคงเดินทางเข้ามาอย่างต่อเนื่อง ทำให้นักท่องเที่ยวต่างประเทศเดินทางผ่านด่านตรวจคนเข้าเมืองในภาคใต้มีจำนวน 494,101 คน เพิ่มขึ้นจากเดือนเดียวกันปีก่อนเพียงร้อยละ 14.5 ส่งผลให้อัตราการเข้าพักของโรงแรมอยู่ที่ร้อยละ 62.2 ปรับตัวดีขึ้นเมื่อเทียบกับเดือนเดียวกันปีก่อน ซึ่งมีอัตราการเข้าพักร้อยละ 59.4

**การอุปโภคบริโภค**ขยายตัว โดยเฉพาะหมวดรถยนต์ที่เร่งตัวในอัตราสูงก่อนสิ้นสุดโครงการรถคันแรก นอกจากนี้ภาษีมูลค่าเพิ่มซึ่งจัดเก็บจากรถจักรยานยนต์ปิกอัพ รถจักรยานยนต์ และรถจักรยานยนต์ และรถจักรยานยนต์เพิ่มขึ้น ทำให้ดัชนีการอุปโภคบริโภคภาคเอกชนขยายตัวร้อยละ 1.5 ส่วน**การลงทุน**ขยายตัว โดยดัชนีการลงทุนภาคเอกชนขยายตัวร้อยละ 5.3 ตามการเพิ่มขึ้นของพื้นที่ก่อสร้างที่อยู่อาศัย และอาคารพาณิชย์ การนำเข้าสินค้าทุนประเภทเครื่องจักรและอุปกรณ์ และยอดจดทะเบียนรถยนต์บรรทุกส่วนบุคคล

ราคาสินค้าสำคัญยังคงลดลง ส่งผลให้**มูลค่าการส่งออก**ลดลงร้อยละ 14.7 โดยเฉพาะยางพารา มีมูลค่าส่งออกลดลงร้อยละ 47.3 นอกจากนี้สินค้าอื่นที่มีมูลค่าลดลง ได้แก่ สัตว์น้ำแช่แข็ง และ

ไม้ยางพาราแปรรูป ขณะที่มูลค่าส่งออกอาหารกระป๋อง และถุงมือยาง เพิ่มขึ้นต่อเนื่องจากเดือนก่อน สำหรับการนำเข้า มีมูลค่าเพิ่มขึ้นร้อยละ 41.7 ตามมูลค่าการนำเข้าสัตว์น้ำแช่แข็ง เครื่องจักรและอุปกรณ์ รวมทั้งสินค้าอิเล็กทรอนิกส์ ที่เพิ่มขึ้น ขณะที่มูลค่าการนำเข้ายาน้ำยาล้างเคราะห้ อุปกรณ์ก่อสร้าง และ น้ำมันเชื้อเพลิง ลดลง

สำหรับการเบิกจ่ายเงินงบประมาณของส่วนราชการลดลงร้อยละ 6.5 จากการเบิกจ่ายเงินอุดหนุนทั่วไปของกรมส่งเสริมการปกครองส่วนท้องถิ่นที่ลดลง ขณะที่รายได้จากการจัดเก็บภาษีเพิ่มขึ้นร้อยละ 12.8 ชะลอลงจากที่จัดเก็บได้เพิ่มขึ้นร้อยละ 31.0 ในเดือนก่อนหน้า ตามการชะลอลงของการจัดเก็บภาษีเงินได้นิติบุคคล และภาษีสรรพสามิตในหมวดสุรา รวมทั้งภาษีสรรพสามิตในหมวดยาสูบที่จัดเก็บได้ลดลง

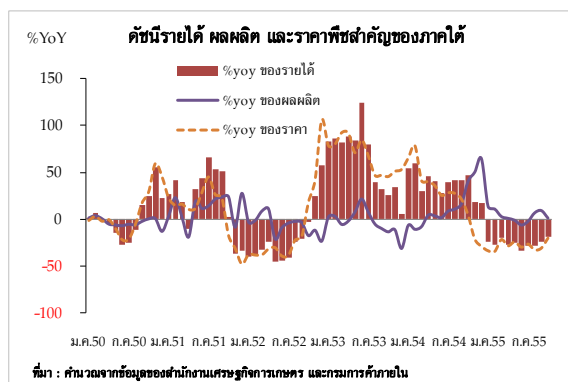
เงินให้สินเชื่อขยายตัวร้อยละ 16.6 โดยเฉพาะสินเชื่อเพื่อการอุปโภคบริโภค จากนโยบายของภาครัฐ ที่เน้นการเพิ่มรายได้และกระตุ้นการใช้ภายในประเทศ เช่นเดียวกับเงินฝากขยายตัวร้อยละ 13.8 เป็นผลจากธนาคารพาณิชย์แข่งขันระดมเงินฝากเพื่อรักษารฐานลูกค้าและรองรับการขยายตัวของเงินให้สินเชื่อ แม้ว่าความต้องการเงินให้สินเชื่อภาคธุรกิจจะชะลอลงจากราคายางที่ลดลงก็ตาม

ด้านอัตราเงินเฟ้ออยู่ที่ร้อยละ 3.77 ตามราคาสินค้าในหมวดที่ไม่ใช่อาหารและเครื่องดื่ม เนื่องจากการปรับเพิ่มขึ้นของราคาน้ำมันเชื้อเพลิงและค่าไฟฟ้า รวมทั้งการปรับเพิ่มอัตราภาษีสรรพสามิตในหมวดยาสูบและสุรา ขณะที่ราคาสินค้าในหมวดอาหารและเครื่องดื่มขยายตัวในอัตราที่ชะลอลง ตามการลดลงของราคาเนื้อสัตว์สดทั้งเนื้อหมู เป็ด-ไก่ และไข่ จากภาวะผลผลิตล้นตลาด รวมทั้งราคาสัตว์น้ำชะลอลงจากความต้องการบริโภคที่น้อยลงในช่วงเทศกาลกินเจ

## ส่วนที่ 2 ภาวะเศรษฐกิจและการเงินภาคใต้

### 1. ภาคเกษตรกรรม

เดือนตุลาคม 2555 รายได้เกษตรกรลดลงจากเดือนเดียวกันปีก่อนร้อยละ 19.1 จากผลทางด้านราคาเป็นสำคัญ โดยราคาพืชผลเกษตรที่สำคัญทั้งยางพารา และปาล์มน้ำมัน ลดลงร้อยละ 22.6 และ 1.8 ตามลำดับ ส่วนผลผลิตพืชผลเกษตรเพิ่มขึ้นจากเดือนเดียวกันปีก่อนร้อยละ 1.3



### อัตราการเปลี่ยนแปลงของดัชนีรายได้ ผลผลิต และราคาพืชสำคัญของภาคใต้

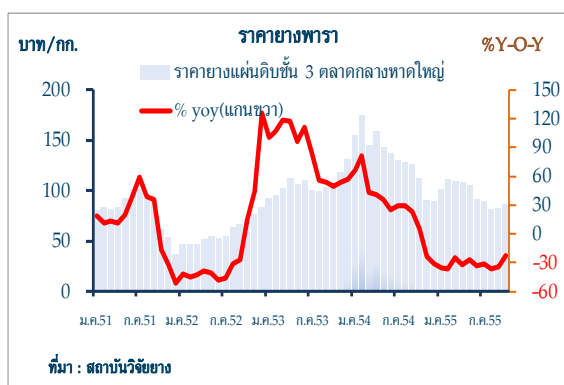
% YoY	2554	2555					
	ทั้งปี	ครึ่งปีแรก	ไตรมาส 1	ไตรมาส 2	ไตรมาส 3	ก.ย.	ต.ค.
รายได้	39.5	-26.5	-24.3	-29.3	-26.7	-24.3	-19.1
ผลผลิต	11.7	4.2	10.1	-2.7	4.7	9.4	1.3
- ผลผลิตยาง	4.5	6.1	2.7	11.1	6.4	5.7	3.3
- ผลผลิตปาล์ม	31.3	5.0	47.4	-18.5	1.3	17.0	-2.3
ราคา	24.0	-28.8	-30.2	-27.3	-29.9	-30.7	-20.1

ที่มา : คำนวณจากข้อมูลของสำนักงานเศรษฐกิจการเกษตรและกรมการค้าภายใน

#### (1) ยางพารา

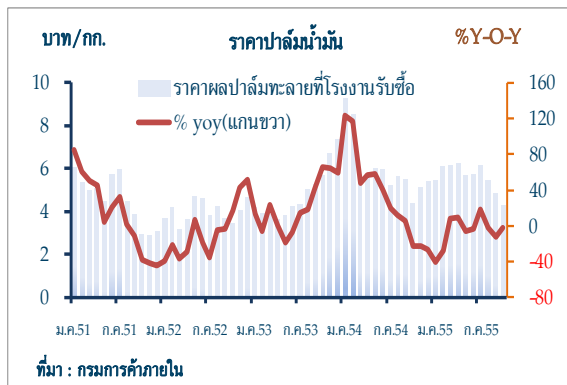
สภาพอากาศในภาคใต้มีฝนตกไม่มากนัก ทำให้ผลผลิตยางออกสู่ตลาดต่อเนื่อง โดยผลผลิตยางภาคใต้คำนวณจากผลพยากรณ์ของสำนักงานเศรษฐกิจการเกษตรมีประมาณ 261,271 เมตริกตัน เพิ่มขึ้นจากเดือนเดียวกันปีก่อนร้อยละ 3.3

ด้านราคายางปรับตัวดีขึ้นจากเดือนก่อนเล็กน้อย โดยโครงการรักษาเสถียรภาพราคาของรัฐบาล ซึ่งได้รับวงเงินเพิ่มเติม 30,000 ล้านบาท รวมทั้งมาตรการลดปริมาณการส่งออกยางตามความร่วมมือของ 3 ประเทศ ได้แก่ ไทย อินโดนีเซีย และมาเลเซีย ซึ่งมีผลตั้งแต่วันที่ 1 ตุลาคม 2555 - มีนาคม 2556 ยังเป็นปัจจัยกระตุ้นราคายางได้ในระดับหนึ่ง อย่างไรก็ตามราคายางคงได้รับผลกระทบจากแนวโน้มเศรษฐกิจโลกที่ยังมีความไม่แน่นอนสูง รวมทั้งเศรษฐกิจจีนที่ชะลอตัวลง โดยราคายางแผ่นดิบชั้น 3 ณ ตลาดกลางยางพาราหาดใหญ่ เดือนตุลาคม 2555 เฉลี่ยกิโลกรัมละ 86.73 บาท เมื่อเทียบกับเดือนเดียวกันปีก่อนลดลงร้อยละ 22.6



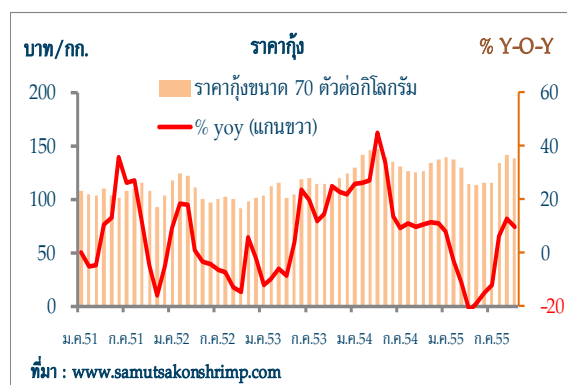
## (2) ปาล์มน้ำมัน

ผลผลิตปาล์มน้ำมันออกสู่ตลาดน้อยลง โดยผลผลิตปาล์มน้ำมันที่โรงงานสกัดน้ำมันปาล์มดิบในภาคใต้ได้รับซื้อมีปริมาณ 1,017,869 เมตริกตัน เมื่อเทียบกับเดือนเดียวกันปีก่อนลดลงร้อยละ 2.3 ทางด้านราคาลดลงจากเดือนเดียวกันปีก่อนร้อยละ 1.8 เป็นเฉลี่ยกิโลกรัมละ 4.30 บาท เป็นการลดลงตามราคาตลาดโลกซึ่งได้รับผลกระทบจากเศรษฐกิจโลกที่ชะลอลงรวมทั้งสต็อกที่มีอยู่ในระดับสูงของผู้ผลิตรายใหญ่



## (3) กุ้ง

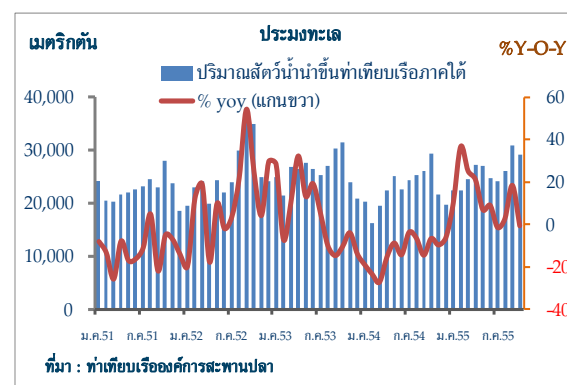
ผลผลิตกุ้งของภาคใต้ออกสู่ตลาดเพิ่มขึ้นจากเดือนเดียวกันปีก่อนร้อยละ 6.4 ขณะเดียวกันท้องเยนมีความต้องการซื้อเพิ่มขึ้นตามคำสั่งซื้อเพื่อรองรับการบริโภคในช่วงเทศกาลปลายปีจากต่างประเทศซึ่งเชื่อมั่นในคุณภาพของกุ้งไทยมากกว่าประเทศคู่แข่ง ส่งผลให้ราคาอยู่ในระดับสูง โดยกุ้งขนาด 70 ตัว/กิโลกรัม ราคาเฉลี่ยกิโลกรัมละ 138.54 บาท เพิ่มขึ้นจากเดือนเดียวกันปีก่อนร้อยละ 9.6



สำหรับโครงการรักษาเสถียรภาพราคากุ้งขาวแวนนาไมโดยระบบตลาดเครือข่ายแบบกลุ่มปี 2555 ผลการดำเนินงานในรอบที่ 3 เกษตรกรเข้าร่วมโครงการจำนวนน้อย เนื่องจากราคากุ้งปรับตัวสูงขึ้น จึงได้รับอนุมัติและเห็นชอบจากคณะกรรมการนโยบายและมาตรการช่วยเหลือเกษตรกร (คชก.) ให้นำประมาณส่วนที่เหลือสนับสนุนการจัดทำเกษตรพันธสัญญาสินค้ากุ้ง (Contract Farming)

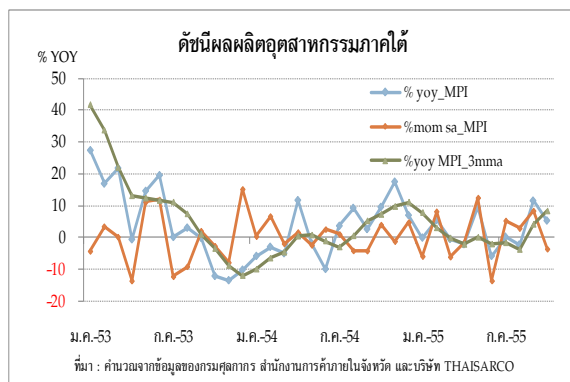
## (4) ประมงทะเล

ปริมาณสัตว์น้ำนำขึ้นที่ท่าเทียบเรือประมงในภาคใต้มีจำนวน 29,207 เมตริกตัน มูลค่า 1,219.9 ล้านบาท ปริมาณลดลงจากเดือนเดียวกันปีก่อนร้อยละ 0.5 ส่วนมูลค่าเพิ่มขึ้นร้อยละ 6.4 ทั้งนี้เป็นการลดลงของปริมาณสัตว์น้ำที่นำขึ้นที่ท่าเทียบเรือระนอง นครศรีธรรมราช นราธิวาส และชุมพร



## 2. ภาคอุตสาหกรรม

เดือนตุลาคม 2555 ดัชนีผลผลิตอุตสาหกรรมภาคใต้ เพิ่มขึ้นจากเดือนเดียวกันปีก่อนร้อยละ 5.3 ตามการผลิตอุตสาหกรรมอาหารทะเลแช่เย็นแช่แข็ง อาหารทะเลกระป๋อง และถั่วมีอย่างเป็นสำคัญ เนื่องจากตลาดหลัก อาทิ สหรัฐอเมริกา ยังมีการสั่งซื้อต่อเนื่อง และยังมีการขายไปยังตลาดใหม่เพิ่มขึ้นด้วย ขณะที่การส่งออกยังแปรปรวนลดลงต่อเนื่อง จากการส่งออกไปยังตลาดสำคัญทั้งสหรัฐอเมริกาและสหภาพยุโรปลดลง ส่วนการผลิตอุตสาหกรรมน้ำมันปาล์มลดลงตามปริมาณวัตถุดิบที่เข้าโรงงาน



### ดัชนีผลผลิตอุตสาหกรรมภาคใต้

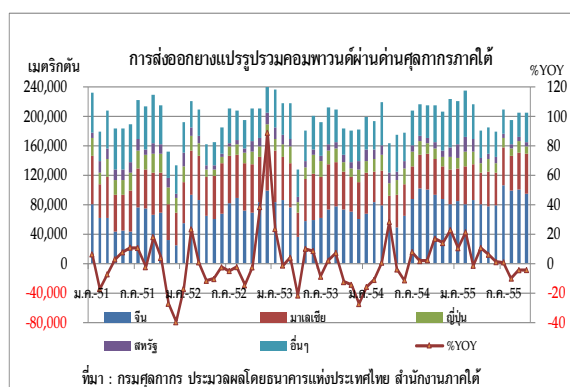
	2554	2555					
		ครึ่งปีแรก	ไตรมาส 1	ไตรมาส 2	ไตรมาส 3	ก.ย.	ต.ค.
MPI Level	138.4	135.2	136.6	133.8	147.2	154.6	151.5
MPI %yoy	2.5	1.0	1.6	0.5	3.0	11.6	5.3
MPI level sa	-		137.8	137.6	143.1	152.3	146.9
%mom sa	-		-0.2	-2.1	4.1	8.4	-3.6

ที่มา : จำนวนจากข้อมูลของด่านศุลกากรภาคใต้ สำนักงานการค้าภายในจังหวัด และบริษัท THAISARCO

### (1) อุตสาหกรรมยาง

#### ยางแปรรูป การผลิตลดลงตามการ

ส่งออก โดยเดือนนี้การส่งออกยางแปรรูปรวมยางคอมพาวนด์มีปริมาณ 206,045.3 เมตริกตัน ลดลงจากเดือนเดียวกันปีก่อนร้อยละ 4.3 เป็นผลจากการส่งออกยางแท่ง และยางแผ่นรมควัน ลดลงจากเดือนเดียวกันปีก่อนร้อยละ 32.4 และ 18.2 เนื่องจากการส่งออกไปตลาดสหรัฐอเมริกา และสหภาพยุโรป ลดลงจากเดือนเดียวกันปีก่อนร้อยละ 46.5 และ 27.4 ตามลำดับ ตามเศรษฐกิจที่ชะลอลง นอกจากนี้การส่งออกไปตลาด



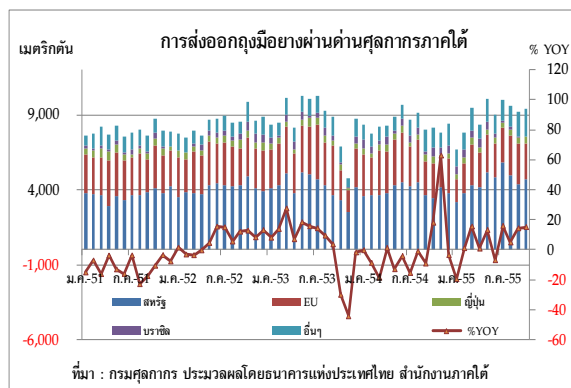
ญี่ปุ่นลดลงจากเดือนเดียวกันปีก่อนร้อยละ 27.1 ตามความต้องการยางล้อที่ลดลง ซึ่งเป็นผลจากการส่งออกรถยนต์ของญี่ปุ่นเดือนนี้ลดลงร้อยละ 82.0 ซึ่งเป็นการลดลงมากที่สุดในรอบ 11 ปี โดยส่วนหนึ่งผลจากการส่งออกรถยนต์ญี่ปุ่นไปยังจีนลดลง เนื่องจากกรณีพิพาทระหว่างจีนและญี่ปุ่น อย่างไรก็ตามการส่งออกยางแปรรูปไปประเทศจีนปรับตัวดีขึ้น โดยการส่งออกไปจีนเพิ่มขึ้นจากเดือนเดียวกันปีก่อนร้อยละ 1.5 เมื่อเทียบกับเดือนก่อน ซึ่งลดลงร้อยละ 0.1 เนื่องจากเศรษฐกิจจีนเริ่มมีสัญญาณที่ดี โดยสะท้อนจากดัชนี

<sup>1</sup> ที่มา : www.bangkokbiznews.com, พงศศัศ 22 พฤศจิกายน 2555

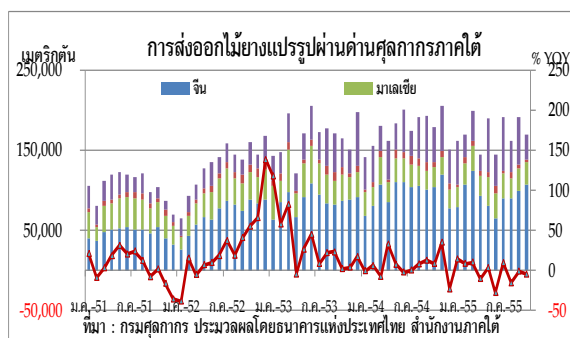
ผู้จัดการฝ่ายจัดซื้อ (พีเอ็มไอ) ของประเทศจีนในเดือนตุลาคมอยู่ที่ระดับ 49.5 โดยเพิ่มจากเดือนกันยายนที่อยู่ระดับ 47.9<sup>2</sup> รวมถึงการซื้อยางเพื่อเก็บเข้าสต็อก โดยสะท้อนจากสต็อก ณ ตลาดล่วงหน้าเซี่ยงไฮ้ ณ วันที่ 26 ตุลาคม 2555 เพิ่มจากวันที่ 28 กันยายน 2555 ร้อยละ 29.35<sup>3</sup> ส่วนการส่งออกไปมาเลเซียเพิ่มขึ้นร้อยละ 13.3 ส่วนใหญ่เป็นการส่งออกน้ำยางชั้น

### ดูมตัวอย่าง การผลิตขยายตัวตามความต้องการซื้อที่มีต่อเนื่อง โดยเฉพาะตลาด

สหรัฐอเมริกา การส่งออกดูมตัวอย่างผ่านด่านศุลกากรภาคใต้เดือนนี้มีปริมาณ 9,371.6 เมตริกตัน เพิ่มขึ้นจากเดือนเดียวกันปีก่อนร้อยละ 15.0 โดยเป็นการส่งออกไปตลาดสหรัฐอเมริการ้อยละ 50.7 ของปริมาณการส่งออกดูมตัวอย่างภาคใต้ เพิ่มขึ้นจากเดือนเดียวกันปีก่อนร้อยละ 36.4 ปรับตัวดีขึ้นจากเดือนกันยายนที่เพิ่มขึ้นร้อยละ 19.7 ส่วนการส่งออกไปตลาดสหภาพยุโรปซึ่งมีสัดส่วนร้อยละ 26.1 ของปริมาณการส่งออกดูมตัวอย่างภาคใต้ เพิ่มขึ้นจากเดือนเดียวกันปีก่อนร้อยละ 4.1 ชะลอลงจากเดือนก่อนที่เพิ่มขึ้นร้อยละ 20.6 สำหรับการส่งออกไปตลาดญี่ปุ่นลดลงจากเดือนเดียวกันปีก่อนร้อยละ 0.1 ปรับตัวดีขึ้นจากเดือนก่อนที่หดตัวร้อยละ 6.1



**ไม้ยางแปรรูป** การผลิตลดลงต่อเนื่อง โดยมีปริมาณการส่งออกผ่านด่านศุลกากรภาคใต้ 170,413.6 เมตริกตัน หดตัวจากเดือนเดียวกันในปีก่อนร้อยละ 4.7 ตามคำสั่งซื้อจากตลาดตะวันออกกลางและเวียดนาม ซึ่งมีปริมาณลดลงจากเดือนเดียวกันปีก่อนร้อยละ 48.2 และ 51.9 อย่างไรก็ตามปริมาณการส่งออกไปตลาดจีนเพิ่มขึ้นจากเดือนเดียวกันปีก่อนร้อยละ 4.0 หลังจากที่มีการส่งออกลดลงติดต่อกัน 5 เดือน เนื่องจากความต้องการที่เพิ่มขึ้นในประเทศจีนจากการซื้อขายบ้านที่เพิ่มขึ้น<sup>4</sup> สะท้อนจากการให้กู้ภาคอสังหาริมทรัพย์เพิ่มขึ้น นอกจากนี้การส่งออกไม้ยางแปรรูปไปมาเลเซียและอินโดนีเซีย เพิ่มขึ้นร้อยละ 11.3 และ 31.3 ตามลำดับ ส่วนใหญ่เป็นการส่งออกไม้พาร์ติเคิลบอร์ด



<sup>2</sup> ที่มา : เอชเอสบีซี โฮลดิ้งส์, สำนักข่าวอินโฟเควสท์ ศุกร์ที่ 2 พฤศจิกายน 2555

<sup>3</sup> ที่มา : www.rubberthai.com

<sup>4</sup> ที่มา : ASTV ผู้จัดการออนไลน์

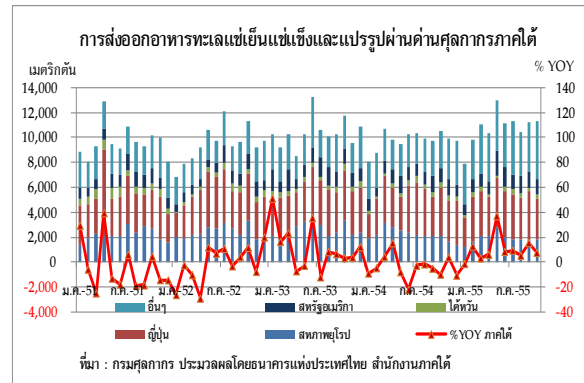


## (2) อุตสาหกรรมอาหารทะเล

### อาหารทะเลแช่เย็นแช่แข็งและแปรรูป การผลิตขยายตัวทุกประเภทตามคำสั่งซื้อและ

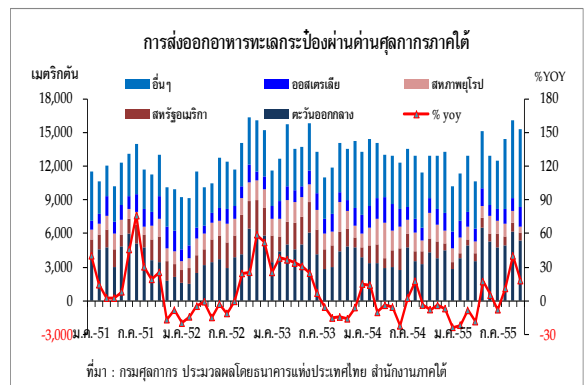
วัตถุดิบที่เพิ่มขึ้น โดยการส่งออกอาหารทะเลแช่เย็นแช่แข็งและแปรรูปผ่านด่านศุลกากรภาคใต้มีปริมาณการส่งออก 11,343.6 เมตริกตัน เพิ่มขึ้นจากเดือนเดียวกันปีก่อนร้อยละ 7.6 เป็นการเพิ่มขึ้นของผลิตภัณฑ์ปลา กุ้ง และปลาหมึกแช่เย็นแช่แข็งและแปรรูป ร้อยละ 2.1 6.7 และ 31.4 ตามลำดับ

ทั้งนี้ปริมาณการส่งออกไปตลาดสหรัฐอเมริกา เพิ่มขึ้นจากเดือนเดียวกันปีก่อนร้อยละ 5.9 นอกจากนี้ยังมีการส่งออกที่เพิ่มขึ้นในตลาดจีน ฮองกง และรัสเซีย โดยเฉพาะในตลาดจีนเพิ่มขึ้นจากเดือนเดียวกันปีก่อนร้อยละ 388.0 โดยส่วนใหญ่เป็นการส่งออกปลาและกุ้งแช่เย็นแช่แข็ง อย่างไรก็ตามการส่งออกไปสหภาพยุโรปยังคงลดลงต่อเนื่องติดต่อกัน 5 เดือน โดยในเดือนนี้การส่งออกลดลงจากเดือนเดียวกันปีก่อนร้อยละ 15.1 เป็นผลจากปัญหาเศรษฐกิจในสหภาพยุโรปยังไม่คลี่คลาย ในส่วนการส่งออกไปยังญี่ปุ่นลดลงร้อยละ 15.7 จากความต้องการที่ลดลง



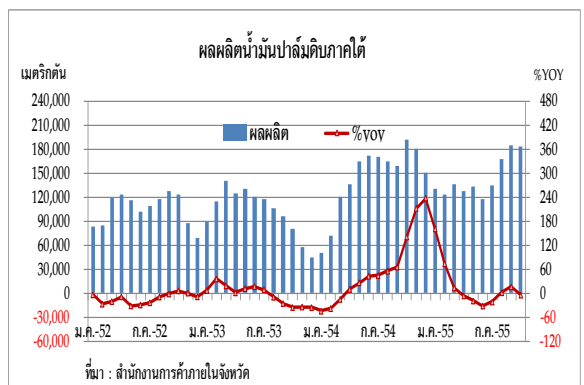
### อาหารทะเลกระป๋อง การผลิตเพิ่มขึ้น แม้ว่าจะมีการส่งออกไปตลาดสหรัฐอเมริกา และ

สหภาพยุโรป ลดลงจากเดือนเดียวกันปีก่อนร้อยละ 45.5 และ 77.6 เนื่องด้วยปัญหาเศรษฐกิจรวมทั้งประเด็นข่าวการค้ามนุษย์และการใช้แรงงานเด็กของผู้ประกอบการไทยก็ตาม มีปริมาณการส่งออกในตลาดตะวันออกกลางเพิ่มขึ้นร้อยละ 25.1 และตลาดออสเตรเลียเพิ่มขึ้นร้อยละ 34.9 นอกจากนี้ผู้ประกอบการมีการหาตลาดส่งออกใหม่ๆ เพิ่มขึ้น อาทิเช่น แอฟริกาใต้ ชิลี และแองโกลา เพิ่มขึ้นร้อยละ 118.2 657.1 และ 791.3 ตามลำดับ ทำให้การส่งออกอาหารทะเลกระป๋องผ่านด่านศุลกากรภาคใต้ มีปริมาณการส่งออก 15,242.1 เมตริกตัน เพิ่มขึ้นจากเดือนเดียวกันปีก่อนร้อยละ 18.1



## (3) อุตสาหกรรมน้ำมันปาล์ม

ผลผลิตน้ำมันปาล์มดิบที่โรงงานในภาคใต้สกัดได้มีปริมาณ 183,740.0 เมตริกตัน ลดลงจากเดือนเดียวกันปีก่อนร้อยละ 4.3 ตามปริมาณวัตถุดิบผลปาล์มน้ำมันที่เข้าสู่โรงงานลดลง ส่วนราคาน้ำมันปาล์มดิบ (ขายส่งถึงโรงกลั่น) เฉลี่ยกิโลกรัมละ 25.62 บาท ลดลงจากเดือนเดียวกันปีก่อนร้อยละ 9.0 ตามราคาในตลาดโลก



โดยราคาน้ำมันปาล์มดิบในประเทศมาเลเซียอยู่ในระดับเฉลี่ยกิโลกรัมละ 23.02 บาท ลดลงจากเดือนเดียวกันปีก่อนร้อยละ 18.2 เนื่องจากความต้องการซื้อจากประเทศผู้ใช้ลดลง

สำหรับการส่งออกน้ำมันปาล์มผ่านด่านศุลกากรภาคใต้ลดลงร้อยละ 83.0 จากเดือนเดียวกันในปีก่อน เป็นการลดลงของการส่งออกน้ำมันปาล์มดิบไปสหภาพยุโรป มาเลเซีย และอินเดีย 8,999.7 เมตริกตัน ลดลงร้อยละ 71.0 90.0 และ 100.0 ตามลำดับ ขณะที่การส่งออกน้ำมันปาล์มบริสุทธิ์ไปพม่า 351.6 เมตริกตัน เพิ่มขึ้นร้อยละ 120.0

อนึ่ง รัฐบาลได้กำหนดให้เพิ่มสัดส่วนการนำน้ำมันไบโอดีเซล ปี100 ผลมในน้ำมันดีเซลจากร้อยละ 3.5 - 5.0 เป็นร้อยละ 4.5 - 5.0 เพื่อระบายสต็อกที่สูง มีผลตั้งแต่ 1 พฤศจิกายน 2555

### 3. ภาคบริการท่องเที่ยว

การท่องเที่ยวภาคใต้ในเดือน ตุลาคม 2555 ขยายตัวจากนักท่องเที่ยวเชื้อสายจีน โดยเฉพาะนักท่องเที่ยวจีนและมาเลเซียที่เดินทางเข้ามาท่องเที่ยวในช่วงเทศกาลกินเจ ทำให้นักท่องเที่ยวต่างประเทศเดินทางผ่านด่านตรวจคนเข้าเมืองในภาคใต้มีจำนวน 494,101 คน เพิ่มขึ้นจากเดือนเดียวกันปีก่อนร้อยละ 14.5 ส่งผลให้อัตราการเข้าพักของโรงแรมอยู่ที่ร้อยละ 60.8 ปรับตัวดีขึ้นเมื่อเทียบกับเดือนเดียวกันปีก่อน ซึ่งมีอัตราการเข้าพักร้อยละ 59.4 เป็นการปรับตัวดีขึ้นทั้งโรงแรมในภาคใต้ฝั่งอันดามัน อ่าวไทย และภาคใต้ชายแดน

#### (1) ภาคใต้ฝั่งอันดามัน

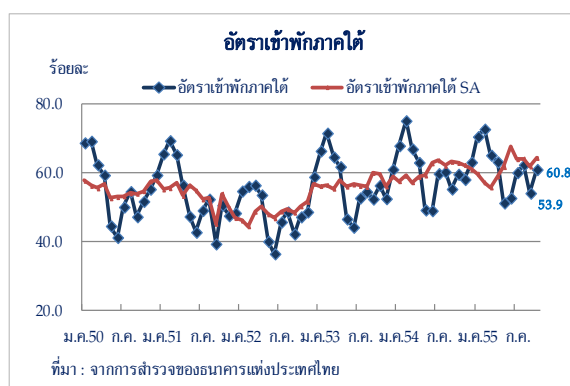
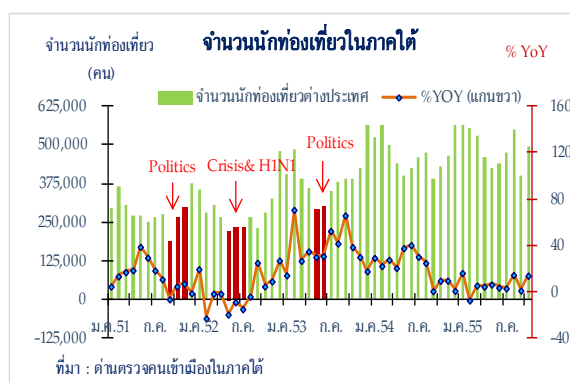
การท่องเที่ยวฝั่งอันดามันขยายตัวทั้งจังหวัดภูเก็ตและกระบี่ เป็นการเพิ่มขึ้นของนักท่องเที่ยวจีน รัสเซีย เยอรมัน และเกาหลี เป็นสำคัญ โดยนักท่องเที่ยวต่างประเทศเดินทางผ่านด่านตรวจคนเข้าเมืองภูเก็ตและกระบี่มีจำนวน 268,813 คน เพิ่มขึ้นจากเดือนเดียวกันปีก่อนร้อยละ 18.6 ทำให้อัตราการเข้าพักโรงแรมอยู่ที่ร้อยละ 72.0 สูงขึ้นเมื่อเทียบกับเดือนเดียวกันปีก่อนซึ่งอยู่ที่ร้อยละ 67.5

โดยจังหวัดภูเก็ตมีจำนวนนักท่องเที่ยวต่างประเทศเดินทางผ่านด่านตรวจคนเข้าเมือง 257,099 คน เพิ่มขึ้นร้อยละ 19.0 ทั้งนี้เที่ยวบินผ่านท่าอากาศยานภูเก็ตเพิ่มขึ้นร้อยละ 6.8 โดยเฉพาะเที่ยวบินในประเทศ สำหรับผู้โดยสารผ่านท่าอากาศยานภูเก็ตเร่งตัวทั้งผู้โดยสารในประเทศและระหว่างประเทศ ทำให้อัตราการเข้าพักของโรงแรมสูงขึ้นจากเดือนเดียวกันปีก่อน

ส่วนจังหวัดกระบี่มีจำนวนนักท่องเที่ยวต่างประเทศเดินทางผ่านด่านตรวจคนเข้าเมือง 11,714 คน เพิ่มขึ้นร้อยละ 10.0 โดยนักท่องเที่ยวที่เพิ่มขึ้นส่วนใหญ่ ได้แก่ เกาหลี สิงคโปร์ และจีน ทำให้อัตราการเข้าพักของโรงแรมสูงขึ้นจากเดือนเดียวกันปีก่อน

#### (2) ภาคใต้ชายแดน

การท่องเที่ยวในภาคใต้ชายแดนกลับมาขยายตัวทุกจังหวัด เนื่องจากนักท่องเที่ยวมาเลเซีย อินโดนีเซีย เวียดนาม และสิงคโปร์ เดินทางเข้ามาท่องเที่ยวในช่วงเทศกาลกินเจ โดยนักท่องเที่ยวต่างประเทศเดินทางผ่านด่านตรวจคนเข้าเมืองสงขลา นราธิวาส และเบตง จังหวัดยะลา มีจำนวน 188,806 คน เพิ่มขึ้นจากเดือนเดียวกันปีก่อนร้อยละ 12.9 ทำให้อัตราการเข้าพักของโรงแรมอยู่ที่ร้อยละ 50.5 ปรับตัวดีขึ้นเมื่อเทียบกับเดือนเดียวกันปีก่อนซึ่งอยู่ที่ร้อยละ 49.7



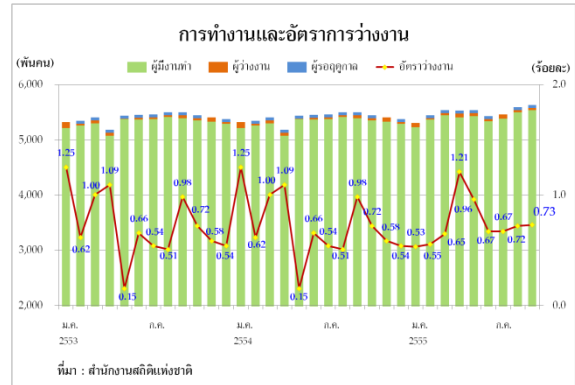
### (3) ภาคใต้ฝั่งอ่าวไทย

การท่องเที่ยวฝั่งอ่าวไทยขยายตัวจากนักท่องเที่ยวมาเลเซีย ออสเตรเลีย และจีน เป็นสำคัญ โดยนักท่องเที่ยวต่างประเทศเดินทางผ่านด่านตรวจคนเข้าเมืองจังหวัดสุราษฎร์ธานีมีจำนวน 15,183 คน เพิ่มขึ้นร้อยละ 55.4 ส่งผลให้อัตราการเข้าพักของโรงแรมสูงขึ้นจากเดือนเดียวกันปีก่อน

## 4. การจ้างงานและการจัดหางานของรัฐ

### (1) การจ้างงาน

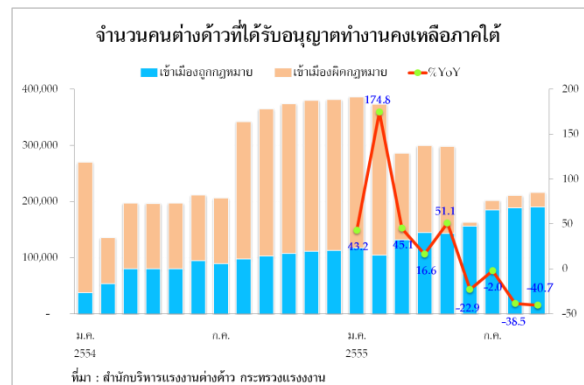
ในเดือนกันยายนการจ้างงานขยายตัวโดยผู้มีงานทำ 5,560.7 พันคน เพิ่มขึ้นจากเดือนเดียวกันปีก่อนร้อยละ 1.7 เป็นผลจากการจ้างงานในภาคการเกษตรเพิ่มขึ้นร้อยละ 14.9 ส่วนการจ้างงานในภาคนอกเกษตรลดลงร้อยละ 9.2 ตามการลดลงของการจ้างงานในภาคการค้าส่ง-ค้าปลีก การผลิต และกิจการโรงแรมและการบริการด้านอาหารเป็นสำคัญ ขณะที่กิจการด้านความบันเทิง การจ้างงานในครัวเรือน และกิจกรรมบริการอื่นๆ เพิ่มขึ้น



การว่างงานในเดือนกันยายน มีจำนวนผู้ว่างงานทั้งสิ้น 40.6 พันคน เพิ่มขึ้นจากเดือนก่อนทำให้อัตราว่างงานสูงขึ้นเล็กน้อยจากร้อยละ 0.72 ในเดือนก่อน มาอยู่ที่ร้อยละ 0.73 โดยเป็นผู้ว่างงานในภาคบริการร้อยละ 41.8

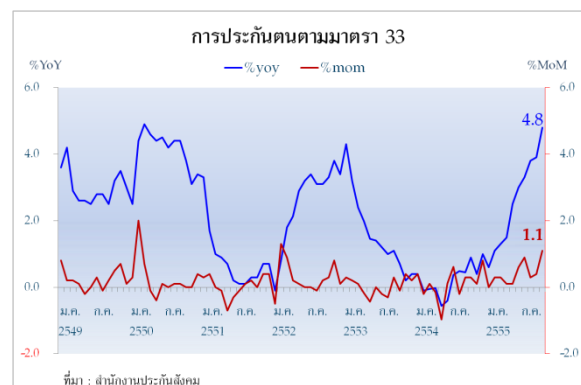
### (2) จำนวนคนงานต่างด้าวที่ได้รับอนุญาตทำงานคงเหลือ

ในเดือนกันยายน 2555 แรงงานต่างด้าวในภาคใต้มีจำนวน 216.5 พันคน ลดลงร้อยละ 40.7 จากเดือนเดียวกันปีก่อน แบ่งเป็นแรงงานที่เข้าเมืองถูกกฎหมายร้อยละ 88.0 และเข้าเมืองผิดกฎหมายร้อยละ 12.0 ในจำนวนนี้มีแรงงานที่ได้รับการผ่อนผันตามมติ ครม. 3 สัญชาติ (พม่า ลาวและกัมพูชา) จำนวน 25.8 พันคน หรือร้อยละ 11.9 ของแรงงานต่างด้าวในภาคใต้ทั้งหมด สำหรับจังหวัดสำคัญที่มีจำนวนคนงานต่างด้าวลดลงได้แก่ จังหวัดนครศรีธรรมราช ชุมพร ภูเก็ต และสงขลา ลดลงร้อยละ 89.6 61.8 60.9 และ 46.8 ตามลำดับ ขณะที่จังหวัดสุราษฎร์ธานีเพิ่มขึ้นร้อยละ 9.5



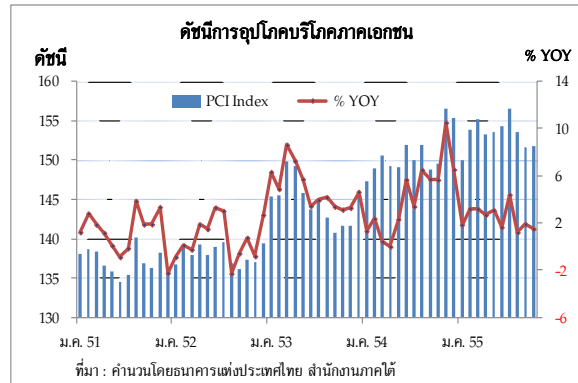
### (3) ผู้ประกันตนในระบบประกันสังคม

ณ สิ้นเดือนตุลาคม 2555 ภาคใต้มีแรงงานที่เข้าโครงการประกันสังคมจำนวน 642.8 พันคน เพิ่มขึ้นร้อยละ 4.8 จากเดือนเดียวกันปีก่อน เป็นการเพิ่มขึ้นของแรงงานในจังหวัดระนอง สงขลา และชุมพร ร้อยละ 18.0 8.3 และ 5.1 ตามลำดับ โดยเพิ่มขึ้นในภาคการค้าส่ง-ค้าปลีก การผลิตและก่อสร้าง เป็นสำคัญ



## 5. การอุปโภคบริโภคภาคเอกชน

การอุปโภคบริโภคภาคเอกชนเดือนตุลาคมมีแนวโน้มชะลอตัว โดยเพิ่มขึ้นจากเดือนเดียวกันปีก่อนเพียงร้อยละ 1.5 ตามการชะลอตัวของยอดจดทะเบียนภาษีมูลค่าเพิ่มเป็นสำคัญ ขณะที่อัตราการขยายตัวของหมวดยานยนต์เร่งตัวในระดับสูง



### เครื่องชี้ดัชนีการอุปโภคบริโภคภาคเอกชนภาคใต้

	สัดส่วน	2554	2555					
			H1	Q1	Q2	Q3	ก.ย.	ต.ค. <sup>E</sup>
ดัชนีหมวดยานยนต์	6.92	29.7	14.2	-4.2	33.5	64.4	49.9	91.0
- การจดทะเบียนรถยนต์นั่งไม่เกิน 7 คน		32.5	19.9	-0.2	43.8	86.9	66.9	117.9
- การจดทะเบียนรถจักรยานยนต์		17.6	-9.3	-15.3	-3.4	-17.2	-14.6	-17.7
- การจดทะเบียนรถยนต์บรรทุกส่วนบุคคล		28.5	-11.4	-28.7	10.4	6.9	-8.2	4.7
ดัชนีหมวดเชื้อเพลิง	14.23	3.0	9.9	13.5	6.0	0.8	-3.8	0.8 <sup>E</sup>
- เบนซินและแก๊สโซฮอล์		-4.1	6.9	11.8	2.1	-1.8	-10.0	-1.7
- ดีเซล		2.3	8.3	13.3	3.7	-0.8	-5.5	-0.8
- แอลพีจี		11.5	14.5	15.3	13.7	6.3	4.9	6.3
ปริมาณการใช้ไฟฟ้าที่อยู่อาศัย	3.21	4.0	9.8	11.9	7.8	4.4	0.8	4.3 <sup>E</sup>
ภาษีมูลค่าเพิ่ม ณ ราคาปี 2543	75.64	10.4	4.4	4.5	4.2	4.9	5.1	1.5
PCI	100	4.2	2.7	2.8	2.5	2.5	1.9	1.5

ที่มา : จำนวนโดยธนาคารแห่งประเทศไทย สำนักงานภาคใต้

<sup>E</sup> : ตัวเลขประมาณการ

ดัชนีหมวดยานยนต์ (Car Index) ขยายตัวจากเดือนเดียวกันปีก่อนร้อยละ 91.0 ตามการเร่งตัวของยอดจดทะเบียนรถยนต์นั่งไม่เกิน 7 คน และรถยนต์บรรทุกส่วนบุคคล ที่ขยายตัวถึงร้อยละ 117.9 และ 4.7 เนื่องจากนโยบายรถยนต์คันแรกจะสิ้นสุดโครงการในสิ้นปีนี้ ทำให้ผู้ซื้อตัดสินใจซื้อรถเร็วขึ้น ขณะที่ยอดจดทะเบียนรถจักรยานยนต์หดตัวร้อยละ 17.7 เนื่องจากได้รับผลกระทบจากราคาสินค้าเกษตรตกต่ำต่อเนื่อง กดดันอำนาจซื้อลดลง

ทั้งนี้จำนวนผู้ยื่นแบบคำขอใช้สิทธิรถยนต์คันแรกในภาคใต้สะสมตั้งแต่ 16 ก.ย. 2554 - 19 พ.ย. 2555 จำนวนทั้งสิ้น 60,595 คัน เป็นรถยนต์นั่งส่วนบุคคล 32,848 คัน รถยนต์กระบะ (Pick up) 11,520 คัน และรถยนต์นั่งที่มีกระบะ (Double Cab) 16,227 คัน เป็นที่น่าสังเกตว่าการยื่นขอใช้สิทธิรถยนต์คันแรกเพิ่มขึ้นมากในช่วง 19 ต.ค. - 19 พ.ย. 2555 มีจำนวนถึง 21,152 คัน

การจัดเก็บภาษีมูลค่าเพิ่มขยายตัวร้อยละ 1.5 ชะลอตัวจากร้อยละ 5.1 ในเดือนก่อน ตามการชะลอตัวของยอดจัดเก็บภาษีในธุรกิจก่อสร้าง ธุรกิจโรงแรมและภัตตาคาร และธุรกิจขายส่งขายปลีก อย่างไรก็ตาม การจัดเก็บภาษีมูลค่าเพิ่มในหมวดอุตสาหกรรมขยายตัวถึงร้อยละ 14.6 เพิ่มขึ้นจากที่หดตัวร้อยละ 1.8 ในเดือนก่อน

ปริมาณการใช้ไฟฟ้าในที่อยู่อาศัยขยายตัวร้อยละ 4.3 ตามการขยายตัวของจำนวนที่อยู่อาศัยที่ยังมีแนวโน้มดีต่อเนื่อง ขณะที่ดัชนีหมวดเชื้อเพลิงขยายตัวร้อยละ 0.8 ปรับตัวดีขึ้นจากการหดตัวร้อยละ 3.8 ในเดือนก่อน

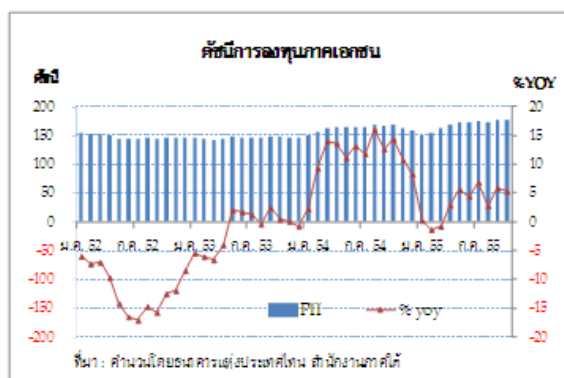
## 6. การลงทุนภาคเอกชน

### (1) ดัชนีการลงทุนภาคเอกชน

การลงทุนภาคเอกชนเดือนตุลาคม ยังคงขยายตัวในเกณฑ์ดี ดัชนีการลงทุนภาคเอกชน เพิ่มขึ้นจากเดือนเดียวกันปีก่อนร้อยละ 5.3 ตามการขยายตัวของภาคก่อสร้าง โดยพื้นที่ก่อสร้างเพิ่มขึ้นถึงร้อยละ 27.3 จากการก่อสร้างที่อยู่อาศัย เพิ่มขึ้น

ขณะที่การนำเข้าสินค้าทุนเครื่องจักร และอุปกรณ์ขยายตัวถึงร้อยละ 89.2 ส่วนหนึ่งเป็น

ผลจากการขยายกำลังการผลิต และปรับปรุงประสิทธิภาพการผลิตภาคอุตสาหกรรม เพื่อทดแทนแรงงานที่มีแนวโน้มค่าแรงสูงขึ้น เช่นเดียวกับยอดจดทะเบียนรถยนต์บรรทุกที่ขยายตัวร้อยละ 4.7 ตามการเร่งตัวของนโยบายรถยนต์คันแรก ที่จะสิ้นสุดโครงการในปี



### เครื่องชี้การลงทุนภาคเอกชน

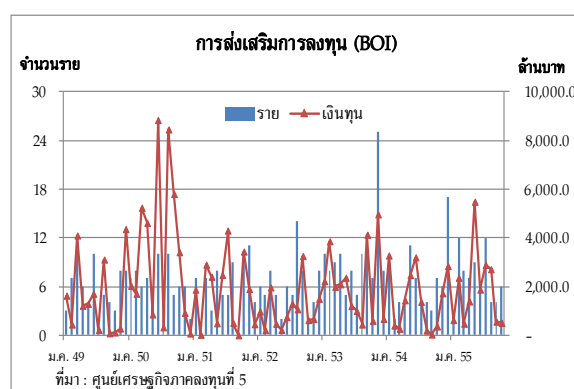
% Y-O-Y	2554	H1-55	Q1-55	Q2-55	Q3-55	ก.ย. 55	ต.ค. 55
- พท.ได้รับอนุญาตก่อสร้างในเขตเทศบาล เฉลี่ยเคลื่อนที่ย้อนหลัง 12 เดือน	15.4	19.4	17.1	21.7	19.5	25.0	27.3
- ปริมาณการจำหน่ายปูนซีเมนต์	14.2	6.6	13.3	0.4	-2.6	4.7	-3.1
- มูลค่าการนำเข้าสินค้าทุน ณ ราคาปี 2543 <sup>1/</sup>	103.2	-23.6	-45.1	15.5	24.3	267	89.2
- จดทะเบียนรถยนต์บรรทุก <sup>2/</sup>	31.2	-11.4	-28.7	10.4	6.9	-8.2	4.7

ที่มา : 1/ ด้านศุลกากรในภาคใต้

2/ สำนักงานขนส่งจังหวัด

### (2) การส่งเสริมการลงทุน

โครงการที่ได้รับอนุมัติส่งเสริมการลงทุนในเดือนนี้มีจำนวน 6 โครงการ เงินลงทุน 506.8 ล้านบาท เงินลงทุนเพิ่มขึ้นจากเดือนเดียวกันปีก่อนร้อยละ 40.3 ในจำนวนนี้เป็นการลงทุนในธุรกิจโรงแรม 250.0 ล้านบาท ยางแท่ง 99.0 ล้านบาท ไม้อัดยางพารา 80.0 ล้านบาท และอาหารแปรรูปจากเนื้อปลา 39.8 ล้านบาท



### (3) การจดทะเบียนธุรกิจนิติบุคคล

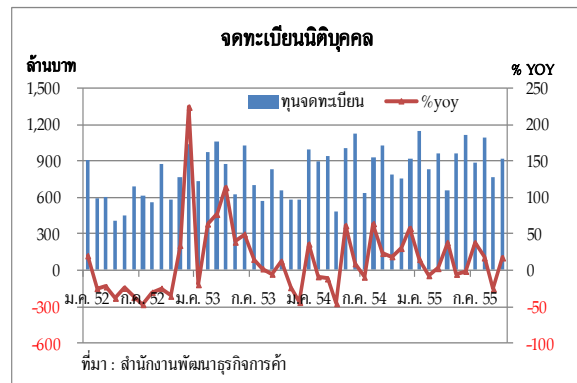
การจดทะเบียนธุรกิจนิติบุคคลใหม่เดือนนี้มีเงินทุนจดทะเบียน 920.4 ล้านบาทเพิ่มขึ้นจากเดือนเดียวกันปีก่อนร้อยละ 17.3 ตามการเพิ่มขึ้นของการจดทะเบียนธุรกิจค้าขายโภคภัณฑ์เบ็ดเตล็ด ร้านอาหารและเครื่องดื่ม บ้านและที่ดินจัดสรร และธุรกิจรับเหมาและค้าวัสดุก่อสร้างที่เพิ่มขึ้นจากเดือน



เดียวกันปีก่อนร้อยละ 779.4 149.6 66.4 และ 45.6 ตามลำดับ

สำหรับธุรกิจที่จดทะเบียนเพิ่มทุน มีการเพิ่มทุนจดทะเบียนจำนวน 2,992.3 ล้านบาท เพิ่มขึ้นจากเดือนเดียวกันปีก่อนมากกว่า 4 เท่าตัว ตามการเพิ่มทุนของธุรกิจโรงแรม บ้านและที่ดิน จัดสรร ค่าขายโภคภัณฑ์เบ็ดเตล็ด และธุรกิจร้านอาหารและเครื่องดื่มที่เพิ่มขึ้นถึงร้อยละ 1,156.2 747.0 581.3 และ 216.8 ตามลำดับ

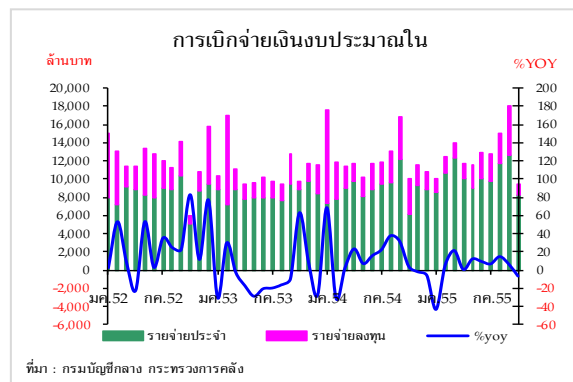
ส่วนธุรกิจที่จดทะเบียนเลิกกิจการ มีเงินทุนจดทะเบียน 253.2 ล้านบาท ลดลงจากเดือนเดียวกันปีก่อนร้อยละ 16.5 ส่วนใหญ่เป็นธุรกิจค้าขายโภคภัณฑ์เบ็ดเตล็ด ค่าไม้แปรรูป บ้านและที่ดิน จัดสรร และธุรกิจบริการขนส่งและท่องเที่ยว



## 7. การคลัง

### (1) การเบิกจ่ายเงินงบประมาณ

การเบิกจ่ายเงินงบประมาณของส่วนราชการต่าง ๆ ในภาคใต้เดือนตุลาคม 2555 มีจำนวน 9,491.6 ล้านบาท ลดลงจากเดือนเดียวกันปีก่อนร้อยละ 6.5 เนื่องจากมีการเบิกจ่ายจากรายจ่ายลงทุนจำนวน 1,167.5 ล้านบาท ลดลงร้อยละ 70.7 ตามการเบิกจ่ายเงินอุดหนุนทั่วไปของกรมส่งเสริมการปกครองส่วนท้องถิ่น เป็นสำคัญ ส่วนการเบิกจ่ายจากรายจ่ายประจำ จำนวน 8,324.1 ล้านบาท เพิ่มขึ้นร้อยละ 35.1

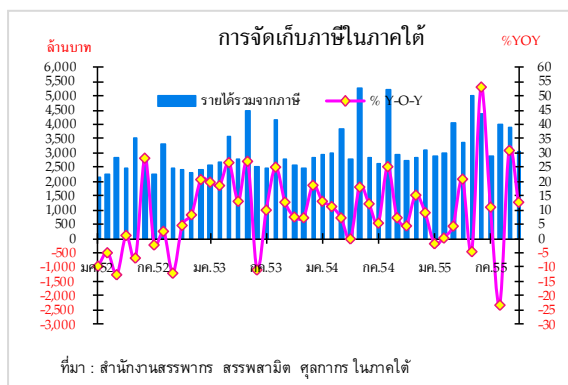


การเบิกจ่ายเงินงบประมาณที่สำคัญในเดือนนี้ ได้แก่ การเบิกจ่ายเงินของสำนักงานคณะกรรมการการศึกษาขั้นพื้นฐาน จังหวัดที่มีการเบิกจ่ายเงินงบประมาณในระดับสูง ได้แก่ จังหวัดสงขลา 2,406.7 ล้านบาท ยะลา 894.7 ล้านบาท และนราธิวาส 871.3 ล้านบาท เพิ่มขึ้นร้อยละ 25.3 61.6 และ 18.6 ขณะที่นครศรีธรรมราช 1,552.1 ล้านบาทและสุราษฎร์ธานี 857.2 ล้านบาท ลดลงร้อยละ 14.4 และ 27.5 สำหรับจังหวัดระนองมีการเบิกจ่ายเงินงบประมาณต่ำสุด 156.2 ล้านบาท ลดลงร้อยละ 23.7

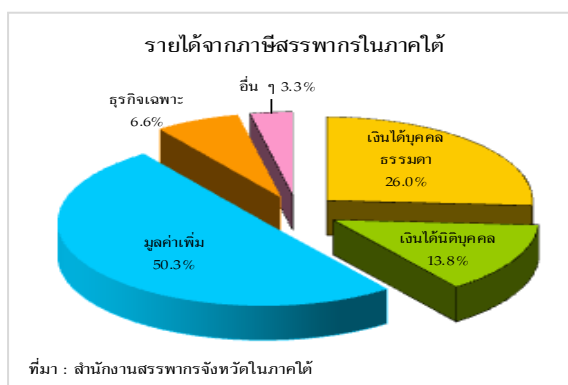
### (2) การจัดเก็บภาษีอากร

เดือนตุลาคม 2555 รายได้จากการจัดเก็บภาษี มีจำนวน 3,055.7 ล้านบาท เพิ่มขึ้นจากเดือนเดียวกันปีก่อนร้อยละ 12.8 โดยมีรายละเอียดการจัดเก็บภาษี ดังนี้

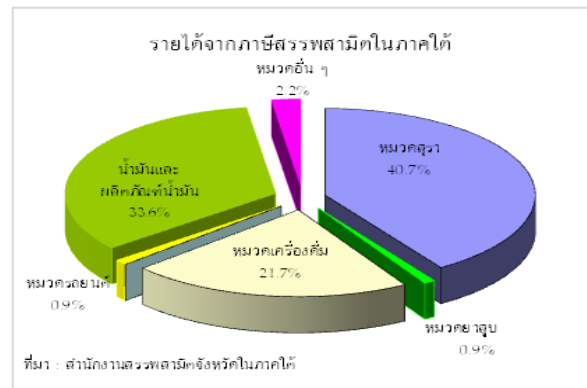
1. สำนักงานสรรพากรจังหวัด  
ในภาคใต้จัดเก็บภาษีได้จำนวน 2,704.0 ล้านบาท เพิ่มขึ้นจากเดือนเดียวกันปีก่อนร้อยละ 10.9 ตามการจัดเก็บภาษีเงินมูลค่าเพิ่มเป็นสำคัญ ที่เพิ่มขึ้นร้อยละ 14.3 เป็นผลจากนโยบายกระตุ้นเศรษฐกิจของภาครัฐที่มุ่งเน้นการเพิ่มรายได้ ซึ่งมีส่วนสนับสนุนให้การใช้จ่ายของประชาชนเพิ่มขึ้น ด้านภาษีเงินได้บุคคลธรรมดา ภาษีเงินได้นิติบุคคล และภาษีธุรกิจเฉพาะ เพิ่มขึ้นร้อยละ 7.4 6.7 และ 8.8



ภาษีมูลค่าเพิ่มจัดเก็บได้ 1,359.1 ล้านบาท เพิ่มขึ้นร้อยละ 14.3 ในจำนวนนี้เป็นการจัดเก็บจากสำนักงานสรรพากรจำนวน 899.2 ล้านบาท เพิ่มขึ้นร้อยละ 5.0 จากกิจการทำอุตสาหกรรมอื่น การก่อสร้าง และขายส่งขายปลีก เป็นสำคัญ ส่วนภาษีมูลค่าเพิ่มที่จัดเก็บโดยสำนักงานศุลกากร จำนวน 459.9 ล้านบาท เพิ่มขึ้นร้อยละ 38.0



2. สำนักงานสรรพสามิตจังหวัดในภาคใต้ จัดเก็บภาษีสรรพสามิตได้จำนวน 224.3 ล้านบาท เพิ่มขึ้นจากเดือนเดียวกันปีก่อนร้อยละ 10.9 ชะลอจากเดือนก่อนตามการจัดเก็บภาษีสุราที่ผู้ผลิตสุราชะลอการผลิตลง เนื่องจากยอดจำหน่ายสุราลดลง ผลจากการปรับขึ้นอัตราภาษีสุราในเดือนสิงหาคมที่ผ่านมาทำให้ราคาจำหน่ายสุราเพิ่มขึ้น ด้านการจัดเก็บภาษีน้ำมันเพิ่มขึ้นร้อยละ 5.9 เป็นการจัดเก็บภาษีจากก๊าซแอลพีจี และการนำเข้าน้ำมันเตา นอกจากนี้ยังได้ขยายเวลามาตรการลดภาษีน้ำมันดีเซลออกไปอีก เป็นสิ้นสุดวันที่ 31 ธันวาคม 2555 ขณะที่ภาษีเครื่องดื่ม ลดลงร้อยละ 15.8



3. สำนักงานศุลกากรจังหวัดในภาคใต้ จัดเก็บภาษีนำเข้าได้จำนวน 127.4 ล้านบาท เพิ่มขึ้นจากเดือนเดียวกันปีก่อนร้อยละ 86.5 เป็นภาษีที่จัดเก็บจากการนำเข้าเครื่องจักร รถและอุปกรณ์

## 8. การค้าต่างประเทศ

การค้าต่างประเทศผ่านด่านศุลกากรในภาคใต้เดือนตุลาคม 2555 เพิ่มขึ้นร้อยละ 2.5 โดยมีมูลค่าการค้ารวมเท่ากับ 2,664.8 ล้านดอลลาร์ สหรัฐ. คิดเป็นมูลค่าการส่งออก 1,538.6 ล้านดอลลาร์ สหรัฐ. และมูลค่าการนำเข้า 1,126.2 ล้านดอลลาร์ สหรัฐ. ทำให้มูลค่าส่งออกสุทธิ เท่ากับ 412.4 ล้านดอลลาร์ สหรัฐ. ลดลงจากเดือนเดียวกันปีก่อนร้อยละ 59.2 โดยมูลค่าการส่งออกที่ลดลงเป็นผลมาจากราคาสินค้าส่งออกสำคัญลดลง เนื่องจากการชะลอการสั่งซื้อของประเทศผู้นำเข้าหลักจากปัญหาการชะลอตัวของภาวะเศรษฐกิจโลก

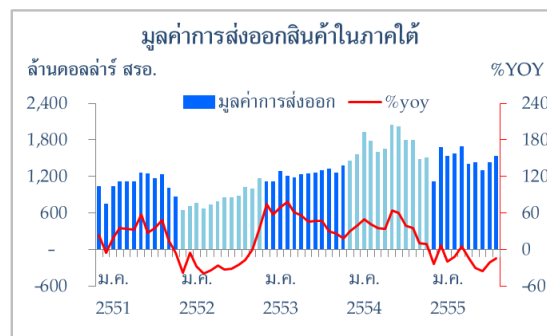
### มูลค่าการส่งออกนำเข้าผ่านด่านศุลกากรภาคใต้

หน่วย: ล้านดอลลาร์สหรัฐ.

	2554	2555					
		H1	Q1	Q2	Q3	ก.ย.	ต.ค.
มูลค่าการค้ารวม	32,653.2	14,343.8	6,745.2	7,598.5	7,268.1	2,447.6	2,664.8
%YoY	42.2	(13.1)	(20.9)	(4.7)	(22.4)	(5.9)	2.5
มูลค่าการส่งออก	20,664.6	8,964.2	4,336.6	4,627.6	4,164.5	1,434.1	1,538.6
%YoY	38.2	(10.4)	(12.5)	(8.3)	(29.0)	(20.3)	(14.7)
มูลค่าการนำเข้า	11,988.6	5,379.6	2,408.7	2,970.9	3,103.6	1,013.5	1,126.2
%YoY	49.7	(17.3)	(32.6)	1.3	(11.4)	26.4	41.7
มูลค่าส่งออกสุทธิ	8,675.9	3,584.6	1,927.9	1,656.7	1,060.9	420.6	412.4

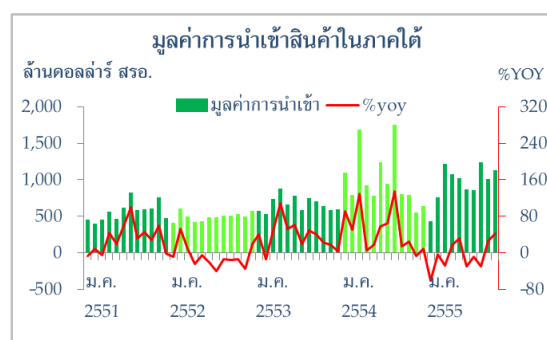
ที่มา : ด่านศุลกากรภาคใต้ รวบรวมโดยธนาคารแห่งประเทศไทย สำนักงานภาคใต้

(1) การส่งออก มูลค่าลดลงจากเดือนเดียวกันปีก่อนร้อยละ 14.7 เนื่องจากการส่งออกลดลงในกลุ่มสินค้าหลัก โดยเฉพาะยางพารามีมูลค่าส่งออกลดลงร้อยละ 47.3 นอกจากนี้สัตว์น้ำแช่แข็ง และไม้ยางพาราแปรรูป ลดลงร้อยละ 39.6 และ 12.4 สำหรับการส่งออกอาหารกระป๋องเพิ่มขึ้นร้อยละ 68.4 และถุงมือยางเพิ่มขึ้นร้อยละ 5.2 ต่อเนื่องจากเดือนก่อน



ที่มา : ด่านศุลกากรภาคใต้ รวบรวมโดยธนาคารแห่งประเทศไทย สำนักงานภาคใต้

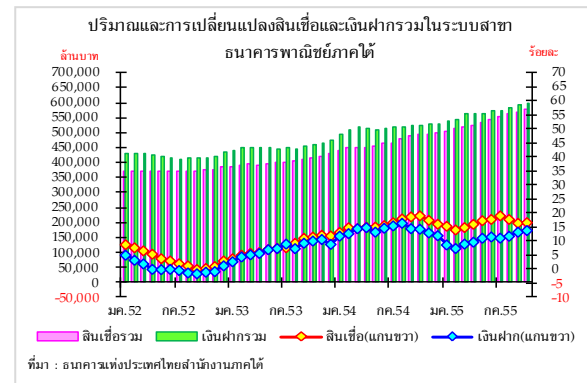
(2) การนำเข้า เพิ่มขึ้นจากเดือนเดียวกันปีก่อนร้อยละ 41.7 ตามการนำเข้าสัตว์น้ำแช่แข็ง เครื่องจักรและอุปกรณ์ และสินค้าอิเล็กทรอนิกส์ เพิ่มขึ้นร้อยละ 104.5 87.2 และ 60.2 สำหรับนํ้ายางสังเคราะห์ อุปกรณ์ก่อสร้าง และน้ำมันเชื้อเพลิง ลดลงร้อยละ 77.8 7.9 และ 1.1 ตามลำดับ



ที่มา : ด่านศุลกากรภาคใต้ รวบรวมโดยธนาคารแห่งประเทศไทย สำนักงานภาคใต้

## 9. ภาคการเงิน

ณ สิ้นเดือนตุลาคม 2555 คาดว่าสาขาธนาคารพาณิชย์ในเขตพื้นที่ภาคใต้มีเงินฝาก 597,300.0 ล้านบาท ขยายตัวจากเดือนเดียวกันปีก่อนร้อยละ 13.8 และเงินให้สินเชื่อ 577,900.0 ล้านบาท ขยายตัวร้อยละ 16.6 เป็นผลจากธนาคารพาณิชย์แข่งขันระดมเงินฝากเพื่อรักษาลูกค้าและรองรับการขยายตัวของเงินให้สินเชื่อ แม้ว่าความต้องการเงินให้สินเชื่อภาคธุรกิจจะชะลอตัวจากราคายางพาราที่ปรับตัวลดลง แต่จากนโยบายของภาครัฐที่เน้นการเพิ่มรายได้และกระตุ้นการใช้ภายในประเทศ จะเป็นปัจจัยสนับสนุนให้ความต้องการสินเชื่อขยายตัวเพิ่มขึ้น โดยเฉพาะสินเชื่ออุปโภคบริโภค



ณ สิ้นเดือนกันยายน 2555 สาขาธนาคารพาณิชย์ในเขตพื้นที่ภาคใต้มีจำนวน 756 สำนักงาน มีเงินฝากคงค้าง 590,729.0 ล้านบาท เมื่อเทียบกับเดือนเดียวกันปีก่อนขยายตัวร้อยละ 13.2 เป็นเงินฝากประเภทออมทรัพย์ 316,595.0 ล้านบาท เงินฝากประจำ 251,845.0 ล้านบาท และเงินฝากกระแสรายวัน 22,289.0 ล้านบาท ขยายตัวร้อยละ 10.3 17.8 และ 7.4 ทั้งนี้จังหวัดสงขลา ภูเก็ต สุราษฎร์ธานี และ นครศรีธรรมราช เป็นจังหวัดที่มีเงินฝากรวมกันคิดเป็นสัดส่วนร้อยละ 64.0 ของเงินฝากรวมในภาคใต้ โดยจังหวัดสงขลามีเงินฝาก 136,728.0 ล้านบาท ภูเก็ต 94,746.0 ล้านบาท สุราษฎร์ธานี 83,608.0 ล้านบาท และ นครศรีธรรมราช 63,272.0 ล้านบาท ขยายตัวร้อยละ 16.8 14.7 11.0 และ 14.4 ตามลำดับ

ด้านเงินให้สินเชื่อมีจำนวน 569,204.0 ล้านบาท ขยายตัวจากเดือนเดียวกันปีก่อนร้อยละ 16.4 ประกอบด้วยเงินให้กู้ 434,280.0 ล้านบาท เงินเบิกเกินบัญชี 75,079.0 ล้านบาท ตัวเงิน 59,789.0 ล้านบาท และอื่น ๆ 56.0 ล้านบาท เมื่อเทียบกับเดือนเดียวกันปีก่อน เงินให้กู้ เงินเบิกเกินบัญชี และสินเชื่อประเภทอื่น ขยายตัวร้อยละ 19.8 14.5 และ 31.3 มีเพียงตัวเงินที่หดตัวร้อยละ 2.2

เมื่อพิจารณาเงินให้สินเชื่อเป็นสินเชื่อภาคธุรกิจ 296,562.0 ล้านบาท และสินเชื่อเพื่ออุปโภคบริโภค 272,642.0 ล้านบาท คิดเป็นสัดส่วนร้อยละ 52.1 และร้อยละ 47.9 ของเงินให้สินเชื่อรวมในภาคใต้ ขยายตัวจากเดือนเดียวกันของปีก่อนร้อยละ 8.7 และร้อยละ 26.1 สัดส่วนเงินให้สินเชื่อต่อเงินฝากในเดือนนี้อยู่ที่ร้อยละ 96.4 ชะลอตัวจากเดือนก่อนที่ร้อยละ 96.9

สินเชื่อภาคธุรกิจประกอบด้วย สินเชื่อธุรกิจขนาดย่อม 191,240.0 ล้านบาท ขนาดกลาง 64,495.0 ล้านบาท และขนาดใหญ่ 40,827.0 ล้านบาท คิดเป็นร้อยละ 64.0 22.0 และ 14.0 ของสินเชื่อภาคธุรกิจ เมื่อเทียบกับเดือนเดียวกันปีก่อน สินเชื่อธุรกิจขนาดย่อมและขนาดกลางขยายตัวร้อยละ 15.3 และ 5.4 ในขณะที่สินเชื่อธุรกิจขนาดใหญ่หดตัวร้อยละ 10.8 ตามการหดตัวของสินเชื่อเพื่อการผลิต ร้อยละ 21.5 โดยเฉพาะสินเชื่อเพื่อการผลิต ผลิตภัณฑ์จากยางพาราหดตัวร้อยละ 45.7 ตามราคายางพาราที่ปรับตัวลดลง ส่งผลให้ความต้องการใช้สินเชื่อเพื่อเป็นทุนหมุนเวียนลดลง

สินเชื่อภาคธุรกิจส่วนใหญ่เป็นประเภทธุรกิจขายส่งขายปลีก 94,230.0 ล้านบาท โรงแรม และภัตตาคาร 71,517.0 ล้านบาท อสังหาริมทรัพย์ 29,586.0 ล้านบาท และตัวกลางทางการเงิน 20,868.0 ล้านบาท ขยายตัวร้อยละ 18.2 5.3 32.6 และ 48.5 ตามลำดับ ด้านสินเชื่อเพื่อการผลิต

41,177.0 ล้านบาท หดตัวร้อยละ 21.5 ตามการหดตัวของสินเชื่อเพื่อการผลิต ผลิตภัณฑ์จากยางพารา

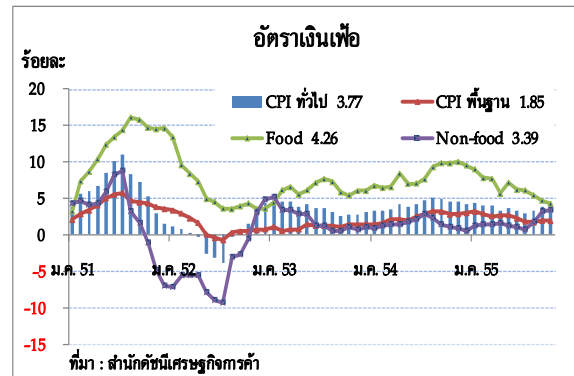
สินเชื่ออุปโภคบริโภค ประกอบด้วยสินเชื่อเพื่อที่อยู่อาศัย 108,311.0 ล้านบาท สินเชื่อเช่าซื้อรถ 116,337.0 ล้านบาท สินเชื่อเพื่อการบริโภคส่วนบุคคล 47,969.0 ล้านบาท และสินเชื่ออื่น ๆ 25.0 ล้านบาท ขยายตัวจากไตรมาสเดียวกันของปีก่อนร้อยละ 13.8 31.2 48.6 และ 55.5 ตามลำดับ สินเชื่ออุปโภคบริโภคเร่งตัวขึ้น โดยมีปัจจัยสนับสนุนจากนโยบายกระตุ้นเศรษฐกิจของภาครัฐที่เน้นการเพิ่มรายได้และกระตุ้นการใช้จ่าย อาทิ การปรับขึ้นเงินเดือนและค่าแรง มาตรการภาษีบ้านหลังแรกและรถยนต์คันแรก รวมทั้งการมีรายได้เข้าเกณฑ์ในการขอสินเชื่อบัตรเครดิต ส่งผลให้ความต้องการสินเชื่อขยายตัวเพิ่มขึ้น

จังหวัดที่มีปริมาณเงินให้สินเชื่อในระดับสูงและมีอัตราการขยายตัวสูง ได้แก่ ภูเก็ต 149,401.0 ล้านบาท สงขลา 117,094.0 ล้านบาท สุราษฎร์ธานี 105,045.0 ล้านบาท และ นครศรีธรรมราช 61,397.0 ล้านบาท คิดเป็นร้อยละ 76.1 ของเงินให้สินเชื่อรวมในภาคใต้ ขยายตัวจากเดือนเดียวกันของปีก่อนร้อยละ 18.9 8.2 17.9 และ 28.1 ตามลำดับ จังหวัดที่มีปริมาณเงินฝากและเงินให้สินเชื่อต่ำสุด ได้แก่ จังหวัดสตูล เงินฝาก 9,201.0 ล้านบาท เงินให้สินเชื่อ 4,638.0 ล้านบาท ขยายตัวร้อยละ 4.3 และร้อยละ 27.5 สินเชื่อส่วนใหญ่เป็นประเภทขายส่งขายปลีก และสินเชื่อเพื่อที่อยู่อาศัย

เดือนตุลาคม 2555 ปริมาณการใช้เช็คผ่านสำนักหักบัญชีในภาคใต้มีจำนวน 344,521 ฉบับ คิดเป็นมูลค่า 78,524.9 ล้านบาท ขยายตัวจากเดือนเดียวกันของปีก่อนร้อยละ 6.5 และ 11.6 โดยมีอัตราส่วนมูลค่าเช็คคืนต่อเช็คเรียกเก็บร้อยละ 0.43

## 10. ระดับราคา

อัตราเงินเฟ้อทั่วไปของภาคใต้เดือน ตุลาคม 2555 ยังทรงตัวอยู่ในระดับสูงที่ร้อยละ 3.77 เป็นผลจากแรงผลักดันของราคาน้ำมันที่ปรับตัวสูงขึ้นจากปีก่อนมาก ตามการทยอยเก็บเงินส่งเข้ากองทุนน้ำมันตั้งแต่ต้นปี รวมทั้งมีการปรับเพิ่มค่าไฟฟ้า และภาษีสรรพสามิตยาสูบและสุรา ผลักดันให้ดัชนีราคาหมวดที่ไม่ใช่อาหารและเครื่องดื่มปรับตัวสูงขึ้นมาก ขณะที่ดัชนีราคาหมวดอาหารและเครื่องดื่มยังคงชะลอตัวอย่างต่อเนื่อง ตามการหดตัวของราคาเนื้อสัตว์ และไข่ ที่ได้รับผลกระทบจากปัญหาผลผลิตล้นตลาด และอยู่ในช่วงเทศกาลกินเจ



ดัชนีราคาหมวดอาหารและเครื่องดื่มในเดือนตุลาคม 2555 เพิ่มขึ้นจากเดือนเดียวกันปีก่อน ร้อยละ 4.29 ชะลอตัวจากร้อยละ 4.69 ในเดือนก่อน และเป็นการชะลอตัวต่อเนื่อง 5 เดือนติดต่อกัน แม้ว่าในเดือนนี้ราคาผักสดจะปรับตัวสูงขึ้นถึงร้อยละ 11.26 เพิ่มขึ้นจากร้อยละ 6.52 ในเดือนก่อน เนื่องจากเข้าสู่เทศกาลกินเจ และพื้นที่เพาะปลูกบางแห่งได้รับความเสียหายจากน้ำท่วม แต่ถูกชดเชยด้วยการลดลงของราคาเนื้อสัตว์สดทั้ง เนื้อหมู เป็ด-ไก่ และไข่ ที่ลดลงถึงร้อยละ 6.23 8.95 และ 14.57 จากภาวะผลผลิตล้นตลาด ขณะที่ราคาสัตว์น้ำเพิ่มขึ้นร้อยละ 2.29 ชะลอตัวจากร้อยละ 4.32 ในเดือนก่อน จากผลกระทบของเทศกาลกินเจ

ส่วนดัชนีราคาสินค้าในหมวดที่ไม่ใช่อาหารและเครื่องดื่มเพิ่มขึ้นจากปีก่อนถึงร้อยละ 3.39 ขยายตัวจากร้อยละ 3.29 ในเดือนก่อน ปัจจัยหลักเป็นผลจากการปรับเพิ่มขึ้นของราคาน้ำมันเชื้อเพลิง และค่าไฟฟ้า ที่เพิ่มขึ้นถึงร้อยละ 14.48 และ 20.17 ตามการทยอยเก็บเงินเข้ากองทุนน้ำมันตั้งแต่ต้นปี และการปรับขึ้นค่าไฟฟ้าผันแปรอัตโนมัติ ผลักดันให้ราคาพลังงานปรับตัวสูงขึ้นร้อยละ 15.12 รวมทั้งการปรับขึ้นอัตราภาษีสรรพสามิตยาสูบและสุรา ส่งผลให้ราคาสินค้าในหมวดยาสูบและเครื่องดื่มมีแอลกอฮอล์ปรับเพิ่มขึ้นร้อยละ 6.78

อัตราเงินเฟ้อพื้นฐานเดือนตุลาคม 2555 อยู่ที่ระดับร้อยละ 1.85 ชะลอตัวจากร้อยละ 1.89 ในเดือนก่อน