



ธนาคารแห่งประเทศไทย

ภาวะเศรษฐกิจและการเงินภาคใต้

เมษายน 2556



สารบัญ

ส่วนที่ 1 สรุปภาวะเศรษฐกิจภาคใต้.....	3
ส่วนที่ 2 ภาวะเศรษฐกิจและการเงินภาคใต้.....	5
1. ภาคเกษตรกรรม.....	5
2. ภาคอุตสาหกรรม.....	7
3. ภาคบริการท่องเที่ยว.....	11
4. การจ้างงานและการจัดหางานของรัฐ.....	13
5. การอุปโภคบริโภคภาคเอกชน.....	15
6. การลงทุนภาคเอกชน.....	16
7. การคลัง.....	18
8. การค้าต่างประเทศ.....	20
9. ภาคการเงิน.....	21
10. ราคาสินค้า.....	23

ภาวะเศรษฐกิจและการเงินภาคใต้

เดือนเมษายน ปี 2556

ส่วนที่ 1 สรุปภาวะเศรษฐกิจภาคใต้

ภาวะเศรษฐกิจภาคใต้เดือนเมษายน 2556 ขยายตัวต่อเนื่องจากเดือนก่อน จากการผลิตภาคอุตสาหกรรมที่ขยายตัวตามผลผลิตพืชเกษตรที่เพิ่มขึ้น และการท่องเที่ยวที่ขยายตัว รวมทั้งยังมีแรงส่งจากการอุปโภคบริโภค สอดคล้องกับเงินไหลเวียนเชื่อที่ยังขยายตัว อย่างไรก็ตาม รายได้เกษตรกรและมูลค่าการส่งออกลดลงจากผลทางด้านราคา ขณะที่การลงทุนภาคเอกชนชะลอลงตามภาคก่อสร้าง ด้านเสถียรภาพเศรษฐกิจ เงินเพื่อชะลอตัวต่อเนื่องตามราคาพลังงาน และอัตราว่างงานยังอยู่ในระดับต่ำ

รายละเอียดของภาวะเศรษฐกิจภาคใต้ มีดังนี้

การผลิตภาคเกษตร เพิ่มขึ้นร้อยละ 11.7 จากผลผลิตปาล์มน้ำมันและยางพาราที่ออกสู่ตลาดเพิ่มขึ้น ส่งผลให้การผลิตภาคอุตสาหกรรมขยายตัวร้อยละ 13.6 ตามการผลิตไม้ยางแปรรูป ยางแปรรูป อาหารทะเลกระป๋องและน้ำมันปาล์มดิบ ยกเว้นอาหารทะเลแช่แข็งการผลิตลดลงติดต่อกันมา 3 เดือน เนื่องจากขาดแคลนวัตถุดิบกุ้งขาวที่ได้รับผลกระทบจากโรคระบาด ขณะที่**ราคาสินค้าเกษตร**ลดลงต่อเนื่อง ร้อยละ 24.4 ตามราคายางพาราและปาล์มน้ำมัน เนื่องจากผลผลิตออกสู่ตลาดเพิ่มขึ้น ประกอบกับได้รับแรงกดดันจากสต็อกทั้งในประเทศและโลกยังอยู่ในระดับสูง ส่งผลให้รายได้เกษตรกรลดลงร้อยละ 15.6 และมูลค่าการส่งออกลดลงร้อยละ 13.6

ส่วนการท่องเที่ยวขยายตัวต่อเนื่องร้อยละ 22.1 โดยนักท่องเที่ยวเพิ่มขึ้นทุกแหล่งท่องเที่ยว โดยเฉพาะจังหวัดภูเก็ตที่มีการจัดประชุมและงานสัมมนาในระดับประเทศอย่างต่อเนื่อง และมีการเพิ่มขึ้นเที่ยวบินทั้งในประเทศและระหว่างประเทศในจังหวัดภูเก็ตและสุราษฎร์ธานี สอดคล้องกับอัตราการเข้าพักของโรงแรมที่สูงขึ้นจากร้อยละ 63.0 ของเดือนเดียวกันปีก่อน เป็นร้อยละ 67.4 ในเดือนนี้

ขณะเดียวกัน**การอุปโภคบริโภคภาคเอกชน**ขยายตัวร้อยละ 5.0 ปัจจัยสนับสนุนจากการท่องเที่ยวขยายตัวดี โดยเครื่องใช้การอุปโภคบริโภคเพิ่มขึ้นทุกหมวด โดยเฉพาะภาษีมูลค่าเพิ่มที่สูงขึ้น ร้อยละ 10.1 จากธุรกิจค้าปลีกค้าส่งและธุรกิจโรงแรมและภัตตาคาร นอกจากนี้หมวดยานยนต์ยังคงเพิ่มขึ้นร้อยละ 66.4 เนื่องจากมีการทยอยส่งมอบรถยนต์ตามนโยบายรถยนต์คันแรก สอดคล้องกับ**เงินไหลเวียนเชื่อ**ขยายตัวร้อยละ 26.5 ทั้งสิ้นเชื่ออุปโภคบริโภคจากการเข้าซื้อรถ และสิ้นเชื่อภาคธุรกิจ โดยเฉพาะสิ้นเชื่อประเภทขายส่งขายปลีกและสิ้นเชื่อโรงแรมภัตตาคารขยายตัวต่อเนื่อง

ส่วนการลงทุนภาคเอกชนขยายตัวร้อยละ 0.5 ชะลอลงจากที่ขยายตัวร้อยละ 5.0 ในเดือนก่อน ตามการลงทุนภาคการก่อสร้างที่ชะลอตัวลง หลังจากที่ขยายตัวมากในช่วงก่อนหน้า โดยพื้นที่ได้รับอนุญาตก่อสร้างเฉลี่ยเคลื่อนที่ย้อนหลัง 12 เดือน เพิ่มขึ้นร้อยละ 0.6 ชะลอจากร้อยละ 8.3 ในเดือนก่อน

การเบิกจ่ายเงินงบประมาณของส่วนราชการเพิ่มขึ้นร้อยละ 38.3 ตามการเบิกจ่ายเงินอุดหนุนเฉพาะกิจของกรมส่งเสริมการปกครองส่วนท้องถิ่น และการเบิกจ่ายในหมวดที่ดินและสิ่งก่อสร้าง

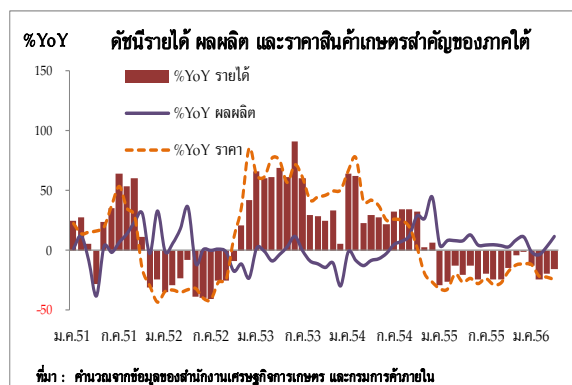
เป็นสำคัญ ขณะที่รายได้จากการจัดเก็บภาษีเพิ่มขึ้นร้อยละ 11.6 ตามการจัดเก็บภาษีทุกประเภท

ด้าน**อัตราเงินเฟ้อ**อยู่ที่ร้อยละ 2.21 ชะลอลงจากร้อยละ 2.76 ในเดือนก่อน ตามการชะลอ
ลงในดัชนีราคาเกือบทุกหมวด ประกอบด้วยหมวดพาหนะ การขนส่ง และการสื่อสารลดลงร้อยละ 0.18
โดยเป็นผลจากราคาน้ำมันเชื้อเพลิงและค่าโดยสารในท้องถิ่นลดลง ตามราคาน้ำมันดิบตลาดโลกที่
อ่อนลง

ส่วนที่ 2 ภาวะเศรษฐกิจและการเงินภาคใต้

1. ภาคเกษตรกรรม

เดือนเมษายน 2556 รายได้เกษตรกรลดลงจากเดือนเดียวกันปีก่อนร้อยละ 15.6 เป็นการลดลงจากด้านราคาเป็นสำคัญ โดยราคาสินค้าเกษตรที่สำคัญลดลงร้อยละ 24.4 จากราคายางพาราและปาล์มน้ำมันที่ลดลงร้อยละ 30.7 และ 44.9 ส่วนผลผลิตสินค้าเกษตรเพิ่มขึ้นจากเดือนเดียวกันปีก่อนร้อยละ 11.7 จากผลผลิตยางและปาล์มน้ำมัน



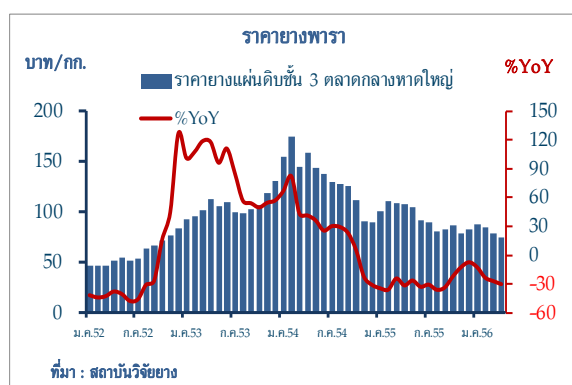
อัตราการเปลี่ยนแปลงของดัชนีรายได้ ผลผลิต และราคาสินค้าเกษตรสำคัญของภาคใต้

%YoY	2555	2555			2556		
		ครึ่งปีแรก	ไตรมาส 3	ไตรมาส 4	ไตรมาส 1	มี.ค.	เม.ย.
รายได้	-19.6	-22.0	-23.1	-7.5	-19.7	-19.9	-15.6
ผลผลิต	6.4	7.2	4.4	7.4	-1.1	3.1	11.7
- ยาง	6.4	6.1	6.4	7.1	-1.3	2.9	15.7
- ปาล์ม	4.0	5.0	1.3	5.2	30.4	27.6	21.2
- กุ้งขาว	12.4	29.8	-12.2	14.2	-25.3	-46.0	-36.2
ราคา	-24.4	-27.2	-26.4	-13.8	-18.7	-22.3	-24.4

ที่มา : คำนวณจากข้อมูลของสำนักงานเศรษฐกิจการเกษตรและกรมการค้าภายใน

(1) ยางพารา

แม้พื้นที่ปลูกในภาคใต้เข้าสู่ช่วงปลายของฤดูยางผลัดใบ ทำให้ผลผลิตยางภาคใต้คำนวณจากผลพยากรณ์ผลผลิตยางทั้งประเทศของสำนักงานเศรษฐกิจการเกษตรลดลงจากเดือนก่อนหน้า โดยมีประมาณ 106,457 เมตริกตัน แต่เมื่อเทียบกับเดือนเดียวกันปีก่อนเพิ่มขึ้นร้อยละ 15.7



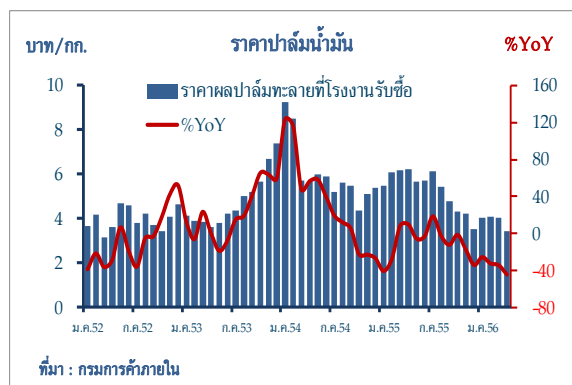
ด้านราคาลดลงต่อเนื่อง โดยยางแผ่นดิบชั้น 3 ณ ตลาดกลางยางพาราหาดใหญ่ เดือนเมษายน 2556 ราคาเฉลี่ยกิโลกรัมละ 74.51 บาท เมื่อเทียบกับเดือนเดียวกันปีก่อนและเดือนก่อนลดลงร้อยละ 30.7 และ 5.5 ตามลำดับ เนื่องจาก

เศรษฐกิจโลกฟื้นตัวช้ากว่าที่คาด ราคาน้ำมันดิบโลกปรับตัวลดลง รวมทั้งปัจจัยด้านอุปทานจากปริมาณสต็อกทั้งในและต่างประเทศที่ยังมีระดับสูงจากปริมาณผลผลิตสูงกว่าความต้องการใช้

(2) ปาล์มน้ำมัน

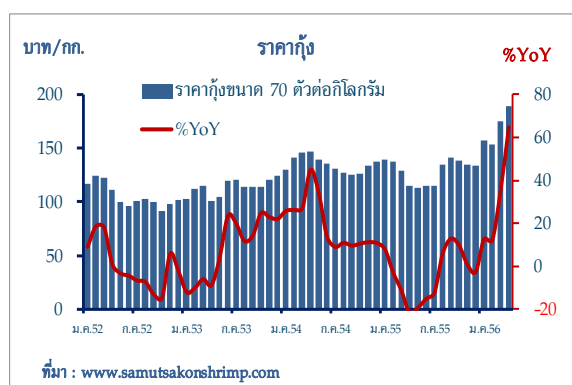
ผลผลิตปาล์มน้ำมันที่โรงงานสกัดน้ำมันปาล์มดิบในภาคใต้รับซื้อปริมาณ 939,045 เมตริกตัน เมื่อเทียบกับเดือนเดียวกันปีก่อนเพิ่มขึ้นร้อยละ 27.6

ด้านราคาปรับตัวลดลงจากเดือนเดียวกันปีก่อนร้อยละ 44.9 เป็นเฉลี่ยกิโลกรัมละ 3.43 บาท ปรับตัวลดลงต่อเนื่องเป็นไปในทิศทางเดียวกับราคาน้ำมันปาล์มดิบในตลาดโลก จากความต้องการที่ชะลอลง และปริมาณผลผลิตถั่วเหลืองซึ่งเป็นสินค้าทดแทนออกสู่ตลาดมากขึ้น รวมทั้งปัญหาสต็อกที่มีอยู่ในระดับสูงยังคงกดดันราคาปาล์มต่อไป



(3) กุ้ง

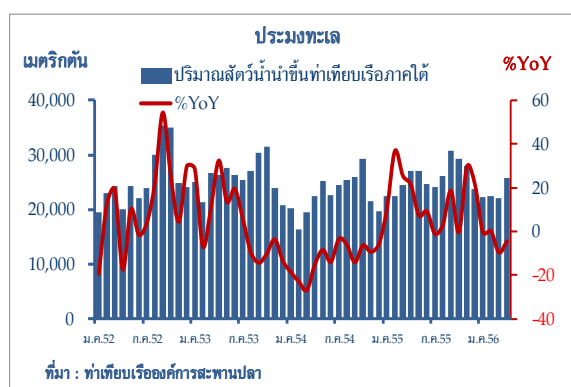
ผลผลิตกุ้งออกสู่ตลาดน้อยจากปัญหาโรคตายด่วนหรือโรค EMS (Early Mortality Syndrome) ทำให้ผลผลิตกุ้งลดลงถึงร้อยละ 36.2 เมื่อเทียบกับเดือนเดียวกันปีก่อน อย่างไรก็ตาม คาดว่าจะสามารถสรุบทะลุของโรคได้ชัดเจนมากขึ้น และมีมาตรการดูแลแก้ไขในระยะต่อไป ทำให้การผลิตมีแนวโน้มเข้าสู่ภาวะปกติได้ในไม่ช้า



ขณะที่ความต้องการส่งออกมีต่อเนื่อง ส่งผลให้ราคาเร่งตัวเป็นประวัติการณ์อีกครั้ง โดยราคากุ้งขนาด 70 ตัว/กิโลกรัม เฉลี่ยกิโลกรัมละ 188.81 บาท เพิ่มขึ้นจากเดือนเดียวกันปีก่อนและเดือนก่อนร้อยละ 64.5 และ 8.0

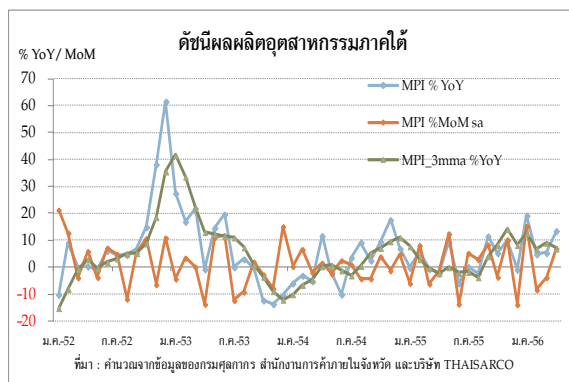
(4) ประมงทะเล

ปริมาณสัตว์น้ำนำเข้าที่ท่าเทียบเรือประมงในภาคใต้มีจำนวน 25,852 เมตริกตัน มูลค่า 1,080.0 ล้านบาท ลดลงจากเดือนเดียวกันปีก่อนร้อยละ 4.7 และ 4.3 ตามลำดับ เนื่องจากท่าเทียบเรือส่วนใหญ่มีปริมาณสัตว์น้ำนำเข้าลดลง แม้ว่าท่าเทียบเรือสงขลาและภูเก็ตซึ่งมีปริมาณสัตว์น้ำนำเข้าคิดเป็นสัดส่วนร้อยละ 36.3 และ 14.3 ของปริมาณสัตว์น้ำที่นำเข้าทั้งหมดจะมีปริมาณเพิ่มขึ้นก็ตาม



2. ภาคอุตสาหกรรม

เดือนเมษายน 2556 ดัชนีผลผลิตอุตสาหกรรมภาคใต้ เพิ่มขึ้นจากเดือนเดียวกันปีก่อนร้อยละ 13.6 เร่งขึ้นเมื่อเปรียบเทียบกับเดือนก่อนที่เพิ่มขึ้นร้อยละ 5.4 ตามการผลิตเพิ่มขึ้นในอุตสาหกรรมเกือบทุกประเภท ยกเว้นอุตสาหกรรมอาหารทะเลแช่เย็นแช่แข็งและแปรรูป ที่หดตัวลงร้อยละ 33.0 เนื่องจากขาดแคลนวัตถุดิบกุ้งขาว ซึ่งได้รับผลกระทบจากโรคระบาด



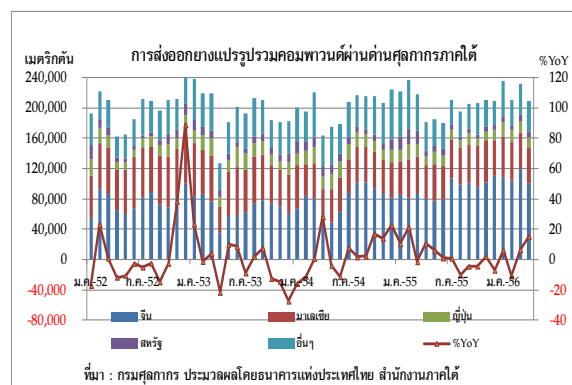
ดัชนีผลผลิตอุตสาหกรรมภาคใต้

	2554	2555	2555			2556		
			ครึ่งปีแรก	ไตรมาส 3	ไตรมาส 4	ไตรมาส 1	มี.ค.	เม.ย.
MPI Level	138.4	141.9	135.2	147.2	150.2	149.6	153.5	141.2
MPI %YoY	2.5	2.5	1.0	3.0	4.9	9.5	5.4	13.6
MPI level sa	-	-	-	143.1	149.5	150.3	142.2	152.4
MPI %MoM sa	-	-	-	4.1	8.3	9.1	-3.7	7.1

ที่มา : ค่ารวมจากข้อมูลของด่านศุลกากรภาคใต้ สำนักงานการค้าภายในจังหวัด และบริษัท THAISARCO

(1) อุตสาหกรรมยาง

ยางแปรรูป การผลิตเพิ่มขึ้นตามการส่งออกที่เพิ่มขึ้นจากความต้องการซื้อเข้าเก็บในสต็อกและเพื่อใช้ในอุตสาหกรรมยางล้อของจีน เป็นสำคัญ โดยในเดือนนี้การส่งออกยางพาราแปรรูปรวมยางคอมพาวนด์ผ่านด่านศุลกากรภาคใต้เดือนนี้มีปริมาณ 209,079.5 เมตริกตัน เพิ่มขึ้นจากเดือนเดียวกันปีก่อนร้อยละ 15.3 เร่งตัวขึ้นเมื่อเทียบกับเดือนก่อนที่เพิ่มขึ้นร้อยละ 6.5 ทั้งนี้เป็นการส่งออกเพิ่มขึ้นในผลิตภัณฑ์ทุกประเภท



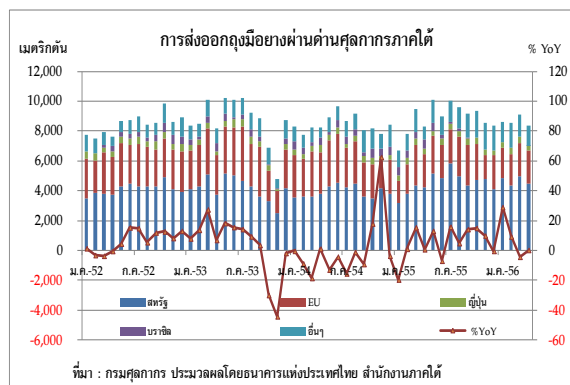
ปริมาณการส่งออกยางแปรรูปไปจีนยังคงเพิ่มขึ้นต่อเนื่อง โดยในเดือนนี้เพิ่มขึ้นจากเดือนเดียวกันปีก่อนร้อยละ 23.8 จากคำสั่งซื้อเข้าสต็อกต่อเนื่อง สะท้อนจากสต็อกยางธรรมชาติ ณ ตลาดล่วงหน้าเซี่ยงไฮ้ของจีน ณ วันที่ 26 เมษายน 2556 เพิ่มขึ้นจากวันที่ 22 มีนาคม 2556 ร้อยละ 5.1¹ และอีกส่วนหนึ่งเพิ่มขึ้นตามความต้องการยางล้อในอุตสาหกรรมรถยนต์ในจีน เห็นได้จากข้อมูลการผลิตรถยนต์ในเดือนเมษายน

¹ ที่มา: สถาบันวิจัยยาง กรมวิชาการเกษตร, www.rubberthai.com

เพิ่มขึ้นจากเดือนเดียวกันปีก่อนร้อยละ 15.3² นอกจากการส่งออกไปยังญี่ปุ่น มาเลเซียและสหรัฐอเมริกาเพิ่มขึ้นร้อยละ 12.9 9.9 และ 5.7 ตามลำดับ หลังจากที่มีการส่งออกลดลงติดต่อกันมา 2 เดือน อย่างไรก็ตามการส่งออกยังแปรรูปไปประเทศเกาหลีใต้และ สหภาพยุโรป ลดลงร้อยละ 13.6 และ 5.3 ตามลำดับ

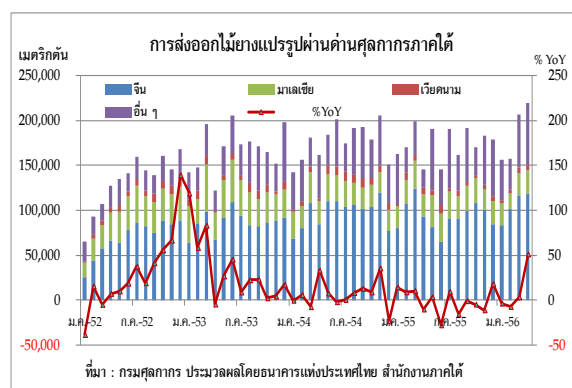
ดูมีย่าง การผลิตเพื่อส่งออก

ลดลง โดยการส่งออกดูมีย่างผ่านด่านศุลกากรภาคใต้เดือนนี้มีปริมาณ 8,342.9 เมตริกตัน เพิ่มขึ้นเล็กน้อยจากเดือนเดียวกันปีก่อนร้อยละ 0.2 ปรับตัวดีขึ้นจากเดือนก่อนที่ลดลงร้อยละ 4.3 ตามความต้องการซื้ออย่างต่อเนื่องในสหรัฐอเมริกา โดยในเดือนนี้เพิ่มขึ้นร้อยละ 6.1 ในขณะที่การส่งออกไปยังสหภาพยุโรปและญี่ปุ่นลดลงจากเดือนเดียวกันปีก่อนร้อยละ 1.7 และ 13.5 เป็นผลกระทบจากภาวะเศรษฐกิจที่ยังไม่คลี่คลาย



ไม้ยางแปรรูป การผลิตเพิ่มขึ้น

ตามความต้องการซื้อของตลาดจีนที่เริ่มดีขึ้น โดยในเดือนนี้การส่งออกไม้ยางพาราแปรรูปผ่านด่านศุลกากรภาคใต้มีปริมาณ 219,742.3 เมตริกตัน เพิ่มขึ้นจากเดือนเดียวกันปีก่อนร้อยละ 51.1 เร่งตัวขึ้นจากเดือนก่อนที่เพิ่มขึ้นร้อยละ 3.3 เป็นการเพิ่มขึ้นในผลิตภัณฑ์ไม้แปรรูปทุกประเภท โดยเฉพาะอย่างยิ่งผลิตภัณฑ์ไฟเบอร์บอร์ด



ทั้งนี้ การส่งออกไปจีนเพิ่มขึ้นจากเดือนเดียวกันปีก่อนร้อยละ 27.7 ส่วนหนึ่งเป็นผลจากการขยายตัวในภาคอสังหาริมทรัพย์ของจีนตามความต้องการในประเทศที่ยังคงแข็งแกร่ง เห็นได้จากราคาอสังหาริมทรัพย์เฉลี่ยในเดือนนี้ของจีนเพิ่มขึ้นจากเดือนเดียวกันปีก่อนร้อยละ 4.3³ แม้ว่ารัฐบาลจีนได้ออกมาตรการควบคุม นอกจากนี้การส่งออกไปกลุ่มประเทศตะวันออกกลาง อาทิ ซาอุดีอาระเบีย สหรัฐอาหรับเอมิเรตส์ และเลบานอน เป็นต้น เพิ่มขึ้นร้อยละ 192.9 ซึ่งส่วนใหญ่เป็นการส่งออกผลิตภัณฑ์ไฟเบอร์บอร์ดเป็นหลัก ในขณะที่การส่งออกไปยังตลาดเวียดนามลดลงร้อยละ 27.0

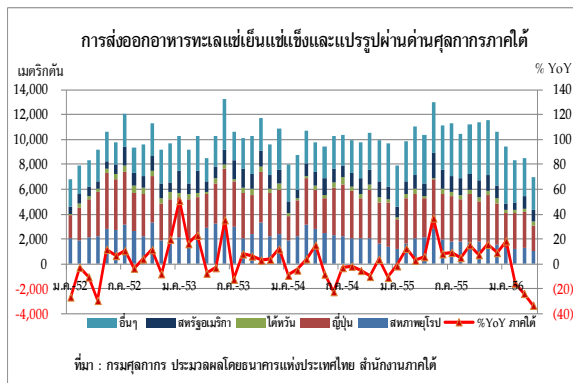
² ที่มา : สมาคมผู้ผลิตยานยนต์จีน (China Association of Automobile Manufacturers), <http://www.caam.org.cn/english/>, 17th May 2013

³ ที่มา: Wall Street Journal, <http://online.wsj.com> , 19th May 2013

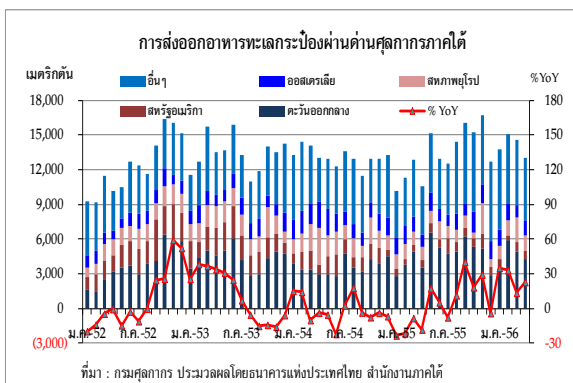
(2) อุตสาหกรรมอาหารทะเล

อาหารทะเลแช่เย็นแช่แข็งและแปรรูป การผลิตเพื่อส่งออกในอุตสาหกรรมอาหารทะเลแช่เย็นแช่แข็งและแปรรูปลดลงต่อเนื่องในผลิตภัณฑ์ทุกประเภท โดยเฉพาะอย่างยิ่งกุ้งแช่เย็น แช่แข็งและแปรรูป เนื่องจากยังคงขาดแคลนวัตถุดิบกุ้งขาวจากภาวะโรคระบาด

ในเดือนนี้การส่งออกอาหารทะเลแช่เย็นแช่แข็งและแปรรูปผ่านด่านศุลกากรภาคใต้มีปริมาณการส่งออก 6,955.7 เมตริกตัน ลดลงร้อยละ 33.0 หดตัวต่อเนื่องจากเดือนก่อนที่ลดลงร้อยละ 23.5 โดยส่งออกไปสหภาพยุโรป สหรัฐอเมริกา และญี่ปุ่น ลดลงจากเดือนเดียวกันปีก่อนร้อยละ 49.0 12.9 และ 36.4 ตามลำดับ



อาหารทะเลกระป๋อง การผลิตเพื่อส่งออกในอุตสาหกรรมอาหารทะเลกระป๋องยังเพิ่มขึ้นต่อเนื่อง โดยในเดือนนี้การส่งออกอาหารทะเลกระป๋องผ่านด่านศุลกากรภาคใต้มีปริมาณ 12,989.8 เมตริกตัน เพิ่มขึ้นจากเดือนเดียวกันปีก่อนร้อยละ 22.7 เร่งตัวขึ้นเมื่อเทียบกับเดือนก่อนที่เพิ่มขึ้นร้อยละ 13.3 เนื่องจากส่งออกเพิ่มขึ้นทุกตลาด โดยเฉพาะตะวันออกกลางซึ่งเป็นตลาดหลัก เพิ่มขึ้นร้อยละ 21.4 และออสเตรเลียที่มีการส่งออกลดลงติดต่อกันมา 4 เดือน เพิ่มขึ้นร้อยละ 30.3

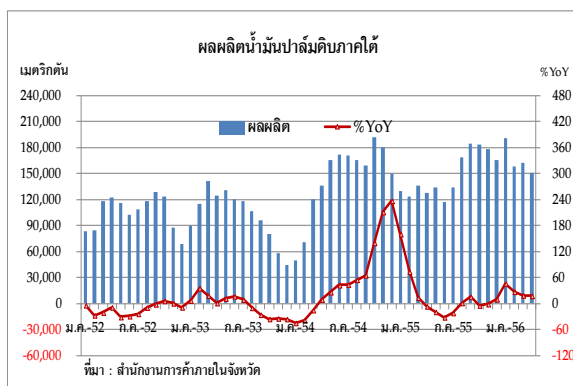


(3) อุตสาหกรรมน้ำมันปาล์ม

ผลผลิตน้ำมันปาล์มดิบที่โรงงานในภาคใต้สกัดได้มีปริมาณ 151,158.1 เมตริกตัน เพิ่มขึ้นจากเดือนเดียวกันปีก่อนร้อยละ 18.2 ตามปริมาณผลผลิตปาล์มเข้าโรงงาน

ทางด้านราคาน้ำมันปาล์มดิบ (ขายส่งถึงโรงกลั่น) เฉลี่ยกิโลกรัมละ 23.38 บาท ลดลงจากเดือนเดียวกันปีก่อนร้อยละ 34.9 เป็นไปในทิศทางเดียวกับราคาน้ำมันปาล์มดิบในมาเลเซีย

ซึ่งเฉลี่ยกิโลกรัมละ 21.93 บาท ลดลงจากเดือนเดียวกันปีก่อนร้อยละ 37.9 ทั้งนี้ เป็นผลของแรงกดดันจากระดับสต็อกน้ำมันปาล์มดิบทั้งในประเทศและต่างประเทศที่อยู่ในระดับสูง แม้ว่ารัฐบาลได้มีโครงการรับซื้อผลปาล์มทะลายและน้ำมันปาล์มดิบรอบที่ 2 และได้มีการขยายโครงการจากเดิมสิ้นสุดการรับซื้อ



วันที่ 30 เมษายน 2556 เป็น 30 มิถุนายน 2556 ก็ตาม เนื่องจากมีเกษตรกรส่วนหนึ่งที่ไม่เข้าเกณฑ์ตามเงื่อนไขการรับซื้อ ทำให้ราคาผลปาล์มทะลายและน้ำมันปาล์มดิบต่ำกว่าราคาที่รัฐรับซื้อ

ในเดือนนี้ปริมาณการส่งออกน้ำมันปาล์มผ่านด่านศุลกากรภาคใต้มีปริมาณ 26,437.2 เมตริกตัน เพิ่มขึ้นจากเดือนเดียวกันปีก่อนร้อยละ 73.6 ส่วนใหญ่เป็นการส่งออกน้ำมันปาล์มดิบปริมาณ 26,216.9 เมตริกตัน เพิ่มขึ้นร้อยละ 74.8 ตามการส่งออกไปอินเดียเพิ่มขึ้น เป็นสำคัญ เนื่องจากในเดือนเดียวกันปีก่อนไม่มีการส่งออกไปอินเดีย ส่วนการส่งออกน้ำมันปาล์มบริสุทธิ์ไปพม่ามีปริมาณ 220.3 เมตริกตัน ลดลงร้อยละ 5.3

3. ภาคบริการท่องเที่ยว

การท่องเที่ยวภาคใต้ในเดือนเมษายน 2556 ขยายตัวต่อเนื่องจากเทศกาลสงกรานต์และมีการเปิดเที่ยวบินระหว่างประเทศเพิ่มขึ้น โดยขยายตัวทั้งทางฝั่งอันดามัน ฝั่งอ่าวไทย และภาคใต้ชายแดน นักท่องเที่ยวต่างประเทศเดินทางผ่านด่านตรวจคนเข้าเมืองในภาคใต้จำนวน 536,077 คน เพิ่มขึ้นจากเดือนเดียวกันปีก่อนร้อยละ 22.1 อัตราการเข้าพักโรงแรมอยู่ที่ร้อยละ 67.4 เพิ่มขึ้นจากเดือนเดียวกันปีก่อนซึ่งอยู่ที่ร้อยละ 63.0

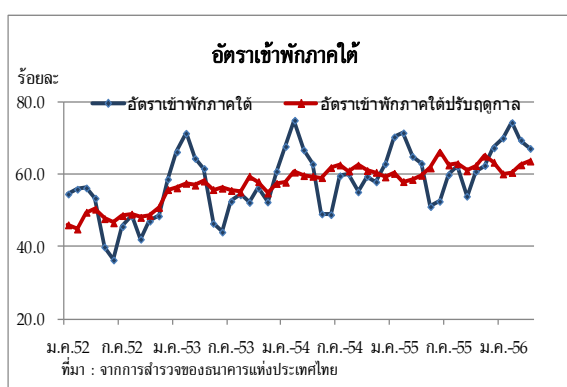
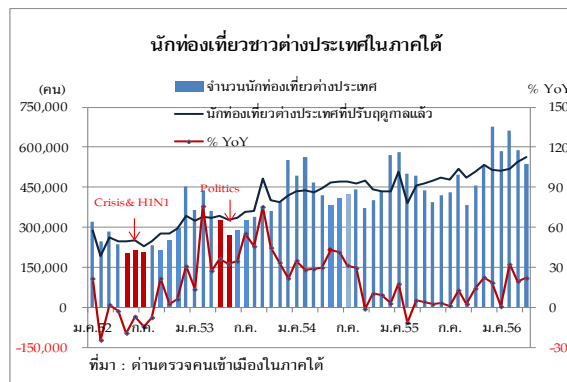
(1) ภาคใต้ฝั่งอันดามัน

การท่องเที่ยวฝั่งอันดามันขยายตัวต่อเนื่อง โดยได้แรงหนุนจากตลาดนักท่องเที่ยวจีนและเทศกาลสงกรานต์ รวมทั้งมีการจัดงาน Event และการประชุมนานาชาติ อาทิ งาน Event ของบริษัททูลุสกินจากประเทศ

ไต้หวันฮ่องกงและจีน การประชุมสมาคมท่าอากาศยานระหว่างประเทศเอเชีย-แปซิฟิก ครั้งที่ 8 (8th ACI Asia – Pacific Regional Assembly Conference & Exhibition 2013) การประชุมทางพาราอาเซียน โดยในเดือนนี้มีนักท่องเที่ยวต่างประเทศเดินทางผ่านด่านตรวจคนเข้าเมืองภูเก็ตและกระบี่จำนวน 278,320 คน เพิ่มขึ้นจากเดือนเดียวกันปีก่อนร้อยละ 32.6 ส่งผลให้อัตราการเข้าพักเฉลี่ยอยู่ที่ร้อยละ 77.3 ปรับเพิ่มขึ้นจากเดือนเดียวกันปีก่อนซึ่งอยู่ที่ร้อยละ 72.4

จังหวัดภูเก็ตมีจำนวนนักท่องเที่ยวต่างประเทศเดินทางผ่านด่านตรวจคนเข้าเมือง 262,794 คน เพิ่มขึ้นร้อยละ 31.4 ตามนักท่องเที่ยวจากประเทศจีน รัสเซีย เกาหลี และเยอรมัน เป็นสำคัญ และมีเที่ยวบินผ่านท่าอากาศยานภูเก็ตจำนวน 5,761 เที่ยวบิน เพิ่มขึ้นจากเดือนเดียวกันปีก่อนร้อยละ 16.6 ตามการเพิ่มขึ้นของเที่ยวบินระหว่างประเทศร้อยละ 25.0 เป็นสำคัญ เนื่องจากสายการบินไทยสมายล์เปิดเที่ยวบินระหว่างประเทศใหม่จำนวน 3 เส้นทาง คือ 1. ภูเก็ต-กัวลาลัมเปอร์-ภูเก็ต 2. ภูเก็ต-นิวยอร์ก-ภูเก็ต 3. ภูเก็ต-มุมไบ-ภูเก็ต ส่วนผู้โดยสารที่เดินทางผ่านท่าอากาศยานภูเก็ตเพิ่มขึ้นร้อยละ 19.6 ตามการเพิ่มขึ้นของผู้โดยสารต่างประเทศ เป็นสำคัญ

สำหรับจังหวัดกระบี่ มีจำนวนนักท่องเที่ยวต่างประเทศเดินทางผ่านด่านตรวจคนเข้าเมือง 15,526 คน เพิ่มขึ้นร้อยละ 58.9 นักท่องเที่ยวที่เพิ่มขึ้นส่วนใหญ่มาจากประเทศมาเลเซีย รัสเซีย และนอร์เวย์



(2) ภาคใต้ชายแดน

การท่องเที่ยวชายแดนภาคใต้ขยายตัว เนื่องจากเป็นช่วงเทศกาลสงกรานต์และช่วงเดือนเดียวกันปีก่อนอำเภอหาดใหญ่ จังหวัดสงขลาได้รับผลกระทบจากเหตุระเบิด ในเดือนนี้มีนักท่องเที่ยวต่างประเทศเดินทางผ่านด่านตรวจคนเข้าเมืองสงขลา นราธิวาส สตูล และเบตง จังหวัดยะลา จำนวน 213,713 คน เพิ่มขึ้นร้อยละ 25.9 ตามการเพิ่มขึ้นของนักท่องเที่ยวจากประเทศมาเลเซีย และอินโดนีเซีย เป็นสำคัญ ส่งผลให้อัตราเข้าพักภาคใต้ชายแดนสูงขึ้นจากร้อยละ 41.1 ในเดือนเดียวกันปีก่อนเป็นร้อยละ 50.6 ในเดือนนี้

(3) ภาคใต้ฝั่งอ่าวไทย

การท่องเที่ยวฝั่งอ่าวไทย จังหวัดสุราษฎร์ธานี ขยายตัวต่อเนื่องจากนักท่องเที่ยวชาวจีน ออสเตรเลีย และฝรั่งเศส เป็นสำคัญ โดยมีนักท่องเที่ยวต่างประเทศเดินทางผ่านด่านตรวจคนเข้าเมืองจังหวัดสุราษฎร์ธานีจำนวน 17,066 คน เพิ่มขึ้นร้อยละ 25.0 สอดคล้องกับเที่ยวบินระหว่างประเทศที่เพิ่มขึ้นร้อยละ 63.6 และผู้โดยสารต่างประเทศเพิ่มขึ้นร้อยละ 67.2 ขณะเดียวกันเที่ยวบินภายในประเทศเพิ่มขึ้นร้อยละ 112.6

4. การจ้างงานและการจัดหางานของรัฐ

ภาวะการทำงานของประชากร เดือน มีนาคม 2556 ขยายตัวโดยผู้มีงานทำมีจำนวน 5,520.1 พันคน เพิ่มขึ้นจากเดือนเดียวกันปีก่อน ร้อยละ 1.6 ตามการเพิ่มขึ้นของผู้มีงานทำใน การค้า บริการ และอุตสาหกรรม เป็นสำคัญ ส่วน ภาคเกษตรมีการจ้างงานลดลง

เมื่อพิจารณาการทำงานจำแนกตาม ชั่วโมงทำงานต่อสัปดาห์ พบว่าเป็นผู้มีงานทำตั้งแต่ 35 ชั่วโมงขึ้นไปในสัดส่วนร้อยละ 60.2 เพิ่มขึ้น ร้อยละ 1.6 จากเดือนเดียวกันปีก่อน เป็นการ ทำงานล่วงเวลาหรือชั่วโมงการทำงานตั้งแต่ 50 ชั่วโมงขึ้นไปร้อยละ 23.1 ลดลงเมื่อเทียบกับเดือน ก่อนและเดือนเดียวกันปีก่อน

ผู้ว่างงาน ในเดือนมีนาคม 2556 มี จำนวนทั้งสิ้น 33,610 คน ลดลงร้อยละ 5.4 เมื่อ เทียบกับเดือนเดียวกันปีก่อนที่มีจำนวน 35,530 คน สอดคล้องกับอัตราการว่างงานภาคใต้ อยู่ที่ร้อยละ 0.61 ลดลงจากเดือนก่อนที่มีอัตราว่างงานร้อยละ 0.80 และร้อยละ 0.65 ในเดือนเดียวกันปีก่อน

จำนวนคนงานต่างด้าวที่ได้รับอนุญาต ทำงานคงเหลือ ในเดือนมีนาคม 2556 แรงงานต่าง ด้าวในภาคใต้มีจำนวน 331,063 คน เพิ่มขึ้นร้อยละ 15.7 จากเดือนเดียวกันปีก่อน ส่วนใหญ่เป็นแรงงาน ที่ได้รับการพิสูจน์สัญชาติ และ MOU ในจำนวนนี้ เป็นแรงงานต่างด้าวสัญชาติพม่าจำนวน 306,554 คน หรือร้อยละ 93 ของแรงงานต่างด้าวในภาคใต้ โดยมีการจ้างงานแรงงานต่างด้าวมากในจังหวัด สุราษฎร์ธานี ภูเก็ต และระนอง เป็นสำคัญ

ผู้มีงานทำ จำแนกตามชั่วโมงทำงานต่อสัปดาห์

ชั่วโมง	สัดส่วน % ปี 2556	2555				2556			
		Q1	Q2	Q3	Q4	ก.ค.	ค.ค.		
0-34	7.4	62.0	69.0	65.0	64.8	65.3	62.0	54.8	39.8
35-39	4.0	4.3	4.0	4.7	4.8	4.5	4.7	12.8	9.5
40-49	-1.9	12.2	11.5	12.8	12.8	12.8	11.8	28.0	27.6
>50	-4.2	16.5	15.5	17.5	17.6	17.4	16.5	24.2	23.1
รวม	1.6	100.0	100.0	100.0	100.0	100.0	100.0	100.0	100.0

ที่มา : สำนักงานสถิติแห่งชาติ รวบรวมโดยกรมการปกครอง

ผู้มีงานทำ จำแนกตามภาคอุตสาหกรรม

% YoY	สัดส่วน ปี 2556	2555				2556			
		Q1	Q2	Q3	Q4	ก.ค.	ค.ค.		
การจ้างงาน	100.0	3.1	-0.5	3.1	2.0	3.1	2.8	4.5	1.6
ภาคเกษตร	-6.4	10.3	6.3	10.3	14.9	10.3	0.7	5.8	-2.5
นอกภาคเกษตร	52.6	-2.8	-4.1	-2.8	-4.2	-2.8	4.4	3.3	5.4
- อุตสาหกรรม	6.4	-25.2	-22.6	-28.2	-24.0	-25.2	5.9	-5.9	1.3
- บริการ	5.8	28.0	6.5	28.0	-0.5	28.0	0.6	-4.0	-1.8
- การค้า	17.7	-5.2	-2.2	-5.2	-8.8	-5.2	1.9	-6.1	-5.3
- บริการ	10.6	-8.4	-19.0	-8.4	-18.3	-8.4	10.3	19.8	-6.0
- อื่นๆ	12.9	6.7	4.2	6.7	8.9	6.7	4.4	3.1	10.0

ที่มา : สำนักงานสถิติแห่งชาติ รวบรวมโดยกรมการปกครอง

การทำงานและอัตราการว่างงาน



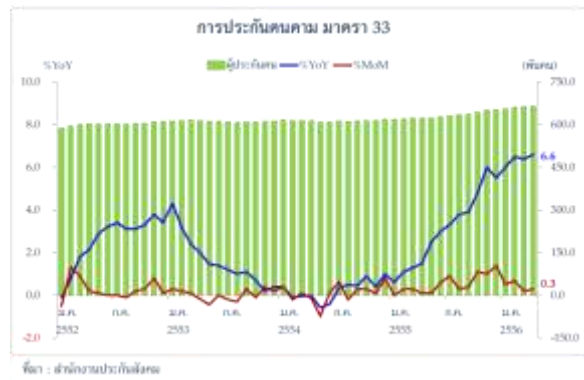
ที่มา : สำนักงานสถิติแห่งชาติ

จำนวนคนต่างด้าวที่ได้รับอนุญาตทำงานคงเหลือภาคใต้



ที่มา : สำนักงานแรงงานต่างด้าว กระทรวงแรงงาน

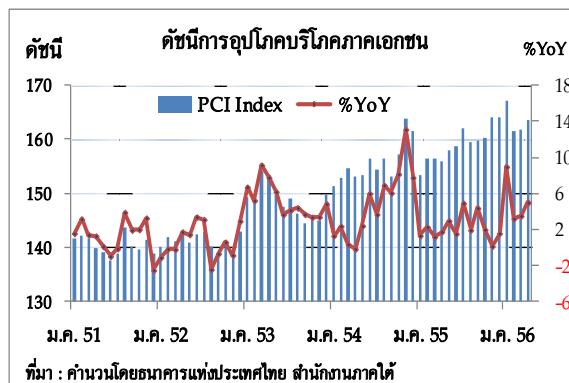
การประกันตน ตามมาตรา 33⁴
 ณ สิ้นเดือนเมษายน 2556 ภาคใต้มีผู้ประกันตน
 ตามมาตรา 33 จำนวน 663,071 คน เพิ่มขึ้นจาก
 ปีก่อนร้อยละ 6.6 ในจำนวนนี้เป็นการเพิ่มขึ้น
 ของแรงงานที่อยู่ในพื้นที่จังหวัดสงขลา สุราษฎร์
 ธานี และภูเก็ต ร้อยละ 10.9 6.2 และ 3.9
 ตามลำดับ



⁴ มาตรา 33 แห่ง พ.ร.บ.ประกันสังคม พ.ศ.2533 ให้ลูกจ้างซึ่งมีอายุไม่ต่ำกว่าสิบห้าปีบริบูรณ์และไม่เกินหกสิบปี บริบูรณ์เป็นผู้ประกันตน
 ลูกจ้างซึ่งเป็นผู้ประกันตนอยู่แล้วตามวรรคหนึ่ง เมื่อมีอายุครบหกสิบปีบริบูรณ์ และยังเป็นลูกจ้างของนายจ้างซึ่งอยู่ภายใต้บังคับแห่งพระราชบัญญัตินี้
 ให้ถือว่าลูกจ้างนั้นเป็น ผู้ประกันตนต่อไป

5. การอุปโภคบริโภคภาคเอกชน

การอุปโภคบริโภคภาคเอกชนเดือนเมษายนขยายตัวต่อเนื่อง โดยมีปัจจัยสนับสนุนจากการขยายตัวของภาคท่องเที่ยวและอุตสาหกรรม รวมทั้งนโยบายเพิ่มค่าแรงช่วยเพิ่มอำนาจซื้อของประชาชน สะท้อนจากดัชนีการอุปโภคบริโภคภาคเอกชนเพิ่มขึ้นจากเดือนเดียวกันปีก่อนร้อยละ 5.0 ตามการขยายตัวของการจัดเก็บภาษีมูลค่าเพิ่มที่เพิ่มขึ้นร้อยละ 10.1 จากภาษีในหมวดค้าปลีก-ค้าส่ง ที่จัดเก็บได้เพิ่มขึ้นร้อยละ 15.6 ภาษีหมวดโรงแรมและภัตตาคารที่เพิ่มขึ้นร้อยละ 17.0 ตามการขยายตัวของภาคท่องเที่ยว รวมทั้งภาษีการค้ำอสังหาริมทรัพย์ที่เพิ่มขึ้นร้อยละ 14.7



ขณะเดียวกันดัชนีหมวดยานยนต์ซึ่งชะลตัวในช่วง 2 เดือนที่ผ่านมา ปรับตัวเพิ่มขึ้นร้อยละ 66.4 เนื่องจากผู้ผลิตรถยนต์ทุกค่ายเร่งผลิตเพื่อส่งมอบรถที่ค้างจองจากปีก่อน ประกอบกับมีการจัดงานมหกรรมมอเตอร์โชว์ที่จังหวัดสงขลาเพื่อกระตุ้นยอดขาย ขณะที่ยอดจดทะเบียนรถยนต์บรรทุกส่วนบุคคลและรถจักรยานยนต์ได้รับผลกระทบจากราคายาง และผลผลิตกึ่งตกต่ำ รวมทั้งตลาดรถจักรยานยนต์เริ่มเห็นสัญญาณอึมครึมมากขึ้น

เครื่องชี้ดัชนีการอุปโภคบริโภคภาคเอกชนภาคใต้

	สัดส่วน	2554	2555	2555			2556		
				H1	Q3	Q4	Q1	มี.ค.	เม.ย. ^E
ดัชนีหมวดยานยนต์	6.92	29.7	73.5	14.2	64.4	215.8	51.3	31.8	66.4
- การจดทะเบียนรถยนต์นั่งไม่เกิน 7 คน		37.2	72.4	19.9	86.9	213.8	75.1	47.2	60.2
- การจดทะเบียนรถจักรยานยนต์		17.7	-10.3	-9.3	-17.2	-2.7	-4.9	-17.5	-2.0
- การจดทะเบียนรถยนต์บรรทุกส่วนบุคคล		31.2	6.9	-11.4	6.9	66.7	13.7	-14.0	-1.2
ดัชนีหมวดเชื้อเพลิง	14.23	2.8	6.2	9.6	0.8	5.1	2.9	2.2	3.3 ^E
- เบนซินและแก๊สโซฮอล์		-4.0	4.6	6.9	-1.8	6.6	1.8	2.1	1.8
- ดีเซล		1.7	4.7	8.3	-0.8	3.3	3.8	2.4	4.0
- แอลพีจี		11.5	10.5	14.5	6.3	7.4	1.5	-1.5	1.3
ดัชนีหมวดการใช้ไฟฟ้าที่อยู่อาศัย	3.21	4.0	7.3	9.9	4.4	5.4	3.2	1.0	5.3 ^E
ดัชนีหมวดภาษีมูลค่าเพิ่ม ณ ราคาปี 2543	75.64	11.3	1.4	1.0	7.6	-3.3	11.6	7.7	10.1
PCI	100.00	4.8	2.1	1.8	3.7	1.2	5.2	3.5	5.0

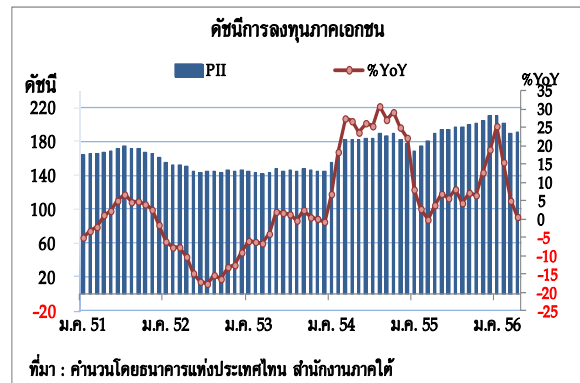
ที่มา : คำนวณโดยธนาคารแห่งประเทศไทย สำนักงานภาคใต้

^E : ตัวเลขประมาณการ

6. การลงทุนภาคเอกชน

(1) ดัชนีการลงทุนภาคเอกชน

การลงทุนภาคเอกชนเดือนเมษายนชะลอตัวอย่างต่อเนื่อง สะท้อนจากค่าดัชนีการลงทุนภาคเอกชนที่เพิ่มขึ้นจากเดือนเดียวกันปีก่อนเพียงร้อยละ 0.5 ตามการชะลอตัวของภาคก่อสร้าง เป็นสำคัญ จะเห็นได้จากพื้นที่ที่ได้รับอนุญาตก่อสร้างชะลอตัวลงมาก เนื่องจากในช่วง 1-2 ปีที่ผ่านมา ภาคก่อสร้างขยายตัวสูงอย่างต่อเนื่อง ประกอบกับผู้ประกอบการประสบปัญหาขาดแคลนแรงงานรุนแรงยิ่งขึ้น หลังนโยบายเพิ่มค่าแรง 300 บาทเท่ากันทั่วประเทศทำให้แรงงานจากภาคตะวันออกเฉียงเหนือย้ายกลับภูมิลำเนาจำนวนมาก นอกจากนี้ปัญหาต้นทุนที่สูงขึ้นมากทั้งราคาที่ดิน วัสดุก่อสร้างและค่าแรงงานทำให้ผู้ประกอบการชะลอการเปิดโครงการใหม่ เช่นเดียวกับยอดจดทะเบียนรถยนต์บรรทุกส่วนบุคคลมีแนวโน้มลดลงต่อเนื่อง หลังจากขยายตัวมากในปีก่อนตามนโยบายรถยนต์คันแรก



อย่างไรก็ตาม ยอดจำหน่ายปูนซีเมนต์ยังคงมีแนวโน้มขยายตัวต่อเนื่อง ตามการเร่งก่อสร้างเพื่อส่งมอบโครงการที่อยู่อาศัยซึ่งได้จำหน่ายไปก่อนหน้านี้ เช่นเดียวกับมูลค่านำเข้าเครื่องจักรและอุปกรณ์ที่ขยายตัวถึงร้อยละ 16.5 ตามการลงทุนเพิ่มและเพื่อทดแทนการขาดแคลนแรงงานและค่าจ้างที่สูงขึ้น รวมทั้งปัจจัยค่าเงินบาทแข็งค่าสนับสนุนให้เร่งนำเข้าเครื่องจักรมากขึ้น

เครื่องชี้การลงทุนภาคเอกชน

%YoY	2554	2555	H1/55	Q3/55	Q4/55	Q1/56	มี.ค. 56	เม.ย. 56
- พท.ได้รับอนุญาตก่อสร้างในเขตเทศบาล เฉลี่ยเคลื่อนที่ย้อนหลัง 12 เดือน	15.3	21.5	19.4	19.5	27.3	15.2	8.3	0.6
- ปริมาณการจำหน่ายปูนซีเมนต์	14.2	6.1	10.6	2.3	1.6	6.2	4.5	8.8
- มูลค่าการนำเข้าสินค้าทุน ^{1/}	103.2	6.2	-23.6	24.3	107.8	8.5	-1.2	16.5
- จดทะเบียนรถยนต์บรรทุกส่วนบุคคล ^{2/}	31.2	6.9	-11.4	6.9	66.7	13.7	-14.0	-1.2

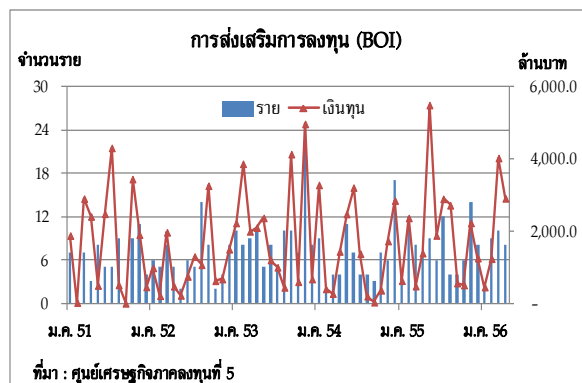
ที่มา : 1/ ด้านศุลกากรในภาคใต้

2/ สำนักงานขนส่งจังหวัด

หมายเหตุ : ปรับปรุงข้อมูลปริมาณการจำหน่ายปูนซีเมนต์ โดยเพิ่มปริมาณการจำหน่ายปูนซีเมนต์คงคลัง ปี 2554-ปัจจุบัน

(2) การส่งเสริมการลงทุน

โครงการที่ได้รับอนุมัติส่งเสริมการลงทุนในเดือนนี้มีจำนวน 8 โครงการ เงินลงทุน 2,906.2 ล้านบาท เงินลงทุนเพิ่มขึ้นจากเดือนเดียวกันปีก่อนมากกว่าเท่าตัว ส่วนใหญ่ลงทุนในจังหวัดสุราษฎร์ธานี นครศรีธรรมราช และสงขลา โดยมีสัดส่วนการลงทุนอยู่ที่ร้อยละ 56.1 29.4 และ 6.2 ของเงินลงทุนทั้งหมด ในจำนวนนี้เป็นการลงทุนในอุตสาหกรรมยาง 1,160.2 ล้านบาท รองลงมาลงทุนในอุตสาหกรรมน้ำมันปาล์ม 1,001.1 ล้านบาท และลงทุนผลิตพลังงานทดแทน

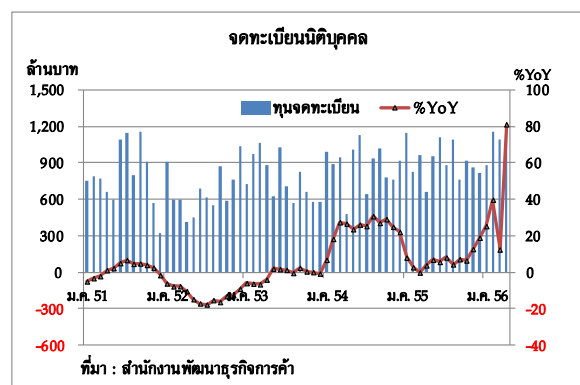


744.9 ล้านบาท คิดเป็นสัดส่วนร้อยละ 39.9 34.4

และ 25.6 ของเงินลงทุนทั้งหมดตามลำดับ

(3) การจดทะเบียนธุรกิจนิติบุคคล

การจดทะเบียนธุรกิจนิติบุคคลใหม่เดือนนี้ มีเงินทุนจดทะเบียน 1,198.0 ล้านบาท เพิ่มขึ้นจากเดือนเดียวกันปีก่อนร้อยละ 81.2 ตามการจดทะเบียนธุรกิจค้าขายโภคภัณฑ์เบ็ดเตล็ดมากที่สุด รองลงมาได้แก่ธุรกิจซื้อขายอะไหล่และซ่อมรถ ธุรกิจโรงแรม และธุรกิจรับเหมาก่อสร้าง โดยมีเงินทุนจดทะเบียน 279.8 181.1 116.0 108.1 ล้านบาท เพิ่มขึ้นจากเดือนเดียวกันปีก่อนร้อยละ 196.1 6,144.8 728.6 และ 15.7 ตามลำดับ



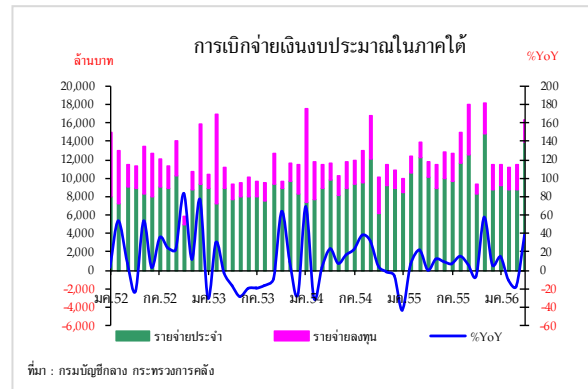
สำหรับธุรกิจที่จดทะเบียนเพิ่มทุน มีการเพิ่มทุนจดทะเบียน 1,278.3 ล้านบาท เพิ่มขึ้นจากเดือนเดียวกันปีก่อนร้อยละ 36.4 ธุรกิจที่เพิ่มทุนมากที่สุด ได้แก่ ธุรกิจรับเหมาและค้าวัสดุก่อสร้าง ธุรกิจค้าขายโภคภัณฑ์เบ็ดเตล็ด และธุรกิจบ้านและที่ดินจัดสรร โดยมีเงินทุนจดทะเบียน 161.5 139.4 และ 97.0 ล้านบาท เพิ่มขึ้นจากเดือนเดียวกันปีก่อนร้อยละ 87.8 92.3 และ 177.1 ตามลำดับ

ส่วนธุรกิจที่จดทะเบียนเลิกกิจการมีเงินทุนจดทะเบียน 124.0 ล้านบาท ลดลงจากเดือนเดียวกันปีก่อนร้อยละ 31.8 ส่วนใหญ่เลิกกิจการในธุรกิจรับเหมาและค้าวัสดุก่อสร้าง บ้านและที่ดินจัดสรร และค้าขายโภคภัณฑ์เบ็ดเตล็ด โดยมีเงินทุนเลิกกิจการ 30.0 24.3 และ 21.0 ล้านบาท ตามลำดับ

7. การคลัง

(1) การเบิกจ่ายเงินงบประมาณ

การเบิกจ่ายเงินงบประมาณของส่วนราชการต่างๆ ในภาคใต้เดือนเมษายน 2556 มีจำนวน 16,351.7 ล้านบาท เพิ่มขึ้นจากเดือนเดียวกันปีก่อนร้อยละ 38.3 เป็นการเบิกจ่ายรายจ่ายประจำ 13,993.1 ล้านบาท และรายจ่ายลงทุน 2,358.6 ล้านบาท เพิ่มขึ้นร้อยละ 37.6 และ 43.1 ตามลำดับ โดยเพิ่มขึ้นตามการเบิกจ่ายเงินอุดหนุนเฉพาะกิจของกรมส่งเสริมการปกครองส่วนท้องถิ่น และการเบิกจ่ายในหมวดที่ดินและสิ่งก่อสร้าง เป็นสำคัญ ทั้งนี้ จังหวัดที่มีการเบิกจ่ายงบประมาณในระดับสูง ได้แก่ จังหวัดนครศรีธรรมราช 4,359.1 ล้านบาท สงขลา 2,685.2 ล้านบาท และสุราษฎร์ธานี 1,551.2 ล้านบาท เพิ่มขึ้นร้อยละ 54.6 39.7 และ 57.4 ตามลำดับ

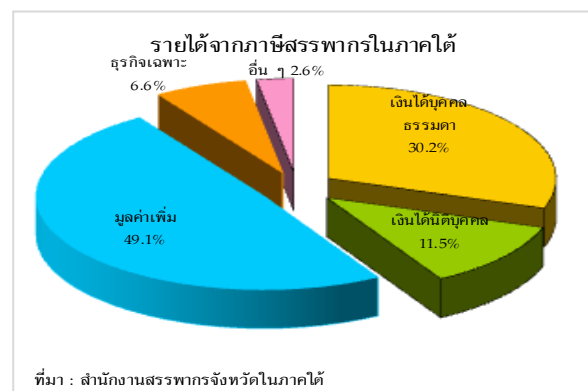
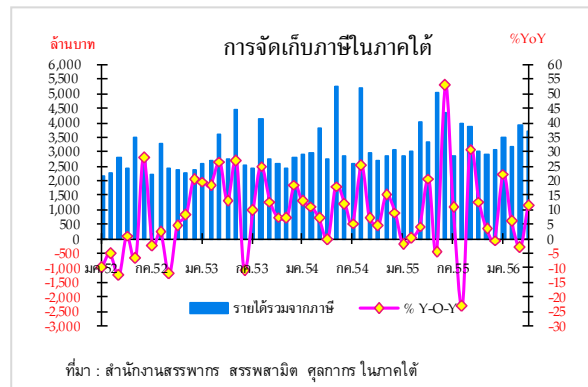


(2) การจัดเก็บภาษีอากร

เดือนเมษายน 2556 รายได้จากการจัดเก็บภาษี มีจำนวน 3,739.9 ล้านบาท เพิ่มขึ้นร้อยละ 11.6 ตามการจัดเก็บภาษีทุกประเภท โดยมีรายละเอียดการจัดเก็บภาษี ดังนี้

1. สำนักงานสรรพากรจังหวัด

ในภาคใต้จัดเก็บภาษีได้จำนวน 3,315.0 ล้านบาท เพิ่มขึ้นร้อยละ 10.5 ตามการจัดเก็บภาษีมูลค่าเพิ่ม ภาษีธุรกิจเฉพาะ และภาษีเงินได้นิติบุคคล เพิ่มขึ้นร้อยละ 12.7 58.2 และ 12.8 ตามลำดับ ขณะที่การจัดเก็บภาษีเงินได้บุคคลธรรมดาลดลงร้อยละ 0.5 เป็นผลจากการจัดเก็บภาษีดอกเบียเงินฝากธนาคารลดลงร้อยละ 56.2 เนื่องจากอัตราดอกเบี้ยที่ทรงตัวในระดับต่ำ ทำให้ผู้ออมเงินนำเงินไปลงทุนในทางเลือกอื่นที่ให้ผลตอบแทนสูงกว่า อาทิ ทองคำ อสังหาริมทรัพย์ หรือการลงทุนในตลาดหลักทรัพย์ ฯลฯ



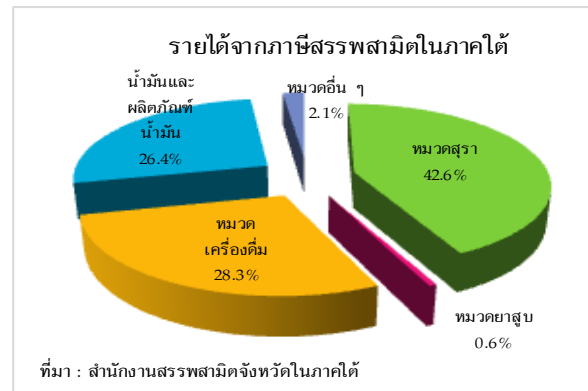
ภาษีมูลค่าเพิ่มจัดเก็บได้ 1,628.7 ล้านบาท เพิ่มขึ้นร้อยละ 12.7 ในจำนวนนี้เป็นการจัดเก็บโดยสำนักงานสรรพากรจำนวน 1,151.3 ล้านบาท เพิ่มขึ้นร้อยละ 11.8 จากกิจการขายส่งขายปลีก โรงแรม และการค้าอสังหาริมทรัพย์ เป็นสำคัญ ในประเภทกิจการขายส่งขายปลีก เพิ่มขึ้นจากกิจการขายปลีกสินค้าบริโภค ขายจักรยานยนต์ สถานีบริการน้ำมัน ร้านขายเครื่องเพชรพลอย และห้างสรรพสินค้า ทั้งนี้ เป็น

ผลจากเทศกาลสงกรานต์ที่มีวันหยุดยาว กระตุ้นให้เกิดการเดินทางท่องเที่ยว การใช้จ่ายและการจัดงานเลี้ยงสังสรรค์รื่นเริงในเทศกาลดังกล่าว ด้านภาษีมูลค่าเพิ่มที่จัดเก็บโดยสำนักงานศุลกากร มีจำนวน 477.4 ล้านบาท เพิ่มขึ้นร้อยละ 14.8

2. สำนักงานสรรพสามิตจังหวัดในภาคใต้ จัดเก็บภาษีสรรพสามิตได้จำนวน 339.5 ล้านบาท เพิ่มขึ้นจากเดือนเดียวกันปีก่อนร้อยละ

26.2 ตามการจัดเก็บภาษีเครื่องดื่ม ภาษีน้ำมันและภาษีสุรา เพิ่มขึ้นร้อยละ 40.2 39.5 และ 14.1 ตามลำดับ

3. สำนักงานศุลกากรจังหวัดในภาคใต้ จัดเก็บภาษีนำเข้าได้จำนวน 85.4 ล้านบาท เพิ่มขึ้นจากเดือนเดียวกันปีก่อนร้อยละ 4.0 จากการนำเข้ารถ เครื่องจักรและอุปกรณ์ เป็นสำคัญ



8. การค้าต่างประเทศ

การค้าต่างประเทศผ่านด่านศุลกากรในภาคใต้เดือนเมษายน 2556 ลดลงร้อยละ 3.6 โดยมีมูลค่าการค้ารวมเท่ากับ 2,500.1 ล้านดอลลาร์ สหรัฐ. ทำให้มูลค่าส่งออกสุทธิเท่ากับ 121.1 ล้านดอลลาร์ สหรัฐ. ลดลงจากเดือนเดียวกันปีก่อนร้อยละ 72.5 ทั้งนี้ การส่งออกและนำเข้าส่วนใหญ่ผ่านด่านศุลกากร สะเดา ปาดังเบซาร์ และสงขลา

มูลค่าการส่งออกนำเข้าผ่านด่านศุลกากรภาคใต้

หน่วย: ล้านดอลลาร์ สหรัฐ.

	2555	2555			2556		
		H1	Q3	Q4	Q1	มี.ค.	เม.ย.
มูลค่าการค้ารวม	28,535.3	14,210.5	7,268.1	7,056.7	6,945.5	2,826.8	2,500.1
%YoY	-12.6	-13.9	-22.4	4.0	5.0	2.5	-3.6
มูลค่าการส่งออก	17,225.5	8,870.1	4,164.5	4,190.8	4,091.1	1,544.7	1,310.6
%YoY	-16.6	-11.3	-29.0	-12.7	-3.6	0.4	-13.6
มูลค่าการนำเข้า	11,309.8	5,340.4	3,103.6	2,865.8	2,854.4	1,282.1	1,189.5
%YoY	-5.7	-17.9	-11.4	44.6	20.5	5.2	10.5
มูลค่าส่งออกสุทธิ	5,915.7	3,529.8	1,060.9	1,325.0	1,236.7	262.6	121.1

ที่มา : ด่านศุลกากรภาคใต้ รวบรวมโดยธนาคารแห่งประเทศไทย สำนักงานภาคใต้

(1) การส่งออก มีมูลค่า 1,310.6 ล้านดอลลาร์ สหรัฐ. ลดลงร้อยละ 13.6 จากเดือนเดียวกันปีก่อน สินค้าส่งออกหลักของภาคใต้ ได้แก่ ยางพารามีมูลค่าส่งออกลดลงร้อยละ 9.6 สำหรับสินค้าอื่นที่ลดลง ได้แก่ ก๊าซธรรมชาติ สัตว์น้ำแช่แข็ง และถุ้งมือยาง ลดลงร้อยละ 30.6 19.5 และ 10.6 ตามลำดับ ส่วนอาหารกระป๋อง ไม้ยางพาราแปรรูป และน้ำมันปาล์ม มีมูลค่าการส่งออกเพิ่มขึ้นร้อยละ 37.9 24.7 และ 14.7 ตามลำดับ



ที่มา : ด่านศุลกากรภาคใต้ รวบรวมโดยธนาคารแห่งประเทศไทย สำนักงานภาคใต้

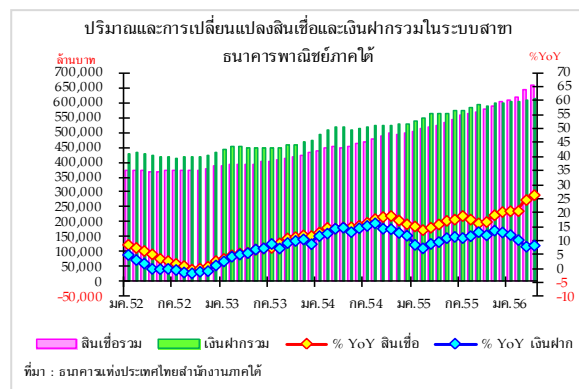
(2) การนำเข้า มีมูลค่า 1,189.5 ล้านดอลลาร์ สหรัฐ. เพิ่มขึ้นร้อยละ 10.5 จากเดือนเดียวกันปีก่อน โดยมูลค่าการนำเข้าน้ำมันเชื้อเพลิง สัตว์น้ำแช่แข็ง และเครื่องจักรและอุปกรณ์ เพิ่มขึ้นร้อยละ 71.2 32.6 และ 31.3 ตามลำดับ สำหรับสินค้านำเข้าที่ลดลง ได้แก่ อุปกรณ์ก่อสร้างและน้ำยางสังเคราะห์ ร้อยละ 12.5 และ 10.7 ตามลำดับ



ที่มา : ด่านศุลกากรภาคใต้ รวบรวมโดยธนาคารแห่งประเทศไทย สำนักงานภาคใต้

9. ภาคการเงิน

ณ สิ้นเดือนเมษายน 2556 สาขานาครพาณิชย์ในเขตพื้นที่ภาคใต้มีเงินฝากประมาณ 613,100.0 ล้านบาท ขยายตัวจากเดือนเดียวกันปีก่อนร้อยละ 8.4 และเงินให้สินเชื่อ 660,200.0 ล้านบาท ขยายตัวร้อยละ 26.5 เป็นผลจากนโยบายกระตุ้นเศรษฐกิจของภาครัฐ ที่สนับสนุนการใช้จ่ายภายในประเทศ อาทิ การปรับขึ้นค่าแรงขั้นต่ำ จ่ายภายในประเทศ อาทิ การปรับขึ้นค่าแรงขั้นต่ำ แม้ว่าจะสิ้นสุดมาตรการ แต่ยังคงส่งผลต่อเนื่องมาในปี นี้ ส่งผลให้สินเชื่อยังคงขยายตัว โดยเฉพาะสินเชื่ออุปโภคบริโภค



ณ สิ้นเดือนมีนาคม 2556 สาขานาครพาณิชย์ในเขตพื้นที่ภาคใต้มีจำนวน 779 สำนักงาน มีเงินฝากคงค้าง 609,572.0 ล้านบาท เมื่อเทียบกับเดือนเดียวกันปีก่อนขยายตัวในอัตราที่ชะลอร้อยละ 8.1 เนื่องจากอัตราดอกเบี้ยที่ทรงตัวอยู่ในระดับต่ำ ทำให้ผู้ออมเงินนำเงินไปลงทุนในทางเลือกอื่น ซึ่งได้รับผลตอบแทนที่ดีกว่าการฝากเงิน แม้ว่าจะมีความเสี่ยงเพิ่มขึ้น อาทิ การลงทุนในตลาดหลักทรัพย์ หุ้นกู้ กองทุนรวม ทองคำ การซื้อประกันชีวิตแบบออมทรัพย์มากขึ้น หรือลงทุนในอสังหาริมทรัพย์ รวมทั้งเป็นผลจากการที่เกษตรกรมีรายได้ลดลง ตามราคายางพาราที่ปรับตัวลดลงต่อเนื่อง เงินฝากในเดือนนี้ประกอบด้วยเงินฝากประเภทออมทรัพย์ 331,814.0 ล้านบาท เงินฝากประจำ 252,984.0 ล้านบาท และเงินฝากกระแสรายวัน 24,774.0 ล้านบาท ขยายตัวร้อยละ 6.8 10.1 และ 4.4 ทั้งนี้ จังหวัดที่มีเงินฝากในระดับสูง ได้แก่ สงขลา 138,236.0 ล้านบาท ภูเก็ต 103,991.0 ล้านบาท สุราษฎร์ธานี 86,122.0 ล้านบาท และ นครศรีธรรมราช 63,493.0 ล้านบาท หรือร้อยละ 64.3 ของเงินฝากรวมในภาคใต้ ขยายตัวร้อยละ 10.3 11.6 6.3 และ 6.7 ตามลำดับ

เงินให้สินเชื่อ ณ สิ้นเดือนมีนาคม 2556 มีจำนวน 645,058.0 ล้านบาท ขยายตัวจากเดือนเดียวกันปีก่อนร้อยละ 24.7 ประกอบด้วยเงินให้กู้ 496,221.0 ล้านบาท เงินเบิกเกินบัญชี 82,320.0 ล้านบาท ตั๋วเงิน 66,449.0 ล้านบาท และอื่น ๆ 68.0 ล้านบาท ขยายตัวร้อยละ 26.7 18.2 19.2 และ 47.6 ตามลำดับ

เมื่อพิจารณาเงินให้สินเชื่อในจำนวนนี้เป็นสินเชื่อภาคธุรกิจ 334,656.0 ล้านบาท และสินเชื่อเพื่ออุปโภคบริโภค 310,402.0 ล้านบาท คิดเป็นสัดส่วนร้อยละ 51.9 และร้อยละ 48.1 ของเงินให้สินเชื่อรวมในภาคใต้ ขยายตัวจากเดือนเดียวกันของปีก่อนร้อยละ 19.9 และร้อยละ 30.9 สัดส่วนเงินให้สินเชื่อต่อเงินฝากในเดือนนี้เร่งตัวที่ร้อยละ 105.8 เร่งตัวจากเดือนเดียวกันปีก่อนที่ร้อยละ 91.7 และเร่งตัวจากเดือนก่อนที่ร้อยละ 102.6

สินเชื่อภาคธุรกิจ ประกอบด้วย สินเชื่อธุรกิจขนาดย่อม 213,028.0 ล้านบาท ขนาดกลาง 71,170.0 ล้านบาท และขนาดใหญ่ 50,458.0 ล้านบาท คิดเป็นร้อยละ 63.6 21.3 และร้อยละ 15.1 ของสินเชื่อภาคธุรกิจ ขยายตัวจากไตรมาสเดียวกันของปีก่อนร้อยละ 20.1 15.8 และ 25.6 เป็นผลจากเศรษฐกิจขยายตัวต่อเนื่องจากนโยบายกระตุ้นเศรษฐกิจของภาครัฐ ที่สนับสนุนการใช้จ่ายภายในประเทศ ส่งผลให้สินเชื่อประเภทการขายส่งขายปลีก อสังหาริมทรัพย์ โรงแรมและภัตตาคาร

ขยายตัวร้อยละ 32.0 26.3 และ 8.8 ส่วนสินเชื่อเพื่อการผลิตขยายตัวร้อยละ 16.0 หลังจากที่ลดลงในช่วงปีก่อน ทั้งนี้ เป็นผลจากความต้องการใช้สินเชื่อเพื่อเป็นทุนหมุนเวียนเพิ่มขึ้น ในประเภทสินเชื่อแปรรูปสัตว์น้ำ การผลิตน้ำมันพืช และการผลิตผลิตภัณฑ์จากยางพารา

สินเชื่อเพื่ออุปโภคบริโภค จำนวน 310,402.0 ล้านบาท ประกอบด้วยสินเชื่อเพื่อที่อยู่อาศัย 129,100.0 ล้านบาท สินเชื่อเช่าซื้อรถ 130,752.0 ล้านบาท สินเชื่อเพื่อการบริโภคส่วนบุคคล 50,526.0 ล้านบาท และอื่น ๆ 24.0 ล้านบาท ขยายตัวร้อยละ 29.2 34.3 27.0 และ 36.4 ตามลำดับ ด้านสินเชื่อเพื่อที่อยู่อาศัย ประกอบด้วยสินเชื่อเพื่อซื้อและจัดหาที่ดิน 4,584.0 ล้านบาท หดตัวร้อยละ 2.6 ในขณะที่สินเชื่อประเภทที่อยู่อาศัยแนวราบ 120,168.0 ล้านบาท และอาคารชุด 4,347.0 ขยายตัวร้อยละ 30.6 และ 33.8 ตามลำดับ เนื่องจากพฤติกรรมของผู้บริโภคในปัจจุบันต้องการเข้ามาอาศัยในเมืองมากขึ้น และมีขนาดครอบครัวที่เล็กลง ส่งผลให้ความต้องการสินเชื่อเพื่อที่อยู่อาศัยยังคงขยายตัว

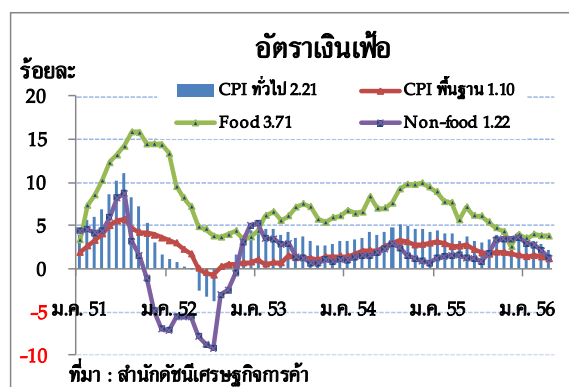
จังหวัดที่มีปริมาณเงินให้สินเชื่อในระดับสูง ได้แก่ ภูเก็ต 171,974.0 ล้านบาท สงขลา 137,031.0 ล้านบาท สุราษฎร์ธานี 115,657.0 ล้านบาท และนครศรีธรรมราช 69,155.0 ล้านบาท หรือร้อยละ 76.5 ของเงินให้สินเชื่อรวมในภาคใต้ ขยายตัวจากไตรมาสเดียวกันของปีก่อนร้อยละ 28.2 26.9 21.5 และร้อยละ 29.5 ตามลำดับ สำหรับจังหวัดสตูลมีเงินฝากและเงินให้สินเชื่อต่ำสุด เงินฝาก 9,424.0 ล้านบาท และเงินให้สินเชื่อ 5,437.0 ล้านบาท ขยายตัวร้อยละ 0.5 และ 34.3 ตามลำดับ

เดือนเมษายน 2556 ปริมาณการใช้เช็คผ่านสำนักหักบัญชีในภาคใต้มีจำนวน 332,250 ฉบับ คิดเป็นมูลค่า 70,173.7 ล้านบาท ขยายตัวจากเดือนเดียวกันของปีก่อนร้อยละ 2.5 และ 4.7 ตามลำดับ โดยมีอัตราส่วนมูลค่าเช็คคืนต่อเช็คเรียกเก็บร้อยละ 0.52

10. ระดับราคา

อัตราเงินเฟ้อทั่วไปของภาคใต้เดือนเมษายน 2556 ต่ำสุดในรอบ 40 เดือน โดยอยู่ที่ร้อยละ 2.21 ชะลอลงจากร้อยละ 2.76 ในเดือนก่อน เนื่องจากดัชนีเกือบทุกหมวดชะลอลง ประกอบด้วยหมวดพาหนะ การขนส่ง และการสื่อสารหดตัวร้อยละ 0.18 เป็นผลจากราคาน้ำมันเชื้อเพลิงและค่าโดยสารในท้องถิ่นลดลงจากเดือนเดียวกันปีก่อนร้อยละ 1.49 และ 1.68 ตามลำดับ ตามราคาน้ำมันดิบตลาดโลกที่อ่อนลง

ดัชนีราคาหมวดอาหารและเครื่องดื่มเพิ่มขึ้นร้อยละ 3.71 ชะลอจากร้อยละ 3.75 ในเดือนก่อน ตามราคาข้าว แป้งและผลิตภัณฑ์จากแป้งที่เพิ่มขึ้นเพียงร้อยละ 0.39 ชะลอลงจากเดือนก่อนที่เพิ่มขึ้นร้อยละ 1.04 ขณะเดียวกันราคาเครื่องดื่มไม่มีแอลกอฮอล์ และอาหารสำเร็จรูปเพิ่มขึ้นร้อยละ 1.95 และ 1.79 ชะลอลงจากเดือนก่อนที่เพิ่มขึ้นร้อยละ 2.97 และ 2.18 ตามลำดับ ขณะที่ราคาเนื้อสัตว์ เป็ดไก่ และสัตว์น้ำ ไข่และผลิตภัณฑ์นม รวมทั้งผักและผลไม้เพิ่มขึ้นร้อยละ 6.69 2.13 และ 9.27 ตามลำดับ เนื่องจากสภาพอากาศร้อนแห้งแล้งทำให้ผลผลิตลดลง ประกอบกับความต้องการบริโภคเพิ่มขึ้นในช่วงเทศกาลสงกรานต์



สำหรับดัชนีราคาสินค้าในหมวดที่ไม่ใช่อาหารและเครื่องดื่มเพิ่มขึ้นร้อยละ 1.22 ชะลอลงจากร้อยละ 2.07 ในเดือนก่อน เนื่องจากหมวดยานพาหนะ การขนส่ง และการสื่อสาร ลดลงร้อยละ 0.18 ตามการลดลงของราคาน้ำมันเชื้อเพลิงและค่าโดยสารในท้องถิ่น เป็นสำคัญ

อัตราเงินเฟ้อพื้นฐานเดือนเมษายน 2556 อยู่ที่ระดับร้อยละ 1.10 ชะลอจากร้อยละ 1.32 ในเดือนก่อน และต่ำสุดในรอบ 31 เดือน