



ธนาคารแห่งประเทศไทย

ภาวะเศรษฐกิจและการเงินภาคใต้

สิงหาคม 2556



## สารบัญ

ส่วนที่ 1 สรุปภาวะเศรษฐกิจภาคใต้.....	3
ส่วนที่ 2 ภาวะเศรษฐกิจและการเงินภาคใต้.....	5
1. ภาคเกษตรกรรม.....	5
2. ภาคอุตสาหกรรม.....	7
3. ภาคบริการท่องเที่ยว.....	10
4. การจ้างงานและการจัดหางานของรัฐ.....	12
5. การอุปโภคบริโภคภาคเอกชน.....	14
6. การลงทุนภาคเอกชน.....	15
7. การคลัง.....	17
8. การค้าต่างประเทศ.....	19
9. ภาคการเงิน.....	20
10. ราคาสินค้า.....	22

## ภาวะเศรษฐกิจและการเงินภาคใต้

เดือนสิงหาคม ปี 2556

### ส่วนที่ 1 สรุปภาวะเศรษฐกิจภาคใต้

**ภาวะเศรษฐกิจภาคใต้เดือนสิงหาคม 2556** ชะลอลงต่อเนื่องจากเดือนก่อนตามการผลิตภาคเกษตรและอุตสาหกรรมที่ได้รับผลกระทบจากข้อจำกัดด้านอุปทานในประเทศและอุปสงค์จากต่างประเทศที่ชะลอลง ขณะเดียวกันราคาสินค้าเกษตรยังคงหดตัว ส่งผลให้รายได้เกษตรกรลดลง รวมทั้งการลงทุนภาคเอกชนยังคงหดตัวต่อเนื่อง สอดคล้องกับการนำเข้าสินค้าทุนที่ลดลง อย่างไรก็ตามการท่องเที่ยวยังขยายตัวในเกณฑ์ดี ส่วนอัตราเงินเฟ้อทั่วไป เงินฝากและเงินให้สินเชื่อชะลอลง

รายละเอียดของภาวะเศรษฐกิจภาคใต้ มีดังนี้

**ดัชนีการผลิตภาคอุตสาหกรรม** ลดลงร้อยละ 6.2 ตามความต้องการจากต่างประเทศที่ลดลง และข้อจำกัดทางด้านวัตถุดิบ โดยการผลิตอาหารทะเลแช่เย็นแช่แข็งยังคงได้รับผลกระทบจากการขาดแคลนวัตถุดิบกุ้งขาว ขณะเดียวกันถุงมือยางและอาหารทะเลบรรจุกระป๋องลดลงตามคำสั่งซื้อของประเทศคู่ค้าหลัก ประกอบกับความไม่สงบในตะวันออกกลางส่งผลต่อการสั่งซื้อและการส่งมอบสินค้าชะลอลง นอกจากนี้ยางพาราแปรรูปชะลอลงมากตามความต้องการจากจีนและมาเลเซียเป็นสำคัญ แม้ว่าการส่งออกไปญี่ปุ่น สหรัฐอเมริกาและอินเดียจะเร่งขึ้นก็ตาม ขณะที่การผลิตไม้ยางพารายังขยายตัวต่อเนื่องตามความต้องการของจีนในภาคอสังหาริมทรัพย์ และอินโดนีเซียมีการนำเข้าเพิ่มขึ้นมาก

**ดัชนีผลผลิตภาคเกษตร** ลดลงร้อยละ 2.6 จากผลผลิตกุ้งขาวที่หดตัวร้อยละ 30.9 เนื่องจากผลกระทบของโรคระบาดทำให้เกษตรกรชะลอการเลี้ยง ขณะเดียวกัน**ดัชนีราคาสินค้าเกษตร** ลดลงร้อยละ 4.8 ตามการลดลงของราคายางและปาล์มน้ำมัน เนื่องจากแรงกดดันจากปัจจัยด้านอุปทานโลกที่ยังอยู่ในระดับสูง ถึงแม้ภาครัฐจะขยายระยะเวลาแทรกแซงราคาผลปาล์มก็ตาม ส่งผลให้**ดัชนีรายได้เกษตรกร** ลดลงร้อยละ 7.3

ขณะเดียวกันการลงทุนภาคเอกชนชะลอลงต่อเนื่องจากเดือนก่อน สะท้อนจาก**ดัชนีการลงทุนภาคเอกชน** ที่หดตัวร้อยละ 4.3 ตามการลงทุนในหมวดก่อสร้างที่ลดลงทั้งที่อยู่อาศัยและการพาณิชย์ ส่วนยอดจำหน่ายรถยนต์เชิงพาณิชย์หดตัวจากการส่งมอบรถยนต์ตามนโยบายรถคันแรกที่ทยอยหมดลง นอกจากนี้มูลค่าการนำเข้าสินค้าทุนลดลงถึงร้อยละ 15.7

อย่างไรก็ตาม**ดัชนีการอุปโภคบริโภคภาคเอกชน** เพิ่มขึ้นร้อยละ 3.1 สะท้อนจากการจัดเก็บภาษีมูลค่าเพิ่มขยายตัวถึงร้อยละ 8.5 โดยเพิ่มขึ้นในหมวดค้าปลีกค้าส่งและหมวดธุรกิจโรงแรม สอดคล้องกับการท่องเที่ยวที่ขยายตัวดี โดย**นักท่องเที่ยว** ขยายตัวในเกณฑ์ดีร้อยละ 21.3 เนื่องจากเป็นช่วงเทศกาลฮารีรายอ และวันหยุดยาวติดต่อกันหลายวันของประเทศมาเลเซีย ประกอบกับมีการเปิดเส้นทางบินใหม่ของ Business Air ระหว่างหาดใหญ่-เกาหลี่ และ ภูเก็ต-เกาหลี่ ในช่วงต้นเดือนนี้ ส่งผลให้อัตราการเข้าพักอยู่ที่ร้อยละ 65.8 เพิ่มขึ้นจากร้อยละ 62.2 ในเดือนเดียวกันปีก่อน

**รายได้จากการจัดเก็บภาษี**ลดลงร้อยละ 1.5 ตามภาษีสรรพากรที่จัดเก็บได้ลดลง เนื่องจากอัตราภาษีเงินได้นิติบุคคลประจำปี 2556 รอบครึ่งปีแรกที่ลดลงจากร้อยละ 23 เหลือร้อยละ 20 ส่วนการเบิกจ่ายเงินงบประมาณลดลงร้อยละ 20.5 จากการเบิกจ่ายรายจ่ายประจำและรายจ่ายลงทุนลดลง

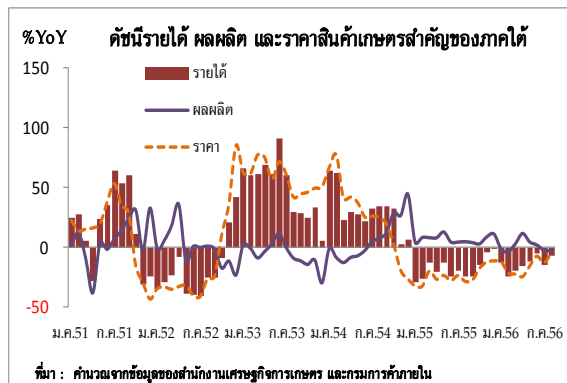
ส่วน**อัตราเงินเฟ้อทั่วไป**ชะลอตัวต่อเนื่องจากร้อยละ 2.21 ในเดือนก่อน เป็นร้อยละ 1.55 ตามการชะลอตัวของดัชนีราคาในเกือบทุกหมวดสินค้า โดยเฉพาะหมวดราคาผักผลไม้ และน้ำมันเชื้อเพลิง

ด้าน**เงินฝากและเงินให้สินเชื่อ**ยังคงชะลอตัว โดยคาดว่า**เงินฝาก**ขยายตัวร้อยละ 3.1 เป็นผลจากราคาสินค้าเกษตรที่ลดลง ประกอบกับภาระหนี้ที่เพิ่มขึ้น รวมทั้งทางเลือกในการออมเงินแทนการฝากธนาคารมีมากขึ้น ส่วน**เงินให้สินเชื่อ**แม้จะชะลอตัวจากการระมัดระวังมากขึ้นในการอนุมัติสินเชื่อ แต่ก็ยังขยายตัวร้อยละ 19.6 จึงทำให้ธนาคารพาณิชย์ยังคงแข่งขันด้านเงินฝากเพื่อเตรียมสภาพคล่อง

## ส่วนที่ 2 ภาวะเศรษฐกิจและการเงินภาคใต้

### 1. ภาคเกษตรกรรม

เดือนสิงหาคม 2556 รายได้เกษตรกรหดตัวจากเดือนเดียวกันปีก่อนร้อยละ 7.3 จากทั้งด้านราคาและผลผลิต โดยดัชนีราคาสินค้าเกษตรสำคัญลดลงร้อยละ 4.8 ตามการลดลงของราคายางพาราและปาล์มน้ำมัน แม้ว่าราคากุ้งขาวจะสูงขึ้นมากก็ตาม และดัชนีผลผลิตสินค้าเกษตรลดลงร้อยละ 2.6 เนื่องจากผลผลิตกุ้งขาวยังอยู่ในระดับต่ำจากปัญหาโรคระบาด



### อัตราการเปลี่ยนแปลงของดัชนีรายได้ ผลผลิต และราคาสินค้าเกษตรสำคัญของภาคใต้

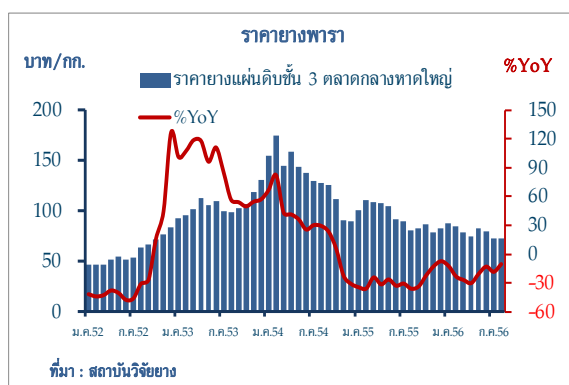
%YoY	2555	2555		2556				
		ครึ่งปีแรก	ครึ่งปีหลัง	ครึ่งปีแรก	ไตรมาส 1	ไตรมาส 2	ก.ค.	ส.ค.
รายได้	-19.6	-22.0	-16.2	-16.2	-19.7	-12.0	-15.0	-7.3
ผลผลิต	6.4	7.2	5.8	1.5	-1.1	5.0	-2.5	-2.6
- ยาง	6.4	6.1	6.7	4.7	-1.3	13.0	3.8	3.3
- ปาล์ม	4.0	5.0	3.3	30.4	30.4	30.4	24.8	4.7
- กุ้งขาว	12.4	29.8	0.5	-42.2	-25.3	-53.6	-47.8	-30.9
ราคา	-24.4	-27.2	-20.8	-17.5	-18.7	-16.2	-12.8	-4.8

ที่มา : คำนวณจากข้อมูลของสำนักงานเศรษฐกิจการเกษตรและกรมการค้าภายใน

#### (1) ยางพารา

ผลผลิตยางออกมากตามสภาพอากาศที่เอื้อต่อการกรีดยาง โดยผลผลิตยางภาคใต้คำนวณจากผลพยากรณ์ผลผลิตยางทั้งประเทศของสำนักงานเศรษฐกิจการเกษตรมีประมาณ 273,904 เมตริกตัน เพิ่มขึ้นจากเดือนเดียวกันปีก่อนร้อยละ 3.3

ราคายางแผ่นดิบชั้น 3 ณ ตลาดกลางยางพาราหาดใหญ่ เดือนสิงหาคม 2556 ราคาเฉลี่ยกิโลกรัมละ 72.31 บาท ราคาทรงตัวจากเดือนก่อน แต่เมื่อเทียบกับเดือนเดียวกันปีก่อนลดลงร้อยละ 10.9 จากปัจจัยเศรษฐกิจโลกและเศรษฐกิจจีนชะลอตัว รวมทั้งสต็อกยางของจีนยังอยู่ในระดับสูง ขณะที่ผลผลิตเพิ่มขึ้น



ราคายางที่ตกต่ำอย่างต่อเนื่องทำให้เกษตรกรมีการชุมนุมประท้วงเพื่อเรียกร้องให้รัฐบาลช่วยเหลือ เบื้องต้นรัฐบาลได้เสนอมาตรการช่วยเหลือเกษตรกรรายย่อยในด้านต้นทุนการผลิต

สนับสนุนเงินกู้แก่กลุ่มเกษตรกรให้แปรรูปร่างขั้นต้น และสนับสนุนเงินกู้ให้โรงงานอุตสาหกรรมขยายโรงงานเพื่อเพิ่มการใช้ภายในประเทศ รวมทั้งงดเก็บเงินสงเคราะห์ (CESS) ชั่วคราวเป็นเวลา 4 เดือน ตั้งแต่เดือนกันยายน – ธันวาคม 2556

## (2) ปาล์มน้ำมัน

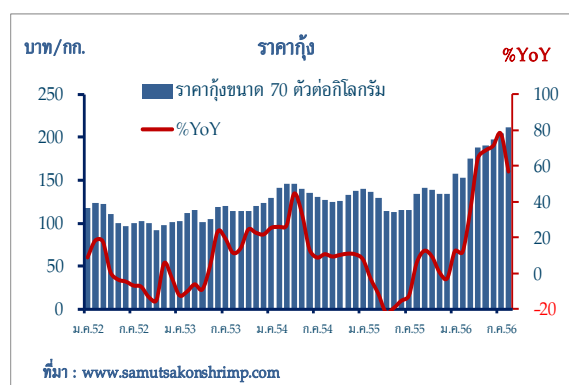
ผลผลิตปาล์มน้ำมันออกสู่ตลาดมากขึ้น โดยผลผลิตปาล์มน้ำมันที่โรงงานสกัดน้ำมันปาล์มดิบในภาคใต้รับซื้อมีปริมาณ 1,034,847 เมตริกตัน เมื่อเทียบกับเดือนเดียวกันปีก่อนเพิ่มขึ้นร้อยละ 4.7

ด้านราคาผลปาล์มทะเลขายแหล่งผลิตสำคัญเฉลี่ยกิโลกรัมละ 4.00 บาท ลดลงจากเดือนเดียวกันปีก่อนร้อยละ 26.5 อย่างไรก็ตามราคาดีขึ้นจากเดือนก่อนร้อยละ 8.1 สอดคล้องกับราคาน้ำมันปาล์มที่ปรับตัวดีขึ้น นอกจากนี้ส่วนหนึ่งเป็นผลจากมาตรการแทรกแซงราคาของภาครัฐ



## (3) กุ้ง

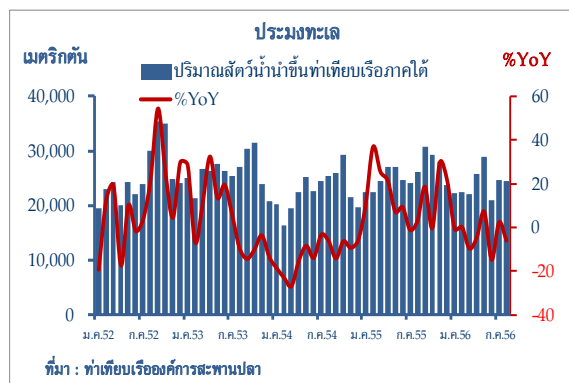
ผลผลิตกุ้งขาวเดือนสิงหาคม 2556 ยังอยู่ในระดับต่ำ แม้จะเริ่มดีขึ้นเมื่อเทียบกับเดือนก่อนก็ตาม แต่เมื่อเทียบกับเดือนเดียวกันปีก่อนลดลงประมาณร้อยละ 30.9 ขณะที่ความต้องการยังมีต่อเนื่อง ส่งผลให้ราคายังคงแรงตัวสูงขึ้น โดยราคากุ้งขาวขนาด 70 ตัว/กิโลกรัม เฉลี่ยกิโลกรัมละ 211.20 บาท เพิ่มขึ้นจากเดือนเดียวกันปีก่อนร้อยละ 57.1



อย่างไรก็ตาม แม้ว่าเกษตรกรจะมีการลงลูกกุ้งเพิ่มและเลี้ยงตามแนวทางที่กรมประมงแนะนำก็ตาม แต่ปัญหาขาดแคลนลูกกุ้งยังคงมีอยู่ เนื่องจากโรงเพาะฟักลูกกุ้งที่มีคุณภาพมีไม่เพียงพอ จึงคาดว่าปริมาณผลผลิตกุ้งในช่วงครึ่งปีหลังยังคงลดลงเมื่อเทียบกับระยะเดียวกันปีก่อน

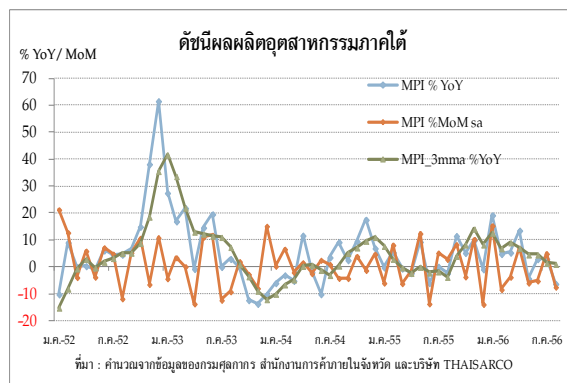
## (4) ประมงทะเล

ปริมาณสัตว์น้ำนำขึ้นที่ท่าเทียบเรือประมงในภาคใต้มีจำนวน 24,503 เมตริกตัน มูลค่า 984.6 ล้านบาท ปริมาณและมูลค่าลดลงจากเดือนเดียวกันปีก่อนร้อยละ 6.2 และ 11.7 ตามลำดับ เป็นการลดลงของปริมาณสัตว์น้ำที่นำขึ้นที่ท่าเทียบเรือนราธิวาส นครศรีธรรมราช สุราษฎร์ธานี และสงขลา



## 2. ภาคอุตสาหกรรม

เดือนสิงหาคม 2556 ดัชนีผลผลิตอุตสาหกรรมภาคใต้ หดตัวจากเดือนเดียวกันปีก่อนร้อยละ 6.2 ตามการผลิตลดลงในอุตสาหกรรมอาหารทะเลแช่เย็นแช่แข็งจากการขาดแคลนวัตถุดิบ อีกทั้งการผลิตในอุตสาหกรรมอาหารทะเลกระป๋องและถุงมือยางลดลงตามคำสั่งซื้อของประเทศคู่ค้าหลัก นอกจากนี้การผลิตในอุตสาหกรรมยางพาราแปรรูปชะลอลงมากตามความต้องการซื้อจากจีนและมาเลเซีย ส่วนอุตสาหกรรมไม้ยางพารายังคงขยายตัวตามความต้องการในตลาดหลักจีน



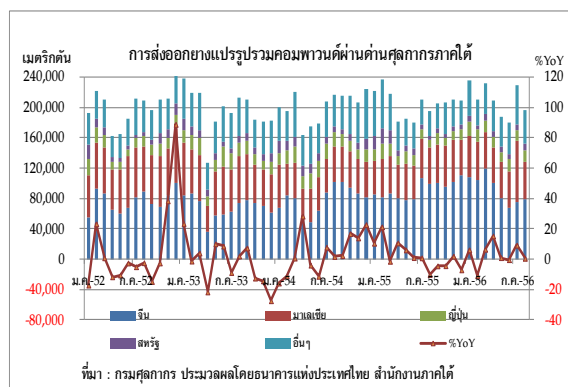
### ดัชนีผลผลิตอุตสาหกรรมภาคใต้

	2554	2555	2555		2556				
			ครึ่งปีแรก	ครึ่งปีหลัง	ครึ่งปีแรก	ไตรมาส 1	ไตรมาส 2	ก.ค.	ส.ค.
MPI Level	138.4	141.9	135.2	148.7	144.2	149.7	138.7	148.1	134.2
MPI %YoY	2.5	2.5	1.0	3.9	6.6	9.5	3.6	3.1	-6.2
MPI level sa	-	-	-	-	-	150.4	143.9	142.8	132.3
MPI %MoM sa	-	-	-	-	-	9.1	4.6	5.0	-7.4

ที่มา : คำนวณจากข้อมูลของด่านศุลกากรภาคใต้ สำนักงานการค้าภายในจังหวัด และบริษัท THAISARCO

### (1) อุตสาหกรรมยาง

**ยางแปรรูป** การผลิตเพื่อการส่งออกในอุตสาหกรรมยางแปรรูปในเดือนนี้มีปริมาณ 195,892.9 เมตริกตัน เพิ่มขึ้นจากเดือนเดียวกันปีก่อนเพียงร้อยละ 0.6 ชะลอตัวลงเมื่อเทียบกับเดือนก่อนที่เพิ่มขึ้นร้อยละ 9.2 เนื่องจากการส่งออกน้ำยางข้นชะลอลงมากตามความต้องการในตลาดมาเลเซีย โดยเดือนนี้มีการส่งออกไปตลาดมาเลเซียเพิ่มขึ้นเพียงร้อยละ 1.7 ชะลอลงมากเมื่อเทียบกับที่เพิ่มขึ้นร้อยละ 67.4 ในเดือนก่อน ขณะเดียวกันยางแท่งลดลงร้อยละ 1.0 ตามความต้องการจากจีน เกาหลีใต้ และสหภาพยุโรป แม้ญี่ปุ่นและสหรัฐอเมริกาจะดีขึ้นก็ตาม

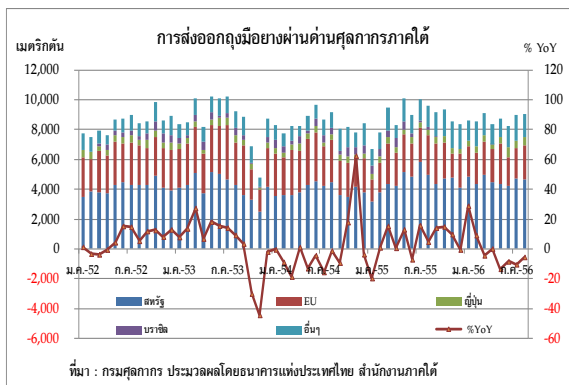


อย่างไรก็ตาม ยางแผ่นรมควันขยายตัวต่อเนื่อง โดยเพิ่มขึ้นจากเดือนเดียวกันปีก่อนร้อยละ 53.9 เป็นผลจากตลาดอินเดียเพิ่มขึ้นจากเดือนเดียวกันปีก่อนร้อยละ 1,786.3 เร่งตัวขึ้นต่อเนื่องจากเดือนก่อนที่เพิ่มขึ้นร้อยละ 951.7 ส่วนหนึ่งเป็นการนำเข้าเพื่อชดเชยผลผลิตยางธรรมชาติในประเทศ

ที่ได้รับผลกระทบจากสภาวะอากาศแปรปรวน นอกจากนี้การส่งออกไปยังตลาดญี่ปุ่น สหรัฐอเมริกา เพิ่มขึ้นร้อยละ 184.6 และ 122.7 ตามลำดับ เร่งตัวขึ้นจากเดือนก่อนที่เพิ่มขึ้นร้อยละ 11.2 และ 52.3 ตามลำดับ ส่วนหนึ่งจากความต้องการที่เพิ่มขึ้นและเศรษฐกิจที่เริ่มมีสัญญาณฟื้นตัว

**ถุุมมือยาง** การผลิตเพื่อส่งออก

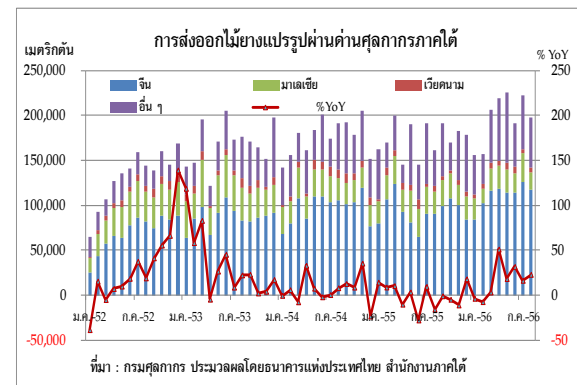
ถุุมมือยางยังคงลดลงตามการชะลอคำสั่งซื้อของประเทศคู่ค้าหลัก โดยเดือนนี้มีปริมาณการส่งออก 9,066.4 เมตริกตัน ลดลงจากเดือนเดียวกันปีก่อนร้อยละ 5.4 ปรับตัวดีขึ้นเมื่อเทียบกับเดือนก่อนที่ลดลงร้อยละ 10.3 เนื่องจากการส่งออกไปตลาดสหรัฐอเมริกา และออสเตรเลีย แม้จะลดลงจากเดือนเดียวกันปีก่อนร้อยละ 5.7 และ 20.6 แต่ปรับตัวดีขึ้นเมื่อเทียบกับเดือนก่อนซึ่งลดลงร้อยละ 18.5 และ 45.3 ตามลำดับ ขณะที่ตลาดสหภาพยุโรปลดลงต่อเนื่องร้อยละ 15.1 ส่วนตลาดญี่ปุ่นยังมีการส่งออกเพิ่มขึ้นร้อยละ 49.8 ชะลอลงจากเดือนก่อนที่เพิ่มขึ้นร้อยละ 52.9



ที่มา : กรมศุลกากร ประมวลผลโดยธนาคารแห่งประเทศไทย สำนักงานภาคใต้

**ไม้ยางแปรรูปและผลิตภัณฑ์** ใน

เดือนนี้การผลิตเพิ่มขึ้นต่อเนื่องตามการส่งออก โดยการส่งออกผ่านด่านศุลกากรภาคใต้มีปริมาณ 198,196.2 เมตริกตัน เพิ่มขึ้นจากเดือนเดียวกันปีก่อนร้อยละ 23.0 เร่งขึ้นจากเดือนก่อนที่เพิ่มขึ้นร้อยละ 16.4 โดยส่งออกเพิ่มขึ้นทุกประเภท



ที่มา : กรมศุลกากร ประมวลผลโดยธนาคารแห่งประเทศไทย สำนักงานภาคใต้

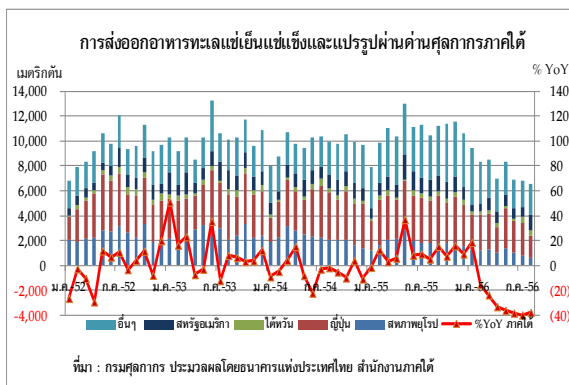
**การส่งออกไปตลาดหลักจีน** ซึ่ง

ส่วนใหญ่เป็นการส่งออกไม้ยางแปรรูปเป็นหลัก เพิ่มขึ้นจากเดือนเดียวกันปีก่อนร้อยละ 29.5 ชะลอลงจากเดือนก่อนที่เพิ่มขึ้นร้อยละ 39.3 ทั้งนี้ การส่งออกยังคงเพิ่มขึ้นตามความต้องการจากอุตสาหกรรมเฟอร์นิเจอร์ ในภาคอสังหาริมทรัพย์จีนที่ขยายตัวต่อเนื่อง นอกจากนี้การส่งออกไปยังตลาดอินโดนีเซียเพิ่มขึ้นจากเดือนเดียวกันปีก่อนร้อยละ 415.2 ตามความต้องการเพิ่มขึ้นในผลิตภัณฑ์พาร์ติเคิลบอร์ดเป็นหลัก ส่วนตลาดอินเดียเพิ่มขึ้นร้อยละ 125.1 จากการส่งออกผลิตภัณฑ์ไฟเบอร์บอร์ด อย่างไรก็ตามการส่งออกไปยังตลาดมาเลเซียและเวียดนาม ลดลงจากเดือนเดียวกันปีก่อนร้อยละ 23.5 และ 9.4 หดตัวเมื่อเทียบกับจากเดือนก่อนที่เพิ่มขึ้นร้อยละ 6.6 และ 30.3 ตามลำดับ

**(2) อุตสาหกรรมอาหารทะเล**

**อาหารทะเลแช่เย็นแช่แข็งและแปรรูป**

การผลิตยังคงได้รับผลกระทบจากการขาดแคลนวัตถุดิบ โดยเฉพาะผลิตภัณฑ์กุ้ง เนื่องจากภาวะโรคระบาด ทำให้ในเดือนนี้การผลิตเพื่อส่งออกมีปริมาณ 6,512.0 เมตริกตัน



ที่มา : กรมศุลกากร ประมวลผลโดยธนาคารแห่งประเทศไทย สำนักงานภาคใต้

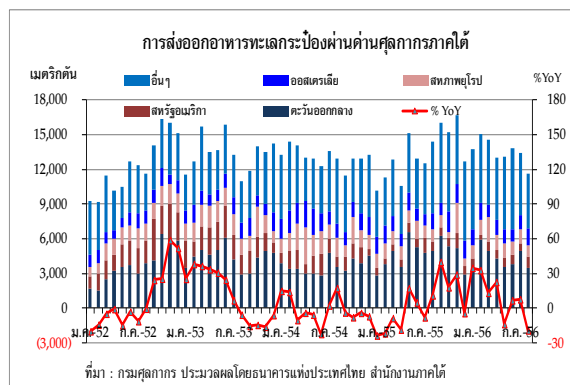


ลดลงจากเดือนเดียวกันปีก่อนร้อยละ 37.6 โดยการส่งออกไปยังตลาดหลักญี่ปุ่น สหภาพยุโรป และ สหรัฐอเมริกาส่งออกเดือนเดียวกันปีก่อนร้อยละ 49.7 63.5 และ 7.8 ตามลำดับ ทดตัวต่อเนื่องจาก เดือนก่อนที่ลดลงร้อยละ 28.1 58.1 และ 33.4 ตามลำดับ

### อาหารทะเลกระป๋อง การผลิต

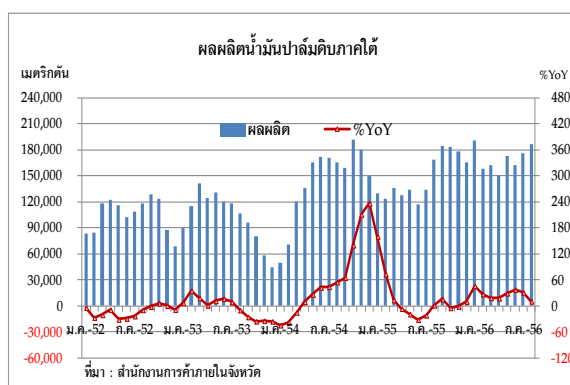
เพื่อส่งออกลดลงตามการส่งออกไปยังตลาดหลัก โดยเดือนนี้การส่งออกอาหารทะเลกระป๋องผ่านด่านศุลกากรภาคใต้มีปริมาณ 11,610.6 เมตริกตัน ทดตัวจากเดือนเดียวกันปีก่อนร้อยละ 19.2 เมื่อเทียบจากเดือนก่อนที่เพิ่มขึ้นร้อยละ 7.7 เนื่องจากการส่งออกไปตลาดหลักตะวันออกกลาง

ลดลง เป็นสำคัญ เป็นผลกระทบจากเหตุการณ์ความไม่สงบ โดยลดลงจากเดือนเดียวกันปีก่อนร้อยละ 29.9 ทดตัวเมื่อเทียบจากเดือนก่อนที่ขยายตัวร้อยละ 3.0 ส่วนการส่งออกไปตลาดสหภาพยุโรป และแอฟริกาใต้ ลดลงร้อยละ 11.7 และ 72.5 ตามลำดับ ตามความต้องการที่ชะลอลง อย่างไรก็ตามการส่งออกไปยังตลาดสหรัฐอเมริกาเพิ่มขึ้นร้อยละ 19.4 ปรับตัวดีขึ้นจากเดือนก่อนที่ลดลงร้อยละ 50.3



### (3) อุตสาหกรรมน้ำมันปาล์ม

ผลผลิตน้ำมันปาล์มดิบที่โรงงานภาคใต้สกัดได้ในเดือนนี้เพิ่มขึ้นตามปริมาณวัตถุดิบเข้าสู่โรงงาน โดยมีผลผลิตน้ำมันปาล์มดิบ 186,602.9 เมตริกตัน เพิ่มขึ้นจากเดือนเดียวกันปีก่อนร้อยละ 11.0 ส่วนราคาน้ำมันปาล์มดิบ (ขายส่งถึงโรงกลั่น) เฉลี่ยกิโลกรัมละ 23.58 บาท ลดลงจากเดือนเดียวกันปีก่อนร้อยละ 25.0 เป็นไปในทิศทางเดียวกับราคาน้ำมันปาล์มดิบในมาเลเซียที่ลดลงจากเดือนเดียวกันปีก่อนร้อยละ 20.4 อยู่ที่เฉลี่ยกิโลกรัมละ 22.84 บาท ตามแรงกดดันจากปริมาณสต็อกทั้งในประเทศและต่างประเทศที่อยู่ในระดับสูง



ในเดือนนี้ปริมาณการส่งออกน้ำมันปาล์มผ่านด่านศุลกากรภาคใต้มีปริมาณ 62,093.3 เมตริกตัน เพิ่มขึ้นมากเมื่อเทียบกับเดือนเดียวกันปีก่อนที่มีปริมาณการส่งออกเพียง 2,320.0 เมตริกตัน ทั้งนี้ ส่วนใหญ่เป็นการส่งออกน้ำมันปาล์มดิบปริมาณ 62,059.8 เมตริกตัน ไปยังตลาดอินเดีย สหภาพยุโรป และมาเลเซีย ส่วนการส่งออกน้ำมันปาล์มบริสุทธิ์มีปริมาณ 33.5 เมตริกตัน ไปยังประเทศพม่า

### 3. ภาคบริการท่องเที่ยว

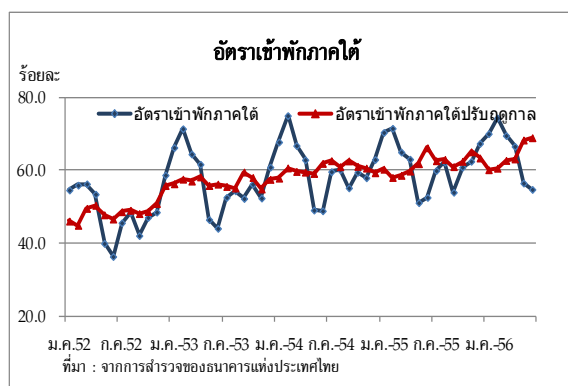
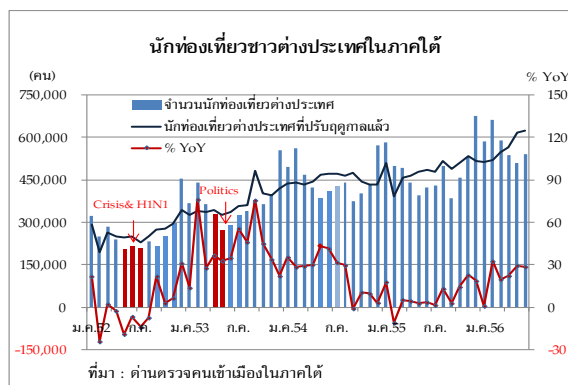
การท่องเที่ยวภาคใต้ในเดือนสิงหาคม 2556 ขยายตัวในอัตราที่ชะลอลง โดยมีนักท่องเที่ยวต่างประเทศเดินทางผ่านด่านตรวจคนเข้าเมืองในภาคใต้จำนวน 604,018 คน เพิ่มขึ้นจากเดือนเดียวกันปีก่อนร้อยละ 21.3 โดยเพิ่มขึ้นจากนักท่องเที่ยวเอเชีย ได้แก่ มาเลเซีย จีน และเกาหลี เป็นสำคัญ เนื่องจากเดือนนี้ตรงกับเทศกาลฮารีรอยอและเป็นช่วงวันหยุดยาวของมาเลเซีย นอกจากนี้การท่องเที่ยวแห่งประเทศไทย สำนักงานกระบี่ร่วมกับสมาคมธุรกิจท่องเที่ยวและสมาคมโรงแรมกระบี่นำผู้ประกอบการออกไปหาตลาดใหม่ๆ เดินทางไปพบปะเจรจาธุรกิจกับผู้แทนบริษัทนำเที่ยวที่ป็นิ่งและกัวลาลัมเปอร์ ประเทศมาเลเซีย รวมทั้งสายการบินบิสลินเนสแอร์ เปิดเส้นทางบินใหม่ระหว่างหาดใหญ่-เกาหลี และ ภูเก็ต-เกาหลี ตั้งแต่เดือนสิงหาคม 2556 สอดคล้องกับอัตราการเข้าพักโรงแรมเพิ่มขึ้นจากร้อยละ 62.2 ในเดือนเดียวกันปีก่อนเป็นร้อยละ 65.8 ในเดือนนี้

#### (1) ภาคใต้ฝั่งอันดามัน

การท่องเที่ยวฝั่งอันดามันขยายตัวต่อเนื่องทั้งจังหวัดภูเก็ตและกระบี่ ตามการเพิ่มขึ้นของนักท่องเที่ยวจีน มาเลเซีย รัสเซียและอินเดีย เป็นสำคัญ โดยนักท่องเที่ยวต่างประเทศเดินทางผ่านด่านตรวจคนเข้าเมืองภูเก็ตและกระบี่มีจำนวน 289,095 คน เพิ่มขึ้นจากเดือนเดียวกันปีก่อนร้อยละ 27.1 ส่งผลให้อัตราการเข้าพักเฉลี่ยอยู่ที่ร้อยละ 74.4 เพิ่มขึ้นจากเดือนเดียวกันปีก่อนซึ่งอยู่ที่ร้อยละ 69.7

โดยจังหวัดภูเก็ตมีจำนวนนักท่องเที่ยวต่างประเทศเดินทางผ่านด่านตรวจคนเข้าเมือง 273,669 คน เพิ่มขึ้นจากเดือนเดียวกันปีก่อนร้อยละ 24.5 ตามการเพิ่มขึ้นของนักท่องเที่ยวจากประเทศจีน รัสเซีย และอินโดนีเซีย เป็นสำคัญ ในเดือนนี้คณะโรตารีจากประเทศอินเดีย บังคลาเทศ และปากีสถาน เดินทางมาท่องเที่ยวภูเก็ตด้วยเรือสำราญ Super Star Virgo และมีเที่ยวบินผ่านท่าอากาศยานภูเก็ตจำนวน 6,316 เที่ยวบิน เพิ่มขึ้นจากเดือนเดียวกันปีก่อนร้อยละ 24.0 ตามการเพิ่มขึ้นของเที่ยวบินภายในประเทศร้อยละ 16.7 และเที่ยวบินระหว่างประเทศเพิ่มขึ้นร้อยละ 30.5 ส่วนผู้โดยสารที่เดินทางผ่านท่าอากาศยานภูเก็ตเพิ่มขึ้นร้อยละ 20.4 ตามการเพิ่มขึ้นของผู้โดยสารต่างประเทศ เป็นสำคัญ

สำหรับจังหวัดกระบี่ มีจำนวนนักท่องเที่ยวต่างประเทศเดินทางผ่านด่านตรวจคนเข้าเมือง 15,426 คน เพิ่มขึ้นจากเดือนเดียวกันปีก่อนร้อยละ 100.2 นักท่องเที่ยวที่เพิ่มขึ้นเป็นนักท่องเที่ยว



จากประเทศมาเลเซีย จีน และญี่ปุ่น เป็นสำคัญ

## (2) ภาคใต้ชายแดน

การท่องเที่ยวชายแดนภาคใต้ขยายตัวทุกจังหวัด ในเดือนนี้มีนักท่องเที่ยวต่างประเทศเดินทางผ่านด่านตรวจคนเข้าเมืองสงขลา นราธิวาส สตูล และเบตง จังหวัดยะลา จำนวน 280,172 คน เพิ่มขึ้นจากเดือนเดียวกันปีก่อนร้อยละ 17.2 โดยนักท่องเที่ยวที่เพิ่มขึ้นเป็นนักท่องเที่ยวจากประเทศมาเลเซีย และอินโดนีเซีย เป็นสำคัญ เป็นผลจากเดือนนี้ตรงกับเทศกาลฮารีรายอและเป็นช่วงวันหยุดยาวของมาเลเซีย และอำเภอหาดใหญ่ จังหวัดสงขลา มีการจัดงานทำบุญตักบาตรนานาชาติ พระจาก 10 ประเทศ จำนวน 10,000 รูป ทำให้นักท่องเที่ยวมาเลเซียเดินทางเข้ามาเป็นจำนวนมาก ส่วนอัตราเข้าพักภาคใต้ชายแดนอยู่ที่ร้อยละ 54.9 เพิ่มขึ้นจากเดือนเดียวกันปีก่อนซึ่งอยู่ที่ร้อยละ 53.5

## (3) ภาคใต้ฝั่งอ่าวไทย

การท่องเที่ยวฝั่งอ่าวไทย จังหวัดสุราษฎร์ธานี ขยายตัวต่อเนื่อง ในเดือนนี้มีนักท่องเที่ยวต่างประเทศเดินทางผ่านด่านตรวจคนเข้าเมืองสุราษฎร์ธานีจำนวน 20,508 คน เพิ่มขึ้นจากเดือนเดียวกันปีก่อนร้อยละ 2.3 เป็นการเพิ่มขึ้นจากนักท่องเที่ยวเยอรมัน ฮองกง และฝรั่งเศส เป็นสำคัญ สำหรับเที่ยวบินผ่านท่าอากาศยานสุราษฎร์ธานีเพิ่มขึ้นจากเดือนเดียวกันปีก่อนร้อยละ 29.7 และผู้โดยสารที่เดินทางผ่านท่าอากาศยานสุราษฎร์ธานีเพิ่มขึ้นร้อยละ 20.9

#### 4. การจ้างงานและการจัดหางานของรัฐ

**ภาวะการทำงานของประชากร** เดือนกรกฎาคม 2556 ผู้มีงานทำมีจำนวน 5,357.0 พันคน ลดลงจากเดือนเดียวกันปีก่อนร้อยละ 0.8 เป็นผลมาจากการจ้างงานในภาคเกษตรที่มีสัดส่วนร้อยละ 44.7 ของการจ้างงานในภาคใต้ ลดลงร้อยละ 4.1 จากเดือนเดียวกันปีก่อน ขณะเดียวกันภาคการค้าและภาคบริการมีการจ้างงานลดลงเช่นกัน มีเพียงภาคการผลิตที่มีการจ้างงานเพิ่มขึ้น

ตัวเลขรวมรวม จำนวนตามประเภทภาคส่วน

จำนวน (พันคน)	ก.ค. 55	ก.ค. 56	ก.ค. 57	ก.ค. 58	ก.ค. 59
การผลิต	5,397.8	5,398.1	5,562.7	5,394.6	5,401.1
ผู้มีงานทำ	5,384.6	5,052.7	5,316.3	5,313.6	5,370.0
ผู้ว่างงาน	36.4	36.4	40.3	37.3	36.0
อัตรา	0.9	0.9	4.1	2.4	4.1

การจ้างงาน จำนวนตามภาคอุตสาหกรรม

% YoY	ปีรวม	2555			2556			ปีรวม	ก.ค.
		ก.ค.	ก.ค.	ก.ค.	ก.ค.	ก.ค.	ก.ค.		
	98.9	3.1	-4.3	-3.1	-2.1	2.8	3.6	3.0	+0.8
	44.7	39.3	6.3	10.3	4.4	0.7	-1.3	2.3	-4.1
	19.3	-3.4	-4.1	-2.4	-4.3	4.6	4.8	3.4	1.9
	9.8	-25.2	-22.6	-23.2	8.3	3.9	10.8	5.1	41.6
	6.5	28.0	6.5	26.0	8.1	0.6	15.6	14.6	4.5
	15.4	-5.2	-2.2	-3.2	0.3	1.9	-1.3	-2.1	-12.1
	18.3	-8.4	-18.0	-8.4	6.3	10.5	6.1	13.1	-7.6
	13.3	6.7	4.2	6.7	3.5	4.4	2.5	-2.1	7.7

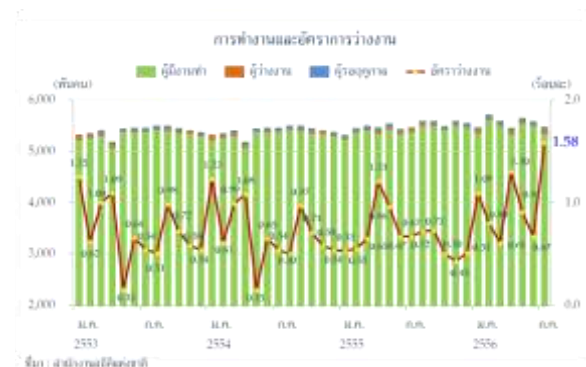
เมื่อพิจารณา **การทำงานจำแนกตามชั่วโมงการทำงานต่อสัปดาห์** พบว่า ชั่วโมงการทำงานรวมลดลงจากเดือนเดียวกันปีก่อนร้อยละ 0.8 โดยชั่วโมงการทำงานปกติ หรือตั้งแต่ 35-49 ชั่วโมงต่อสัปดาห์ มีสัดส่วนร้อยละ 42.1 เพิ่มขึ้นจากเดือนเดียวกันปีก่อนร้อยละ 20.9 และเป็นการทำงานล่วงเวลา หรือชั่วโมงการทำงานตั้งแต่ 50 ชั่วโมงขึ้นไปต่อสัปดาห์ มีสัดส่วนร้อยละ 19.1 ลดลงเมื่อเทียบกับเดือนเดียวกันปีก่อนร้อยละ 31.0

ผู้มีงานทำ จำนวนตามชั่วโมงทำงานต่อสัปดาห์

ชั่วโมง	จำนวน	% YoY	ก.ค. 55	2555			2556		ปีรวม	ก.ค.
				ก.ค.	ก.ค.	ก.ค.	ก.ค.	ก.ค.		
0-34	12.3	67.0	69.0	85.0	100.0	67.0	66.0	76.0	36.8	
35-39	13.4	4.3	4.0	4.7	4.6	4.7	4.4	9.3	11.1	
40-49	7.5	12.2	11.5	12.8	12.0	11.8	12.2	30.4	31.0	
>50	-11.0	16.3	13.3	17.3	16.5	16.5	16.6	22.1	19.1	
รวม	-0.8	100.0	100.0	100.0	100.0	100.0	100.0	100.0	100.0	

**ผู้ว่างงาน**ในเดือนกรกฎาคม มีจำนวนทั้งสิ้น 86,010 คน เพิ่มขึ้นเมื่อเทียบกับเดือนเดียวกันปีก่อนที่มีจำนวน 36,360 คน ส่งผลให้**อัตราการว่างงานภาคใต้** อยู่ที่ร้อยละ 1.58 เพิ่มขึ้นเมื่อเทียบกับเดือนเดียวกันปีก่อนที่มีอัตราว่างงานอยู่ที่ร้อยละ 0.54 และเพิ่มขึ้นจากเดือนก่อนที่มีอัตราว่างงานร้อยละ 0.67

ที่มา : สำนักงานสถิติแห่งชาติ กรมการปกครองและแรงงาน



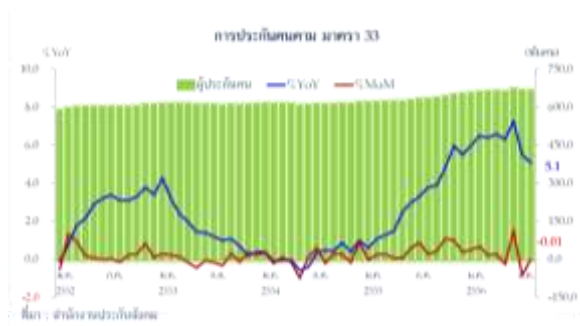
ที่มา : สำนักงานสถิติแห่งชาติ

**จำนวนคนงานต่างด้าวที่ได้รับอนุญาตทำงานคงเหลือในภาคใต้** เดือนกรกฎาคม มีจำนวน 356,917 คน เพิ่มขึ้นจากเดือนเดียวกันปีก่อนร้อยละ 76.7 ส่วนใหญ่เป็นแรงงานต่างด้าวในจังหวัดสุราษฎร์ธานี คิดเป็นร้อยละ 35.1 ของแรงงานต่างด้าวในภาคใต้ สำหรับจังหวัดที่มีแรงงานต่างด้าวเพิ่มขึ้น ได้แก่ จังหวัดพังงา นครศรีธรรมราช และภูเก็ต โดยร้อยละ 92.9 เป็นแรงงานสัญชาติพม่า



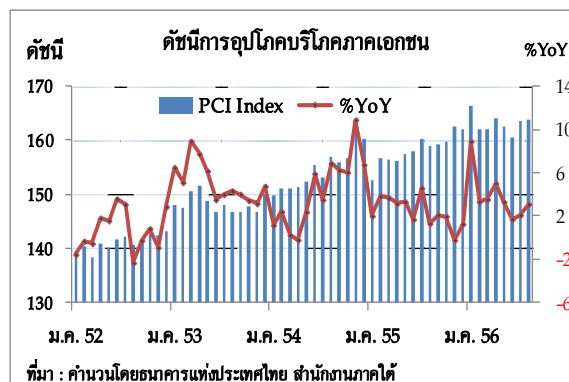
ที่มา : สำนักงานตรวจคนเข้าเมือง กระทรวงมหาดไทย

**การประกันตน ตามมาตรา 33** ณ สิ้นเดือนสิงหาคม 2556 ภาคใต้มีผู้ประกันตน ตามมาตรา 33 จำนวน 665,814 คน เพิ่มขึ้น ร้อยละ 5.1 จากเดือนเดียวกันปีก่อน เป็นการ เพิ่มขึ้นในจังหวัดภูเก็ต สุราษฎร์ธานี และ สงขลา ร้อยละ 5.9 5.7 และ 4.7 ตามลำดับ



## 5. การอุปโภคบริโภคภาคเอกชน

การอุปโภคบริโภคภาคเอกชน เดือนสิงหาคมขยายตัวต่อเนื่อง ตามรายได้ภาคเกษตรที่มีแนวโน้มปรับตัวดีขึ้น รวมทั้งภาคท่องเที่ยวที่ยังขยายตัวในเกณฑ์ดี ประกอบกับแรงกดดันด้านเงินเฟ้อที่ยังคงชะลอตัวต่อเนื่อง ส่งผลให้กำลังซื้อของประชาชนปรับตัวดีขึ้น อย่างไรก็ตามการชะลอการไหลเวียนสินเชื่อส่วนบุคคลของสถาบันการเงิน รวมทั้งแนวโน้มค่าครองชีพที่สูงขึ้นจากการปรับราคาก๊าซหุงต้มภาคครัวเรือน และค่าไฟฟ้าอัตโนมัติหรือค่าเอฟที ตั้งแต่เดือนกันยายน 2556 อาจส่งผลกระทบต่อกำลังซื้อของประชาชน



ดัชนีการอุปโภคบริโภคภาคเอกชนในเดือนนี้เพิ่มขึ้นจากเดือนเดียวกันปีก่อนร้อยละ 3.1 ขยายตัวจากร้อยละ 2.1 ในเดือนก่อน ตามการขยายตัวของดัชนีหมวดภาษีมูลค่าเพิ่มที่ปรับตัวเพิ่มขึ้นจากเดือนเดียวกันปีก่อนถึงร้อยละ 8.5 เนื่องจากสามารถจัดเก็บภาษีในหมวดค่าปลีก-ค้าส่ง และหมวดโรงแรม ได้เพิ่มขึ้น

ขณะที่ดัชนีหมวดเชื้อเพลิงปรับตัวเพิ่มขึ้นจากเดือนเดียวกันปีก่อนร้อยละ 2.4 ชะลอตัวจากร้อยละ 4.9 ในเดือนก่อน ตามผลกระทบของราคาน้ำมันที่เพิ่มขึ้น และการชะลอตัวของเศรษฐกิจในประเทศเป็นสำคัญ เช่นเดียวกับดัชนีหมวดยานยนต์ที่หดตัวต่อเนื่องเป็นเดือนที่ 3 หลังสิ้นสุดนโยบายรถคันแรก และมีแนวโน้มหดตัวเพิ่มขึ้น ซึ่งอาจเป็นปัจจัยสำคัญที่กดดันดัชนีการบริโภคภาคเอกชนให้ชะลอตัวในระยะต่อไป

### เครื่องชี้ดัชนีการอุปโภคบริโภคภาคเอกชนภาคใต้

%YoY	สัดส่วน	2555	2555		2556				
			H1	H2	H1	Q1	Q2	ก.ค.	ส.ค. <sup>E</sup>
ดัชนีหมวดยานยนต์	6.92	73.8	15.2	134.5	31.0	59.4	10.5	-20.2	-27.9
- การจดทะเบียนรถยนต์นั่งไม่เกิน 7 คน		72.4	19.9	139.4	41.8	75.1	13.8	-21.1	-29.0
- การจดทะเบียนรถจักรยานยนต์		-10.3	-9.3	-11.3	-10.6	-4.9	-15.6	-1.5	-17.1
- การจดทะเบียนรถยนต์บรรทุกส่วนบุคคล		6.9	-11.4	30.8	-1.7	13.7	-14.2	-30.0	-26.9
ดัชนีหมวดเชื้อเพลิง	14.23	6.2	9.7	2.9	3.5	2.8	2.3	4.9	2.4 <sup>E</sup>
- เบนซินและแก๊สโซฮอล์		4.6	6.9	2.5	4.6	1.8	6.0	6.4	5.6
- ดีเซล		4.7	8.3	1.3	4.7	3.8	2.7	5.3	2.5
- แอลพีจี		10.5	14.5	6.8	0.4	1.5	-1.2	3.0	-0.5
ดัชนีหมวดการใช้ไฟฟ้าที่อยู่อาศัย	3.21	7.3	9.9	4.8	5.3	3.5	7.5	5.0	6.2 <sup>E</sup>
ดัชนีหมวดภาษีมูลค่าเพิ่ม ณ ราคาปี 2543	75.64	2.2	4.1	0.5	9.5	11.7	7.3	4.8	8.5
PCI	100.00	2.4	2.9	1.8	4.3	5.2	3.3	2.1	3.1

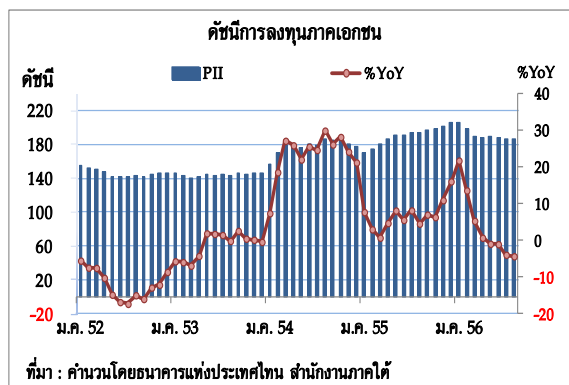
ที่มา : จำนวนโดยธนาคารแห่งประเทศไทย สำนักงานภาคใต้

E : ตัวเลขประมาณการ

## 6. การลงทุนภาคเอกชน

### (1) ดัชนีการลงทุนภาคเอกชน

การลงทุนภาคเอกชนเดือนสิงหาคมหดตัวต่อเนื่องเป็นเดือนที่ 4 โดยดัชนีการลงทุนภาคเอกชนลดลงจากเดือนเดียวกันปีก่อนร้อยละ 4.3 ตามการหดตัวของภาคก่อสร้างและภาคการผลิต สะท้อนจากพื้นที่ได้รับอนุญาตก่อสร้างในเดือนนี้หดตัวจากเดือนเดียวกันปีก่อนถึงร้อยละ 5.1 ส่วนการนำเข้าเครื่องจักรและอุปกรณ์ และยอดจดทะเบียนรถยนต์บรรทุกส่วนบุคคล ที่สะท้อนการลงทุนในภาคการผลิตก็ปรับตัวลดลงในทิศทางเดียวกัน โดยลดลงจากเดือนเดียวกันปีก่อนร้อยละ 15.7 และ 26.9 ตามภาวะเศรษฐกิจที่ชะลอตัว กดดันให้ผู้ประกอบการส่วนใหญ่ลดความเสี่ยงโดยชะลอการลงทุนออกไป



### เครื่องชี้การลงทุนภาคเอกชน

%YoY	2555	H1/55	H2/55	H1/56	Q1/56	Q2/56	ก.ค. 56	ส.ค. 56
- พท.ได้รับอนุญาตก่อสร้างในเขตเทศบาล เฉลี่ยเคลื่อนที่ย้อนหลัง 12 เดือน	21.5	19.4	23.4	6.6	15.2	-1.3	-4.5	-5.1
- ปริมาณการจำหน่ายปูนซีเมนต์	6.1	10.6	1.9	4.4	6.2	2.5	0.8	2.4
- มูลค่าการนำเข้าสินค้าทุน <sup>1/</sup>	6.2	-23.6	51.8	5.8	8.5	3.5	18.2	-15.7
- จดทะเบียนรถยนต์บรรทุกส่วนบุคคล <sup>2/</sup>	6.9	-11.4	30.8	-1.7	13.7	-14.2	-30.0	-26.9

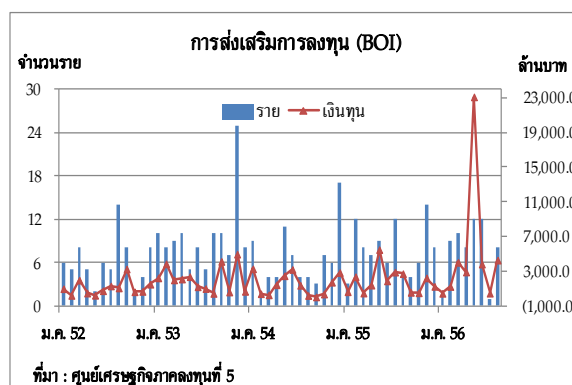
ที่มา : 1/ ด้านศุลกากรในภาคใต้

2/ สำนักงานขนส่งจังหวัด

หมายเหตุ : ปรับปรุงข้อมูลปริมาณการจำหน่ายปูนซีเมนต์ โดยเพิ่มปริมาณการจำหน่ายปูนซีเมนต์ตั้งแต่ ปี 2554-ปัจจุบัน

### (2) การส่งเสริมการลงทุน

โครงการที่ได้รับอนุมัติส่งเสริมการลงทุนในเดือนนี้จำนวน 8 โครงการ เงินลงทุนเพิ่มขึ้นจากเดือนเดียวกันปีก่อนร้อยละ 57.5 ในจำนวนนี้เป็นโครงการที่มีเงินลงทุนตั้งแต่ 300 ล้านบาทขึ้นไป 3 โครงการ ได้แก่ ผลิตอาหารสัตว์ในจังหวัดสุราษฎร์ธานี 1,844.6 ล้านบาท ผลิตปาร์ติเกิลบอร์ดจังหวัดสงขลา 1,800.0 ล้านบาท และ น้ำมันปาล์มดิบในจังหวัดนครศรีธรรมราช 306.3 ล้านบาท

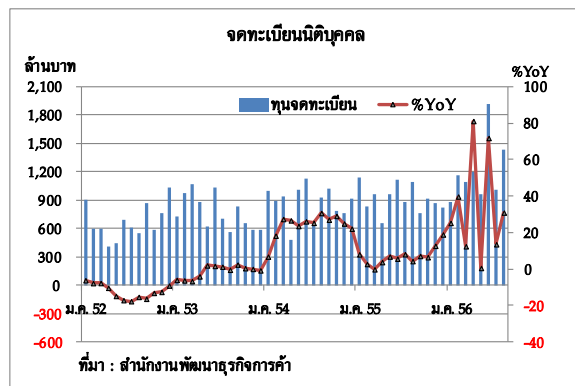


### (3) การจดทะเบียนธุรกิจนิติบุคคล

การจดทะเบียนธุรกิจนิติบุคคลใหม่เดือนนี้ มีเงินทุนจดทะเบียนรวม 1,433.0 ล้านบาท เพิ่มขึ้นจากเดือนเดียวกันปีก่อนร้อยละ 31.0 โดยธุรกิจที่มีเงินทุนจดทะเบียนมากที่สุด ได้แก่ ธุรกิจโรงแรม ค่าขายโภคภัณฑ์เบ็ดเตล็ด และ ธุรกิจบ้านและที่ดินจัดสรร เงินทุนจดทะเบียน 560.5 196.5 และ 109.5 ล้านบาท ตามลำดับ

สำหรับธุรกิจที่จดทะเบียนเพิ่มทุน มีการเพิ่มทุนจดทะเบียน 3,447.2 ล้านบาท เพิ่มขึ้นจากเดือนเดียวกันปีก่อนร้อยละ 196.6 ธุรกิจที่มีเงินทุนจดทะเบียนเพิ่มทุนมากที่สุดได้แก่ ธุรกิจรับซื้อขาย ธุรกิจบ้านและที่ดินจัดสรร และ ธุรกิจรับเหมาและค้าวัสดุก่อสร้าง โดยมีเงินทุนจดทะเบียน 1,812.8 732.5 และ 347.2 ล้านบาท ตามลำดับ

ส่วนธุรกิจที่จดทะเบียนเลิกกิจการมีเงินทุนจดทะเบียน 162.0 ล้านบาท ลดลงจากเดือนเดียวกันปีก่อนร้อยละ 29.5 ส่วนใหญ่เป็นธุรกิจค้าขายโภคภัณฑ์เบ็ดเตล็ด ธุรกิจรับเหมาและค้าวัสดุก่อสร้าง และธุรกิจร้านอาหารและเครื่องดื่ม เงินทุนจดทะเบียน 35.4 19.4 และ 12.8 ล้านบาท ตามลำดับ



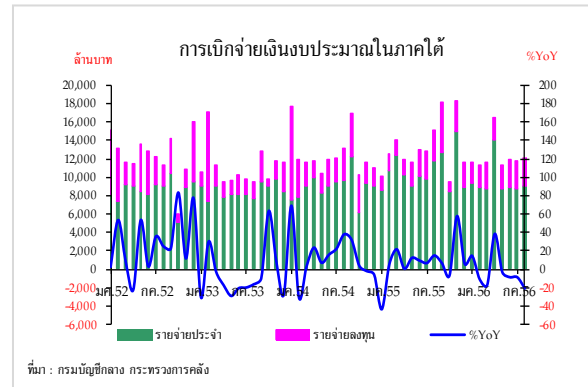


## 7. การคลัง

### (1) การเบิกจ่ายเงินงบประมาณ

การเบิกจ่ายเงินงบประมาณของส่วนราชการต่างๆ ในภาคใต้เดือนสิงหาคม 2556 มีจำนวน 11,980.6 ล้านบาท ลดลงจากเดือนเดียวกันปีก่อนร้อยละ 20.5 เนื่องจากมีการเบิกจ่ายงบประมาณรายจ่ายลดลงทุกประเภท ในจำนวนนี้เป็นการเบิกจ่ายรายจ่ายประจำ 8,963.5 ล้านบาท ลดลงร้อยละ 23.6 และรายจ่ายลงทุน 3,017.1 ล้านบาท ลดลงร้อยละ 9.6 โดยคลังจังหวัดยะลา มีการเบิกจ่ายเงินงบประมาณลดลง

ในระดับสูงร้อยละ 48.5 เนื่องจากในเดือนเดียวกันของปีก่อนมีการเบิกจ่ายเงินในส่วนงบกลาง เพื่อช่วยเหลือเยียวยาผู้ได้รับผลกระทบจากเหตุการณ์ความไม่สงบ



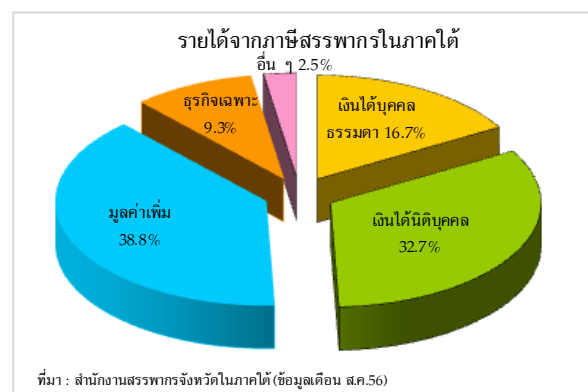
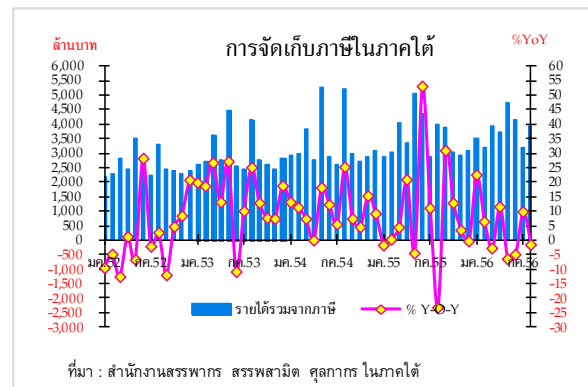
### (2) การจัดเก็บภาษีอากร

เดือนสิงหาคม 2556 รายได้จากการจัดเก็บภาษี มีจำนวน 3,944.6 ล้านบาท ลดลงร้อยละ 1.5 ตามการจัดเก็บภาษีจากสำนักงานสรรพากร เป็นสำคัญ โดยมีรายละเอียดการจัดเก็บภาษี ดังนี้

#### 1. สำนักงานสรรพากรจังหวัด

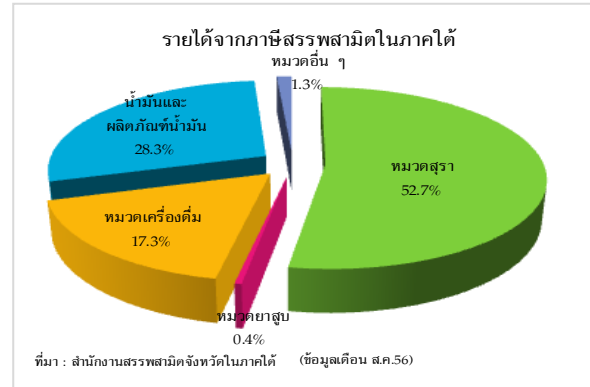
ในภาคใต้จัดเก็บภาษีได้จำนวน 3,488.5 ล้านบาท ลดลงร้อยละ 4.1 ตามการจัดเก็บภาษีเงินได้นิติบุคคล และภาษีเงินได้บุคคลธรรมดา เป็นสำคัญ โดยภาษีเงินได้นิติบุคคลซึ่งครบกำหนดการยื่นชำระภาษีเงินได้นิติบุคคลรอบครึ่งปี ลดลงร้อยละ 22.9 เป็นผลจากการปรับลดอัตราในปี 2556 ลงเหลือร้อยละ 20 จากเดิมที่จัดเก็บในอัตราร้อยละ 23 ประกอบกับภาวะเศรษฐกิจที่ชะลอตัว เนื่องจากได้รับผลกระทบจากราคายางพาราปรับตัวลดลง ส่วนภาษีเงินได้บุคคลธรรมดาลดลงร้อยละ 5.9 ตามการจัดเก็บ

ภาษีดอกเบียเงินฝากธนาคาร ลดลงร้อยละ 44.7 เป็นผลอัตราดอกเบี้ยที่อยู่ในระดับต่ำ ทำให้ผู้ออมเงินนำเงินไปลงทุนในทางเลือกอื่นที่ให้ผลตอบแทนที่ดีกว่าการฝากเงิน รวมทั้งผลจากภาครัฐเร็วมีรายได้ลดลงจากรายการปรับตัวลดลงและมีภาระค่าใช้จ่ายที่สูงขึ้น ขณะที่การจัดเก็บภาษีธุรกิจเฉพาะเพิ่มขึ้นร้อยละ 93.5 โดยเฉพาะจังหวัดภูเก็ตเพิ่มขึ้นร้อยละ 228.4



ภาษีมูลค่าเพิ่มจัดเก็บได้ 1,354.4 ล้านบาท เพิ่มขึ้นร้อยละ 5.1 ในจำนวนนี้เป็นการจัดเก็บโดยสำนักงานสรรพากรจำนวน 990.8 ล้านบาท เพิ่มขึ้นร้อยละ 9.9 จากกิจการการผลิต อุตสาหกรรม ประเภทธุรกิจโรงเลื่อยไม้ กิจการขายส่งขายปลีก ประเภทธุรกิจการขนส่งเครื่องจักร การขายปลีกสินค้าทั่วไป และจากกิจการค้า อสังหาริมทรัพย์ เป็นสำคัญ ขณะที่การจัดเก็บ ภาษีมูลค่าเพิ่มโดยสำนักงานศุลกากรมีจำนวน 363.6 ล้านบาท ลดลงร้อยละ 6.0

2. สำนักงานสรรพสามิตจังหวัด ในภาคใต้ จัดเก็บภาษีสรรพสามิตได้จำนวน 370.1 ล้านบาท เพิ่มขึ้นร้อยละ 26.3 ตามการจัดเก็บภาษี ในหมวดหลัก อาทิ ภาษีสุรา ภาษีน้ำมัน และภาษี เครื่องดื่ม เพิ่มขึ้นร้อยละ 36.1 30.8 และ 4.0 ตามลำดับ



3. สำนักงานศุลกากรจังหวัดในภาคใต้ จัดเก็บภาษีนำเข้าได้จำนวน 86.0 ล้านบาท เพิ่มขึ้นจากเดือนเดียวกันปีก่อนร้อยละ 13.7 ตามการนำเข้าเครื่องจักรและอุปกรณ์ เป็นสำคัญ

## 8. การค้าต่างประเทศ

การค้าต่างประเทศผ่านด่านศุลกากรในภาคใต้เดือนสิงหาคม 2556 เพิ่มขึ้นร้อยละ 3.8 โดยมีมูลค่าการค้ารวมเท่ากับ 2,629.5 ล้านดอลลาร์ สหรัฐ. ทำให้มูลค่าส่งออกสุทธิเท่ากับ 283.1 ล้านดอลลาร์ สหรัฐ. ทั้งนี้ การส่งออกและนำเข้าส่วนใหญ่ผ่านด่านศุลกากรสะเดา ปาดังเบซาร์ และสงขลา

### มูลค่าการส่งออกนำเข้าผ่านด่านศุลกากรภาคใต้

(ล้านดอลลาร์ สหรัฐ.)

	2555	2555		2556				
		H1	H2	H1	Q1	Q2	ก.ค.	ส.ค.
มูลค่าการค้ารวม	28,535.3	14,210.5	14,324.8	14,165.0	6,945.5	7,219.6	2,269.4	2,629.5
%YoY	-12.6	-13.9	-11.3	-0.3	5.0	-5.0	-0.7	3.8
มูลค่าการส่งออก	17,225.5	8,870.1	8,355.3	8,243.6	4,091.1	4,152.5	1,264.3	1,456.3
%YoY	-16.6	-11.3	-21.7	-7.1	-3.6	-10.3	-11.6	12.0
มูลค่าการนำเข้า	11,309.8	5,340.4	5,969.4	5,921.4	2,854.4	3,067.1	1,005.1	1,173.2
%YoY	-5.7	-17.9	8.8	10.9	20.5	3.2	17.3	-4.9
มูลค่าส่งออกสุทธิ	5,915.7	3,529.8	2,385.9	2,322.1	1,236.7	1,085.4	259.2	283.1

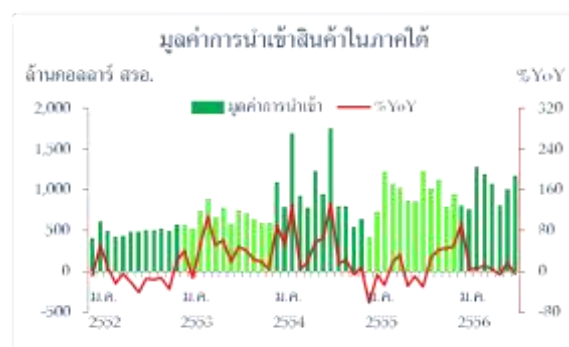
ที่มา : ด่านศุลกากรภาคใต้ รวบรวมโดยธนาคารแห่งประเทศไทย สำนักงานภาคใต้

(1) การส่งออก มีมูลค่า 1,456.3 ล้านดอลลาร์ สหรัฐ. เพิ่มขึ้นร้อยละ 12.0 จากเดือนเดียวกันปีก่อน ขณะที่เดือนก่อนลดลงร้อยละ 11.6 เป็นผลจากการส่งออกอุปกรณ์แทนชุดเจาะเพื่อการซ่อมบำรุง อย่างไรก็ตามหากไม่รวมมูลค่าส่งออกอุปกรณ์ดังกล่าว พบว่ามูลค่าการส่งออกยังคงลดลงต่อเนื่อง สอดคล้องกับสินค้าส่งออกหลักของภาคใต้ คือ ยางพาราที่มีมูลค่าส่งออกลดลงร้อยละ 8.8 จากเดือนเดียวกันของปีก่อน ขณะที่เดียวกันสัตว์น้ำแช่แข็งลดลงร้อยละ 35.5 อาหารกระป๋องลดลงร้อยละ 14.9 และถั่วมืองลดลงร้อยละ 12.5 สินค้าส่งออกที่มีมูลค่าเพิ่มขึ้น ได้แก่ น้ำมันเชื้อเพลิง น้ำมันดิบ และน้ำมันปาล์ม รวมทั้งสินค้าอิเล็กทรอนิกส์และไม้ยางพาราแปรรูป

(2) การนำเข้า มีมูลค่า 1,173.2 ล้านดอลลาร์ สหรัฐ. ลดลงจากปีก่อนร้อยละ 4.9 เมื่อเทียบกับเดือนก่อนที่เพิ่มขึ้นร้อยละ 17.3 เนื่องจากมีการนำเข้าเครื่องจักรและอุปกรณ์ลดลงร้อยละ 13.8 จากที่มีการนำเข้าเพิ่มขึ้นร้อยละ 20.5 ในเดือนก่อน นอกจากนี้การนำเข้าน้ำมันยางสังเคราะห์ลดลงร้อยละ 36.8 และสัตว์น้ำแช่แข็งลดลงร้อยละ 20.5 สำหรับสินค้าที่เพิ่มขึ้น ได้แก่ อุปกรณ์ก่อสร้าง น้ำมันเชื้อเพลิง และสินค้าอิเล็กทรอนิกส์ เพิ่มขึ้นร้อยละ 111.5 117.6 และ 75.7 ตามลำดับ



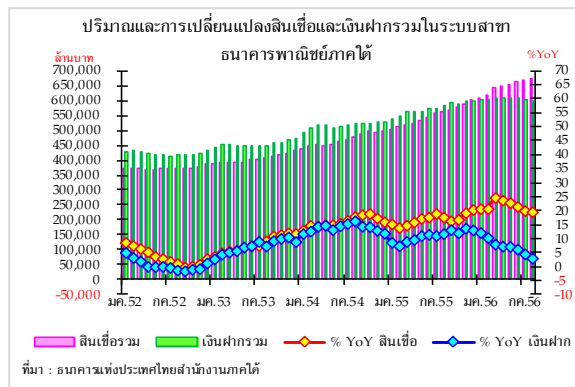
ที่มา : ด่านศุลกากรภาคใต้ รวบรวมโดยธนาคารแห่งประเทศไทย สำนักงานภาคใต้



ที่มา : ด่านศุลกากรภาคใต้ รวบรวมโดยธนาคารแห่งประเทศไทย สำนักงานภาคใต้

## 9. ภาคการเงิน

ประมาณการเงินฝากและสินเชื่อของธนาคารพาณิชย์ ณ สิ้นเดือนสิงหาคม 2556<sup>1</sup> สาขาธนาคารพาณิชย์ในเขตพื้นที่ภาคใต้มีเงินฝากประมาณ 599,600.0 ล้านบาท และเงินให้สินเชื่อ 674,200.0 ล้านบาท ขยายตัวในอัตราที่ชะลอลงร้อยละ 3.1 และ 19.6 ตามลำดับ เป็นผลจากภาวะเศรษฐกิจชะลอตัว รายได้เกษตรกรลดลงจากราคายางพาราปรับตัวลดลง ค่าครองชีพที่เพิ่มขึ้น การมีภาระต้องผ่อนชำระหนี้ในโครงการรถยนต์คันแรกและอสังหาริมทรัพย์ซึ่งเป็นภาระผูกพันต่อเนื่อง รวมทั้งอัตราดอกเบี้ยที่อยู่ในระดับต่ำ ทำให้ผู้ออมเงินนำเงินไปลงทุนในทางเลือกอื่นที่ให้ผลตอบแทนที่ดีกว่าการฝากเงิน อย่างไรก็ตาม ธนาคารพาณิชย์ยังคงแข่งขันในด้านเงินฝากเพื่อเตรียมสภาพคล่อง



ณ สิ้นเดือนกรกฎาคม 2556<sup>2</sup> สาขาธนาคารพาณิชย์ในเขตพื้นที่ภาคใต้มีจำนวน 780 สำนักงาน เงินฝาก 601,429.0 ล้านบาท ขยายตัวร้อยละ 4.6 ชะลอตัวต่อเนื่องนับตั้งแต่สิ้นไตรมาสที่ 4 ปี 2555 ที่ขยายตัวร้อยละ 13.1 เงินฝากในเดือนนี้ประกอบด้วย เงินฝากประเภทออมทรัพย์ 318,672.0 ล้านบาท เงินฝากประจำ 260,959.0 ล้านบาท และเงินฝากกระแสรายวัน 21,798.0 ล้านบาท ขยายตัวร้อยละ 2.7 6.7 และ 7.1 ทั้งนี้ จังหวัดที่มีเงินฝากในระดับสูง ได้แก่ สงขลา 137,644.0 ล้านบาท ภูเก็ต 104,431.0 ล้านบาท สุราษฎร์ธานี 84,855.0 ล้านบาท และนครศรีธรรมราช 61,937.0 ล้านบาท ขยายตัวร้อยละ 3.7 11.4 4.8 และ 1.6 ตามลำดับ

เงินให้สินเชื่อ ณ สิ้นเดือนกรกฎาคม 2556<sup>2</sup> มีจำนวน 667,169.0 ล้านบาท ขยายตัวจากเดือนเดียวกันปีก่อนร้อยละ 20.1 โดยเริ่มชะลอตัวนับตั้งแต่สิ้นไตรมาสที่ 1 ปี 2556 ที่ขยายตัวร้อยละ 24.7 เงินให้สินเชื่อในเดือนนี้ประกอบด้วยเงินให้กู้ 510,205.0 ล้านบาท เงินเบิกเกินบัญชี 87,409.0 ล้านบาท ตั๋วเงิน 69,505.0 ล้านบาท และอื่น ๆ 50.0 ล้านบาท ขยายตัวร้อยละ 21.2 16.2 และ 16.6 ตามลำดับ ด้านเงินให้สินเชื่อประเภทอื่น ๆ หดตัวร้อยละ 2.2 สัดส่วนเงินให้สินเชื่อต่อเงินฝากในเดือนนี้เร่งตัวที่ร้อยละ 110.9 เทียบกับเดือนเดียวกันของปีก่อนและเดือนก่อนที่มีอัตราร้อยละ 96.6 และ 109.0 ตามลำดับ

จังหวัดที่มีปริมาณเงินให้สินเชื่อในระดับสูงและมีอัตราการขยายตัวสูง ได้แก่ ภูเก็ต 179,318.0 ล้านบาท สงขลา 137,340.0 ล้านบาท สุราษฎร์ธานี 119,460.0 ล้านบาท และนครศรีธรรมราช 71,470.0 ล้านบาท หรือร้อยละ 76.1 ของเงินให้สินเชื่อรวมในภาคใต้ ขยายตัวจากเดือนเดียวกันของปีก่อนร้อยละ 23.8 17.8 18.0 และ 21.7 ตามลำดับ ด้านจังหวัดสตูลมีปริมาณเงินฝากและเงินให้สินเชื่อต่ำสุด เงินฝาก 8,765.0 ล้านบาท หดตัวร้อยละ 4.9 เงินให้สินเชื่อ 5,829.0 ล้านบาท ขยายตัวร้อยละ 29.5

<sup>1</sup> ในเวลาที่จัดทำรายงานฉบับนี้ ยังไม่สามารถระบุตัวเลขที่แท้จริงของเดือนสิงหาคม 2556 ได้

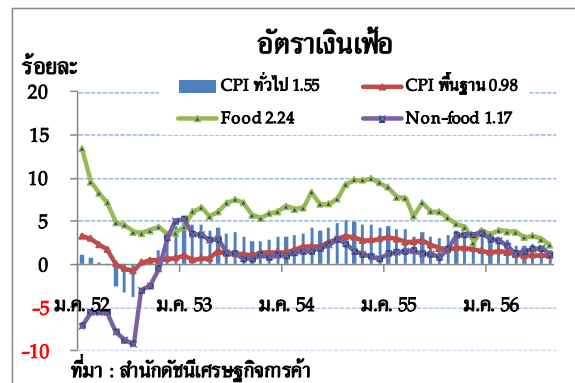
<sup>2</sup> ในเวลาที่จัดทำรายงานฉบับนี้ ตัวเลขที่แท้จริงล่าสุดจะเป็นของเดือนกรกฎาคม 2556

เดือนสิงหาคม 2556 ปริมาณการใช้เช็คผ่านสำนักหักบัญชีในภาคใต้มีจำนวน 163,689 ฉบับ คิดเป็นมูลค่า 35,064.7 ล้านบาท หดตัวจากเดือนเดียวกันของปีก่อนร้อยละ 50.1 และ 53.4 ตามลำดับ โดยมีอัตราส่วนมูลค่าเช็คคืนต่อเช็คเรียกเก็บร้อยละ 0.41 ในเดือนนี้ปริมาณและมูลค่าการใช้เช็คหดตัวสูง เป็นผลจากสำนักหักบัญชีในจังหวัดสงขลาได้เปลี่ยนระบบการหักบัญชีเป็นระบบการหักบัญชีเช็คด้วยภาพเช็คและระบบการจัดเก็บภาพเช็ค ICAS เนื่องจากธนาคารแห่งประเทศไทยได้พัฒนาระบบการหักบัญชีเช็คดังกล่าว เพื่อย่นระยะเวลาการเรียกเก็บเงินตามเช็คทั่วประเทศให้เหลือ 1 วันทำการ และเพื่อเพิ่มประสิทธิภาพระบบการเรียกเก็บเงินตามเช็คของไทยให้มีมาตรฐานเทียบเท่าระดับสากล ทั้งนี้ ในเขตปฏิบัติการภาคใต้จะเริ่มใช้งานระบบ ICAS พร้อมกันภายในเดือนตุลาคม 2556

## 10. ระดับราคา

อัตราเงินเฟ้อทั่วไปของภาคใต้เดือนสิงหาคม 2556 อยู่ที่ร้อยละ 1.55 ชะลอจากร้อยละ 2.21 ในเดือนก่อน โดยชะลอลงเกือบทุกหมวดสินค้า ขณะที่อัตราเงินเฟ้อพื้นฐานอยู่ที่ร้อยละ 0.98 ชะลอจากร้อยละ 1.07 ในเดือนก่อน ตามการส่งผ่านต้นทุนไปยังราคาสินค้าที่อยู่ในระดับต่ำ

ดัชนีราคาหมวดอาหารและเครื่องดื่มไม่มีแอลกอฮอล์ เพิ่มขึ้นร้อยละ 2.24 ชะลอจากร้อยละ 2.87 ในเดือนก่อน ตามการลดลงของราคาผักและผลไม้ เป็นสำคัญ โดยดัชนีราคาผักและผลไม้ลดลงร้อยละ 2.11 เนื่องจากปริมาณผลผลิตออกสู่ตลาดมาก ขณะที่ราคาเนื้อสัตว์เป็ดไก่ และสัตว์น้ำ รวมทั้งไข่ เพิ่มขึ้นร้อยละ 7.80 และ 16.17 ต่อเนื่องจากร้อยละ 6.47 และ 11.0 ในเดือนก่อน ตามลำดับ ตามความต้องการเนื้อสัตว์ในช่วงเทศกาลสารทจีนและต้นทุนการเลี้ยงไข่ที่ปรับเพิ่มขึ้น



ดัชนีราคาสินค้าในหมวดที่ไม่ใช่อาหารและเครื่องดื่มเพิ่มขึ้นร้อยละ 1.17 ชะลอจากร้อยละ 1.82 ในเดือนก่อน โดยเฉพาะราคาน้ำมันดีเซล 91 และ 95 ปรับลดลงร้อยละ 0.05 จากที่เพิ่มขึ้นร้อยละ 3.07 ในเดือนก่อน ส่งผลให้ดัชนีราคาน้ำมันเชื้อเพลิงเพิ่มขึ้นเพียง 2.90 ชะลอลงจาก 6.92 ในเดือนก่อน

อย่างไรก็ตาม คาดว่าอัตราเงินเฟ้อในช่วงที่เหลือของปีจะขยับขึ้นจากการปรับขึ้นราคาก๊าซแอลพีจี ในภาคครัวเรือน และการปรับขึ้นค่าไฟฟ้าผันแปรอัตโนมัติ (FT) ที่เริ่มในวันที่ 1 กันยายน 2556 นี้