



ธนาคารแห่งประเทศไทย

ภาวะเศรษฐกิจและการเงินภาคใต้

ธันวาคม 2556



สารบัญ

ส่วนที่ 1 สรุปภาวะเศรษฐกิจภาคใต้.....	3
ส่วนที่ 2 ภาวะเศรษฐกิจและการเงินภาคใต้.....	6
1. ภาคเกษตรกรรม.....	6
2. ภาคอุตสาหกรรม.....	9
3. ภาคบริการท่องเที่ยว.....	13
4. การอุปโภคบริโภคภาคเอกชน.....	16
5. การลงทุนภาคเอกชน.....	18
6. การคลัง.....	20
7. การค้าต่างประเทศ.....	22
8. ภาคการเงิน.....	24
9. การจ้างงาน.....	26
10. ราคัรบราคา.....	27

ภาวะเศรษฐกิจและการเงินภาคใต้

เดือนธันวาคม ปี 2556

ส่วนที่ 1 สรุปภาวะเศรษฐกิจภาคใต้

ภาวะเศรษฐกิจภาคใต้เดือนธันวาคม 2556 ยังคงชะลอตัว ตามการบริโภคภาคเอกชนที่มีสัญญาณชะลอตัวอย่างชัดเจนจากรายได้เกษตรกรที่ยังหดตัวตามผลผลิตที่ลดลง และการลงทุนภาคเอกชนที่ลดลงอย่างต่อเนื่องตามภาคการก่อสร้าง ขณะเดียวกันการท่องเที่ยวชะลอลงจากผลกระทบของสถานการณ์ความไม่สงบในพื้นที่ชายแดน อย่างไรก็ตามการส่งออกปรับดีขึ้นตามความต้องการของตลาดหลัก โดยเฉพาะยางพารา ส่งผลให้การผลิตภาคอุตสาหกรรมปรับดีขึ้น ส่วนอัตราเงินเฟ้อชะลอลงตามราคาอาหารสด เป็นสำคัญ

รายละเอียดของภาวะเศรษฐกิจภาคใต้ มีดังนี้

ดัชนีการอุปโภคบริโภคภาคเอกชน ขยายตัวร้อยละ 1.7 ชะลอลงต่อเนื่อง โดยเฉพาะการใช้จ่ายในหมวดยานยนต์ลดลงถึงร้อยละ 72.5 จากฐานสูงในเดือนเดียวกันปีก่อน ซึ่งเป็นเดือนสุดท้ายของนโยบายรถยนต์คันแรก และภาษีมูลค่าเพิ่มในหมวดค่าปลีกค่าส่งชะลอลงมาก จากร้อยละ 12.1 ในเดือนก่อนเป็นร้อยละ 3.7 ในเดือนนี้ ประกอบกับข้อจำกัดด้านรายได้ภาคเกษตรและสถานการณ์การชุมนุมทางการเมือง ส่งผลต่อความเชื่อมั่นของผู้บริโภคทำให้ระมัดระวังการใช้จ่ายมากขึ้น นอกจากนี้การลงทุนลดลงต่อเนื่อง โดย**ดัชนีการลงทุนภาคเอกชน** หดตัวร้อยละ 10.2 ตามการลงทุนในหมวดก่อสร้างที่ลดลงจากความต้องการซื้อของธุรกิจอสังหาริมทรัพย์ชะลอลง ส่งผลให้ปริมาณการจำหน่ายปูนซีเมนต์และมูลค่าการนำเข้าอุปกรณ์ก่อสร้างลดลง

สำหรับรายได้เกษตรกรที่ลดลงเป็นผลจากด้านปริมาณ เป็นสำคัญ โดย**ดัชนีผลผลิตสินค้าเกษตร** ลดลงร้อยละ 14.8 จากผลผลิตกุ้งขาวและปาล์มน้ำมันลดลง ส่งผลให้**ดัชนีรายได้เกษตรกร** ลดลงร้อยละ 3.3 ถึงแม้**ดัชนีราคาสินค้าเกษตร** เพิ่มขึ้นร้อยละ 13.4 จากราคากุ้งขาวที่ยังอยู่ในระดับสูงและราคาปาล์มน้ำมันที่ปรับเพิ่มขึ้นก็ตาม ขณะที่ราคาอย่างลดลงตามราคาตลาดโลก

จำนวนนักท่องเที่ยว เพิ่มขึ้นร้อยละ 6.8 ขยายตัวในอัตราที่ชะลอลง หลังจากที่เร่งตัวมากในช่วงก่อนหน้า เนื่องจากสถานการณ์ความไม่สงบในพื้นที่ชายแดนจังหวัดสงขลา ส่งผลต่อความเชื่อมั่นของนักท่องเที่ยว โดยเฉพาะนักท่องเที่ยวในจังหวัดสงขลาลดลงร้อยละ 2.5 จากที่ขยายตัวถึงร้อยละ 20.2 ในเดือนก่อน ขณะที่การท่องเที่ยวฝั่งอันดามันยังขยายตัวดี สะท้อนจากมีการเพิ่มจำนวนเที่ยวบินและการเปิดเส้นทางการบินใหม่ รวมทั้งนักท่องเที่ยวที่เพิ่มขึ้นร้อยละ 14.8 ตามการเพิ่มขึ้นของนักท่องเที่ยวรัสเซีย เป็นสำคัญ

มูลค่าการส่งออก เพิ่มขึ้นร้อยละ 8.1 ตามการส่งออกยางที่เร่งตัวขึ้นมากก่อนสิ้นสุดมาตรการงดเก็บค่า cess ในสิ้นเดือนธันวาคม 2556 ประกอบกับเงินยังคงซื้ออย่างเพื่อเก็บเข้าสต็อกและรองรับการผลิตรถยนต์ที่ขยายตัวเพิ่มขึ้น การส่งออกไม้ยางพาราแปรรูปไปจีนยังขยายตัว ส่วนการส่งออกถุงมือยางและอาหารทะเลบรรจุกระป๋องปรับตัวดีขึ้นจากเศรษฐกิจคู่ค้าที่เริ่มฟื้นตัวและสถานการณ์ความไม่สงบใน

ตะวันออกกลางเริ่มดีขึ้นตามลำดับ สำหรับการส่งออกสัตว์น้ำยังคงลดลงจากปัญหาขาดแคลนวัตถุดิบกุ้งขาว

การส่งออกที่ดีขึ้นสอดคล้องกับการผลิตภาคอุตสาหกรรมที่เพิ่มขึ้นร้อยละ 8.4 ตามการผลิตยางพารา ถูมือยาง และไม้ยางพาราแปรรูป โดยเฉพาะการผลิตอาหารทะเลบรรจุกระป๋องส่งออกได้เพิ่มขึ้นในเดือนนี้จากที่ลดลงมาตลอดในรอบ 4 เดือน ขณะที่การผลิตอาหารทะเลแช่เย็นแช่แข็งและแปรรูป รวมทั้งการผลิตน้ำมันปาล์มดิบลดลงตามวัตถุดิบ

การเบิกจ่ายเงินงบประมาณของส่วนราชการ เพิ่มขึ้นร้อยละ 9.7 ตามการเพิ่มขึ้นของรายจ่ายประจำ เป็นสำคัญ ส่วน**รายได้จากการจัดเก็บภาษีอากร** เพิ่มขึ้นร้อยละ 4.7 ตามภาษีสรรพากรที่จัดเก็บได้เพิ่มขึ้นทั้งภาษีมูลค่าเพิ่มและภาษีเงินได้บุคคลธรรมดา นอกจากนี้จัดเก็บภาษีสรรพสามิตได้เพิ่มขึ้นจากภาษีน้ำมันและภาษีเครื่องดื่ม

สำหรับเสถียรภาพเศรษฐกิจโดยรวม **อัตราเงินเฟ้อ**อยู่ที่ร้อยละ 1.93 ชะลอตัวตามดัชนีราคาสินค้าในหมวดอาหารและเครื่องดื่มไม่มีแอลกอฮอล์ โดยเฉพาะราคาอาหารสด ขณะที่หมวดที่ไม่ใช่อาหารและเครื่องดื่มเพิ่มขึ้นตามการปรับราคาแก๊สหุงต้มและการปรับเพิ่มภาษีสรรพสามิตเครื่องดื่มมีแอลกอฮอล์ เป็นสำคัญ สำหรับการจ้างงานชะลอลงโดย**อัตราการว่างงาน**ที่สูงขึ้นจากร้อยละ 0.55 ในเดือนก่อนเป็นร้อยละ 0.76 ในเดือนนี้ ส่วนจำนวนแรงงานที่เข้าสู่การประกันตนเพิ่มขึ้นร้อยละ 3.1 ใกล้เคียงกับเดือนก่อน

ด้านภาคการเงินชะลอตัวลงตามสถานการณ์ภาวะเศรษฐกิจที่ชะลอตัว โดย**เงินฝาก** ณ สิ้นเดือนพฤศจิกายน 2556 ขยายตัวร้อยละ 2.4 และ**เงินให้สินเชื่อ**ขยายตัวร้อยละ 17.4 ชะลอลงจากเดือนก่อนหน้าที่ขยายตัวร้อยละ 3.2 และ 18.8 ตามลำดับ

เศรษฐกิจภาคใต้ไตรมาสที่ 4

ภาวะเศรษฐกิจภาคใต้ไตรมาสที่ 4 ชะลอตัวต่อเนื่องจากไตรมาสก่อน จากการผลิตภาคเกษตรที่ลดลงร้อยละ 13.8 เนื่องจากผลผลิตกุ้งขาวและปาล์มน้ำมันลดลงร้อยละ 74.2 และ 21.1 ตามลำดับ ส่งผลกระทบต่อรายได้เกษตรกรและการใช้จ่ายภาคเอกชน โดยดัชนีการอุปโภคบริโภคเพิ่มขึ้นร้อยละ 2.7 ชะลอลงจากไตรมาสก่อน ส่วนดัชนีการลงทุนภาคเอกชนหดตัวต่อเนื่องที่ร้อยละ 7.2

การส่งออกมีสัญญาณดีขึ้น โดยมูลค่าการส่งออกเพิ่มขึ้นร้อยละ 0.8 หลังจากที่มีมูลค่าลดลงติดต่อกันมาทุกไตรมาสตั้งแต่ปีก่อน ตามการผลิตยางแปรรูปและไม้ยางพาราที่เพิ่มขึ้นถึงร้อยละ 16.1 และ 26.9 ตามลำดับ เนื่องจากความต้องการจากประเทศคู่ค้าหลัก โดยเฉพาะจีนที่ซื้อยางเก็บเข้าสต็อกและความต้องการไม้ยางพาราเพื่อใช้ในภาคอสังหาริมทรัพย์ นอกจากนี้ส่วนหนึ่งเป็นผลบวกจากมาตรการงดการเก็บค่า cess ตั้งแต่เดือนกันยายนถึงเดือนธันวาคม 2556 อย่างไรก็ตามมูลค่าการส่งออกสัตว์น้ำ อาหารทะเลบรรจุกระป๋องและถูมือยางลดลง

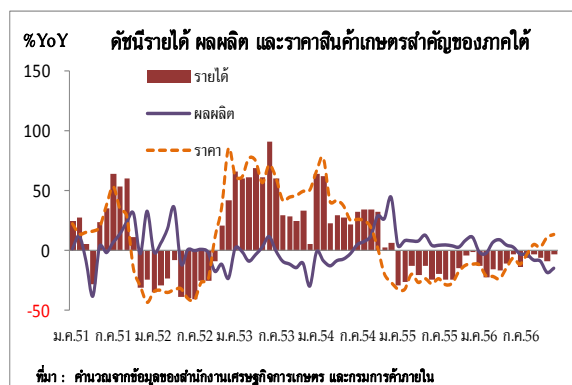
ด้านการท่องเที่ยวขยายตัวร้อยละ 12.7 ชะลอจากไตรมาสที่ผ่านมา เนื่องจากกฎหมายว่าด้วยเรื่องการท่องเที่ยวฉบับใหม่ของจีนที่เริ่มใช้วันที่ 1 ตุลาคม 2556 ทำให้ต้นทุนการท่องเที่ยวชาวจีนสูงขึ้น กระทั่งต่อจำนวนนักท่องเที่ยวจีนชะลอลง ประกอบกับเกิดเหตุการณ์ความไม่สงบในพื้นที่ชายแดนจังหวัดสงขลา

ส่วนการเบิกจ่ายเงินงบประมาณของส่วนราชการลดลงร้อยละ 4.9 ขณะที่รายได้จากการจัดเก็บภาษีอากรเพิ่มขึ้นร้อยละ 4.8 ชะลอลงจากไตรมาสก่อน สำหรับอัตราเงินเพื่อปรับเพิ่มขึ้นร้อยละ 1.88 ตามหมวดอาหารและเครื่องดื่มไม่มีแอลกอฮอล์ เป็นสำคัญ

ส่วนที่ 2 ภาวะเศรษฐกิจและการเงินภาคใต้

1. ภาคเกษตรกรรม

เดือนธันวาคม 2556 รายได้เกษตรกรหดตัวจากเดือนเดียวกันปีก่อนร้อยละ 3.3 ตามผลผลิตสินค้าเกษตรที่ลดลง โดยดัชนีผลผลิตสินค้าเกษตรลดลงร้อยละ 14.8 จากผลผลิตกุ้งชายังอยู่ในระดับต่ำ รวมทั้งผลผลิตปาล์มน้ำมันที่หดตัว ด้านดัชนีราคาสินค้าเกษตรสำคัญเพิ่มขึ้นร้อยละ 13.4 ตามการเพิ่มขึ้นของราคากุ้งขาวและปาล์มน้ำมัน



อัตราการเปลี่ยนแปลงของดัชนีรายได้ ผลผลิต และราคาสินค้าเกษตรสำคัญของภาคใต้

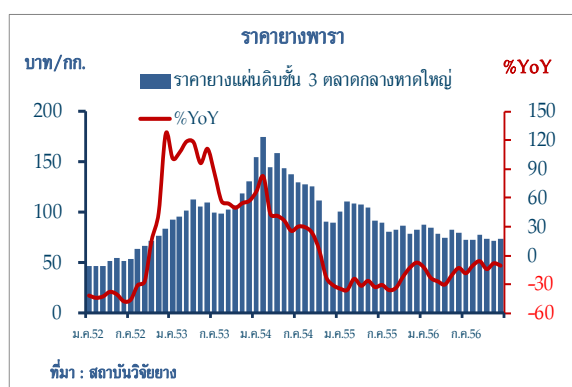
%YoY	2555	2556	2556					
			ครึ่งปีแรก	ครึ่งปีหลัง	ไตรมาส 3	ไตรมาส 4	พ.ย.	ธ.ค.
รายได้	-18.4	-11.4	-14.4	-6.7	-8.0	-6.0	-9.3	-3.3
ผลผลิต	7.9	-3.8	2.7	-9.1	-4.7	-13.8	-18.3	-14.8
- ยาง	6.4	2.7	4.7	1.2	2.4	-0.2	-0.8	-0.6
- ปาล์ม	4.0	7.7	30.4	-9.4	2.9	-21.1	-27.3	-29.4
- กุ้งขาว	31.3	-55.2	-42.3	-66.1	-55.3	-74.2	-79.3	-76.3
ราคา	-24.4	-7.9	-16.7	2.6	-3.5	9.0	11.1	13.4

ที่มา : คำนวณจากข้อมูลของสำนักงานเศรษฐกิจการเกษตรและกรมการค้าภายใน

(1) ยางพารา

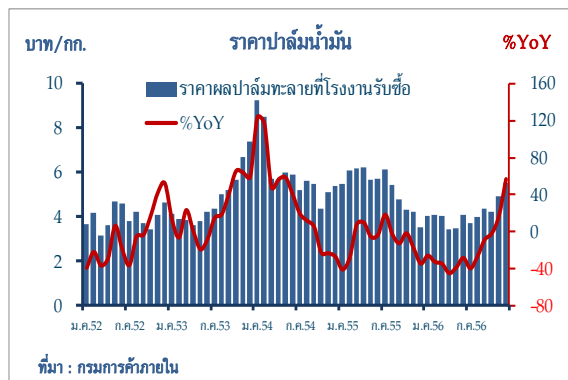
ผลผลิตยางภาคใต้คำนวณจากผลพยากรณ์ผลผลิตยางทั้งประเทศของสำนักงานเศรษฐกิจการเกษตรมีประมาณ 230,379.0 เมตริกตัน ผลผลิตลดลงจากเดือนเดียวกันปีก่อนร้อยละ 0.6

ทางด้านราคาปรับตัวลดลงจากแรงกดดันด้านอุปทานยางที่คาดว่าจะเพิ่มขึ้นมากกว่าความต้องการใช้ รวมทั้งปริมาณสต็อกยางต่างประเทศที่มีระดับสูงขึ้น จากการเร่งนำเข้าก่อนที่มาตรการงดเก็บเงินสงเคราะห์ (CESS) เป็นเวลา 4 เดือนสิ้นสุดลง โดยราคายางแผ่นดิบชั้น 3 ณ ตลาดกลางยางพาราหาดใหญ่ เดือนธันวาคม 2556 ราคาเฉลี่ยกิโลกรัมละ 73.51 บาท เมื่อเทียบกับเดือนเดียวกันปีก่อนลดลงร้อยละ 11.0



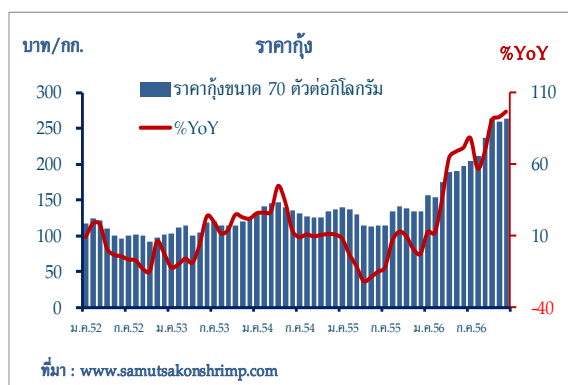
(2) ปาล์มน้ำมัน

ผลผลิตปาล์มน้ำมันที่โรงงานสกัดน้ำมันปาล์มดิบในภาคใต้รับซื้อ มีปริมาณประมาณ 646,000.0 เมตริกตัน เมื่อเทียบกับเดือนเดียวกันปีก่อนลดลงร้อยละ 29.4 ประกอบกับปริมาณสต็อกน้ำมันปาล์มดิบในประเทศลดลงส่งผลให้ราคาสูงขึ้นมาก โดยผลปาล์มทั้งทะลายในแหล่งผลิตสำคัญเฉลี่ยกิโลกรัมละ 5.53 บาท เมื่อเทียบกับเดือนเดียวกันปีก่อนเพิ่มขึ้นร้อยละ 56.7



(3) กุ้ง

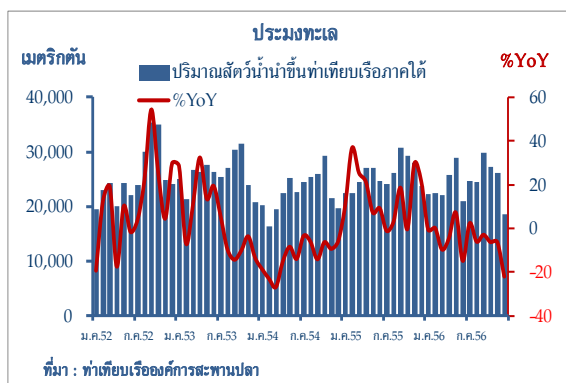
ผลผลิตกุ้งขาวภาคใต้เดือนธันวาคม 2556 ยังคงอยู่ในระดับต่ำเมื่อเทียบกับเดือนเดียวกันปีก่อน โดยลดลงประมาณร้อยละ 76.3 นอกจากนี้เป็นผลจากโรคกุ้งตายด่วนแล้วเกษตรกรส่วนใหญ่ในภาคใต้ยังไม่ลงกุ้งรอบใหม่เนื่องจากสภาพอากาศที่ไม่เอื้ออำนวยโดยยังมีฝนตกในพื้นที่ภาคใต้ และมีปัญหาโรคตัวแดงดวงขาว



ด้านราคายังอยู่ในระดับสูง โดยราคากุ้งขาวขนาด 70 ตัว/กิโลกรัม เฉลี่ยกิโลกรัมละ 263.33 บาท เพิ่มขึ้นจากเดือนเดียวกันปีก่อนร้อยละ 96.8 และเมื่อเทียบกับเดือนก่อนเพิ่มขึ้นร้อยละ 1.4

(4) ประมงทะเล

ปริมาณสัตว์น้ำนำขึ้นที่ทำเทียบเรือประมงในภาคใต้มีจำนวนประมาณ 18,526.0 เมตริกตัน มูลค่า 919.0 ล้านบาท ลดลงจากเดือนเดียวกันปีก่อนร้อยละ 22.2 และ 12.7 ตามลำดับ เนื่องจากปริมาณสัตว์น้ำที่นำขึ้นลดลงเกือบทุกทำเทียบเรือ โดยเฉพาะทำเทียบเรือปัตตานีและสงขลา ซึ่งมีสัดส่วนสัตว์น้ำนำขึ้นถึงร้อยละ 60 ของสัตว์น้ำนำขึ้นทั้งหมด ลดลงร้อยละ 15.1 และ 48.9 ตามลำดับ



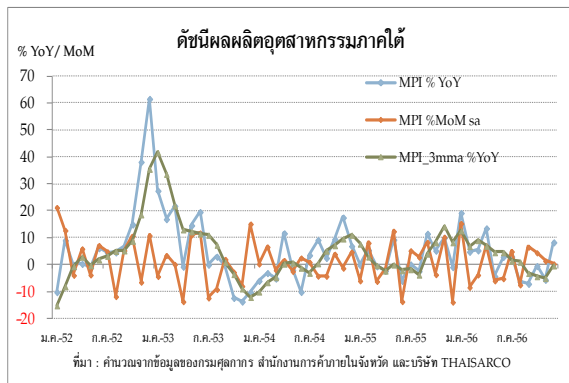
ไตรมาสที่ 4 ปี 2556 รายได้เกษตรกรหดตัวร้อยละ 6.0 จากไตรมาสเดียวกันปีก่อน เป็นการลดลงจากด้านผลผลิต โดยผลผลิตพืชเกษตรสำคัญลดลงร้อยละ 13.8 จากผลผลิตกุ้งขาวซึ่งประสบปัญหาโรคกุ้งตายด่วน และผลผลิตปาล์มน้ำมันที่ลดลง

ด้านราคาพืชผลเกษตรสำคัญสูงขึ้นจากไตรมาสเดียวกันปีก่อนร้อยละ 9.0 ตามราคากุ้งขาวและปาล์มน้ำมัน ซึ่งผลผลิตออกน้อยไม่เพียงพอับความต้องการ สำหรับราคาภายในไตรมาสนี้ลดลงร้อยละ 11.5 โดยมีปัจจัยสต็อกในประเทศและต่างประเทศที่มีอยู่ในระดับสูงกดดันราคา

แนวโน้มปี 2557 ราคาอาหารามีแนวโน้มทรงตัว โดยการฟื้นตัวที่ชัดเจนขึ้นของเศรษฐกิจสหรัฐอเมริกาและยุโรปจะส่งผลถึงเศรษฐกิจจีนผู้ใช้ยางรายใหญ่ และการขยายตัวของอุตสาหกรรมยานยนต์ในภาพรวมให้เติบโตอย่างต่อเนื่อง อย่างไรก็ตามปัญหาผลผลิตที่เพิ่มขึ้นมากกว่าความต้องการใช้ ส่งผลให้สต็อกอยู่ในระดับสูงยังคงเป็นปัจจัยกดดันราคายาง ส่วนราคาปาล์มน้ำมันมีแนวโน้มสูงขึ้นจากความต้องการใช้ที่ขยายตัวและนโยบายภาครัฐที่สนับสนุนการใช้ไบโอดีเซลมากขึ้น สำหรับราคากุ้งขาวแม้จะยังอยู่ในระดับสูง แต่มีแนวโน้มอ่อนตัวลง เนื่องจากผลผลิตจะเพิ่มขึ้นจากปัญหาโรคกุ้งตายด่วนที่คลี่คลายลง

2. ภาคอุตสาหกรรม

เดือนธันวาคม 2556 ดัชนีผลผลิตอุตสาหกรรมภาคใต้ขยายตัวดี โดยเพิ่มขึ้นจากเดือนเดียวกันปีก่อนร้อยละ 8.4 เร่งขึ้นจากเดือนก่อนที่ลดลงร้อยละ 5.5 จากการผลิตยางพาราแปรรูปเพิ่มขึ้นตามการส่งออกที่เร่งตัวในช่วงดเก็บเงินสงเคราะห์ (CESS) ที่สิ้นสุดในปลายเดือนนี้ ประกอบกับความต้องการของตลาดหลักเพิ่มขึ้น ส่วนอุตสาหกรรมถลุงมีอย่าง ไม้ยางพาราและอาหารทะเลกระป๋องขยายตัวตามความต้องการของประเทศคู่ค้า อย่างไรก็ตามการผลิตในอุตสาหกรรมอาหารทะเลแช่เย็นแช่แข็ง และน้ำมันปาล์มยังคงหดตัวตามปริมาณวัตถุดิบตั้งตัว



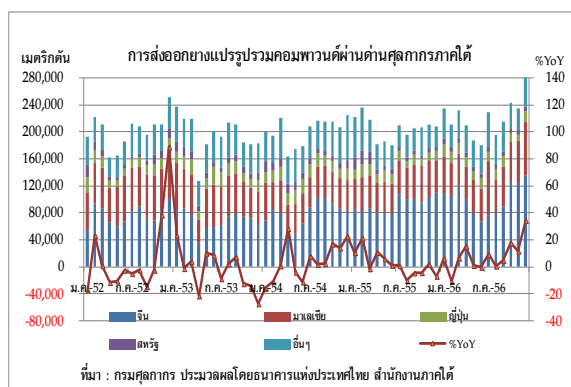
ดัชนีผลผลิตอุตสาหกรรมภาคใต้

	2555	2556	2556					
			ครึ่งปีแรก	ครึ่งปีหลัง	ไตรมาส 3	ไตรมาส 4	พ.ย.	ธ.ค.
MPI Level	141.9	145.4	144.2	146.5	142.0	151.1	148.5	153.8
MPI %YoY	2.5	2.4	6.6	-1.4	-3.5	0.6	-5.5	8.4
MPI level sa	-	-	-	-	138.7	149.0	149.6	150.2
MPI %MoM sa	-	-	-	-	-3.1	-0.3	1.5	0.4

ที่มา : คำนวณจากข้อมูลของกรมศุลกากร สำนักงานการค้าภายในจังหวัด และบริษัท THAISARCO

(1) อุตสาหกรรมยาง

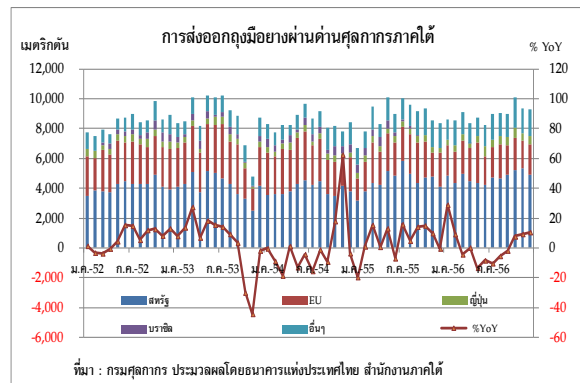
ยางแปรรูป การผลิตเพื่อส่งออกในอุตสาหกรรมยางแปรรูปในเดือนนี้ขยายตัวดี โดยเพิ่มขึ้นจากเดือนเดียวกันปีก่อนร้อยละ 34.4 ด้วยปริมาณ 280,305.8 เมตริกตัน ทำสถิติส่งออกสูงสุดและเร่งขึ้นจากเดือนก่อนที่เพิ่มขึ้นร้อยละ 11.7 ส่วนหนึ่งเป็นผลจากการเร่งส่งออกในช่วงดเก็บเงินสงเคราะห์ (CESS) ระหว่างเดือนกันยายนถึงธันวาคม 2556 ที่ทำให้ต้นทุนส่งออกยางลดลง ประกอบกับความต้องการในประเทศคู่ค้าเพิ่มขึ้น ส่งผลให้การส่งออกเพิ่มขึ้นในผลิตภัณฑ์ยางแปรรูปเกือบทุกประเภท



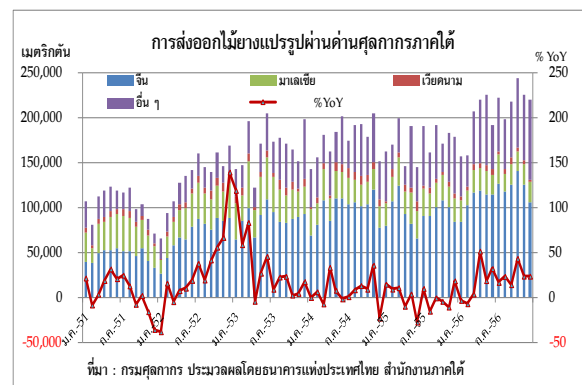
ในเดือนนี้การส่งออกไปยังประเทศมาเลเซียเพิ่มขึ้นร้อยละ 68.1 เร่งตัวขึ้นมากจากเดือนก่อนที่เพิ่มขึ้นร้อยละ 13.9 ตามความต้องการน้ำยางชั้นในอุตสาหกรรมถลุงมีอย่าง และยางแปรรูปอื่น ส่วนตลาดหลักจีนยังคงนำเข้ายางพาราจากไทยเพิ่มขึ้น โดยเพิ่มขึ้นร้อยละ 22.5 ตามคำสั่งซื้อเพื่อเก็บเข้า

สต็อกและความต้องการล้อยยนต์ จากการขยายตัวของอุตสาหกรรมยานยนต์ โดยในปี 2556 ปริมาณการผลิตรถยนต์นั่งส่วนบุคคลในประเทศจีนเพิ่มขึ้นจากปีก่อนร้อยละ 16.5¹ นอกจากนี้การส่งออกในตลาดสหภาพยุโรป ญี่ปุ่นและสหรัฐอเมริกาเพิ่มขึ้นร้อยละ 39.3 16.3 และ 19.5 ตามลำดับ

ถุงมือยาง การผลิตเพื่อส่งออก ถุงมือยางขยายตัวต่อเนื่อง โดยในเดือนนี้มีปริมาณส่งออกผ่านด่านศุลกากรภาคใต้ 9,267.9 เมตริกตัน เพิ่มขึ้นจากเดือนเดียวกันปีก่อนร้อยละ 10.6 ทั้งนี้ ความต้องการและคำสั่งซื้อของตลาดหลักยังคงเพิ่มขึ้นต่อเนื่อง โดยตลาดหลักสหรัฐอเมริกานำเข้าถุงมือยางจากไทยเพิ่มขึ้นร้อยละ 19.1 เช่นเดียวกับตลาดญี่ปุ่นที่ยังคงมีความต้องการเพิ่มขึ้น ทำให้ส่งออกเพิ่มขึ้นร้อยละ 79.0 ในขณะที่การส่งออกไปสหภาพยุโรปเดือนนี้ลดลงร้อยละ 9.1



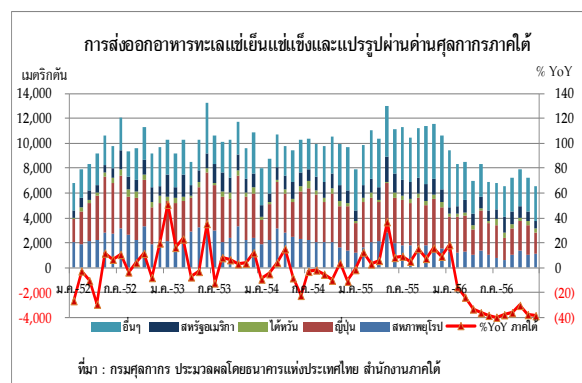
ไม้ยางแปรรูป ในเดือนนี้การผลิตเพื่อส่งออกไม้ยางพาราแปรรูปผ่านด่านศุลกากรภาคใต้มีปริมาณ 220,205.3 เมตริกตัน ขยายตัวจากเดือนเดียวกันปีก่อนร้อยละ 23.3 ตามความต้องการผลิตภัณฑ์ไฟเบอร์บอร์ดและไม้แปรรูปที่เพิ่มขึ้น



การส่งออกยังคงเพิ่มขึ้นในตลาดหลักจีนเป็นสำคัญ เพื่อรองรับความต้องการในอุตสาหกรรมเฟอร์นิเจอร์ ตามการขยายตัวของภาคอสังหาริมทรัพย์จีน สะท้อนจากราคาสังหาริมทรัพย์เฉลี่ยใน 70 เมืองหลักของจีนยังคงเพิ่มขึ้นต่อเนื่อง โดยในเดือนธันวาคม 2556 เพิ่มขึ้นจากเดือนเดียวกันปีก่อนร้อยละ 9.2² ทำให้การส่งออกเพิ่มขึ้นจากเดือนเดียวกันปีก่อนร้อยละ 26.0 ต่อเนื่องจากเดือนก่อนที่เพิ่มขึ้นร้อยละ 24.6 อย่างไรก็ตามการส่งออกไปเวียดนามและมาเลเซียลดลงร้อยละ 60.3 และ 12.8 ตามลำดับ

(2) อุตสาหกรรมอาหารทะเล

อาหารทะเลแช่เย็นแช่แข็งและแปรรูป การผลิตอาหารทะเลแช่เย็นแช่แข็งและแปรรูปในเดือนนี้ยังคงลดลงต่อเนื่อง ตามการขาดแคลนวัตถุดิบกึ่งจากภาวะโรคระบาดที่เป็น



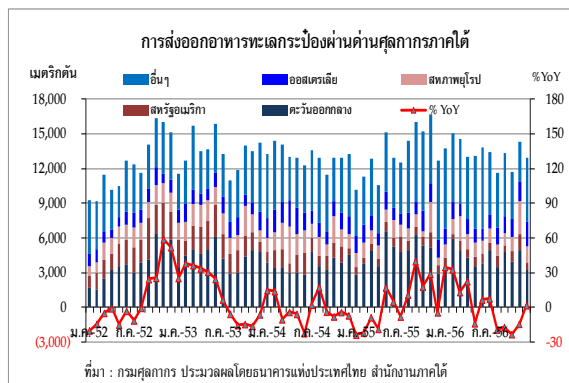
¹ ที่มา : สมาคมผู้ผลิตรถยนต์จีน (China Association of Automobile Manufacturers) , <http://www.caam.org.cn/english/>, 20 January 2014

² ที่มา : Reuters, <http://www.reuters.com>, 17 January 2013

ข้อจำกัดในการผลิตกุ้งแช่เย็นแช่แข็งและแปรรูป ส่งผลให้การส่งออกลดลงจากเดือนเดียวกันปีก่อนร้อยละ 38.4 โดยมีปริมาณ 6,546.9 เมตริกตัน ทั้งนี้การส่งออกไปตลาดหลักยังคงลดลงต่อเนื่อง ทั้งการส่งออกไปยังญี่ปุ่น สหรัฐอเมริกาและสหภาพยุโรปที่ลดลงร้อยละ 50.1 46.0 และ 25.5 ตามลำดับ

อาหารทะเลกระป๋อง การผลิต

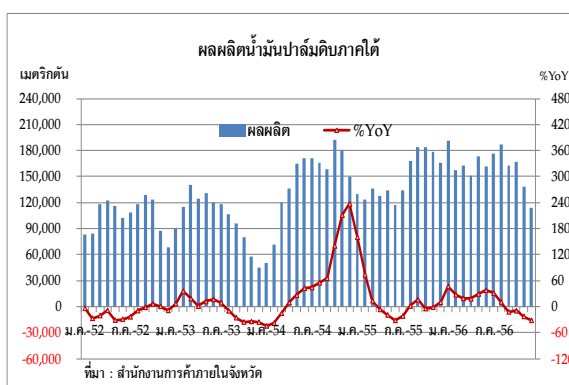
เพื่อส่งออกอาหารทะเลกระป๋องผ่านด่านศุลกากรภาคใต้มีปริมาณ 12,940.8 เมตริกตัน เพิ่มขึ้นจากเดือนเดียวกันปีก่อนร้อยละ 1.9 ปรับตัวดีขึ้นเมื่อเทียบกับเดือนก่อนที่ลดลงร้อยละ 14.2 ตามความต้องการของประเทศคู่ค้าที่เพิ่มขึ้น โดยการส่งออกไปสหภาพยุโรปและออสเตรเลียเพิ่มขึ้นร้อยละ 99.4 และ 40.4 ส่วนตลาดหลักตะวันออกกลาง ในเดือนนี้มีการส่งออกเพิ่มขึ้นร้อยละ 11.3 เร่งตัวขึ้นเมื่อเทียบกับเดือนก่อนที่หดตัวร้อยละ 6.3 เนื่องจากสถานการณ์ความไม่สงบในภูมิภาคเริ่มคลี่คลาย ทำให้กลับมาสั่งซื้อและนำเข้าเพิ่มขึ้น



(3) อุตสาหกรรมน้ำมันปาล์ม

ผลผลิตน้ำมันปาล์มดิบที่โรงงานภาคใต้สกัดได้ในเดือนนี้มีปริมาณ 113,775.4 เมตริกตัน ลดลงจากเดือนเดียวกันปีก่อนสูงถึงร้อยละ 31.3 หดตัวต่อเนื่องจากเดือนก่อนที่ลดลงร้อยละ 22.3 ตามปริมาณวัตถุดิบปาล์มน้ำมันเข้าสู่โรงงานลดลง ส่งผลให้ราคาน้ำมันปาล์มดิบ (ขายส่งถึงโรงกลั่น) เพิ่มขึ้นจากเดือนเดียวกันปีก่อนร้อยละ 39.0 เป็นเฉลี่ยกิโลกรัมละ 31.90 บาท เช่นเดียวกับราคาน้ำมันปาล์มดิบมาเลเซียซึ่งเพิ่มขึ้นร้อยละ 24.8 เป็นกิโลกรัมละ 25.60 บาท เนื่องจากปริมาณผลผลิตปาล์มน้ำมันที่ลดลงมาก

จากการผลิตน้ำมันปาล์มดิบในประเทศที่ตึงตัวเดือนนี้ ทำให้การส่งออกน้ำมันปาล์มผ่านด่านศุลกากรในภาคใต้มีปริมาณ 4,503.0 เมตริกตัน ลดลงจากเดือนเดียวกันปีก่อนร้อยละ 67.2 เกือบทั้งหมดเป็นการส่งออกน้ำมันปาล์มดิบไปสหภาพยุโรป นอกจากนี้คณะอนุกรรมการปาล์มน้ำมันมีมติชะลอการใช้ น้ำมันไบโอดีเซล B7 ออกไปอีก 2 – 3 เดือน และให้ใช้น้ำมันไบโอดีเซล B4 แทนเพื่อแก้ปัญหาอุปทานน้ำมันปาล์มตึงตัว



ไตรมาสที่ 4 ปี 2556 ภาพรวมการผลิตอุตสาหกรรมของภาคใต้ขยายตัวจากช่วงเดียวกันปีก่อนเล็กน้อยร้อยละ 0.6 ปรับตัวดีขึ้นจากไตรมาสก่อนที่หดตัวร้อยละ 3.5 ตามการผลิตในอุตสาหกรรมยางพาราแปรรูป ไม้ยางพาราแปรรูปและถุงมือยาง ที่เพิ่มขึ้นตามการส่งออก

การผลิตในอุตสาหกรรมยางพาราแปรรูปเพิ่มขึ้นร้อยละ 21.2 เร่งตัวขึ้นมากเมื่อเทียบกับไตรมาสก่อนที่เพิ่มขึ้นร้อยละ 5.0 ส่วนหนึ่งได้รับปัจจัยสนับสนุนจากการงดเก็บเงินสงเคราะห์ (CESS) ระหว่างเดือนกันยายนถึงธันวาคม 2556 ที่ทำให้ต้นทุนส่งออกลดลง ประกอบกับความต้องการของประเทศคู่ค้าหลักเพิ่มขึ้น โดยเฉพาะอย่างยิ่งประเทศจีน ที่มีความต้องการยางพาราในอุตสาหกรรมยางล้อและสิ่งซื้อเพื่อเก็บเข้าสต็อกเพิ่มขึ้นอย่างต่อเนื่อง ส่วนการผลิตอุตสาหกรรมไม้ยางพาราแปรรูปขยายตัวต่อเนื่องร้อยละ 29.6 เพื่อรองรับการเติบโตของอุตสาหกรรมเฟอร์นิเจอร์ในภาคอสังหาริมทรัพย์จีน นอกจากนี้การผลิตอุตสาหกรรมถลุงมีอย่างเพิ่มขึ้นร้อยละ 9.1 กลับมาขยายตัวอีกครั้งหลังจากหดตัวในไตรมาสก่อนร้อยละ 6.0 ตามความต้องการตลาดหลักสหรัฐอเมริกาที่เพิ่มขึ้นเป็นสำคัญ

อย่างไรก็ดี การผลิตในอุตสาหกรรมอาหารทะเลกระป๋องไตรมาสนี้ลดลงร้อยละ 12.7 ส่วนหนึ่งเนื่องจากการชะลอสั่งซื้อของตลาดหลักตะวันออกกลางที่ได้รับผลกระทบของเหตุการณ์ความไม่สงบในภูมิภาคตะวันออกกลาง ส่วนการผลิตในอุตสาหกรรมอาหารทะเลแช่เย็นแช่แข็งและแปรรูป และอุตสาหกรรมน้ำมันปาล์มดิบหดตัวร้อยละ 35.3 และ 20.6 ตามลำดับ ตามปริมาณวัตถุดิบหลักดิ่งตัว

แนวโน้มปี 2557 คาดว่าการผลิตอุตสาหกรรมภาคใต้อย่างคงขยายตัว จากเศรษฐกิจประเทศคู่ค้าที่มีสัญญาณการขยายตัวเศรษฐกิจที่ดีขึ้นในกลุ่มประเทศพัฒนา อีกทั้งยังคงคาดว่าความต้องการภายในประเทศของคู่ค้าหลักจีนยังคงเพิ่มขึ้นต่อเนื่องส่งผลดีต่อการขยายตัวในภาคส่งออกไทย ประกอบกับสถานการณ์ดิ่งตัวของวัตถุดิบกุ้งมีแนวโน้มคลี่คลายทำให้การผลิตในอุตสาหกรรมอาหารทะเลแช่เย็นแช่แข็งและแปรรูปคาดว่าจะขยายตัวจากปีก่อน รวมถึงปัจจัยสนับสนุนจากอัตราแลกเปลี่ยนที่อ่อนค่า อย่างไรก็ตามยังคงมีปัจจัยเสี่ยงจาก การขาดแคลนแรงงาน และมาตรการกีดกันการค้าที่มีไขว่คว้า

3. ภาคบริการท่องเที่ยว

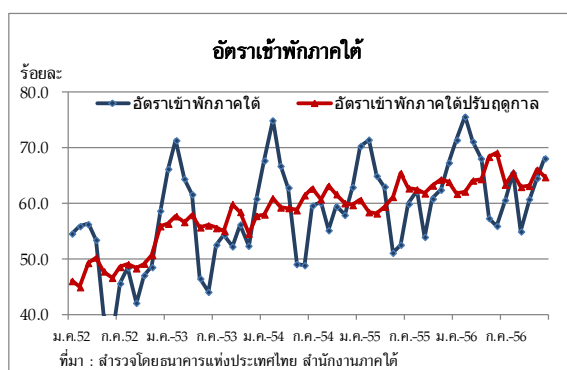
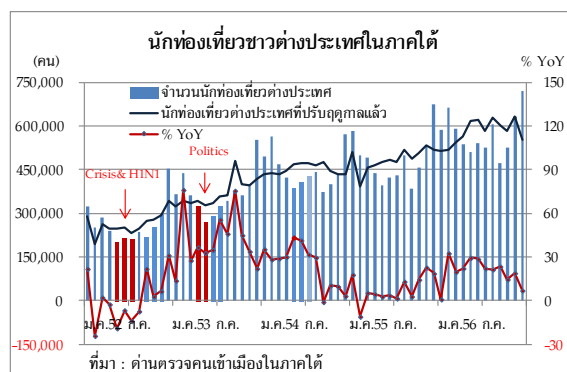
การท่องเที่ยวภาคใต้ในเดือนธันวาคม 2556 ขยายตัวในอัตราชะลอลง จากเหตุการณ์ความไม่สงบที่ อ.สะเดา จ.สงขลา เมื่อวันที่ 22 ธันวาคม 2556 ส่งผลให้นักท่องเที่ยวต่างชาติเริ่มวิตกกังวลและชะลอการเดินทางเข้ามาเที่ยว โดยเดือนนี้มีนักท่องเที่ยวต่างประเทศเดินทางผ่านตรวจคนเข้าเมืองในภาคใต้จำนวน 721,305 คน เพิ่มขึ้นจากเดือนเดียวกันปีก่อนเพียงร้อยละ 6.8 โดยเพิ่มขึ้นจากนักท่องเที่ยวรัสเซีย และจีน เป็นสำคัญ อย่างไรก็ตามอัตราการเข้าพักโรงแรมในเดือนธันวาคมอยู่ที่ร้อยละ 68.2 เพิ่มขึ้นจากเดือนเดียวกันปีก่อนซึ่งอยู่ที่ร้อยละ 67.3

(1) ภาคใต้ฝั่งอันดามัน

การท่องเที่ยวฝั่งอันดามันขยายตัว ตามการเพิ่มขึ้นของนักท่องเที่ยวรัสเซีย มาเลเซีย และจีน เป็นสำคัญ โดยนักท่องเที่ยวต่างประเทศเดินทางผ่านตรวจคนเข้าเมืองภูเก็ตและกระบี่จำนวน 401,506 คน เพิ่มขึ้นจากเดือนเดียวกันปีก่อนร้อยละ 14.8 สอดคล้องกับอัตราการเข้าพักที่ เพิ่มขึ้นจากร้อยละ 78.7 ในเดือนเดียวกันปีก่อนเป็นร้อยละ 80.0 ในเดือนนี้

โดยจังหวัดภูเก็ตมีจำนวนนักท่องเที่ยวต่างประเทศเดินทางผ่านตรวจคนเข้าเมือง 369,532 คน เพิ่มขึ้นจากเดือนเดียวกันปีก่อนร้อยละ 14.1 ตามการเพิ่มขึ้นของนักท่องเที่ยวจากประเทศรัสเซีย จีน และมาเลเซีย เป็นสำคัญ สอดคล้องกับจำนวนเที่ยวบินและผู้โดยสารที่เดินทางผ่านท่าอากาศยานที่เพิ่มขึ้น โดยเที่ยวบินผ่านท่าอากาศยานภูเก็ตมีจำนวน 6,601 เที่ยวบิน เพิ่มขึ้นจากเดือนเดียวกันปีก่อนร้อยละ 11.3 ตามการเพิ่มขึ้นของเที่ยวบินภายในประเทศร้อยละ 17.1 และเที่ยวบินระหว่างประเทศเพิ่มขึ้นร้อยละ 6.9 และเมื่อวันที่ 14 ธันวาคม 2556 สายการบินเจ็ทสตาร์ เริ่มเปิดให้บริการเที่ยวบินตรงระหว่างเมลเบิร์น-ภูเก็ต ทุกวันเสาร์และอาทิตย์รวมสัปดาห์ละ 2 เที่ยวบิน ส่วนผู้โดยสารที่เดินทางผ่านท่าอากาศยานภูเก็ตเพิ่มขึ้นร้อยละ 9.6 ตามการเพิ่มขึ้นของผู้โดยสารต่างประเทศ เป็นสำคัญ

สำหรับจังหวัดกระบี่ มีจำนวนนักท่องเที่ยวต่างประเทศเดินทางผ่านตรวจคนเข้าเมือง 31,974 คน เพิ่มขึ้นจากเดือนเดียวกันปีก่อนร้อยละ 23.4 โดยเดือนนี้นักท่องเที่ยวที่เพิ่มขึ้นเป็นนักท่องเที่ยวจากประเทศรัสเซีย มาเลเซีย จีน และสิงคโปร์ เป็นสำคัญ และเดือนนี้สายการบินบางกอกแอร์เวย์และสายการบินแอร์เอเชียเพิ่มความถี่เที่ยวบินเส้นทางกรุงเทพ-กระบี่ รวมทั้งสายการบินแอร์เอเชียเปิดเที่ยวบินปฐมฤกษ์ เส้นทางเชียงใหม่ - กระบี่ด้วย



(2) ภาคใต้ชายแดน

การท่องเที่ยวชายแดนภาคใต้ชะลอตัวลงมากจากเหตุการณ์ความไม่สงบที่ อ.สะเดา จ.สงขลา ในเดือนนี้มีนักท่องเที่ยวต่างประเทศเดินทางผ่านตรวจคนเข้าเมืองนราธิวาส สตูล สงขลา และอำเภอเบตง จังหวัดยะลา จำนวน 287,485 คน เพิ่มขึ้นจากเดือนเดียวกันปีก่อนร้อยละ 0.2 ตามการลดลงของนักท่องเที่ยวในจังหวัดสงขลาซึ่งลดลงร้อยละ 2.5 จากที่เพิ่มขึ้นร้อยละ 20.2 ในเดือนก่อน สอดคล้องกับเที่ยวบินระหว่างประเทศลดลงร้อยละ 21.7 ทำให้อัตราเข้าพักภาคใต้ชายแดนอยู่ที่ร้อยละ 55.4 ลดลงจากเดือนเดียวกันปีก่อนซึ่งอยู่ที่ร้อยละ 62.0

(3) ภาคใต้ฝั่งอ่าวไทย

ในเดือนนี้มีนักท่องเที่ยวต่างประเทศเดินทางผ่านตรวจคนเข้าเมืองสุราษฎร์ธานีจำนวน 20,172 คน เพิ่มขึ้นจากเดือนเดียวกันปีก่อนร้อยละ 0.2 เป็นการเพิ่มขึ้นจากนักท่องเที่ยวรัสเซีย อังกฤษ และฝรั่งเศส เป็นสำคัญ ขณะที่นักท่องเที่ยวจีนและมาเลเซียลดลงร้อยละ 47.5 และ 16.0 ตามลำดับ สำหรับเที่ยวบินผ่านท่าอากาศยานสุราษฎร์ธานีจำนวน 731 เที่ยวบิน เพิ่มขึ้นจากเดือนเดียวกันปีก่อนร้อยละ 19.1 ตามการเพิ่มขึ้นของเที่ยวบินในประเทศร้อยละ 34.3 ส่วนเที่ยวบินระหว่างประเทศลดลงร้อยละ 44.9 และผู้โดยสารที่เดินทางผ่านท่าอากาศยานสุราษฎร์ธานีเพิ่มขึ้นร้อยละ 13.2 ตามการเพิ่มขึ้นของผู้โดยสารในประเทศ เป็นสำคัญ

ไตรมาสที่ 4 ปี 2556 นักท่องเที่ยวชาวต่างประเทศเดินทางผ่านตรวจคนเข้าเมืองในภาคใต้มีจำนวน 1,876,029 คนเพิ่มขึ้นร้อยละ 12.7 ชะลอลงจากไตรมาสก่อนที่ขยายตัวร้อยละ 22.1 ส่วนหนึ่งเป็นผลจากการเกิดเหตุลอบวางระเบิดในพื้นที่อ.สะเดา จ.สงขลา และการบังคับใช้กฎหมายว่าด้วยการท่องเที่ยวฉบับใหม่ของจีน

โดยการท่องเที่ยวฝั่งอันดามัน เพิ่มขึ้นร้อยละ 18.7 ชะลอลงจากไตรมาสก่อนที่ขยายตัวร้อยละ 31.8 จากนักท่องเที่ยวชาวจีนขยายตัวในอัตราที่ชะลอลงจากการบังคับใช้กฎหมายท่องเที่ยวจีนตั้งแต่ตุลาคม 2556 ที่ผ่านมา และนักท่องเที่ยวมาเลเซีย อย่างไรก็ตามนักท่องเที่ยวรัสเซียขยายตัวเพิ่มขึ้นอย่างต่อเนื่องส่งผลให้อัตราการเข้าพักโรงแรมอยู่ที่ร้อยละ 77.0 ปรับเพิ่มขึ้นจากไตรมาสเดียวกันปีก่อนซึ่งอยู่ที่ร้อยละ 69.3

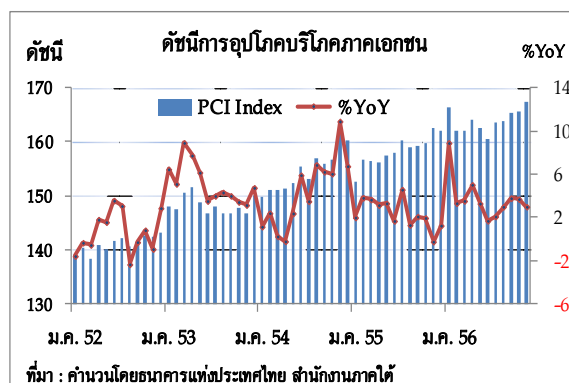
การท่องเที่ยวภาคใต้ชายแดน ขยายตัวชะลอลงจากเหตุการณ์ความไม่สงบที่อ.สะเดา จ.สงขลา โดยมีนักท่องเที่ยวต่างประเทศเดินทางผ่านตรวจคนเข้าเมืองนราธิวาส สตูล สงขลา และอำเภอเบตง จังหวัดยะลา เพิ่มขึ้นจากไตรมาสเดียวกันปีก่อนร้อยละ 8.4 ชะลอตัวจากไตรมาสก่อนที่เพิ่มขึ้นร้อยละ 15.3

สำหรับการท่องเที่ยวฝั่งอ่าวไทย จังหวัดสุราษฎร์ธานี นักท่องเที่ยวชาวต่างประเทศ เพิ่มขึ้นจากไตรมาสเดียวกันปีก่อนร้อยละ 2.1 ชะลอลงมากเมื่อเทียบกับไตรมาสก่อนที่เพิ่มขึ้นร้อยละ 12.5 ตามการลดลงของนักท่องเที่ยวจีนและมาเลเซีย เป็นสำคัญ ส่งผลให้อัตราการเข้าพักเฉลี่ยลดลง

แนวโน้มปี 2557 คาดว่าการท่องเที่ยวภาคใต้อย่างคงขยายตัว จากเศรษฐกิจโลกที่ดีขึ้น และการขยายเส้นทางบินและการเพิ่มเที่ยวบินของสายการบินมากขึ้น อย่างไรก็ตามปัจจัยลบที่อาจส่งผลกระทบต่อการท่องเที่ยวภาคใต้ ได้แก่ เหตุการณ์ความไม่สงบในจังหวัดภาคใต้ชายแดนและสถานการณ์การเมืองในประเทศ

4. การอุปโภคบริโภคภาคเอกชน

การอุปโภคบริโภคภาคเอกชนเดือนธันวาคมชะลอตัวลงชัดเจน จากปัญหารายได้เกษตรกรที่ยังคงลดลง รวมทั้งสถานการณ์ความไม่สงบและความขัดแย้งทางการเมืองที่กระทบต่อความเชื่อมั่นของผู้บริโภค ทำให้ประชาชนชะลอการใช้จ่าย โดยเฉพาะสินค้าคงทน ส่งผลให้ดัชนีการอุปโภคบริโภคภาคเอกชนเดือนนี้ขยายตัวจากเดือนเดียวกันปีก่อนเพียงร้อยละ 1.7 ชะลอจากร้อยละ 2.5 ในเดือนก่อน ตามการหดตัวของหมวดยานยนต์ที่ลดลงจากเดือนเดียวกันปีก่อนถึงร้อยละ 72.5 เนื่องจากเดือนธันวาคมปี 2555 เป็นเดือนสุดท้ายของนโยบายรถยนต์คันแรกทำให้มีการเร่งซื้อรถยนต์จำนวนมาก ขณะที่การจัดเก็บภาษีมูลค่าเพิ่มยังคงขยายตัวจากเดือนเดียวกันปีก่อนร้อยละ 9.8 ชะลอตัวจากร้อยละ 10.1 ในเดือนก่อน ตามการจัดเก็บภาษีในหมวดอุตสาหกรรมเพิ่มขึ้นร้อยละ 9.3 และหมวดโรงแรมและภัตตาคารเพิ่มขึ้นร้อยละ 27.4 จากการผลิตและภาวะท่องเที่ยวที่ยังขยายตัวต่อเนื่อง ส่วนหมวดค้าปลีก-ค้าส่งเพิ่มขึ้นเพียงร้อยละ 3.7 ชะลอจากร้อยละ 12.1 ในเดือนก่อน สะท้อนถึงกำลังซื้อของประชาชนที่ลดลง



เครื่องชี้ดัชนีการอุปโภคบริโภคภาคเอกชนภาคใต้

%YoY	สัดส่วน	2555	2556	2556					
				H1	H2	Q3	Q4	ท.ย.	ธ.ค. ^E
ดัชนีหมวดยานยนต์	6.92	73.8	-19.0	31.0	-44.5	-23.0	-56.7	-50.9	-72.5
- การจดทะเบียนรถยนต์นั่งไม่เกิน 7 คน		72.4	-8.6	41.8	-40.8	-24.1	-54.9	-54.4	-75.3
- การจดทะเบียนรถจักรยานยนต์		-10.3	-9.3	-10.6	-7.9	-11.4	-3.5	-2.1	-13.3
- การจดทะเบียนรถยนต์บรรทุกส่วนบุคคล		6.9	-14.9	-1.7	-26.7	-22.0	-31.1	-29.6	-54.9
ดัชนีหมวดเชื้อเพลิง	14.23	6.2	2.2	2.6	1.8	4.1	-0.4	-1.0	0.3 ^E
- เบนซินและแก๊สโซฮอล์		4.6	3.8	3.8	3.7	7.8	0.1	-0.3	2.1 ^E
- ดีเซล		4.7	2.7	3.3	2.1	3.8	0.4	-0.7	0.8 ^E
- แอลพีจี		10.5	0.0	0.2	-0.2	1.7	-2.0	-2.2	-2.0 ^E
ดัชนีหมวดการใช้ไฟฟ้าที่อยู่อาศัย	3.21	7.3	4.6	5.5	3.8	4.5	3.1	1.0	1.3 ^E
ดัชนีหมวดภาษีมูลค่าเพิ่ม ณ ราคาปี 2543	75.64	2.2	9.3	9.5	9.1	7.7	10.4	10.1	9.8
PCI	100.00	2.4	3.5	4.3	2.8	3.0	2.7	2.5	1.7

ที่มา : จำนวนโดยธนาคารแห่งประเทศไทย สำนักงานภาคใต้

E : ตัวเลขประมาณการ

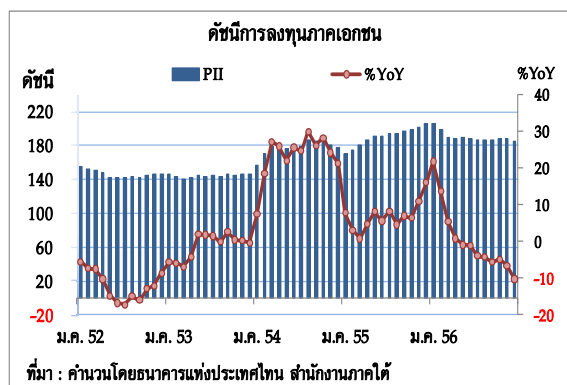
ไตรมาสที่ 4 ปี 2556 การอุปโภคบริโภคภาคเอกชนชะลอตัวต่อเนื่อง จากปัญหารายได้เกษตรกรที่ยังคงลดลง ประกอบกับสถาบันการเงินเข้มงวดในการให้สินเชื่อเพื่ออุปโภคบริโภค ล้วนส่งผลกระทบต่ออำนาจซื้อของประชาชน นอกจากนี้เหตุการณ์ความไม่สงบและปัญหาทางการเมือง กระทบต่อความเชื่อมั่นของผู้บริโภคให้ระมัดระวังในการใช้จ่ายมากขึ้น ส่งผลให้ดัชนีการอุปโภคบริโภคภาคเอกชนในไตรมาส 4 ขยายตัวร้อยละ 2.7 ชะลอจากร้อยละ 3.0 ในไตรมาสก่อน ตามการหดตัวของดัชนีหมวดยานยนต์ที่ลดลงถึงร้อยละ 56.7 ขณะที่ยอดจัดเก็บภาษีมูลค่าเพิ่มมีแนวโน้มปรับตัวเพิ่มขึ้นจากไตรมาสเดียวกันปีก่อนถึงร้อยละ 10.4 ตามแรงส่งของภาวะท่องเที่ยวที่ขยายตัวดี

แนวโน้มปี 2557 คาดว่าการอุปโภคบริโภคภาคเอกชนจะมีแนวโน้มชะลอตัวต่อเนื่อง ตามกำลังซื้อของภาคครัวเรือนที่มีจำกัด ภาระหนี้และค่าครองชีพที่สูงขึ้น รวมทั้งการเข้มงวดในการให้สินเชื่อของสถาบันการเงินก็เป็นอีกปัจจัยที่กดดันต่อการใช้จ่าย ขณะที่ความขัดแย้งทางการเมืองเป็นตัวแปรสำคัญที่กระทบต่อความเชื่อมั่นของภาคเอกชน ตลอดจนกระทบต่อแผนการลงทุนขนาดใหญ่ของภาครัฐต้องสะดุดลง ส่งผลให้ขาดแรงกระตุ้นเศรษฐกิจจากภาคการคลัง

5. การลงทุนภาคเอกชน

(1) ดัชนีการลงทุนภาคเอกชน

การลงทุนภาคเอกชนเดือนธันวาคมยังคงหดตัวต่อเนื่อง โดยดัชนีการลงทุนภาคเอกชนลดลงจากเดือนเดียวกันปีก่อนร้อยละ 10.2 ตามการหดตัวของภาคก่อสร้างสะท้อนจากพื้นที่ได้รับอนุญาตก่อสร้างในเดือนนี้ลดลงจากช่วงเดียวกันปีก่อนร้อยละ 11.1 และปริมาณการจำหน่ายปูนซีเมนต์ลดลงร้อยละ 7.8 จากการชะลอตัวของภาคอสังหาริมทรัพย์ที่ยังคงมีอุปทานส่วนเกินอยู่ และผู้บริโภคมีกำลังซื้อที่ลดลง รวมถึงธนาคารพาณิชย์มีความเข้มงวดในการให้สินเชื่อ ทำให้ดัชนีการลงทุนภาคก่อสร้างหดตัวจากเดือนเดียวกันปีก่อนถึงร้อยละ 10.3 เช่นเดียวกับการลงทุนด้านการผลิตที่มูลค่านำเข้าสินค้าทุนและยอดจดทะเบียนรถยนต์บรรทุกส่วนบุคคลที่หดตัวจากเดือนเดียวกันปีก่อนร้อยละ 42.2 และ 54.9 ตามลำดับ



เครื่องชี้การลงทุนภาคเอกชน

%YoY	2555	2556	2556					
			H1	H2	Q3	Q4	พ.ย.	ธ.ค.
- พท.ได้รับอนุญาตก่อสร้างในเขตเทศบาล เฉลี่ยเคลื่อนที่ย้อนหลัง 12 เดือน	21.5	-1.5	6.6	-8.9	-7.0	-10.7	-11.6	-11.1
- ปริมาณการจำหน่ายปูนซีเมนต์	6.1	0.3	4.4	-3.7	1.5	-9.1	-11.6	-7.8
- มูลค่าการนำเข้าสินค้าทุน ^{1/}	5.5	-6.4	7.3	-16.8	-12.8	-21.7	-12.4	-42.2
- จดทะเบียนรถยนต์บรรทุกส่วนบุคคล ^{2/}	6.9	-14.9	-1.7	-26.7	-22.0	-31.1	-29.6	-54.9

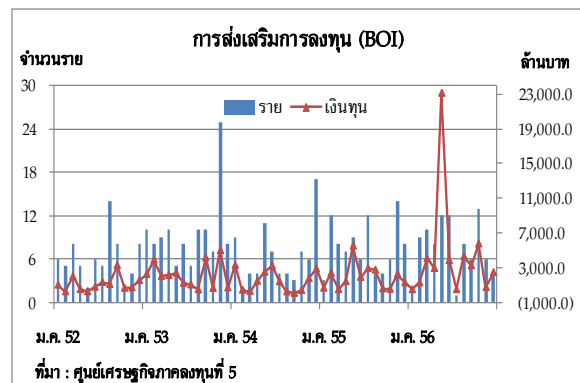
ที่มา : 1/ ด้านศุลกากรในภาคใต้

2/ สำนักงานขนส่งจังหวัด

หมายเหตุ : ปรับปรุงข้อมูลปริมาณการจำหน่ายปูนซีเมนต์ โดยเพิ่มปริมาณการจำหน่ายปูนซีเมนต์ตั้งแต่ ปี 2554-ปัจจุบัน

(2) การส่งเสริมการลงทุน

โครงการที่ได้รับอนุมัติส่งเสริมการลงทุนในเดือนนี้มีจำนวน 4 โครงการ เงินลงทุน 2,424.1 ล้านบาท โดยเงินลงทุนเพิ่มขึ้นจากเดือนเดียวกันปีก่อนร้อยละ 93.6 เป็นเงินลงทุนธุรกิจโรงแรมในจังหวัดกระบี่ 1,382.0 ล้านบาท คิดเป็นสัดส่วนร้อยละ 57.0 ของเงินลงทุนทั้งหมด รองลงมาลงทุนโรงแรมในจังหวัดภูเก็ต 612.0 ล้านบาท ธุรกิจน้ำมันปาล์มดิบ 359.10 ล้านบาท และธุรกิจผลิตไฟฟ้าจากก๊าซชีวภาพ 71.0 ล้านบาท คิดเป็นสัดส่วนร้อยละ 25.3 14.8 และ 2.9 ของเงินลงทุนทั้งหมดตามลำดับ



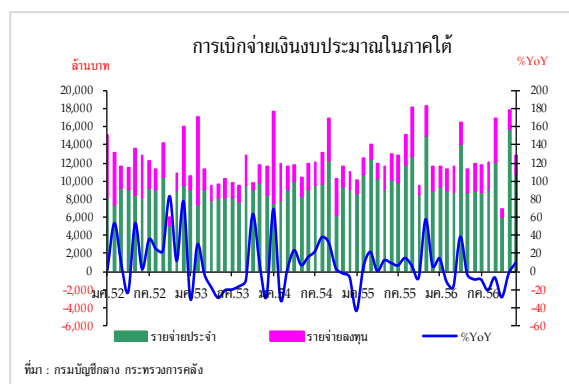
ไตรมาสที่ 4 ปี 2556 การลงทุนภาคเอกชนหดตัวจากไตรมาสเดียวกันปีก่อนร้อยละ 7.2 ตามการลงทุนก่อสร้างที่ลดลง สะท้อนจากพื้นที่ที่ได้รับอนุญาตก่อสร้างหดตัวจากไตรมาสเดียวกันปีก่อนร้อยละ 10.7 และปริมาณจำหน่ายปูนซีเมนต์ที่หดตัวร้อยละ 9.1 นอกจากนี้ยอดจดทะเบียนรถยนต์บรรทุกส่วนบุคคล และมูลค่านำเข้าเครื่องจักรและอุปกรณ์ ลดลงจากไตรมาสเดียวกันปีก่อนร้อยละ 21.7 และ 31.1 ตามลำดับ

แนวโน้มปี 2557 คาดว่าในครึ่งปีแรกการลงทุนภาคเอกชนมีแนวโน้มลดลงต่อเนื่องจากปลายปี 2556 ตามสัญญาณการชะลอตัวของภาคการก่อสร้างที่ยังคงมีอุปทานส่วนเกิน และความไม่แน่นอนทางการเมืองที่ทำให้แผนการลงทุนของรัฐบาลไม่ชัดเจน ทำให้ผู้ประกอบการส่วนใหญ่ตัดสินใจชะลอการลงทุนออกไป อย่างไรก็ตามคาดว่าในช่วงครึ่งปีหลังการลงทุนภาคเอกชนจะเริ่มกลับมาขยายตัวหลังจากแผนพัฒนาโครงสร้างพื้นฐานของรัฐบาลมีความชัดเจนขึ้น การลงทุนก่อสร้างในเชิงพาณิชย์ที่มีแนวโน้มเติบโตดีตามการขยายตัวของการค้าชายแดน และการลงทุนในอุตสาหกรรมเพื่อการส่งออกมีแนวโน้มฟื้นตัวตามเศรษฐกิจโลก

6. การคลัง

(1) การเบิกจ่ายเงินงบประมาณ

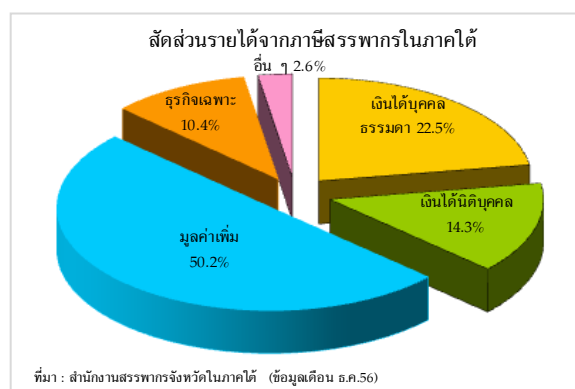
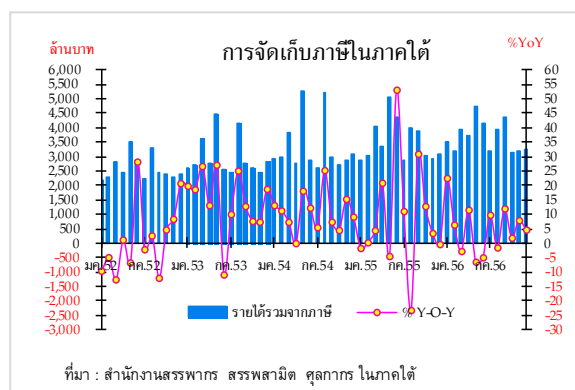
การเบิกจ่ายเงินงบประมาณของส่วนราชการต่างๆ ในภาคใต้เดือนธันวาคม 2556 มีจำนวน 12,731.6 ล้านบาท เพิ่มขึ้นจากเดือนเดียวกันปีก่อนร้อยละ 9.7 ในจำนวนนี้เป็น การเบิกจ่ายรายจ่ายประจำ 10,591.7 ล้านบาท เพิ่มขึ้นร้อยละ 19.6 ขณะที่รายจ่ายลงทุน 2,139.9 ล้านบาท ลดลงร้อยละ 22.3 ส่วนการเบิกจ่ายในเดือนนี้เพิ่มขึ้นในประเภทเงินอุดหนุน เฉพาะกิจของกรมส่งเสริมการปกครองส่วนท้องถิ่น เป็นสำคัญ



(2) การจัดเก็บภาษีอากร

เดือนธันวาคม 2556 รายได้จาก การจัดเก็บภาษี มีจำนวน 3,238.7 ล้านบาท เพิ่มขึ้นจากเดือนเดียวกันปีก่อนร้อยละ 4.7 โดยมี รายละเอียดการจัดเก็บภาษี ดังนี้

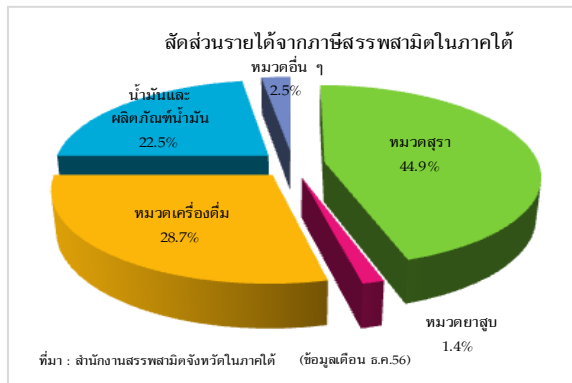
1. สำนักงานสรรพากรจังหวัด ในภาคใต้จัดเก็บภาษีได้จำนวน 2,859.4 ล้านบาท เพิ่มขึ้นร้อยละ 4.1 ตามการจัดเก็บภาษีมูลค่าเพิ่ม และภาษีเงินได้บุคคลธรรมดาเพิ่มขึ้นร้อยละ 9.5 และ 9.3 ขณะที่ภาษีเงินได้นิติบุคคล และภาษีธุรกิจเฉพาะลดลงร้อยละ 7.3 และ 8.1 โดยภาษีเงินได้นิติบุคคลลดลงตามการจัดเก็บในจังหวัด สงขลาซึ่งลดลงร้อยละ 31.7 เป็นสำคัญ ผลจาก ภาวะเศรษฐกิจที่ชะลอตัว ราคาขายพาราปรับตัว ลดลงเมื่อเทียบกับช่วงเดียวกันปีก่อน กระทบต่อ รายได้ของธุรกิจในอุตสาหกรรมยางพารา ส่วน ภาษีธุรกิจเฉพาะลดลงในจังหวัดภูเก็ตและ นครศรีธรรมราชร้อยละ 20.0 และ 52.7 เป็น สำคัญ เนื่องจากในเดือนเดียวกันของปีก่อนมีการเร่งจดทะเบียนโอนกรรมสิทธิ์ จากการสิ้นสุดมาตรการ ยกเว้นภาษีเงินได้บุคคลธรรมดาสำหรับผู้ซื้อบ้านหลังแรก



ด้านภาษีมูลค่าเพิ่มจัดเก็บได้ 1,435.8 ล้านบาท เพิ่มขึ้นร้อยละ 9.5 ในจำนวนนี้เป็น การจัดเก็บโดยสำนักงานสรรพากรจำนวน 1,052.6 ล้านบาท เพิ่มขึ้นร้อยละ 11.3 จากกิจการโรงแรม การผลิตอุตสาหกรรม และการขายส่งขายปลีก เป็นสำคัญ โดยภาษีที่เพิ่มขึ้นกว่าร้อยละห้าสิบ เป็นการ

จัดเก็บจากกิจการโรงแรม ส่วนการจัดเก็บภาษีมูลค่าเพิ่มโดยสำนักงานศุลกากรมีจำนวน 383.2 ล้านบาท เพิ่มขึ้นร้อยละ 4.7 โดยเพิ่มขึ้นในจังหวัดกระบี่ เป็นสำคัญ

2. สำนักงานสรรพสามิตจังหวัดในภาคใต้ จัดเก็บภาษีสรรพสามิตได้จำนวน 286.4 ล้านบาท เพิ่มขึ้นร้อยละ 9.7 ตามการจัดเก็บภาษีน้ำมันและภาษีเครื่องดื่มเพิ่มขึ้นร้อยละ 41.3 และ 8.7 ตามลำดับ โดยภาษีน้ำมันเพิ่มขึ้นจากการนำเข้าน้ำมันเตาในจังหวัดกระบี่ เป็นสำคัญ ด้านภาษีสุราลดลงร้อยละ 0.9 เนื่องจากผู้ประกอบการชะลอการผลิต หลังจากที่ได้เร่งผลิตไปก่อนหน้านี้และส่วนหนึ่งเป็นผลจากการปรับขึ้นภาษีสุรา ทำให้ยอดการจำหน่ายสุราลดลง



3. สำนักงานศุลกากรจังหวัดในภาคใต้ จัดเก็บภาษีนำเข้าได้จำนวน 92.9 ล้านบาท เพิ่มขึ้นร้อยละ 8.5 ตามการการนำเข้าสินค้าประเภทอื่น ๆ

ไตรมาสที่ 4 ปี 2556 การเบิกจ่ายเงินงบประมาณของส่วนราชการต่าง ๆ ในภาคใต้มีจำนวน 37,351.6 ล้านบาท ลดลงจากไตรมาสเดียวกันปีก่อนร้อยละ 4.9 ในจำนวนนี้เป็นงบเบิกจ่ายรายจ่ายประจำ 32,159.9 ล้านบาท ลดลงเล็กน้อยร้อยละ 0.1 และรายจ่ายลงทุนจำนวน 5,191.7 ล้านบาท ลดลงร้อยละ 27.3

ด้านรายได้จากการจัดเก็บภาษีมียจำนวน 9,532.1 ล้านบาท เพิ่มขึ้นจากไตรมาสเดียวกันปีก่อนร้อยละ 4.8 ในจำนวนนี้เป็นการจัดเก็บภาษีสรรพากร 8,257.5 ล้านบาท เพิ่มขึ้นร้อยละ 2.1 ตามการจัดเก็บภาษีมูลค่าเพิ่มและภาษีธุรกิจเฉพาะเพิ่มขึ้นร้อยละ 3.8 และ 8.5 ด้านภาษีเงินได้บุคคลธรรมดาเพิ่มขึ้นเล็กน้อยร้อยละ 0.8 ส่วนหนึ่งเป็นผลจากภาษีดอกเบี้ยเงินฝากธนาคารลดร้อยละ 13.8 จากอัตราดอกเบี้ยที่อยู่ในระดับต่ำ ไม่จูงใจให้เกิดการออม ขณะที่การจัดเก็บภาษีเงินได้นิติบุคคลลดลงร้อยละ 2.5 เป็นผลจากภาวะเศรษฐกิจที่ชะลอตัว และการปรับลดอัตราภาษีเหลือร้อยละ 20.0 ส่วนภาษีสรรพสามิตจัดเก็บได้ 993.9 ล้านบาท เพิ่มขึ้นจากไตรมาสเดียวกันปีก่อนร้อยละ 40.9 ตามการจัดเก็บภาษีสุราและภาษีเครื่องดื่ม เป็นผลจากการปรับโครงสร้างภาษีเมื่อเดือนกันยายนที่ผ่านมา ขณะที่ภาษีศุลกากรจัดเก็บได้ 280.7 ล้านบาท ลดลงร้อยละ 6.1 ตามการนำเข้าเครื่องจักร รถและอุปกรณ์

แนวโน้มปี 2557 คาดว่ารายได้จากการจัดเก็บภาษีมียแนวโน้มชะลอตัว เป็นผลจากภาวะเศรษฐกิจที่ชะลอตัว ทำให้กิจกรรมทางเศรษฐกิจชะลอและภาคครัวเรือนระมัดระวังค่าใช้จ่าย ประกอบกับการปรับลดอัตราภาษีเงินได้นิติบุคคล การปรับโครงสร้างภาษีเงินได้บุคคลธรรมดา การยืดระยะเวลาการลดอัตราภาษีน้ำมันดีเซลอย่างต่อเนื่อง รวมทั้งสถานการณ์ทางการเมืองภายในประเทศ ส่งผลต่อความเชื่อมั่นของนักลงทุนและนักท่องเที่ยว และความล่าช้าในการจัดตั้งรัฐบาลใหม่ ที่กระทบต่อการลงทุนและการใช้จ่ายจากภาครัฐในโครงการใหม่ที่จะเกิดขึ้น การผลักดันมาตรการที่จำเป็นเพื่อสนับสนุนการเติบโตทางเศรษฐกิจที่ล่าช้า เป็นปัจจัยที่ส่งผลกระทบต่อรายได้จากการจัดเก็บภาษีในระยะต่อไป

7. การค้าต่างประเทศ

การค้าต่างประเทศผ่านด่านศุลกากรในภาคใต้เดือนธันวาคม 2556 ลดลงร้อยละ 4.6 โดยมีมูลค่าการค้ารวมเท่ากับ 2,104.6 ล้านดอลลาร์ สรอ. ทั้งนี้ การส่งออกและนำเข้าส่วนใหญ่ผ่านด่านศุลกากรสะเดา ปาดังเบซาร์ และสงขลา

มูลค่าการส่งออกนำเข้าผ่านด่านศุลกากรภาคใต้

(ล้านดอลลาร์ สรอ.)

	2555	2556	2556					
			H1	H2	Q3	Q4	พ.ย.	ธ.ค.
มูลค่าการค้ารวม	28,535.3	28,167.1	14,165.0	14,002.1	7,160.0	6,842.3	2,074.5	2,104.6
%YoY	-12.6	-1.3	-0.3	-2.3	-1.5	-3.0	-5.1	-4.6
มูลค่าการส่งออก	17,225.5	16,535.5	8,243.6	8,291.9	4,066.0	4,226.0	1,276.2	1,357.4
%YoY	-16.6	-4.0	-7.1	-0.8	-2.4	0.8	-8.6	8.1
มูลค่าการนำเข้า	11,309.8	11,631.6	5,921.4	5,710.2	3,094.0	2,616.3	798.3	747.2
%YoY	-5.7	2.8	10.9	-4.3	-0.3	-8.7	1.1	-21.4
มูลค่าส่งออกสุทธิ	5,915.7	4,903.9	2,322.1	2,581.7	972.0	1,609.7	477.9	610.2

ที่มา : ด่านศุลกากรภาคใต้ รวบรวมโดยธนาคารแห่งประเทศไทย สำนักงานภาคใต้

(1) การส่งออก มีมูลค่า 1,357.4 ล้านดอลลาร์ สรอ. เพิ่มขึ้นร้อยละ 8.1 จากเดือนเดียวกันปีก่อน เร่งขึ้นจากเดือนก่อนที่ลดลงร้อยละ 8.6 โดยยางพาราซึ่งเป็นสินค้าส่งออกหลักของภาคใต้ เพิ่มขึ้นจากช่วงเดียวกันของปีก่อนร้อยละ 22.3 เร่งขึ้นจากเดือนก่อนที่เพิ่มขึ้นร้อยละ 8.6 รวมทั้งมูลค่าส่งออกน้ำมันดิบ สินค้าอิเล็กทรอนิกส์ ไม้ยางพาราแปรรูป และถั่วเขียว เพิ่มขึ้นร้อยละ 59.7 34.7 8.5 และ 7.4 ตามลำดับ สำหรับการส่งออกสัตว์น้ำแช่แข็งมีมูลค่าลดลงร้อยละ 35.5 นอกจากนี้มูลค่าส่งออกน้ำมันเชื้อเพลิง อาหารกระป๋อง และน้ำมันปาล์ม ลดลงร้อยละ 1.8 0.5 และ 0.4 ตามลำดับ

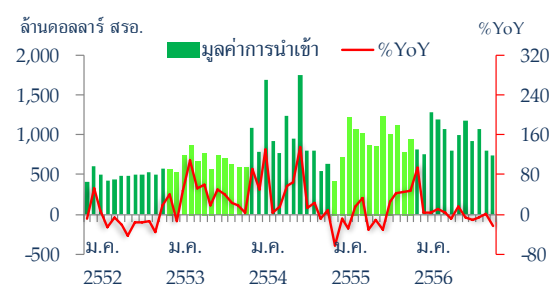
(2) การนำเข้า มีมูลค่า 747.2 ล้านดอลลาร์ สรอ. ลดลงจากเดือนเดียวกันปีก่อนร้อยละ 21.4 สำหรับสินค้าที่มีการนำเข้าลดลง ได้แก่ เครื่องจักรและอุปกรณ์ลดลงร้อยละ 43.9 ขณะเดียวกันอุปกรณ์ก่อสร้าง น้ำมันสังเคราะห์ และสัตว์น้ำแช่แข็งลดลงร้อยละ 33.8 21.3 และ 3.2 ตามลำดับ ส่วนสินค้าสำคัญที่มีการนำเข้าเพิ่มขึ้น ได้แก่ น้ำมันเชื้อเพลิงเพิ่มขึ้นร้อยละ 196.1 และสินค้าอิเล็กทรอนิกส์เพิ่มขึ้นร้อยละ 19.2

มูลค่าการส่งออกสินค้าผ่านด่านศุลกากรภาคใต้



ที่มา : ด่านศุลกากรภาคใต้ รวบรวมโดยธนาคารแห่งประเทศไทย สำนักงานภาคใต้

มูลค่าการนำเข้าสินค้าผ่านด่านศุลกากรภาคใต้



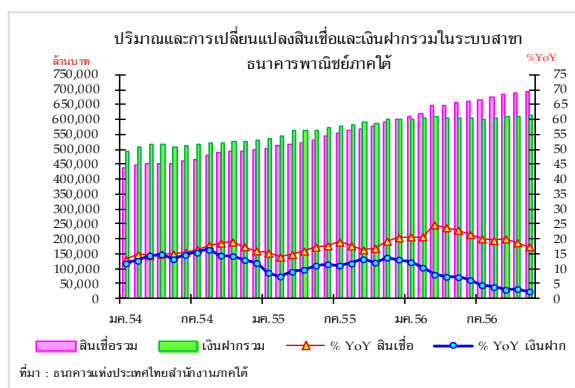
ที่มา : ด่านศุลกากรภาคใต้ รวบรวมโดยธนาคารแห่งประเทศไทย สำนักงานภาคใต้

ไตรมาสที่ 4 ปี 2556 การค้าต่างประเทศผ่านด่านศุลกากรในภาคใต้ มีมูลค่า 6,842.3 ล้านดอลลาร์ สหรัฐ. ลดลงจากไตรมาสเดียวกันปีก่อนร้อยละ 3.0 โดยมีมูลค่าการส่งออก 4,226.0 ล้านดอลลาร์ สหรัฐ. เพิ่มขึ้นจากไตรมาสเดียวกันปีก่อนร้อยละ 0.8 สินค้าที่มีมูลค่าส่งออกเพิ่มขึ้น ได้แก่ ยางพารา ไม้ยางพาราแปรรูป น้ำมันปาล์มและสินค้าอิเล็กทรอนิกส์ ส่วนมูลค่าการนำเข้ามีจำนวน 2,616.3 ล้านดอลลาร์ สหรัฐ. ลดลงจากไตรมาสเดียวกันปีก่อนร้อยละ 8.7 โดยสินค้านำเข้าที่มีมูลค่าลดลง ได้แก่ อุปกรณ์ก่อสร้าง เครื่องจักรและอุปกรณ์ สัตว์น้ำแช่แข็งและน้ำยางสังเคราะห์

แนวโน้มปี 2557 มูลค่าการค้าต่างประเทศรวมของภาคใต้ คาดว่ายังคงมีแนวโน้มปรับตัวเพิ่มขึ้นต่อเนื่องจากไตรมาสที่ 4 ปี 2556 จากการฟื้นตัวของเศรษฐกิจโลกที่มีสัญญาณดีขึ้น และคำสั่งซื้อจากประเทศคู่ค้าที่สำคัญ เช่น จีนและญี่ปุ่น ที่ยังคงมีเพิ่มขึ้นอย่างต่อเนื่อง โดยเฉพาะยางพาราและไม้ยางพาราแปรรูป นอกจากนี้ อัตราแลกเปลี่ยนที่อ่อนค่าลงยังเป็นปัจจัยสนับสนุนการส่งออก อย่างไรก็ตาม ปัญหาการเมืองภายในประเทศที่ยังคงยืดเยื้อ อาจทำให้การลงทุนและการผลิตเพื่อส่งออกในไตรมาสแรกชะลอตัวเล็กน้อย แต่ในระยะยาวเมื่อสถานการณ์คลี่คลายลงและความเชื่อมั่นของนักลงทุนกลับคืนมา อาจส่งผลให้การส่งออกไปยังประเทศคู่ค้าปรับตัวเพิ่มขึ้น

8. ภาคการเงิน

เงินฝากของธนาคารพาณิชย์ในภาคใต้ ณ สิ้นเดือนพฤศจิกายน 2556 มียอดคงค้าง 614,547.0 ล้านบาท ขยายตัวจากระยะเดียวกันของปีก่อนร้อยละ 2.4 ชะลอลงจากเดือนก่อนหน้าที่ขยายตัวร้อยละ 3.2 เป็นผลจากการชะลอลงของเงินฝากประเภทออมทรัพย์ เป็นสำคัญ จากที่ขยายตัวร้อยละ 2.7 ในเดือนก่อน เหลือเพียงร้อยละ 0.3 ด้านเงินฝากประจำและกระแสรายวัน ขยายตัวร้อยละ 5.2 และ 2.4



ในเดือนนี้เงินฝากหดตัวในหลายจังหวัด ได้แก่ นครศรีธรรมราช ตรัง ยะลา นราธิวาส ระนอง พัทลุงและสตูล โดยเฉพาะจังหวัดสตูล ตรัง และพัทลุงมีการหดตัวต่อเนื่อง สำหรับเงินฝากในจังหวัด อื่น ๆ ขยายตัวในอัตราที่ชะลอ มีเพียงจังหวัดภูเก็ตขยายตัวต่อเนื่องร้อยละ 10.8 ส่วนจังหวัดสงขลาขยายตัวในอัตราที่ชะลอร้อยละ 1.8 เป็นผลจากภาวะเศรษฐกิจชะลอลง ภาระค่าใช้จ่ายและค่าครองชีพเพิ่มขึ้น อัตราดอกเบี้ยที่อยู่ในระดับต่ำ ไม่จูงใจให้เกิดการออม และส่วนหนึ่งเป็นผลจากผู้ออมเงินนำเงินไปลงทุนในทางเลือกอื่นที่ให้ผลตอบแทนที่ดีกว่าการฝากเงินและต้องการใช้สิทธิประโยชน์ในการออมเพื่อลดหย่อนภาษี

เงินฝากและเงินให้สินเชื่อในภาคใต้

	2555		Q1-56		Q2-56		Q3-56		ตค.56		พย.56	
	ล้านบาท	%YoY	ล้านบาท	%YoY	ล้านบาท	%YoY	ล้านบาท	%YoY	ล้านบาท	%YoY	ล้านบาท	%YoY
เงินฝาก :	599,205	13.1	609,572	8.1	607,259	6.3	608,328	3.0	607,457	3.2	614,547	2.4
กระแสรายวัน	22,852	15.0	24,774	4.4	22,314	5.7	21,540	-3.4	20,481	2.2	24,585	2.4
ออมทรัพย์	325,553	12.0	331,814	6.8	321,467	4.0	322,648	1.9	323,352	2.7	324,960	0.3
ประจำ	250,800	14.5	252,984	10.1	263,478	9.3	264,138	4.9	263,622	4.0	264,983	5.2
อื่น ๆ	-	-	-	-	-	-	2	-	2	-	19	-
เงินให้สินเชื่อ :	602,168	20.4	645,058	24.7	661,791	21.5	683,176	20.0	688,013	18.8	693,051	17.4
เงินเบิกเกินบัญชี	80,594	18.1	82,320	18.2	87,252	17.0	89,653	19.4	90,093	15.9	90,233	14.9
เงินให้กู้	457,532	23.7	496,221	26.7	507,099	23.2	522,506	20.3	525,786	19.3	530,961	18.0
ตั๋วเงิน	63,972	3.3	66,449	19.2	67,388	15.7	70,964	18.7	72,077	18.3	71,801	16.4
อื่น ๆ	70	13.3	68	47.6	52	-8.3	53	-6.0	57	-3.4	56	-15.7
สัดส่วนสินเชื่อต่อเงินฝาก (ร้อยละ)	100.5		105.8		109.0		112.3		113.3		112.8	

ด้านเงินให้สินเชื่อจำนวน 693,051.0 ล้านบาท ขยายตัวร้อยละ 17.4 ชะลอลงต่อเนื่อง เป็นผลจากภาวะเศรษฐกิจชะลอลง ประชาชนมีความระมัดระวังในการใช้จ่ายและการลงทุน รวมทั้งธนาคารพาณิชย์มีความระมัดระวังในการให้สินเชื่อ เงินให้สินเชื่อในเดือนนี้พบว่ามีการชะลอลงทุกจังหวัด ยกเว้นจังหวัดคนราธิวาส และจังหวัดสงขลา ที่สินเชื่อขยายตัวใกล้เคียงกับเดือนก่อน

สัดส่วนเงินให้สินเชื่อต่อเงินฝากในเดือนนี้อยู่ที่ร้อยละ 112.8 สูงขึ้นจากเดือนเดียวกันปีก่อนที่มีสัดส่วนร้อยละ 98.4 แต่ชะลอลงจากเดือนก่อนหน้าที่มีสัดส่วนร้อยละ 113.3

แนวโน้มปี 2557 คาดว่าเงินฝากและเงินให้สินเชื่อชะลอตัว ส่วนหนึ่งเป็นผลจากภาวะเศรษฐกิจชะลอตัว ภาคครัวเรือนมีภาระหนี้เนื่องจากได้เร่งใช้สินเชื่อในช่วงก่อนหน้านี้ ทำให้อัตราการออมเงินลดลง รวมทั้งการที่ธนาคารพาณิชย์มีความเข้มงวดในการพิจารณาการให้สินเชื่อมากขึ้น นอกจากนี้สถานการณ์ทางการเมือง ยังส่งผลกระทบต่อความเชื่อมั่นของผู้บริโภคและการลงทุนของภาคเอกชน

9. การจ้างงาน

ภาวะการทำงานของประชากร เดือนธันวาคม 2556 ผู้มีงานทำมีจำนวน 5,432.5 พันคน ลดลงจากเดือนเดียวกันปีก่อนร้อยละ 1.9 เป็นผลมาจากการจ้างงานภาคเกษตรที่มีสัดส่วนร้อยละ 46.3 ของการจ้างงานในภาคใต้ ลดลงจากเดือนเดียวกันปีก่อนร้อยละ 6.2 ส่วนการจ้างงานนอกภาคเกษตรเพิ่มขึ้นร้อยละ 2.1 เป็นผลจากภาคการผลิต ภาคบริการ และภาคอื่นๆ ที่มีการจ้างงานเพิ่มขึ้นจากช่วงเดียวกันปีก่อนร้อยละ 26.0 4.5 และ 1.9 ตามลำดับ ในขณะที่การจ้างงานลดลงในภาคการก่อสร้างและภาคการค้าร้อยละ 14.8 และ 0.2

อัตราการว่างงานภาคใต้ อยู่ที่ร้อยละ 0.76 เพิ่มขึ้นเมื่อเทียบกับเดือนเดียวกันปีก่อนที่มีอัตราการว่างงานอยู่ที่ร้อยละ 0.51 โดยเดือนนี้มีผู้ว่างงาน 41,370 คน เพิ่มขึ้นจากเดือนเดียวกันปีก่อนที่มีผู้ว่างงาน 28,390 คน

การประกันตน ตามมาตรา 33 ณ สิ้นเดือนธันวาคม 2556 ภาคใต้มีผู้ประกันตนจำนวน 672,242 คน เพิ่มขึ้นร้อยละ 3.1 จากเดือนเดียวกันปีก่อน เป็นการเพิ่มขึ้นในจังหวัดภูเก็ต สุราษฎร์ธานี และสงขลา ร้อยละ 6.1 5.7 และ 1.2 ตามลำดับ

แนวโน้มปี 2557 คาดว่าจำนวนผู้มีงานทำเพิ่มขึ้นเมื่อเปรียบเทียบกับปีก่อนๆ อย่างไรก็ตาม ปัญหาการขาดแคลนแรงงานในภาคการผลิต ภาคก่อสร้างและภาคบริการยังคงมีต่อเนื่อง และจากการนำเข้าแรงงานต่างด้าวที่เพิ่มมากขึ้น การปรับปรุงกฎระเบียบเพื่อให้นายจ้างสามารถขึ้นทะเบียนแรงงานต่างด้าวได้สะดวกขึ้น การปรับค่าแรงของแรงงานต่างด้าวให้ทัดเทียมกับค่าแรงงานขั้นต่ำในประเทศ รวมทั้งการเพิ่มสวัสดิการตั้งแต่ต้นปีก่อน เช่น การจัดให้แรงงานต่างด้าวถูกกฎหมายเข้าระบบประกันสังคมและสามารถเบิกค่ารักษาพยาบาล อาจส่งผลกระทบต่อปริมาณคนต่างด้าวที่เข้ามาทำงานเพิ่มมากขึ้น อย่างไรก็ตาม การจ้างงานที่เพิ่มอาจไม่เพียงพอต่อการเพิ่มขึ้นของผู้จบการศึกษาใหม่และเข้าสู่ตลาดแรงงาน เนื่องจากปัจจัยทางเศรษฐกิจ และต้นทุนของผู้ประกอบการที่เพิ่มขึ้น ทั้งด้านค่าแรงและค่าครองชีพ ซึ่งอาจส่งผลให้ผู้ว่างงานและอัตราว่างงานเพิ่มมากขึ้นด้วยเช่นกัน

กำลังแรงงานรวม จำนวนตามสถานะภาพแรงงาน

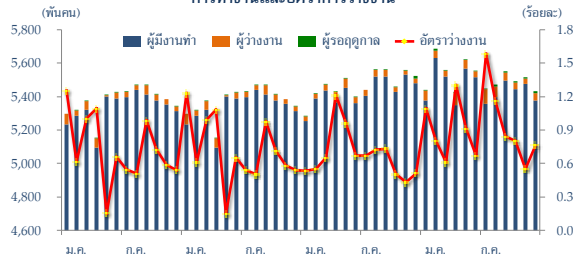
จำนวน (พันคน)	พ.ย. 55	ธ.ค. 55	ม.ค. 56	พ.ย. 56	ธ.ค. 56
กำลังแรงงาน	5,559.5	5,521.9	5,440.19	5,514.3	5,432.5
ผู้มีงานทำ	5,530.0	5,481.4	5,375.46	5,476.4	5,377.4
ผู้ว่างงาน	24.1	28.4	59.4	30.5	41.4
รอฤดูกาล	5.4	12.1	5.4	7.3	13.7
อัตราการว่างงาน (%)	0.43	0.51	1.09	0.55	0.76

การจ้างงาน จำแนกตามภาคอุตสาหกรรม

% YoY	สัดส่วน ธ.ค. 56	2556				พ.ย. 56	ธ.ค. 56		
		2555	2556	H1	H2			Q3	Q4
การจ้างงาน	100.0	1.7	0.4	2.0	-1.3	-1.3	-1.2	-1.0	-1.9
ภาคเกษตรกรรม	46.3	4.1	-2.4	-0.8	-4.0	-5.1	-2.8	0.1	-6.2
นอกภาคเกษตรกรรม	53.7	-0.3	2.8	4.6	1.2	2.2	0.2	-1.9	2.1
ภาคการผลิต	7.2	-16.0	14.2	10.6	17.8	12.8	23.2	3.5	26.0
ภาคก่อสร้าง	6.0	7.6	3.7	8.8	-0.7	4.8	-5.8	-8.1	-14.8
ภาคการค้า	17.2	0.1	-0.3	1.0	-1.6	-1.2	-1.9	-7.2	-0.2
ภาคบริการ	10.5	-2.1	1.5	5.7	-2.7	0.4	-5.7	-0.2	4.5
อื่นๆ	12.7	6.6	2.0	3.5	-0.4	1.2	-0.4	4.2	1.9

ที่มา : สำนักงานสถิติแห่งชาติ รวบรวมโดยธนาคารแห่งประเทศไทย

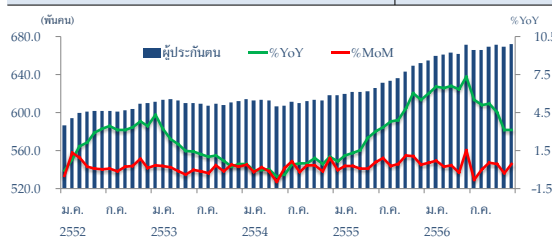
การทำงานและอัตราการว่างงาน



ที่มา : สำนักงานสถิติแห่งชาติ

การประกันตนตาม มาตรา 33

ผู้ประกันตน	พ.ย. 55	ธ.ค. 55	ม.ค. 56	พ.ย. 56	ธ.ค. 56
(คน)	649,450	651,838	655,133	669,470	672,242
% YoY	6.0	5.5	6.0	3.1	3.1



10. ระดับราคา

อัตราเงินเฟ้อทั่วไปของภาคใต้ เดือนธันวาคม 2556 อยู่ที่ร้อยละ 1.93 ชะลอจากร้อยละ 2.11 ในเดือนก่อน จากหมวดอาหารและเครื่องดื่มไม่มีแอลกอฮอล์ ขณะที่หมวดอื่น ๆ ไม่ใช่อาหารและเครื่องดื่มปรับตัวเพิ่มขึ้น

ดัชนีราคาหมวดอาหารและเครื่องดื่มไม่มีแอลกอฮอล์ เพิ่มขึ้นร้อยละ 3.42

ชะลอจากร้อยละ 4.03 ในเดือนก่อน ตามการชะลอของราคาอาหารสด ประเภทข้าว แป้ง และผลิตภัณฑ์จากแป้ง ไข่และผลิตภัณฑ์นม รวมทั้งผักและผลไม้ ขณะที่ราคาเนื้อสัตว์ เป็ดไก่ และสัตว์น้ำ ราคาปรับเพิ่มขึ้นจากความต้องการบริโภคในช่วงเทศกาลปีใหม่ ประกอบกับเป็นช่วงมรสุมในภาคใต้ ชาวประมงออกจับสัตว์น้ำน้อยลง ส่งผลให้ราคาอาหารบริโภคทั้งในบ้านและนอกบ้านปรับเพิ่มขึ้น

ดัชนีราคาสินค้าในหมวดที่ไม่ใช่อาหารและเครื่องดื่มปรับเพิ่มจากร้อยละ 0.89 เป็นร้อยละ 1.06 ตามการเพิ่มขึ้นของหมวดพาหนะ การขนส่ง และการสื่อสาร ที่ปรับเพิ่มขึ้นร้อยละ 1.56 เป็นผลจากราคาน้ำมันเชื้อเพลิงขายปลีกในภาคใต้ที่ปรับตัวสูงขึ้นตามราคาน้ำมันดิบในตลาดโลก ส่วนหมวดการบันเทิง การอ่าน การศึกษาเพิ่มขึ้นร้อยละ 0.79 จากการสูงขึ้นของค่าธรรมเนียมและค่าสมาชิก ค่าใช้จ่ายในการเดินทางโอกาสพิเศษและท่องเที่ยว นอกจากนี้หมวดยาสูบและเครื่องดื่มมีแอลกอฮอล์เพิ่มขึ้นร้อยละ 2.73 จากการปรับเพิ่มภาษีสรรพสามิตเครื่องดื่มมีแอลกอฮอล์ตั้งแต่เดือนกันยายน 2556 ส่วนอัตราเงินเฟ้อพื้นฐานอยู่ที่ร้อยละ 0.98 เพิ่มขึ้นจากร้อยละ 0.93 ในเดือนก่อน ตามการส่งผ่านต้นทุนที่สูงขึ้นไปยังราคาอาหารสำเร็จรูปและราคาเครื่องประกอบอาหารที่ปรับเพิ่มขึ้น เป็นสำคัญ

ไตรมาสที่ 4 ปี 2556 ดัชนีราคาผู้บริโภคของภาคใต้เพิ่มขึ้นจากไตรมาสเดียวกันปีก่อน ร้อยละ 1.88 จากหมวดอาหารและเครื่องดื่มไม่มีแอลกอฮอล์ เป็นสำคัญ โดยเฉพาะกลุ่มอาหารสดเพิ่มขึ้นจากร้อยละ 3.40 ในไตรมาสก่อน เป็นร้อยละ 5.08 ในไตรมาสนี้ ขณะที่หมวดพลังงานเพิ่มขึ้นร้อยละ 2.55 ชะลอจากร้อยละ 4.00 ในไตรมาสก่อน ตามราคาน้ำมันเชื้อเพลิงที่ปรับลดลง ส่วนเงินเฟ้อพื้นฐานอยู่ในระดับร้อยละ 0.93 ชะลอจากร้อยละ 0.97 ในไตรมาสก่อน

แนวโน้มปี 2557 คาดว่าในไตรมาสแรกของปีเงินเฟ้อยังทรงตัวในระดับต่ำ แม้ว่าแรงกดดันจากการทยอยปรับราคาก๊าซหุงต้มภาคครัวเรือนส่งผลกระทบต่อต้นทุนที่สูงขึ้น โดยเฉพาะราคาอาหารสำเร็จรูปที่ปรับเพิ่มขึ้นต่อเนื่องตั้งแต่เดือนกันยายน 2556 แต่อุปสงค์ในประเทศที่ชะลอลง จากภาวะค่าใช้จ่ายหนี้ครัวเรือนในการผ่อนชำระรถยนต์และบ้าน ขณะที่รายได้ลดลงตามราคาสินค้าเกษตร ทำให้การส่งผ่านต้นทุนไปยังราคาทำได้จำกัด

ส่วนแนวโน้มเงินเฟ้อทั้งปี คาดว่าขยับขึ้นเล็กน้อยตามต้นทุนที่เพิ่มขึ้นจากการปรับขึ้นราคา ก๊าซแอลพีจีเดือนละ 50 สตางค์/กิโลกรัม ที่มีผลถึงเดือนตุลาคม 2557 และค่าไฟฟ้า Ft ที่จะปรับเพิ่มขึ้นอีก 5 สตางค์ต่อหน่วย ตั้งแต่เดือนมกราคมถึงเมษายน 2557 รวมทั้งมาตรการยกเลิกการลดภาษีสรรพสามิตน้ำมันดีเซลที่จะสิ้นสุดในเดือนเมษายน 2557

