



ธนาคารแห่งประเทศไทย

ภาวะเศรษฐกิจและการเงินภาคใต้

มกราคม 2556



สารบัญ

ส่วนที่ 1 สรุปภาวะเศรษฐกิจภาคใต้.....	3
ส่วนที่ 2 ภาวะเศรษฐกิจและการเงินภาคใต้.....	5
1. ภาคเกษตรกรรม.....	5
2. ภาคอุตสาหกรรม.....	8
3. ภาคบริการท่องเที่ยว.....	12
4. การจ้างงานและการจัดหางานของรัฐ.....	14
5. การอุปโภคบริโภคภาคเอกชน.....	16
6. การลงทุนภาคเอกชน.....	17
7. การคลัง.....	19
8. การค้าต่างประเทศ.....	21
9. ภาคการเงิน.....	22
10. ราคาสินค้า.....	24

ภาวะเศรษฐกิจและการเงินภาคใต้

เดือนมกราคม ปี 2556

ส่วนที่ 1 สรุปภาวะเศรษฐกิจภาคใต้

ภาวะเศรษฐกิจภาคใต้เดือนมกราคม 2556 ขยายตัวตามการผลิตภาคอุตสาหกรรมและการค้า นอกจากนี้ยังมีแรงขับเคลื่อนสำคัญจากการใช้จ่ายทั้งการอุปโภคบริโภคและการลงทุน ตลอดจนการส่งออกที่ขยายตัวดีจากการที่เศรษฐกิจโลกมีเสถียรภาพและสัญญาณดีขึ้น สอดคล้องกับการให้สินเชื่อของธนาคารพาณิชย์ที่ขยายตัวต่อเนื่อง ขณะที่ผลผลิตและราคาสินค้าเกษตรลดลง ส่งผลให้รายได้เกษตรกรลดลงตามไปด้วย

รายละเอียดของภาวะเศรษฐกิจภาคใต้ มีดังนี้

การผลิตภาคอุตสาหกรรมขยายตัวร้อยละ 19.5 ตามการผลิตน้ำมันปาล์มดิบที่มีวัตถุดิบเข้าสู่โรงงานเป็นจำนวนมาก นอกจากนี้การผลิตยางแปรรูป อาหารทะเลกระป๋อง และอาหารทะเลแช่เย็นแช่แข็งเพิ่มขึ้นตามความต้องการจากตลาดหลัก ส่งผลให้มูลค่าการส่งออกขยายตัวถึงร้อยละ 27.7 สำหรับการนำเข้าขยายตัวสูงเช่นเดียวกัน โดยเพิ่มขึ้นร้อยละ 94.6 ตามการนำเข้าเครื่องจักรและอุปกรณ์ก่อสร้างเป็นสำคัญ

ขณะเดียวกันการลงทุนยังคงขยายตัวต่อเนื่อง โดยดัชนีการลงทุนภาคเอกชนขยายตัวร้อยละ 25.3 ตามการลงทุนภาคการก่อสร้างที่ขยายตัว ทั้งพื้นที่ได้รับอนุญาตก่อสร้างและยอดจำหน่ายปูนซีเมนต์ เช่นเดียวกับการอุปโภคบริโภคภาคเอกชนที่ขยายตัวสูงถึงร้อยละ 7.9 จากรายได้ของประชาชนที่ยังคงอยู่ในเกณฑ์ดี ทั้งจากการปรับเงินเดือนและค่าจ้างขั้นต่ำและมาตรการการแทรกแซงราคาสินค้าเกษตรยาง ปาล์ม น้ำมัน ทำให้รายได้เกษตรกรที่แม้จะลดลง แต่ยังอยู่ในเกณฑ์ดี รวมทั้งมาตรการรถยนต์คันแรกของภาครัฐ ถึงแม้จะสิ้นสุดโครงการแต่ยังมีการทยอยส่งมอบ ทำให้การค้าปลีกค้าส่งและการค้ารถยนต์ขยายตัว สอดคล้องกับเงินให้สินเชื่อขยายตัวต่อเนื่องร้อยละ 21.5 ตามการให้สินเชื่อเพื่ออุปโภคบริโภคที่เร่งตัว โดยเฉพาะสินเชื่อเช่าซื้อรถยนต์จากนโยบายรถยนต์คันแรกและการบริโภคส่วนบุคคล

ส่วนการท่องเที่ยวขยายตัวร้อยละ 0.8 ชะลอลงจากเดือนก่อน ตามการลดลงของนักท่องเที่ยวชาวมาเลเซียที่เดินทางเข้ามาในจังหวัดชายแดนลดลง ส่วนหนึ่งเป็นผลจากฐานการคำนวณที่สูงในเดือนเดียวกันปีก่อนเนื่องจากเป็นช่วงเทศกาลตรุษจีน อย่างไรก็ตาม นักท่องเที่ยวฝั่งอันดามันและอ่าวไทยยังคงขยายตัว ส่วนใหญ่เป็นนักท่องเที่ยวจากจีนและรัสเซีย

ขณะที่ผลผลิตสินค้าเกษตรลดลงร้อยละ 1.2 ตามการลดลงของผลผลิตยาง ส่วนราคาพืชผลลดลงร้อยละ 11.9 ตามราคาในตลาดโลกและปริมาณสต็อกที่ยังอยู่ในระดับสูง ทำให้ราคาพืชผลสำคัญทั้งยางพาราและปาล์มน้ำมันลดลง ส่งผลให้รายได้เกษตรกรปรับลดลงร้อยละ 13.0 สำหรับผลผลิตกึ่งออกสู่ตลาดน้อยลงตามฤดูกาล เนื่องจากได้มีการเร่งจับไปก่อนหน้าและส่วนหนึ่งเสียหายจากโรคระบาด ทำให้ราคาสูงขึ้นร้อยละ 12.8

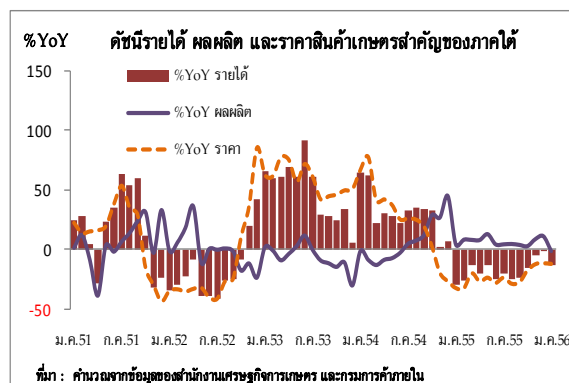
การเบิกจ่ายเงินงบประมาณของส่วนราชการเพิ่มขึ้นร้อยละ 14.6 ตามการเร่งตัวของ การเบิกจ่ายงบลงทุน ขณะที่รายได้จากการจัดเก็บภาษีเพิ่มขึ้นร้อยละ 22.6 ตามการเพิ่มขึ้นของการจัดเก็บ ภาษีมูลค่าเพิ่มในหมวดค่าปลีกค่าส่งสินค้าอุปโภคบริโภคและหมวดอุตสาหกรรม

ด้านอัตราเงินเฟ้ออยู่ที่ร้อยละ 3.13 ชะลอลงจากร้อยละ 3.70 ในเดือนก่อน จากการชะลอลง ของหมวดอาหารและเครื่องดื่ม โดยเฉพาะราคาผักและผลไม้ที่ชะลอลงจากผลผลิตที่ออกสู่ตลาดมากขึ้น รวมทั้งราคาเนื้อสัตว์ปรับลดลง ส่วนหมวดมิใช่อาหารและเครื่องดื่ม ชะลอลงตามราคาวัสดุก่อสร้างและ น้ำมัน 91, 95 และดีเซล เป็นสำคัญ

ส่วนที่ 2 ภาวะเศรษฐกิจและการเงินภาคใต้

1. ภาคเกษตรกรรม

เดือนมกราคม 2556 รายได้เกษตรกรลดลงจากเดือนเดียวกันปีก่อนร้อยละ 13.0 เป็นการลดลงทั้งด้านราคาและผลผลิต โดยราคาพืชผลเกษตรที่สำคัญลดลงร้อยละ 11.9 จากราคายางพาราและปาล์มน้ำมันที่ลดลงร้อยละ 13.0 และ 26.0 ส่วนผลผลิตสินค้าเกษตรลดลงจากเดือนเดียวกันปีก่อนร้อยละ 1.2 จากผลผลิตยางลดลง เป็นสำคัญ



อัตราการเปลี่ยนแปลงของดัชนีรายได้ ผลผลิต และราคาพืชสำคัญของภาคใต้

%YoY	2554	2555	2555					2556
			ครึ่งปีแรก	ครึ่งปีหลัง	ไตรมาส 3	ไตรมาส 4	ธ.ค.	
รายได้	31.6	-19.6	-22.0	-16.2	-23.1	-7.5	-1.3	-13.0
ผลผลิต	6.3	6.4	7.2	5.8	4.4	7.4	11.3	-1.2
- ผลผลิตยาง	4.5	6.4	6.1	6.7	6.4	7.1	10.3	-2.2
- ผลผลิตปาล์ม	31.3	4.0	5.0	3.3	1.3	5.2	12.9	38.8
ราคา	23.9	-24.4	-27.2	-20.8	-26.4	-13.8	-11.3	-11.9

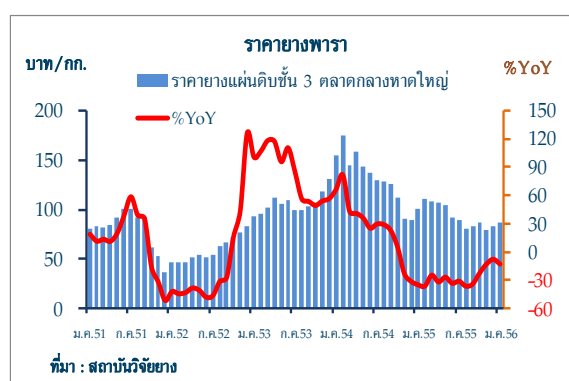
ที่มา : คำนวณจากข้อมูลของสำนักงานเศรษฐกิจการเกษตรและกรมการค้าภายใน
หมายเหตุ : ดัชนีสินค้าเกษตรชุดใหม่ คำนวณโดยวิธี Chained-base Laspeyres

(1) ยางพารา

ผลผลิตยางภาคใต้คำนวณจากผลพยางกรรมผลผลิตยางทั้งประเทศของสำนักงานเศรษฐกิจการเกษตรมีประมาณ 297,467 เมตริกตัน ลดลงจากเดือนเดียวกันปีก่อนร้อยละ 2.2

ด้านราคายางแผ่นดิบชั้น 3 ณ ตลาดกลางยางพาราหาดใหญ่ เดือนมกราคม 2556 เฉลี่ยกิโลกรัมละ 87.45 บาท เมื่อเทียบกับเดือนเดียวกันปีก่อนลดลงร้อยละ 13.0 อย่างไรก็ตามแนวโน้มราคายางปรับตัวดีขึ้น เนื่องจากเศรษฐกิจโลกโดยรวมมีสัญญาณฟื้นตัวดีขึ้นซึ่งส่งผลถึงปริมาณความต้องการใช้ที่เพิ่มขึ้น ประกอบกับผลผลิตยางออกสู่ตลาดลดลง

ทางด้านโครงการรักษาเสถียรภาพราคายางของรัฐบาลได้ปรับปรุงหลักเกณฑ์ใหม่ เป็นการรับซื้อจากเกษตรกรราย



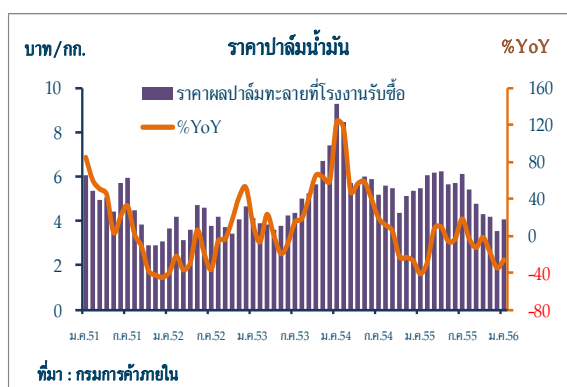
ย่อยที่กรีดยางได้วันละ 2 กิโลกรัมต่อไร่ ไม่เกิน 17 วันต่อเดือน และมีพื้นที่ปลูกไม่เกิน 25 ไร่ต่อราย โดยดำเนินการตั้งแต่ 1 มกราคม – 31 มีนาคม 2556

(2) ปาล์มน้ำมัน

ผลผลิตปาล์มน้ำมันที่โรงงานสกัดน้ำมันปาล์มดิบในภาคใต้ได้รับซื้อมีปริมาณ 1,070,613 เมตริกตัน เมื่อเทียบกับเดือนเดียวกันปีก่อนเพิ่มขึ้นร้อยละ 38.8

ทางด้านราคาปรับตัวลดลงจากเดือนเดียวกันปีก่อนร้อยละ 26.0 แต่ปรับตัวดีขึ้นจากเดือนก่อนร้อยละ 14.7 เป็นเฉลี่ยกิโลกรัมละ 4.05 บาท จากมาตรการของภาครัฐ อย่างไรก็ตาม ปัญหาผลผลิตที่ออกมากและสต็อกน้ำมันปาล์มที่มีอยู่ในระดับสูงยังคงกดดันราคา

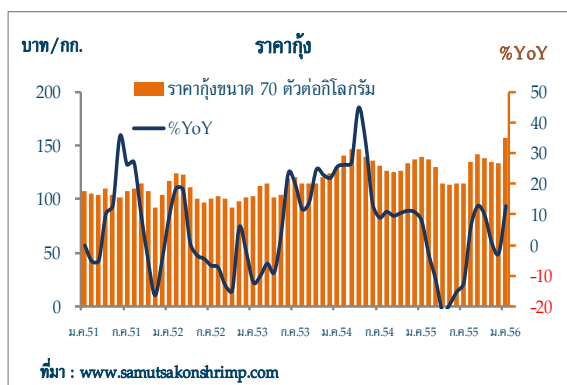
ด้านมาตรการของภาครัฐในการดูดซับน้ำมันปาล์มดิบส่วนเกินออกจากระบบตลาด รอบที่ 2 ให้ดำเนินการรับซื้อน้ำมันปาล์มดิบจากโรงงานสกัดในราคา กิโลกรัมละ 25 บาท เพิ่มจาก 50,000 เมตริกตัน เป็น 100,000 เมตริกตัน โดยให้โรงงานสกัดรับซื้อผลปาล์มจากเกษตรกรรายย่อยที่มีพื้นที่ปลูกไม่เกิน 50 ไร่ สำหรับแนวทางระบายสต็อกน้ำมันปาล์มดิบได้พิจารณานำไปใช้ผลิตบรรจุขวดเพื่อบริโภคและใช้ในภาคพลังงาน รวมทั้งทดแทนน้ำมันดีเซลในเครื่องจักรกลเกษตร



(3) กุ้ง

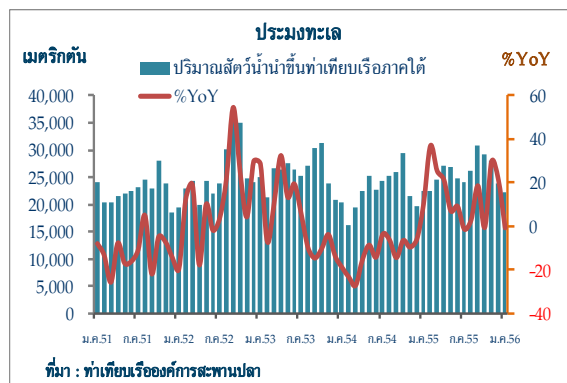
ผลผลิตกุ้งของภาคใต้ออกสู่ตลาดเพิ่มขึ้นจากเดือนเดียวกันปีก่อนร้อยละ 4.3 ชะลอลงจากเดือนก่อน เนื่องจากได้มีการเร่งจับกุ้งในเดือนก่อนและส่วนหนึ่งเสียหายจากโรคระบาด ขณะที่ท้องเย็นเร่งซื้อเนื่องจากเกรงขาดแคลนวัตถุดิบ ทำให้ราคาเร่งสูงขึ้น โดยราคากุ้งขนาด 70 ตัว/กิโลกรัม เฉลี่ยกิโลกรัมละ 157.50 บาท เพิ่มขึ้นจากเดือนเดียวกันปีก่อนร้อยละ 12.7

เนื่องจากยังไม่สามารถสรุปสาเหตุของโรคได้ชัดเจน การจัดการป้องกันและแก้ไขจึงต้องดำเนินการตั้งแต่ต้นทาง โดยมีมาตรการให้ดำเนินการปรับปรุงสุขอนามัยโรงเพาะฟักลูกกุ้งทั่วประเทศ ซึ่งจะมีผลต่อปริมาณผลผลิตในไตรมาสแรก ของปี 2556



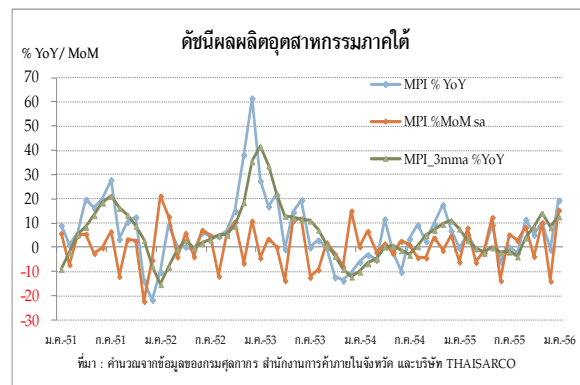
(4) ประมงทะเล

ปริมาณสัตว์น้ำนำขึ้นที่ท่าเทียบเรือประมงในภาคใต้มีจำนวน 22,231 เมตริกตัน มูลค่า 920.5 ล้านบาท ลดลงจากเดือนเดียวกันปีก่อนร้อยละ 0.7 และ 5.0 ตามลำดับ ทั้งนี้ เป็นการลดลงของปริมาณสัตว์น้ำที่นำขึ้นที่ท่าเทียบเรือนครศรีธรรมราช ชุมพร ภูเก็ต และระนอง



2. ภาคอุตสาหกรรม

เดือนมกราคม 2556 จากแนวโน้มเศรษฐกิจโลกที่มีเสถียรภาพมากขึ้น โดยเฉพาะเศรษฐกิจจีนและเศรษฐกิจเอเชียที่ยังขยายตัวดี ทำให้การส่งออกของภาคใต้ปรับตัวดีขึ้น ส่งผลให้ดัชนีผลผลิตอุตสาหกรรมภาคใต้ เพิ่มขึ้นจากเดือนเดียวกันปีก่อนร้อยละ 19.5 ตามการผลิตอุตสาหกรรมหลักภาคใต้ ซึ่งเพิ่มขึ้นเกือบทุกประเภท ยกเว้นอุตสาหกรรมไม้ยางแปรรูป ที่การผลิตลดลงตามการส่งออกไฟเบอร์บอร์ด



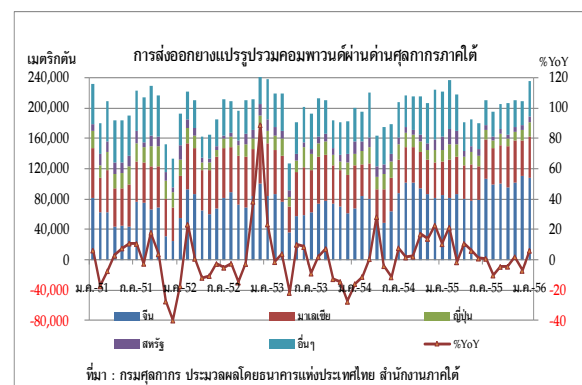
ดัชนีผลผลิตอุตสาหกรรมภาคใต้

	2554	2555	2555					2556
			ครึ่งปีแรก	ครึ่งปีหลัง	ไตรมาส 3	ไตรมาส 4	ธ.ค.	ม.ค.
MPI Level	138.4	141.9	135.2	148.7	147.2	150.2	141.9	150.7
MPI %YoY	2.5	2.5	1.0	3.9	3.0	4.9	-0.8	19.5
MPI level sa	-	-	-	-	143.1	149.5	139.6	161.3
MPI %MoM sa	-	-	-	-	4.1	8.3	-13.8	15.5

ที่มา : คำนวณจากข้อมูลของด่านศุลกากรภาคใต้ สำนักงานการค้าภายในจังหวัด และบริษัท THAISARCO

(1) อุตสาหกรรมยาง

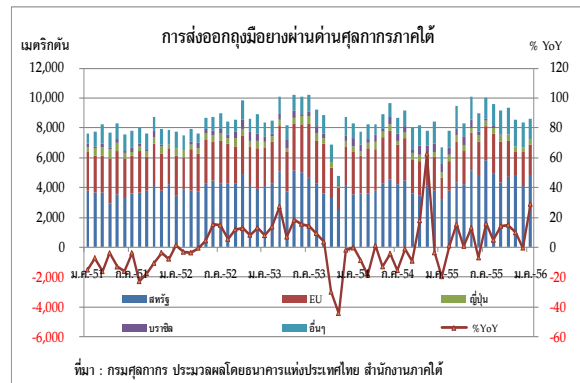
ยางแปรรูป การผลิตเพิ่มขึ้นตามความต้องการที่มากขึ้นจากเศรษฐกิจเริ่มฟื้นตัว โดยการส่งออกยางแปรรูปรวมยางคอมพาวนด์ผ่านด่านศุลกากรภาคใต้เดือนนี้มีปริมาณ 234,913.8 เมตริกตัน เพิ่มขึ้นจากเดือนเดียวกันปีก่อนร้อยละ 6.2 เป็นการเพิ่มขึ้นในผลิตภัณฑ์ยางแท่ง ยางแผ่นรมควัน และยางคอมพาวนด์เป็นหลัก ซึ่งเพิ่มขึ้นร้อยละ 6.8 11.1 และ 17.2 ตามลำดับ ส่วนน้ำยางข้นมีการส่งออกเพิ่มขึ้นจากเดือนเดียวกันปีก่อนร้อยละ 0.4 ในขณะที่ยางแปรรูปอื่นลดลงร้อยละ 18.4



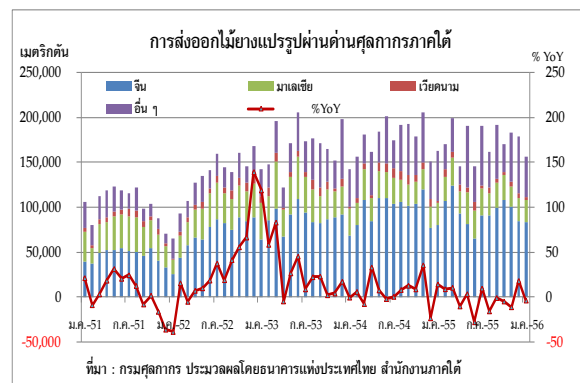
ทั้งนี้ปริมาณการส่งออกยางแปรรูปรวมยางคอมพาวนด์ที่เพิ่มขึ้นนั้น เป็นการเพิ่มขึ้นในตลาดจีน และมาเลเซีย เป็นสำคัญ โดยเพิ่มขึ้นร้อยละ 26.7 และ 24.3 ตามลำดับ ส่วนหนึ่งเป็นผลจากปัจจัยราคาน้ำมันดิบที่สูงขึ้น ทำให้ยางสังเคราะห์ซึ่งเป็นสินค้าทดแทนมีราคาสูงขึ้นในเดือนนี้ และความต้องการยางล้อในอุตสาหกรรมรถยนต์ที่เพิ่มขึ้นโดยเฉพาะในตลาดจีนซึ่งมีสัญญาณเศรษฐกิจฟื้นตัว และการบริโภคภายในประเทศที่แข็งแกร่ง สะท้อนจากยอดจำหน่ายรถยนต์นั่งขนาดเล็กในประเทศจีนเพิ่มขึ้นจากเดือนเดียวกันปีก่อนถึงร้อยละ

49.0¹ ขณะที่ปริมาณการส่งออกยางแปรรูปยังคงลดลงต่อเนื่องในตลาดสหรัฐอเมริกา และสหภาพยุโรป ตามภาวะเศรษฐกิจเปราะบาง โดยในเดือนนี้ลดลงร้อยละ 57.5 และ 6.3 ตามลำดับ

ถุงมือยาง การส่งออกถุงมือยางผ่านด่านศุลกากรภาคใต้เดือนนี้มีปริมาณ 8,638.4 เมตริกตัน เพิ่มขึ้นจากเดือนเดียวกันปีก่อนร้อยละ 28.9 ขยายตัวเมื่อเทียบกับเดือนก่อนที่ลดลงร้อยละ 0.4 ตามความต้องการซื้อเพิ่มขึ้นอย่างต่อเนื่องในตลาดหลัก โดยเฉพาะสหรัฐอเมริกา เพิ่มขึ้นร้อยละ 51.3 และตลาดสหภาพยุโรป เพิ่มขึ้นร้อยละ 38.9 ขยายตัวในอัตราสูงเมื่อเทียบกับเดือนก่อนที่ลดลงร้อยละ 1.1 ในขณะที่การส่งออกไปยังตลาดญี่ปุ่นและออสเตรเลียลดลงร้อยละ 4.4 และ 25.0 ตามลำดับ



ไม้ยางแปรรูป แม้ตลาดส่งออกไม้แปรรูปจะปรับตัวดีขึ้นจากการส่งออกไปตลาดจีน แต่ในภาพรวมการส่งออกไม้แปรรูปผ่านด่านศุลกากรภาคใต้ในเดือนนี้มีปริมาณการส่งออก 156,472.3 เมตริกตัน ลดลงจากเดือนเดียวกันปีก่อนร้อยละ 3.7 ตามการส่งออกลดลงในผลิตภัณฑ์ไฟเบอร์บอร์ดเป็นหลัก โดยลดลงจากเดือนเดียวกันปีก่อนร้อยละ 21.4 ขณะที่การส่งออกผลิตภัณฑ์ไม้แปรรูป และพาร์ติเคิลบอร์ดเพิ่มขึ้นร้อยละ 3.5 และ 4.7 ตามลำดับ



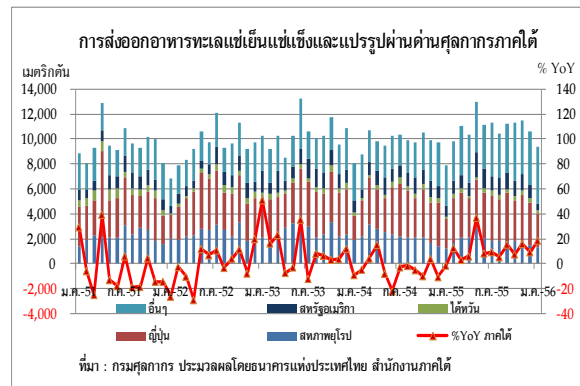
ทั้งนี้ การส่งออกที่ลดลงเป็นการลดลงในตลาดมาเลเซียเป็นหลัก โดยลดลงจากเดือนเดียวกันปีก่อนร้อยละ 4.6 หดตัวลงเมื่อเทียบกับเดือนก่อนที่เพิ่มขึ้นร้อยละ 7.9 อย่างไรก็ตาม การส่งออกไปยังตลาดจีนเพิ่มขึ้นจากเดือนเดียวกันปีก่อนร้อยละ 5.2 ซึ่งเป็นการกลับมาสั่งซื้อไม้แปรรูปเข้าสต็อกต่อเนื่องจากเดือนก่อนหลังจากชะลอการสั่งซื้อมาระยะหนึ่ง ส่วนการส่งออกไปตลาดอินโดนีเซียเพิ่มขึ้นร้อยละ 62.9 โดยเป็นการส่งออกพาร์ติเคิลบอร์ดเป็นหลัก

(2) อุตสาหกรรมอาหารทะเล

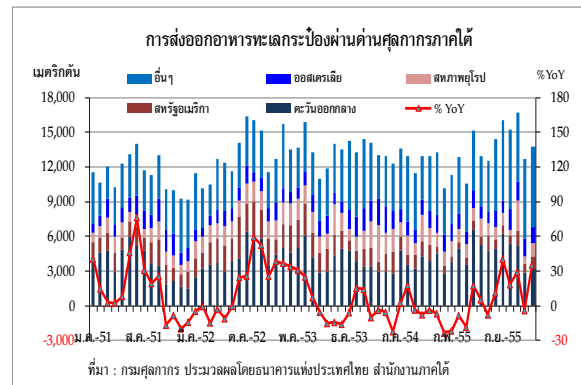
อาหารทะเลแช่เย็นแช่แข็งและแปรรูป การผลิตขยายตัวตามการส่งออกที่ยังคงขยายตัวต่อเนื่อง โดยในเดือนนี้การส่งออกอาหารทะเลแช่เย็นแช่แข็งและแปรรูปผ่านด่านศุลกากรภาคใต้มีปริมาณการส่งออก 9,392.5 เมตริกตัน เพิ่มขึ้นจากเดือนเดียวกันปีก่อนร้อยละ 18.6 ทั้งนี้ เป็นการเพิ่มขึ้นในผลิตภัณฑ์อาหารทะเลแช่เย็นแช่แข็งและแปรรูปทุกประเภท โดยเฉพาะกุ้งแช่เย็นแช่แข็งและแปรรูปเพิ่มขึ้นจากเดือนเดียวกันปีก่อนถึงร้อยละ 36.7

¹ ที่มา : Bloomberg, Interactive Chart for China Automobile Sales Passenger Car, 21 February 2013.

ปริมาณการส่งออกที่เพิ่มขึ้น เป็นการเพิ่มขึ้นในตลาดหลักได้แก่ญี่ปุ่น และ สหภาพยุโรป โดยเพิ่มขึ้นจากเดือนเดียวกันปีก่อนร้อยละ 15.9 และ 6.2 ตามลำดับ ตามความต้องการบริโภคที่ปรับตัวดีขึ้น นอกจากนี้ยังมีการส่งออกเพิ่มขึ้นในประเทศอื่น อาทิฮ่องกงเพิ่มขึ้นร้อยละ 152.1 อย่างไรก็ตาม การส่งออกไปตลาดสหรัฐอเมริกาลดลงร้อยละ 41.5 ตามความต้องการที่ลดลง



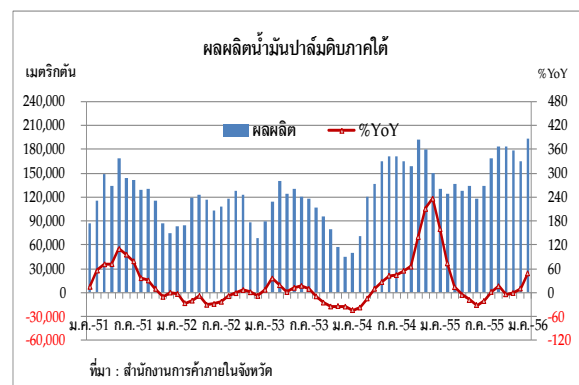
อาหารทะเลกระป๋อง เพิ่มขึ้นมากหลังจากที่ลดลงในเดือนก่อน โดยการส่งออกอาหารทะเลกระป๋องในเดือนนี้มีปริมาณ 13,705.8 เมตริกตัน เพิ่มขึ้นจากเดือนเดียวกันปีก่อนร้อยละ 35.0 ปรับตัวดีขึ้นเมื่อเทียบกับเดือนก่อนที่ลดลงร้อยละ 4.3 ส่วนหนึ่งเป็นผลจากคำสั่งซื้อเพิ่มขึ้นหลังจากชะลอราคาทูน่าซึ่งเป็นสินค้าส่งออกหลักที่ยังมีความผันผวนในช่วงปลายปี โดยราคาทูน่าสคิปแจ็กแช่แข็ง (ขนาด 4 ปอนด์ต่อตัวขึ้นไป) เดือนนี้ปรับเพิ่มขึ้นจากเดือนก่อนอยู่ที่เฉลี่ย 2,075.0 ดอลลาร์ สรอ.ต่อเมตริกตัน ทั้งนี้ คาดว่าราคาทูน่าจะทรงตัวอยู่ในระดับสูงในปี



การส่งออกอาหารทะเลกระป๋องที่เพิ่มขึ้นในเดือนนี้เป็น การเพิ่มขึ้นในตลาดแอฟริกาใต้เป็นหลัก โดยในเดือนนี้เพิ่มขึ้นจากเดือนเดียวกันปีก่อนร้อยละ 63.7 ส่วนตลาดตะวันออกกลาง และสหรัฐอเมริกาเพิ่มขึ้นร้อยละ 15.7 และ 57.3 ตามลำดับ นอกจากนี้การส่งออกไปตลาดจาเมกายังคงเพิ่มขึ้นต่อเนื่อง โดยในเดือนนี้เพิ่มขึ้นร้อยละ 238.5 ขณะที่การส่งออกไปตลาดสหภาพยุโรปลดลงร้อยละ 7.3

(3) อุตสาหกรรมน้ำมันปาล์ม

ผลผลิตน้ำมันปาล์มดิบที่โรงงานในภาคใต้สกัดได้มีปริมาณ 193,300.0 เมตริกตัน เพิ่มขึ้นจากเดือนเดียวกันปีก่อนร้อยละ 48.5 ตามปริมาณผลผลิตปาล์มเข้าโรงงาน ส่วนราคาน้ำมันปาล์มดิบ(ขายส่งถึงโรงกลั่น) เฉลี่ยกิโลกรัมละ 25.00 บาท ลดลงจากเดือนเดียวกันปีก่อนร้อยละ 21.1 แต่เพิ่มขึ้นจากเดือนก่อนร้อยละ 8.9 ตามมาตรการกำหนดราคารับซื้อผลปาล์มทะลายและน้ำมันปาล์มดิบของรัฐ ทั้งนี้ คณะกรรมการนโยบายและมาตรการช่วยเหลือเกษตรกร (คชก.) ได้มีมติให้องค์การคลังสินค้า (อคส.) รับซื้อน้ำมันปาล์มดิบเพิ่มอีก 50,000 เมตริกตัน รวมเป็น 100,000 เมตริกตัน ตั้งแต่วันที่ 21 มกราคม 2556



ส่วนราคาน้ำมันปาล์มดิบในมาเลเซียอยู่ในระดับเฉลี่ยกิโลกรัมละ 22.23 บาท ลดลงจากเดือนเดียวกันปีก่อนร้อยละ 30.8 เนื่องจากสต็อกน้ำมันปาล์มยังคงอยู่ในระดับสูงและผลผลิตที่ออกสู่ตลาดอย่างต่อเนื่อง อย่างไรก็ตาม เมื่อเทียบกับเดือนที่ผ่านมาราคาสูงขึ้นตามราคาน้ำมันถั่วเหลือง จากการคาดการณ์ว่าสภาวะอากาศแปรปรวนจะกระทบการปลูกถั่วเหลืองในอาร์เจนตินาและบราซิล

เนื่องจากราคาในประเทศที่ยังคงสูงกว่าต่างประเทศ ส่งผลให้ปริมาณการส่งออกน้ำมันปาล์มดิบผ่านด่านภาคใต้มีปริมาณ 12,698.2 เมตริกตัน ลดลงจากเดือนเดียวกันปีก่อนร้อยละ 60.9 เป็นการส่งออกไปมาเลเซียและสหภาพยุโรปในปริมาณ 4,696.5 และ 8,001.7 เมตริกตัน ลดลงร้อยละ 70.4 และ 51.8 ตามลำดับ ส่วนการส่งออกน้ำมันปาล์มบริสุทธิ์ไปพม่ามีปริมาณ 376.3 เมตริกตัน เพิ่มขึ้นจากเดือนเดียวกันปีก่อนร้อยละ 56.4

3. ภาคบริการท่องเที่ยว

การท่องเที่ยวภาคใต้ในเดือนมกราคม 2556 ชะลอลงจากเดือนก่อน ตามนักท่องเที่ยวมาเลเซียที่เดินทางเข้ามาในจังหวัดชายแดนลดลง ขณะที่ฝั่งอันดามันและฝั่งอ่าวไทยขยายตัว ทั้งนี้ มีนักท่องเที่ยวต่างประเทศเดินทางผ่านด่านตรวจคนเข้าเมืองในภาคใต้จำนวน 586,554 คน เพิ่มขึ้นจากเดือนเดียวกันปีก่อนร้อยละ 0.8 ส่วนอัตราการเข้าพักโรงแรมในเดือนมกราคมอยู่ที่ร้อยละ 69.0 น้อยกว่าเดือนเดียวกันปีก่อนซึ่งอยู่ที่ร้อยละ 70.3

(1) ภาคใต้ฝั่งอันดามัน

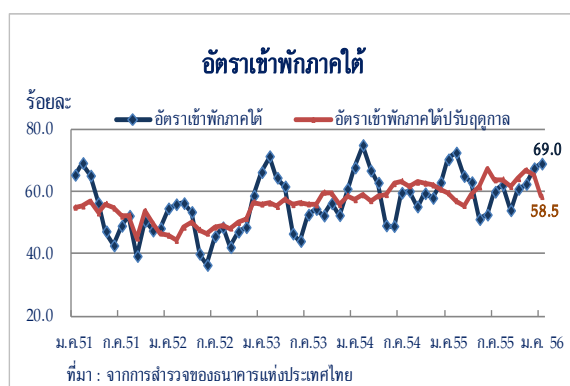
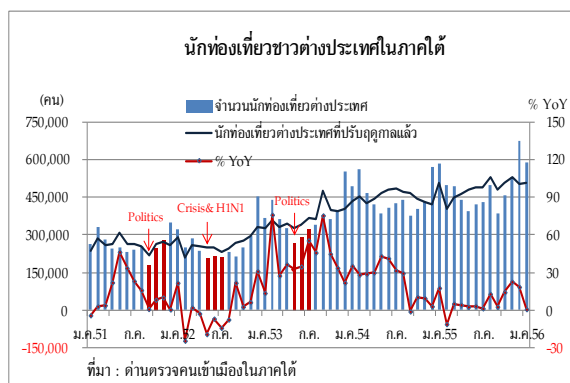
การท่องเที่ยวฝั่งอันดามันขยายตัวต่อเนื่อง ส่วนหนึ่งเป็นผลจากการส่งเสริมกิจกรรมเทศกาลสงกรานต์ท้ายปีเก่าต้อนรับปีใหม่ระดับนานาชาติของการท่องเที่ยวแห่งประเทศไทย ทำให้มีนักท่องเที่ยวต่างประเทศเดินทางผ่านด่านตรวจคนเข้าเมืองภูเก็ตและกระบี่จำนวน 351,617 คน เพิ่มขึ้นจากเดือนเดียวกันปีก่อนร้อยละ 9.4 และอัตราการเข้าพักเฉลี่ยอยู่ที่ร้อยละ 83.3 ใกล้เคียงกับเดือนเดียวกันปีก่อนซึ่งอยู่ที่ร้อยละ 84.3

จังหวัดภูเก็ตมีจำนวนนักท่องเที่ยวต่างประเทศเดินทางผ่านด่านตรวจคนเข้าเมือง 323,235 คน เพิ่มขึ้นร้อยละ 8.5 ตามนักท่องเที่ยวจากประเทศรัสเซีย เกาหลี และเยอรมัน เป็นสำคัญ และมีเที่ยวบินผ่านท่าอากาศยานภูเก็ตจำนวน 7,657 เที่ยวบิน เพิ่มขึ้นจากเดือนเดียวกันปีก่อนร้อยละ 7.5 ตามการเพิ่มขึ้นของเที่ยวบินภายในประเทศและระหว่างประเทศ โดยผู้โดยสารที่เดินทางผ่านท่าอากาศยานภูเก็ตเพิ่มขึ้นร้อยละ 4.0 ตามการเพิ่มขึ้นของผู้โดยสารต่างประเทศ เป็นสำคัญ

สำหรับจังหวัดกระบี่ มีจำนวนนักท่องเที่ยวต่างประเทศเดินทางผ่านด่านตรวจคนเข้าเมือง 28,382 คน เพิ่มขึ้นร้อยละ 20.0 โดยนักท่องเที่ยวที่เพิ่มขึ้นส่วนใหญ่มาจากประเทศมาเลเซีย รัสเซีย และจีน

(2) ภาคใต้ชายแดน

การท่องเที่ยวชายแดนภาคใต้หดตัว เนื่องจากในเดือนเดียวกันปีก่อนตรงกับเทศกาลตรุษจีน โดยมีนักท่องเที่ยวต่างประเทศเดินทางผ่านด่านตรวจคนเข้าเมืองสงขลา นราธิวาส และเบตงจังหวัดยะลา จำนวน 184,286 คน ลดลงร้อยละ 10.9 ตามการลดลงของนักท่องเที่ยวจากประเทศมาเลเซีย และสิงคโปร์ เป็นสำคัญ ทำให้อัตราเข้าพักของภาคใต้ชายแดนอยู่ที่ร้อยละ 47.0 ต่ำกว่าเดือนเดียวกันปีก่อนซึ่งอยู่ที่ร้อยละ 48.6



(3) ภาคใต้ฝั่งอ่าวไทย

การท่องเที่ยวฝั่งอ่าวไทย ขยายตัวสูงขึ้นจากนักท่องเที่ยวชาวจีน ออสเตรเลีย และเยอรมัน เป็นสำคัญ โดยมีนักท่องเที่ยวต่างประเทศเดินทางผ่านด่านตรวจคนเข้าเมืองจังหวัดสุราษฎร์ธานีจำนวน 19,592 คน เพิ่มขึ้นร้อยละ 105.2

4. การจ้างงานและการจัดหางานของรัฐ

ภาวะการทำงานของประชากร
เดือนธันวาคม 2555 ขยายตัว โดยผู้มีงานทำมีจำนวน 5,481.4 พันคน เพิ่มขึ้นจากเดือนเดียวกันปีก่อนร้อยละ 3.1 ตามการเพิ่มขึ้นของผู้มีงานทำในภาคการเกษตรที่เพิ่มขึ้นร้อยละ 10.3 ขณะที่ผู้มีงานทำนอกภาคเกษตรลดลงร้อยละ 2.8 โดยลดลงเกือบทุกสาขาการผลิต ยกเว้นการก่อสร้างที่มีผู้มีงานทำเพิ่มขึ้นต่อเนื่อง

เมื่อพิจารณาการทำงานของผู้มีงานทำในภาคใต้ จำแนกตามชั่วโมงทำงานต่อสัปดาห์ จะเห็นได้ว่า ได้มีการลดการทำงานล่วงเวลาลง โดยเฉพาะผู้ที่ทำงานมากกว่า 50 ชั่วโมงขึ้นไปต่อสัปดาห์ลดลงต่อเนื่อง

อัตราการว่างงานภาคใต้ อยู่ในระดับต่ำ มีผู้ว่างงาน 28,400 คน ลดลงจากเดือนเดียวกันปีก่อนร้อยละ 1.0 ส่งผลให้อัตราการว่างงานอยู่ที่ร้อยละ 0.51 ลดลงเมื่อเทียบกับอัตราการว่างงานร้อยละ 0.54 ในเดือนเดียวกันปีก่อน

จำนวนคนงานต่างด้าวที่ได้รับอนุญาตทำงานคงเหลือ ในเดือนธันวาคม 2555 มีจำนวน 290,673 คน ลดลงร้อยละ 23.9 จากเดือนเดียวกันปีก่อน ส่วนใหญ่เป็นแรงงานที่เข้าเมืองถูกกฎหมายร้อยละ 90.2 สำหรับแรงงานเข้าเมืองผิดกฎหมายเป็นแรงงานที่ได้รับการผ่อนผันตามมติกรม. 3 สัญชาติ (พม่า ลาวและกัมพูชา) จำนวน 28,508 คน หรือร้อยละ 9.8 ของแรงงานต่างด้าวในภาคใต้

ผู้มีงานทำ จำแนกตามอุตสาหกรรม

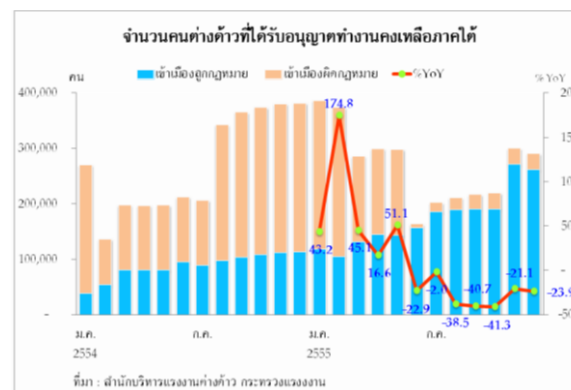
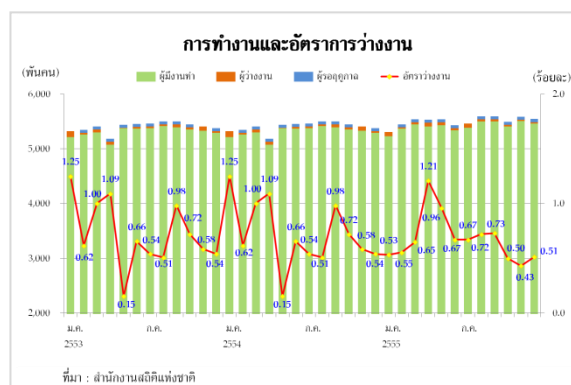
% Y-O-Y	สัดส่วน	2554	2555	2555					
				H1	H2	Q3	Q4	ท.ย.	ธ.ค.
การจ้างงาน	100.0	4.6	3.1	-0.5	3.1	2.0	3.1	3.3	3.1
ภาคเกษตร	48.5	7.7	10.3	6.3	10.3	14.9	10.3	4.1	10.3
นอกภาคเกษตร	51.5	2.2	-2.8	-6.1	-2.8	-8.2	-2.8	2.6	-2.8
- อุตสาหกรรม	5.6	4.0	-25.2	-22.6	-25.2	-24.0	-25.2	-23.0	-25.2
- ก่อสร้าง	6.9	-3.7	28.0	8.5	28.0	-0.5	28.0	33.4	28.0
- การค้า	16.9	4.4	-5.2	-2.2	-5.2	-8.8	-5.2	5.2	-5.2
- บริการ	9.9	-8.4	-8.4	-19.0	-8.4	-18.3	-8.4	4.9	-8.4
- อื่นๆ	12.3	12.5	6.7	4.2	6.7	8.9	6.7	1.0	6.7

ที่มา : สำนักงานสถิติแห่งชาติ

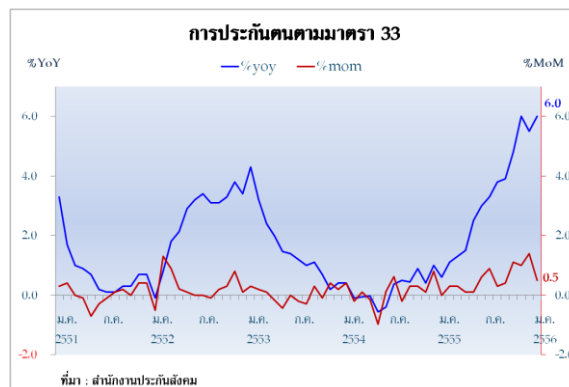
ชั่วโมงทำงานต่อสัปดาห์

% Y-O-Y	สัดส่วน	2555	2555					
			H1	H2	Q3	Q4	ท.ย.	ธ.ค.
0-34	67.0	4.4	7.0	1.8	2.6	1.0	2.7	4.9
35-39	4.3	5.6	-3.7	15.0	9.9	20.8	20.2	15.4
40-49	12.2	1.9	0.0	3.6	-1.5	9.1	6.5	6.1
>50	16.5	2.8	-1.0	6.4	1.4	11.9	-6.4	-7.0
รวม	100.0	3.9	4.4	3.3	2.1	4.5	3.3	3.1

ที่มา : สำนักงานสถิติแห่งชาติ

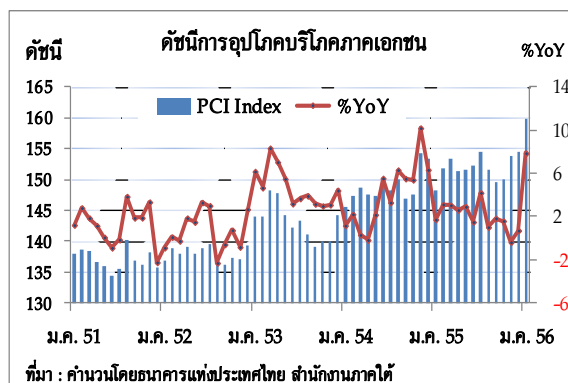


การประกันตน ตามมาตรา 33 ณ สิ้นเดือนมกราคม 2556 ภาคใต้มีผู้ประกันตนตาม
 มาตรา 33 จำนวน 651,838 คน เพิ่มขึ้นจากปี
 ก่อนร้อยละ 5.5 ตามการเพิ่มขึ้นของแรงงานใน
 ภาคบริการและอุตสาหกรรม ในจำนวนนี้เป็น
 การเพิ่มขึ้นของแรงงานที่อยู่ในพื้นที่จังหวัด
 สงขลา สุราษฎร์ธานี และภูเก็ต ร้อยละ 9.2 5.1
 และ 2.3 ตามลำดับ



5. การอุปโภคบริโภคภาคเอกชน

การอุปโภคบริโภคภาคเอกชนเดือนมกราคม ขยายตัวสูงสุดในรอบ 14 เดือน โดยมีปัจจัยสนับสนุนจากมาตรการปรับค่าแรงขั้นต่ำเพิ่มขึ้นเป็น 300 บาท ทั่วประเทศตั้งแต่วันที่ 1 มกราคม 2556 และการเร่งตัวของสินเชื่อเพื่อการบริโภคส่วนบุคคลกระตุ้นให้เกิดการใช้จ่ายเพิ่มขึ้น สะท้อนจากดัชนีการอุปโภคบริโภคภาคเอกชนเดือนนี้เพิ่มขึ้นจากเดือนเดียวกันปีก่อนร้อยละ 7.9 ตามการจัดเก็บภาษีมูลค่าเพิ่มที่เพิ่มขึ้นสูงถึงร้อยละ 19.4 เป็นสำคัญ เนื่องจากสามารถจัดเก็บภาษีในหมวดค้าปลีก - ค้าส่ง หมวดอุตสาหกรรม และหมวดโรงแรมและภัตตาคารได้เพิ่มขึ้นร้อยละ 21.3 18.3 และ 11.3 ตามลำดับ ขณะที่ดัชนีหมวดยานยนต์แม้ว่าจะชะลอลงจากเดือนก่อน แต่ยอดจดทะเบียนรถยนต์นั่งยังเพิ่มขึ้นมากกว่าเท่าตัว และคาดว่าจะยังคงเพิ่มขึ้นไปจนถึงกลางปีนี้ ส่วนการจดทะเบียนรถจักรยานยนต์ปรับตัวดีขึ้น ส่งผลให้การใช้จ่ายเชื่อเพลิงเพิ่มขึ้นตามไปด้วย



เครื่องชี้ดัชนีการอุปโภคบริโภคภาคเอกชนภาคใต้

	สัดส่วน	2554	2555	2555					2556
				H1	H2	Q3	Q4	ธ.ค.	ม.ค. ^B
ดัชนีหมวดยานยนต์	6.92	29.7	73.5	14.2	133.1	64.4	215.8	469.3	116.0
- การจดทะเบียนรถยนต์นั่งไม่เกิน 7 คน		37.2	72.4	19.9	139.4	86.9	213.8	559.1	135.2
- การจดทะเบียนรถจักรยานยนต์		17.7	-10.3	-9.3	-11.3	-17.2	-2.7	14.2	19.7
- การจดทะเบียนรถยนต์บรรทุกส่วนบุคคล		31.2	6.9	-11.4	30.8	6.9	66.7	342.6	83.5
ดัชนีหมวดเชื้อเพลิง	14.23	2.8	6.2	9.6	3.0	0.8	5.1	5.4	6.2 ^E
- เบนซินและแก๊สโซฮอล์		-4.0	4.6	6.9	2.5	-1.8	6.6	6.3	2.9
- ดีเซล		1.7	4.7	8.3	1.3	-0.8	3.3	5.0	10.7
- แอลพีจี		11.5	10.5	14.5	6.8	6.3	7.4	5.5	0.9
ปริมาณการใช้ไฟฟ้าที่อยู่อาศัย	3.21	3.9	7.3	9.8	4.9	4.4	5.3	7.9	5.4 ^E
ภาษีมูลค่าเพิ่ม ณ ราคาปี 2554	75.64	10.2	2.3	4.4	0.5	4.7	-3.3	-5.2	19.4
PCI	100.00	4.1	2.0	2.6	1.5	2.3	0.6	0.7	7.9

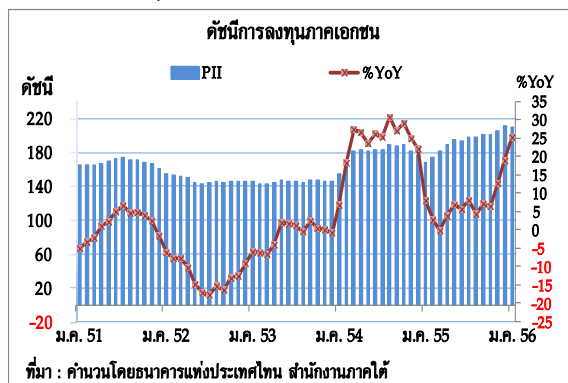
ที่มา : คำนวณโดยธนาคารแห่งประเทศไทย สำนักงานภาคใต้

^E : ตัวเลขประมาณการ

6. การลงทุนภาคเอกชน

(1) ดัชนีการลงทุนภาคเอกชน

การลงทุนภาคเอกชนเดือนมกราคมขยายตัวสูงสุดในรอบ 15 เดือน สะท้อนจากค่าดัชนีการลงทุนภาคเอกชนเพิ่มขึ้นจากเดือนเดียวกันปีก่อนถึงร้อยละ 25.3 และเป็นการขยายตัวต่อเนื่องติดต่อกันเป็นเดือนที่ 5 เนื่องจากพื้นฐานเศรษฐกิจมีแนวโน้มที่ดีและดอกเบี้ยอยู่ในระดับต่ำ สะท้อนได้จากเครื่องชี้การลงทุนภาคเอกชนมีแนวโน้มขยายตัวเพิ่มขึ้น โดยเฉพาะการลงทุนภาคก่อสร้างที่ขยายตัวต่อเนื่อง ส่งผลให้พื้นที่ก่อสร้างและยอดจำหน่ายปูนซีเมนต์เพิ่มขึ้นจากเดือนเดียวกันปีก่อนถึงร้อยละ 32.9 และ 18.2 ขณะเดียวกันการนำเข้าเครื่องจักรและอุปกรณ์ขยายตัวร้อยละ 55.3 ตามความต้องการลงทุนเพื่อขยายกำลังการผลิตและทดแทนแรงงานที่ปรับค่าแรงเพิ่มขึ้น ประกอบกับปัจจัยค่าเงินบาทที่แข็งค่า ทำให้เครื่องจักรมีราคาถูกลง ขณะที่ยอดจดทะเบียนรถยนต์บรรทุกส่วนบุคคลแม้ว่าจะแผ่วลงจากเดือนก่อนแต่ยังคงเพิ่มขึ้นจากเดือนเดียวกันปีก่อนร้อยละ 83.5 ตามนโยบายรถยนต์คันแรกและยังคงมีรถยนต์ค้างส่งมอบอีกเป็นจำนวนมาก



เครื่องชี้การลงทุนภาคเอกชน

%YoY	2554	2555	H1/55	H2/55	Q3/55	Q4/55	ธ.ค. 55	ม.ค. 56
- พท.ได้รับอนุญาตก่อสร้างในเขตเทศบาล เฉลี่ยเคลื่อนที่ย้อนหลัง 12 เดือน	15.3	21.5	19.4	23.4	19.5	27.3	26.1	32.9
- ปริมาณการจำหน่ายปูนซีเมนต์	14.2	6.1	10.6	1.9	2.3	1.6	0.1	18.2
- มูลค่าการนำเข้าสินค้าทุน ^{1/}	103.2	6.2	-23.6	51.8	24.3	107.8	155.8	55.3
- จดทะเบียนรถยนต์บรรทุกส่วนบุคคล ^{2/}	31.2	6.9	-11.4	30.8	6.9	66.7	342.6	83.5

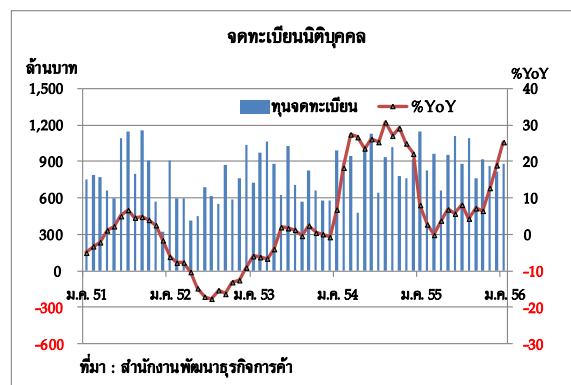
ที่มา : 1/ ด้านศุลกากรในภาคใต้

2/ สำนักงานขนส่งจังหวัด

หมายเหตุ : ปรับปรุงข้อมูลปริมาณการจำหน่ายปูนซีเมนต์ โดยเพิ่มปริมาณการจำหน่ายปูนซีเมนต์คองกรีต ปี 2554-ปัจจุบัน

(2) การจดทะเบียนธุรกิจนิติบุคคล

การจดทะเบียนธุรกิจนิติบุคคลใหม่เดือนนี้ มีเงินทุนจดทะเบียน 884.6 ล้านบาท โดยธุรกิจที่มีเงินทุนจดทะเบียนมากที่สุด ได้แก่ ธุรกิจบ้านและที่ดินจัดสรร ธุรกิจรับเหมาและค้าวัสดุก่อสร้าง และธุรกิจร้านอาหารและเครื่องดื่ม อย่างไรก็ตาม เมื่อเทียบกับเดือนเดียวกันปีก่อนเงินทุนจดทะเบียนธุรกิจใหม่ลดลงร้อยละ 22.6 ตามการลดลงของการจดทะเบียนร้านอาหารและ



เครื่องดื่ม ธุรกิจโรงแรม และธุรกิจค้าไม้แปรรูปที่ลดลงร้อยละ 19.9 41.9 และ 59.6 ตามลำดับ

สำหรับธุรกิจที่จดทะเบียนเพิ่มทุน มีการเพิ่มทุนจดทะเบียน 3,625.1 ล้านบาท เพิ่มขึ้นจากเดือนเดียวกันปีก่อนมากกว่า 3 เท่าตัว โดยธุรกิจที่เพิ่มทุนมากที่สุดได้แก่ ธุรกิจค้าขายโภคภัณฑ์ เบ็ดเตล็ด ธุรกิจโรงแรม ธุรกิจบ้านและที่ดินจัดสรร และธุรกิจรับเหมาและค้าวัสดุก่อสร้าง โดยมีทุนจดทะเบียน 1,675.3 537.0 390.4 และ 205.7 ล้านบาท ตามลำดับ

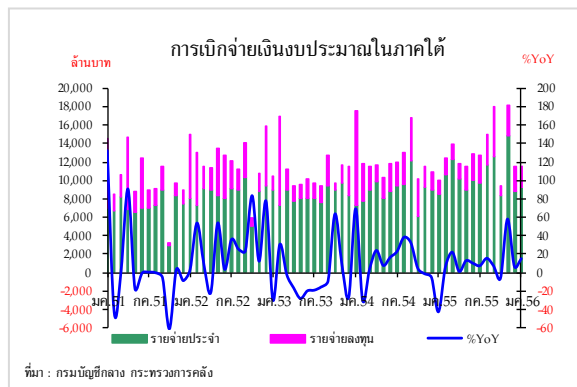
ส่วนธุรกิจที่จดทะเบียนเลิกกิจการมีเงินทุนจดทะเบียน 196.2 ล้านบาท ลดลงจากเดือนเดียวกันปีก่อนร้อยละ 48.2 ส่วนใหญ่เลิกกิจการในธุรกิจรับเหมาและค้าวัสดุก่อสร้าง ค้าขายโภคภัณฑ์ เบ็ดเตล็ด ร้านอาหารและเครื่องดื่ม และธุรกิจบ้านและที่ดินจัดสรร เป็นสำคัญ

7. การคลัง

(1) การเบิกจ่ายเงินงบประมาณ

การเบิกจ่ายเงินงบประมาณของส่วนราชการต่างๆ ในภาคใต้เดือนมกราคม 2556 มีจำนวน 11,532.8 ล้านบาท เพิ่มขึ้นจากเดือนเดียวกันปีก่อนร้อยละ 14.6 ในจำนวนนี้เป็นการเบิกจ่ายรายจ่ายประจำ 9,309.3 ล้านบาท เพิ่มขึ้นร้อยละ 8.5 และรายจ่ายลงทุน 2,223.5 ล้านบาท เพิ่มขึ้นร้อยละ 50.4 การเบิกจ่ายงบประมาณที่สำคัญในเดือนนี้ เป็นการเบิกจ่ายที่ดินสิ่งก่อสร้าง ค่าใช้สอยและเงินอุดหนุนทั่วไป

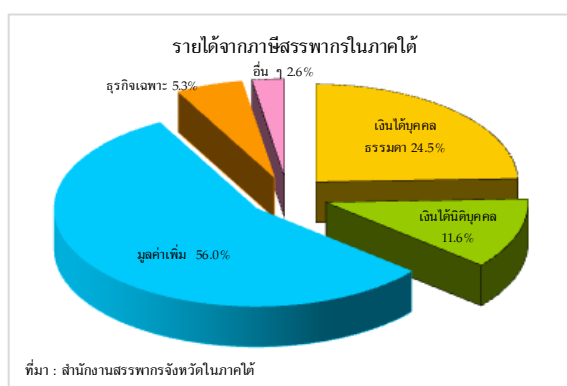
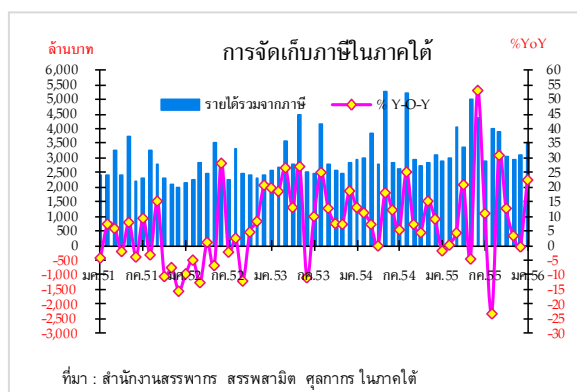
จังหวัดที่มีการเบิกจ่ายเงินงบประมาณในระดับสูง ได้แก่ จังหวัดสงขลา 2,095.6 ล้านบาท นครศรีธรรมราช 1,781.4 ล้านบาท ยะลา 1,310.4 ล้านบาท และสุราษฎร์ธานี 1,117.3 ล้านบาท เพิ่มขึ้นร้อยละ 16.4 60.9 และ 0.9 ขณะที่จังหวัดนครศรีธรรมราชลดลงร้อยละ 0.7 ส่วนจังหวัดที่มีการเบิกจ่ายเงินงบประมาณเพิ่มขึ้นมากในเดือนนี้ ได้แก่ จังหวัดยะลาร้อยละ 60.9 ปัตตานีและระนอง เพิ่มขึ้นเท่ากันที่ร้อยละ 41.2



(1) การจัดเก็บภาษีอากร

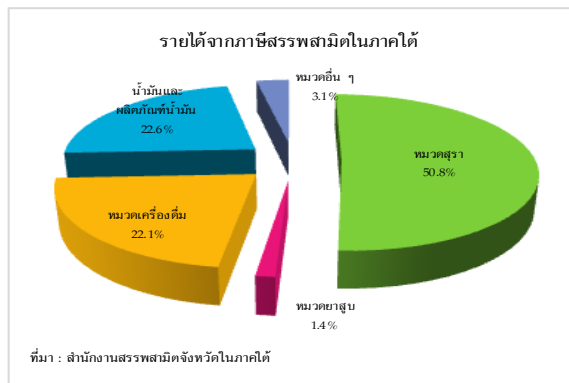
เดือนมกราคม 2556 รายได้จากการจัดเก็บภาษี มีจำนวน 3,531.9 ล้านบาท เพิ่มขึ้นร้อยละ 22.6 โดยมีรายละเอียดการจัดเก็บภาษี ดังนี้

1. สำนักงานสรรพากรจังหวัด
ในภาคใต้จัดเก็บภาษีได้จำนวน 3,136.2 ล้านบาท เพิ่มขึ้นร้อยละ 23.1 ตามการจัดเก็บภาษีทุกประเภท โดยเฉพาะภาษีมูลค่าเพิ่ม เพิ่มขึ้นร้อยละ 35.7 หรือร้อยละ 50.8 ของการจัดเก็บภาษีสรรพากรเป็นผลจากรายได้ภาคครัวเรือนเพิ่มขึ้น จากมาตรการกระตุ้นเศรษฐกิจของภาครัฐ การปรับขึ้นค่าแรงขั้นต่ำ 300 บาทพร้อมกันทั่วประเทศ ส่งผลให้ประชาชนมีกำลังซื้อและมีการใช้จ่ายมากขึ้น ด้านภาษีเงินได้บุคคลธรรมดา ภาษีเงินได้นิติบุคคล และภาษีธุรกิจเฉพาะ เพิ่มขึ้นร้อยละ 7.1 9.6 และ 22.9 ตามลำดับ



ภาษีมูลค่าเพิ่มจัดเก็บได้ 1,756.0 ล้านบาท เพิ่มขึ้นร้อยละ 35.7 ในจำนวนนี้เป็นการจัดเก็บจากสำนักงานสรรพากรจำนวน 1,202.3 ล้านบาท เพิ่มขึ้นร้อยละ 22.7 จากกิจการขายส่งขายปลีก การทำอุตสาหกรรมอื่น โรงแรมและภัตตาคาร ในประเภทกิจการขายส่งขายปลีก เพิ่มขึ้นจากการขายปลีกสินค้าบริโภคและห้างสรรพสินค้า การทำอุตสาหกรรมอื่นเพิ่มขึ้นจากการผลิตเสื้อผ้าและการผลิตปูนซีเมนต์ ด้านภาษีมูลค่าเพิ่มที่จัดเก็บโดยสำนักงานศุลกากร จำนวน 553.7 ล้านบาท เพิ่มขึ้นร้อยละ 76.2

2. สำนักงานสรรพสามิตจังหวัดในภาคใต้ จัดเก็บภาษีสรรพสามิตได้จำนวน 269.2 ล้านบาท ลดลงจากเดือนเดียวกันปีก่อนร้อยละ 1.3 ตามการลดลงของภาษีน้ำมันและเครื่องดื่ม ร้อยละ 13.1 ในขณะที่ภาษีสุราเพิ่มขึ้นร้อยละ 10.9 ส่วนหนึ่งเป็นผลจากการปรับเพิ่มอัตราภาษีสุราเมื่อเดือนสิงหาคม 2555



3. สำนักงานศุลกากรจังหวัดในภาคใต้ จัดเก็บภาษีนำเข้าได้จำนวน 126.5 ล้านบาท เพิ่มขึ้นจากเดือนเดียวกันปีก่อนร้อยละ 111.3 โดยเป็นการนำเขารถและอุปกรณ์จากต่างประเทศเป็นสำคัญ

8. การค้าต่างประเทศ

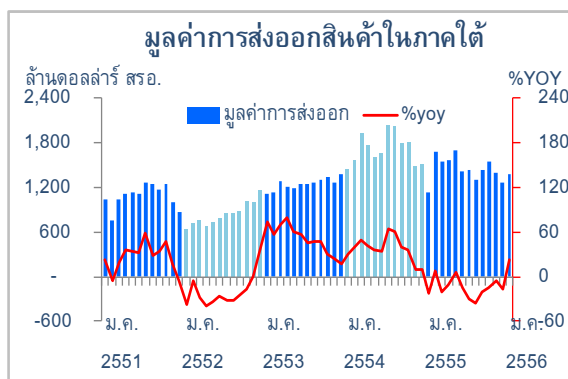
การค้าต่างประเทศผ่านด่านศุลกากรในภาคใต้เดือนมกราคม 2556 เพิ่มขึ้นร้อยละ 41.0 โดยมีมูลค่าการค้ารวมเท่ากับ 2,193.7 ล้านดอลลาร์ สหรัฐ. ทำให้มูลค่าส่งออกสุทธิเท่ากับ 569.0 ล้านดอลลาร์ สหรัฐ. ลดลงจากเดือนเดียวกันปีก่อนร้อยละ 14.4 แต่เพิ่มขึ้นร้อยละ 80.9 จากเดือนก่อนที่มีมูลค่าส่งออกสุทธิ 305.2 ล้านดอลลาร์ สหรัฐ. ทั้งนี้ การส่งออกนำเข้าส่วนใหญ่ผ่านด่านศุลกากรสะเตา ด่านศุลกากรปาดังเบซาร์และด่านศุลกากรสงขลา

มูลค่าการส่งออกนำเข้าผ่านด่านศุลกากรภาคใต้

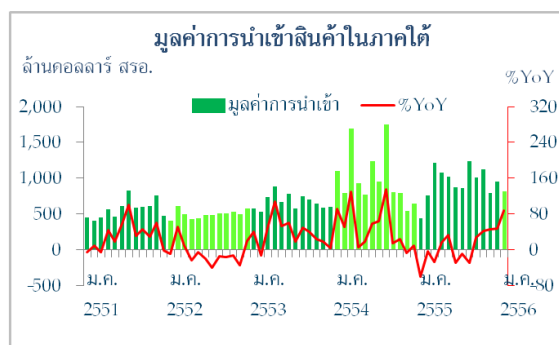
หน่วย: ล้านดอลลาร์สหรัฐ.

	2554	2555	2555				2556	
			H1	H2	Q3	Q4	ธ.ค.	ม.ค.
มูลค่าการค้ารวม	32,653.2	28,668.6	14,343.8	14,324.8	7,268.1	7,056.7	2,205.8	2,193.7
%YoY	42.2	(12.2)	(13.1)	(11.3)	(22.4)	4.0	2.7	46.4
มูลค่าการส่งออก	20,664.6	17,319.5	8,964.2	8,355.3	4,164.5	4,190.8	1,255.5	1,381.4
%YoY	38.2	(16.2)	(10.4)	(21.7)	(29.0)	(12.7)	(16.7)	27.7
มูลค่าการนำเข้า	11,988.6	11,349.0	5,379.6	5,969.4	3,103.6	2,865.8	950.3	812.3
%YoY	49.7	(5.3)	(17.3)	8.8	(11.4)	44.6	48.1	94.6
มูลค่าส่งออกสุทธิ	8,675.9	5,970.5	3,584.6	2,385.9	1,060.9	1,325.0	305.2	569.0

(1) การส่งออก มีมูลค่า 1,381.4 ล้านดอลลาร์ สหรัฐ. เพิ่มขึ้นร้อยละ 27.7 จากเดือนเดียวกันปีก่อน ตามการเพิ่มขึ้นของมูลค่าส่งออกสัตว์น้ำ อาหารทะเลกระป๋อง และไม้ยางพารา เนื่องจากแนวโน้มเศรษฐกิจโลกและปัญหาเศรษฐกิจประเทศในกลุ่มยุโรปปรับตัวดีขึ้น สำหรับสินค้าส่งออกหลักของภาคใต้ โดยเฉพาะยางพารามีมูลค่าส่งออกลดลงร้อยละ 3.9 นอกจากนี้ยังมีถุ้งมือยางและก๊าซธรรมชาติที่ส่งออกลดลงด้วย



(2) การนำเข้า มูลค่าการนำเข้า 812.3 ล้านดอลลาร์ สหรัฐ. เพิ่มขึ้นร้อยละ 94.6 โดยมีมูลค่าการนำเข้าเพิ่มขึ้นเกือบทุกหมวด มีเพียงสัตว์น้ำที่มีมูลค่านำเข้าลดลงร้อยละ 15.0

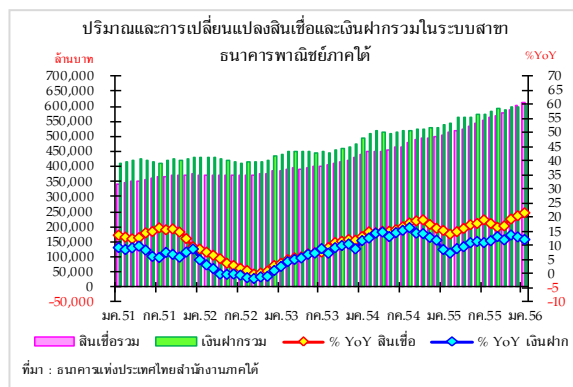


ที่มา : ด่านศุลกากรภาคใต้ รวบรวมโดยธนาคารแห่งประเทศไทย สำนักงานภาคใต้

9. ภาคการเงิน

ณ สิ้นเดือนมกราคม 2556 สาขาธนาคารพาณิชย์ในเขตพื้นที่ภาคใต้มีเงินฝาก 600,200.0 ล้านบาท ขยายตัวจากเดือนเดียวกันปีก่อนร้อยละ 12.2 และเงินให้สินเชื่อ 613,500.0 ล้านบาท ขยายตัวร้อยละ 21.5 เป็นผลจากนโยบายกระตุ้นเศรษฐกิจของภาครัฐ แม้ว่าจะสิ้นสุดมาตรการรถยนต์คันแรก แต่ยังคงมีการทยอยส่งมอบรถยนต์ที่เหลือในปีนี้ รวมทั้งธนาคารพาณิชย์ยังคงการออกผลิตภัณฑ์ที่ให้ผลตอบแทนสูงใจ เพื่อรักษาฐานลูกค้าและรองรับการขยายตัวของสินเชื่อ

ณ สิ้นเดือนธันวาคม 2555 สาขาธนาคารพาณิชย์ในเขตพื้นที่ภาคใต้มีจำนวน 770 สำนักงาน มีเงินฝากคงค้าง 599,205.0 ล้านบาท เมื่อเทียบกับเดือนเดียวกันปีก่อนขยายตัวร้อยละ 13.1 เป็นเงินฝากประเภทออมทรัพย์ 325,553.0 ล้านบาท เงินฝากประจำ 250,800.0 ล้านบาท และเงินฝากกระแสรายวัน 22,852.0 ล้านบาท ขยายตัวร้อยละ 12.0 14.5 และ 15.0 ทั้งนี้ จังหวัดที่มีเงินฝากในระดับสูง ได้แก่ สงขลา 139,375.0 ล้านบาท ภูเก็ต 97,663.0 ล้านบาท สุราษฎร์ธานี 84,482.0 ล้านบาท และนครศรีธรรมราช 62,913.0 ล้านบาท ขยายตัวร้อยละ 17.7 14.1 10.1 และ 13.4 ตามลำดับ ด้านจังหวัดยะลามีเงินฝากขยายตัวสูงร้อยละ 21.9 โดยส่วนใหญ่เป็นเงินฝากจากส่วนราชการ



เงินให้สินเชื่อ ณ สิ้นเดือนธันวาคม 2555 มีจำนวน 602,168.0 ล้านบาท ขยายตัวจากเดือนเดียวกันปีก่อนร้อยละ 20.4 ประกอบด้วยเงินให้กู้ 457,532.0 ล้านบาท เงินเบิกเกินบัญชี 80,595.0 ล้านบาท ตั๋วเงิน 63,971.0 ล้านบาท และอื่น ๆ 70.0 ล้านบาท ขยายตัวร้อยละ 23.7 18.1 3.3 และ 13.3 ตามลำดับ

เมื่อพิจารณาเงินให้สินเชื่อในจำนวนนี้เป็นสินเชื่อภาคธุรกิจ 314,301.0 ล้านบาท และสินเชื่อเพื่ออุปโภคบริโภค 287,867.0 ล้านบาท คิดเป็นสัดส่วนร้อยละ 52.2 และ 47.8 ของเงินให้สินเชื่อรวมในภาคใต้ ขยายตัวจากเดือนเดียวกันของปีก่อนร้อยละ 14.1 และ 28.2 สัดส่วนเงินให้สินเชื่อต่อเงินฝากในเดือนนี้อยู่ที่ร้อยละ 100.5 เติบโตจากร้อยละ 94.4 ในเดือนเดียวกันปีก่อน และร้อยละ 98.4 ในเดือนก่อน

สินเชื่อภาคธุรกิจ ประกอบด้วย สินเชื่อธุรกิจขนาดย่อม 201,421.0 ล้านบาท ขนาดกลาง 65,946.0 ล้านบาท และขนาดใหญ่ 46,934.0 ล้านบาท ขยายตัวจากปีก่อนร้อยละ 18.6 4.8 และ 10.2 หรือร้อยละ 64.1 21.0 และ 14.9 ของสินเชื่อภาคธุรกิจ

สินเชื่อภาคธุรกิจส่วนใหญ่เป็นประเภทธุรกิจขายส่งขายปลีก 101,335.0 ล้านบาท โรงแรมและภัตตาคาร 73,029.0 ล้านบาท อสังหาริมทรัพย์ 31,007.0 ล้านบาท และตัวกลางทางการเงิน 21,116.0 ล้านบาท ขยายตัวร้อยละ 23.4 5.5 31.6 และ 35.9 ตามลำดับ โดยสินเชื่อประเภทธุรกิจขายส่งขายปลีกและอสังหาริมทรัพย์ เติบโตสูงเมื่อเทียบกับปีก่อนที่ขยายตัวร้อยละ 16.4 และ 14.7 ด้านสินเชื่อเพื่อการผลิต 46,920.0 ล้านบาท หดตัวร้อยละ 1.7 แต่ปรับตัวดีขึ้นจากไตรมาสก่อนหน้าที่หดตัว

ร้อยละ 21.5 เป็นผลจากความต้องการใช้สินเชื่อเพื่อการผลิต โดยเฉพาะการผลิตผลิตภัณฑ์จากยางพารา เนื่องจากตลาดต่างประเทศโดยเฉพาะจากประเทศจีนมีความต้องการใช้ยางพาราเพิ่มขึ้น ส่งผลให้ความต้องการใช้สินเชื่อเพื่อเป็นทุนหมุนเวียนเพิ่มขึ้น โดยสินเชื่อเพื่อการผลิต ผลิตภัณฑ์จากยางพาราหดตัวร้อยละ 16.7 ปรับตัวดีขึ้นจากไตรมาสก่อนหน้าที่หดตัวร้อยละ 45.7

สินเชื่อเพื่ออุปโภคบริโภค ประกอบด้วยสินเชื่อเพื่อที่อยู่อาศัย 111,206.0 ล้านบาท สินเชื่อเช่าซื้อรถ 125,425.0 ล้านบาท สินเชื่อเพื่อการบริโภคส่วนบุคคล 51,211.0 ล้านบาท และสินเชื่ออื่น ๆ 25.0 ล้านบาท ขยายตัวจากเดือนเดียวกันปีก่อนร้อยละ 14.4 36.3 44.6 และ 49.2 ตามลำดับ สินเชื่ออุปโภคบริโภคเร่งตัวต่อเนื่อง โดยเฉพาะสินเชื่อเช่าซื้อรถเป็นผลจากนโยบายรถยนต์คันแรก

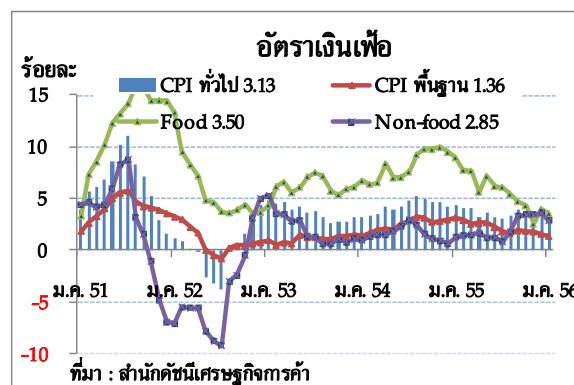
ในเดือนนี้เงินให้สินเชื่อขยายตัวสูงในทุกจังหวัด ยกเว้นในจังหวัดพังงา หดตัวร้อยละ 3.4 โดยเฉพาะสินเชื่อที่ให้กับธุรกิจโรงแรมและภัตตาคารหดตัวร้อยละ 23.8 ซึ่งหดตัวตั้งแต่ไตรมาสที่ 2 ของปี 2555 สำหรับจังหวัดที่มีปริมาณเงินให้สินเชื่อในระดับสูงและมีอัตราการขยายตัวสูง ได้แก่ ภูเก็ต 155,901.0 ล้านบาท สงขลา 127,238.0 ล้านบาท สุราษฎร์ธานี 110,604.0 ล้านบาท และ นครศรีธรรมราช 64,841.0 ล้านบาท ขยายตัวจากเดือนเดียวกันของปีก่อนร้อยละ 20.2 18.9 21.4 และ 29.6 ตามลำดับ

เดือนมกราคม 2556 ปริมาณการใช้เช็คผ่านสำนักหักบัญชีในภาคใต้มีจำนวน 343,267 ฉบับ คิดเป็นมูลค่า 76,789.8 ล้านบาท ขยายตัวจากเดือนเดียวกันปีก่อนร้อยละ 8.5 และ 16.6 โดยมีอัตราส่วนมูลค่าเช็คคืนต่อเช็คเรียกเก็บร้อยละ 0.47

10. ระดับราคา

อัตราเงินเฟ้อทั่วไปของภาคใต้เดือนมกราคม 2556 อยู่ที่ร้อยละ 3.13 ชะลอลงจากร้อยละ 3.74 ในเดือนก่อน ตามการลดลงของราคาหมวดอาหารและเครื่องดื่มไม่มีแอลกอฮอล์ และหมวดอื่น ๆ ไม่ใช่อาหารและเครื่องดื่ม ส่งผลให้แรงกดดันเงินเฟ้ออยู่ในระดับต่ำ

ดัชนีราคาหมวดอาหารและเครื่องดื่มไม่มีแอลกอฮอล์ในเดือนมกราคม 2556 เพิ่มขึ้นจากเดือนเดียวกันปีก่อนร้อยละ 3.50 ชะลอลงจากร้อยละ 3.93 ในเดือนก่อน ตามราคาผักและผลไม้ที่ชะลอลงจากผลผลิตที่ออกสู่ตลาดมากขึ้น โดยชะลอจากอัตราร้อยละ 15.93 ในเดือนก่อน มาอยู่ที่ร้อยละ 12.10 ในเดือนนี้ รวมทั้งเนื้อสัตว์ลดลงร้อยละ 2.76 ขณะที่ราคาปลาและสัตว์น้ำเพิ่มขึ้นร้อยละ 5.76 ส่วนไข่และผลิตภัณฑ์นมเพิ่มขึ้นร้อยละ 2.15 เนื่องจากผลผลิตลดลง นอกจากนี้ ราคาอาหารบริโภคนอกบ้านปรับเพิ่มขึ้นร้อยละ 2.22 ตามต้นทุนวัตถุดิบที่เพิ่มขึ้น



ส่วนดัชนีราคาสินค้าในหมวดที่ไม่ใช่อาหารและเครื่องดื่มเพิ่มขึ้นร้อยละ 2.89 ชะลอลงจากร้อยละ 3.60 ในเดือนก่อน โดยกลุ่มอาหารสดและพลังงานเพิ่มขึ้นร้อยละ 7.1 ชะลอลงจากร้อยละ 8.69 ในเดือนก่อน โดยเฉพาะน้ำมันเบนซิน 91, 95 และน้ำมันดีเซลเพิ่มขึ้นร้อยละ 9.06 ขณะที่ในเดือนธันวาคม 2555 สินค้าในหมวดดังกล่าวเพิ่มขึ้นร้อยละ 16.7

อัตราเงินเฟ้อพื้นฐานเดือนมกราคม 2556 อยู่ที่ระดับร้อยละ 1.36 ชะลอตัวจากร้อยละ 1.56 ในเดือนก่อน