



ธนาคารแห่งประเทศไทย

ภาวะเศรษฐกิจและการเงินภาคใต้

กรกฎาคม 2556

สารบัญ

ส่วนที่ 1 สรุปภาวะเศรษฐกิจภาคใต้.....	3
ส่วนที่ 2 ภาวะเศรษฐกิจและการเงินภาคใต้.....	5
1. ภาคเกษตรกรรม.....	5
2. ภาคอุตสาหกรรม.....	7
3. ภาคบริการท่องเที่ยว.....	11
4. การจ้างงานและการจัดหางานของรัฐ.....	13
5. การอุปโภคบริโภคภาคเอกชน.....	14
6. การลงทุนภาคเอกชน.....	15
7. การคลัง.....	17
8. การค้าต่างประเทศ.....	19
9. ภาคการเงิน.....	20
10. ราคาสินค้า.....	22

ภาวะเศรษฐกิจและการเงินภาคใต้ เดือนกรกฎาคม ปี 2556

ส่วนที่ 1 สรุปภาวะเศรษฐกิจภาคใต้

ภาวะเศรษฐกิจภาคใต้เดือนกรกฎาคม 2556 ชะลอลงต่อเนื่องตามการอุปโภคบริโภคภาคเอกชนที่ชะลอลง ขณะเดียวกันการส่งออกยังคงหดตัวตามอุปสงค์จากต่างประเทศและข้อจำกัดด้านอุปทานจากปัญหาขาดแคลนกุ้ง รวมทั้งการลงทุนภาคเอกชนลดลง ขณะที่การผลิตภาคอุตสาหกรรมยังคงขยายตัว ด้านการท่องเที่ยวแม้จะชะลอลงเล็กน้อยแต่ยังขยายตัวในเกณฑ์ดี ส่วนอัตราการว่างงานและอัตราเงินเฟ้อทรงตัวในระดับต่ำ

รายละเอียดของภาวะเศรษฐกิจภาคใต้ มีดังนี้

การอุปโภคบริโภคภาคเอกชนชะลอตัวต่อเนื่อง โดยดัชนีการอุปโภคบริโภคขยายตัวร้อยละ 1.2 ชะลอจากร้อยละ 1.7 ของเดือนก่อน ตามการใช้จ่ายในหมวดยานยนต์หลังสิ้นนโยบายรถยนต์คันแรก สอดคล้องกับสินเชื่ออุปโภคบริโภคที่เริ่มลดลง โดยเฉพาะสินเชื่อเช่าซื้อรถ ประกอบกับรายได้เกษตรกรลดลง

ดัชนีรายได้เกษตรกรลดลงร้อยละ 15.0 จากการลดลงทั้งราคาและผลผลิต โดยดัชนีราคาสินค้าเกษตรลดลงร้อยละ 12.8 จากราคายางพาราและปาล์มน้ำมันที่ยังเผชิญแรงกดดันจากปัจจัยด้านอุปทานโลกที่ยังอยู่ในระดับสูงแต่อุปสงค์ชะลอลง แม้ว่าราคากุ้งขาวแสดตัวสูง และดัชนีผลผลิตภาคเกษตรลดลงร้อยละ 2.5 จากผลผลิตกุ้งขาวที่หดตัวร้อยละ 47.8 เนื่องจากผลกระทบจากโรคระบาดยังไม่คลี่คลายและเกษตรกรชะลอการเลี้ยง

มูลค่าการส่งออกลดลงร้อยละ 11.6 เนื่องจากปัจจัยลบหลายด้าน ได้แก่ อุปสงค์จากต่างประเทศที่ชะลอลง ราคาสินค้าเกษตรหดตัวและการขาดแคลนวัตถุดิบ ส่งผลให้การส่งออกสินค้าสำคัญ อาทิ ยาง ถู่มือยาง สัตว์น้ำ อาหารบรรจุกระป๋อง มีมูลค่าลดลง ขณะที่การส่งออกไม้ยางพาราเพิ่มขึ้นตามความต้องการในอุตสาหกรรมเฟอร์นิเจอร์ของจีน แต่ชะลอลงจากเดือนก่อน

ดัชนีการลงทุนภาคเอกชนลดลงร้อยละ 3.9 หดตัวต่อเนื่องเป็นเดือนที่ 3 โดยเฉพาะภาคก่อสร้างที่หดตัวชัดเจนจากพื้นที่อนุญาตก่อสร้างเพื่อการพาณิชย์และบริการลดลง ส่วนพื้นที่อยู่อาศัยชะลอลง สอดคล้องกับสินเชื่อเพื่อการก่อสร้างและอสังหาริมทรัพย์ที่มีแนวโน้มชะลอตัว

อย่างไรก็ตาม การผลิตภาคอุตสาหกรรมขยายตัว โดยดัชนีผลผลิตอุตสาหกรรมเพิ่มขึ้นร้อยละ 3.1 ตามปริมาณวัตถุดิบยางพาราและปาล์มน้ำมันที่เข้าโรงงานมาก ประกอบกับการผลิตไม้ยางพาราเพิ่มขึ้นตามความต้องการของตลาดจีนและวัตถุดิบไม้ยางมีมากขึ้น รวมทั้งการผลิตอาหารทะเลบรรจุกระป๋องเพิ่มขึ้นตามคำสั่งซื้อของคู่ค้าซึ่งเป็นผลจากราคาวัตถุดิบลดลง ส่วนอาหารทะเลแช่เย็นแช่แข็งการผลิตยังคงลดลงจากปัญหาขาดแคลนวัตถุดิบกุ้งขาว และการผลิตถู่มือยางลดลงตามการชะลอตัวของเศรษฐกิจประเทศคู่ค้าหลัก

การท่องเที่ยว แม้จะชะลอลงจากเดือนก่อน แต่ยังคงขยายตัวในเกณฑ์ดี โดยมีนักท่องเที่ยวชาวต่างประเทศเดินทางเข้ามาเพิ่มขึ้นร้อยละ 22.0 จากแผนกระตุ้นการท่องเที่ยวของภาครัฐและเอกชน ทั้งการจัดกิจกรรมส่งเสริมการท่องเที่ยวและการเดินทางไปต่างประเทศเพื่อประชาสัมพันธ์การท่องเที่ยว ส่วนอัตราเข้าพักอยู่ที่ร้อยละ 58.8

รายได้จากการจัดเก็บภาษี เพิ่มขึ้นร้อยละ 9.8 ตามการจัดเก็บภาษีสรรพากรที่เพิ่มขึ้น โดยเฉพาะการจัดเก็บภาษีธุรกิจเฉพาะเพิ่มขึ้นถึงร้อยละ 95.0 ส่วน**การเบิกจ่ายเงินงบประมาณ** ลดลงร้อยละ 8.5 ตามการเบิกจ่ายรายจ่ายประจำที่ลดลง

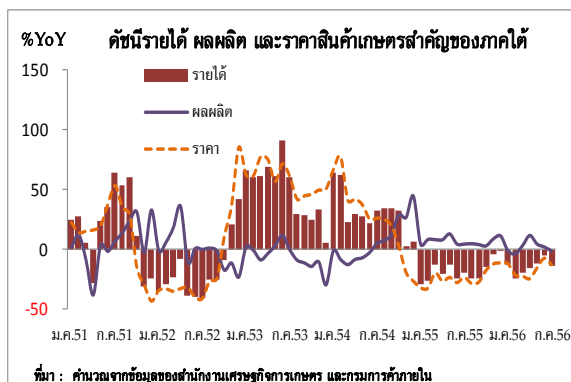
ผลจากภาวะเศรษฐกิจชะลอตัวและรายได้เกษตรกรลดลง ทำให้ธนาคารพาณิชย์เข้มงวดในการให้สินเชื่อมากขึ้น ส่งผลให้**เงินฝากและเงินให้สินเชื่อ**ชะลอตัว

ส่วนอัตราเงินเฟ้อ อยู่ที่ร้อยละ 2.21 ชะลอจากร้อยละ 2.36 ในเดือนก่อน ตามการชะลอตัวของดัชนีราคาในหมวดอาหารและเครื่องดื่มไม่มีแอลกอฮอล์เป็นสำคัญ ขณะที่อัตราเงินเฟ้อพื้นฐานอยู่ที่ร้อยละ 1.07 เพิ่มจากร้อยละ 1.04 ในเดือนก่อน จากการปรับเพิ่มค่าโดยสารในท้องถิ่นและค่าใช้จ่ายเกี่ยวกับยานพาหนะ

ส่วนที่ 2 ภาวะเศรษฐกิจและการเงินภาคใต้

1. ภาคเกษตรกรรม

เดือนกรกฎาคม 2556 รายได้เกษตรกรลดลงจากเดือนเดียวกันปีก่อนร้อยละ 15.0 จากทั้งด้านราคาและผลผลิต โดยดัชนีราคาสินค้าเกษตรสำคัญลดลงร้อยละ 12.8 ตามการลดลงของราคายางพาราและปาล์มน้ำมัน แม้ว่าราคากุ้งขาวจะสูงขึ้นมากก็ตาม และดัชนีผลผลิตสินค้าเกษตรลดลงร้อยละ 2.5 จากผลผลิตกุ้งขาวที่ยังอยู่ในระดับต่ำ



อัตราการเปลี่ยนแปลงของดัชนีรายได้ ผลผลิต และราคาสินค้าเกษตรสำคัญของภาคใต้

%YoY	2555	2555		2556				
		ครึ่งปีแรก	ครึ่งปีหลัง	ครึ่งปีแรก	ไตรมาส 1	ไตรมาส 2	มิ.ย.	ก.ค.
รายได้	-19.6	-22.0	-16.2	-16.2	-19.7	-12.0	-5.6	-15.0
ผลผลิต	6.4	7.2	5.8	1.5	-1.1	5.0	2.0	-2.5
- ยาง	6.4	6.1	6.7	4.7	-1.3	13.0	10.3	3.8
- ปาล์ม	4.0	5.0	3.3	30.4	30.4	30.4	43.1	24.8
- กุ้งขาว	12.4	29.8	0.5	-42.2	-25.3	-53.6	-58.9	-47.8
ราคา	-24.4	-27.2	-20.8	-17.5	-18.7	-16.2	-7.4	-12.8

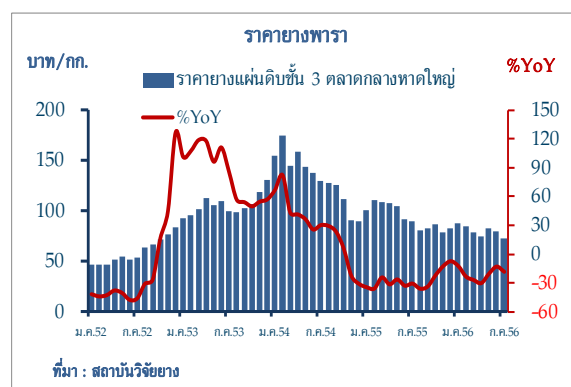
ที่มา : คำนวณจากข้อมูลของสำนักงานเศรษฐกิจการเกษตรและกรมการค้าภายใน

(1) ยางพารา

ผลผลิตยางเพิ่มขึ้นจากสภาพอากาศที่เหมาะสมมีฝนตกบางช่วง โดยผลผลิตยางภาคใต้คำนวณจากผลพยากรณ์ผลผลิตยางทั้งประเทศของสำนักงานเศรษฐกิจการเกษตรมีประมาณ 274,736 เมตริกตัน เพิ่มขึ้นจากเดือนเดียวกันปีก่อนร้อยละ 3.8

ราคายางแผ่นดิบชั้น 3 ณ ตลาด

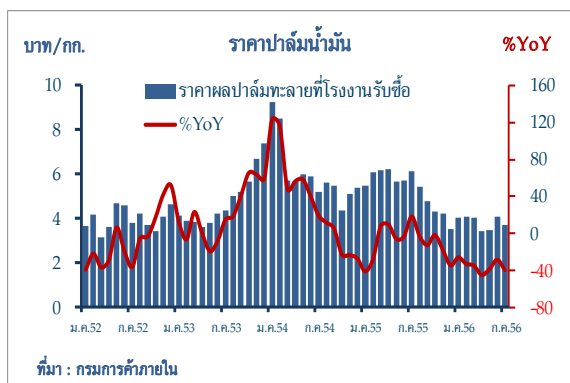
กลางยางพาราขนาดใหญ่ เดือนกรกฎาคม 2556 ราคาเฉลี่ยก็โลกรัมละ 72.39 บาท ลดลงต่อเนื่อง โดยเมื่อเทียบกับเดือนเดียวกันปีก่อนลดลงร้อยละ 18.9 จากปัจจัยเศรษฐกิจโลกยังไม่ฟื้นตัวและเศรษฐกิจจีนชะลอตัว ส่งผลถึงความต้องการใช้ยางของอุตสาหกรรมยานยนต์ นอกจากนี้สต็อกที่ยังคงมีอยู่ในระดับสูง และแนวทางการบริหารสต็อกยางจากโครงการของรัฐบาลมีผลกดดันให้ราคายางลดลง



(2) ปาล์มน้ำมัน

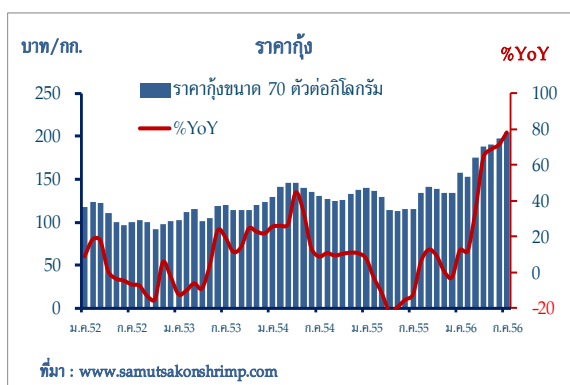
ผลผลิตปาล์มน้ำมันออกสู่ตลาดมากขึ้น โดยผลผลิตปาล์มน้ำมันที่โรงงานสกัดน้ำมันปาล์มดิบในภาคใต้รับซื้อมีปริมาณ 990,304 เมตริกตัน เมื่อเทียบกับเดือนเดียวกันปีก่อนเพิ่มขึ้นร้อยละ 24.8

ด้านราคาปรับตัวลดลงจากเดือนเดียวกันปีก่อนร้อยละ 39.7 เป็นเฉลี่ยกิโลกรัมละ 3.70 บาท ทั้งนี้ เป็นไปในทิศทางเดียวกับราคาน้ำมันปาล์มดิบในตลาดโลกตามความต้องการใช้ที่ลดลงของประเทศผู้ใช้หลัก ส่วนโครงการพุงราคาน้ำมันปาล์มของรัฐบาลรอบ 2 ปริมาณรับซื้อ 50,000 ตัน กำหนดรับซื้อน้ำมันปาล์มดิบจากโรงสกัดกิโลกรัมละ 25 บาท และโรงสกัดรับซื้อผลปาล์มสดจากเกษตรกรซึ่งมีพื้นที่ปลูกไม่เกิน 50 ไร่ กิโลกรัมละไม่ต่ำกว่า 4 บาท คณะกรรมการปาล์มน้ำมันเห็นชอบให้ขยายเวลาดำเนินการรับซื้อจนถึงเดือนกันยายน 2556



(3) กุ้ง

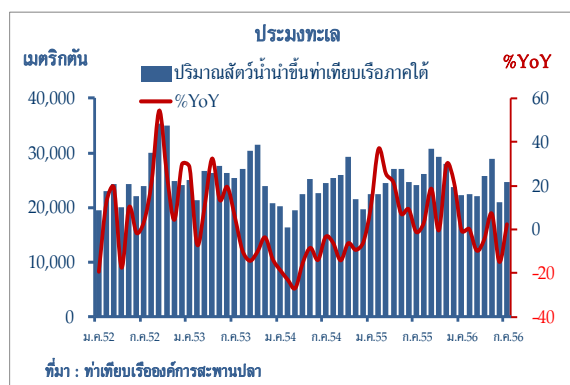
ผลผลิตกุ้งขาวเดือนกรกฎาคม 2556 ยังอยู่ในระดับต่ำอย่างต่อเนื่อง จากปัญหาของโรค EMS อีกทั้งโรงเพาะฟักยังผลิตลูกกุ้งที่มีคุณภาพได้ไม่เพียงพอ จึงทำให้สถานการณ์การผลิตยังไม่ดีขึ้น โดยผลผลิตกุ้งออกสู่ตลาดลดลงจากเดือนเดียวกันปีก่อนประมาณร้อยละ 47.8 แต่เมื่อเทียบกับเดือนก่อนผลผลิตเริ่มดีขึ้น ทั้งนี้ การแก้ไขปัญหาอย่างเร่งด่วนดำเนินการอย่างใกล้ชิดต่อเนื่องทั้งระบบ



ขณะที่ราคายังคงเร่งตัวสูงขึ้น โดยราคากุ้งขาวขนาด 70 ตัว/กิโลกรัม เฉลี่ยกิโลกรัมละ 205.00 บาท เพิ่มขึ้นจากเดือนเดียวกันปีก่อนร้อยละ 78.3

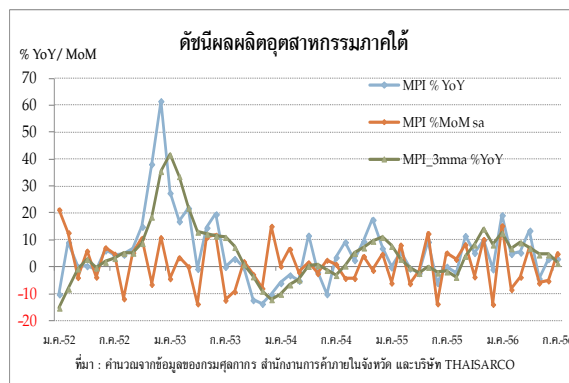
(4) ประมงทะเล

ปริมาณสัตว์น้ำนำขึ้นที่ท่าเทียบเรือประมงในภาคใต้มีจำนวน 24,622 เมตริกตัน มูลค่า 953.7 ล้านบาท ปริมาณเพิ่มขึ้นจากเดือนเดียวกันปีก่อนร้อยละ 2.2 ส่วนมูลค่าลดลงร้อยละ 12.7 เป็นการเพิ่มขึ้นของปริมาณสัตว์น้ำที่นำขึ้นที่ท่าเทียบเรือหลังสวน สงขลา ภูเก็ต และชุมพร



2. ภาคอุตสาหกรรม

เดือนกรกฎาคม 2556 ดัชนีผลผลิตอุตสาหกรรมภาคใต้ เพิ่มขึ้นจากเดือนเดียวกันปีก่อนร้อยละ 3.1 ตามการผลิตเพื่อส่งออกเพิ่มขึ้นในอุตสาหกรรมยางแปรรูป อาหารทะเลกระป๋องและไม้อย่างพารา ตามปริมาณวัตถุดิบและคำสั่งซื้อที่เพิ่มขึ้นจากประเทศคู่ค้า อย่างไรก็ตาม การผลิตในอุตสาหกรรมอาหารทะเลแช่เย็นแช่แข็งและแปรรูปยังคงหดตัวต่อเนื่องจากการขาดแคลนวัตถุดิบ



ดัชนีผลผลิตอุตสาหกรรมภาคใต้

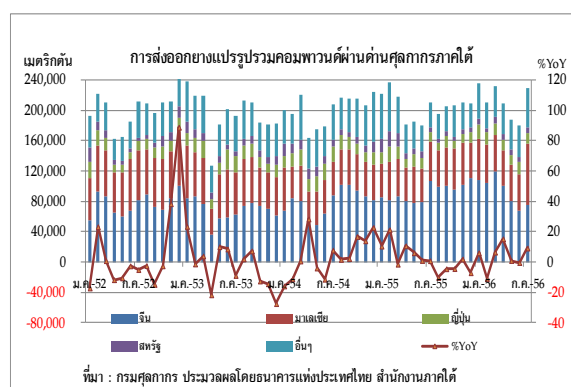
	2554	2555	2555		2556				
			ครึ่งปีแรก	ครึ่งปีหลัง	ครึ่งปีแรก	ไตรมาส 1	ไตรมาส 2	มิ.ย.	ก.ค.
MPI Level	138.4	141.9	135.2	148.7	144.2	149.7	138.7	133.9	148.1
MPI %YoY	2.5	2.5	1.0	3.9	6.6	9.5	3.6	3.0	3.1
MPI level sa	-	-	-	-	-	150.4	143.9	136.0	142.8
MPI %MoM sa	-	-	-	-	-	9.1	4.6	-5.1	5.0

ที่มา : คำนวณจากข้อมูลของด่านศุลกากรภาคใต้ สำนักงานการค้าภายในจังหวัด และบริษัท THAISARCO

(1) อุตสาหกรรมยาง

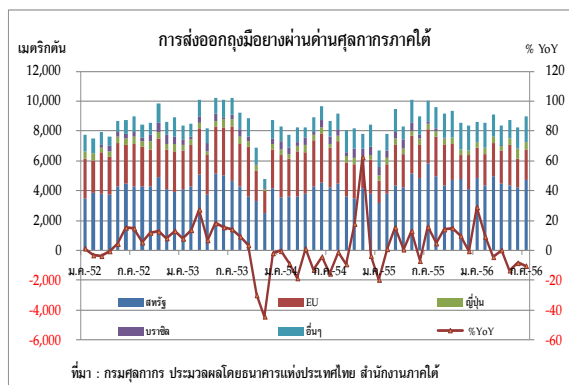
ยางแปรรูป การผลิตเพื่อการส่งออกในอุตสาหกรรมยางแปรรูปในเดือนนี้มีปริมาณ 229,229.4 เมตริกตัน เพิ่มขึ้นจากเดือนเดียวกันปีก่อนร้อยละ 9.2 เร่งตัวขึ้นจากเดือนก่อนที่ลดลงร้อยละ 0.3 ตามการส่งออกเพิ่มขึ้นในผลิตภัณฑ์น้ำยางข้น และยางแผ่นรมควันเป็นหลัก ในขณะที่การส่งออกผลิตภัณฑ์ยางแปรรูปชนิดอื่นลดลง

ทั้งนี้การส่งออกยางแปรรูปไปตลาดมาเลเซีย เพิ่มขึ้นจากเดือนเดียวกันปีก่อนร้อยละ 59.2 เร่งตัวขึ้นจากเดือนก่อน ส่วนใหญ่เป็นการส่งออกเพิ่มขึ้นในผลิตภัณฑ์น้ำยางข้นเพื่อใช้เป็นวัตถุดิบหลักในอุตสาหกรรมถุงมือยาง ขณะเดียวกันการส่งออกไปตลาดอินเดียเพิ่มขึ้นร้อยละ 758.0 เร่งตัวขึ้นมากจากเดือนก่อนเช่นเดียวกัน ส่วนใหญ่เป็นการส่งออกผลิตภัณฑ์ยางแผ่นรมควัน และยางแท่ง ผลจากสภาวะอากาศแปรปรวนกระทบต่อผลผลิตยาง

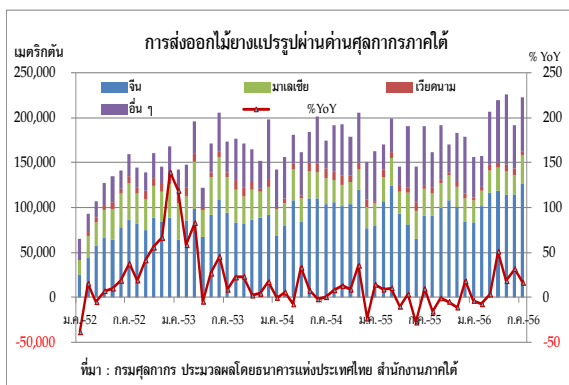


ภายในประเทศอินเดีย จึงนำเข้าจากต่างประเทศเพิ่มขึ้น¹ ส่วนการส่งออกไปตลาดสหรัฐอเมริกา เพิ่มขึ้นจากเดือนเดียวกันปีก่อนร้อยละ 39.9 เร่งตัวขึ้นจากภาวะเศรษฐกิจที่ฟื้นตัว อย่างไรก็ตาม ในเดือนนี้ปริมาณการส่งออกยางแปรรูปไปยังประเทศจีนลดลงจากเดือนเดียวกันปีก่อนร้อยละ 30.1 ทดตัวต่อเนื่อง ส่วนหนึ่งจากปริมาณสต็อกยางของจีนที่ยังคงอยู่ในระดับสูงทำให้ชะลอการสั่งซื้อและนำเข้า

ถูงมียาง การผลิตเพื่อส่งออก ถูงมียางลดลงต่อเนื่อง โดยเดือนนี้มีปริมาณส่งออกผ่านด่านศุลกากรภาคใต้ 8,981.2 เมตริกตัน ลดลงจากเดือนเดียวกันปีก่อนร้อยละ 10.3 ตามการส่งออกไปยังตลาดหลักสหรัฐอเมริกาและสหภาพยุโรปที่ลดลงจากเดือนเดียวกันปีก่อนร้อยละ 18.5 และ 13.6 ตามลำดับ ในขณะที่การส่งออกไปยังตลาดญี่ปุ่นเพิ่มขึ้นร้อยละ 52.9 ต่อเนื่องจากเดือนก่อนตามความต้องการที่เพิ่มขึ้น



ไม้ยางแปรรูป ในเดือนนี้การผลิตเพิ่มขึ้นตามการส่งออกอย่างต่อเนื่อง โดยการส่งออกไม้ยางพาราแปรรูปผ่านด่านศุลกากรภาคใต้มีปริมาณ 222,130.2 เมตริกตัน เพิ่มขึ้นจากเดือนเดียวกันปีก่อนร้อยละ 16.4 เป็นการส่งออกที่เพิ่มขึ้นในผลิตภัณฑ์ไม้แปรรูปเป็นหลัก



การส่งออกไม้ยางพาราเพิ่มขึ้นต่อเนื่องในตลาดหลักจีน โดยเพิ่มขึ้นจากเดือนเดียวกันปีก่อนร้อยละ 39.3 ขยายตัวตามความต้องการไม้ยางแปรรูปของอุตสาหกรรมเฟอร์นิเจอร์ เนื่องจากการเติบโตของภาคอสังหาริมทรัพย์ของจีนยังดีอยู่ สะท้อนจากราคาสังหาริมทรัพย์ใน 70 เมืองหลักของจีน² ยังคงเพิ่มขึ้นต่อเนื่อง โดยในเดือนนี้เพิ่มขึ้นจากเดือนเดียวกันปีก่อนร้อยละ 6.7 สูงขึ้นจากเดือนก่อนที่เพิ่มขึ้นร้อยละ 6.1 ส่วนการส่งออกไปยังตลาดมาเลเซีย และเวียดนามเพิ่มขึ้นจากเดือนเดียวกันปีก่อนร้อยละ 6.6 และ 30.3 ตามลำดับ ปรับตัวดีขึ้นจากเดือนก่อนที่ลดลงถึงร้อยละ 30.0 และ 29.8 ตามลำดับ โดยส่วนใหญ่เป็นการส่งออกในผลิตภัณฑ์ไฟเบอร์บอร์ด

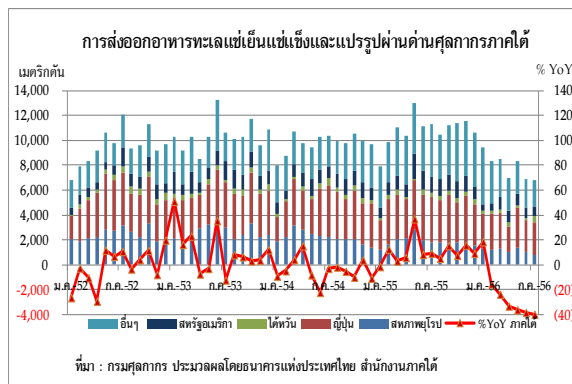
¹ ที่มา: Reuters, www.reuters.com, 26th July 2013

² ที่มา : Wall Street Journal, www.wsj.com, 18th August 2013.

(2) อุตสาหกรรมอาหารทะเล

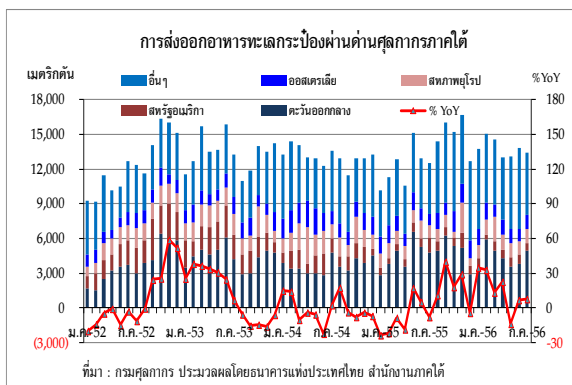
อาหารทะเลแช่เย็นแช่แข็งและแปรรูป จากการขาดแคลนวัตถุดิบ โดยเฉพาะผลิตภัณฑ์

กุ้ง ที่ได้รับผลกระทบจากภาวะโรคระบาด ทำให้การผลิตลดลงอย่างต่อเนื่อง โดยในเดือนนี้การผลิตเพื่อส่งออกในอุตสาหกรรมอาหารทะเลแช่เย็นแช่แข็งและแปรรูปมีปริมาณ 6,820.4 เมตริกตัน ลดลงจากเดือนเดียวกันปีก่อนร้อยละ 39.6 โดยการส่งออกไปยังตลาดญี่ปุ่น สหภาพยุโรป และสหรัฐอเมริกา ลดลงจากเดือนเดียวกันปีก่อนร้อยละ 28.1 58.1 และ 33.4 ตามลำดับ



อาหารทะเลกระป๋อง การผลิต

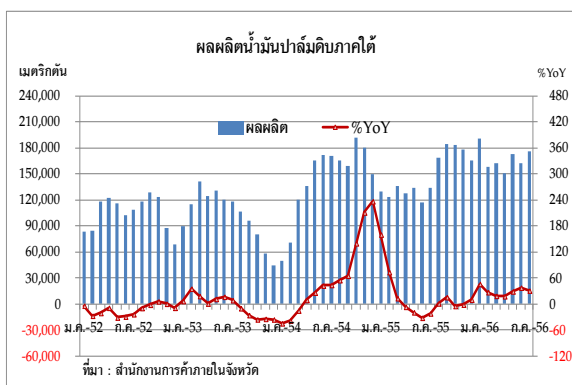
เพื่อส่งออกในอุตสาหกรรมอาหารทะเลกระป๋องขยายตัวต่อเนื่องจากเดือนก่อน โดยเดือนนี้มีปริมาณ 13,449.9 เมตริกตัน เพิ่มขึ้นจากเดือนเดียวกันปีก่อนร้อยละ 7.7 ส่วนหนึ่งเป็นผลจากความต้องการที่เพิ่มขึ้นในประเทศคู่ค้า หลังจากราคาวัตถุดิบปรับตัวลดลง โดยส่งออกไปตลาดแคนาดา ตะวันออกกลาง สหภาพยุโรป และออสเตรเลีย เพิ่มขึ้นร้อยละ 472.5 3.0 17.0 และ 14.6 ตามลำดับ ซึ่งปรับตัวดีขึ้นจากเดือนก่อน



(3) อุตสาหกรรมน้ำมันปาล์ม

ผลผลิตน้ำมันปาล์มดิบที่โรงงานภาคใต้สกัดได้ในเดือนนี้เพิ่มขึ้นจากเดือนเดียวกันปีก่อนร้อยละ 31.4 โดยมีปริมาณ 176,227.3 เมตริกตัน ชะลอตัวเล็กน้อยจากเดือนก่อนตามปริมาณวัตถุดิบที่เข้าสู่โรงงาน ด้านราคาลดลงตามแรงกดดันจากปริมาณสต็อกน้ำมันปาล์มดิบทั้งในประเทศและต่างประเทศที่อยู่ในระดับสูง ประกอบกับความต้องการบริโภคชะลอตัว โดยราคาน้ำมันปาล์มดิบ (ขายส่งถึงโรงกลั่น) ลดลงจากเดือนเดียวกันปีก่อนร้อยละ 32.4 มาอยู่ที่เฉลี่ยกิโลกรัมละ 23.73 บาท เป็นไปในทิศทางเดียวกับราคาน้ำมันปาล์มดิบในมาเลเซียที่เฉลี่ยกิโลกรัมละ 22.67 บาท ลดลงจากเดือนเดียวกันปีก่อนร้อยละ 25.1

สำหรับโครงการรับซื้อผลปาล์มทะเลและน้ำมันปาล์มดิบรอบที่ 2 ได้ขยายเวลาการรับซื้อจากเดิมสิ้นสุดในเดือนมิถุนายน 2556 เป็นสิ้นเดือนกันยายน 2556 เพื่อยกระดับราคาปาล์มให้สูงขึ้น มีเกษตรกรเข้าร่วมโครงการน้อย เนื่องจากกำหนดให้ช่วยเหลือเฉพาะเกษตรกรรายย่อยที่ขึ้นทะเบียนไว้กับ

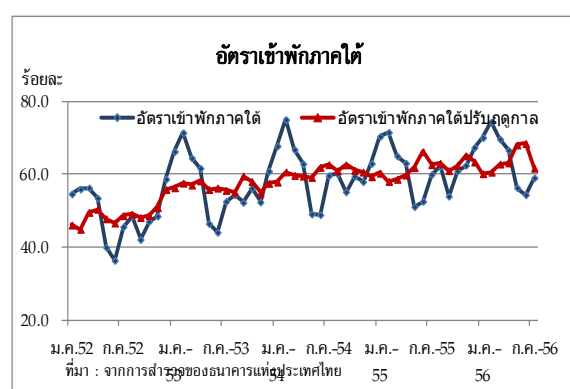
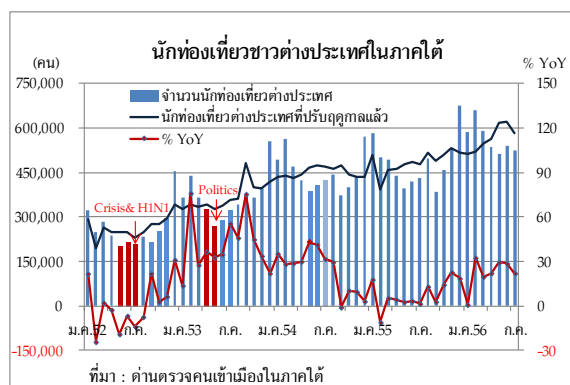


กระทรวงเกษตรและสหกรณ์และมีพื้นที่ปลูกไม่เกิน 50 ไร่ต่อราย ทำให้ราคาผลปาล์มและน้ำมันปาล์มดิบในตลาดต่ำกว่าราคาที่รัฐรับซื้อ

ปริมาณการส่งออกน้ำมันปาล์มผ่านด่านภาคใต้มีปริมาณ 28,633.5 เมตริกตัน เมื่อเทียบกับเดือนเดียวกันปีก่อนที่มีปริมาณการส่งออกเพียง 12,226.1 เมตริกตัน เพิ่มขึ้นร้อยละ 134.2 ทั้งนี้ ส่วนใหญ่เป็นการส่งออกน้ำมันปาล์มดิบ 28,560.3 เมตริกตัน ไปยังตลาดสหภาพยุโรป มาเลเซีย และอินเดีย ส่วนการส่งออกน้ำมันปาล์มบริสุทธิ์มีปริมาณ 73.2 เมตริกตัน เป็นการส่งออกไปยังประเทศพม่า

3. ภาคบริการท่องเที่ยว

การท่องเที่ยวภาคใต้ในเดือนกรกฎาคม 2556 แม้จะชะลอลงจากเดือนก่อนที่เพิ่มขึ้นร้อยละ 28.5 แต่ยังคงขยายตัวในเกณฑ์ดี โดยมีนักท่องเที่ยวต่างประเทศเดินทางผ่านด่านตรวจคนเข้าเมืองในภาคใต้จำนวน 525,375 คน เพิ่มขึ้นจากเดือนเดียวกันปีก่อนร้อยละ 22.0 จากการเพิ่มขึ้นของนักท่องเที่ยวเอเชีย ได้แก่ จีน มาเลเซีย และฮ่องกง เป็นสำคัญ ส่วนหนึ่งเป็นผลจากการท่องเที่ยวแห่งประเทศไทย จังหวัดนครศรีธรรมราชไปโรดโชว์มาเลเซีย ในงาน MIMT Travel Fair Penang 2013 การแข่งขันเรือใบนานาชาติ ครั้งที่ 10 การประชุมทูตอียูด้านการท่องเที่ยว งานท่องเที่ยวไทย 5 ภาค และการบินโชว์ภาคโพนเสลคอปเตอร์และเครื่องบินเล็กบังคับวิทยุของ 3 ประเทศ (ไทย มาเลเซีย และสิงคโปร์) ส่วนอัตราการเข้าพักโรงแรมในเดือนกรกฎาคมอยู่ที่ร้อยละ 58.8



(1) ภาคใต้ฝั่งอันดามัน

การท่องเที่ยวฝั่งอันดามันขยายตัวต่อเนื่องทั้งจังหวัดภูเก็ตและกระบี่ ตามการเพิ่มขึ้นของนักท่องเที่ยวจีน มาเลเซีย และฮ่องกง เป็นสำคัญ ส่วนหนึ่งเป็นผลจากการประชุมทูตอียู 17 ประเทศด้านการท่องเที่ยวที่ภูเก็ต และการแข่งขันเรือใบนานาชาติ ครั้งที่ 10 โดยนักท่องเที่ยวต่างประเทศเดินทางผ่านด่านตรวจคนเข้าเมืองภูเก็ตและกระบี่จำนวน 277,261 คน เพิ่มขึ้นจากเดือนเดียวกันปีก่อนร้อยละ 30.6 ส่วนอัตราการเข้าพักเฉลี่ยอยู่ที่ร้อยละ 67.7

จังหวัดภูเก็ตมีจำนวนนักท่องเที่ยวต่างประเทศเดินทางผ่านด่านตรวจคนเข้าเมือง 261,079 คน เพิ่มขึ้นร้อยละ 29.2 ตามการเพิ่มขึ้นของนักท่องเที่ยวจากประเทศจีน ฮ่องกง และรัสเซีย เป็นสำคัญ สอดคล้องกับเที่ยวบินผ่านท่าอากาศยานภูเก็ตซึ่งมีจำนวน 6,151 เที่ยวบิน เพิ่มขึ้นจากเดือนเดียวกันปีก่อนร้อยละ 24.9 ตามการเพิ่มขึ้นของเที่ยวบินภายในประเทศร้อยละ 16.4 และเที่ยวบินระหว่างประเทศเพิ่มขึ้นร้อยละ 33.1 นอกจากนี้ผู้โดยสารที่เดินทางผ่านท่าอากาศยานภูเก็ตเพิ่มขึ้นร้อยละ 19.6 ตามการเพิ่มขึ้นของผู้โดยสารต่างประเทศ เป็นสำคัญ

สำหรับจังหวัดกระบี่ มีจำนวนนักท่องเที่ยวต่างประเทศเดินทางผ่านด่านตรวจคนเข้าเมือง 16,182 คน เพิ่มขึ้นจากเดือนเดียวกันปีก่อนร้อยละ 58.6 โดยนักท่องเที่ยวที่เพิ่มขึ้นเป็นนักท่องเที่ยวจากประเทศมาเลเซีย จีน และออสเตรเลีย เป็นสำคัญ

(2) ภาคใต้ชายแดน

การท่องเที่ยวชายแดนภาคใต้ขยายตัวทุกจังหวัดยกเว้นสตูล ในเดือนนี้มีนักท่องเที่ยวต่างประเทศเดินทางผ่านด่านตรวจคนเข้าเมืองสงขลา นราธิวาส สตูล และเบตง จังหวัดยะลา จำนวน 208,243 คน เพิ่มขึ้นจากเดือนเดียวกันปีก่อนร้อยละ 16.8 ตามการเพิ่มขึ้นของนักท่องเที่ยวมาเลเซียเป็นสำคัญ เนื่องจากเป็นเดือนรอมฎอน โดยเริ่มตั้งแต่วันที่ 10 กรกฎาคม 2556 ในประเทศมาเลเซียไม่สามารถจัดงานรื่นเริงได้เต็มรูปแบบ จึงมีชาวมาเลเซียเชื้อสายจีนเดินทางมาจัดงานเลี้ยงสังสรรค์ในชายแดนไทย อาทิ สมาคมธุรกิจนาฬิกาผู้นำผู้ประกอบการร้านจำหน่ายนาฬิกาจากมาเลเซียมาพักผ่อนและจัดงานเลี้ยงสังสรรค์ในอ.สุไหงโก-ลก เป็นต้น นอกจากนี้ มีการจัดกิจกรรมงานเทศกาลเที่ยวไทย 5 ภาค และการบินโชว์ผาดโผนเฮลิคอปเตอร์และเครื่องบินเล็กบังคับวิทยุของ 3 ประเทศ (ไทย มาเลเซีย และสิงคโปร์) ส่วนอัตราเข้าพักภาคใต้ชายแดนอยู่ที่ร้อยละ 45.1

(3) ภาคใต้ฝั่งอ่าวไทย

การท่องเที่ยวฝั่งอ่าวไทย จังหวัดสุราษฎร์ธานี ขยายตัวต่อเนื่อง ในเดือนนี้มีนักท่องเที่ยวต่างประเทศเดินทางผ่านด่านตรวจคนเข้าเมืองสุราษฎร์ธานีจำนวน 22,478 คน เพิ่มขึ้นจากเดือนเดียวกันปีก่อนร้อยละ 28.1 เป็นการเพิ่มขึ้นจากนักท่องเที่ยวจีน ออสเตรเลีย และเยอรมัน เป็นสำคัญ และมีเที่ยวบินผ่านท่าอากาศยานสุราษฎร์ธานีจำนวน 640 เที่ยวบิน เพิ่มขึ้นจากเดือนเดียวกันปีก่อนร้อยละ 21.0 ตามการเพิ่มขึ้นของเที่ยวบินภายในประเทศร้อยละ 28.0 ส่วนผู้โดยสารที่เดินทางผ่านท่าอากาศยานสุราษฎร์ธานีเพิ่มขึ้นร้อยละ 13.3 เป็นการเพิ่มขึ้นจากผู้โดยสารภายในประเทศร้อยละ 21.7

4. การจ้างงานและการจัดหางานของรัฐ

ภาวะทำงานของประชากร เดือน มิถุนายน 2556 ผู้มีงานทำมีจำนวน 5,554.6 พันคน เพิ่มขึ้นจากเดือนเดียวกันปีก่อนร้อยละ 2.9 ตามการเพิ่มของผู้มีงานทำในภาคก่อสร้าง ภาคบริการ และภาคอุตสาหกรรม คิดเป็นสัดส่วนร้อยละ 23.1 ของผู้มีงานทำในภาคใต้

เมื่อพิจารณาการทำงานจำแนกตาม ชั่วโมงทำงานต่อสัปดาห์ พบว่าเป็นผู้มีงานทำตั้งแต่ 35 ชั่วโมงขึ้นไปในสัดส่วนร้อยละ 62.0 เพิ่มขึ้นร้อยละ 2.9 จากเดือนเดียวกันปีก่อน อย่างไรก็ตาม การทำงานล่วงเวลาหรือชั่วโมงการทำงานตั้งแต่ 50 ชั่วโมงขึ้นไปมีสัดส่วนร้อยละ 22.1 ลดลงเมื่อเทียบกับเดือนเดียวกันปีก่อน

อัตราการว่างงานภาคใต้ อยู่ที่ร้อยละ 0.67 เท่ากับเดือนเดียวกันปีก่อน โดย **ผู้ว่างงาน** ในเดือนมิถุนายน 2556 มีจำนวนทั้งสิ้น 37.3 พันคน ในจำนวนนี้เป็นผู้ไม่เคยทำงานมาก่อน 19.8 พันคน และเคยทำงานมาก่อน 17.5 พันคน ซึ่งเป็นผู้ที่เคยทำงานในภาคเกษตรกรรม การผลิต และบริการ

จำนวนคนงานต่างด้าวที่ได้รับอนุญาตทำงานคงเหลือในภาคใต้เดือนมิถุนายน มีจำนวน 346,574 คน เพิ่มขึ้นจากเดือนเดียวกันปีก่อนร้อยละ 112.2 โดยเพิ่มขึ้นในจังหวัดพังงา นครศรีธรรมราช และภูเก็ต ส่วนจังหวัดสงขลาและยะลาลดลงร้อยละ 86.6 และ 47.4 ตามลำดับ

แรงงานต่างด้าวส่วนใหญ่เป็นแรงงานสัญชาติพม่าถึงร้อยละ 92.7 และอยู่ในจังหวัดสุราษฎร์ธานีถึงร้อยละ 34.8

การประกันตน ตามมาตรา 33 ณ สิ้นเดือนกรกฎาคม 2556 ภาคใต้มีผู้ประกันตนตามมาตรา 33 จำนวน 665,858 คน เพิ่มขึ้นจากเดือนเดียวกันปีก่อนร้อยละ 5.5 ในจำนวนนี้เป็น การเพิ่มขึ้นของแรงงานที่อยู่ในพื้นที่จังหวัดสงขลา ภูเก็ต และสุราษฎร์ธานี ร้อยละ 6.4 5.9 และ 5.7 ตามลำดับ

ผู้มีงานทำ จำแนกตามภาคอุตสาหกรรม

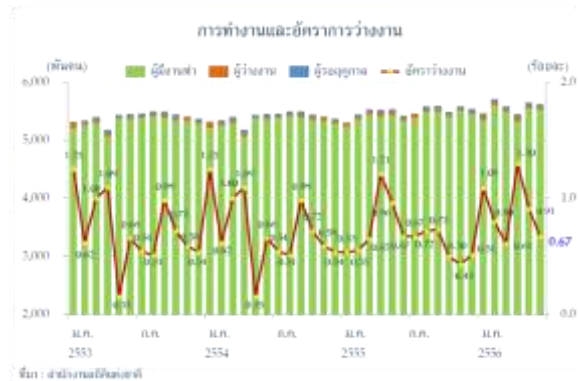
% YoY	เดือน มิ.ย. 56	2555		2556			ค.ย.	ปีน.	
		II	II	II	QI	QI			
	100.0	3.1	-0.5	3.1	2.2	2.8	1.6	2.1	2.8
	46.0	10.3	6.5	10.0	-0.4	0.7	-4.3	-0.4	2.3
	32.0	-2.6	-0.1	-2.5	4.3	4.6	4.4	4.3	3.4
- อุตสาหกรรม	6.0	-25.2	-27.6	-25.2	4.3	3.9	10.6	2.9	3.1
- ก่อสร้าง	6.7	26.0	8.5	26.0	3.1	0.6	15.6	17.6	14.8
- บริการ	16.3	-5.2	-2.2	-5.2	6.3	1.9	-3.3	0.5	-2.3
- รัฐวิสาหกิจ	10.6	-6.4	-10.0	-6.4	6.3	10.5	6.3	10.4	13.1
- อื่นๆ	12.8	6.7	4.2	6.7	3.3	4.4	2.5	0.1	-2.1

ที่มา : สำนักงานสถิติแห่งชาติ กรมการปกครอง กระทรวงมหาดไทย

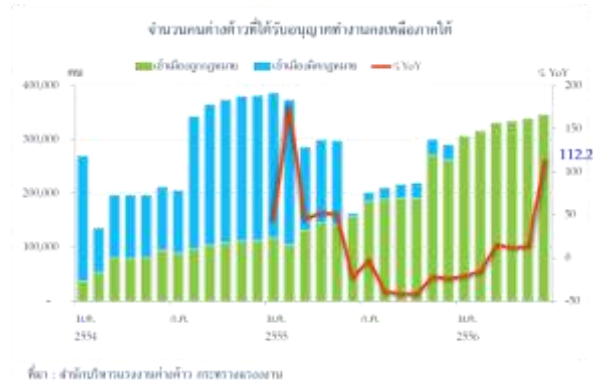
ผู้มีงานทำ จำแนกตามชั่วโมงทำงานต่อสัปดาห์

ชั่วโมง	เดือน มิ.ย. 56	% YoY	2555		2556			ค.ย.	ปีน.
			II	II	II	QI	QI		
0-34	6.6	67.0	68.0	65.0	66.9	67.0	66.5	66.0	
35-39	16.6	4.3	4.0	4.7	4.6	4.7	4.4	4.3	
40-49	19.2	12.2	11.3	12.6	12.0	11.8	12.2	12.2	
50+	57.4	22.1	15.3	17.5	16.5	16.3	16.6	21.3	
รวม	2.9	100.0	100.0	100.0	100.0	100.0	100.0	100.0	

ที่มา : สำนักงานสถิติแห่งชาติ กรมการปกครอง กระทรวงมหาดไทย



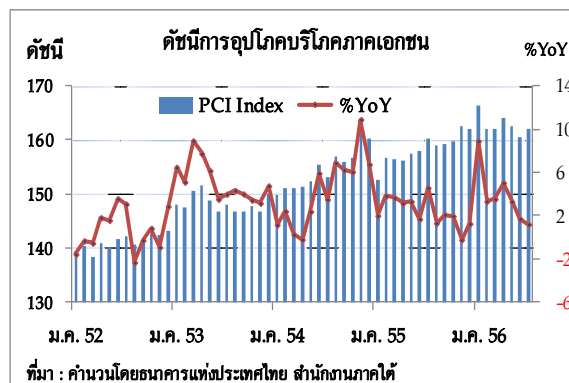
ที่มา : สำนักงานสถิติแห่งชาติ



ที่มา : สำนักบริหารแรงงานต่างด้าว กระทรวงแรงงาน

5. การอุปโภคบริโภคภาคเอกชน

การอุปโภคบริโภคภาคเอกชนเดือนกรกฎาคมชะลอตัวต่อเนื่อง ตามกำลังซื้อที่ลดลงจากปัญหาการชะลอตัวของเศรษฐกิจรวมทั้งภาวะเศรษฐกิจโลกฟื้นตัวช้ากว่าที่คาด กระทบต่อรายได้ของประชาชน ขณะเดียวกันภาระหนี้ภาคครัวเรือนที่สูงขึ้น สอดคล้องกับดัชนีความเชื่อมั่นผู้บริโภคอยู่ในระดับต่ำเพียง 28.4 ปรับลดลงติดต่อกันเป็นเดือนที่ 3 นอกจากนี้สถาบันการเงินมีความเข้มงวดในการให้สินเชื่อมากขึ้น ส่งผลให้สินเชื่อส่วนบุคคลชะลอตัว โดยเฉพาะสินเชื่อเพื่อที่อยู่อาศัย และสินเชื่อเช่าซื้อรถยนต์



ดัชนีการอุปโภคบริโภคภาคเอกชนในเดือนนี้เพิ่มขึ้นจากเดือนเดียวกันปีก่อนร้อยละ 1.2 ชะลอตัวจากร้อยละ 1.7 ในเดือนก่อน ตามการชะลอตัวของเครื่องใช้สำคัญ โดยเฉพาะดัชนีหมวดยานยนต์ที่หดตัวเพิ่มขึ้นอย่างต่อเนื่อง ทั้งจากผลกระทบของนโยบายรถยนต์คันแรก รายได้ภาคเกษตรที่ลดลง และสถาบันการเงินชะลอการให้สินเชื่อ เช่นเดียวกับหมวดเชื้อเพลิงที่ได้รับผลกระทบจากการชะลอตัวของเศรษฐกิจ โดยเฉพาะกระทบต่อภาคขนส่งให้มีแนวโน้มลดลงอย่างชัดเจน

ส่วนการจัดเก็บภาษีมูลค่าเพิ่มในเดือนนี้ขยายตัวในอัตราใกล้เคียงกับเดือนก่อน โดยหมวดค้าปลีก-ค้าส่ง จัดเก็บได้เพิ่มขึ้นร้อยละ 4.4 ขณะที่หมวดโรงแรมและภัตตาคารขยายตัวเพียงร้อยละ 6.8 ชะลอจากร้อยละ 28.3 ในเดือนก่อน ส่วนหมวดอุตสาหกรรมลดลงร้อยละ 3.7

เครื่องใช้ดัชนีการอุปโภคบริโภคภาคเอกชนภาคใต้

%YoY	สัดส่วน	2555			2556				
			H1	H2	H1	Q1	Q2	มิ.ย.	ก.ค. ^E
ดัชนีหมวดยานยนต์	6.92	73.8	15.2	134.5	31.0	59.4	10.5	-14.6	-20.2
- การจดทะเบียนรถยนต์นั่งไม่เกิน 7 คน		72.4	19.9	139.4	41.8	75.1	13.8	-13.4	-21.1
- การจดทะเบียนรถจักรยานยนต์		-10.3	-9.3	-11.3	-10.6	-4.9	-15.6	-21.3	-1.5
- การจดทะเบียนรถยนต์บรรทุกส่วนบุคคล		6.9	-11.4	30.8	-1.7	13.7	-14.2	-21.0	-30.0
ดัชนีหมวดเชื้อเพลิง	14.23	6.2	9.7	2.9	3.5	2.8	2.3	-2.1	-5.5 ^E
- เบนซินและแก๊สโซฮอล์		4.6	6.9	2.5	4.6	1.8	6.0	1.3	-4.1
- ดีเซล		4.7	8.3	1.3	4.7	3.8	2.7	-3.5	-6.1
- แอลพีจี		10.5	14.5	6.8	0.4	1.5	-1.2	-2.3	-5.6
ดัชนีหมวดการใช้ไฟฟ้าที่อยู่อาศัย	3.21	7.3	9.9	4.8	5.3	3.5	7.5	7.5	7.5 ^E
ดัชนีหมวดภาษีมูลค่าเพิ่ม ณ ราคาปี 2543	75.64	2.2	4.1	0.5	9.5	11.7	7.3	4.8	4.8
PCI	100.00	2.4	2.9	1.8	4.3	5.2	3.3	1.7	1.2

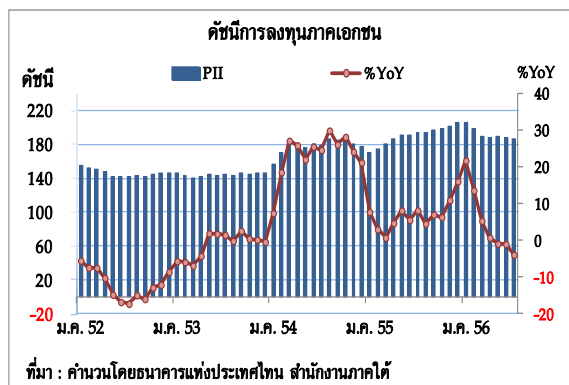
ที่มา : คำนวณโดยธนาคารแห่งประเทศไทย สำนักงานภาคใต้

E : ตัวเลขประมาณการ

6. การลงทุนภาคเอกชน

(1) ดัชนีการลงทุนภาคเอกชน

การลงทุนภาคเอกชนเดือนกรกฎาคมหดตัวต่อเนื่องเป็นเดือนที่ 3 โดยดัชนีการลงทุนภาคเอกชนลดลงจากเดือนเดียวกันปีก่อนร้อยละ 3.9 จากการชะลอตัวของภาคก่อสร้างที่หดตัวชัดเจน สะท้อนจากพื้นที่ได้รับอนุญาตก่อสร้างในเดือนนี้หดตัวจากเดือนเดียวกันปีก่อนถึงร้อยละ 4.5 จากปัญหารายได้ของประชาชนมีแนวโน้มลดลง แต่หนี้ครัวเรือนเพิ่มสูงขึ้น ขณะเดียวกันในส่วนของผู้ประกอบการต้นทุนปรับสูงขึ้นมากทั้งราคาที่ดินและวัสดุก่อสร้างจึงจำเป็นต้องชะลอการลงทุนออกไป ประกอบกับสถาบันการเงินเข้มงวดและชะลอการให้สินเชื่อ ส่งผลให้สินเชื่อก่อสร้าง อสังหาริมทรัพย์และที่อยู่อาศัยมีแนวโน้มชะลอตัว ส่วนมูลค่านำเข้าเครื่องจักรและอุปกรณ์ ซึ่งส่วนใหญ่เป็นอุปกรณ์ที่ใช้ในการขุดเจาะน้ำมันปรับตัวเพิ่มขึ้นร้อยละ 18.2 ขณะที่ยอดจดทะเบียนรถยนต์บรรทุกส่วนบุคคลปรับลดลงร้อยละ 30.0



เครื่องชี้การลงทุนภาคเอกชน

%YoY	2555	H1/55	H2/55	H1/56	Q1/56	Q2/56	มิ.ย. 56	ก.ค. 56
- พท.ได้รับอนุญาตก่อสร้างในเขตเทศบาล เฉลี่ยเคลื่อนที่ย้อนหลัง 12 เดือน	21.5	19.4	23.4	6.6	15.2	-1.3	0.2	-4.5
- ปริมาณการจำหน่ายปูนซีเมนต์	6.1	10.6	1.9	4.4	6.2	2.5	-2.0	0.8
- มูลค่าการนำเข้าสินค้าทุน ^{1/}	6.2	-23.6	51.8	5.8	8.5	3.5	-13.7	18.2
- จดทะเบียนรถยนต์บรรทุกส่วนบุคคล ^{2/}	6.9	-11.4	30.8	-1.7	13.7	-14.2	-21.0	-30.0

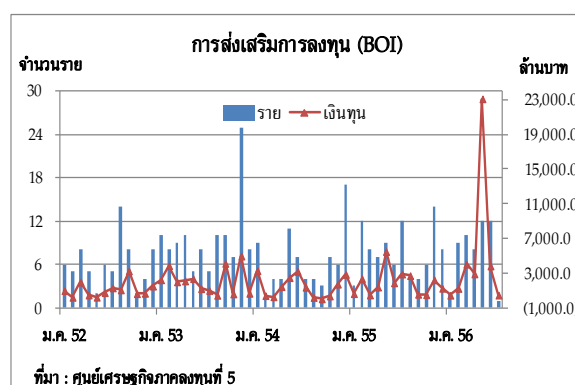
ที่มา : 1/ ด้านศุลกากรในภาคใต้

2/ สำนักงานขนส่งจังหวัด

หมายเหตุ : ปรับปรุงข้อมูลปริมาณการจำหน่ายปูนซีเมนต์ โดยเพิ่มปริมาณการจำหน่ายปูนซีเมนต์คองกรีตตั้งแต่ ปี 2554-ปัจจุบัน

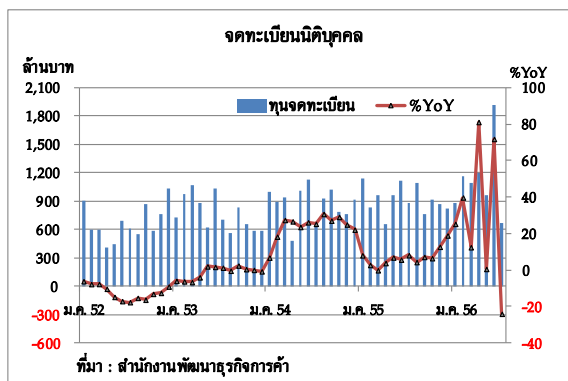
(2) การส่งเสริมการลงทุน

โครงการที่ได้รับอนุมัติส่งเสริมการลงทุนในเดือนนี้มีเพียง 1 โครงการ เงินลงทุน 462.0 ล้านบาท เป็นการลงทุนในธุรกิจน้ำมันปาล์มดิบในจังหวัดชุมพร มีการจ้างแรงงานคนไทย 90 คน ลดลงจากเดือนเดียวกันปีก่อนที่มีโครงการได้รับอนุมัติส่งเสริมการลงทุนถึง 12 โครงการเงินลงทุนเกือบ 3,000 ล้านบาท



(3) การจดทะเบียนธุรกิจนิติบุคคล

การจดทะเบียนธุรกิจนิติบุคคลใหม่เดือนนี้ มีเงินทุนจดทะเบียนรวม 672.8 ล้านบาท ลดลงจากเดือนเดียวกันปีก่อนร้อยละ 24.0 โดยธุรกิจที่จดทะเบียนใหม่มากที่สุด ได้แก่ ธุรกิจรับเหมาและค้าวัสดุก่อสร้างเงินทุนจดทะเบียน 158.7 ล้านบาท เพิ่มขึ้นจากเดือนเดียวกันปีก่อนร้อยละ 39.0 รองลงมาได้แก่ธุรกิจค้าขายโภคภัณฑ์เบ็ดเตล็ด 98.0 ล้านบาท ลดลงร้อยละ 32.5 และธุรกิจบ้านและที่ดินจัดสรร เงินทุนจดทะเบียน 74.9 ล้านบาท ลดลงจากปีก่อนร้อยละ 52.6



สำหรับธุรกิจที่จดทะเบียนเพิ่มทุน มีการเพิ่มทุนจดทะเบียน 5,588.67 ล้านบาท เพิ่มขึ้นจากเดือนเดียวกันปีก่อนร้อยละ 189.0 ธุรกิจที่เพิ่มทุนมากที่สุด ได้แก่ ธุรกิจรับซื้อขาย เพิ่มทุน 4,200.0 ล้านบาท เพิ่มขึ้นจากเดือนเดียวกันปีก่อนร้อยละ 735.2 รองลงมาได้แก่ ธุรกิจค้าขายโภคภัณฑ์เบ็ดเตล็ด 352.2 ล้านบาท เพิ่มขึ้นจากเดือนเดียวกันปีก่อนร้อยละ 1,226.6 และธุรกิจซื้อขายสัตว์น้ำ เงินทุนจดทะเบียน 238.4 ล้านบาท เพิ่มขึ้นจากเดือนเดียวกันปีก่อนร้อยละ 4,668.0

ส่วนธุรกิจที่จดทะเบียนเลิกกิจการมีเงินทุนจดทะเบียน 159.0 ล้านบาท ลดลงจากเดือนเดียวกันปีก่อนร้อยละ 54.2 ส่วนใหญ่เลิกกิจการในธุรกิจโรงแรม เงินทุนเลิกกิจการ 65.5 ล้านบาท เพิ่มขึ้นจากเดือนเดียวกันปีก่อนร้อยละ 98.5 รองลงมาได้แก่ธุรกิจรับเหมาและค้าวัสดุก่อสร้าง เงินทุนเลิกกิจการ 15.7 ล้านบาท ลดลงจากเดือนเดียวกันปีก่อนร้อยละ 83.9 และธุรกิจค้าขายโภคภัณฑ์เบ็ดเตล็ด เงินทุน 10.8 ล้านบาท ลดลงจากเดือนเดียวกันปีก่อนร้อยละ 77.6

7. การคลัง

(1) การเบิกจ่ายเงินงบประมาณ

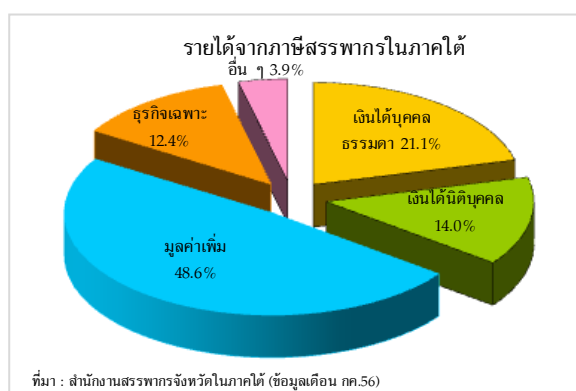
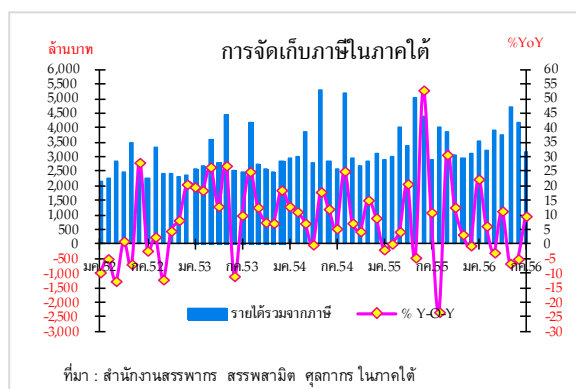
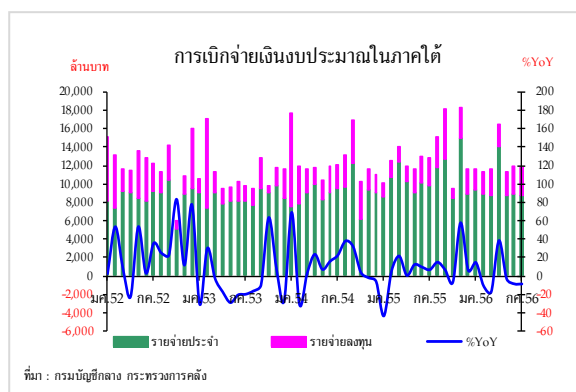
การเบิกจ่ายเงินงบประมาณของส่วนราชการต่างๆ ในภาคใต้เดือนกรกฎาคม 2556 มีจำนวน 11,692.9 ล้านบาท ลดลงจากเดือนเดียวกันปีก่อนร้อยละ 8.5 เนื่องจากมีการเบิกจ่ายงบประมาณรายจ่ายลดลงเกือบทุกประเภท ทั้งงบบุคลากร ดำเนินการ เงินอุดหนุน และรายจ่ายอื่น มีเพียงงบลงทุนเท่านั้นที่มีการเบิกจ่ายเพิ่มขึ้นเล็กน้อยร้อยละ 0.6

(2) การจัดเก็บภาษีอากร

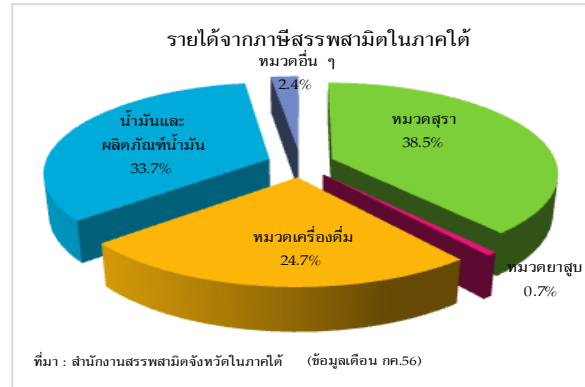
เดือนกรกฎาคม 2556 รายได้จากการจัดเก็บภาษี มีจำนวน 3,171.8 ล้านบาท เพิ่มขึ้นร้อยละ 9.8 โดยมีรายละเอียดการจัดเก็บภาษี ดังนี้

1. สำนักงานสรรพากรจังหวัดในภาคใต้จัดเก็บภาษีได้จำนวน 2,828.3 ล้านบาท เพิ่มขึ้นร้อยละ 10.6 ตามการจัดเก็บภาษีธุรกิจเฉพาะเพิ่มขึ้นร้อยละ 95.0 โดยเฉพาะในจังหวัดภูเก็ต ขณะเดียวกันจัดเก็บภาษีมูลค่าเพิ่มและภาษีเงินได้นิติบุคคล เพิ่มขึ้นร้อยละ 3.3 และ 13.1 ขณะที่ภาษีเงินได้บุคคลธรรมดาลดลงร้อยละ 0.8 ตามการจัดเก็บภาษีดอกเบียเงินฝากธนาคารลดลงร้อยละ 36.5 เป็นผลอัตราดอกเบี้ยที่อยู่ในระดับต่ำ ทำให้ผู้ออมเงินนำเงินไปลงทุนในทางเลือกอื่นที่ให้ผลตอบแทนที่ดีกว่าการฝากเงิน รวมทั้งผลจากรายได้ภาคครัวเรือนลดลงจากราคายางและปาล์มน้ำมันปรับตัวลดลง

ภาษีมูลค่าเพิ่มจัดเก็บได้ 1,375.3 ล้านบาท เพิ่มขึ้นร้อยละ 3.3 ในจำนวนนี้เป็นการจัดเก็บโดยสำนักงานสรรพากรจำนวน 949.9 ล้านบาท เพิ่มขึ้นร้อยละ 6.7 จากกิจการขายส่ง ขายปลีก การก่อสร้าง การค้าอสังหาริมทรัพย์ โรงแรม และการไฟฟ้า เป็นสำคัญ ขณะที่การจัดเก็บภาษีมูลค่าเพิ่มโดยสำนักงานศุลกากรมีจำนวน 425.4 ล้านบาท ลดลงร้อยละ 3.6



2. สำนักงานสรรพสามิตจังหวัดในภาคใต้ จัดเก็บภาษีสรรพสามิตได้จำนวน 254.7 ล้านบาท เพิ่มขึ้นเล็กน้อยร้อยละ 0.1 ปรับตัวดีขึ้นเมื่อเทียบกับเดือนก่อนที่จัดเก็บได้ลดลงร้อยละ 5.8 ทั้งนี้ เป็นผลจากการจัดเก็บภาษีน้ำมันเพิ่มขึ้นร้อยละ 4.2 เทียบกับเดือนก่อนที่ลดลงร้อยละ 26.5 และภาษีเครื่องดื่มแม้จะจัดเก็บได้ลดลงร้อยละ 5.5 แต่ปรับตัวขึ้นจากที่ลดลงร้อยละ 37.8 ในเดือนก่อน ขณะที่การจัดเก็บภาษีสู่ราชะลอตัวร์ร้อยละ 0.9 เนื่องจากผู้ประกอบการชะลอการผลิตเพื่อบริหารต้นทุนและสินค้าคงคลัง จากการปรับเพิ่มอัตราภาษีทำให้ยอดจำหน่ายลดลง



3. สำนักงานศุลกากรจังหวัดในภาคใต้ จัดเก็บภาษีนำเข้าได้จำนวน 88.8 ล้านบาท เพิ่มขึ้นจากเดือนเดียวกันปีก่อนร้อยละ 16.5 จากการนำเข้าเครื่องจักรและอุปกรณ์ประเภทเครื่องใช้ไฟฟ้าและเครื่องอัดก๊าซสูบลม จากด่านสะเดา เป็นสำคัญ

8. การค้าต่างประเทศ

การค้าต่างประเทศผ่านด่านศุลกากรในภาคใต้เดือนกรกฎาคม 2556 มีมูลค่าการค้ารวมเท่ากับ 2,269.4 ล้านดอลลาร์ สหรัฐ. และมูลค่าส่งออกสุทธิเท่ากับ 259.2 ล้านดอลลาร์ สหรัฐ. ปรับลดลงจากเดือนเดียวกันปีก่อน ทั้งนี้ การส่งออกและนำเข้าส่วนใหญ่ผ่านด่านศุลกากรสะเดา ปาดังเบซาร์ และสงขลา

มูลค่าการส่งออกนำเข้าผ่านด่านศุลกากรภาคใต้

(ล้านดอลลาร์ สหรัฐ.)

	2555	2555		2556				
		H1	H2	H1	Q1	Q2	มิ.ย.	ก.ค.
มูลค่าการค้ารวม	26,535.3	14,210.5	14,324.8	14,165.0	6,945.5	7,219.6	2,175.0	2,269.4
%YoY	-12.6	-13.9	-11.3	-0.3	5.0	-5.0	-4.7	-0.7
มูลค่าการส่งออก	17,225.5	8,870.1	8,355.3	8,243.6	4,091.1	4,152.5	1,366.8	1,264.3
%YoY	-16.6	-11.3	-21.7	-7.1	-3.6	-10.3	-3.1	-11.6
มูลค่าการนำเข้า	11,309.8	5,340.4	5,969.4	5,921.4	2,854.4	3,067.1	808.2	1,005.1
%YoY	-5.7	-17.9	8.8	10.9	20.5	3.2	-7.2	17.3
มูลค่าส่งออกสุทธิ	5,915.7	3,529.8	2,385.9	2,322.1	1,236.7	1,085.4	558.7	259.2

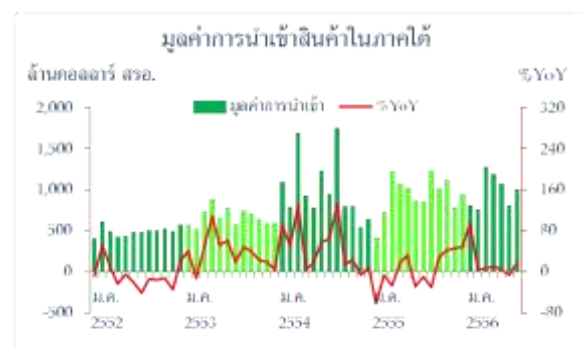
ที่มา : ด่านศุลกากรภาคใต้ รวบรวมโดยธนาคารแห่งประเทศไทย สำนักงานภาคใต้

(1) การส่งออก มีมูลค่า 1,264.3 ล้านดอลลาร์ สหรัฐ. ลดลงร้อยละ 11.6 จากเดือนเดียวกันปีก่อน ยางซึ่งเป็นสินค้าส่งออกหลักของภาคใต้มีมูลค่าส่งออกลดลงร้อยละ 15.7 สำหรับน้ำมันดิบ ถู่มือยาง อาหารกระป๋อง และสัตว์น้ำแช่แข็ง ลดลงร้อยละ 35.8 22.3 17.1 และ 9.0 ตามลำดับ ส่วนสินค้าที่มีมูลค่าการส่งออกเพิ่มขึ้น ได้แก่ น้ำมันปาล์ม ไม้ยางพาราแปรรูป และสินค้าอิเล็กทรอนิกส์ เพิ่มขึ้นร้อยละ 77.8 17.7 และ 5.6 ตามลำดับ



ที่มา : ด่านศุลกากรภาคใต้ รวบรวมโดยธนาคารแห่งประเทศไทย สำนักงานภาคใต้

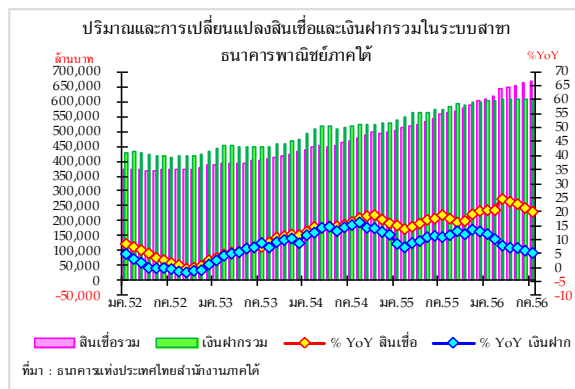
(2) การนำเข้า มีมูลค่า 1,005.1 ล้านดอลลาร์ สหรัฐ. เพิ่มขึ้นร้อยละ 17.3 จากเดือนเดียวกันปีก่อน ตามการนำเข้าอุปกรณ์ก่อสร้าง น้ำมันเชื้อเพลิง เครื่องจักรและอุปกรณ์ และสินค้าอิเล็กทรอนิกส์ ที่เพิ่มขึ้นร้อยละ 134.6 60.4 20.5 และ 16.2 ตามลำดับ สำหรับการนำเข้าสัตว์น้ำแช่แข็งและน้ำยางสังเคราะห์ มีมูลค่าลดลงร้อยละ 15.6 และ 12.5 ตามลำดับ



ที่มา : ด่านศุลกากรภาคใต้ รวบรวมโดยธนาคารแห่งประเทศไทย สำนักงานภาคใต้

9. ภาคการเงิน

ประมาณการเงินฝากและสินเชื่อของธนาคารพาณิชย์ ณ สิ้นเดือนกรกฎาคม 2556³ สาขาธนาคารพาณิชย์ในเขตพื้นที่ภาคใต้มีเงินฝากประมาณ 606,600.0 ล้านบาท และเงินให้สินเชื่อ 667,700.0 ล้านบาท ขยายตัวในอัตราที่ชะลอลงร้อยละ 5.5 และ 20.1 ตามลำดับ เป็นผลจากภาวะเศรษฐกิจชะลอตัว รายได้เกษตรกรลดลงจากราคายางพาราและปาล์มน้ำมันปรับตัวลดลง รวมทั้งอัตราดอกเบี้ยที่อยู่ในระดับต่ำ ทำให้ผู้ออมเงินนำเงินไปลงทุนในทางเลือกอื่นที่ให้ผลตอบแทนที่ดีกว่าการฝากเงิน และผลจากการสิ้นสุดมาตรการกระตุ้นเศรษฐกิจของภาครัฐ โดยเฉพาะโครงการรถยนต์คันแรก ประกอบกับธนาคารพาณิชย์มีความเข้มงวดในการพิจารณาการให้สินเชื่อมากขึ้น เป็นปัจจัยที่ส่งผลให้เงินฝากและเงินให้สินเชื่อชะลอตัว



ณ สิ้นเดือนมิถุนายน 2556⁴ สาขาธนาคารพาณิชย์ในเขตพื้นที่ภาคใต้มีจำนวน 780 สำนักงาน เงินฝาก 607,259.0 ล้านบาท ขยายตัวร้อยละ 6.3 และมีแนวโน้มชะลอลงตั้งแต่สิ้นไตรมาสที่ 4 ปี 2555 เงินฝากในเดือนนี้ประกอบด้วย เงินฝากประเภทออมทรัพย์ 321,467.0 ล้านบาท เงินฝากประจำ 263,478.0 ล้านบาท และเงินฝากกระแสรายวัน 22,314.0 ล้านบาท ขยายตัวร้อยละ 4.0 9.3 และ 5.7 ทั้งนี้ จังหวัดที่มีเงินฝากในระดับสูง ได้แก่ สงขลา 139,439.0 ล้านบาท ภูเก็ต 104,536.0 ล้านบาท สุราษฎร์ธานี 84,968.0 ล้านบาท และนครศรีธรรมราช 62,930.0 ล้านบาท ขยายตัวร้อยละ 6.4 12.1 5.8 และ 4.3 ตามลำดับ

เงินให้สินเชื่อ ณ สิ้นเดือนมิถุนายน 2556⁴ มีจำนวน 661,791.0 ล้านบาท ขยายตัวจากเดือนเดียวกันปีก่อนร้อยละ 21.5 โดยเริ่มชะลอตัวนับตั้งแต่สิ้นไตรมาสที่ 1 ปี 2556 ที่ขยายตัวร้อยละ 24.7 ส่วนหนึ่งเป็นผลจากการสิ้นสุดมาตรการกระตุ้นเศรษฐกิจของภาครัฐ โดยเฉพาะจากโครงการรถยนต์คันแรก เงินให้สินเชื่อประกอบด้วยเงินให้กู้ 507,099.0 ล้านบาท เงินเบิกเกินบัญชี 87,252.0 ล้านบาท ตัวเงิน 67,388.0 ล้านบาท และอื่น ๆ 52.0 ล้านบาท ขยายตัวร้อยละ 23.2 17.0 และ 15.7 ตามลำดับ ด้านเงินให้สินเชื่อประเภทอื่น ๆ ทดตัวร้อยละ 8.3 สัดส่วนเงินให้สินเชื่อต่อเงินฝากในเดือนนี้อยู่ที่ร้อยละ 109.0 เร่งตัวจากร้อยละ 95.3 และ 107.9 ในเดือนเดียวกันปีก่อนและเดือนก่อน ตามลำดับ

เมื่อพิจารณาเงินให้สินเชื่อ เป็นเงินให้สินเชื่อภาคธุรกิจจำนวน 342,181.0 ล้านบาท และสินเชื่อเพื่ออุปโภคบริโภค 319,610.0 ล้านบาท คิดเป็นสัดส่วนร้อยละ 51.7 และ 48.3 ของเงินให้สินเชื่อรวมในภาคใต้ ขยายตัวร้อยละ 17.5 และ 26.1 ชะลอตัวจากไตรมาสก่อนหน้าที่ขยายตัวร้อยละ 19.9 และ 30.9 ตามลำดับ

³ ในเวลาที่จัดทำรายงานฉบับนี้ ยังไม่สามารถระบุตัวเลขที่แท้จริงของเดือนกรกฎาคม 2556 ได้

⁴ ในเวลาที่จัดทำรายงานฉบับนี้ ตัวเลขที่แท้จริงล่าสุดจะเป็นของเดือนมิถุนายน 2556

สินเชื่อภาคธุรกิจประกอบด้วย สินเชื่อธุรกิจขนาดย่อม 224,713.0 ล้านบาท ขนาดกลาง 68,963.0 ล้านบาท และขนาดใหญ่ 48,505.0 ล้านบาท คิดเป็นร้อยละ 65.7 20.1 และ 14.2 ของเงินให้สินเชื่อภาคธุรกิจ ขยายตัวร้อยละ 21.7 8.5 และ 12.9 เทียบกับไตรมาสก่อนหน้าที่ขยายตัวร้อยละ 20.1 15.8 และ 25.6 โดยสินเชื่อธุรกิจขนาดกลางและขนาดใหญ่ชะลอตัวสูง ขณะที่สินเชื่อธุรกิจขนาดย่อมยังคงขยายตัวต่อเนื่อง

สินเชื่อภาคธุรกิจส่วนใหญ่เป็นประเภทการขายส่ง ขายปลีก 117,612.0 ล้านบาท ที่พักแรมและบริการด้านอาหาร 76,895.0 ล้านบาท อสังหาริมทรัพย์ 28,667.0 ล้านบาท ขยายตัวร้อยละ 30.3 8.0 และ 7.7 ชะลอตัวเมื่อเทียบกับไตรมาสก่อนหน้าที่ขยายตัวร้อยละ 32.0 8.8 และ 26.3 สินเชื่ออสังหาริมทรัพย์ชะลอตัวสูง เป็นผลจากภาวะเศรษฐกิจชะลอตัว การสิ้นสุดมาตรการกระตุ้นเศรษฐกิจของภาครัฐจากนโยบายบ้านหลังแรก รวมทั้งการที่สถาบันการเงินมีความเข้มงวดในการพิจารณาการให้สินเชื่อมากขึ้น ขณะที่สินเชื่อเพื่อการผลิต 44,714.0 ล้านบาท ขยายตัวร้อยละ 3.5 ชะลอตัวจากไตรมาสก่อนหน้าที่ขยายตัวร้อยละ 16.0 เป็นผลจากความต้องการใช้สินเชื่อเพื่อการผลิตผลิตภัณฑ์จากยางพาราหดตัวร้อยละ 8.9 รวมทั้งสินเชื่อแปรรูปสัตว์น้ำ และการผลิตน้ำมันพืช ขยายตัวในอัตราที่ชะลอร้อยละ 12.3 และ 27.6 เทียบกับไตรมาสก่อนหน้าที่ขยายตัวร้อยละ 17.7 24.6 และ 28.7 เป็นผลจากราคายางพาราปรับตัวลดลง จากเศรษฐกิจภายในประเทศและต่างประเทศชะลอตัว ส่งผลให้ความต้องการใช้สินเชื่อเพื่อเป็นทุนหมุนเวียนลดลง

สินเชื่ออุปโภคบริโภค จำนวน 319,610.0 ล้านบาท ขยายตัวร้อยละ 26.1 ในจำนวนนี้ประกอบด้วยสินเชื่อเพื่อที่อยู่อาศัย 133,572.0 ล้านบาท สินเชื่อเช่าซื้อรถ 131,516.0 ล้านบาท สินเชื่อเพื่อการบริโภคส่วนบุคคล 54,498.0 ล้านบาท และอื่น ๆ 24.0 ล้านบาท ขยายตัวร้อยละ 28.5 23.0 28.3 และ 13.2 ด้านสินเชื่อเพื่อที่อยู่อาศัย ประกอบด้วยสินเชื่อเพื่อซื้อและจัดหาที่ดิน 4,692.0 ล้านบาท หดตัวร้อยละ 1.7 ขณะที่สินเชื่อประเภทที่อยู่อาศัยแนวราบ 124,106.0 ล้านบาท และอาคารชุด 4,774.0 ล้านบาท ขยายตัวร้อยละ 29.6 และ 38.5 ทั้งนี้ สินเชื่ออาคารชุดเร่งตัวจากไตรมาสก่อนหน้าที่ขยายตัวร้อยละ 33.8 ตามการเพิ่มขึ้นของสินเชื่ออาคารชุดในจังหวัดภูเก็ตที่ขยายตัวร้อยละ 56.0 สำหรับสินเชื่อเช่าซื้อรถชะลอลง เป็นผลจากการสิ้นสุดมาตรการกระตุ้นเศรษฐกิจของภาครัฐ โดยเฉพาะโครงการรถยนต์คันแรก

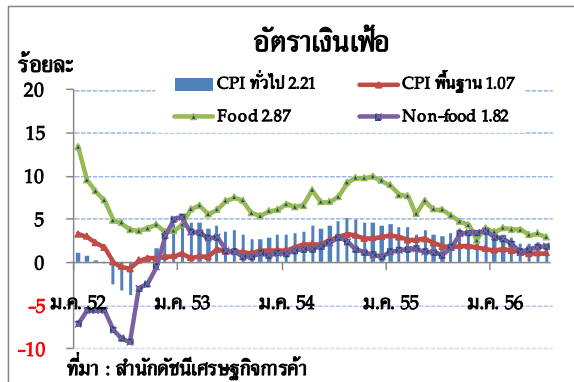
จังหวัดที่มีปริมาณเงินให้สินเชื่อในระดับสูง ได้แก่ ภูเก็ต 178,668.0 ล้านบาท สงขลา 134,874.0 ล้านบาท สุราษฎร์ธานี 118,740.0 ล้านบาท และนครศรีธรรมราช 71,166.0 ล้านบาท คิดเป็นร้อยละ 76.1 ของเงินให้สินเชื่อรวมในภาคใต้ ขยายตัวจากไตรมาสเดียวกันของปีก่อนร้อยละ 26.7 18.5 18.7 และ 24.7 ตามลำดับ สำหรับจังหวัดที่มีปริมาณเงินให้สินเชื่อต่ำสุด ได้แก่ จังหวัดสตูล จำนวน 5,792.0 ล้านบาท หรือร้อยละ 0.9 ของเงินให้สินเชื่อในภาคใต้ ขยายตัวร้อยละ 32.7

เดือนกรกฎาคม 2556 ปริมาณการใช้เช็คผ่านสำนักหักบัญชีในภาคใต้มีจำนวน 296,872 ฉบับ คิดเป็นมูลค่า 61,967.5 ล้านบาท หดตัวต่อเนื่องจากเดือนเดียวกันของปีก่อนร้อยละ 15.2 และ 23.2 ตามลำดับ โดยมีอัตราส่วนมูลค่าเช็คคืนต่อเช็คเรียกเก็บร้อยละ 0.58

10. ระดับราคา

อัตราเงินเฟ้อทั่วไปของภาคใต้เดือนกรกฎาคม 2556 อยู่ที่ร้อยละ 2.21 ชะลอจากร้อยละ 2.36 ในเดือนก่อน จากหมวดอาหารและเครื่องดื่มไม่มีแอลกอฮอล์ เป็นสำคัญ ขณะที่อัตราเงินเฟ้อพื้นฐานอยู่ที่ร้อยละ 1.07 เพิ่มขึ้นจากร้อยละ 1.04 ในเดือนก่อน

ดัชนีราคาหมวดอาหารและเครื่องดื่มไม่มีแอลกอฮอล์ เพิ่มขึ้นร้อยละ 2.87 ชะลอจากร้อยละ 3.34 ในเดือนก่อน ตามการชะลอตัวของราคาผักและผลไม้ โดยดัชนีราคาผักและผลไม้ปรับเพิ่มขึ้นเพียงร้อยละ 3.78 ชะลอลงค่อนข้างมากจากร้อยละ 7.09 ในเดือนก่อน เนื่องจากสภาพอากาศเอื้ออำนวย ส่งผลให้ผลผลิตเข้าสู่ตลาดมาก นอกจากนี้ สินค้าอื่นที่ราคาชะลอลง ได้แก่ ปลาและสัตว์น้ำ ไข่และผลิตภัณฑ์นม อาหารบริโภคในบ้าน ขณะที่ราคาเนื้อสัตว์ และเบ็ดไก่เพิ่มขึ้นร้อยละ 4.59 และ 4.22 ปรับเพิ่มจากร้อยละ 2.32 และ 1.84 ของเดือนก่อน เนื่องจากใกล้เทศกาลสารทจีน ประกอบกับปีที่ผ่านมาผลผลิตล้นตลาดทำให้ผู้เลี้ยงลดการเลี้ยงหมูลง



สำหรับดัชนีราคาสินค้าในหมวดที่ไม่ใช่อาหารและเครื่องดื่มเพิ่มขึ้นร้อยละ 1.82 ปรับเพิ่มจากร้อยละ 1.77 ในเดือนก่อน จากหมวดพาหนะ การขนส่ง และการสื่อสาร ที่ปรับเพิ่มขึ้นจากค่าโดยสารในท้องถิ่น ค่าชื้อยานพาหนะ อุปกรณ์ยานพาหนะ และค่าบริการบำรุงรักษายานยนต์

นอกจากนี้ราคาสินค้าหมวดการตรวจรักษาและบริการส่วนบุคคล และหมวดการบันเทิงการอ่าน การศึกษาและการศาสนาปรับเพิ่มขึ้นเล็กน้อย ขณะที่หมวดเคหสถานชะลอลงต่อเนื่องเป็นเดือนที่ 7