



ธนาคารแห่งประเทศไทย

ภาวะเศรษฐกิจและการเงินภาคใต้

มิถุนายน 2556



สารบัญ

ส่วนที่ 1 สรุปภาวะเศรษฐกิจภาคใต้.....	3
ส่วนที่ 2 ภาวะเศรษฐกิจและการเงินภาคใต้.....	5
1. ภาคเกษตรกรรม.....	5
2. ภาคอุตสาหกรรม.....	8
3. ภาคบริการท่องเที่ยว.....	12
4. การจ้างงานและการจัดหางานของรัฐ.....	15
5. การอุปโภคบริโภคภาคเอกชน.....	16
6. การลงทุนภาคเอกชน.....	18
7. การคลัง.....	21
8. การค้าต่างประเทศ.....	24
9. ภาคการเงิน.....	26
10. ราคาสินค้า.....	28

ภาวะเศรษฐกิจและการเงินภาคใต้

เดือนมิถุนายน ปี 2556

ส่วนที่ 1 สรุปภาวะเศรษฐกิจภาคใต้

ภาวะเศรษฐกิจภาคใต้เดือนมิถุนายน 2556 ขยายตัวชะลอลงต่อเนื่องจากเดือนก่อน ตามอุปสงค์ภายในประเทศที่ชะลอลง เพราะรายได้ภาคเกษตรและแรงส่งจากมาตรการกระตุ้นเศรษฐกิจลดลง ทำให้การใช้จ่ายของภาคเอกชนชะลอลง ส่วนการลงทุนลดลงสอดคล้องกับมูลค่าการนำเข้าสินค้าทุนที่ลดลง ขณะเดียวกันการส่งออกลดลงตามอุปสงค์ต่างประเทศที่อ่อนแรง รวมทั้งการเบิกจ่ายงบประมาณและรายได้ภาครัฐลดลง อย่างไรก็ตาม ภาคการท่องเที่ยวยังมีการเติบโตที่ดี

สำหรับเสถียรภาพเศรษฐกิจโดยรวม อัตราการว่างงานใกล้เคียงกับระยะเดียวกันปีก่อน อัตราเงินเฟ้อยังทรงตัวในระดับต่ำ

รายละเอียดของภาวะเศรษฐกิจภาคใต้ มีดังนี้

ดัชนีการอุปโภคบริโภคภาคเอกชนขยายตัวจากเดือนเดียวกันปีก่อนร้อยละ 2.1 ชะลอจากร้อยละ 3.3 ในเดือนก่อน ตามการใช้จ่ายในหมวดยานยนต์ที่ดัชนีหดตัวเป็นเดือนแรกในรอบ 17 เดือน และการจัดเก็บภาษีมูลค่าเพิ่มหมวดค่าปลีก-ค้าส่งชะลอลง ส่วนหนึ่งเป็นผลจากรายได้จากภาคเกษตรและรายได้จากการส่งออกลดลง ประกอบกับผลบวกจากมาตรการลดต้นทุนแรกสุดลดลง เนื่องจากได้ทยอยส่งมอบแล้วเป็นส่วนใหญ่

ดัชนีผลผลิตภาคเกษตรเพิ่มขึ้นร้อยละ 2.0 ชะลอจากร้อยละ 4.5 ในเดือนก่อน จากผลผลิตกุ้งขาวที่หดตัวต่อเนื่องถึงร้อยละ 58.9 เนื่องจากผลกระทบจากโรคระบาดยังไม่คลี่คลายและเกษตรกรชะลอการเลี้ยง ขณะที่**ดัชนีราคาสินค้าเกษตร**ลดลงร้อยละ 7.4 จากราคายางพาราและปาล์มน้ำมันที่ได้รับแรงกดดันจากความไม่แน่นอนของเศรษฐกิจโลก โดยเฉพาะความกังวลต่อการชะลอตัวของเศรษฐกิจจีน และข่าวการลดขนาดมาตรการผ่อนคลายนโยบายการเงิน (QE) ของสหรัฐอเมริกา ประกอบกับสต็อกทั้งยางและน้ำมันปาล์มยังอยู่ในระดับสูง ส่งผลให้**ดัชนีรายได้เกษตรกร**ลดลงร้อยละ 5.6

จากภาวะเศรษฐกิจโลกที่มีสัญญาณชะลอตัว รวมทั้งผลจากด้านราคาสินค้าเกษตรที่หดตัวและการขาดแคลนวัตถุดิบกุ้งขาว ส่งผลให้**มูลค่าการส่งออก**ลดลงร้อยละ 3.1 ตามการลดลงของมูลค่าการส่งออกสัตว์น้ำ ถูมมือยาง และยาง เป็นสำคัญ สอดคล้องกับการผลิตที่ปรับลดลงด้วย ขณะที่การส่งออกอาหารบรรจุกระป๋องเพิ่มขึ้น หลังจากหดตัวในเดือนก่อน เนื่องจากผู้ซื้อรอจังหวะที่วัตถุดิบปลาทูน่าปรับราคาลง และการส่งออกไม้ยางพาราเพิ่มขึ้น เป็นผลจากความต้องการของอุตสาหกรรมเฟอร์นิเจอร์ในภาคอสังหาริมทรัพย์ของตลาดจีนที่ยังขยายตัว

การลงทุนภาคเอกชนหดตัวร้อยละ 1.0 ตามมูลค่าการนำเข้าสินค้าทุนที่ลดลง และภาคการก่อสร้างที่ชะลอลง โดยเฉพาะการขออนุญาตพื้นที่ก่อสร้างเพื่อการพาณิชย์และบริการเดือนนี้ลดลงมาก ส่งผลให้ยอดจำหน่ายปูนซีเมนต์ลดลง

นอกจากนี้แรงกระตุ้นจากภาคการคลังลดลง โดยการเบิกจ่ายเงินงบประมาณลดลงร้อยละ 8.4 ตามการเบิกจ่ายที่ลดลงขององค์กรปกครองส่วนท้องถิ่น และรายได้จากการจัดเก็บภาษีลดลงร้อยละ 4.9 ตามการจัดเก็บภาษีสรรพากรและภาษีสรรพสามิต โดยเฉพาะภาษีที่จัดเก็บจากสรรพากร เนื่องจากมีการปรับลดอัตราภาษีเงินได้นิติบุคคลในรอบระยะเวลาบัญชีปี 2555 จากร้อยละ 30 เหลือร้อยละ 23

ผลจากรายได้ภาคครัวเรือนลดลง ในขณะที่มีการเพิ่มขึ้นจากการผ่อนชำระหนี้โครงการรถยนต์คันแรก ประกอบกับธนาคารพาณิชย์เข้มงวดในการให้สินเชื่อมากขึ้น ส่งผลให้สินเชื่อชะลอตัว

ด้านการท่องเที่ยวขยายตัวร้อยละ 28.5 ถึงแม้จะอยู่ในช่วงนอกฤดูกาลท่องเที่ยว เนื่องจากแผนกระตุ้นการท่องเที่ยวของภาครัฐและเอกชน ทั้งการจัดกิจกรรมส่งเสริมการท่องเที่ยวและการเดินทางไปต่างประเทศเพื่อประชาสัมพันธ์การท่องเที่ยว ประกอบกับวิกฤตหมอกควันในอินโดนีเซียที่แผ่คลุมถึงมาเลเซียและสิงคโปร์ ทำให้นักท่องเที่ยวส่วนหนึ่งหันมาเที่ยวภาคใต้เพิ่มขึ้น โดยเฉพาะนักท่องเที่ยวมาเลเซียและสิงคโปร์ ส่งผลให้อัตราเข้าพักอยู่ที่ร้อยละ 54.9 เพิ่มจากร้อยละ 52.5 ของเดือนเดียวกันปีก่อน

ส่วนอัตราเงินเฟ้ออยู่ที่ร้อยละ 2.36 เพิ่มขึ้นจากร้อยละ 2.07 ในเดือนก่อน ตามการเพิ่มขึ้นของราคาหมวดอาหารสดและพลังงาน เนื่องจากความต้องการบริโภคเพิ่มขึ้น ประกอบกับผลผลิตกัญลดลงจากปัญหาโรคระบาด รวมทั้งราคาน้ำมันเชื้อเพลิงปรับเพิ่มขึ้น ซึ่งส่วนหนึ่งเป็นผลจากเดือนเดียวกันปีก่อนฐานต่ำจากราคาน้ำมันดิบตลาดโลกลดลงมาก ขณะที่อัตราเงินเฟ้อพื้นฐานอยู่ที่ร้อยละ 1.04 เพิ่มจากร้อยละ 0.95 ในเดือนก่อน

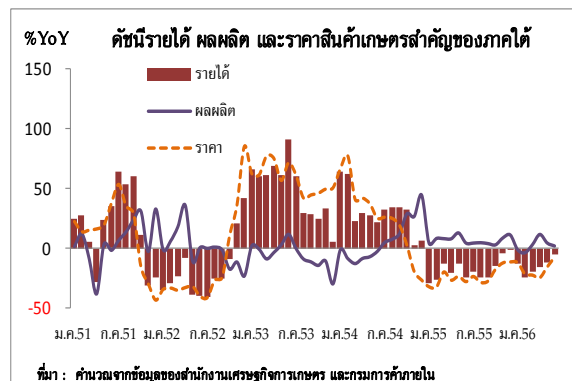
เศรษฐกิจภาคใต้ไตรมาสที่ 2 ปี 2556

ภาวะเศรษฐกิจในไตรมาสที่ 2 ปี 2556 ขยายตัวชะลอลงจากไตรมาสก่อน ตามการอุปโภคบริโภคและการลงทุนภาคเอกชน รวมทั้งการผลิตภาคอุตสาหกรรมชะลอลงจากภาวะเศรษฐกิจโลกที่มีสัญญาณชะลอตัว สอดคล้องกับการส่งออกที่ลดลง ขณะที่ภาคการท่องเที่ยวขยายตัวต่อเนื่อง ทางด้านเสถียรภาพเศรษฐกิจโดยรวม อัตราเงินเฟ้อชะลอลง ขณะที่อัตราว่างงานเพิ่มขึ้นเล็กน้อย

ส่วนที่ 2 ภาวะเศรษฐกิจและการเงินภาคใต้

1. ภาคเกษตรกรรม

เดือนมิถุนายน 2556 รายได้เกษตรกรลดลงจากเดือนเดียวกันปีก่อนร้อยละ 5.6 จากด้านราคาสินค้าเกษตรสำคัญ โดยราคาปาล์มน้ำมันและราคายางลดลงร้อยละ 28.5 และ 13.5 ตามลำดับ ส่วนผลผลิตสินค้าเกษตรเพิ่มขึ้นจากเดือนเดียวกันปีก่อนร้อยละ 2.0 จากผลผลิตปาล์มน้ำมันและยางพารา สำหรับผลผลิตกุ้งชายังชะลอลง



อัตราการเปลี่ยนแปลงของดัชนีรายได้ ผลผลิต และราคาสินค้าเกษตรสำคัญของภาคใต้

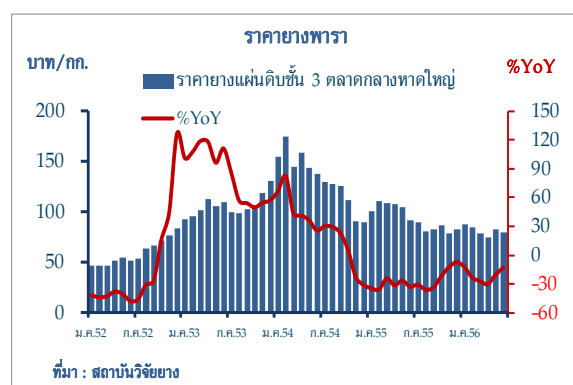
%YoY	2555	2555		2556				
		ครึ่งปีแรก	ครึ่งปีหลัง	ครึ่งปีแรก	ไตรมาส 1	ไตรมาส 2	พ.ค.	มิ.ย.
รายได้	-19.6	-22.0	-16.2	-16.2	-19.7	-12.0	-11.7	-5.6
ผลผลิต	6.4	7.2	5.8	1.5	-1.1	5.0	4.5	2.0
- ยาง	6.4	6.1	6.7	4.7	-1.3	13.0	15.3	10.3
- ปาล์ม	4.0	5.0	3.3	30.4	30.4	30.4	28.3	43.1
- กุ้งขาว	12.4	29.8	0.5	-42.2	-25.3	-53.6	-58.4	-58.9
ราคา	-24.4	-27.2	-20.8	-17.5	-18.7	-16.2	-15.5	-7.4

ที่มา : คำนวณจากข้อมูลของสำนักงานเศรษฐกิจการเกษตรและกรมการค้าภายใน

(1) ยางพารา

ผลผลิตยางเริ่มออกสู่ตลาดมากขึ้นตามฤดูกาล และสภาพอากาศที่เหมาะสมมีฝนตกทั้งช่วงทำให้เกษตรกรกรีดยางได้ โดยผลผลิตยางภาคใต้คำนวณจากผลพยากรณ์ผลผลิตยางทั้งประเทศของสำนักงานเศรษฐกิจการเกษตรมีประมาณ 265,033 เมตริกตัน เพิ่มขึ้นจากเดือนเดียวกันปีก่อนร้อยละ 10.3

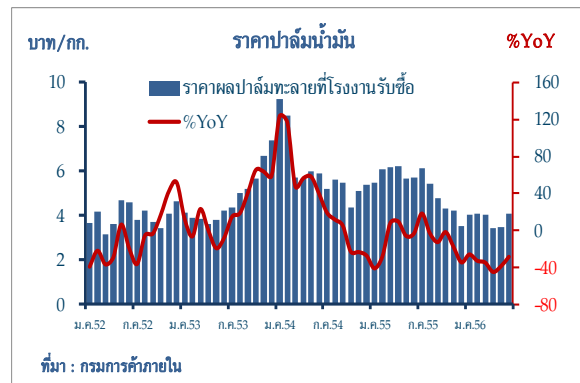
ราคายางแผ่นดิบชั้น 3 ณ ตลาดกลางยางพาราหาดใหญ่ เดือนมิถุนายน 2556 ราคาเฉลี่ยกิโลกรัมละ 79.21 บาท เมื่อเทียบกับเดือนเดียวกันปีก่อนและเดือนก่อนลดลงร้อยละ 13.5 และ 4.4 ตามลำดับ จากปัจจัยเศรษฐกิจโลกยังไม่ฟื้นตัว และเศรษฐกิจจีนชะลอตัว ส่งผลถึงความต้องการใช้ยางของอุตสาหกรรมยานยนต์



(2) ปาล์มน้ำมัน

ผลผลิตปาล์มน้ำมันออกสู่ตลาดมากขึ้น โดยผลผลิตปาล์มน้ำมันที่โรงงานสกัดน้ำมันปาล์มดิบในภาคใต้รับซื้อมีปริมาณ 975,606 เมตริกตัน เมื่อเทียบกับเดือนเดียวกันปีก่อนเพิ่มขึ้นร้อยละ 43.1

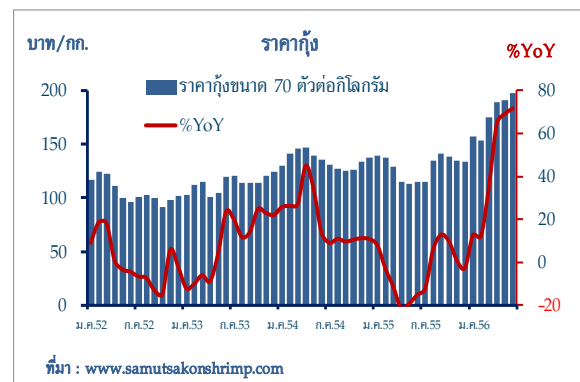
ด้านราคาปรับตัวลดลงจากเดือนเดียวกันปีก่อนร้อยละ 28.5 เป็นเฉลี่ย กิโลกรัมละ 4.09 บาท ทั้งนี้ ปรับตัวดีขึ้นจากเดือนก่อน และเป็นไปในทิศทางเดียวกับราคาน้ำมันปาล์มดิบในตลาดโลก จากความต้องการสำรองใช้ในช่วงเทศกาลถือศีลอดของชาวมุสลิม ซึ่งจะเริ่มในเดือนกรกฎาคม



ส่วนโครงการพยุรราคาน้ำมันปาล์มของรัฐบาล รอบ 2 ปริมาณรับซื้อ 50,000 ตัน กำหนดรับซื้อน้ำมันปาล์มดิบจากโรงสกัดกิโลกรัมละ 25 บาท และโรงสกัดรับซื้อผลปาล์มสดจากเกษตรกรซึ่งมีพื้นที่ปลูกไม่เกิน 50 ไร่ กิโลกรัมละไม่ต่ำกว่า 4 บาท สิ้นสุดการรับซื้อในวันที่ 30 มิถุนายน 2556

(3) กุ้ง

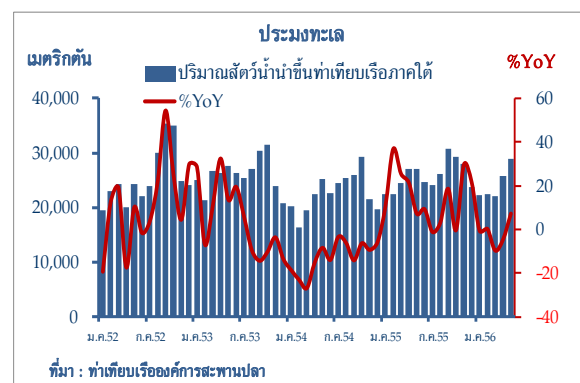
ผลผลิตกุ้งขาวเดือนมิถุนายน 2556 ยังอยู่ในระดับต่ำอย่างต่อเนื่อง จากปัญหาของโรค EMS โดยผลผลิตกุ้งออกสู่ตลาดลดลงจากเดือนเดียวกันปีก่อนประมาณร้อยละ 58.9 อย่างไรก็ตามส่วนงานที่เกี่ยวข้องมีการติดตามสถานการณ์ และแก้ไขปัญหาอย่างใกล้ชิดต่อเนื่องทั้งระบบ ทั้งนี้ จากการควบคุมคุณภาพลูกกุ้ง และการอนุบาลให้ลูกกุ้งโตพอประมาณก่อนปล่อยลงบ่อเลี้ยง ทำให้อัตราการเลี้ยงกุ้งรอดเพิ่มขึ้น



ขณะที่ราคายังคงแรงตัว โดยราคากุ้งขาวขนาด 70 ตัว/กิโลกรัม เฉลี่ยกิโลกรัมละ 197.20 บาท เพิ่มขึ้นจากเดือนเดียวกันปีก่อนร้อยละ 71.5

(4) ประมงทะเล

ปริมาณสัตว์น้ำนำขึ้นที่ท่าเทียบเรือประมงในภาคใต้มีจำนวน 21,027 เมตริกตัน มูลค่า 808.6 ล้านบาท ลดลงจากเดือนเดียวกันปีก่อนร้อยละ 15.0 และ 25.8 ตามลำดับ เป็นการลดลงของปริมาณสัตว์น้ำที่นำขึ้นที่ท่าเทียบเรือภูเก็ต นราธิวาส สงขลา และระนอง

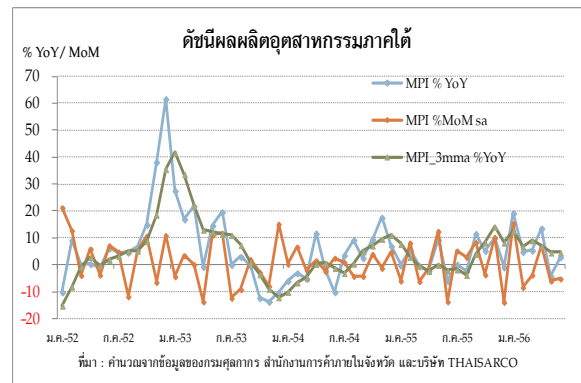


ไตรมาสที่ 2 ปี 2556 รายได้เกษตรกรหดตัวร้อยละ 12.0 จากไตรมาสเดียวกันปีก่อน เป็นการลดลงจากด้านราคาเป็นสำคัญ โดยราคาสินค้าเกษตรสำคัญลดลงร้อยละ 16.2 ตามราคาปาล์ม น้ำมัน และยางพาราที่ลดลง เนื่องจากความต้องการที่ชะลอตัวจากปัญหาเศรษฐกิจโลก รวมทั้งสต็อกที่อยู่ในระดับสูง ด้านปริมาณผลผลิตเพิ่มขึ้นร้อยละ 4.9 จากผลผลิตปาล์ม น้ำมัน และยางพาราที่ออกสู่ตลาดในปริมาณมาก ขณะที่ผลผลิตกุ้งขาวอยู่ในระดับต่ำจากปัญหาโรค EMS

แนวโน้มไตรมาสที่ 3 ปี 2556 ราคาสินค้าเกษตรทั้งยางพาราและปาล์ม น้ำมัน มีแนวโน้มทรงตัวอยู่ในระดับไม่สูงนัก จากความต้องการใช้ที่ยังชะลอตัวและสต็อกที่ยังอยู่ในระดับสูง รวมทั้งผลผลิตที่ออกสู่ตลาดมากยังคงกดดันราคา ส่วนกุ้งขาวราคาอยู่ในระดับสูง ตามปริมาณผลผลิตที่ออกสู่ตลาดไม่เพียงพอกับความต้องการ

2. ภาคอุตสาหกรรม

เดือนมิถุนายน 2556 ดัชนีผลผลิตอุตสาหกรรมภาคใต้เพิ่มขึ้นจากเดือนเดียวกันปีก่อนร้อยละ 3.0 ปรับตัวดีขึ้นเมื่อเทียบกับเดือนก่อนที่หดตัวร้อยละ 4.2 ทั้งนี้ การผลิตเพิ่มขึ้นตามคำสั่งซื้อของประเทศคู่ค้าและการเพิ่มขึ้นของวัตถุดิบ มีเพียงการผลิตยางแปรรูปที่ลดลงตามคำสั่งซื้อจากจีน และอาหารทะเลแช่เย็นแช่แข็งที่ลดลงจากปัญหาวัตถุดิบขาดแคลน



ดัชนีผลผลิตอุตสาหกรรมภาคใต้

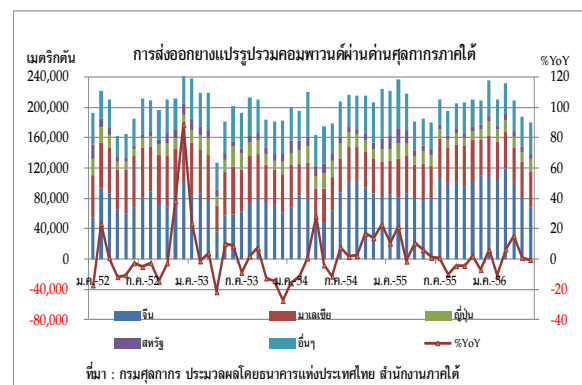
	2554	2555	2555		2556				
			ครึ่งปีแรก	ครึ่งปีหลัง	ครึ่งปีแรก	ไตรมาส 1	ไตรมาส 2	พ.ค.	มิ.ย.
MPI Level	138.4	141.9	135.2	148.7	144.2	149.7	138.7	140.9	133.9
MPI %YoY	2.5	2.5	1.0	3.9	6.6	9.5	3.6	-4.2	3.0
MPI level sa	-	-	-	-	-	150.4	143.9	143.4	136.0
MPI %MoM sa	-	-	-	-	-	9.1	4.6	-5.9	-5.1

ที่มา : คำนวณจากข้อมูลของด่านศุลกากรภาคใต้ สำนักงานการค้าภายในจังหวัด และบริษัท THAISARCO

(1) อุตสาหกรรมยาง

ยางแปรรูป การผลิตเพื่อการส่งออกในอุตสาหกรรมยางแปรรูปในเดือนนี้ลดลงเล็กน้อยจากเดือนเดียวกันปีก่อนร้อยละ 0.3 โดยมีการส่งออกยางพาราแปรรูปผ่านด่านศุลกากรภาคใต้ 179,512.5 เมตริกตัน เป็นการส่งออกลดลงในผลิตภัณฑ์ยางแท่งเป็นหลัก

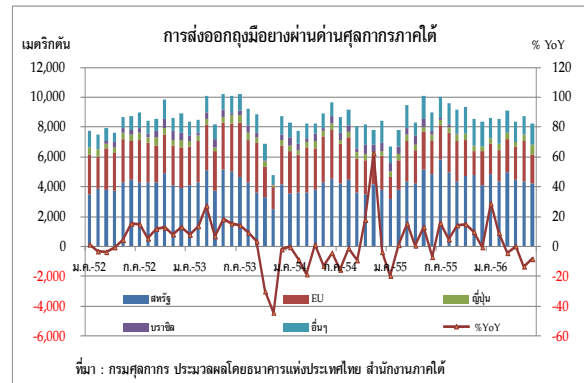
ปริมาณการส่งออกยางแปรรูปไปยังประเทศจีนซึ่งเป็นตลาดหลักเดือนนี้ลดลงร้อยละ 15.3 หดตัวลงเมื่อเทียบกับเดือนก่อนที่เพิ่มขึ้นร้อยละ 2.5 ตามการชะลอคำสั่งซื้อส่วนหนึ่งเนื่องจากปริมาณสต็อกยางของจีนที่ยังคงอยู่ในระดับสูง ประกอบกับเศรษฐกิจจีนที่มีสัญญาณชะลอตัวสะท้อนจากดัชนีผู้จัดการฝ่ายจัดซื้อ (พีเอ็มไอ) ของประเทศจีนในเดือนมิถุนายน อยู่ที่ระดับ 50.10 ลดลงจากเดือนพฤษภาคมที่อยู่ในระดับ 50.80¹ นอกจากนี้การส่งออกไปยังตลาดสหรัฐอเมริกายังคงลดลง



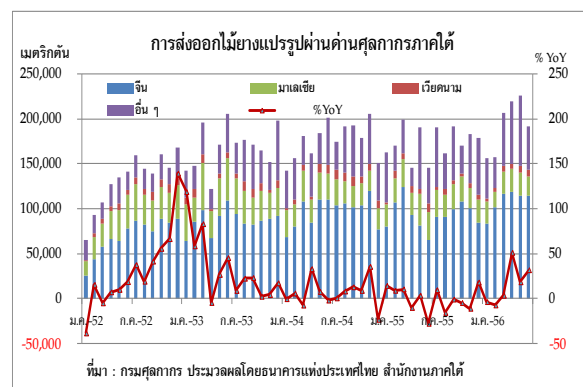
¹ ที่มา : Wall Street Journal, <http://online.wsj.com> , 18th July 2013

ต่อเนื่องจากเดือนก่อน โดยในเดือนนี้ลดลงร้อยละ 12.4 ในขณะที่การส่งออกไปตลาดมาเลเซีย ญี่ปุ่น และสหภาพยุโรปเพิ่มขึ้นร้อยละ 10.2 15.1 และ 28.1 ตามลำดับ

ถุมือยาง การผลิตเพื่อส่งออก ลดลงตามการชะลอตัวของประเทศคู่ค้า โดยการส่งออกถุมือยางผ่านด่านศุลกากรภาคใต้เดือนนี้มีปริมาณ 8,227.1 เมตริกตัน ลดลงจากเดือนเดียวกันปีก่อนร้อยละ 8.4 อย่างไรก็ตามปรับตัวดีขึ้นจากเดือนก่อนที่ลดลงร้อยละ 13.4 จากการชะลอตัวของตลาดหลักสหรัฐอเมริกา และสหภาพยุโรป ทำให้การส่งออกไปยังตลาดดังกล่าวลดลงร้อยละ 12.5 และ 13.8 ตามลำดับ ในขณะที่การส่งออกไปตลาดญี่ปุ่นเพิ่มขึ้นร้อยละ 52.4 ยังคงขยายตัวต่อเนื่องจากเดือนก่อนที่เพิ่มขึ้นร้อยละ 49.9



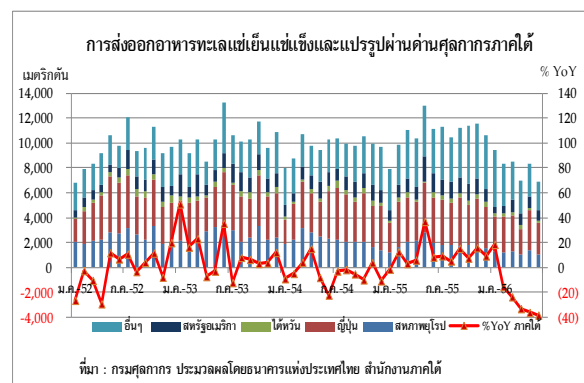
ไม้ยางแปรรูป การผลิตเพื่อส่งออกเพิ่มขึ้น โดยในเดือนนี้การส่งออกยางพาราแปรรูปผ่านด่านศุลกากรภาคใต้มีปริมาณ 190,994.7 เมตริกตัน เพิ่มขึ้นจากเดือนเดียวกันปีก่อนร้อยละ 31.8 โดยส่งออกเพิ่มขึ้นในผลิตภัณฑ์ไม้แปรรูปเกือบทุกประเภท ยกเว้นพาร์ติเคิลบอร์ด



อนึ่ง การส่งออกไปยังตลาดจีน ซึ่งเป็นตลาดหลัก เพิ่มขึ้นจากเดือนเดียวกันปีก่อนร้อยละ 74.7 เร่งตัวขึ้นจากเดือนก่อนที่เพิ่มขึ้นร้อยละ 41.3 ส่วนหนึ่งขยายตัวตามอุตสาหกรรมเฟอร์นิเจอร์และภาคอสังหาริมทรัพย์ในประเทศจีน ทำให้มีความต้องการนำเข้าผลิตภัณฑ์ไม้แปรรูปจากไทยเพิ่มขึ้น เห็นได้จากราคาอสังหาริมทรัพย์เฉลี่ยใน 70 เมืองหลักของจีนยังคงเพิ่มขึ้นต่อเนื่อง โดยในเดือนมิถุนายนเพิ่มขึ้นจากเดือนเดียวกันปีก่อนร้อยละ 6.8² นอกจากนี้การส่งออกไปยังตลาดอินเดียเพิ่มขึ้นร้อยละ 150.2 เร่งตัวขึ้นจากเดือนก่อนที่เพิ่มขึ้นร้อยละ 3.1 อย่างไรก็ตาม การส่งออกไปตลาดมาเลเซียและเวียดนามลดลงร้อยละ 30.0 และ 29.8 ตามลำดับ

(2) อุตสาหกรรมอาหารทะเล

อาหารทะเลแช่เย็นแช่แข็งและแปรรูป การขาดแคลนวัตถุดิบกุ้ง จากภาวะโรคระบาดทำให้การผลิตเพื่อส่งออกในอุตสาหกรรมอาหารทะเลแช่เย็นแช่แข็งและแปรรูป หดตัว

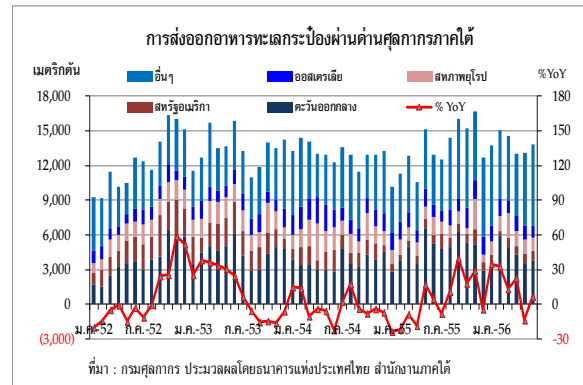


² ที่มา : สำนักข่าว Reuters, <http://rueters.com>, 17th July 2013.

ต่อเนื่อง โดยในเดือนนี้การส่งออกอาหารทะเลแช่เย็นแช่แข็งและแปรรูปมีปริมาณ 6,901.8 เมตริกตัน ลดลงจากเดือนเดียวกันปีก่อนร้อยละ 38.1 เนื่องจากการส่งออกลดลงในทุกตลาด โดยตลาดหลัก สหภาพยุโรป สหรัฐอเมริกา และญี่ปุ่น ลดลงจากเดือนเดียวกันปีก่อนร้อยละ 46.2 48.1 และ 32.1 ตามลำดับ

อาหารทะเลกระป๋อง การผลิต

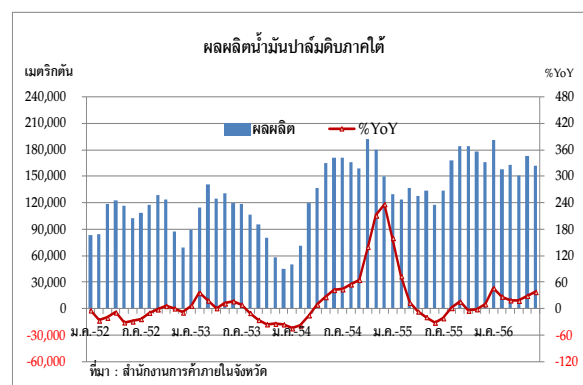
เพื่อส่งออกในอุตสาหกรรมอาหารทะเลกระป๋อง ในเดือนนี้มีปริมาณ 13,814.9 เมตริกตัน เพิ่มขึ้นจากเดือนเดียวกันปีก่อนร้อยละ 6.9 ปรับตัวดีขึ้นเมื่อเทียบกับเดือนก่อนที่ลดลงร้อยละ 13.7 ส่วนหนึ่งเป็นผลจากคำสั่งซื้อเพิ่มขึ้นของประเทศคู่ค้า หลังจากชะลอซื้อเพื่อรอดูราคาวัตถุดิบหลักปลาทูน่าสคิปแจ๊คปรับตัวลดลง ทั้งนี้ เนื่องจากผู้ผลิตส่วนใหญ่ได้เร่งสั่งซื้อวัตถุดิบเพื่อเก็บเข้าสต็อก ก่อนหน้าทำให้ในเดือนนี้ราคาปลาทูน่าสคิปแจ๊คแช่แข็ง (ขนาด 4 ปอนด์ต่อตัวขึ้นไป)ปรับตัวลดลง โดยอยู่ที่ระดับตันละ 2,150 ดอลลาร์สหรัฐ.³ จากระดับประมาณตันละ 2,300 ดอลลาร์สหรัฐ. ในเดือน พฤษภาคม⁴



การส่งออกเพิ่มขึ้นต่อเนื่องในตลาดแอฟริกาใต้ โดยเดือนนี้เพิ่มขึ้นร้อยละ 103.7 ส่วนตลาดแคนาดา และ ญี่ปุ่น เพิ่มขึ้นร้อยละ 56.5 และ 45.4 ตามลำดับ อย่างไรก็ตามจากความต้องการลดลงในตลาดตะวันออกกลาง และสหภาพยุโรป ทำให้การส่งออกลดลงร้อยละ 27.7 และ 27.7 ตามลำดับ

(3) อุตสาหกรรมน้ำมันปาล์ม

ผลผลิตน้ำมันปาล์มดิบที่โรงงานในภาคใต้สกัดได้ยังคงเพิ่มขึ้นต่อเนื่อง โดยมีปริมาณ 162,095.5 เมตริกตัน เพิ่มขึ้นจากเดือนเดียวกันปีก่อนร้อยละ 38.0 ตามปริมาณผลผลิตปาล์มที่เข้าโรงงานเพิ่มขึ้น ขณะเดียวกันสต็อกน้ำมันปาล์มดิบทั้งในประเทศและต่างประเทศที่ยังคงอยู่ในระดับสูงจึงเป็นแรงกดดันให้ราคาน้ำมันปาล์มดิบยังคงต่ำกว่าเดือนเดียวกันปีก่อน โดยราคาน้ำมันปาล์มดิบ (ขายส่งถึงโรงกลั่น) เฉลี่ยกิโลกรัมละ 25.12 บาท ลดลงจากเดือนเดียวกันปีก่อนร้อยละ 23.4 อย่างไรก็ตามราคาปรับตัวดีขึ้นเมื่อเทียบกับเดือนก่อนซึ่งลดลงร้อยละ 29.9 ส่วนหนึ่งเนื่องจากความต้องการสำรองน้ำมันปาล์มเพิ่มขึ้นในช่วงเทศกาลรอมฎอนซึ่งจะเริ่มในเดือนกรกฎาคม เป็นไปในทิศทางเดียวกัน



³ ที่มา : Globefish, 06/2013

⁴ ที่มา : Infofish, 11/2013

กับราคาน้ำมันดิบในมาเลเซียที่เฉลี่ยกิโลกรัมละ 23.55 บาท ลดลงจากเดือนเดียวกันปีก่อนร้อยละ 20.5 ปรับตัวดีขึ้นจากเดือนก่อนที่ลดลงร้อยละ 29.9

ในเดือนนี้การส่งออกน้ำมันปาล์มผ่านด่านภาคใต้มีปริมาณ 26,292.8 เมตริกตัน ส่วนใหญ่เป็นการส่งออกน้ำมันปาล์มดิบในปริมาณ 25,947.9 เมตริกตัน⁵ จำนวนนี้เป็นการส่งออกไปยังสหภาพยุโรป อินเดีย และมาเลเซีย ในปริมาณ 12,005.2 11,292.7 และ 2,650.0 เมตริกตันตามลำดับ ส่วนการส่งออกน้ำมันปาล์มบริสุทธิ์ไปยังประเทศพม่า มีปริมาณ 344.9 เมตริกตัน เพิ่มขึ้นจากเดือนเดียวกันปีก่อนร้อยละ 88.3

ไตรมาสที่ 2 ปี 2556 ภาพรวมการผลิตอุตสาหกรรมของภาคใต้ขยายตัวในอัตราชะลอลง โดยดัชนีผลผลิตอุตสาหกรรมเพิ่มขึ้นร้อยละ 3.6 จากความต้องการและคำสั่งซื้อที่เพิ่มขึ้นของประเทศจีน ทำให้การผลิตในอุตสาหกรรมยางแปรรูปเพิ่มขึ้นร้อยละ 5.3 ปรับตัวดีขึ้นจากไตรมาสก่อนที่เพิ่มขึ้นร้อยละ 0.3 นอกจากนี้การผลิตในอุตสาหกรรมไม้ยางแปรรูปเพิ่มขึ้นร้อยละ 32.3 เร่งตัวขึ้นจากไตรมาสก่อนที่ลดลงร้อยละ 2.2 ตามการส่งออกไม้ยางแปรรูปไปยังประเทศจีนเป็นหลัก ส่วนการผลิตในอุตสาหกรรมน้ำมันปาล์มยังคงเพิ่มขึ้นต่อเนื่องตามปริมาณวัตถุดิบเข้าสู่โรงงานมากขึ้น โดยไตรมาสนี้เพิ่มขึ้นร้อยละ 28.3 นอกจากนี้การผลิตในอุตสาหกรรมอาหารทะเลกระป๋องเพิ่มขึ้นร้อยละ 3.1 ชะลอลงจากไตรมาสก่อนที่เพิ่มขึ้นร้อยละ 26.2 ส่วนหนึ่งจากการชะลอซื้อในช่วงวัตถุดิบมีราคาสูง และจากการชะลอซื้อของตลาดหลักตะวันออกกลาง

อย่างไรก็ตามอุตสาหกรรมอาหารทะเลแช่เย็นแช่แข็งและแปรรูปยังคงหดตัวต่อเนื่องจากการขาดแคลนวัตถุดิบ โดยในไตรมาสนี้ลดลงร้อยละ 35.8 หดตัวลงมากเมื่อเทียบกับไตรมาสก่อนที่ลดลงร้อยละ 9.1 ส่วนการผลิตในอุตสาหกรรมถลุงมีอย่างลดลงร้อยละ 7.6 ตามความต้องการลดลงในตลาดสหรัฐอเมริกา และสหภาพยุโรป

แนวโน้มไตรมาสที่ 3 ปี 2556 คาดว่าการผลิตอุตสาหกรรมภาคใต้ชะลอตัว จากการชะลอซื้อของประเทศคู่ค้าหลัก โดยเฉพาะประเทศจีนที่เริ่มมีสัญญาณการชะลอตัวทางเศรษฐกิจ นอกจากนี้อุตสาหกรรมอาหารทะเลแช่เย็นแช่แข็งและแปรรูปยังคงได้รับผลกระทบจากการขาดแคลนวัตถุดิบ

⁵ ในช่วงเดียวกันปีก่อนไม่มีการส่งออก เนื่องจากมีการเก็บค่าธรรมเนียมพิเศษการส่งออกน้ำมันปาล์มดิบ (Surcharge) ทำให้ไม่สามารถเปรียบเทียบอัตราการเปลี่ยนแปลงของปริมาณการส่งออกน้ำมันปาล์มดิบได้

3. ภาคบริการท่องเที่ยว

การท่องเที่ยวภาคใต้ในเดือนมิถุนายน 2556 ยังขยายตัวดีจากนักท่องเที่ยวภูมิภาคเอเชีย เป็นสำคัญ ได้แก่ มาเลเซีย จีน และอินโดนีเซีย ส่วนหนึ่งนักท่องเที่ยวหลักเฉียงวิกฤตหมอกควัน จากอินโดนีเซียมาเที่ยวทางฝั่งอันดามัน และช่วง 15 มิ.ย. – 15 ส.ค.2556 การท่องเที่ยวแห่งประเทศไทยจัดงานอเมซิ่งไทยแลนด์แกรนด์เซลใน พื้นที่ท่องเที่ยวหลัก สำหรับภาคใต้จัดที่จังหวัดภูเก็ตและอำเภอหาดใหญ่ จังหวัดสงขลา ทำให้นักท่องเที่ยวต่างประเทศเดินทางผ่านด่านตรวจคนเข้าเมืองในภาคใต้จำนวน 540,624 คน เพิ่มขึ้นจากเดือนเดียวกันปีก่อนร้อยละ 28.5 ส่งผลให้อัตราการเข้าพักโรงแรมในเดือนมิถุนายน อยู่ที่ร้อยละ 54.7 เพิ่มขึ้นเดือนเดียวกันปีก่อนซึ่ง อยู่ที่ร้อยละ 52.5

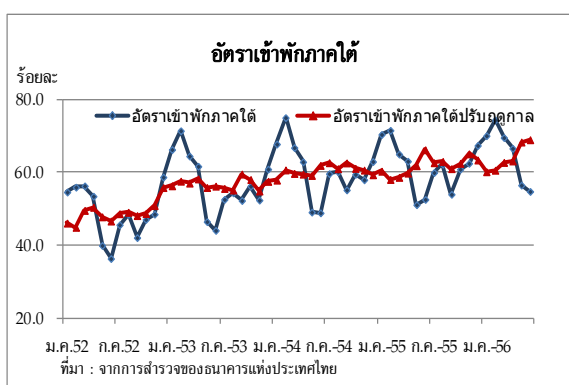
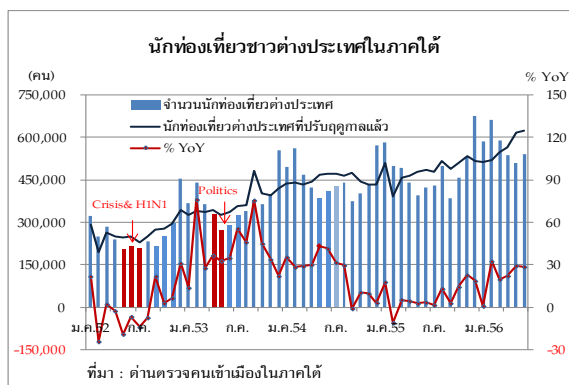
(1) ภาคใต้ฝั่งอันดามัน

การท่องเที่ยวฝั่งอันดามัน ขยายตัวต่อเนื่อง โดยส่วนหนึ่งนักท่องเที่ยว มาเลเซียและสิงคโปร์ หลีกเลียงหมอกควันในอินโดนีเซียเข้ามาเที่ยวฝั่งอันดามัน และมีการจัดแข่งกีฬา ลากู๋น้ำภูเก็ตรถรอนนานาชาติ ครั้งที่ 8 โดยในเดือนนี้มีนักท่องเที่ยวต่างประเทศเดินทางผ่านด่าน ตรวจคนเข้าเมืองภูเก็ตและกระบี่จำนวน 257,589 คน เพิ่มขึ้นจากเดือนเดียวกันปีก่อนร้อยละ 42.0 ส่งผลให้อัตราการเข้าพักเฉลี่ยอยู่ที่ร้อยละ 58.7 ปรับเพิ่มขึ้นจากเดือนเดียวกันปีก่อนซึ่งอยู่ที่ร้อยละ 56.4

โดยจังหวัดภูเก็ตมีจำนวนนักท่องเที่ยวต่างประเทศเดินทางผ่านด่านตรวจคนเข้าเมือง 239,132 คน เพิ่มขึ้นร้อยละ 39.1 ตามนักท่องเที่ยวจากประเทศจีน รัสเซีย และอินเดีย เป็นสำคัญ และมีเที่ยวบินผ่านท่าอากาศยานภูเก็ตจำนวน 5,646 เที่ยวบิน เพิ่มขึ้นจากเดือนเดียวกันปีก่อนร้อยละ 29.7 ตาม การเพิ่มขึ้นของเที่ยวบินภายในประเทศร้อยละ 20.9 และเที่ยวบินระหว่างประเทศเพิ่มขึ้นร้อยละ 39.1 เนื่องจากตั้งแต่วันที่ 1 มิถุนายน 2556 มีการเพิ่มเที่ยวบินของสายการบินมาเลเซียแอร์ไลน์ที่บินระหว่าง ภูเก็ต-กัวลาลัมเปอร์ จาก 3 เที่ยวบิน/วัน เป็น 4 เที่ยวบิน/วัน ส่วนผู้โดยสารที่เดินทางผ่านท่าอากาศยานภูเก็ตเพิ่มขึ้นร้อยละ 26.9 ตามการเพิ่มขึ้นของผู้โดยสารต่างประเทศ เป็นสำคัญ

สำหรับจังหวัดกระบี่ มีจำนวนนักท่องเที่ยวต่างประเทศเดินทางผ่านด่านตรวจคนเข้า เมือง 18,457 คน เพิ่มขึ้นจากเดือนเดียวกันปีก่อนร้อยละ 94.4 โดยนักท่องเที่ยวที่เพิ่มขึ้นเป็น นักท่องเที่ยวจากประเทศมาเลเซีย สิงคโปร์ และอินเดีย เป็นสำคัญ

2556 ยังขยายตัวดีจากนักท่องเที่ยวภูมิภาคเอเชีย



(2) ภาคใต้ชายแดน

การท่องเที่ยวชายแดนภาคใต้ขยายตัว ในเดือนนี้มีนักท่องเที่ยวต่างประเทศเดินทางผ่านด่านตรวจคนเข้าเมืองสงขลา นราธิวาส สตูล และเบตง จังหวัดยะลา จำนวน 243,555 คน เพิ่มขึ้นจากเดือนเดียวกันปีก่อนร้อยละ 27.7 ตามการเพิ่มขึ้นของนักท่องเที่ยวจากประเทศมาเลเซีย อินโดนีเซีย และสิงคโปร์เป็นสำคัญ ส่งผลให้อัตราเข้าพักภาคใต้ชายแดนอยู่ที่ร้อยละ 56.6 เพิ่มขึ้นจากเดือนเดียวกันปีก่อนซึ่งอยู่ที่ร้อยละ 51.0

(3) ภาคใต้ฝั่งอ่าวไทย

การท่องเที่ยวฝั่งอ่าวไทย จังหวัดสุราษฎร์ธานี ขยายตัวต่อเนื่อง ส่วนหนึ่งเป็นผลจากการท่องเที่ยวสุราษฎร์ธานีจัดแข่งขันกอล์ฟเอเชียนทัวร์เพื่อกระตุ้นการท่องเที่ยว โดยร่วมกับสายการบินแอร์เอเชียเปิดเส้นทางกัวลาลัมเปอร์-สุราษฎร์ธานี รวมทั้งเรือสำราญสตาร์ครุซเดินทางจากสิงคโปร์นำนักท่องเที่ยวมาเกาะสมุยและเกาะพะงัน ในเดือนนี้มีนักท่องเที่ยวต่างประเทศเดินทางผ่านด่านตรวจคนเข้าเมืองสุราษฎร์ธานีจำนวน 20,704 คน เพิ่มขึ้นจากเดือนเดียวกันปีก่อนร้อยละ 31.5 เป็นการเพิ่มขึ้นจากนักท่องเที่ยวจีน ออสเตรเลีย และสหรัฐอเมริกา เป็นสำคัญ และมีเที่ยวบินผ่านท่าอากาศยานสุราษฎร์ธานีจำนวน 622 เที่ยวบิน เพิ่มขึ้นจากเดือนเดียวกันปีก่อนร้อยละ 52.5 ตามการเพิ่มขึ้นของเที่ยวบินภายในประเทศร้อยละ 50.0 และเที่ยวบินระหว่างประเทศร้อยละ 70.8 โดยผู้โดยสารที่เดินทางผ่านท่าอากาศยานสุราษฎร์ธานีเพิ่มขึ้นร้อยละ 42.8

ไตรมาสที่ 2 ปี 2556 การท่องเที่ยวขยายตัวร้อยละ 26.5 ต่อเนื่องจากไตรมาสก่อนที่ขยายตัวร้อยละ 16.7 เป็นการเพิ่มขึ้นของนักท่องเที่ยวจากมาเลเซีย จีน และรัสเซีย เป็นสำคัญ ส่วนหนึ่งเป็นผลจากการจัดกิจกรรมส่งเสริมท่องเที่ยวระหว่างภาครัฐและภาคเอกชน และการเพิ่มเที่ยวบินและขยายเส้นทางบินจากต่างประเทศมาภาคใต้เพิ่มขึ้น ทำให้นักท่องเที่ยวต่างประเทศเดินทางผ่านด่านตรวจคนเข้าเมืองในภาคใต้มีจำนวน 1,587,551 คน ส่งผลให้อัตราการเข้าพักโรงแรมอยู่ที่ร้อยละ 59.2 สูงกว่าไตรมาสเดียวกันปีก่อนซึ่งอยู่ที่ร้อยละ 55.6

การท่องเที่ยวฝั่งอันดามัน ขยายตัวร้อยละ 39.1 เพิ่มขึ้นจากไตรมาสก่อนที่ขยายตัวร้อยละ 27.5 โดยเฉพาะนักท่องเที่ยวจีนที่เพิ่มขึ้นอย่างต่อเนื่อง รองลงมาเป็นนักท่องเที่ยวจากรัสเซีย และมาเลเซีย ส่งผลให้อัตราการเข้าพักโรงแรมอยู่ที่ร้อยละ 65.5 ปรับเพิ่มขึ้นจากไตรมาสเดียวกันปีก่อนซึ่งอยู่ที่ร้อยละ 61.2

การท่องเที่ยวภาคใต้ชายแดน ขยายตัวต่อเนื่อง โดยมีนักท่องเที่ยวต่างประเทศเดินทางผ่านด่านตรวจคนเข้าเมืองสงขลา ยะลา สตูล และนราธิวาส เพิ่มขึ้นจากไตรมาสเดียวกันปีก่อนร้อยละ 26.7 ตามการเพิ่มขึ้นของนักท่องเที่ยวจากมาเลเซียและอินโดนีเซีย เป็นสำคัญ ทำให้อัตราการเข้าพักโรงแรมอยู่ที่ร้อยละ 51.2 ปรับเพิ่มขึ้นจากไตรมาสเดียวกันปีก่อนซึ่งอยู่ที่ร้อยละ 45.8

สำหรับการท่องเที่ยวฝั่งอ่าวไทย จังหวัดสุราษฎร์ธานี ขยายตัวสูงเพิ่มขึ้นร้อยละ 30.5 เป็นการเพิ่มขึ้นของนักท่องเที่ยวจากจีน ออสเตรเลีย และอังกฤษ เป็นสำคัญ ส่งผลให้อัตราการเข้าพักเฉลี่ยเพิ่มสูงขึ้น

แนวโน้มไตรมาสที่ 3 ปี 2556 คาดว่าการท่องเที่ยวภาคใต้ยังคงขยายตัว จากการขยายตัวต่อเนื่องของนักท่องเที่ยวเอเชีย โดยเฉพาะจีน มาเลเซีย และอินโดนีเซีย รวมทั้งการขยายเส้นทางบินของสายการบินต้นทุนต่ำ ปัจจัยลบที่อาจส่งผลกระทบต่อการท่องเที่ยวภาคใต้ ได้แก่ เหตุการณ์ความไม่สงบในจังหวัดภาคใต้ชายแดน

4. การจ้างงานและการจัดหางานของรัฐ

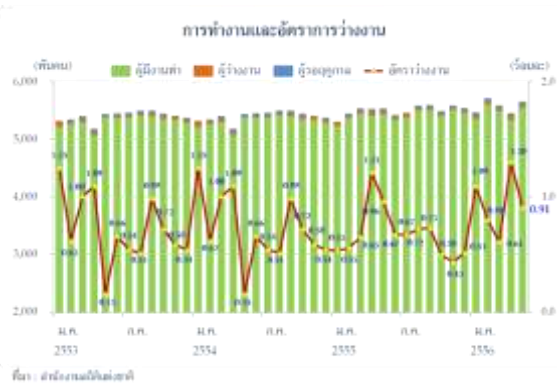
ภาวะทำงานของประชากร เดือน พฤษภาคม 2556 ผู้มีงานทำมีจำนวน 5,566.5 พันคน เพิ่มขึ้นจากเดือนเดียวกันปีก่อนร้อยละ 3.9 ตามการเพิ่มของผู้มีงานทำในภาคอุตสาหกรรม และภาคบริการ คิดเป็นสัดส่วนร้อยละ 47.4 ของผู้มีงานทำในภาคใต้

ผู้มีงานทำ จำแนกตามชั่วโมงทำงานต่อสัปดาห์

ช่วงอายุ	ปี	YoY %	2555				2556			
			H1	H2	Q3	Q4	ม.ค.	พ.ค.		
0-34	2555	1.0	67.0	69.0	65.0	64.5	65.3	67.0	38.7	39.5
35-39	2555	23.2	4.3	4.0	4.7	4.8	4.3	4.7	16.3	11.1
40-49	2555	8.1	12.2	11.5	12.8	12.8	12.8	11.8	27.4	28.2
>50	2555	-11.8	16.5	15.3	17.3	17.6	17.4	16.5	23.4	21.3
รวม	2555	2.1	100.0	100.0	100.0	100.0	100.0	100.0	100.0	100.0

ที่มา : สำนักงานสถิติแห่งชาติ กระทรวงแรงงาน

เมื่อพิจารณาการทำงานจำแนกตามชั่วโมงทำงานต่อสัปดาห์ พบว่าเป็นผู้มีงานทำตั้งแต่ 35 ชั่วโมงขึ้นไปในสัดส่วนร้อยละ 60.5 เพิ่มขึ้นร้อยละ 2.1 จากเดือนเดียวกันปีก่อน เป็นการทำงานล่วงเวลาหรือชั่วโมงการทำงานตั้งแต่ 50 ชั่วโมงขึ้นไปร้อยละ 21.3 เพิ่มขึ้นเมื่อเทียบกับเดือนก่อนและลดลงเมื่อเทียบกับเดือนเดียวกันปีก่อน



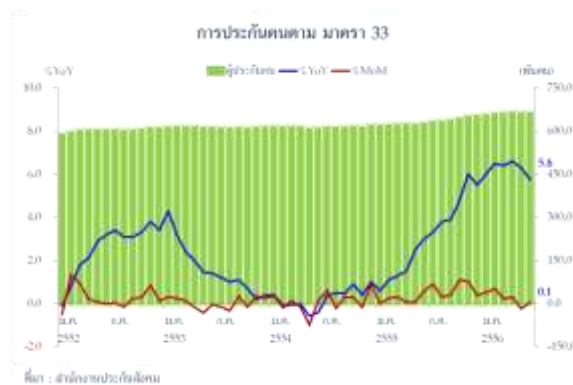
ที่มา : สำนักงานสถิติแห่งชาติ

อัตราการว่างงานภาคใต้ อยู่ที่ร้อยละ 0.91 ลดลงจากเดือนก่อนที่มีอัตราว่างงานร้อยละ 1.30 และลดลงเมื่อเทียบกับอัตราการว่างงานร้อยละ 0.96 ในเดือนเดียวกันปีก่อนหน้า โดย **ผู้ว่างงาน** ในเดือนพฤษภาคม 2556 มีจำนวนทั้งสิ้น 51,350 คน ลดลงเมื่อเทียบกับเดือนเดียวกันปีก่อนที่มีจำนวน 52,960 คน และ 70,310 คน ในเดือนก่อนหน้า



ที่มา : สำนักบริหารแรงงานต่างด้าว กระทรวงแรงงาน

จำนวนคนงานต่างด้าวที่ได้รับอนุญาตทำงานคนเหลือในภาคใต้ เดือนพฤษภาคม มีจำนวน 339,111 คน เพิ่มขึ้นจากเดือนเดียวกันปีก่อนร้อยละ 13.8 โดยเพิ่มขึ้นในจังหวัดภูเก็ต พังงา ระนอง และ นครศรีธรรมราช ส่วนใหญ่ร้อยละ 92.7 เป็นแรงงานต่างด้าวสัญชาติพม่า

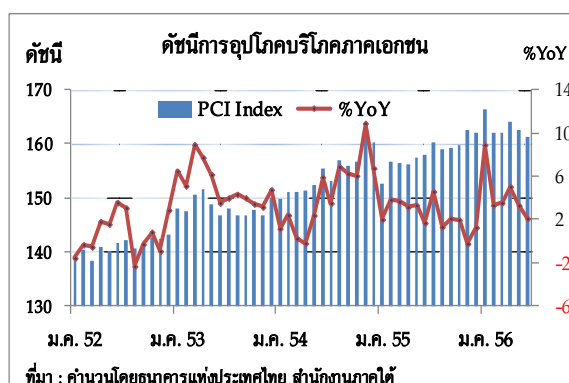


ที่มา : สำนักทะเบียนประกันคน

การประกันตน ตามมาตรา 33 ณ สิ้นเดือนมิถุนายน 2556 ภาคใต้มีผู้ประกันตนตามมาตรา 33 จำนวน 661,921 คน เพิ่มขึ้นจากเดือนเดียวกันปีก่อนร้อยละ 5.8 ในจำนวนนี้เป็นการเพิ่มขึ้นของแรงงานที่อยู่ในพื้นที่จังหวัดสงขลา ภูเก็ต และสุราษฎร์ธานี ร้อยละ 9.0 4.8 และ 4.5 ตามลำดับ

5. การอุปโภคบริโภคภาคเอกชน

การอุปโภคบริโภคภาคเอกชนเดือน มิถุนายนชะลอตัวต่อเนื่อง เนื่องจากรายได้ภาคเกษตรหดตัวในระดับต่ำ ตามสัญญาณการชะลอตัวของเศรษฐกิจในประเทศและเศรษฐกิจโลก โดยเฉพาะประเทศคู่ค้าสำคัญอย่างจีนที่มีอัตราการค้าเติบโตทางเศรษฐกิจชะลอลงมากกว่าที่คาดการณ์ กระทั่งภาคส่งออก ขณะที่ค่าครองชีพและปัญหาหนี้ครัวเรือนปรับเพิ่มขึ้นจากการผ่อนปรนหนี้ รวมทั้งการเพิ่มความเข้มงวดในการปล่อยสินเชื่อของสถาบันการเงิน ล้วนเป็นปัจจัยกดดันกำลังซื้อของประชาชน



ดัชนีการอุปโภคบริโภคภาคเอกชนเพิ่มขึ้นเพียงร้อยละ 2.1 ชะลอตัวจากร้อยละ 3.3 ในเดือนก่อน ตามการชะลอตัวของเครื่องใช้สำคัญ โดยเฉพาะดัชนีหมวดยานยนต์ที่หดตัวเป็นเดือนแรกในรอบ 17 เดือน จากผลกระทบของนโยบายรถยนต์คันแรกและรายได้ภาคเกษตรตกต่ำ

ส่วนการจัดเก็บภาษีมูลค่าเพิ่มในเดือนนี้ชะลอตัวลงมาก โดยเฉพาะหมวดค้าปลีก-ค้าส่งที่ขยายตัวเพียงร้อยละ 0.2 ชะลอตัวจากร้อยละ 2.6 ในเดือนก่อน แม้ว่าผู้ประกอบการจะปรับราคาสินค้าเพิ่มขึ้นแต่เก็บภาษีมูลค่าเพิ่มได้ลดลง สามารถสะท้อนการบริโภคของประชาชนได้อย่างชัดเจน เช่นเดียวกับการจัดเก็บภาษีหมวดอุตสาหกรรมและหมวดการค้าอสังหาริมทรัพย์ที่ลดลงถึงร้อยละ 2.4 และ 9.9 ตามการชะลอตัวของภาคส่งออกและภาคก่อสร้าง อย่างไรก็ตาม ภาวะท่องเที่ยวที่ยังคงมีแนวโน้มที่ดีมาก ส่งผลให้สามารถเก็บภาษีโรงแรมและภัตตาคารได้เพิ่มขึ้นถึงร้อยละ 27.8

เครื่องใช้ดัชนีการอุปโภคบริโภคภาคเอกชนภาคใต้

%YoY	สัดส่วน	2555	2555		2556				
			H1	H2	H1	Q1	Q2	พ.ค.	มิ.ย. ^E
ดัชนีหมวดยานยนต์	6.92	73.8	15.2	134.5	31.0	59.4	10.5	5.3	-14.6
- การจดทะเบียนรถยนต์นั่งไม่เกิน 7 คน		72.4	19.9	139.4	41.8	75.1	13.8	10.8	-13.4
- การจดทะเบียนรถจักรยานยนต์		-10.3	-9.3	-11.3	-10.6	-4.9	-15.6	-20.5	-21.3
- การจดทะเบียนรถบรรทุกส่วนบุคคล		6.9	-11.4	30.8	-1.7	13.7	-14.2	-20.1	-21.0
ดัชนีหมวดเชื้อเพลิง	14.23	6.2	9.7	2.9	3.5	2.8	4.3	4.3	3.5 ^E
- เบนซินและแก๊สโซฮอล์		4.6	6.9	2.5	4.6	1.8	7.6	8.9	6.2
- ดีเซล		4.7	8.3	1.3	4.7	3.8	5.5	5.7	4.8
- แอลพีจี		10.5	14.5	6.8	0.4	1.5	-0.7	-1.7	-0.8
ดัชนีหมวดการใช้ไฟฟ้าที่อยู่อาศัย	3.21	7.3	9.9	4.8	5.3	3.5	7.1	6.0	6.1 ^E
ดัชนีหมวดภาษีมูลค่าเพิ่ม ณ ราคาปี 2543	75.64	2.2	4.1	0.5	9.5	11.7	7.3	7.0	4.8
PCI	100.00	2.4	2.9	1.8	4.3	5.2	3.5	3.3	2.1

ที่มา : จำนวนโดยธนาคารแห่งประเทศไทย สำนักงานภาคใต้

E : ตัวเลขประมาณการ

ไตรมาส 2 ปี 2556 การอุปโภคบริโภคภาคเอกชนขยายตัวจากไตรมาสเดียวกันปีก่อน ร้อยละ 3.5 ชะลอลงจากร้อยละ 5.2 ในไตรมาสปีก่อน ตามการชะลอตัวของยอดจดทะเบียนรถยนต์ที่ได้รับผลกระทบจากนโยบายรถยนต์คันแรกทำให้อุปสงค์ปีนี้ลดลง ขณะที่ยอดจดทะเบียนรถยนต์บรรทุกส่วนบุคคลและรถจักรยานยนต์หดตัวลงตามรายได้ภาคเกษตรที่ทรงตัวอยู่ในระดับต่ำอย่างต่อเนื่อง สอดคล้องกับยอดจัดเก็บภาษีมูลค่าเพิ่มที่ชะลอตัวลงเช่นกัน โดยจัดเก็บได้เพิ่มขึ้นจากไตรมาสเดียวกันปีก่อนร้อยละ 7.3 ชะลอจากร้อยละ 11.7 ในไตรมาสปีก่อน ตามการชะลอตัวของการจัดเก็บภาษีหมวดค่าปลีก-ค้าส่ง และหมวดอุตสาหกรรมเป็นสำคัญ อย่างไรก็ตามภาษีที่จัดเก็บได้ในหมวดโรงแรมและภัตตาคารยังคงขยายตัวในอัตราสูงถึงร้อยละ 20.0 ตามภาวะท่องเที่ยวที่มีแนวโน้มเติบโตดี ขณะที่ดัชนีหมวดพลังงานปรับเพิ่มขึ้นต่อเนื่องจากไตรมาสก่อน

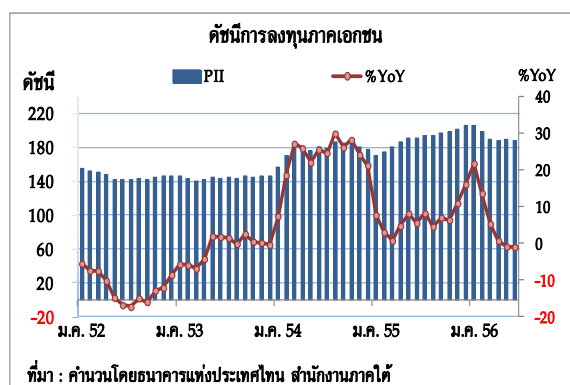
แนวโน้มไตรมาสที่ 3 ปี 2556 คาดว่าการอุปโภคบริโภคภาคเอกชนจะชะลอตัวต่อเนื่องหลังจากเศรษฐกิจไทยได้รับผลกระทบจากความผันผวนของเศรษฐกิจโลก จนภาครัฐต้องปรับลดเป้าการขยายตัวทางเศรษฐกิจของประเทศลง นอกจากนี้รายได้จากภาคเกษตรที่มีแนวโน้มทรงตัวในระดับต่ำ ขณะที่หนี้ภาคครัวเรือนเพิ่มขึ้น รวมทั้งสถาบันการเงินมีแนวโน้มเพิ่มความเข้มงวดในการปล่อยสินเชื่อเป็นปัจจัยกดดันกำลังซื้อของประชาชนให้ลดลง

อย่างไรก็ตาม การออกมาตรการกระตุ้นเศรษฐกิจของภาครัฐ และการลงทุนในเมกะโปรเจกต์ รวมทั้งภาคท่องเที่ยวที่ยังมีแนวโน้มขยายตัวต่อเนื่องสามารถผลักดันการใช้จ่ายได้ในระดับหนึ่ง

6. การลงทุนภาคเอกชน

(1) ดัชนีการลงทุนภาคเอกชน

การลงทุนภาคเอกชนเดือน มิถุนายนหดตัวต่อเนื่องเป็นเดือนที่ 2 นับตั้งแต่ปี 2554 โดยดัชนีการลงทุนภาคเอกชนลดลงจากเดือนเดียวกันปีก่อนร้อยละ 1.0 ตามการชะลอตัวของเศรษฐกิจ ส่งผลกระทบต่อภาวะการลงทุน โดยเฉพาะภาคก่อสร้างที่มีแนวโน้มชะลอตัวชัดเจนตั้งแต่ต้นปี โครงการที่อยู่อาศัยหลายโครงการที่เปิดตัวไปก่อนหน้านี้เริ่มขายได้ช้าลง และยังมีบ้านเหลืออีกจำนวนมาก



ทำให้ผู้ประกอบการส่วนใหญ่ต้องชะลอการลงทุนเปิดโครงการใหม่ ประกอบกับราคาที่ดินและต้นทุนอื่น ๆ ปรับตัวสูงขึ้นมาก ขณะที่อุปสงค์มีแนวโน้มลดลง นอกจากนี้สถาบันการเงินมีนโยบายเข้มงวดในการปล่อยสินเชื่อมากขึ้น ยิ่งสร้างแรงกดดันแก่ตลาดอสังหาริมทรัพย์ในภาคใต้ให้มีแนวโน้มชะลอตัวมากขึ้น สะท้อนได้จากพื้นที่ได้รับอนุญาตก่อสร้างเพิ่มขึ้นจากเดือนเดียวกันปีก่อนเพียงร้อยละ 0.2 สอดคล้องกับยอดจำหน่ายปูนซีเมนต์ที่หดตัวลงจากปีก่อนร้อยละ 2.0 และเป็นไปในทิศทางเดียวกันกับมูลค่านำเข้าเครื่องจักรและอุปกรณ์ และยอดจดทะเบียนรถยนต์บรรทุกส่วนบุคคลที่ลดลงจากเดือนเดียวกันปีก่อนร้อยละ 13.7 และ 21.0 ตามลำดับ

เครื่องชี้การลงทุนภาคเอกชน

%YoY	2555	H1/55	H2/55	H1/56	Q1/56	Q2/56	พ.ค. 56	มิ.ย. 56
- พท.ได้รับอนุญาตก่อสร้างในเขตเทศบาล เฉลี่ยเคลื่อนที่ย้อนหลัง 12 เดือน	21.5	19.4	23.4	6.6	15.2	-1.3	-4.7	0.2
- ปริมาณการจำหน่ายปูนซีเมนต์	6.1	10.6	1.9	4.4	6.2	2.5	1.8	-2
- มูลค่าการนำเข้าสินค้าทุน ^{1/}	6.2	-23.6	51.8	5.8	8.5	3.5	2.2	-13.7
- จดทะเบียนรถยนต์บรรทุกส่วนบุคคล ^{2/}	6.9	-11.4	30.8	-1.7	13.7	-14.2	-20.1	-21.0

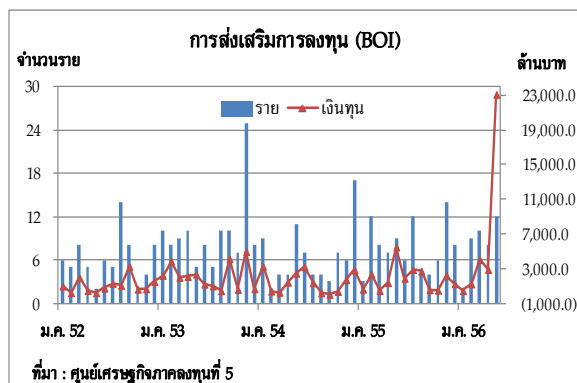
ที่มา : 1/ ด้านศุลกากรในภาคใต้

2/ สำนักงานขนส่งจังหวัด

หมายเหตุ : ปรับปรุงข้อมูลปริมาณการจำหน่ายปูนซีเมนต์ โดยเพิ่มปริมาณการจำหน่ายปูนซีเมนต์ผกตั้งแต่ ปี 2554-ปัจจุบัน

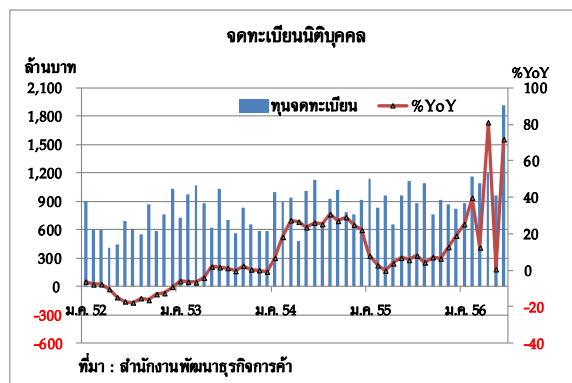
(2) การส่งเสริมการลงทุน

โครงการที่ได้รับอนุมัติส่งเสริมการลงทุนในเดือนนี้มีจำนวน 12 โครงการ เงินลงทุน 3,819.9 ล้านบาท เงินลงทุนเพิ่มขึ้นจากเดือนเดียวกันปีก่อนมากกว่าเท่าตัว ส่วนใหญ่ลงทุนในจังหวัดกระบี่ สุราษฎร์ธานี และตรัง โดยมีสัดส่วนการลงทุนอยู่ที่ร้อยละ 31.4 25.2 และ 22.5 ของเงินลงทุนทั้งหมด ในจำนวนนี้เป็นการลงทุนในอุตสาหกรรมยางถึง 1,761.0 ล้านบาท รองลงมาลงทุนในอุตสาหกรรมน้ำมันปาล์ม 997.9 ล้านบาท ผลิตไฟฟ้าจากพลังงานลม 541.0 ล้านบาท และผลิตถ่านหินสำหรับตรวจโรค 520.0 ล้านบาท คิดเป็นสัดส่วนร้อยละ 46.1 26.1 14.2 และ 13.6 ของเงินลงทุนทั้งหมด ตามลำดับ



(3) การจดทะเบียนธุรกิจนิติบุคคล

การจดทะเบียนธุรกิจนิติบุคคลใหม่เดือนนี้ มีเงินทุนจดทะเบียนรวม 1,911.7 ล้านบาท เพิ่มขึ้นจากเดือนเดียวกันปีก่อนร้อยละ 71.9 โดยธุรกิจที่จดทะเบียนใหม่มากที่สุด ได้แก่ ธุรกิจโรงแรมเงินทุนจดทะเบียน 1,204.7 ล้านบาท เพิ่มขึ้นจากเดือนเดียวกันปีก่อนร้อยละ 2,988.8 รองลงมาได้แก่ธุรกิจบ้านและที่ดินจัดสรร 128.0 ล้านบาท เพิ่มขึ้นร้อยละ 9.5 และธุรกิจรับเหมาและค้าวัสดุก่อสร้าง เงินทุนจดทะเบียน 92.4 ล้านบาท ลดลงจากปีก่อนร้อยละ 21.0



สำหรับธุรกิจที่จดทะเบียนเพิ่มทุน มีการเพิ่มทุนจดทะเบียน 772.2 ล้านบาท เพิ่มขึ้นจากเดือนเดียวกันปีก่อนร้อยละ 7.2 ธุรกิจที่เพิ่มทุนมากที่สุด ได้แก่ ธุรกิจบ้านและที่ดินจัดสรร เพิ่มทุน 146.0 ล้านบาท เพิ่มขึ้นจากเดือนเดียวกันปีก่อนร้อยละ 285.2 รองลงมาได้แก่ ธุรกิจโรงแรม 127.0 ล้านบาท ลดลงจากเดือนเดียวกันปีก่อนร้อยละ 61.6 และธุรกิจรับเหมาและค้าวัสดุก่อสร้าง โดยมีเงินทุนจดทะเบียน 61.3 ล้านบาท เพิ่มขึ้นจากเดือนเดียวกันปีก่อนร้อยละ 415.1

ส่วนธุรกิจที่จดทะเบียนเลิกกิจการมีเงินทุนจดทะเบียน 231.8 ล้านบาท เพิ่มขึ้นจากเดือนเดียวกันปีก่อนร้อยละ 81.8 ส่วนใหญ่เลิกกิจการในธุรกิจร้านอาหารและเครื่องดื่ม เงินทุนเลิกกิจการ 41.1 ล้านบาท เพิ่มขึ้นจากเดือนเดียวกันปีก่อนร้อยละ 914.8 รองลงมาได้แก่ธุรกิจบริการขนส่งและท่องเที่ยว เงินทุนเลิกกิจการ 28.0 ล้านบาท เพิ่มขึ้นจากเดือนเดียวกันปีก่อนร้อยละ 204.3 และธุรกิจค้าขายโภคภัณฑ์ เบ็ดเตล็ด เงินทุน 27.0 ล้านบาท ลดลงจากเดือนเดียวกันปีก่อนร้อยละ 0.7

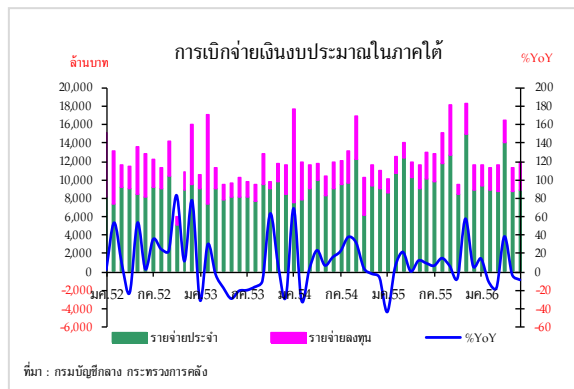
ไตรมาสที่ 2 ปี 2556 การลงทุนภาคเอกชนหดตัวจากไตรมาสเดียวกันปีก่อนร้อยละ 0.4 ตามการชะลอตัวของเศรษฐกิจในประเทศ สะท้อนจากการหดตัวของพื้นที่ที่ได้รับอนุญาตก่อสร้างและยอดจดทะเบียนรถยนต์บรรทุกส่วนบุคคลที่ลดลงจากไตรมาสเดียวกันปีก่อนร้อยละ 1.3 และ 14.2 ตามลำดับ ขณะที่ยอดจำหน่ายปูนซีเมนต์ และมูลค่านำเข้าเครื่องจักรและอุปกรณ์มีแนวโน้มชะลอตัวมาก โดยปรับตัวเพิ่มขึ้นจากไตรมาสเดียวกันปีก่อนเพียงร้อยละ 2.5 และ 3.5 ชะลอตัวจากร้อยละ 6.2 และ 8.5 ในไตรมาสก่อน

แนวโน้มไตรมาสที่ 3 ปี 2556 คาดว่าการลงทุนภาคเอกชนมีแนวโน้มชะลอตัวต่อเนื่อง ตามสัญญาณการชะลอตัวของเศรษฐกิจภายในประเทศ และความไม่แน่นอนของเศรษฐกิจโลกกระทบต่ออุปสงค์ทั้งภายในประเทศและต่างประเทศ ทำให้ผู้ประกอบการส่วนใหญ่ชะลอการลงทุน นอกจากนี้ ปัญหาต้นทุนที่เพิ่มสูงขึ้นจากการปรับเพิ่มราคาที่ดิน ค่าแรง 300 บาททั่วประเทศ รวมทั้งปรับเพิ่มค่าพลังงาน ทั้งราคาน้ำมัน ไฟฟ้า และค่าขนส่ง ล้วนสร้างแรงกดดันต่อการลงทุนมากขึ้น นอกจากนี้ ปัจจัยเสี่ยงด้านเสถียรภาพทางการเมืองก็เป็นอีกปัจจัยที่อาจส่งผลกระทบต่อภาวะการลงทุนเช่นกัน

7. การคลัง

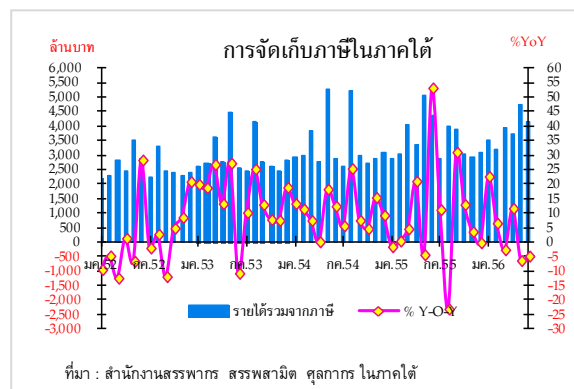
(1) การเบิกจ่ายเงินงบประมาณ

การเบิกจ่ายเงินงบประมาณของส่วนราชการต่างๆ ในภาคใต้เดือนมิถุนายน 2556 มีจำนวน 11,874.0 ล้านบาท ลดลงจากเดือนเดียวกันปีก่อนร้อยละ 8.4 เป็นการเบิกจ่ายรายจ่ายประจำ 8,832.7 ล้านบาท ลดลงร้อยละ 12.7 รายจ่ายลงทุน 3,041.3 ล้านบาท เพิ่มขึ้นร้อยละ 6.8 การเบิกจ่ายเงินงบประมาณในเดือนนี้ ลดลงตามการเบิกจ่ายในหมวดเงินเดือนและเงินอุดหนุนเฉพาะกิจขององค์กรปกครองส่วนท้องถิ่น เป็นสำคัญ

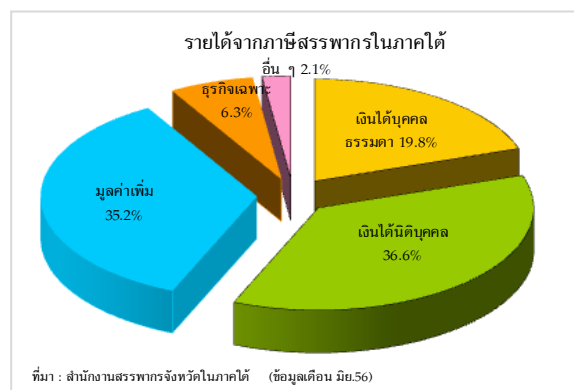


(2) การจัดเก็บภาษีอากร

เดือนมิถุนายน 2556 รายได้จากการจัดเก็บภาษี มีจำนวน 4,163.6 ล้านบาท ลดลงร้อยละ 4.9 ตามการจัดเก็บภาษีสรรพากรและภาษีสรรพสามิต เป็นสำคัญ โดยมีรายละเอียดการจัดเก็บภาษี ดังนี้



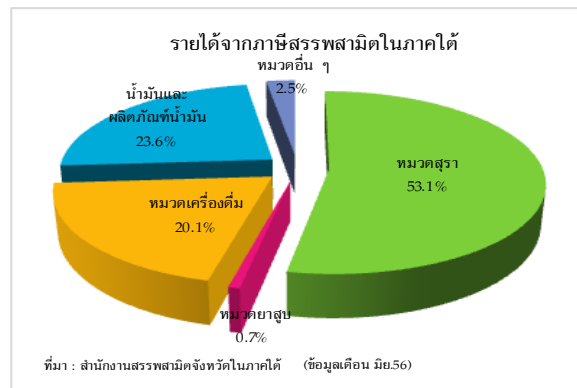
1. สำนักงานสรรพากรจังหวัดในภาคใต้จัดเก็บภาษีได้จำนวน 3,810.3 ล้านบาท ลดลงร้อยละ 5.6 ตามการจัดเก็บภาษีทุกประเภท อาทิ ภาษีเงินได้นิติบุคคล ภาษีมูลค่าเพิ่ม ภาษีเงินได้บุคคลธรรมดา และภาษีธุรกิจเฉพาะ ลดลงร้อยละ 9.5 0.7 3.5 และ 11.7 ทั้งนี้ เป็นผลจากการปรับลดอัตราภาษีเงินได้นิติบุคคลในปี 2555 เหลือร้อยละ 23 จากเดิมที่จัดเก็บในอัตราร้อยละ 30 และผลจากรายได้ภาคครัวเรือนลดลงจากราคายางและปาล์มน้ำมันที่ปรับตัวลดลงรวมทั้งเป็นผลจากการสิ้นสุดมาตรการกระตุ้นเศรษฐกิจของภาครัฐ อาทิ โครงการรถยนต์คันแรก ที่ขยายตัวเร่งในอัตราผิดปกติ ส่งผลให้ภาคครัวเรือนต้องระมัดระวังการใช้จ่าย เนื่องจากมีภาระหนี้สินเพิ่มขึ้นจากการผ่อนรถในโครงการรถยนต์คันแรก ด้านภาษีเงินได้ธุรกิจเฉพาะ ลดลงส่วนหนึ่งเป็นผลจากการที่สถาบันการเงินมีความเข้มงวดในการพิจารณาการให้สินเชื่อประเภทที่อยู่อาศัยมากขึ้น



ภาษีมูลค่าเพิ่มจัดเก็บได้ 1,341.2 ล้านบาท ลดลงร้อยละ 0.7 ในจำนวนนี้เป็นการจัดเก็บโดยสำนักงานสรรพากรจำนวน 975.6 ล้านบาท เพิ่มขึ้นร้อยละ 6.7 จากกิจการโรงแรม การก่อสร้าง และการ

ไฟฟ้า เป็นสำคัญ ด้านภาษีมูลค่าเพิ่มที่จัดเก็บโดยสำนักงานศุลกากรมีจำนวน 365.6 ล้านบาท ลดลงร้อยละ 16.1

2. สำนักงานสรรพสามิตจังหวัดในภาคใต้ จัดเก็บภาษีสรรพสามิตได้จำนวน 255.7 ล้านบาท ลดลงจากเดือนเดียวกันปีก่อนร้อยละ 5.8 โดยลดลงจากการจัดเก็บภาษีเครื่องดื่มและภาษีน้ำมัน ร้อยละ 37.8 และ 26.5 ขณะที่การจัดเก็บภาษีสุราเพิ่มขึ้นร้อยละ 38.2 เป็นผลจากฐานต่ำก่อนมีการปรับเพิ่มอัตราภาษีสุราเมื่อเดือนสิงหาคม 2555



3. สำนักงานศุลกากรจังหวัดในภาคใต้ จัดเก็บภาษีนำเข้าได้จำนวน 97.6 ล้านบาท เพิ่มขึ้นจากเดือนเดียวกันปีก่อนร้อยละ 38.3 จากการนำเข้าเครื่องจักรและอุปกรณ์ จากด้านสะเดา เป็นสำคัญ

ไตรมาสที่ 2 ปี 2556 การเบิกจ่ายเงินงบประมาณของส่วนราชการต่าง ๆ ในภาคใต้ มีจำนวน 39,511.1 ล้านบาท เพิ่มขึ้นจากไตรมาสเดียวกันปีก่อนร้อยละ 8.6 ในจำนวนนี้เป็นการเบิกจ่ายรายจ่ายประจำ 31,455.1 ล้านบาท เพิ่มขึ้นร้อยละ 7.3 และรายจ่ายลงทุนจำนวน 8,056.0 ล้านบาท เพิ่มขึ้นร้อยละ 13.7 คลังจังหวัดที่มีปริมาณและสัดส่วนการเบิกจ่ายเงินงบประมาณในระดับสูง ได้แก่ คลังจังหวัดนครศรีธรรมราช จำนวน 8,169.9 ล้านบาท สงขลา 7,002.1 ล้านบาท และสุราษฎร์ธานี 3,707.1 ล้านบาท หรือร้อยละ 20.7 17.7 และ 9.4 ของการเบิกจ่ายเงินงบประมาณ เพิ่มขึ้นร้อยละ 16.6 3.7 และ 2.8 ขณะเดียวกันการเบิกจ่ายเงินงบประมาณของสามจังหวัดชายแดนภาคใต้ ยะลา 3,559.3 ล้านบาท ปัตตานี 3,200.4 ล้านบาท และนราธิวาส 3,040.2 ล้านบาท เพิ่มขึ้นร้อยละ 19.7 9.0 และ 5.0 ด้านคลังจังหวัดระนองมีการเบิกจ่ายงบประมาณต่ำสุดจำนวน 760.9 ล้านบาท หรือร้อยละ 1.9 ของการเบิกจ่ายเงินงบประมาณในภาคใต้ เพิ่มขึ้นร้อยละ 20.4

รายได้จากการจัดเก็บภาษี จำนวน 12,614.1 ล้านบาท ลดลงจากไตรมาสเดียวกันปีก่อนร้อยละ 1.2 ตามการจัดเก็บภาษีสรรพากรได้ลดลงร้อยละ 2.1 ซึ่งเป็นผลจากการจัดเก็บภาษีเงินได้นิติบุคคล ลดลงร้อยละ 14.1 เป็นสำคัญ โดยรัฐบาลได้มีการปรับลดอัตราภาษีเหลือร้อยละ 23 จากเดิมที่จัดเก็บในอัตราร้อยละ 30 ภาษีเงินได้บุคคลธรรมดาลดลงเล็กน้อยร้อยละ 0.5 ในขณะที่การจัดเก็บภาษีมูลค่าเพิ่มและภาษีสรรพสามิตเพิ่มขึ้นร้อยละ 5.8 และ 17.6

ส่วนรายได้จากการจัดเก็บภาษีสรรพสามิต เพิ่มขึ้นร้อยละ 8.6 ตามการจัดเก็บภาษีสุราและภาษีเครื่องดื่ม ได้เพิ่มขึ้นร้อยละ 32.9 และ 12.0 เป็นสำคัญ ขณะที่ภาษีน้ำมันลดลงร้อยละ 22.3 และรัฐบาลยังคงขยายระยะเวลามาตรการปรับลดอัตราภาษีน้ำมันดีเซลออกไปอีก (ไม่มีกำหนด)

แนวโน้มไตรมาสที่ 3 ปี 2556 คาดว่ารายได้จากการจัดเก็บภาษีมีแนวโน้มชะลอตัว จากรายได้ภาคครัวเรือนลดลง เนื่องจากราคาสินค้าเกษตรยังคงอยู่ในระดับต่ำและมีภาระหนี้สินเพิ่มขึ้น ส่งผลให้ภาคครัวเรือนระมัดระวังการใช้จ่าย การปรับลดอัตราภาษีเงินได้นิติบุคคลเหลือร้อยละ 20 การยืดระยะเวลาการลดอัตราภาษีน้ำมันดีเซลต่อไป รวมทั้งภาคการส่งออกที่ได้รับผลกระทบอย่างต่อเนื่องจากความไม่แน่นอนของเศรษฐกิจโลก ปัจจัยต่าง ๆ เหล่านี้ย่อมส่งผลกระทบต่อการจัดเก็บภาษี

8. การค้าต่างประเทศ

การค้าต่างประเทศผ่านด่านศุลกากรในภาคใต้เดือนมิถุนายน 2556 ลดลงร้อยละ 4.7 โดยมีมูลค่าการค้ารวมเท่ากับ 2,175 ล้านดอลลาร์ สหรัฐ. ทั้งนี้การส่งออกและนำเข้าส่วนใหญ่ผ่านด่านศุลกากรสะเดา ปาดังเบซาร์ และสงขลา

มูลค่าการส่งออกนำเข้าผ่านด่านศุลกากรภาคใต้

หน่วย: ล้านดอลลาร์ สหรัฐ.

	2555	2555		2556				
		H1	H2	H1	Q1	Q2	พ.ค.	มิ.ย.
มูลค่าการค้ารวม	28,535.3	14,210.5	14,324.8	14,165.0	6,945.5	7,219.6	2,544.4	2,175.0
%YoY	-12.6	-13.9	-11.3	-0.3	5.0	-5.0	-6.6	-4.7
มูลค่าการส่งออก	17,225.5	8,870.1	8,355.3	8,243.6	4,091.1	4,152.5	1,475.1	1,366.8
%YoY	-16.6	-11.3	-21.7	-7.1	-3.6	-10.3	-13.3	-3.1
มูลค่าการนำเข้า	11,309.8	5,340.4	5,969.4	5,921.4	2,854.4	3,067.1	1,069.4	808.2
%YoY	-5.7	-17.9	8.8	10.9	20.5	3.2	4.5	-7.2
มูลค่าส่งออกสุทธิ	5,915.7	3,529.8	2,365.9	2,322.1	1,236.7	1,085.4	405.7	558.7

ที่มา : ด่านศุลกากรภาคใต้ รวบรวมโดยธนาคารแห่งประเทศไทย สำนักงานภาคใต้

(1) การส่งออก มีมูลค่า 1,366.8 ล้านดอลลาร์ สหรัฐ. ลดลงร้อยละ 3.1 จากเดือนเดียวกันปีก่อน สินค้าส่งออกหลักของภาคใต้ โดยเฉพาะยางพารามีมูลค่าส่งออกลดลงร้อยละ 13.9 ตามการลดลงของราคาเป็นสำคัญ สำหรับสินค้าอื่นที่ลดลง ได้แก่ สัตว์น้ำแช่แข็ง น้ำมันดิบ และถุงมือยาง ลดลงร้อยละ 33.1 32.4 และ 21.7 ตามลำดับ ส่วนสินค้าที่มีมูลค่าการส่งออกเพิ่มขึ้น ได้แก่ ไม้ยางพาราแปรรูป น้ำมันเชื้อเพลิง และอาหารกระป๋อง เพิ่มขึ้นร้อยละ 30.0 23.1 และ 3.5 ตามลำดับ

(2) การนำเข้า มีมูลค่า 808.2 ล้านดอลลาร์ สหรัฐ. ลดลงร้อยละ 7.2 จากเดือนเดียวกันปีก่อน โดยเฉพาะมูลค่าการนำเข้ายานั่งเครื่อง สัตว์น้ำแช่แข็ง และเครื่องจักรและอุปกรณ์ ที่ลดลงร้อยละ 20.2 12.2 11.6 และ 9.0 ตามลำดับ สำหรับการนำเข้าอุปกรณ์ก่อสร้าง มีมูลค่าเพิ่มขึ้นร้อยละ 69.1

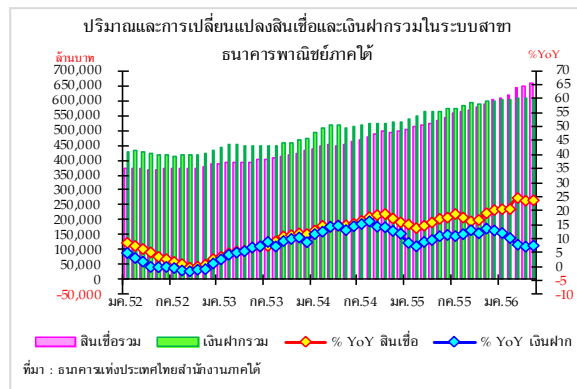


ไตรมาสที่ 2 ปี 2556 การค้าต่างประเทศผ่านด่านศุลกากรในภาคใต้ มีมูลค่า 7,219.6 ล้านดอลลาร์ สหรัฐ. ลดลงจากไตรมาสเดียวกันปีก่อนร้อยละ 5.0 และจากไตรมาสก่อนที่ขยายตัวร้อยละ 5.0 โดยมูลค่าการส่งออกมีจำนวน 4,152.5 ล้านดอลลาร์ สหรัฐ. ลดลงจากไตรมาสเดียวกันปีก่อนร้อยละ 10.3 สินค้าที่ลดลง ได้แก่ ยางพารา ถู่มือยาง น้ำมันปาล์ม ก๊าซธรรมชาติ น้ำมันเชื้อเพลิง น้ำมันดิบ สัตว์น้ำแช่แข็ง และสินค้าอิเล็กทรอนิกส์ ส่วนมูลค่าการนำเข้ามีจำนวน 3,067.1 ล้านดอลลาร์ สหรัฐ. เพิ่มขึ้นจากไตรมาสเดียวกันปีก่อนร้อยละ 3.2 สินค้าที่ขยายตัว ได้แก่ เครื่องจักรและอุปกรณ์ และ อุปกรณ์ก่อสร้าง

แนวโน้มไตรมาสที่ 3 ปี 2556 มูลค่าการค้าต่างประเทศของภาคใต้ คาดว่าจะยังคงมีแนวโน้มชะลอตัวลงต่อเนื่องจากไตรมาสก่อน โดยปัจจัยที่มีผลต่อการส่งออก คือ การฟื้นตัวของเศรษฐกิจโลกที่ยังไม่ชัดเจน ปัญหาหนี้ในกลุ่มประเทศยุโรป และนโยบายเศรษฐกิจของสหรัฐอเมริกาเพื่อการกระตุ้นการบริโภคและลดปัญหาการว่างงาน ส่งผลต่อการส่งออกสินค้าหลัก เช่น ยางพารา และไม้ยางพาราแปรรูป

9. ภาคการเงิน

โดยประมาณการ ณ สิ้นเดือนมิถุนายน 2556⁶ สาขานาการพาณิชย์ในเขตพื้นที่ภาคใต้มีเงินฝากประมาณ 607,259.0 ล้านบาท ขยายตัวในอัตราที่ชะลอลงร้อยละ 6.3 และเงินให้สินเชื่อ 661,791.0 ล้านบาท ขยายตัวในอัตราที่ชะลอลงร้อยละ 21.5 เงินฝากและเงินให้สินเชื่อชะลอตัวส่วนหนึ่งเป็นผลจากการสิ้นสุดมาตรการกระตุ้นเศรษฐกิจของภาครัฐ โดยเฉพาะโครงการรถยนต์คันแรก จากนโยบายดังกล่าว ส่งผลให้ประชาชนมีการค่าใช้จ่ายเพิ่มขึ้นจากการผ่อนชำระหนี้ในโครงการรถยนต์คันแรก



ขณะเดียวกันรายได้เกษตรกรลดลงจากราคายางพาราและปาล์มน้ำมันปรับตัวลดลง ประกอบกับสาขานาการพาณิชย์มีความเข้มงวดในการพิจารณาการให้สินเชื่อมากขึ้น อย่างไรก็ตาม เงินให้สินเชื่อขยายตัวมากกว่าการขยายตัวของเงินฝาก ส่งผลให้สาขานาการพาณิชย์ยังคงแข่งขันระดับเงินฝาก เพื่อรักษาสภาพคล่องและฐานลูกค้าเงินฝากไว้กับธนาคาร

ณ สิ้นเดือนพฤษภาคม 2556⁷ สาขานาการพาณิชย์ในเขตพื้นที่ภาคใต้มีจำนวน 780 สำนักงาน เงินฝาก 605,863.0 ล้านบาท เมื่อเทียบกับเดือนเดียวกันปีก่อนขยายตัวร้อยละ 7.2 ชะลอตัวต่อเนื่อง เป็นผลจากอัตราดอกเบี้ยที่อยู่ในระดับต่ำ ทำให้ผู้ออมเงินนำเงินไปลงทุนในสินทรัพย์อื่นที่ให้ผลตอบแทนที่ดีกว่า อาทิ การลงทุนในตลาดหลักทรัพย์ หุ้นกู้ กองทุนรวม การซื้อประกันชีวิตแบบออมทรัพย์ หรือลงทุนในอสังหาริมทรัพย์ เงินฝากในเดือนนี้ประกอบด้วย เงินฝากประเภทออมทรัพย์ 323,228.0 ล้านบาท เงินฝากประจำ 258,945.0 ล้านบาท และเงินฝากกระแสรายวัน 23,690.0 ล้านบาท ขยายตัวร้อยละ 5.7 9.7 และ 2.3 ทั้งนี้ จังหวัดที่มีเงินฝากในระดับสูง ได้แก่ สงขลา 139,388.0 ล้านบาท ภูเก็ต 103,255.0 ล้านบาท สุราษฎร์ธานี 84,820.0 ล้านบาท และนครศรีธรรมราช 62,529.0 ล้านบาท หรือร้อยละ 64.4 ของเงินฝากรวมในภาคใต้ ขยายตัวร้อยละ 8.9 11.1 7.2 และ 4.8 ตามลำดับ

เงินให้สินเชื่อ ณ สิ้นเดือนพฤษภาคม⁷ 2556 มีจำนวน 654,024.0 ล้านบาท ขยายตัวจากเดือนเดียวกันปีก่อนร้อยละ 22.9 และเริ่มชะลอตัวตั้งแต่เดือนมีนาคมที่ผ่านมา ประกอบด้วยเงินให้กู้ 500,869.0 ล้านบาท เงินเบิกเกินบัญชี 85,788.0 ล้านบาท ตั๋วเงิน 67,297.0 ล้านบาท และอื่น ๆ 70.0 ล้านบาท ขยายตัวร้อยละ 24.3 18.1 19.4 และ 34.5 ตามลำดับ สัดส่วนเงินให้สินเชื่อต่อเงินฝากในเดือนนี้อยู่ที่ร้อยละ 107.9 เปรียบเทียบกับเดือนเดียวกันปีก่อนที่ร้อยละ 94.2 และเปรียบเทียบกับเดือนก่อนที่ร้อยละ 106.5

จังหวัดที่มีปริมาณเงินให้สินเชื่อในระดับสูงและมีอัตราการขยายตัวสูง ได้แก่ ภูเก็ต 176,956.0 ล้านบาท สงขลา 132,723.0 ล้านบาท สุราษฎร์ธานี 117,897.0 ล้านบาท และ

⁶ ในเวลาที่จัดทำรายงานฉบับนี้ ยังไม่สามารถระบุตัวเลขที่แท้จริงของเดือนมิถุนายน 2556 ได้

⁷ ในเวลาที่จัดทำรายงานฉบับนี้ ตัวเลขที่แท้จริงล่าสุดจะเป็นของเดือนพฤษภาคม 2556

นครศรีธรรมราช 70,678.0 ล้านบาท คิดเป็นร้อยละ 76.2 ของเงินให้สินเชื่อรวมในภาคใต้ ขยายตัวจากเดือนเดียวกันปีก่อนร้อยละ 27.9 20.7 20.2 และ 26.8 ตามลำดับ

เดือนมิถุนายน 2556 ปริมาณการใช้เช็คผ่านสำนักหักบัญชีในภาคใต้มีจำนวน 287,971 ฉบับ คิดเป็นมูลค่า 64,918.4 ล้านบาท หดตัวจากเดือนเดียวกันของปีก่อนร้อยละ 7.6 และ 12.4 ตามลำดับ โดยมีอัตราส่วนมูลค่าเช็คคืนต่อเช็คเรียกเก็บร้อยละ 0.44

ไตรมาสที่ 2 ปี 2556 คาดว่าเงินฝากและเงินให้สินเชื่อขยายตัวในอัตราที่ชะลอ ร้อยละ 6.3 และร้อยละ 21.5 จากการที่สินเชื่อขยายตัวในอัตราที่สูงกว่าเงินฝาก ทำให้สัดส่วนเงินให้สินเชื่อต่อเงินฝากร้อยละ 111.0 เร่งตัวจากไตรมาสเดียวกันของปีก่อนและไตรมาสก่อนหน้าที่มีสัดส่วนร้อยละ 95.3 และ 105.8 จังหวัดที่มีสัดส่วนเงินให้สินเชื่อต่อเงินฝากในอัตราที่เกินกว่าหนึ่งร้อย ได้แก่ จังหวัดภูเก็ต สุราษฎร์ธานี กระบี่ และนครศรีธรรมราช ในขณะที่จังหวัดนราธิวาสและระนอง มีสัดส่วนเงินให้สินเชื่อต่อเงินฝากในระดับต่ำสุดของภาคใต้

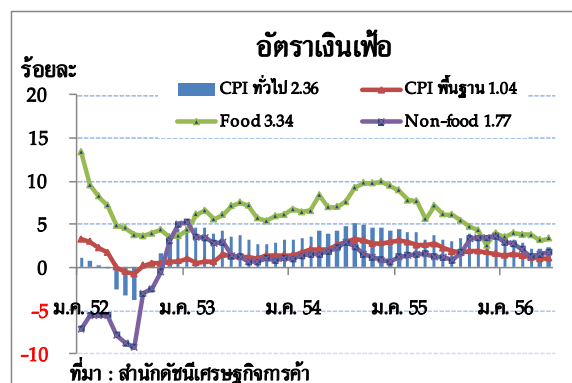
แนวโน้มไตรมาสที่ 3 ปี 2556 คาดว่าเงินฝากและเงินให้สินเชื่อชะลอตัว ส่วนหนึ่งเป็นผลจากการสิ้นสุดมาตรการกระตุ้นเศรษฐกิจของภาครัฐ ความไม่แน่นอนของเศรษฐกิจโลก ทำให้ภาคการส่งออกลดลง การบริโภคมีแนวโน้มลดลง เนื่องจากประชาชนลดการใช้จ่าย จากค่าครองชีพและมีภาระที่เพิ่มขึ้น รวมทั้งการที่ธนาคารพาณิชย์มีความเข้มงวดในการพิจารณาการให้สินเชื่อมากขึ้น

10. ระดับราคา

อัตราเงินเฟ้อทั่วไปของภาคใต้เดือนมิถุนายน 2556 อยู่ที่ร้อยละ 2.36 ปรับเพิ่มจากร้อยละ 2.07 ในเดือนก่อน จากหมวดอาหารและเครื่องดื่มไม่มีแอลกอฮอล์ และหมวดพาหนะ การขนส่ง และการสื่อสาร เป็นสำคัญ ขณะที่อัตราเงินเฟ้อพื้นฐานอยู่ที่ร้อยละ 1.04 เพิ่มขึ้นจากร้อยละ 0.95 ในเดือนก่อน

ดัชนีราคาหมวดอาหารและเครื่องดื่มไม่มีแอลกอฮอล์ เพิ่มขึ้นร้อยละ 3.34 สูงขึ้นจากที่เพิ่มขึ้นร้อยละ 3.14 ในเดือนก่อน ตามการเพิ่มขึ้นของราคาข้าว แป้งและผลิตภัณฑ์จากแป้งราคาเนื้อสัตว์ เป็ดไก่ และสัตว์น้ำ ที่เพิ่มขึ้นร้อยละ 0.57 และ 6.14 เทียบกับที่เพิ่มขึ้นร้อยละ 0.49 และ 5.34 ในเดือนก่อน ตามลำดับ เนื่องจากความต้องการบริโภคเพิ่มขึ้นและสัตว์น้ำบางชนิดได้รับผลกระทบจากมรสุมและโรครະบาด

ขณะที่ราคาไข่และผลิตภัณฑ์นม ราคาผักและผลไม้ เพิ่มขึ้นร้อยละ 3.30 และ 7.09 ชะลอจากร้อยละ 3.44 และ 7.81 ตามลำดับ เนื่องจากผลผลิตเริ่มออกสู่ตลาดมากขึ้น



สำหรับดัชนีราคาสินค้าในหมวดที่ไม่ใช่อาหารและเครื่องดื่มเพิ่มขึ้นร้อยละ 1.77 ปรับเพิ่มจากร้อยละ 1.46 ในเดือนก่อน เป็นผลจากหมวดพาหนะ การขนส่ง และการสื่อสาร ปรับเพิ่มขึ้นจากราคาน้ำมันเชื้อเพลิงที่เร่งตัวเพิ่มขึ้นร้อยละ 6.95 เทียบกับร้อยละ 1.56 ในเดือนก่อน สำหรับหมวดพลังงานปรับเพิ่มจากราคาน้ำมันเชื้อเพลิงที่ปรับเพิ่มขึ้นเช่นเดียวกัน และส่วนหนึ่งยังเป็นผลจากเดือนเดียวกันปีก่อนฐานต่ำจากราคาน้ำมันดิบตลาดโลกลดลงต่ำสุดในรอบ 8 เดือน ส่วนค่าไฟฟ้าเพิ่มขึ้นร้อยละ 5.22 ชะลอจากร้อยละ 17.76 ในเดือนก่อน ตามการปรับลดค่าไฟฟ้าผันแปรอัตโนมัติ (FT) ลง 5.12 สตางค์ต่อหน่วย

นอกจากนี้ราคาสินค้าหมวดเครื่องนุ่งห่มและรองเท้า และหมวดการบันเทิงการอ่าน การศึกษาและการศาสนาปรับเพิ่มขึ้น โดยเฉพาะค่าใช้จ่ายระดับอุดมศึกษาเพิ่มขึ้นถึงร้อยละ 9.46 เทียบกับที่เพิ่มขึ้นร้อยละ 3.02 ในเดือนก่อน ขณะที่หมวดเคสสถานเพิ่มขึ้นร้อยละ 1.31 ชะลอจากร้อยละ 2.68 ในเดือนก่อน

ไตรมาสที่ 2 ปี 2556 อัตราเงินเฟ้อทั่วไปอยู่ที่ร้อยละ 2.22 ชะลอจากร้อยละ 3.05 ในไตรมาสก่อน และต่ำสุดนับตั้งแต่ไตรมาส 4 ปี 2552 จากราคาอาหารสดในหมวดผักและผลไม้ที่ชะลอลงเนื่องจากผลผลิตเริ่มออกสู่ตลาดมาก ขณะที่ราคาเนื้อสัตว์ เป็ดไก่ และสัตว์น้ำ รวมทั้งราคาไข่และผลิตภัณฑ์นม ราคาเพิ่มขึ้นตามต้นทุนและสภาพอากาศร้อนทำให้ผลผลิตลดลง ส่วนราคาน้ำมันเชื้อเพลิงเพิ่มขึ้นร้อยละ 2.25 ชะลอจากร้อยละ 6.87 ในไตรมาสก่อน ตามราคาน้ำมันโลกที่ลดลง

แนวโน้มไตรมาสที่ 3 ปี 2556 คาดว่าอัตราเงินเฟ้อยังทรงตัวในระดับต่ำ เนื่องจากแรงกดดันเงินเฟ้อลดลง จากการเริ่มเข้าสู่ฤดูฝนทำให้ผักและผลไม้ออกสู่ตลาดมากขึ้น และมาตรการภาครัฐในการดูแลค่าครองชีพของประชาชน ประกอบกับเศรษฐกิจโลกมีแนวโน้มชะลอตัว อย่างไรก็ตาม มีความเสี่ยงจากการทยอยปรับเพิ่มราคาแก๊สแอลพีจีตั้งแต่กันยายน 2556 และราคาน้ำมันมีแนวโน้มสูงขึ้น จากปัญหาความไม่สงบในอิรัก อาจส่งผลกระทบต่อต้นทุนสินค้า