



ธนาคารแห่งประเทศไทย

ภาวะเศรษฐกิจและการเงินภาคใต้

มีนาคม 2556



สารบัญ

ส่วนที่ 1 สรุปภาวะเศรษฐกิจภาคใต้.....	3
ส่วนที่ 2 ภาวะเศรษฐกิจและการเงินภาคใต้.....	5
1. ภาคเกษตรกรรม.....	5
2. ภาคอุตสาหกรรม.....	8
3. ภาคบริการท่องเที่ยว.....	12
4. การจ้างงาน.....	14
5. การอุปโภคบริโภคภาคเอกชน.....	15
6. การลงทุนภาคเอกชน.....	17
7. การคลัง.....	19
8. การค้าต่างประเทศ.....	21
9. ภาคการเงิน.....	23
10. ราคาสินค้า.....	25

ภาวะเศรษฐกิจและการเงินภาคใต้

เดือนมีนาคม ปี 2556

ส่วนที่ 1 สรุปภาวะเศรษฐกิจภาคใต้

ภาวะเศรษฐกิจภาคใต้เดือนมีนาคม 2556 เมื่อเทียบกับเดือนเดียวกันในปีก่อนขยายตัวจากการท่องเที่ยวที่ยังขยายตัวดีและการผลิตทั้งเกษตรและอุตสาหกรรมปรับตัวดีขึ้น รวมทั้งแรงขับเคลื่อนของอุปสงค์ภายในประเทศ โดยการอุปโภคบริโภคภาคเอกชนและการลงทุนภาคการก่อสร้างขยายตัวดีต่อเนื่อง นอกจากนี้การส่งออกเริ่มปรับตัวดีขึ้น อย่างไรก็ตาม ราคาพืชผลเกษตรยางและปาล์มน้ำมันยังคงลดลงต่อเนื่อง ส่วนอัตราเงินเฟ้ออยู่ในระดับต่ำ

รายละเอียดของภาวะเศรษฐกิจภาคใต้ มีดังนี้

การท่องเที่ยวยังขยายตัวดี ถึงแม้ชะลอลงหลังจากผ่านช่วงเทศกาลตรุษจีนในเดือนก่อน โดยขยายตัวร้อยละ 19.6 จากการส่งเสริมของภาครัฐและเอกชนในการจัดงานนานาชาติที่ภูเก็ต 2 งาน และการเดินทางไป road show ที่อินโดนีเซียของภาครัฐ ประกอบกับเดือนนี้เป็นช่วงปิดภาคเรียนของมาเลเซีย โดยจำนวนนักท่องเที่ยวจีนยังคงขยายตัวสูงถึงร้อยละ 118.3 ส่วนอัตราเข้าพักเดือนนี้อยู่ที่ร้อยละ 69.1 สูงขึ้นจากร้อยละ 65.0 ของเดือนเดียวกันปีก่อน

สำหรับ**ผลผลิตสินค้าเกษตร**เพิ่มขึ้นร้อยละ 3.1 ตามการเพิ่มขึ้นของผลผลิตยางและปาล์มน้ำมัน ขณะที่**รายได้เกษตรกร**ปรับลดลงร้อยละ 20.0 ตาม**ราคาสินค้าเกษตร**ที่ลดลงร้อยละ 22.4 เนื่องจากราคายางและปาล์มน้ำมันยังคงลดลงตามราคาตลาดโลกที่ได้รับแรงกดดันจากสต็อกโลกและไทยอยู่ในระดับสูง แม้ว่าราคากุ้งขาวจะเพิ่มขึ้นร้อยละ 35.0 จากการที่ผลผลิตลดลงมากก็ตาม

ส่วน**การผลิตภาคอุตสาหกรรม**เพิ่มขึ้นร้อยละ 5.4 ตามวัตถุดิบและการส่งออกที่เพิ่มขึ้น โดยเฉพาะยางพารา ที่ตลาดจีนยังมีความต้องการต่อเนื่องสำหรับใช้ในอุตสาหกรรมยางล้อรถและเพิ่มปริมาณสต็อก ขณะที่อาหารทะเลแช่เย็นแช่แข็งลดลงมาก เนื่องจากขาดแคลนวัตถุดิบกุ้งขาวจากปัญหาโรคระบาดที่ยังไม่คลี่คลาย

สำหรับการ**อุปโภคบริโภคภาคเอกชน**ขยายตัวร้อยละ 3.9 โดยมีปัจจัยสนับสนุนจากรายได้การท่องเที่ยวและภาคอุตสาหกรรมที่ยังดี รวมทั้งการปรับเพิ่มค่าจ้างขั้นต่ำ โดยภาษีมูลค่าเพิ่มที่เก็บจากหมวดค้าปลีก-ค้าส่งและหมวดโรงแรมและภัตตาคารเพิ่มขึ้นถึงร้อยละ 18.2 และ 12.7 ตามลำดับ ส่วนการใช้จ่ายในหมวดยานยนต์ชะลอลง ขณะเดียวกันการลงทุนด้านการก่อสร้างขยายตัวร้อยละ 8.3

ด้าน**การเบิกจ่ายเงินงบประมาณของส่วนราชการ**ลดลงร้อยละ 17.0 ตามการลดลงของการเบิกจ่ายรายจ่ายประจำ ซึ่งลดลงเกือบทุกจังหวัด และรายได้จากการจัดเก็บภาษีลดลงร้อยละ 2.7 ตามการจัดเก็บภาษีสรรพากรที่ลดลง เนื่องจากภาษีที่จัดเก็บจากฐานรายได้ทั้งเงินได้บุคคลธรรมดาและนิติบุคคลลดลงจากการเพิ่มค่าลดหย่อนของบุคคลธรรมดามากขึ้น และส่วนหนึ่งเป็นผลจากภาษีที่เก็บจากรุจรับซื้อขายยางพาราลดลง ประกอบกับมีการปรับโครงสร้างภาษีเงินได้นิติบุคคลจากร้อยละ 30 เป็นร้อยละ 23

ส่วนเงินฝากชะลอต่อเนื่อง เนื่องจากมีการนำเงินฝากไปลงทุนในตลาดหลักทรัพย์ที่ให้ผลตอบแทนดีกว่า ทำให้มูลค่าการซื้อขายหลักทรัพย์เพิ่มขึ้นมาก ขณะที่เงินให้สินเชื่อยังคงขยายตัว โดยเฉพาะสินเชื่ออุปโภคบริโภคยังคงขยายตัวต่อเนื่อง

ด้านอัตราเงินเฟ้ออยู่ที่ร้อยละ 2.76 ชะลอลงจากร้อยละ 3.25 ในเดือนก่อนและต่ำสุดในรอบ 29 เดือน เป็นผลมาจากดัชนีราคาสินค้าในหมวดพาหนะ การขนส่ง และการสื่อสารชะลอลง ตามราคาน้ำมันเชื้อเพลิงที่ลดลง เป็นสำคัญ ส่วนอัตราเงินเฟ้อพื้นฐานอยู่ที่ร้อยละ 1.32 ชะลอลงเช่นกัน

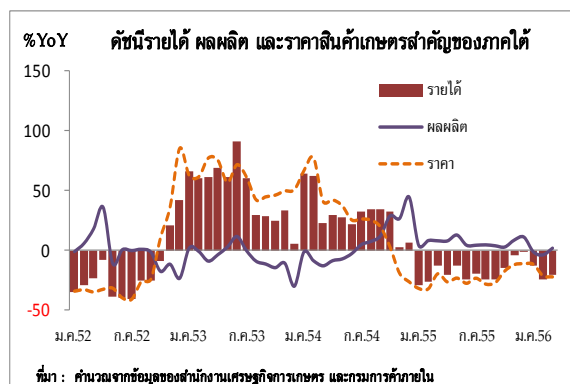
เศรษฐกิจภาคใต้ไตรมาสที่ 1 ปี 2556

ภาวะเศรษฐกิจในไตรมาสที่ 1 ปี 2556 ขยายตัวในอัตราที่ชะลอลงจากผลผลิตภาคเกษตรที่ลดลงร้อยละ 1.1 เนื่องจากผลผลิตยางลดลงจากสภาพอากาศไม่เอื้ออำนวยและกุ้งขาวประสบปัญหาโรคระบาด ขณะเดียวกันราคาสินค้าเกษตรสำคัญลดลงร้อยละ 18.8 ตามราคายางและปาล์มน้ำมันที่ลดลงจากแรงกดดันด้านสต็อกที่อยู่ในระดับสูง ส่งผลให้รายได้เกษตรกรลดลงร้อยละ 19.7 อย่างไรก็ตามอุตสาหกรรมการผลิตขยายตัวร้อยละ 9.5 ตามการผลิตอาหารทะเลกระป๋อง น้ำมันปาล์ม ยางพาราแปรรูป และถุงมือยาง ขณะเดียวกันการท่องเที่ยวขยายตัวร้อยละ 16.7 ด้านการอุปโภคบริโภคขยายตัว เห็นได้จากการจัดเก็บภาษีมูลค่าเพิ่มเร่งตัวเพิ่มขึ้นร้อยละ 11.6 จากที่ลดลงร้อยละ 3.3 ในไตรมาสก่อน ส่วนการลงทุนภาคเอกชนขยายตัวต่อเนื่อง ด้านเงินให้สินเชื่อเพิ่มขึ้น โดยเฉพาะสินเชื่อเพื่อการอุปโภคบริโภคขยายตัวต่อเนื่อง ส่วนเงินฝากชะลอลง

ส่วนที่ 2 ภาวะเศรษฐกิจและการเงินภาคใต้

1. ภาคเกษตรกรรม

มีนาคม 2556 รายได้เกษตรกรลดลงจากเดือนเดียวกันปีก่อนร้อยละ 20.0 เป็นการลดลงจากด้านราคาเป็นสำคัญ โดยราคาสินค้าเกษตรที่สำคัญลดลงร้อยละ 22.4 จากราคายางพาราและปาล์มน้ำมันที่ลดลงร้อยละ 27.5 และ 34.8 ส่วนผลผลิตสินค้าเกษตรเพิ่มขึ้นจากเดือนเดียวกันปีก่อนร้อยละ 3.1 จากผลผลิตปาล์มเป็นสำคัญ



อัตราการเปลี่ยนแปลงของดัชนีรายได้ ผลผลิต และราคาสินค้าเกษตรสำคัญของภาคใต้

%YoY	2555	2555			2556		
		ครึ่งปีแรก	ไตรมาส 3	ไตรมาส 4	ไตรมาส 1	ก.พ.	มี.ค.
รายได้	-19.9	-22.0	-23.1	-7.5	-19.7	-24.3	-20.0
ผลผลิต	6.4	7.2	4.4	7.4	-1.1	-3.6	3.1
- ยาง	6.4	6.1	6.4	7.1	-1.3	-2.3	2.9
- ปาล์ม	4.0	5.0	1.3	5.2	30.4	24.1	27.6
- กุ้งขาว	12.4	29.8	-12.2	14.2	-25.3	-30.1	-46.0
ราคา	-24.4	-27.2	-26.4	-13.8	-18.8	-21.5	-22.4

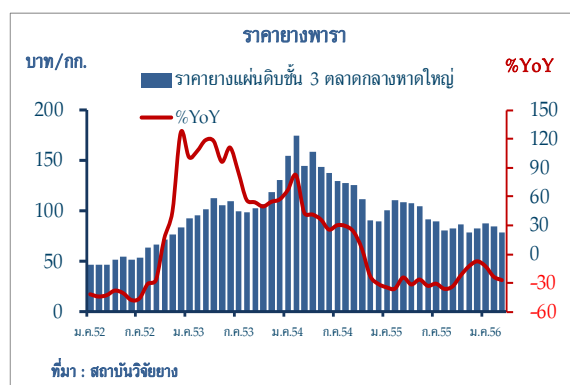
ที่มา : คำนวณจากข้อมูลของสำนักงานเศรษฐกิจการเกษตรและกรมการค้าภายใน

หมายเหตุ : ดัชนีสินค้าเกษตรปรับปรุงวิธีการคำนวณโดยใช้วิธี Chained-base Laspeyres แทน Fixed-base Laspeyres

(1) ยางพารา

ผลผลิตยางภาคใต้คำนวณจากผลพยากรณ์ผลผลิตยางทั้งประเทศของสำนักงานเศรษฐกิจการเกษตรมีประมาณ 135,566 เมตริกตัน ลดลงจากเดือนก่อนร้อยละ 46.4 เนื่องจากพื้นที่ปลูกในภาคใต้เข้าสู่ฤดูยางผลัดใบ แต่เมื่อเทียบกับเดือนเดียวกันปีก่อนเพิ่มขึ้นร้อยละ 2.9

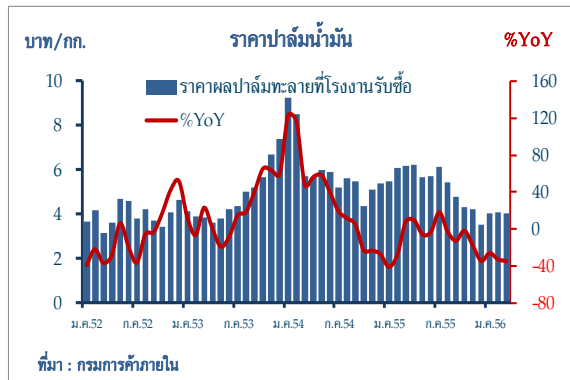
ด้านราคาลดลงตามราคาในตลาด TOCOM โดยยางแผ่นดิบชั้น 3 ณ ตลาดกลางยางพาราหาดใหญ่ เดือนมีนาคม 2556 ราคาเฉลี่ยกิโลกรัมละ 78.84 บาท เมื่อเทียบกับเดือนเดียวกันปีก่อนและเดือนก่อนลดลงร้อยละ 27.5 และ 6.6 ตามลำดับ เนื่องจากเศรษฐกิจโลกในภาพรวมยังคงชะลอตัว ปัญหาเศรษฐกิจในยุโรปยังไม่สิ้นสุด รวมทั้งสต็อกทั้งในและต่างประเทศที่อยู่ในระดับสูง



(2) ปาล์มน้ำมัน

ผลผลิตปาล์มน้ำมันที่โรงงานสกัดน้ำมันปาล์มดิบในภาคใต้รับซื้อมีปริมาณ 939,045 เมตริกตัน เมื่อเทียบกับเดือนเดียวกันปีก่อนเพิ่มขึ้นร้อยละ 27.6

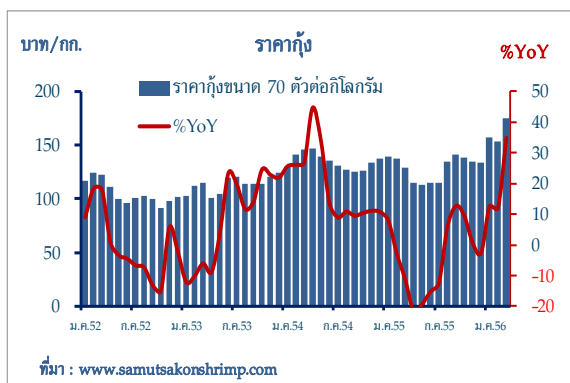
ด้านราคาลดลงต่อเนื่อง โดยราคาปาล์มทั้งทะเลยเฉลี่ยกิโลกรัมละ 4.02 บาท ลดลงจากเดือนเดียวกันปีก่อนและเดือนก่อนร้อยละ 34.8 และ 1.7 ตามลำดับ เป็นไปในทิศทางเดียวกับราคาน้ำมันปาล์มดิบในตลาดโลก จากความต้องการที่ชะลอของผู้ใช้รายใหญ่ หลังจากเทศกาลตรุษจีน และปัญหาสต็อกที่มีอยู่ในระดับสูง นอกจากนี้ผลผลิตที่จะออกสู่ตลาดมาก ยังคงเป็นแรงกดดันราคาต่อไป



(3) กุ้ง

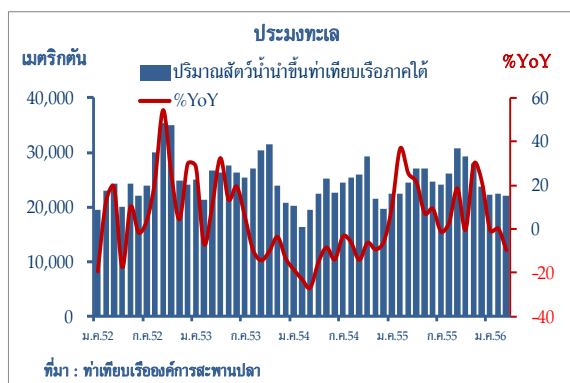
ผลผลิตกุ้งในภาคใต้อยู่ในระดับต่ำมาก เนื่องจากเกษตรกรหลีกเลี่ยงการลงกุ้งจากปัญหาสภาพอากาศ ประกอบกับปัญหาโรค EMS (Early Mortality Syndrome) ทำให้ผลผลิตลดลงจากเดือนเดียวกันปีก่อนและเดือนก่อนร้อยละ 46.0 และ 7.3 ตามลำดับ

ขณะที่ความต้องการส่งออกมีต่อเนื่อง ทำให้ท้องเย็นประสบปัญหาขาดแคลนวัตถุดิบค่อนข้างมาก ส่งผลให้ราคาเพิ่มขึ้นสูงเป็นประวัติการณ์ โดยราคากุ้งขนาด 70 ตัว/กิโลกรัม เฉลี่ยกิโลกรัมละ 174.81 บาท เพิ่มขึ้นจากเดือนเดียวกันปีก่อนและเดือนก่อนร้อยละ 35.0 และ 13.8 ตามลำดับ



(4) ประมงทะเล

ปริมาณสัตว์น้ำนำขึ้นที่ท่าเทียบเรือประมงในภาคใต้มีจำนวน 22,060 เมตริกตัน มูลค่า 952.8 ล้านบาท ลดลงจากเดือนเดียวกันปีก่อนร้อยละ 9.8 และ 3.0 ตามลำดับ ทั้งนี้ เป็นการลดลงของปริมาณสัตว์น้ำที่นำขึ้นที่ท่าเทียบเรือราวีवास นครศรีธรรมราช สุราษฎร์ธานี และสงขลา

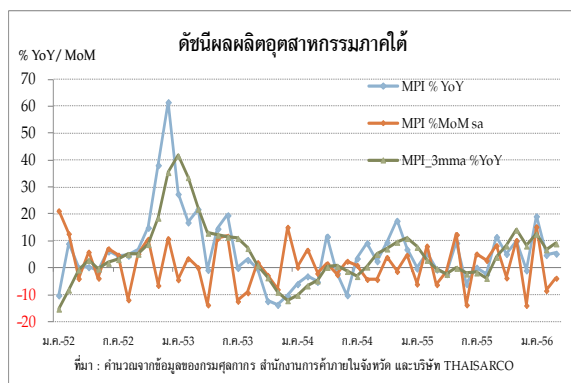


ไตรมาสที่ 1 ปี 2556 รายได้เกษตรกรหดตัวร้อยละ 19.7 จากไตรมาสเดียวกันปีก่อน เป็นการลดลงทางด้านราคาเป็นสำคัญ โดยราคาสินค้าเกษตรสำคัญลดลงร้อยละ 18.8 ตามราคายางและปาล์มน้ำมันที่ลดลง เนื่องจากสต็อกที่อยู่ในระดับสูงและราคาตลาดโลกที่ลดลงตามราคาในตลาดซื้อขายล่วงหน้า ด้านปริมาณผลผลิตลดลงร้อยละ 1.1 จากผลผลิตยางที่ลดลงเนื่องจากสภาพอากาศไม่เอื้ออำนวยและกุ้งขาวประสบปัญหาโรคระบาด ขณะที่ผลผลิตปาล์มยังออกสู่ตลาดในปริมาณมาก

แนวโน้มไตรมาสที่ 2 ปี 2556 ราคาสินค้าเกษตรทั้งยางพาราและปาล์มน้ำมันมีแนวโน้มอ่อนตัวลง จากความต้องการใช้ที่ยังชะลอตัวและสต็อกที่มีอยู่ในระดับสูง รวมทั้งผลผลิตที่ออกสู่ตลาดมาก ส่วนกุ้งขาวราคาอยู่ในระดับสูง ตามปริมาณผลผลิตที่ออกสู่ตลาดไม่เพียงพอกับความต้องการของท้องถิ่น

2. ภาคอุตสาหกรรม

เดือนมีนาคม 2556 ดัชนีผลผลิตอุตสาหกรรมภาคใต้ เพิ่มขึ้นจากเดือนเดียวกันปีก่อนร้อยละ 5.4 เนื่องจากอุตสาหกรรมเกือบทุกประเภทมีการผลิตเพิ่มขึ้น ยกเว้นอุตสาหกรรมอาหารทะเลแช่เย็นแช่แข็งและแปรรูป ที่หดตัวลงร้อยละ 23.5 เนื่องจากขาดแคลนวัตถุดิบกุ้งขาว ซึ่งได้รับผลกระทบจากโรคระบาด นอกจากนี้ อุตสาหกรรมถุงมือยางลดลงร้อยละ 4.3 ตามการส่งออกลดลงในตลาดสหภาพยุโรป



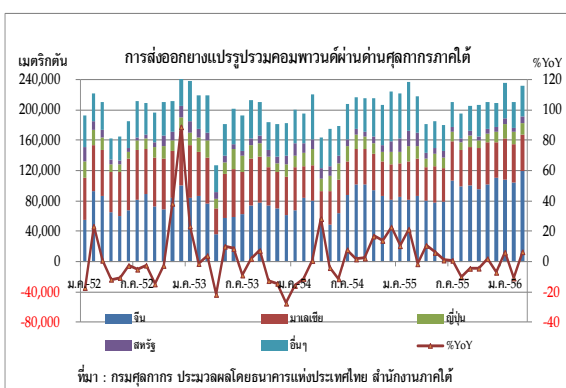
ดัชนีผลผลิตอุตสาหกรรมภาคใต้

	2554	2555	2555			2556		
			ครึ่งปีแรก	ไตรมาส 3	ไตรมาส 4	ไตรมาส 1	ก.พ.	มี.ค.
MPI level	138.4	141.9	135.2	147.2	150.2	149.6	145.0	153.5
MPI %YoY	2.5	2.5	1.0	3.0	4.9	9.5	4.9	5.4
MPI level sa	-	-	-	143.1	149.5	150.3	147.7	142.2
MPI %MoM sa	-	-	-	4.1	8.3	9.1	-8.3	-3.7

ที่มา : จำนวนจากข้อมูลของกรมศุลกากรภาคใต้ สำนักงานการค้าภายในจังหวัด และบริษัท THAISARCO

(1) อุตสาหกรรมยาง

ยางแปรรูป การผลิตในอุตสาหกรรมยางพาราแปรรูปรวมยางคอมพาวนด์เพิ่มขึ้นตามการส่งออกที่เพิ่มขึ้น โดยในเดือนนี้การส่งออกยางพาราแปรรูปรวมยางคอมพาวนด์ผ่านด่านศุลกากรภาคใต้มีปริมาณ 231,619.9 เมตริกตัน เพิ่มขึ้นจากเดือนเดียวกันปีก่อนร้อยละ 6.5 เร่งตัวขึ้นมากเมื่อเทียบกับเดือนก่อนที่ลดลงร้อยละ 10.8 ทั้งนี้ เป็นการเพิ่มขึ้นในผลิตภัณฑ์น้ำยางชั้นยางคอมพาวนด์ และยางแท่ง



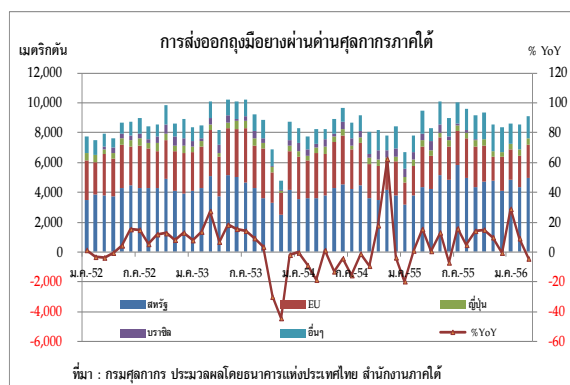
ปริมาณการส่งออกยางแปรรูปไปยังประเทศจีนเพิ่มขึ้นต่อเนื่อง โดยเพิ่มขึ้นจากเดือนเดียวกันปีก่อนร้อยละ 38.5 ส่วนหนึ่งเกิดจากการสั่งซื้อเข้าสต็อก ซึ่งเห็นได้จากข้อมูลสต็อกยางธรรมชาติ ณ ตลาดล่วงหน้า

เชิงใช้ของจีน ณ วันที่ 29 มีนาคม 2556 เพิ่มขึ้นจากวันที่ 20 กุมภาพันธ์ 2556 ร้อยละ 14.9¹ นอกจากนี้ดัชนีผู้จัดการฝ่ายจัดซื้อ (พีเอ็มไอ) ของประเทศจีนในเดือนมีนาคมอยู่ที่ระดับ 50.9 เพิ่มขึ้นจากเดือนกุมภาพันธ์ที่ระดับ 50.1² ซึ่งสะท้อนความเชื่อมั่นที่เพิ่มขึ้นในภาคการผลิตของจีน ปริมาณการส่งออกที่เพิ่มขึ้นอีกส่วนหนึ่งเพิ่มขึ้นตามความต้องการยางล้อในอุตสาหกรรมรถยนต์ในประเทศจีน สะท้อนจากยอดการผลิตรถยนต์ของประเทศจีนในเดือนมีนาคมเพิ่มขึ้นจากเดือนเดียวกันปีก่อนร้อยละ 10.9³ ส่วนการส่งออกไปตลาดสหภาพยุโรปเพิ่มขึ้นร้อยละ 5.2 โดยเป็นการส่งออกผลิตภัณฑ์น้ำยางข้นเป็นหลัก

ขณะที่การส่งออกยางแปรรูป ลดลงในตลาดสหรัฐ เกาหลีใต้ และอินเดีย โดยลดลงจากเดือนเดียวกันปีก่อนร้อยละ 51.5 29.9 และ 75.7 ตามลำดับ ตามความต้องการที่ลดลง

ถุงมือยาง การผลิตเพื่อส่งออก

ลดลง โดยการส่งออกถุงมือยางผ่านด่านศุลกากรภาคใต้เดือนนี้มีปริมาณ 9,079.0 เมตริกตัน ลดลงจากเดือนเดียวกันปีก่อนร้อยละ 4.3 เป็นผลจากการส่งออกไปตลาดสหภาพยุโรปลดลงร้อยละ 18.5 ตามภาวะเศรษฐกิจที่ยังไม่คลี่คลาย หลังจากที่มีการส่งออกเพิ่มขึ้นติดต่อกันมา 2 เดือน อย่างไรก็ตามการส่งออกไปยังตลาดหลักสหรัฐอเมริกา ยังคงมีความต้องการเพิ่มขึ้นอย่างต่อเนื่อง โดยในเดือนนี้เพิ่มขึ้นร้อยละ 14.6

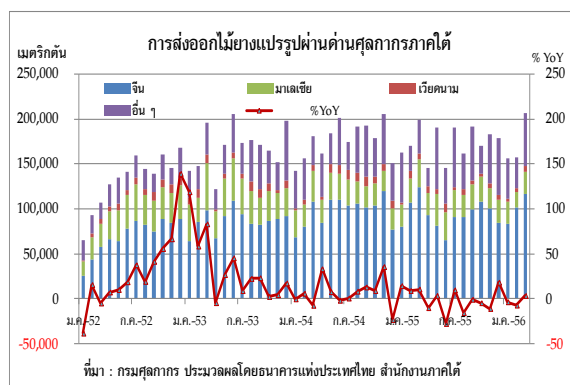


ไม้ยางแปรรูป การผลิตเพื่อ

ส่งออกเพิ่มขึ้น โดยในเดือนนี้การส่งออกไม้ยางพาราแปรรูปผ่านด่านศุลกากรภาคใต้มีปริมาณ 206,171.7 เมตริกตัน เพิ่มขึ้นจากเดือนเดียวกันปีก่อนร้อยละ 3.3 ตามการส่งออกในผลิตภัณฑ์ไฟเบอร์บอร์ด ขณะที่การส่งออกไม้แปรรูปประเภทอื่นลดลง

ทั้งนี้ การส่งออกเพิ่มขึ้นใน

ตลาดตะวันออกกลางเป็นหลัก อาทิ ซาอุดีอาระเบีย และอิหร่าน เพิ่มขึ้นร้อยละ 413.1 และ 240.2 ตามลำดับ ซึ่งส่วนใหญ่เป็นการส่งออกผลิตภัณฑ์ไฟเบอร์บอร์ด ส่วนตลาดอินโดนีเซียเพิ่มขึ้นร้อยละ 23.4 เป็นการเพิ่มขึ้นของการส่งออกพาร์ติเคิลบอร์ด อย่างไรก็ตามการส่งออกไปตลาดจีน และมาเลเซีย ลดลงร้อยละ 6.4 และ 20.4 ตามลำดับ ตามการส่งออกพาร์ติเคิลบอร์ดและไม้แปรรูป



¹ ที่มา : สถาบันวิจัยยาง กรมวิชาการเกษตร, www.rubberthai.com

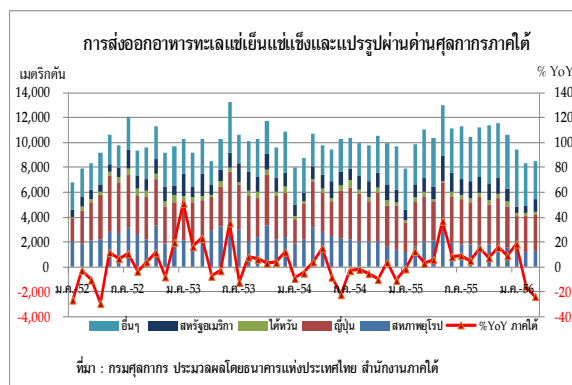
² ที่มา : Wall Street Journal, <http://online.wsj.com> , 18th April 2013

³ ที่มา : สมาคมผู้ผลิตยานยนต์จีน (China Association of Automobile Manufacturers), <http://www.caam.org.cn/english/>, 18 April 2013

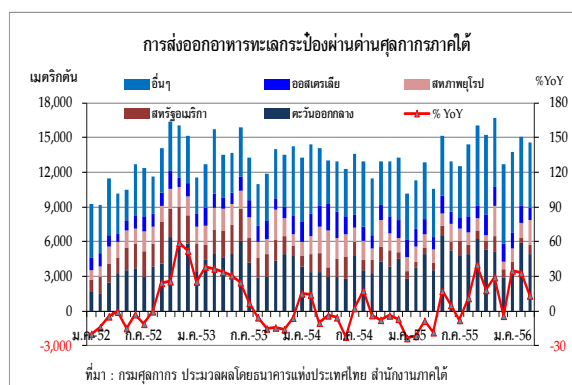
(2) อุตสาหกรรมอาหารทะเล

อาหารทะเลแช่เย็นแช่แข็งและแปรรูป การผลิตเพื่อส่งออกลดลงตามการส่งออกในผลิตภัณฑ์ทุกประเภท โดยเฉพาะอย่างยิ่งผลิตภัณฑ์กุ้งแช่เย็นแช่แข็งและแปรรูป เนื่องจากขาดแคลนวัตถุดิบกุ้ง จากภาวะโรคระบาด

ในเดือนนี้การส่งออกอาหารทะเลแช่เย็นแช่แข็งและแปรรูปผ่านด่านศุลกากรภาคใต้ มีปริมาณการส่งออก 8,471.3 เมตริกตัน ลดลงจากเดือนเดียวกันปีก่อนร้อยละ 23.5 หดตัวต่อเนื่องจากเดือนก่อนที่ลดลงร้อยละ 15.3 โดยการส่งออกไปตลาดสหภาพยุโรป สหรัฐอเมริกา และญี่ปุ่น ลดลงจากเดือนเดียวกันปีก่อนร้อยละ 39.8 8.4 และ 17.9 ตามลำดับ



อาหารทะเลกระป๋อง การผลิตเพื่อส่งออกในอุตสาหกรรมอาหารทะเลกระป๋องเพิ่มขึ้นต่อเนื่อง โดยในเดือนนี้การส่งออกอาหารทะเลกระป๋องมีปริมาณ 14,590.4 เมตริกตัน เพิ่มขึ้นจากเดือนเดียวกันปีก่อนร้อยละ 13.3 เนื่องจากสหภาพยุโรปเริ่มมีคำสั่งซื้อมากขึ้น หลังจากลดลงมาตลอดในช่วงที่ผ่านมา จะเห็นได้จากการส่งออกไปตลาดสหภาพยุโรป เพิ่มขึ้นร้อยละ 80.7 ส่วนหนึ่งเป็นผลจากการนำเข้าทดแทนอาหารกระป๋องและผลิตภัณฑ์ทูน่าของประเทศในแถบแอฟริกาตะวันตก ที่รอการตรวจสอบใบรับรองแหล่งวัตถุดิบทูน่า⁴ ขณะเดียวกันการส่งออกไปประเทศแอฟริกาใต้และสหรัฐอเมริกา เพิ่มขึ้นร้อยละ 73.5 และ 49.0 ตามลำดับ อย่างไรก็ตามการส่งออกในตลาดหลักตะวันออกกลางลดลงจากเดือนเดียวกันปีก่อนเล็กน้อย ร้อยละ 0.3 ตามการสั่งซื้อที่ชะลอลง

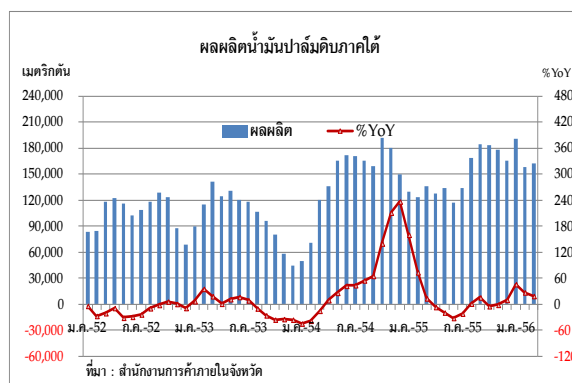


จากการผลิตที่ขยายตัวอันเป็นผลมาจากยอดการส่งออกที่เพิ่มขึ้น ส่งผลให้มีการนำเข้าวัตถุดิบเพิ่มขึ้นและราคาวัตถุดิบสูงขึ้น โดยราคาทูน่าสคิปแจ๊คแช่แข็ง (ขนาด 4 ปอนด์ต่อตัวขึ้นไป) ในช่วงสัปดาห์ที่ 2 ของเดือนมีนาคมสูงขึ้นแตะระดับ 2,380 ดอลลาร์สหรัฐ. ใกล้เคียงระดับสูงสุดในช่วงเดือนตุลาคมปีก่อน

⁴ ที่มา : Globefish , 4/2013

(3) อุตสาหกรรมน้ำมันปาล์ม

ผลผลิตน้ำมันปาล์มดิบที่โรงงานในภาคใต้สกัดได้มีปริมาณ 162,546.9 เมตริกตัน เพิ่มขึ้นจากเดือนเดียวกันปีก่อนร้อยละ 19.2 ตามปริมาณผลผลิตปาล์มเข้าโรงงาน ส่วนราคาน้ำมันปาล์มดิบ(ขายส่งถึงโรงกลั่น) เฉลี่ยกิโลกรัมละ 24.49 บาท ลดลงจากเดือนเดียวกันปีก่อนร้อยละ 29.4 ทิศทางเดียวกับราคาน้ำมันปาล์มดิบในมาเลเซียอยู่ที่ระดับเฉลี่ยกิโลกรัมละ 22.38 บาท ลดลงจากเดือนเดียวกันปีก่อนร้อยละ 33.3 ทั้งนี้ เป็นผลของแรงกดดันจากระดับสต็อกน้ำมันปาล์มดิบทั้งในประเทศและต่างประเทศที่อยู่ในระดับสูง



ในเดือนนี้ปริมาณการส่งออกน้ำมันปาล์มผ่านด่านภาคใต้มีปริมาณ 31,012.2 เมตริกตัน เพิ่มขึ้นมากเมื่อเทียบกับเดือนเดียวกันปีก่อนที่มีปริมาณ 2,247.0 เมตริกตัน เนื่องจากในปีก่อนการผลิตไม่เพียงพอต่อการบริโภคในประเทศทำให้มีการส่งออกน้อย อย่างไรก็ตามเมื่อเทียบจากเดือนก่อนการส่งออกเพิ่มขึ้นเพียงร้อยละ 0.7 ในจำนวนนี้เป็นการส่งออกน้ำมันปาล์มดิบ 30,602.1 เมตริกตัน ไปยังตลาดสหภาพยุโรป มาเลเซีย และอินเดีย ส่วนการส่งออกน้ำมันปาล์มบริสุทธิ์ไปพม่ามีปริมาณ 410.1 เมตริกตัน

ไตรมาสที่ 1 ปี 2556 ภาพรวมการผลิตอุตสาหกรรมของภาคใต้ขยายตัวต่อเนื่อง โดยดัชนีผลผลิตอุตสาหกรรมเพิ่มขึ้นร้อยละ 9.5 ตามการผลิตในอุตสาหกรรมอาหารทะเลบรรจุกระป๋องที่เพิ่มขึ้นร้อยละ 26.2 เร่งตัวขึ้นจากไตรมาสก่อนที่เพิ่มขึ้นร้อยละ 14.2 จากการส่งออกไปตลาดหลัก ตะวันออกกลาง ประกอบกับสหรัฐอเมริกาและสหภาพยุโรปเริ่มมีคำสั่งซื้อเพิ่มขึ้น ส่วนอุตสาหกรรมน้ำมันปาล์มเพิ่มขึ้นร้อยละ 31.0 ตามปริมาณวัตถุดิบเข้าสู่โรงงานมากขึ้น นอกจากนี้อุตสาหกรรมถุงมือยางยังคงมีความต้องการของตลาดหลักสหรัฐอเมริกาอย่างต่อเนื่อง โดยเพิ่มขึ้นจากไตรมาสเดียวกันปีก่อนร้อยละ 9.4 และอุตสาหกรรมยางแปรรูปเพิ่มขึ้นร้อยละ 0.3 หลังจากลดลงติดต่อกันมา 2 ไตรมาสตามคำสั่งซื้อที่เพิ่มขึ้นจากประเทศจีนเป็นหลัก

อย่างไรก็ตาม อุตสาหกรรมอาหารทะเลแช่เย็นแช่แข็งและแปรรูป ลดลงร้อยละ 9.1 เนื่องจากวัตถุดิบขาดแคลน โดยเฉพาะอย่างยิ่งผลิตภัณฑ์กุ้งที่ได้รับผลกระทบจากโรคระบาด ส่วนอุตสาหกรรมไม้ยางพาราลดลงร้อยละ 2.2 หดตัวลงเมื่อเทียบกับเดือนก่อนที่ลดลงร้อยละ 0.7 ตามการส่งออกไปตลาดมาเลเซีย เวียดนามและจีน ที่ลดลง

แนวโน้มไตรมาสที่ 2 ปี 2556 คาดว่าการผลิตอุตสาหกรรมภาคใต้ยังคงขยายตัว จากเศรษฐกิจและอุปสงค์ในประเทศของจีนที่ยังแข็งแกร่ง อย่างไรก็ตามยังคงมีปัจจัยเสี่ยงจากภาวะเศรษฐกิจในกลุ่มประเทศสหภาพยุโรป และสหรัฐอเมริกา อีกทั้งความกังวลความผันผวนของค่าเงินบาท และการอ่อนค่าของค่าเงินในประเทศคู่ค้า รวมถึงผลกระทบจากภัยพิบัติและโรคระบาด อาทิ ไข้หวัดนก ทำให้การผลิตขยายตัวในอัตราที่ชะลอลง

3. ภาคบริการท่องเที่ยว

การท่องเที่ยวภาคใต้ในเดือนมีนาคม 2556 ขยายตัวต่อเนื่องแต่ชะลอลงจากเดือนก่อน โดยขยายตัวทางฝั่งอันดามัน ฝั่งอ่าวไทย และภาคใต้ชายแดน มีนักท่องเที่ยวต่างประเทศเดินทางผ่านด่านตรวจคนเข้าเมืองในภาคใต้จำนวน 588,556 คน เพิ่มขึ้นจากเดือนเดียวกันปีก่อนร้อยละ 19.6 ส่งผลให้อัตราการเข้าพักโรงแรมในเดือนมีนาคมอยู่ที่ร้อยละ 69.1 เพิ่มขึ้นเดือนเดียวกันปีก่อนซึ่งอยู่ที่ร้อยละ 65.0 อัตราการเข้าพักปรับเพิ่มขึ้นนี้เป็นทางด้านฝั่งอันดามันและอ่าวไทย

(1) ภาคใต้ฝั่งอันดามัน

การท่องเที่ยวฝั่งอันดามันขยายตัวต่อเนื่อง ส่วนหนึ่งจากกระแสของนักท่องเที่ยวจีน และมีงานระดับนานาชาติ คือ งานแสดงเรือนานาชาติภูเก็ต 2013 ณ รอยัลภูเก็ตมารีนา และการประชุมวิชาการนานาชาติด้านคณิตศาสตร์ศึกษา หรือ EARCOME โดยมียกนักท่องเที่ยวต่างประเทศเดินทางผ่านด่านตรวจคนเข้าเมืองภูเก็ตและกระบี่จำนวน 335,312 คน เพิ่มขึ้นจากเดือนเดียวกันปีก่อนร้อยละ 35.9 ส่งผลให้อัตราการเข้าพักเฉลี่ยอยู่ที่ร้อยละ 79.7 ปรับเพิ่มขึ้นจากเดือนเดียวกันปีก่อนซึ่งอยู่ที่ร้อยละ 70.3

โดยจังหวัดภูเก็ตมีจำนวนนักท่องเที่ยวต่างประเทศเดินทางผ่านด่านตรวจคนเข้าเมือง 312,463 คน เพิ่มขึ้นร้อยละ 36.0 ตามนักท่องเที่ยวจากประเทศจีน รัสเซีย เยอรมัน และอังกฤษ เป็นสำคัญ และมีเที่ยวบินผ่านท่าอากาศยานภูเก็ตจำนวน 6,051 เที่ยวบิน เพิ่มขึ้นจากเดือนเดียวกันปีก่อนร้อยละ 18.7 ตามการเพิ่มขึ้นของเที่ยวบินทั้งภายในประเทศและระหว่างประเทศ

สำหรับจังหวัดกระบี่ มีจำนวนนักท่องเที่ยวต่างประเทศเดินทางผ่านด่านตรวจคนเข้าเมือง 22,849 คน เพิ่มขึ้นร้อยละ 34.9 นักท่องเที่ยวที่เพิ่มขึ้นส่วนใหญ่มาจากประเทศจีน มาเลเซีย และ รัสเซีย

(2) ภาคใต้ชายแดน

การท่องเที่ยวชายแดนภาคใต้ขยายตัว เนื่องจากเป็นช่วงวันหยุดภาคเรียนของมาเลเซีย และการท่องเที่ยวแห่งประเทศไทยไปโรดโชว์ในประเทศอินโดนีเซีย โดยนักท่องเที่ยวต่างประเทศเดินทางผ่านด่านตรวจคนเข้าเมืองสงขลา นราธิวาส สตูล และเบตง จังหวัดยะลา มีจำนวนทั้งสิ้น 221,284 คน เพิ่มขึ้นร้อยละ 9.7 ตามการเพิ่มขึ้นของนักท่องเที่ยวจากประเทศมาเลเซีย อินโดนีเซีย และสิงคโปร์ เป็นสำคัญ อัตราเข้าพักภาคใต้ชายแดนอยู่ที่ร้อยละ 50.1 ลดลงจากเดือนเดียวกันปีก่อนซึ่งอยู่ที่ร้อยละ 56.3

(3) ภาคใต้ฝั่งอ่าวไทย

การท่องเที่ยวฝั่งอ่าวไทย จังหวัดสุราษฎร์ธานี ขยายตัวสูงจากนักท่องเที่ยวชาวจีน ออสเตรเลีย เยอรมัน และอังกฤษ เป็นสำคัญ โดยมียกนักท่องเที่ยวต่างประเทศเดินทางผ่านด่านตรวจคนเข้าเมืองจังหวัดสุราษฎร์ธานีจำนวน 20,344 คน เพิ่มขึ้นร้อยละ 73.2 และมีเที่ยวบินผ่านท่าอากาศยานสุราษฎร์ธานีจำนวน 597 เที่ยวบิน เพิ่มขึ้นจากเดือนเดียวกันปีก่อนร้อยละ 23.3 ตามเที่ยวบินระหว่าง

ประเทศที่เพิ่มขึ้นร้อยละ 46.0 และผู้โดยสารต่างประเทศเพิ่มขึ้นร้อยละ 52.0 ทำให้อัตราการเข้าพักอยู่ที่ร้อยละ 63.7 สูงขึ้นจากเดือนเดียวกันปีก่อนซึ่งอยู่ที่ร้อยละ 60.9

ไตรมาสที่ 1 ปี 2556 นักท่องเที่ยวต่างประเทศเดินทางผ่านด่านตรวจคนเข้าเมืองในภาคใต้ มีจำนวน 1,836,992 คนขยายตัวร้อยละ 16.7 ส่วนหนึ่งจากการจัดกิจกรรมส่งเสริมท่องเที่ยว การเพิ่มเที่ยวบินและเปิดเส้นทางบินจากต่างประเทศมายังแหล่งท่องเที่ยวสำคัญ ส่งผลให้อัตราการเข้าพักโรงแรม อยู่ที่ร้อยละ 71.2 ปรับดีขึ้นในภาคใต้ฝั่งอันดามัน และฝั่งอ่าวไทย โดยนักท่องเที่ยวที่เพิ่มขึ้นเป็นนักท่องเที่ยวจากจีน รัสเซีย และมาเลเซีย

การท่องเที่ยวฝั่งอันดามัน ขยายตัวร้อยละ 27.5 ส่วนหนึ่งเป็นผลจากกระแสความนิยมของนักท่องเที่ยวจีน และการจัดกิจกรรมระดับนานาชาติของจังหวัดภูเก็ต รวมทั้งการเพิ่มเที่ยวบินทั้งเที่ยวบินในประเทศและระหว่างประเทศ ส่งผลให้อัตราการเข้าพักโรงแรม อยู่ที่ร้อยละ 84.6 มากกว่าไตรมาสเดียวกันปีก่อนซึ่งอยู่ที่ร้อยละ 79.4 โดยนักท่องเที่ยวที่เพิ่มขึ้นเป็นนักท่องเที่ยวจากจีน รัสเซีย และเยอรมัน

การท่องเที่ยวภาคใต้ชายแดน ขยายตัวตามการเพิ่มขึ้นของนักท่องเที่ยวชาวมาเลเซียและอินโดนีเซีย เป็นสำคัญ โดยในไตรมาสที่ 1 มีนักท่องเที่ยวต่างประเทศเดินทางผ่านด่านตรวจคนเข้าเมืองสงขลา ยะลา สตูลและนราธิวาส เพิ่มขึ้นจากไตรมาสเดียวกันปีก่อนร้อยละ 11.1 อัตราการเข้าพักโรงแรม อยู่ที่ร้อยละ 49.2 น้อยกว่าไตรมาสเดียวกันปีก่อนซึ่งอยู่ที่ร้อยละ 51.8

สำหรับการท่องเที่ยวฝั่งอ่าวไทย จังหวัดสุราษฎร์ธานี ขยายตัวในเกณฑ์สูงร้อยละ 106.8 ตามการเพิ่มขึ้นของนักท่องเที่ยวจีน ออสเตรเลีย และเยอรมัน เป็นสำคัญ ทำให้อัตราการเข้าพักโรงแรมเฉลี่ยสูงขึ้น

แนวโน้มไตรมาสที่ 2 ปี 2556 คาดว่าการท่องเที่ยวภาคใต้ยังคงขยายตัวต่อเนื่อง จากการขยายตัวต่อเนื่องของนักท่องเที่ยวเอเชียและยุโรปในภาคใต้ฝั่งอันดามันและอ่าวไทย ประกอบกับตั้งแต่เดือนเมษายน 2556 เป็นต้นไป มีการเปิดเส้นทางบินเชื่อมภูเก็ตกับประเทศมาเลเซีย และอินเดีย ของสายการบินไทยสมายล์ จำนวน 3 เส้นทาง คือ 1. ภูเก็ต-กัวลาลัมเปอร์-ภูเก็ต 2. ภูเก็ต-นิวเดลี-ภูเก็ต 3. ภูเก็ต-มุมไบ-ภูเก็ต และส่วนหนึ่งมีการจัดกิจกรรมกระตุ้นการท่องเที่ยวของภาครัฐและเอกชนอย่างต่อเนื่อง อย่างไรก็ตาม เหตุการณ์ความไม่สงบในจังหวัดภาคใต้ชายแดนเป็นปัจจัยลบที่อาจส่งผลกระทบต่อการท่องเที่ยวภาคใต้

4. การจ้างงาน

ภาวะการทำงานของประชากร เดือนกุมภาพันธ์ 2556 ขยายตัวโดยผู้มีงานทำมีจำนวน 5,629.4 พันคน เพิ่มขึ้นจากเดือนเดียวกันปีก่อนร้อยละ 4.5 โดยผู้มีงานทำนอกภาคเกษตรเพิ่มขึ้นร้อยละ 3.5 ตามการเพิ่มขึ้นของผู้มีงานทำในภาคบริการ สอดคล้องกับภาวะการท่องเที่ยวที่ขยายตัวดี ส่วนผู้มีงานทำภาคเกษตรเพิ่มขึ้นร้อยละ 5.6 จากความต้องการแรงงานในการเพาะปลูกยางพาราและปาล์มน้ำมัน

เมื่อพิจารณาการทำงานจำแนกตามชั่วโมงทำงานต่อสัปดาห์ พบว่ามีการทำงานล่วงเวลามากขึ้น จะเห็นได้จากสัดส่วนการทำงานตั้งแต่ 40 ชั่วโมง เพิ่มขึ้นจากร้อยละ 47.1 ในเดือนก่อนเป็นร้อยละ 52.2

อัตราการว่างงานภาคใต้ อยู่ในระดับต่ำที่ร้อยละ 0.80 โดยมีผู้ว่างงาน 45,780 คน เป็นผู้ที่ไม่เคยทำงานมาก่อนร้อยละ 42.0 และเป็นผู้ที่เคยทำงานมาก่อนร้อยละ 58.0 ส่วนใหญ่เป็นผู้ที่เคยทำงานในภาคการผลิต

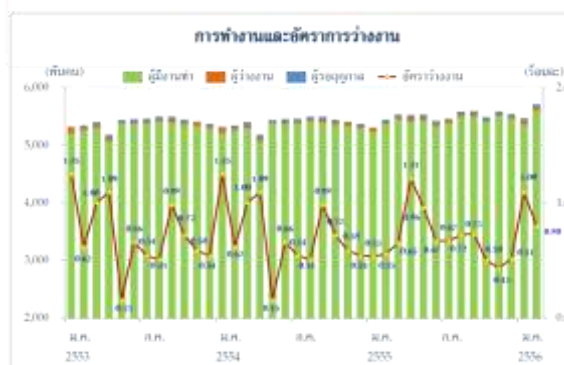
จำนวนคนงานต่างด้าวที่ได้รับอนุญาตทำงานคงเหลือ ในเดือนกุมภาพันธ์ 2556 แรงงานต่างด้าวในภาคใต้มีจำนวน 316,515 คน ลดลงร้อยละ 15.3 จากเดือนเดียวกันปีก่อน เป็นแรงงานที่เข้าเมืองถูกกฎหมาย ร้อยละ 99.9 และแรงงานเข้าเมืองผิดกฎหมาย (ชนกลุ่มน้อย) จำนวน 340 คน หรือร้อยละ 0.1 ของแรงงานต่างด้าวในภาคใต้

การประกันตน ตามมาตรา 33⁵ ณ สิ้นเดือนมีนาคม 2556 ภาคใต้มีผู้ประกันตนตามมาตรา 33 จำนวน 661,165 คน เพิ่มขึ้นจากปีก่อนร้อยละ 6.4 ในจำนวนนี้เป็น การเพิ่มขึ้นของแรงงานที่อยู่ในพื้นที่จังหวัดสงขลา สุราษฎร์ธานี และภูเก็ต ร้อยละ 10.2 5.8 และ 3.5 ตามลำดับ

ชั่วโมงทำงานต่อสัปดาห์

ชั่วโมง	เดือน	% YoY ก.พ.56	2555				2556			
			1Q	2Q	3Q	Q4	ก.พ.	ค.พ.		
0-34		1.1	66.7	67.0	69.0	65.0	64.5	65.5	42.5	34.8
35-39		73.9	4.3	4.5	4.8	4.7	4.8	4.5	10.5	12.9
40-49		5.9	12.4	12.2	11.5	12.8	12.8	12.6	26.6	28.0
≥50		-0.7	16.7	16.5	15.5	17.5	17.4	17.4	20.3	24.7
รวม		6.5	100.0	100.0	100.0	100.0	100.0	100.0	100.0	100.0

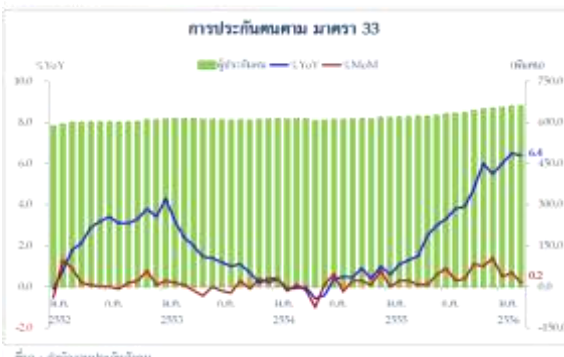
ที่มา : สำนักงานสถิติแห่งชาติ กระทรวงมหาดไทยและกระทรวงแรงงาน



ที่มา : สำนักงานสถิติแห่งชาติ



ที่มา : สำนักบริหารแรงงานต่างด้าว กระทรวงแรงงาน



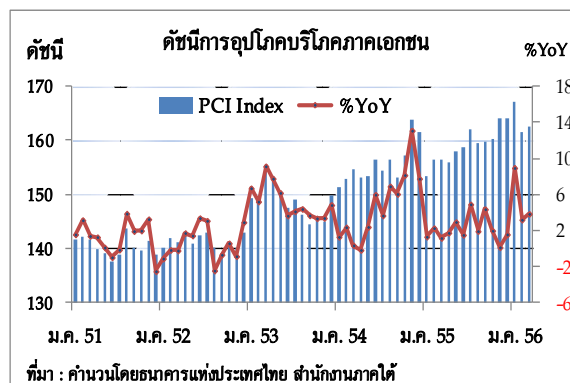
ที่มา : สำนักงานประกันสังคม

⁵ มาตรา 33 แห่ง พ.ร.บ.ประกันสังคม พ.ศ.2533 ให้ลูกจ้างซึ่งมีอายุไม่ต่ำกว่าสิบห้าปีบริบูรณ์และไม่เกินหกสิบปี บริบูรณ์เป็นผู้ประกันตน ลูกจ้างซึ่งเป็นผู้ประกันตนอยู่แล้วตามวรรคหนึ่ง เมื่อมีอายุครบหกสิบปีบริบูรณ์ และยังเป็นลูกจ้างของนายจ้างซึ่งอยู่ภายใต้บังคับแห่งพระราชบัญญัตินี้ ให้ถือว่าลูกจ้างนั้นเป็น ผู้ประกันตนต่อไป

5. การอุปโภคบริโภคภาคเอกชน

การอุปโภคบริโภคภาคเอกชนเดือนมีนาคม ยังคงมีแนวโน้มที่ดี โดยมีปัจจัยสนับสนุนจากรายได้การท่องเที่ยวและอุตสาหกรรม รวมทั้งนโยบายปรับเพิ่มค่าแรงได้ช่วยเพิ่มอำนาจซื้อของประชาชน โดยดัชนีการอุปโภคบริโภคภาคเอกชนเพิ่มขึ้นจากเดือนเดียวกันปีก่อนร้อยละ 3.9 ตามการขยายตัวของการจัดเก็บภาษีมูลค่าเพิ่มที่เพิ่มขึ้นร้อยละ 7.7 จากภาษีในหมวดค่าปลีก-ค้าส่ง ที่จัดเก็บได้เพิ่มขึ้นร้อยละ 15.3 รวมทั้งภาษีหมวดโรงแรมและภัตตาคารที่เพิ่มขึ้นร้อยละ 12.7 ตามการขยายตัวของภาคท่องเที่ยว

ส่วนดัชนีหมวดยานยนต์ขยายตัวร้อยละ 31.8 ชะลอจากร้อยละ 37.3 ในเดือนก่อน เนื่องจากโครงการรถยนต์คันแรกได้ดึงอุปสงค์ล่วงหน้าไปมากแล้ว ทำให้ในเดือนนี้ยอดจดทะเบียนส่วนใหญ่เป็นการจดทะเบียนรถยนต์ที่ค้างส่งมาจากปีก่อน ส่วนยอดจองรถยนต์ในปีนี้มีแนวโน้มลดลงขณะที่ยอดจดทะเบียนรถยนต์บรรทุกส่วนบุคคลและรถจักรยานยนต์ได้รับผลกระทบจากราคาขาลดลงเป็นสำคัญ



เครื่องชี้ดัชนีการอุปโภคบริโภคภาคเอกชนภาคใต้

	สัดส่วน	2554	2555	2555			2556		
				H1	Q3	Q4	Q1	ก.พ.	มี.ค. ^E
ดัชนีหมวดยานยนต์	6.92	29.7	73.5	14.2	64.4	215.8	51.3	37.3	31.8
- การจดทะเบียนรถยนต์นั่งไม่เกิน 7 คน		37.2	72.4	19.9	86.9	213.8	75.1	53.9	47.2
- การจดทะเบียนรถจักรยานยนต์		17.7	-10.3	-9.3	-17.2	-2.7	-4.9	-8.6	-17.5
- การจดทะเบียนรถยนต์บรรทุกส่วนบุคคล		31.2	6.9	-11.4	6.9	66.7	13.7	0.0	-14.0
ดัชนีหมวดเชื้อเพลิง	14.23	2.8	6.2	9.6	0.8	5.1	3.9	-2.2	5.2 ^E
- เบนซินและแก๊สโซฮอล์		-4.0	4.6	6.9	-1.8	6.6	2.2	-1.7	3.1
- ดีเซล		1.7	4.7	8.3	-0.8	3.3	4.7	-1.8	4.9
- แอลพีจี		11.5	10.5	14.5	6.3	7.4	3.3	0.8	3.8
ดัชนีหมวดการใช้ไฟฟ้าที่อยู่อาศัย	3.21	4.0	7.3	9.9	4.4	5.4	4.1	1.9	3.5 ^E
ดัชนีหมวดภาษีมูลค่าเพิ่ม ณ ราคาปี 2543	75.64	11.3	1.4	1.0	7.6	-3.3	11.6	7.9	7.7
PCI	100.00	4.8	2.1	1.8	3.7	1.2	5.3	3.2	3.9

ที่มา : จำนวนโดยธนาคารแห่งประเทศไทย สำนักงานภาคใต้

^E : ตัวเลขประมาณการ

ไตรมาส 1 ปี 2556 การอุปโภคบริโภคภาคเอกชนขยายตัวจากช่วงเดียวกันปีก่อนร้อยละ 5.3 ตามการเพิ่มขึ้นของการจัดเก็บภาษีมูลค่าเพิ่มเป็นสำคัญ โดยเพิ่มขึ้นถึงร้อยละ 11.6 เนื่องจากสามารถจัดเก็บภาษีในหมวดค่าปลีกล้าง หมวดอุตสาหกรรม และหมวดโรงแรมและภัตตาคารเพิ่มขึ้น สอดคล้องกับดัชนีหมวดยานยนต์ที่ปรับตัวเพิ่มขึ้นถึงร้อยละ 51.3 ตามการทยอยส่งมอบรถยนต์คันต่างจากปีก่อน ประกอบกับในช่วงไตรมาส 1 ปี 2555 โรงงานผลิตรถยนต์ยังผลิตรถยนต์ได้ไม่เต็มที่ เนื่องจากได้รับผลกระทบจากอุทกภัย ขณะที่ดัชนีหมวดพลังงานก็มีแนวโน้มปรับเพิ่มขึ้นในทิศทางเดียวกัน

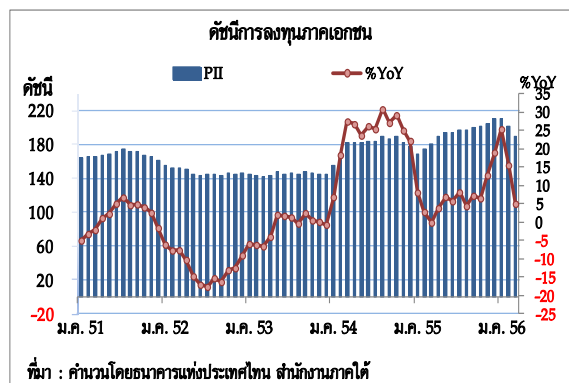
แนวโน้มไตรมาสที่ 2 ปี 2556 คาดว่าการอุปโภคบริโภคภาคเอกชนจะชะลอตัว หลังจากเร่งตัวตามนโยบายกระตุ้นเศรษฐกิจของภาครัฐในปีที่ผ่านมา โดยเฉพาะหมวดยานยนต์ที่มีแนวโน้มชะลอตัวลงอย่างต่อเนื่อง รวมทั้งราคาขายที่ทรงตัวในระดับต่ำ และค่าเงินบาทที่มีแนวโน้มแข็งค่าเพิ่มขึ้นซึ่งกระทบต่อภาคส่งออกโดยตรง เป็นปัจจัยกดดันการใช้จ่ายของภาคเอกชน

อย่างไรก็ตาม มาตรการเพิ่มกำลังซื้อของภาครัฐ อาทิ การเพิ่มค่าแรงขั้นต่ำ การลดภาษีเงินได้นิติบุคคล และภาษีเงินได้บุคคลธรรมดา สามารถเพิ่มอำนาจซื้อแก่ประชาชนได้ในระดับหนึ่ง

6. การลงทุนภาคเอกชน

(1) ดัชนีการลงทุนภาคเอกชน

การลงทุนภาคเอกชนเดือนมีนาคม ชะลอตัวจากเดือนก่อน สะท้อนจากค่าดัชนีการลงทุนภาคเอกชนที่เพิ่มขึ้นจากเดือนเดียวกันปีก่อนเพียงร้อยละ 5.0 ชะลอลงจากอัตราเพิ่มร้อยละ 15.5 ในเดือนก่อน ตามการหดตัวของการนำเข้าเครื่องจักรและอุปกรณ์ และยอดจดทะเบียนรถยนต์บรรทุกส่วนบุคคลที่ลดลงจากเดือนเดียวกันปีก่อนร้อยละ 1.2 และ 14.0 ส่วนหนึ่งเป็นผลจากก่อนหน้านี้ได้เร่งนำเข้าเครื่องจักรไปมากแล้ว รวมทั้งอุปสงค์รถยนต์บรรทุกได้เร่งตัวในปีก่อนตามการกระตุ้นของนโยบายรถยนต์คันแรก ส่วนภาคก่อสร้างยังคงขยายตัวอย่างต่อเนื่อง แม้ว่าจะประสบปัญหาขาดแคลนแรงงานก็ตาม ซึ่งปัจจุบันนักลงทุนจากส่วนกลางให้ความสนใจขยายการลงทุนในต่างจังหวัดมากขึ้น โดยเฉพาะที่อยู่อาศัยแนวสูงทำให้เกิดการขยายตัวเพิ่มขึ้นมาก ขณะที่ที่อยู่อาศัยแนวราบยังเป็นที่ต้องการของตลาด แม้ว่าจะมีราคาสูงขึ้นมากตามราคาที่ดิน ซึ่งเป็นปัจจัยกดดันให้นักลงทุนชะลอการลงทุนเพิ่ม



เครื่องชี้การลงทุนภาคเอกชน

%YoY	2554	2555	H1/55	Q3/55	Q4/55	Q1/56	ก.พ. 56	มี.ค. 56
- พท.ได้รับอนุญาตก่อสร้างในเขตเทศบาล เฉลี่ยเคลื่อนที่ย้อนหลัง 12 เดือน	15.3	21.5	19.4	19.5	27.3	15.2	6.4	8.3
- ปริมาณการจำหน่ายปูนซีเมนต์	14.2	6.1	10.6	2.3	1.6	6.2	-2.2	4.5
- มูลค่าการนำเข้าสินค้าทุน ^{1/}	103.2	6.2	-23.6	24.3	107.8	8.5	0.8	-1.2
- จดทะเบียนรถยนต์บรรทุกส่วนบุคคล ^{2/}	31.2	6.9	-11.4	6.9	66.7	13.7	0.0	-14.0

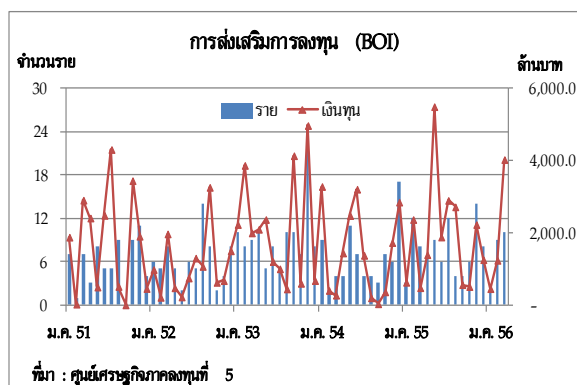
ที่มา : 1/ ด้านศุลกากรในภาคใต้

2/ สำนักงานขนส่งจังหวัด

หมายเหตุ : ปรับปรุงข้อมูลปริมาณการจำหน่ายปูนซีเมนต์ โดยเพิ่มปริมาณการจำหน่ายปูนซีเมนต์ตั้งแต่ ปี 2554-ปัจจุบัน

(2) การส่งเสริมการลงทุน

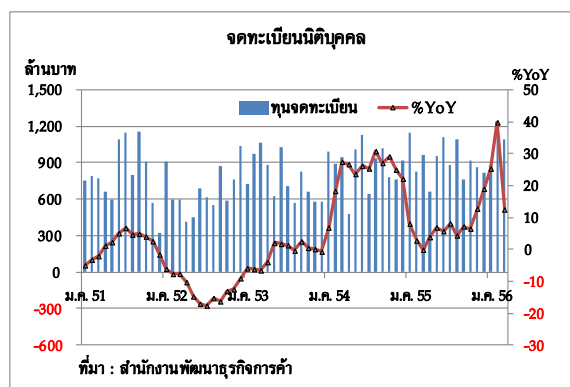
โครงการที่ได้รับอนุมัติส่งเสริมการลงทุนในเดือนนี้มีจำนวน 10 โครงการ เงินลงทุน 4,023.0 ล้านบาท เงินลงทุนเพิ่มขึ้นจากเดือนเดียวกันปีก่อนมากกว่า 7 เท่าตัว ส่วนใหญ่ลงทุนในจังหวัดภูเก็ต สุราษฎร์ธานี และสงขลา โดยมีสัดส่วนการลงทุนอยู่ที่ร้อยละ 51.6 20.4 และ 14.9



ของเงินลงทุนทั้งหมด ในจำนวนนี้เป็นการลงทุนธุรกิจโรงแรม ซึ่งทั้งหมดอยู่ในจังหวัดภูเก็ต 1,837.6 ล้านบาท รองลงมาลงทุนในอุตสาหกรรมน้ำมันปาล์มดิบ และอาหารสัตว์เงินลงทุน 707.4 และ 600.0 ล้านบาท คิดเป็นสัดส่วนร้อยละ 45.7 17.6 และ 14.9 ของเงินลงทุนทั้งหมดตามลำดับ

(3) การจดทะเบียนธุรกิจนิติบุคคล

การจดทะเบียนธุรกิจนิติบุคคลใหม่เดือนนี้ มีเงินทุนจดทะเบียน 1,087.6 ล้านบาท เพิ่มขึ้นจากเดือนเดียวกันปีก่อนร้อยละ 12.5 ตามการเพิ่มขึ้นของการจดทะเบียนธุรกิจน้ำมันเชื้อเพลิงที่มีเงินทุนจดทะเบียนถึง 318.3 ล้านบาท เพิ่มจากเดือนเดียวกันปีก่อนที่มีการจดทะเบียนเพียง 6.0 ล้านบาทเท่านั้น รวมทั้งการจดทะเบียนเพิ่มขึ้นของธุรกิจร้านอาหารและเครื่องดื่ม บริการขนส่งและท่องเที่ยว และธุรกิจซื้อขายสัตว์น้ำ ที่มีเงินทุนจดทะเบียน 69.5 48.7 และ 26.0 ล้านบาท เพิ่มขึ้นจากเดือนเดียวกันปีก่อนร้อยละ 36.3 61.3 และ 420.0 ตามลำดับ



สำหรับธุรกิจที่จดทะเบียนเพิ่มทุน มีการเพิ่มทุนจดทะเบียน 1,376.8 ล้านบาท เพิ่มขึ้นจากเดือนเดียวกันปีก่อนร้อยละ 44.8 ธุรกิจที่เพิ่มทุนมากที่สุดได้แก่ ธุรกิจรับซื้อขาย ซื้อขายสัตว์น้ำ บ้านและที่ดินจัดสรร และธุรกิจรับเหมาและค้าวัสดุก่อสร้าง

ส่วนธุรกิจที่จดทะเบียนเลิกกิจการมีเงินทุนจดทะเบียน 151.5 ล้านบาท ลดลงจากเดือนเดียวกันปีก่อนร้อยละ 83.1 ส่วนใหญ่เลิกกิจการในธุรกิจรับเหมาและค้าวัสดุก่อสร้าง ค่าขายโภคภัณฑ์ เบ็ดเตล็ด และธุรกิจเหมืองและถลุงแร่

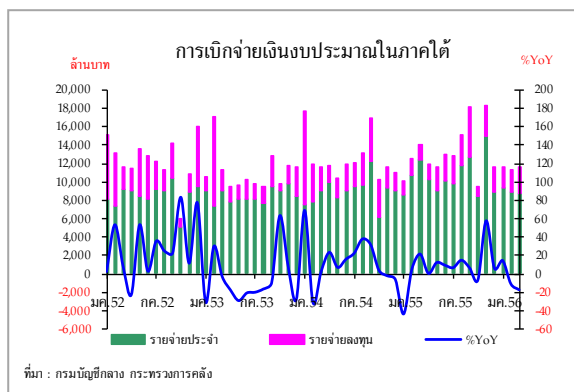
ไตรมาสที่ 1 ปี 2556 การลงทุนภาคเอกชนยังคงขยายตัวอย่างต่อเนื่อง ตามการขยายตัวของภาคก่อสร้างที่ยังมีแนวโน้มดี สะท้อนจากพื้นที่ก่อสร้างและยอดจำหน่ายปูนซีเมนต์ปรับตัวเพิ่มขึ้นจากไตรมาสเดียวกันปีก่อนร้อยละ 15.2 และ 6.2 ตามลำดับ ขณะเดียวกันการลงทุนในหมวดเครื่องจักรและอุปกรณ์เพิ่มขึ้น จะเห็นได้จากมูลค่านำเข้าเครื่องจักรอุปกรณ์ และยอดจดทะเบียนรถยนต์บรรทุกส่วนบุคคลที่เพิ่มขึ้นร้อยละ 8.5 และ 13.7 ผลักดันให้ดัชนีการลงทุนภาคเอกชนขยายตัวถึงร้อยละ 15.0

แนวโน้มไตรมาสที่ 2 ปี 2556 คาดว่าการลงทุนภาคเอกชนมีแนวโน้มชะลอตัว ตามอุปสงค์รถยนต์บรรทุกที่ลดลง เนื่องจากได้เร่งตัวสูงในปีก่อนตามนโยบายรถยนต์คันแรก รวมทั้งการชะลอตัวของภาคก่อสร้างเนื่องจากอุปสงค์ที่อยู่อาศัยแนวสูงเริ่มอืดตัว ขณะที่ที่อยู่อาศัยแนวราบมีราคาสูงขึ้นมากตามราคาที่ขึ้น ทำให้ผู้ประกอบการชะลอเปิดโครงการใหม่ ประกอบกับปัญหาขาดแคลนแรงงานยังไม่สามารถแก้ไขได้ อย่างไรก็ตาม คาดว่าการนำเข้าเครื่องจักรและอุปกรณ์มีแนวโน้มขยายตัวจากปัจจัยบวกด้านค่าเงินบาทที่แข็งค่าขึ้นอย่างต่อเนื่อง ทำให้ต้นทุนการนำเข้าเครื่องจักรลดลง

7. การคลัง

(1) การเบิกจ่ายเงินงบประมาณ

การเบิกจ่ายเงินงบประมาณของ ส่วนราชการต่างๆ ในภาคใต้เดือนมีนาคม 2556 มีจำนวน 11,633.3 ล้านบาท ลดลงจากเดือนเดียวกันปีก่อนร้อยละ 17.0 ตามการเบิกจ่ายรายจ่ายประจำ ซึ่งในเดือนนี้มีจำนวน 8,748.0 ล้านบาท ลดลงร้อยละ 29.1 เนื่องจากมีการเบิกจ่ายลดลงเกือบทุกจังหวัด ส่วนการเบิกจ่ายรายจ่ายลงทุนมีจำนวน 2,885.3 ล้านบาท เพิ่มขึ้นร้อยละ 73.2 จากการเบิกจ่ายหมวดที่ดินและสิ่งก่อสร้าง เป็นสำคัญ ทั้งนี้ ส่วนราชการที่มีการเบิกจ่ายงบประมาณในระดับสูง ได้แก่ สำนักงานคณะกรรมการศึกษาขั้นพื้นฐาน และสำนักงานสาธารณสุข

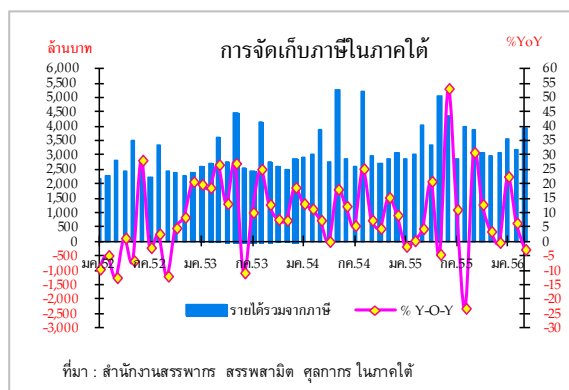


(2) การจัดเก็บภาษีอากร

เดือนมีนาคม 2556 รายได้จาก การจัดเก็บภาษี มีจำนวน 3,920.2 ล้านบาท ลดลงร้อยละ 2.7 ตามการจัดเก็บภาษีสรรพากร เป็นสำคัญ โดยมีรายละเอียดการจัดเก็บภาษี ดังนี้

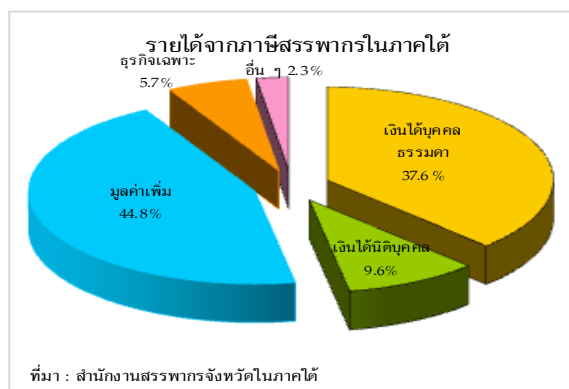
1. สำนักงานสรรพากรจังหวัด

ในภาคใต้จัดเก็บภาษีได้จำนวน 3,539.8 ล้านบาท ลดลงร้อยละ 3.7 ตามการจัดเก็บภาษีเงินได้บุคคลธรรมดา และภาษีเงินได้นิติบุคคลที่ลดลง ร้อยละ 10.3 และ 10.1 ทั้งนี้ เป็นผลจากการเพิ่มค่าลดหย่อนของบุคคลธรรมดามากขึ้น และส่วนหนึ่งเป็นผลจากการจัดเก็บภาษี โดยเฉพาะจากธุรกิจรับซื้อขายยางพาราลดลง ประกอบกับ มีการปรับโครงสร้างภาษีเงินได้นิติบุคคลจากร้อยละ 30 เป็นร้อยละ 23

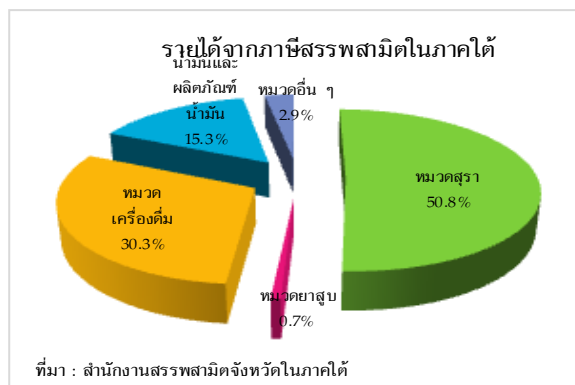


ในขณะที่ภาษีมูลค่าเพิ่ม เพิ่มขึ้น

ร้อยละ 11.3 ในจำนวนนี้เป็นการจัดเก็บจากสำนักงานสรรพากรจำนวน 1,099.3 ล้านบาท เพิ่มขึ้นร้อยละ 10.1 จากกิจการขายส่งขายปลีก โรงแรมและภัตตาคาร เป็นสำคัญ ในประเภทกิจการขายส่งขายปลีก เพิ่มขึ้นจากกิจการขายเครื่องเพชรพลอย การขายปลีกสินค้าบริโภค ทางสรรพสินค้า การขายส่งเบียร์เหล้าและเครื่องดื่ม ด้านภาษีมูลค่าเพิ่มที่จัดเก็บโดยสำนักงานศุลกากรมี จำนวน 487.6 ล้านบาท เพิ่มขึ้นร้อยละ 14.2



2. สำนักงานสรรพสามิตจังหวัดในภาคใต้ จัดเก็บภาษีสรรพสามิตได้จำนวน 279.7 ล้านบาท เพิ่มขึ้นจากเดือนเดียวกันปีก่อนร้อยละ 4.5 ตามการจัดเก็บภาษีสุราและเครื่องดื่ม เพิ่มขึ้นร้อยละ 22.5 และ 5.0 ส่วนหนึ่งเป็นผลจากการปรับเพิ่มอัตราภาษีสุราในเดือนสิงหาคม 2555 ขณะที่ภาษีน้ำมันลดลงร้อยละ 29.5



3. สำนักงานศุลกากรจังหวัดในภาคใต้ จัดเก็บภาษีนำเข้าได้จำนวน 100.7 ล้านบาท เพิ่มขึ้นจากเดือนเดียวกันปีก่อนร้อยละ 17.2 ส่วนใหญ่เป็นภาษีที่จัดเก็บจากการนำเข้าสินค้าประเภทเบ็ดเตล็ด อื่น ๆ อาทิ ข้าวสาลีที่ใช้ผสมอาหารสัตว์ ะไพล่ หลอดภาพและอุปกรณ์วิทยุโทรทัศน์

ไตรมาสที่ 1 ปี 2556 การเบิกจ่ายเงินงบประมาณของส่วนราชการต่าง ๆ ในภาคใต้ มีจำนวน 34,367.5 ล้านบาท ลดลงจากไตรมาสเดียวกันปีก่อนร้อยละ 6.1 ในจำนวนนี้เป็น การเบิกจ่ายรายจ่ายประจำ 26,944.3 ล้านบาท ลดลงร้อยละ 14.8 และรายจ่ายลงทุนจำนวน 7,423.2 ล้านบาท เพิ่มขึ้นร้อยละ 49.5 คลังจังหวัดที่มีปริมาณและสัดส่วนการเบิกจ่ายเงินงบประมาณในระดับสูง ได้แก่ คลังจังหวัดสงขลา จำนวน 6,367.3 ล้านบาท นครศรีธรรมราช 5,441.3 ล้านบาท และสุราษฎร์ธานี 3,389.1 ล้านบาท หรือร้อยละ 18.5 15.8 และ 9.9 ของการเบิกจ่ายเงินงบประมาณ ลดลงร้อยละ 6.1 26.8 และ 11.1 ตามลำดับ ในขณะที่การเบิกจ่ายเงินงบประมาณของสามจังหวัดชายแดนภาคใต้ ยะลา ปัตตานี และนราธิวาส เพิ่มขึ้นร้อยละ 24.5 12.6 และ 2.2 ตามลำดับ

รายได้จากการจัดเก็บภาษีมียจำนวน 10,656.2 ล้านบาท เพิ่มขึ้นจากไตรมาสเดียวกันปีก่อนร้อยละ 7.4 ตาม การจัดเก็บภาษีมูลค่าเพิ่ม และภาษีเงินได้นิติบุคคล เพิ่มขึ้นร้อยละ 18.8 และ 1.9 เป็นสำคัญ ในขณะที่การจัดเก็บภาษีเงินได้บุคคลธรรมดา และภาษีธุรกิจเฉพาะ ลดลงร้อยละ 5.4 และ 4.4 ตามลำดับ

แนวโน้มไตรมาสที่ 2 ปี 2556 คาดว่ารายได้จากการจัดเก็บภาษีมียแนวโน้มชะลอตัว จากมาตรการของภาครัฐที่เน้นการเพิ่มรายได้ให้ประชาชน เพื่อกระตุ้นการบริโภคและการใช้จ่ายภายในประเทศ การปรับโครงสร้างภาษีสรรพากร อาทิ การลดอัตราภาษีเงินได้บุคคลธรรมดา (อัตราภาษีต่ำสุดจากร้อยละ 10 เป็นร้อยละ 5 และอัตราภาษีสูงสุดจากร้อยละ 37 เป็นร้อยละ 35) การให้สิทธิภรรยาสามารถแยกแสดงรายการภาษี การปรับลดอัตราภาษีเงินได้นิติบุคคลเหลือร้อยละ 20 ในปี 2556 การยืดระยะเวลาการลดอัตราภาษีน้ำมันดีเซลต่อไป รวมทั้งภาคการส่งออกที่ได้รับผลกระทบอย่างต่อเนื่องจากเศรษฐกิจโลก ปัจจัยต่าง ๆ เหล่านี้ย่อมส่งผลกระทบต่อการจัดเก็บภาษี

8. การค้าต่างประเทศ

การค้าต่างประเทศผ่านด่านศุลกากรในภาคใต้เดือนมีนาคม 2556 เพิ่มขึ้นร้อยละ 2.5 โดยมีมูลค่าการค้ารวมเท่ากับ 2,826.8 ล้านดอลลาร์ สหรัฐ. และมูลค่าส่งออกสุทธิเท่ากับ 262.6 ล้านดอลลาร์ สหรัฐ. ลดลงจากเดือนเดียวกันปีก่อนร้อยละ 18.0 จากเดือนก่อนที่ลดลงร้อยละ 54.4 ทั้งนี้การส่งออกและนำเข้าส่วนใหญ่ผ่านด่านศุลกากรสะเดา ด่านศุลกากรปาดังเบซาร์ และด่านศุลกากรสงขลา

มูลค่าการส่งออกนำเข้าผ่านด่านศุลกากรภาคใต้

หน่วย: ล้านดอลลาร์ สหรัฐ.

	2555	2555			2556		
		H1	Q3	Q4	Q1	ก.พ.	มี.ค.
มูลค่าการค้ารวม	26,535.3	14,210.5	7,266.1	7,056.7	6,945.5	1,925.0	2,826.8
%YoY	-12.6	-13.9	-22.4	4.0	5.0	-18.3	2.5
มูลค่าการส่งออก	17,225.5	8,870.1	4,164.5	4,190.8	4,091.1	1,165.1	1,544.7
%YoY	-16.6	-11.3	-29.0	-12.7	-3.6	-28.2	0.4
มูลค่าการนำเข้า	11,309.8	5,340.4	3,103.6	2,865.8	2,854.4	759.9	1,282.1
%YoY	-5.7	-17.9	-11.4	44.6	20.5	3.6	5.2
มูลค่าส่งออกสุทธิ	5,915.7	3,529.8	1,060.9	1,325.0	1,236.7	405.1	262.6

ที่มา : ด่านศุลกากรภาคใต้ รวบรวมโดยธนาคารแห่งประเทศไทย สำนักงานภาคใต้

(1) การส่งออก มีมูลค่า 1,544.7 ล้านดอลลาร์ สหรัฐ. เพิ่มขึ้นร้อยละ 0.4 จากเดือนเดียวกันปีก่อน หลังจากที่มีมูลค่าการส่งออกลดลงในเดือนก่อน เป็นผลจากการส่งออกอาหารกระป๋องเพิ่มขึ้นร้อยละ 14.1 เป็นสำคัญ ส่วนสินค้าส่งออกหลักของภาคใต้โดยเฉพาะยางพารามีมูลค่าส่งออกลดลงร้อยละ 15.6 ขณะเดียวกันมูลค่าส่งออกสัตว์น้ำแช่แข็งและถั่วมีอย่าง ลดลงร้อยละ 27.1 และ 5.8 ตามลำดับ



ที่มา : ด่านศุลกากรภาคใต้ รวบรวมโดยธนาคารแห่งประเทศไทย สำนักงานภาคใต้

(2) การนำเข้า มีมูลค่า 1,282.1 ล้านดอลลาร์ สหรัฐ. เพิ่มขึ้นร้อยละ 5.2 จากเดือนเดียวกันปีก่อน โดยเฉพาะมูลค่าการนำเข้าสัตว์น้ำแช่แข็ง น้ำมันเชื้อเพลิง และเครื่องจักรและอุปกรณ์ เพิ่มขึ้นร้อยละ 38.0 5.3 และ 1.7 ตามลำดับ



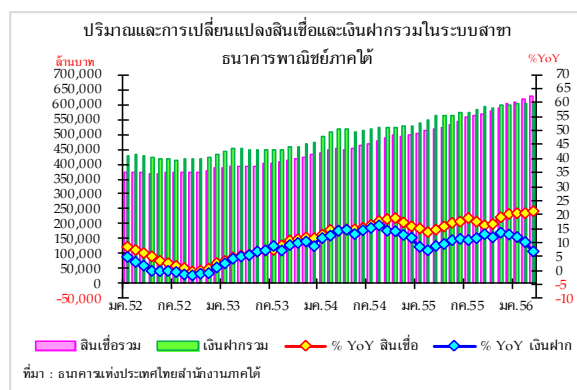
ที่มา : ด่านศุลกากรภาคใต้ รวบรวมโดยธนาคารแห่งประเทศไทย สำนักงานภาคใต้

ไตรมาสที่ 1 ปี 2556 การค้าต่างประเทศรวมของภาคใต้ มีมูลค่า 6,945.5 ล้านบาท ส่งออก. เพิ่มขึ้นจากไตรมาสเดียวกันปีก่อนร้อยละ 5.1 ในจำนวนนี้เป็นมูลค่าการส่งออก 4,091.1 ล้านบาท ส่งออก. ลดลงจากไตรมาสเดียวกันปีก่อนร้อยละ 3.6 แต่ปรับตัวดีขึ้นจากไตรมาสก่อนที่ลดลงร้อยละ 12.7 เนื่องจากส่งออกอาหารกระป๋องและไม้อย่างพาราแปรรูปเพิ่มขึ้น อย่างไรก็ตาม การส่งออกยางพารา สัตว์น้ำและถั่วมียังคงลดลง ส่วนมูลค่าการนำเข้า มีจำนวน 2,854.4 ล้านบาท ส่งออก. เพิ่มขึ้นจากไตรมาสเดียวกันปีก่อนร้อยละ 20.5 เนื่องจากมีการนำเข้าสินค้าสำคัญเพิ่มขึ้นเกือบทุกสินค้า โดยเฉพาะสัตว์น้ำที่มีการนำเข้าเพิ่มขึ้นมากถึงร้อยละ 44.3

แนวโน้มไตรมาสที่ 2 ปี 2556 มูลค่าการส่งออก คาดว่าจะมีแนวโน้มหดตัวน้อยลงจากสัญญาณการฟื้นตัวเศรษฐกิจของประเทศคู่ค้า อย่างไรก็ตาม ความผันผวนของค่าเงินและภาวะเศรษฐกิจโลกที่มีการฟื้นตัวที่ไม่แน่นอน ยังคงเป็นประเด็นที่ต้องจับตามองอย่างใกล้ชิด

9. ภาคการเงิน

ณ สิ้นเดือนมีนาคม 2556 สาขาธนาคารพาณิชย์ในเขตพื้นที่ภาคใต้มีเงินฝากประมาณ 604,000.0 ล้านบาท ขยายตัวจากเดือนเดียวกันปีก่อนร้อยละ 7.1 และเงินให้สินเชื่อ 645,057.0 ล้านบาท ขยายตัวร้อยละ 25.0 จากนโยบายกระตุ้นเศรษฐกิจของภาครัฐ โครงการรถยนต์คันแรก แม้ว่าจะสิ้นสุดมาตรการ แต่ยังคงมีการทยอยส่งมอบรถยนต์คันแรกในโครงการที่เหลือในปีนี้ และความต้องการสินเชื่ออสังหาริมทรัพย์ยังคงขยายตัวต่อเนื่อง รวมทั้งอัตราดอกเบี้ยที่อยู่ในระดับต่ำ ส่งผลเงินให้สินเชื่อยังคงเร่งตัวสูงโดยเฉพาะสินเชื่ออุปโภคบริโภค



ณ สิ้นเดือนกุมภาพันธ์ 2556 สาขาธนาคารพาณิชย์ในเขตพื้นที่ภาคใต้มีจำนวน 775 สำนักงาน มีเงินฝากคงค้าง 602,785.0 ล้านบาท เมื่อเทียบกับเดือนเดียวกันปีก่อนขยายตัวในอัตราที่ชะลอร้อยละ 10.4 โดยเริ่มชะลอตัวนับตั้งแต่เดือนธันวาคมที่ผ่านมา เนื่องจากอัตราดอกเบี้ยที่อยู่ในระดับต่ำ ทำให้ผู้ออมเงินนำเงินไปลงทุนในทางเลือกอื่น ซึ่งได้รับผลตอบแทนที่ดีกว่าการฝากเงิน แม้ว่าจะมีความเสี่ยงเพิ่มขึ้น อาทิ การลงทุนในตลาดหลักทรัพย์ หุ้นกู้ หรือลงทุนในอสังหาริมทรัพย์ เงินฝากในเดือนนี้ประกอบด้วย เงินฝากประเภทออมทรัพย์ 331,912.0 ล้านบาท เงินฝากประจำ 249,377.0 ล้านบาท และเงินฝากกระแสรายวัน 21,496.0 ล้านบาท ขยายตัวร้อยละ 8.8 13.4 และ 1.8 ทั้งนี้ จังหวัดที่มีเงินฝากในระดับสูง ได้แก่ สงขลา 137,366.0 ล้านบาท ภูเก็ต 102,136.0 ล้านบาท สุราษฎร์ธานี 85,073.0 ล้านบาท และนครศรีธรรมราช 62,988.0 ล้านบาท หรือร้อยละ 64.3 ของเงินฝากรวมในภาคใต้ ขยายตัวร้อยละ 12.9 12.6 8.4 และ 10.2 ตามลำดับ

เงินให้สินเชื่อ ณ สิ้นเดือนกุมภาพันธ์ 2556 มีจำนวน 618,438.0 ล้านบาท ขยายตัวจากเดือนเดียวกันปีก่อนร้อยละ 20.7 ประกอบด้วยเงินให้กู้ 469,984.0 ล้านบาท เงินเบิกเกินบัญชี 81,719.0 ล้านบาท ตัวเงิน 66,658.0 ล้านบาท และอื่น ๆ 77.0 ล้านบาท ขยายตัวร้อยละ 21.4 18.3 19.3 และ 79.8 ตามลำดับ สัดส่วนเงินให้สินเชื่อต่อเงินฝากในเดือนนี้เร่งตัวที่ร้อยละ 102.6

จังหวัดที่มีปริมาณเงินให้สินเชื่อในระดับสูงและมีอัตราการขยายตัวสูง ได้แก่ ภูเก็ต 159,447.0 ล้านบาท สงขลา 133,787.0 ล้านบาท สุราษฎร์ธานี 111,883.0 ล้านบาท และนครศรีธรรมราช 67,069.0 ล้านบาท คิดเป็นร้อยละ 76.4 ของเงินให้สินเชื่อรวมในภาคใต้ ขยายตัวจากเดือนเดียวกันของปีก่อนร้อยละ 20.3 21.9 19.7 และ 28.9 ตามลำดับ เงินให้สินเชื่อขยายตัวสูงในทุกจังหวัด ยกเว้นจังหวัดพังงายังคงหดตัวต่อเนื่องร้อยละ 2.7 เป็นผลจากการหดตัวของสินเชื่อประเภทโรงแรมและภัตตาคาร เป็นสำคัญ

เดือนมีนาคม 2556 ปริมาณการใช้เช็คผ่านสำนักหักบัญชีในภาคใต้มีจำนวน 338,033 ฉบับ คิดเป็นมูลค่า 67,686.0 ล้านบาท หดตัวจากเดือนเดียวกันปีก่อนร้อยละ 3.3 และ 7.9 โดยมีอัตราส่วนมูลค่าเช็คคืนต่อเช็คเรียกเก็บร้อยละ 0.51

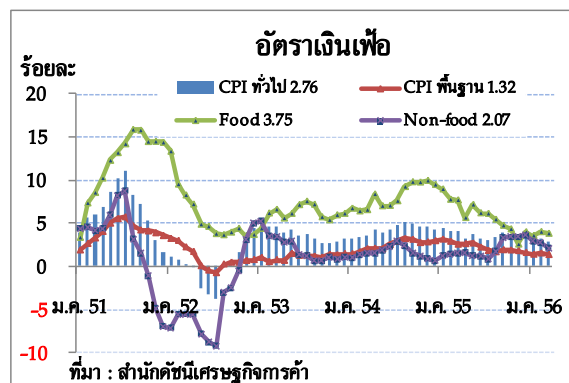
ไตรมาสที่ 1 ปี 2556 คาดว่าเงินฝากขยายตัวร้อยละ 7.1 ชะลอลงจากร้อยละ 13.1 ในไตรมาสก่อน เนื่องจากการนำเงินฝากไปลงทุนในตลาดหลักทรัพย์และสินทรัพย์อื่นที่ให้ผลตอบแทนสูงกว่า ส่วนเงินให้สินเชื่อขยายตัวร้อยละ 25.0 ทั้งนี้ เป็นผลจากนโยบายภาครัฐในการกระตุ้นเศรษฐกิจและการบริโภค แม้ว่าจะสิ้นสุดมาตรการ แต่ยังคงส่งผลต่อเนื่องมาในปีนี้ ประกอบกับอัตราดอกเบี้ยที่ทรงตัวในระดับต่ำ ส่งผลให้ความต้องการสินเชื่อโดยเฉพาะสินเชื่ออุปโภคบริโภคขยายตัว ขณะเดียวกันสินเชื่อธุรกิจขยายตัวเช่นกัน ตามการผลิตภาคอุตสาหกรรม

แนวโน้มไตรมาสที่ 2 ปี 2556 คาดว่าเงินฝากและเงินให้สินเชื่อขยายตัวในอัตราที่ชะลอ เนื่องจากสิ้นสุดมาตรการกระตุ้นเศรษฐกิจของภาครัฐ ปัจจัยเสี่ยงจากผลกระทบวิกฤตเศรษฐกิจโลก การแข็งค่าของเงินบาท การปรับขึ้นค่าแรง อาจส่งผลให้ภาคธุรกิจมีภาระต้นทุนเพิ่มขึ้น ทำให้ความสามารถในการแข่งขันลดลง ย่อมจะส่งผลให้เงินฝากและเงินให้สินเชื่อของธนาคารพาณิชย์ชะลอลง

10. ระดับราคา

อัตราเงินเฟ้อทั่วไปของภาคใต้เดือนมีนาคม 2556 อยู่ที่ร้อยละ 2.76 ชะลอลงจากร้อยละ 3.25 ในเดือนก่อน และต่ำสุดในรอบ 29 เดือน ผลจากราคาในหมวดพาหนะ การขนส่ง และการสื่อสาร เพิ่มขึ้นเพียงร้อยละ 1.68 ชะลอลงจากร้อยละ 3.24 ในเดือนก่อน ตามราคาน้ำมันเชื้อเพลิงขายปลีกที่ปรับลดลงจากเดือนก่อน เป็นสำคัญ

ส่วนดัชนีราคาหมวดอาหารและเครื่องดื่มไม่มีแอลกอฮอล์ เพิ่มขึ้นร้อยละ 3.75 ชะลอลงจากร้อยละ 3.94 ในเดือนก่อน ตามการชะลอของราคาไข่และผลิตภัณฑ์นม ผักและผลไม้ รวมทั้งอาหารสำเร็จรูป อาหารบริโภคในบ้านและนอกบ้าน ขณะที่ราคาเนื้อสัตว์ เป็ดไก่ และสัตว์น้ำ ปรับเพิ่มขึ้นต่อเนื่องจากร้อยละ 3.62 ในเดือนก่อน มาอยู่ที่ร้อยละ 6.04 ในเดือนนี้ เนื่องจากสภาพอากาศร้อนทำให้สัตว์โตช้า



อัตราเงินเฟ้อพื้นฐานเดือนมีนาคม 2556 อยู่ที่ระดับร้อยละ 1.32 ชะลอจากร้อยละ 1.50 ในเดือนก่อน และต่ำสุดในรอบ 28 เดือน

ไตรมาสที่ 1 ปี 2556 อัตราเงินเฟ้อทั่วไปของภาคใต้เท่ากับร้อยละ 3.05 ชะลอจากร้อยละ 3.49 ของไตรมาสก่อน และต่ำในรอบ 9 ไตรมาส โดยชะลอจากหมวดอื่น ๆ ไม่ใช่อาหารและเครื่องดื่ม โดยเฉพาะหมวดพาหนะ การขนส่งและการสื่อสาร ที่ชะลอตามราคาน้ำมันเชื้อเพลิง ซึ่งเพิ่มขึ้นเพียงร้อยละ 8.91 ชะลอลงจากไตรมาสก่อนที่เพิ่มขึ้นร้อยละ 14.79 ส่วนดัชนีหมวดอาหารและเครื่องดื่มเพิ่มขึ้นร้อยละ 3.73 จากราคาเนื้อสัตว์ เป็ดไก่ และสัตว์น้ำ รวมทั้งราคาไข่และผลิตภัณฑ์นม

แนวโน้มไตรมาสที่ 2 ปี 2556 คาดว่าเงินเฟ้อยังทรงตัวจากมาตรการดูแลภาวะค่าครองชีพ และราคาพลังงานของภาครัฐ เช่น การเลื่อนการปรับโครงสร้างราคาก๊าซ LPG การขยายเวลาสำหรับมาตรการรถเมล์-รถไฟฟ้าฟรี ออกไปอีก 6 เดือน ประกอบกับค่าเงินบาทที่แข็งค่าและราคาน้ำมันดิบตลาดโลกไม่ผันผวนมาก