



ธนาคารแห่งประเทศไทย

ภาวะเศรษฐกิจและการเงินภาคใต้

พฤษภาคม 2556



## สารบัญ

ส่วนที่ 1 สรุปภาวะเศรษฐกิจภาคใต้.....	3
ส่วนที่ 2 ภาวะเศรษฐกิจและการเงินภาคใต้.....	5
1. ภาคเกษตรกรรม.....	5
2. ภาคอุตสาหกรรม.....	7
3. ภาคบริการท่องเที่ยว.....	11
4. การจ้างงานและการจัดหางานของรัฐ.....	13
5. การอุปโภคบริโภคภาคเอกชน.....	14
6. การลงทุนภาคเอกชน.....	15
7. การคลัง.....	17
8. การค้าต่างประเทศ.....	19
9. ภาคการเงิน.....	20
10. ราคาสินค้า.....	21

## ภาวะเศรษฐกิจและการเงินภาคใต้

เดือนพฤษภาคม ปี 2556

### ส่วนที่ 1 สรุปภาวะเศรษฐกิจภาคใต้

**ภาวะเศรษฐกิจภาคใต้เดือนพฤษภาคม 2556** ชะลอลงจากเดือนก่อน ตามการผลิตภาคเกษตรที่ชะลอลง ประกอบกับการผลิตภาคอุตสาหกรรมหดตัว นอกจากนี้ราคาสินค้าเกษตรสำคัญที่ปรับลดลง ทำให้รายได้เกษตรกรและรายได้จากการส่งออกลดลง ส่งผลให้การอุปโภคบริโภคชะลอลง และการลงทุนหดตัว ส่วนเงินให้สินเชื่อทรงตัว อย่างไรก็ตาม ยังมีแรงขับเคลื่อนสำคัญจากภาคการท่องเที่ยวที่ขยายตัวต่อเนื่อง ด้านเสถียรภาพเศรษฐกิจ เงินเพื่อชะลอตัวต่อเนื่องเป็นเดือนที่สาม

รายละเอียดของภาวะเศรษฐกิจภาคใต้ มีดังนี้

การผลิต**ภาคเกษตร**เพิ่มขึ้นร้อยละ 4.5 ชะลอจากที่เพิ่มขึ้นร้อยละ 11.7 ในเดือนก่อน จากผลผลิตกุ้งขาวที่หดตัวถึงร้อยละ 58.4 เนื่องจากผลกระทบจากโรคระบาดยังไม่คลี่คลาย ขณะที่ดัชนี**ราคาสินค้าเกษตร**ลดลงร้อยละ 15.5 จากราคายางพาราและปาล์มน้ำมันที่ยังได้รับแรงกดดันจากเศรษฐกิจโลกฟื้นตัวช้าและสต็อกที่อยู่ในระดับสูง ส่งผลให้**รายได้เกษตรกร**ลดลงร้อยละ 11.7 อย่างไรก็ตาม ถึงแม้ราคาสินค้าเกษตรจะหดตัวเมื่อเทียบกับช่วงเดียวกันปีก่อน แต่ปรับตัวดีขึ้นตามราคายางในตลาดล่วงหน้า TOCOM และตลาดล่วงหน้าปาล์มน้ำมันของมาเลเซีย ประกอบกับเดือนนี้ภาครัฐเริ่มรับซื้อน้ำมันปาล์มดิบรอบสอง ตามโครงการพยุงราคาน้ำมันปาล์ม

ขณะเดียวกันผลจากด้านราคาสินค้าเกษตรที่ยังต่ำและการขาดแคลนวัตถุดิบกุ้งขาว ทำให้**มูลค่าการส่งออก**รวมลดลงร้อยละ 13.3 โดยเฉพาะสัตว์น้ำ ยาง ถู่มือยาง และอาหารบรรจุกระป๋อง ลดลงร้อยละ 29.7 19.9 16.3 และ 6.5 ตามลำดับ สอดคล้องกับการผลิต**ภาคอุตสาหกรรม**ที่ส่วนใหญ่ผลิตเพื่อส่งออก ลดลงร้อยละ 4.2 ตามการผลิตลดลงของอุตสาหกรรมอาหารทะเลแช่เย็น-แช่แข็ง อาหารทะเลบรรจุกระป๋อง ถู่มือยาง ส่วนการผลิตยางแปรรูปชะลอลง

ด้าน**การอุปโภคบริโภคภาคเอกชน**เพิ่มขึ้นร้อยละ 2.9 ชะลอลงจากเดือนก่อน ส่วนหนึ่งเป็นผลจากรายได้เกษตรกรที่ลดลง เห็นได้จากการจัดเก็บภาษีมูลค่าเพิ่มและการใช้จ่ายในหมวดยานยนต์เพิ่มขึ้นร้อยละ 7.0 และ 5.3 ชะลอจากที่ขยายตัวร้อยละ 10.2 และ 48.7 ในเดือนก่อน ตามลำดับ นอกจากนี้**การลงทุนภาคเอกชน**ลดลงร้อยละ 0.9 โดยเฉพาะการลงทุนด้านการก่อสร้างที่ลดความร้อนแรงลงอย่างเห็นได้ชัด

การชะลอตัวของการส่งมอบรถยนต์คันแรกและผลจากราคายางพาราและปาล์มน้ำมันปรับลดลง ส่งผลให้**เงินให้สินเชื่อ**ในเดือนนี้ทรงตัว อย่างไรก็ตาม เงินให้สินเชื่อขยายตัวมากกว่าการขยายตัวของ**เงินฝาก** ส่งผลให้ธนาคารพาณิชย์ยังคงแข่งขันระดมเงินฝากเพื่อรักษาสภาพคล่อง และรักษาฐานลูกค้าเงินฝากไว้กับธนาคาร

**การเบิกจ่ายเงินงบประมาณของส่วนราชการ**ลดลงร้อยละ 2.8 ตามการเบิกจ่ายรายจ่ายประจำ เป็นสำคัญ และ**รายได้จากการจัดเก็บภาษี**ลดลงร้อยละ 6.4 ตามการจัดเก็บภาษีเงินได้นิติบุคคลที่ลดลง เนื่องจากการปรับลดอัตราภาษีจากเดิมที่จัดเก็บร้อยละ 30 เหลือร้อยละ 23

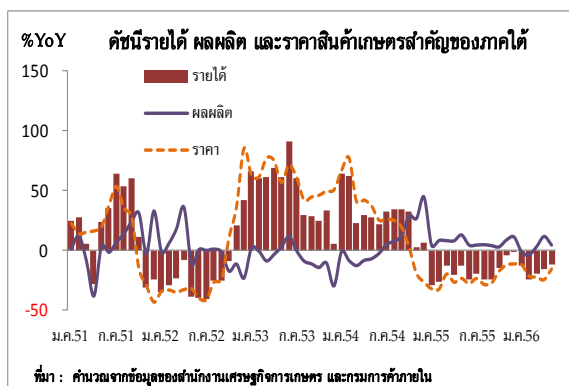
อย่างไรก็ดี **การท่องเที่ยว**ยังเป็นตัวขับเคลื่อนสำคัญ โดยขยายตัวต่อเนื่องร้อยละ 29.3 เป็นผลจากนักท่องเที่ยวต่างประเทศเพิ่มขึ้น โดยเฉพาะจีน มาเลเซียและรัสเซีย รวมทั้งมีการจัดประชุมและงานสัมมนาระดับประเทศอย่างต่อเนื่อง ประกอบกับการเพิ่มจำนวนเที่ยวบินทั้งในประเทศและระหว่างประเทศ ทำให้**อัตราเข้าพัก**เพิ่มเป็นร้อยละ 56.2 สูงกว่าร้อยละ 51.1 ในเดือนเดียวกันปีก่อน

ด้าน**อัตราเงินเฟ้อ**อยู่ที่ร้อยละ 2.07 ชะลอลงต่อเนื่อง ตามการชะลอลงในดัชนีราคาเกือบทุกหมวด ยกเว้นหมวดพาหนะ การขนส่ง และการสื่อสาร ที่เพิ่มขึ้นตามราคาน้ำมันเชื้อเพลิงเมื่อเทียบกับเดือนเดียวกันปีก่อนที่ราคาน้ำมันลดลงมากตามราคาตลาดโลก ส่วน**อัตราเงินเฟ้อพื้นฐาน**อยู่ที่ร้อยละ 0.95 ชะลอจากร้อยละ 1.10 ในเดือนก่อน ต่ำสุดในรอบ 3 ปี นับตั้งแต่เดือนเมษายน 2553

## ส่วนที่ 2 ภาวะเศรษฐกิจและการเงินภาคใต้

### 1. ภาคเกษตรกรรม

เดือนพฤษภาคม 2556 รายได้เกษตรกรหดตัวจากเดือนเดียวกันปีก่อนร้อยละ 11.7 จากผลด้านราคา เป็นสำคัญ ส่วนผลผลิตสินค้าเกษตรเพิ่มขึ้นจากเดือนเดียวกันปีก่อนร้อยละ 4.5 จากการเพิ่มขึ้นของผลผลิตยางและปาล์ม น้ำมัน สำหรับผลผลิตกุ้งชายังอยู่ในระดับต่ำ จากปัญหาโรคระบาด



### อัตราการเปลี่ยนแปลงของดัชนีรายได้ ผลผลิต และราคาสินค้าเกษตรสำคัญของภาคใต้

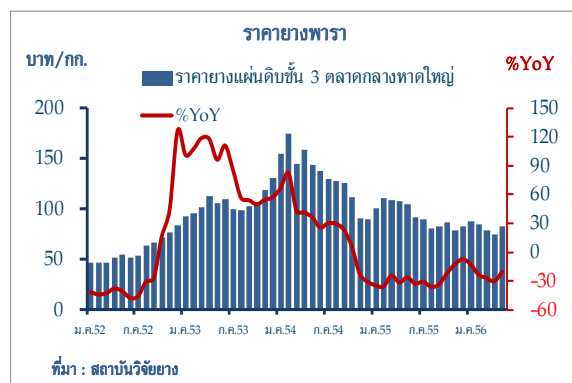
%YoY	2555	2555			2556		
		ครึ่งปีแรก	ไตรมาส 3	ไตรมาส 4	ไตรมาส 1	เม.ย.	พ.ค.
รายได้	-19.6	-22.0	-23.1	-7.5	-19.7	-15.6	-11.7
ผลผลิต	6.4	7.2	4.4	7.4	-1.1	11.7	4.5
- ยาง	6.4	6.1	6.4	7.1	-1.3	15.7	15.3
- ปาล์ม	4.0	5.0	1.3	5.2	30.4	21.2	28.3
- กุ้งขาว	12.4	29.8	-12.2	14.2	-25.3	-36.2	-58.4
ราคา	-24.4	-27.2	-26.4	-13.8	-18.7	-24.4	-15.5

ที่มา : คำนวณจากข้อมูลของสำนักงานเศรษฐกิจการเกษตรและกรมการค้าภายใน

#### (1) ยางพารา

ผลผลิตเริ่มออกสู่ตลาดมากขึ้นหลังจากช่วงฤดูยางผลัดใบผ่านพ้นไป โดยผลผลิตยางภาคใต้คำนวณจากผลพยากรณ์ผลผลิตยางทั้งประเทศของสำนักงานเศรษฐกิจการเกษตรมีประมาณ 190,180 เมตริกตัน เพิ่มขึ้นจากเดือนเดียวกันปีก่อนร้อยละ 15.3

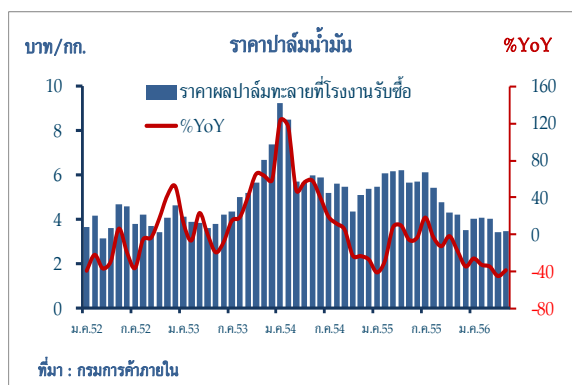
ราคายางแผ่นดิบชั้น 3 ณ ตลาดกลางยางพาราหาดใหญ่ เดือนพฤษภาคม 2556 ราคาเฉลี่ยกิโลกรัมละ 82.88 บาท เมื่อเทียบกับเดือนเดียวกันปีก่อนลดลงร้อยละ 20.9 แต่ปรับตัวดีขึ้นจากเดือนก่อน ตามราคาขึ้นนำตลาดล่วงหน้า TOCOM ซึ่งภาวะเงินเยนอ่อนค่าและราคาน้ำมันดิบที่สูงขึ้นเป็นปัจจัยที่ส่งผลดีต่อราคายางในตลาดล่วงหน้า แต่ปัญหาเศรษฐกิจโลกฟื้นตัวช้า รวมทั้งสต็อกที่มีอยู่ในระดับสูงยังเป็นปัจจัยกดดันราคายาง



## (2) ปาล์มน้ำมัน

ผลผลิตปาล์มน้ำมันที่โรงงานสกัดน้ำมันปาล์มดิบในภาคใต้รับซื้อมีปริมาณ 986,795 เมตริกตัน เมื่อเทียบกับเดือนเดียวกันปีก่อนเพิ่มขึ้นร้อยละ 28.3

ด้านราคาปรับตัวลดลงจากเดือนเดียวกันปีก่อนร้อยละ 38.7 เป็นเฉลี่ย กิโลกรัมละ 3.47 บาท แม้ว่าจะยังไม่สิ้นสุดโครงการรับซื้อผลปาล์มทะเลาก็ตาม เนื่องจากเกษตรกรส่วนหนึ่งไม่เข้าเกณฑ์ตามเงื่อนไขการรับซื้อ ประกอบกับราคาน้ำมันปาล์มดิบในตลาดโลกลดลง อย่างไรก็ตาม คาดว่าราคาน่าจะปรับตัวดีขึ้นจากความต้องการสำรอน้ำมันปาล์มดิบของประเทศในตะวันออกกลางและเอเชียได้ก่อนช่วงเทศกาลถือศีลอดของชาวมุสลิม



## (3) กุ้ง

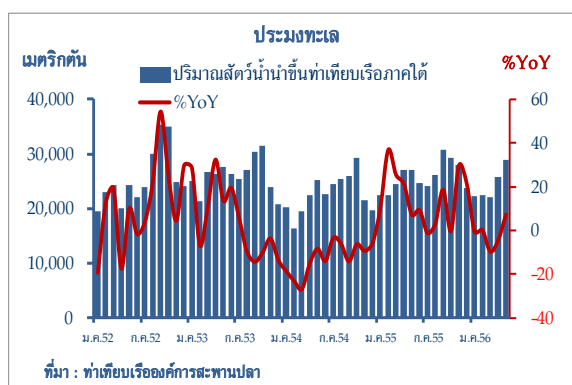
ผลผลิตกุ้งยังคงประสบปัญหาด้านอุปทานจากปัญหาโรคตายด่วนหรือโรค EMS (Early Mortality Syndrome) ที่ยังเป็นปัจจัยสำคัญที่ทำให้ผลผลิตกุ้งออกสู่ตลาดลดลงจากเดือนเดียวกันปีก่อนถึงร้อยละ 58.4 อย่างไรก็ตาม สถานการณ์เริ่มดีขึ้น เนื่องจากเกษตรกรปฏิบัติตามคำแนะนำของกรมประมงในเรื่องการบริหารจัดการในการเพาะเลี้ยงที่มีคุณภาพตลอดสายการผลิต รวมทั้งการอนุบาลให้ลูกกุ้งโตพอประมาณก่อนปล่อยลงบ่อเลี้ยง ทำให้การตายของกุ้งลดลง คาดว่าจะมีการลงลูกกุ้งเพิ่มในรอบการเลี้ยงต่อไป และส่งผลให้ผลผลิตกุ้งเริ่มออกสู่ตลาดมากขึ้นในไตรมาสที่ 3 และ 4



ขณะที่ราคาเร่งตัวอย่างต่อเนื่อง โดยราคากุ้งขาวขนาด 70 ตัว/กิโลกรัม เฉลี่ยกิโลกรัมละ 190.58 บาท เพิ่มขึ้นจากเดือนเดียวกันปีก่อนร้อยละ 68.9

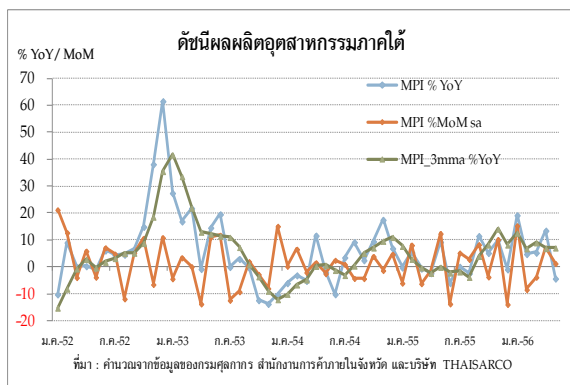
## (4) ประมงทะเล

ปริมาณสัตว์น้ำนำขึ้นที่ท่าเทียบเรือประมงในภาคใต้มีจำนวน 28,903 เมตริกตัน มูลค่า 1,179.3 ล้านบาท เพิ่มขึ้นจากเดือนเดียวกันปีก่อนร้อยละ 7.1 และ 8.0 ตามลำดับ โดยเป็นการเพิ่มขึ้นของปริมาณสัตว์น้ำที่นำขึ้นที่ท่าเทียบเรือภูเก็ต สุราษฎร์ธานี และปัตตานี



## 2. ภาคอุตสาหกรรม

เดือนพฤษภาคม 2556 ดัชนีผลผลิตอุตสาหกรรมภาคใต้ ลดลงจากเดือนเดียวกันปีก่อน ร้อยละ 4.2 จากการชะลอซื้อของประเทศคู่ค้า และปัญหาวัตถุดิบ ประกอบกับได้มีการเร่งการผลิตไปก่อนหน้านี้ อุตสาหกรรมอาหารทะเลแช่เย็นแช่แข็งและแปรรูป โดยเฉพาะกุ้งลดลง เนื่องจากปัญหาวัตถุดิบ ขณะเดียวกันการผลิตในอุตสาหกรรมอาหารทะเลกระป๋อง และถุงมือยางลดลงตามการชะลอซื้อของประเทศคู่ค้า อย่างไรก็ตาม การผลิตในอุตสาหกรรมยางแปรรูป และไม้ยางพาราในเดือนนี้ขยายตัวจากเดือนเดียวกันปีก่อนตามความต้องการซื้อจากจีนเป็นหลัก ส่วนการผลิตอุตสาหกรรมน้ำมันปาล์มดิบเพิ่มขึ้นตามปริมาณผลผลิตปาล์มเข้าโรงงาน



### ดัชนีผลผลิตอุตสาหกรรมภาคใต้

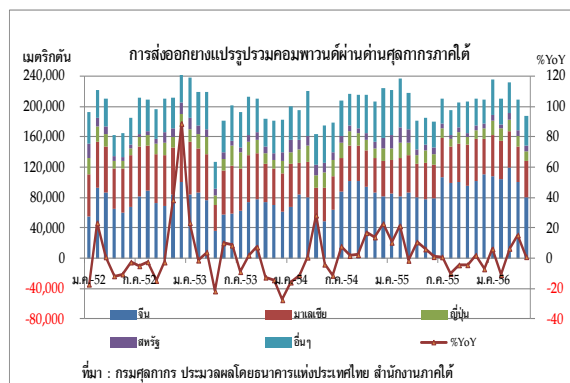
	2554	2555	2555			2556		
			ครึ่งปีแรก	ไตรมาส 3	ไตรมาส 4	ไตรมาส 1	เม.ย.	พ.ค.
MPI Level	138.4	141.9	135.2	147.2	150.2	149.6	141.2	140.9
MPI %YoY	2.5	2.5	1.0	3.0	4.9	9.5	13.6	-4.2
MPI level sa	-	-	-	143.1	149.5	150.3	152.4	154.6
MPI %MoM sa	-	-	-	4.1	8.3	9.1	7.1	1.4

ที่มา : คำนวณจากข้อมูลของด่านศุลกากรภาคใต้ สำนักงานการค้าภายในจังหวัด และบริษัท THAISARCO

### (1) อุตสาหกรรมยาง

**ยางแปรรูป** การผลิตเพื่อการส่งออกในอุตสาหกรรมยางแปรรูปในเดือนนี้มีปริมาณ 187,168.2 เมตริกตัน เพิ่มขึ้นเล็กน้อยจากเดือนเดียวกันปีก่อนร้อยละ 1.0 ชะลอตัวเมื่อเทียบกับเดือนก่อนที่เพิ่มขึ้นร้อยละ 15.3 จากการลดลงของผลิตภัณฑ์น้ำยางข้น และยางแผ่นรมควันเป็นสำคัญ

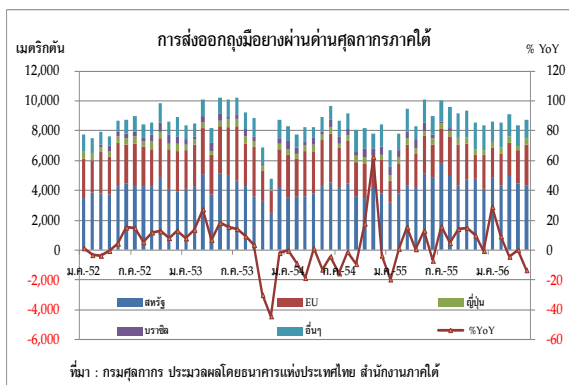
ปริมาณการส่งออกยางแปรรูปไปยังประเทศจีนเพิ่มขึ้นจากเดือนเดียวกันปีก่อน ร้อยละ 2.5 ชะลอลงจากเดือนก่อนที่เพิ่มขึ้น



ร้อยละ 23.8 แม้ว่าความต้องการยางล้อในอุตสาหกรรมรถยนต์ประเทศจีนยังคงเพิ่มขึ้นต่อเนื่องเห็นได้จากข้อมูลการผลิตรถยนต์ของจีนในเดือนพฤษภาคม เพิ่มขึ้นจากเดือนเดียวกันปีก่อนร้อยละ 13.5<sup>1</sup> เนื่องจากปริมาณสต็อกยางของจีนที่ยังคงอยู่ในระดับสูงทำให้ชะลอการสั่งซื้อและนำเข้าในเดือนนี้ ส่วนตลาดเกาหลีใต้และบราซิล มีการส่งออกเพิ่มขึ้นจากเดือนเดียวกันปีก่อนร้อยละ 13.1 และ 30.7 ตามลำดับ ในขณะที่ตลาดญี่ปุ่นและสหรัฐอเมริกา ลดลงร้อยละ 28.3 และ 7.3 ตามลำดับ

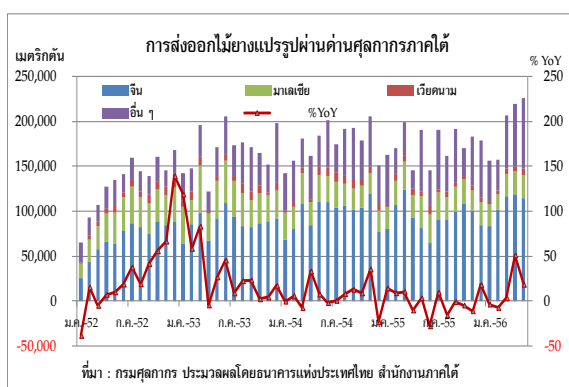
### มุมมอง การผลิตเพื่อ

ส่งออกมุมมองผ่านด่านศุลกากรภาคใต้เดือนนี้มีปริมาณ 8,719.8 เมตริกตัน ลดลงจากเดือนเดียวกันปีก่อนร้อยละ 13.4 ทดตัวเมื่อเทียบกับเดือนก่อนที่เพิ่มขึ้นร้อยละ 0.2 ตามการส่งออกในตลาดสหรัฐอเมริกาซึ่งเป็นตลาดสำคัญลดลงร้อยละ 15.7 หลังจากสั่งซื้อเพิ่มขึ้นต่อเนื่องในระยะหนึ่ง นอกจากนี้ตลาดรัสเซียและมาเลเซีย ลดลงร้อยละ 58.5 และ 45.0 ตามลำดับ ในขณะที่การส่งออกไปยังตลาดสหภาพยุโรปและญี่ปุ่น เพิ่มขึ้นร้อยละ 6.9 และ 49.9 ตามลำดับ



### ไม้ยางแปรรูป การผลิต

เพิ่มขึ้นตามการส่งออก โดยในเดือนนี้การส่งออกไม้ยางพาราแปรรูปผ่านด่านศุลกากรภาคใต้มีปริมาณ 225,482.2 เมตริกตัน เพิ่มขึ้นจากเดือนเดียวกันปีก่อนร้อยละ 18.3 ชะลอลงจากเดือนก่อนที่เพิ่มขึ้นร้อยละ 51.1 โดยเป็นการส่งออกเพิ่มขึ้นในผลิตภัณฑ์ไม้แปรรูปเกือบทุกประเภท ยกเว้น พาร์ติเคิลบอร์ด



การส่งออกไม้ยางพาราแปรรูปไปยังประเทศจีนยังคงเพิ่มขึ้นต่อเนื่อง โดยในเดือนนี้เพิ่มขึ้นจากเดือนเดียวกันปีก่อนร้อยละ 41.3 เร่งตัวขึ้นจากเดือนก่อนซึ่งเพิ่มขึ้นร้อยละ 27.7 ส่วนหนึ่งเป็นผลจากความต้อการที่ยังคงมีต่อเนื่องในตลาดเฟอร์นิเจอร์จีน ตามการขยายตัวในภาคอสังหาริมทรัพย์ สะท้อนจากราคาส่งหาอสังหาริมทรัพย์เฉลี่ยใน 70 เมืองหลักของจีนยังคงเพิ่มขึ้นจากเดือนเดียวกันปีก่อนร้อยละ 5.3<sup>2</sup> เร่งขึ้นจากเดือนเมษายนที่เพิ่มขึ้นร้อยละ 4.3 ส่วนการส่งออกไปยังตลาดอินโดนีเซียและเวียดนาม เพิ่มขึ้นร้อยละ 59.1 และ 13.7 ตามลำดับ โดยส่วนใหญ่เป็นการส่งออกผลิตภัณฑ์ไม้พาร์ติเคิลบอร์ด ในขณะที่การส่งออกไปยังตลาดมาเลเซียลดลงร้อยละ 26.6

<sup>1</sup> ที่มา : สมาคมผู้ผลิตรถยนต์จีน (China Association of Automobile Manufacturers), <http://www.caam.org.cn/english/>, 18th June 2013

<sup>2</sup> ที่มา : Wall Street Journal, <http://online.wsj.com>, 19th June 2013



## (2) อุตสาหกรรมอาหารทะเล

**อาหารทะเลแช่เย็นแช่แข็งและแปรรูป** การผลิตเพื่อส่งออกในอุตสาหกรรมอาหารทะเลแช่เย็นแช่แข็งและแปรรูปยังคงลดลงต่อเนื่อง โดยในเดือนนี้มีปริมาณ 8,289.5 เมตริกตัน ลดลงจากเดือนเดียวกันปีก่อนร้อยละ 36.0 ตามการลดลงในทุกผลิตภัณฑ์อาหารทะเลแช่เย็นแช่แข็งและแปรรูป โดยเฉพาะผลิตภัณฑ์กุ้ง ซึ่งได้รับผลกระทบจากภาวะโรคระบาดทำให้อุปทานดิ่งตัว

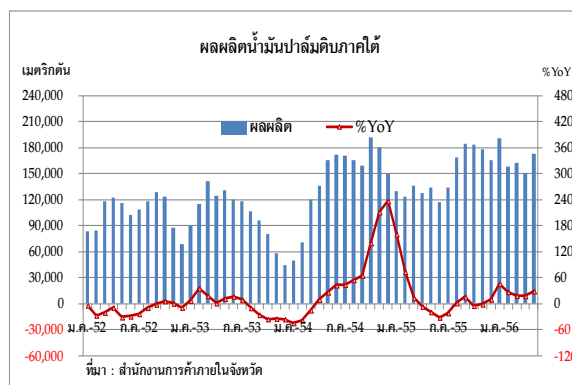
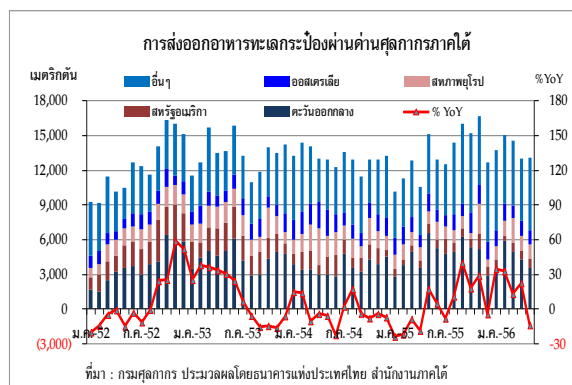
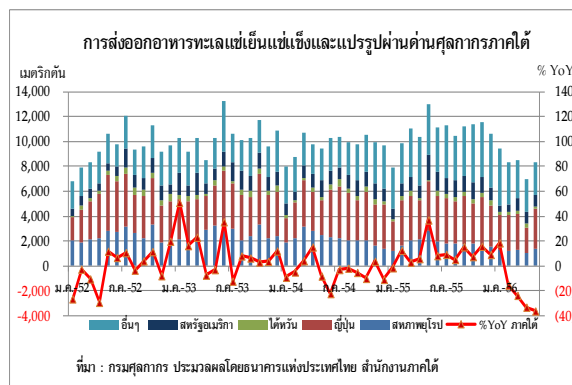
ในเดือนนี้การส่งออกไปยังตลาดสหภาพยุโรป สหรัฐอเมริกา และญี่ปุ่น ลดลงจากเดือนเดียวกันปีก่อนร้อยละ 49.3 54.6 และ 20.8 ตามลำดับ

**อาหารทะเลกระป๋อง** การผลิตเพื่อส่งออกในอุตสาหกรรมอาหารทะเลกระป๋องในเดือนนี้ลดลงจากเดือนเดียวกันปีก่อนตามความต้องการซื้อของประเทศคู่ค้าที่ชะลอลง โดยในเดือนนี้การส่งออกอาหารทะเลกระป๋องผ่านด่านศุลกากรภาคใต้มีปริมาณ 13,059.0 เมตริกตัน ลดลงร้อยละ 13.7 หดตัวเมื่อเทียบกับเดือนก่อนที่เพิ่มขึ้นร้อยละ 22.7

จากความต้องการที่ชะลอลงในตลาดหลักตะวันออกกลางและออสเตรเลีย ทำให้การส่งออกลดลงร้อยละ 46.6 และ 26.3 ตามลำดับ ในขณะที่ความต้องการในแอฟริกาใต้ยังคงเพิ่มขึ้นต่อเนื่องโดยการส่งออกเพิ่มขึ้นร้อยละ 135.5 ส่วนการส่งออกไปตลาดสหภาพยุโรปเพิ่มขึ้นร้อยละ 22.0 ปรับตัวดีขึ้นจากเดือนก่อนที่เพิ่มขึ้นร้อยละ 10.6

## (3) อุตสาหกรรมน้ำมันปาล์ม

ผลผลิตน้ำมันปาล์มดิบที่โรงงานในภาคใต้สกัดได้เพิ่มขึ้นร้อยละ 29.3 จากเดือนเดียวกันปีก่อน โดยมีปริมาณ 173,197.0 เมตริกตัน ตามปริมาณผลผลิตปาล์มที่เข้าโรงงานเพิ่มขึ้นต่อเนื่อง ส่วนราคาน้ำมันดิบ(ขายส่งถึงโรงกลั่น) เฉลี่ยกิโลกรัมละ 23.02 บาท ลดลงจากเดือนเดียวกันปีก่อนร้อยละ 29.9 เป็นไปในทิศทางเดียวกับราคาน้ำมันปาล์มดิบในมาเลเซียเฉลี่ยกิโลกรัมละ 22.68 บาท ลดลงจากเดือนเดียวกันปีก่อนร้อยละ 29.9 ทั้งนี้ ราคาที่ลดลงเป็นผลของแรงกดดันจากระดับสต็อก



น้ำมันปาล์มดิบทั้งในประเทศและต่างประเทศที่ยังคงอยู่ในระดับสูง แม้ว่ายังไม่สิ้นสุดโครงการรับซื้อผลปาล์มทะเลลายและน้ำมันปาล์มดิบรอบที่ 2 ก็ตาม

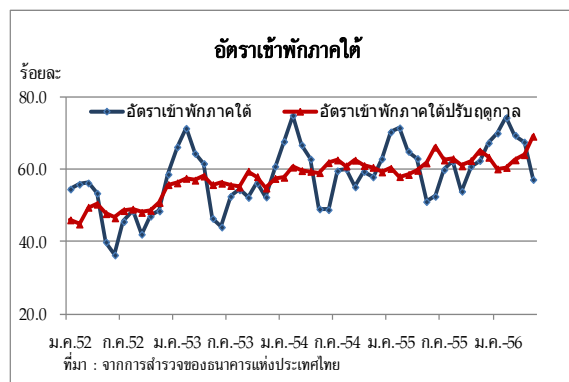
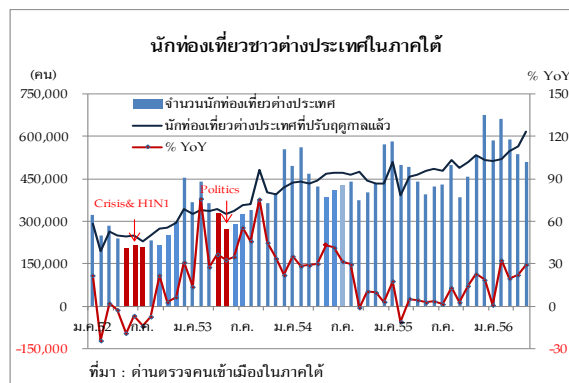
ในเดือนนี้มีปริมาณการส่งออกน้ำมันปาล์มผ่านด่านภาคใต้มีปริมาณ 49,763.2 เมตริกตัน เพิ่มขึ้นจากเดือนเดียวกันปีก่อนร้อยละ 119.4 ส่วนใหญ่เป็นการส่งออกน้ำมันปาล์มดิบในปริมาณ 49,431.7 เมตริกตัน เพิ่มขึ้นร้อยละ 119.3 ตามการส่งออกไปตลาดอินเดียเป็นหลัก จากที่ไม่มีการส่งออกไปอินเดียในเดือนเดียวกันปีก่อน ส่วนการส่งออกน้ำมันปาล์มบริสุทธิ์ไปพม่ามีปริมาณ 331.5 เมตริกตัน เพิ่มขึ้นร้อยละ 146.4

### 3. ภาคบริการท่องเที่ยว

การท่องเที่ยวภาคใต้ในเดือนพฤษภาคม 2556 ขยายตัวจากนักท่องเที่ยวภูมิภาคเอเชีย ทั้งทางฝั่งอันดามัน ฝั่งอ่าวไทย และภาคใต้ชายแดน โดยมีนักท่องเที่ยวต่างประเทศเดินทางผ่านด่านตรวจคนเข้าเมืองในภาคใต้จำนวน 510,850 คน เพิ่มขึ้นจากเดือนเดียวกันปีก่อนร้อยละ 29.3 ส่งผลให้อัตราการเข้าพักโรงแรมในเดือนพฤษภาคมอยู่ที่ร้อยละ 56.2 เพิ่มขึ้นจากเดือนเดียวกันปีก่อนซึ่งอยู่ที่ร้อยละ 51.1

#### (1) ภาคใต้ฝั่งอันดามัน

การท่องเที่ยวฝั่งอันดามันขยายตัวต่อเนื่อง โดยได้แรงหนุนจากตลาดนักท่องเที่ยวเอเชียและการจัดงานประชันนานาชาติ อาทิ งาน ประชันวิชาการพยาบาลนานาชาติ การสัมมนาเครือข่ายผู้ประกอบการระดับอาเซียน การประชุมเชิงวิชาการกระบือโลก ครั้งที่ 10 เป็นต้น โดยในเดือนนี้มีนักท่องเที่ยวต่างประเทศเดินทางผ่านด่านตรวจคนเข้าเมืองภูเก็ตและกระบี่จำนวน 245,558 คน เพิ่มขึ้นจากเดือนเดียวกันปีก่อนร้อยละ 44.1 ส่งผลให้อัตราการเข้าพักเฉลี่ยอยู่ที่ร้อยละ 61.1 เพิ่มขึ้นจากเดือนเดียวกันปีก่อนซึ่งอยู่ที่ร้อยละ 54.8



จังหวัดภูเก็ตมีจำนวนนักท่องเที่ยวต่างประเทศเดินทางผ่านด่านตรวจคนเข้าเมือง 229,522 คน เพิ่มขึ้นร้อยละ 42.6 ตามนักท่องเที่ยวจากประเทศจีน รัสเซีย และเกาหลี เป็นสำคัญ และมีเที่ยวบินผ่านท่าอากาศยานภูเก็ตจำนวน 5,740 เที่ยวบิน เพิ่มขึ้นจากเดือนเดียวกันปีก่อนร้อยละ 20.5 ตามการเพิ่มขึ้นของเที่ยวบินภายในประเทศร้อยละ 10.7 และเที่ยวบินระหว่างประเทศเพิ่มขึ้นร้อยละ 30.5 ส่วนผู้โดยสารที่เดินทางผ่านท่าอากาศยานภูเก็ตเพิ่มขึ้นร้อยละ 28.1 ตามการเพิ่มขึ้นของผู้โดยสารต่างประเทศ เป็นสำคัญ

สำหรับจังหวัดกระบี่ มีจำนวนนักท่องเที่ยวต่างประเทศเดินทางผ่านด่านตรวจคนเข้าเมือง 16,036 คน เพิ่มขึ้นร้อยละ 70.2 โดยนักท่องเที่ยวที่เพิ่มขึ้นส่วนใหญ่เป็นนักท่องเที่ยวจากประเทศมาเลเซีย รัสเซีย และจีน

## (2) ภาคใต้ชายแดน

การท่องเที่ยวชายแดนภาคใต้ขยายตัว เนื่องจากเป็นช่วงปิดเทอมของมาเลเซียและฐานต่ำจากช่วงเดียวกันปีก่อนที่มีผลกระทบจากเหตุระเบิดในทาดใหญ่ ในเดือนนี้มีนักท่องเที่ยวต่างประเทศเดินทางผ่านด่านตรวจคนเข้าเมืองสงขลา นราธิวาส สตูล และเบตง จังหวัดยะลา จำนวน 222,606 คน เพิ่มขึ้นร้อยละ 26.3 ตามการเพิ่มขึ้นของนักท่องเที่ยวจากประเทศมาเลเซีย และอินโดนีเซีย เป็นสำคัญ อัตราเข้าพักภาคใต้ชายแดนอยู่ที่ร้อยละ 51.0 เพิ่มขึ้นจากเดือนเดียวกันปีก่อนซึ่งอยู่ที่ร้อยละ 45.4

## (3) ภาคใต้ฝั่งอ่าวไทย

การท่องเที่ยวฝั่งอ่าวไทย จังหวัดสุราษฎร์ธานี ขยายตัวต่อเนื่องจากนักท่องเที่ยวชาวจีน ออสเตรเลีย และฮ่องกง เป็นสำคัญ โดยมีนักท่องเที่ยวต่างประเทศเดินทางผ่านด่านตรวจคนเข้าเมืองจังหวัดสุราษฎร์ธานีจำนวน 17,065 คน เพิ่มขึ้นร้อยละ 35.2 และมีเที่ยวบินผ่านท่าอากาศยานสุราษฎร์ธานีจำนวน 640 เที่ยวบิน เพิ่มขึ้นจากเดือนเดียวกันปีก่อนร้อยละ 50.9 ตามการเพิ่มขึ้นของเที่ยวบินทั้งภายในประเทศและระหว่างประเทศ โดยผู้โดยสารที่เดินทางผ่านท่าอากาศยานสุราษฎร์ธานีเพิ่มขึ้นร้อยละ 45.0 และผู้โดยสารต่างประเทศเพิ่มขึ้นร้อยละ 77.0 ทำให้อัตราการเข้าพักอยู่ที่ร้อยละ 57.1 เพิ่มขึ้นจากเดือนเดียวกันปีก่อนซึ่งอยู่ที่ร้อยละ 53.2

#### 4. การจ้างงานและการจัดหางานของรัฐ

**ภาวะการทำงานของประชากร** เดือนเมษายน 2556 ผู้มีงานทำมีจำนวน 5,350.5 พันคน ลดลงจากเดือนเดียวกันปีก่อนร้อยละ 1.9 ตามการลดลงของผู้มีงานทำในภาคเกษตร เป็นสำคัญ ส่วนหนึ่งเป็นผลมาจากการเพาะเลี้ยงกุ้งประสบปัญหาโรคระบาด

เมื่อพิจารณาการทำงานจำแนกตามชั่วโมงทำงานต่อสัปดาห์ พบว่าการทำงานล่วงเวลาลดลงมาก โดยผู้มีชั่วโมงการทำงานตั้งแต่ 50 ชั่วโมงขึ้นไป ลดลงร้อยละ 13.5

**อัตราการว่างงานภาคใต้** อยู่ที่ร้อยละ 1.30 สูงกว่าอัตราการว่างงานร้อยละ 1.21 ในเดือนเดียวกันปีก่อนหน้า และร้อยละ 0.61 ในเดือนก่อน โดยมี**ผู้ว่างงาน** จำนวนทั้งสิ้น 70,310 คน เทียบกับเดือนเดียวกันปีก่อนที่มีจำนวน 65,870 คน เพิ่มขึ้นร้อยละ 6.7 ส่วนใหญ่เป็นผู้ที่ไม่เคยทำงานมาก่อน

**การประกันตน ตามมาตรา 33** ณ สิ้นเดือนพฤษภาคม 2556 ภาคใต้มีผู้ประกันตนตามมาตรา 33 จำนวน 661,527 คน เพิ่มขึ้นจากปีก่อนร้อยละ 6.3 ในจำนวนนี้เป็นการเพิ่มขึ้นของแรงงานที่อยู่ในพื้นที่จังหวัดสงขลา สุราษฎร์ธานี และภูเก็ต ร้อยละ 9.7 6.1 และ 4.8 ตามลำดับ

ผู้มีงานทำ จำแนกตามภาคอุตสาหกรรม

% รายปี	ดัชนี	ม.ค. 56	2555				2556		
			Q1	Q2	Q3	Q4	ม.ค.	ก.พ.	
ทั้งหมด	100.0	3.1	-0.5	3.1	2.0	3.1	2.6	1.6	-1.9
เกษตร	23.9	10.3	6.3	10.3	14.9	10.3	6.7	-2.5	-12.7
นอกเกษตร	76.1	-5.8	-4.1	-2.8	-6.2	-2.8	4.9	5.4	6.7
-อุตสาหกรรม	7.9	-23.2	-22.6	-15.2	-24.0	-25.2	-5.8	1.3	12.0
-พาณิชย์	2.0	26.6	8.5	26.0	-0.5	26.0	0.6	-1.0	46.1
-บริการ	16.3	-5.2	-2.2	-5.2	-6.8	-9.2	1.9	5.3	4.5
-บริการ	10.2	-4.4	-19.0	-4.4	-18.3	-4.4	10.3	6.0	-4.5
-อื่นๆ	14.4	6.7	4.2	6.7	8.9	6.7	4.4	10.0	6.7

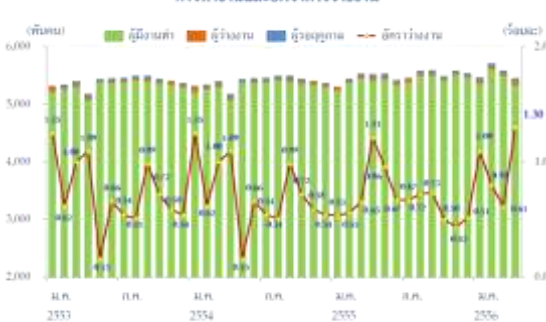
ที่มา : สำนักงานสถิติแห่งชาติ กรมการปกครอง กระทรวงมหาดไทย

ผู้มีงานทำ จำแนกตามชั่วโมงทำงานต่อสัปดาห์

ชั่วโมง	ดัชนี	% รายปี	ม.ค. 56	2555				2556	
				Q1	Q2	Q3	Q4	ม.ค.	ก.พ.
0-34	5.5	67.0	69.0	65.0	68.8	65.3	67.0	39.8	38.7
35-39	4.4	4.3	4.0	4.7	4.0	4.3	4.7	9.3	10.3
40-49	3.5	12.2	11.5	12.8	12.8	12.8	11.8	27.6	27.4
>50	13.5	16.5	15.5	17.5	17.6	17.4	16.5	33.1	33.4
รวม	100.0	100.0	100.0	100.0	100.0	100.0	100.0	100.0	100.0

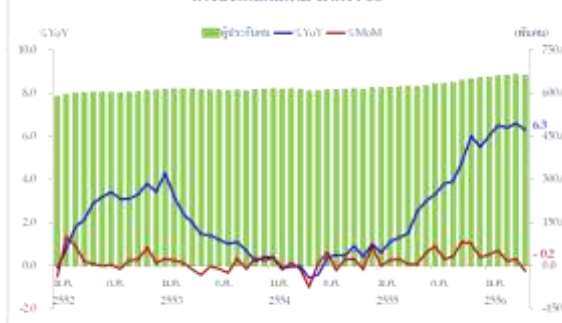
ที่มา : สำนักงานสถิติแห่งชาติ กรมการปกครอง กระทรวงมหาดไทย

การทำงานและอัตราการว่างงาน



ที่มา : สำนักงานสถิติแห่งชาติ

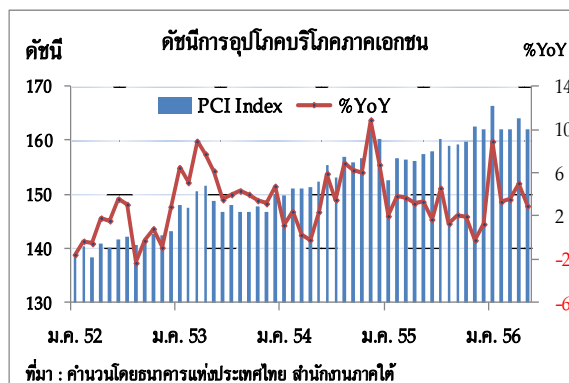
การประกันตนตาม มาตรา 33



ที่มา : สำนักงานประกันสังคม

## 5. การอุปโภคบริโภคภาคเอกชน

การอุปโภคบริโภคภาคเอกชนเดือนพฤษภาคมชะลอตัวลงชัดเจน มีอัตราการขยายตัวต่ำสุดในปีนี้เป็นผลจากราคาสินค้าเกษตรที่ลดลง และการส่งออกที่ชะลอตัวลง ล้วนส่งผลกระทบต่อรายได้ที่มีแนวโน้มลดลง ขณะที่ค่าครองชีพปรับตัวสูงขึ้นอย่างต่อเนื่อง รวมทั้งปัญหานี้ครวัเร็วที่เพิ่มขึ้น โดยเฉพาะภาระในการผ่อนรถยนต์จากนโยบายรถยนต์คันแรก เป็นปัจจัยที่ส่งผลกระทบต่อการใช้บริโภคโดยตรง



ดัชนีการอุปโภคบริโภคภาคเอกชนเพิ่มขึ้นเพียงร้อยละ 2.9 ชะลอตัวจากร้อยละ 5.0 ในเดือนก่อน ตามการชะลอตัวของเครื่องใช้ทุกตัว โดยเฉพาะดัชนีหมวดยานยนต์ที่ชะลอตัวลงมาก เนื่องจากอุปสงค์รถยนต์ใหม่มีน้อย ส่วนใหญ่เป็นการจดทะเบียนรถยนต์ที่ค้างส่งมอบจากปีก่อน ขณะที่ยอดจดทะเบียนรถยนต์บรรทุกส่วนบุคคลและรถจักรยานยนต์ที่ดตัวเพิ่มมากขึ้น จากปัญหารายได้ภาคเกษตรที่ปรับลดลง

ส่วนการจัดเก็บภาษีมูลค่าเพิ่มชะลอตัวลงเช่นกัน โดยเฉพาะหมวดค่าปลีก-ค้าส่งที่ขยายตัวเพียงร้อยละ 2.6 ชะลอตัวจากร้อยละ 15.6 ในเดือนก่อน เนื่องจากประชาชนระมัดระวังในการใช้จ่ายมากขึ้นส่วนใหญ่จะใช้จ่ายในสินค้าจำเป็น ส่วนสินค้าคงทน อาทิ เครื่องใช้ไฟฟ้าและรถยนต์ปรับตัวลดลง ขณะที่ภาษีหมวดอุตสาหกรรมปรับตัวเพิ่มขึ้นเล็กน้อยเพียงร้อยละ 1.7 อย่างไรก็ตามรายได้จากภาษีหมวดโรงแรมและภัตตาคารยังคงขยายตัวในอัตราสูงต่อเนื่องร้อยละ 15.4 ตามการขยายตัวของภาคท่องเที่ยว

### เครื่องใช้ดัชนีการอุปโภคบริโภคภาคเอกชนภาคใต้

	สัดส่วน	2555	2555			2556		
			H1	Q3	Q4	Q1	เม.ย.	พ.ค. <sup>E</sup>
ดัชนีหมวดยานยนต์	6.92	73.8	15.2	63.3	211.7	59.4	48.7	5.3
- การจดทะเบียนรถยนต์นั่งไม่เกิน 7 คน		72.4	19.9	86.9	213.8	75.1	59.6	10.8
- การจดทะเบียนรถจักรยานยนต์		-10.3	-9.3	-17.2	-2.7	-4.9	-0.1	-20.5
- การจดทะเบียนรถยนต์บรรทุกส่วนบุคคล		6.9	-11.4	6.9	66.7	13.7	0.6	-20.1
ดัชนีหมวดเชื้อเพลิง	14.23	6.2	9.7	0.6	5.2	2.8	5.0	1.7 <sup>E</sup>
- เบนซินและแก๊สโซฮอล์		4.6	6.9	-1.8	6.6	1.8	7.7	2.7
- ดีเซล		4.7	8.3	-0.8	3.3	3.8	6.2	2.3
- แอลพีจี		10.5	14.5	6.3	7.4	1.5	0.5	0.0
ดัชนีหมวดการใช้ไฟฟ้าที่อยู่อาศัย	3.21	7.3	9.9	4.5	5.2	3.5	9.1	4.2 <sup>E</sup>
ดัชนีหมวดภาษีมูลค่าเพิ่ม ณ ราคาปี 2543	75.64	2.2	4.1	4.8	-3.5	11.7	10.2	7.0
PCI	100.00	2.4	2.9	2.6	1.0	5.2	5.0	2.9

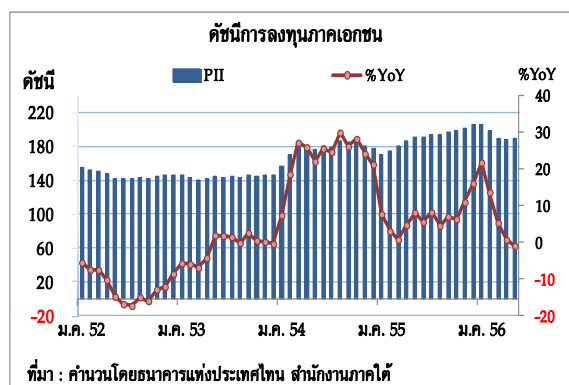
ที่มา : คำนวณโดยธนาคารแห่งประเทศไทย สำนักงานภาคใต้

E : ตัวเลขประมาณการ

## 6. การลงทุนภาคเอกชน

### (1) ดัชนีการลงทุนภาคเอกชน

การลงทุนภาคเอกชนเดือนพฤษภาคมหดตัว โดยดัชนีการลงทุนภาคเอกชนลดลงจากเดือนเดียวกันปีก่อนร้อยละ 0.9 ตามการหดตัวของภาคก่อสร้าง และยอดจดทะเบียนรถยนต์บรรทุกส่วนบุคคลเป็นสำคัญ สะท้อนได้จากพื้นที่ที่ได้รับอนุญาตก่อสร้างลดลงจากเดือนเดียวกันปีก่อนร้อยละ 4.7 ซึ่งเป็นการลดลงเดือนแรกในรอบ 40 เดือน เนื่องจากประสบปัญหาขาดแคลนแรงงาน ประกอบกับการขายที่อยู่อาศัยทั้งแนวราบและแนวสูงในปัจจุบันเริ่มชะลอตัว หลังจากขยายตัวสูงในช่วง 1-2 ปีที่ผ่านมา นอกจากนี้การขยายการลงทุนของผู้ประกอบการที่มีศักยภาพสูงจากส่วนกลางมายังหัวเมืองต่างจังหวัดได้ส่งผลกระทบต่อผู้ประกอบการท้องถิ่นให้ชะลอการลงทุนเพื่อรอดูสถานการณ์ สอดคล้องกับยอดจำหน่ายปูนซีเมนต์ที่ชะลอตัวลงในทิศทางเดียวกัน เช่นเดียวกับมูลค่านำเข้าเครื่องจักรและอุปกรณ์ที่ขยายตัวเพียงร้อยละ 2.2 ชะลอลงจากร้อยละ 16.5 ในเดือนก่อน หลังจากก่อนหน้านี้มีการนำเข้าเครื่องจักรเพื่อขยายการลงทุน และทดแทนแรงงานที่ขาดแคลนจำนวนมาก



### เครื่องชี้การลงทุนภาคเอกชน

%YoY	2555	H1/55	Q3/55	Q4/55	Q1/56	เม.ย. 56	พ.ค. 56
- พท.ได้รับอนุญาตก่อสร้างในเขตเทศบาล เฉลี่ยเคลื่อนที่ย้อนหลัง 12 เดือน	21.5	19.4	19.5	27.3	15.2	0.6	-4.7
- ปริมาณการจำหน่ายปูนซีเมนต์	6.1	10.6	2.3	1.6	6.2	8.8	1.8
- มูลค่าการนำเข้าสินค้าทุน <sup>1/</sup>	6.2	-23.6	24.3	107.8	8.5	16.5	2.2
- จดทะเบียนรถยนต์บรรทุกส่วนบุคคล <sup>2/</sup>	6.9	-11.4	6.9	66.7	13.7	0.6	-20.1

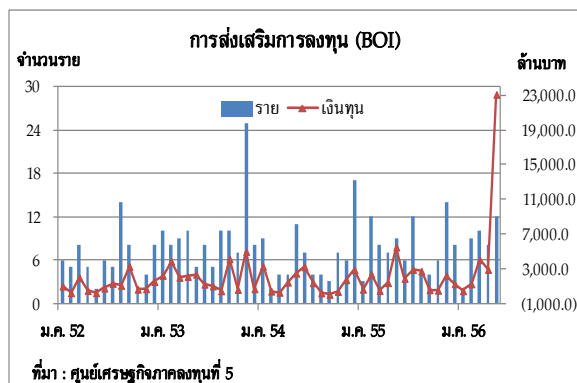
ที่มา : 1/ คำนวณจากกรมการค้าต่างประเทศ

2/ สำนักงานขนส่งจังหวัด

หมายเหตุ : ปรับปรุงข้อมูลปริมาณการจำหน่ายปูนซีเมนต์ โดยเพิ่มปริมาณการจำหน่ายปูนซีเมนต์ท้องถิ่นตั้งแต่ ปี 2554-ปัจจุบัน

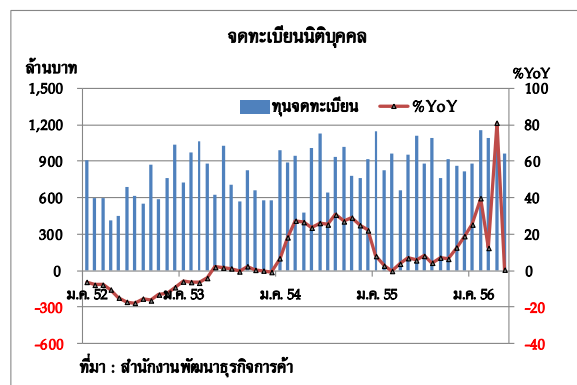
## (2) การส่งเสริมการลงทุน

โครงการที่ได้รับอนุมัติส่งเสริมการลงทุนในเดือนนี้มีจำนวน 12 โครงการ เงินลงทุน 23,105.3 ล้านบาท เงินลงทุนเพิ่มขึ้นจากเดือนเดียวกันปีก่อนมากกว่า 3 เท่าตัว ส่วนใหญ่ลงทุนในจังหวัดนครศรีธรรมราช และกระบี่ โดยมีสัดส่วนการลงทุนอยู่ที่ร้อยละ 89.7 และ 9.1 ของเงินลงทุนทั้งหมด ในจำนวนนี้เป็นการลงทุนในการผลิตพลังงานไฟฟ้าจากก๊าซธรรมชาติถึง 19,150.0 ล้านบาท รองลงมาลงทุนในอุตสาหกรรมน้ำมันปาล์มดิบ 3,127.7 ล้านบาท คิดเป็นสัดส่วนร้อยละ 82.9 และ 13.5 ของเงินลงทุนทั้งหมด ตามลำดับ



## (3) การจดทะเบียนธุรกิจนิติบุคคล

การจดทะเบียนธุรกิจนิติบุคคลใหม่เดือนนี้ มีเงินทุนจดทะเบียนรวม 963.8 ล้านบาท เพิ่มขึ้นจากเดือนเดียวกันปีก่อนร้อยละ 0.6 โดยธุรกิจที่จดทะเบียนใหม่มากที่สุด ได้แก่ ธุรกิจรับเหมาและค้าวัสดุก่อสร้างเงินทุนจดทะเบียน 202.7 ล้านบาท เพิ่มขึ้นจากเดือนเดียวกันปีก่อนร้อยละ 105.7 รองลงมาได้แก่ธุรกิจโรงแรม 170.4 ล้านบาท เพิ่มขึ้นร้อยละ 73.2 และธุรกิจบ้านและที่ดินจัดสรร เงินทุนจดทะเบียน 143.8 ล้านบาท ลดลงจากปีก่อนร้อยละ 44.9



สำหรับธุรกิจที่จดทะเบียนเพิ่มทุน มีการเพิ่มทุนจดทะเบียน 3,303.7 ล้านบาท ลดลงจากเดือนเดียวกันปีก่อนร้อยละ 42.5 ธุรกิจที่เพิ่มทุนมากที่สุด ได้แก่ ธุรกิจค้าขายโภคภัณฑ์เบ็ดเตล็ด เพิ่มทุน 2,007.3 ล้านบาท ลดลงจากเดือนเดียวกันปีก่อนร้อยละ 60.6 รองลงมาได้แก่ ธุรกิจโรงแรม และธุรกิจรับเหมาและค้าวัสดุก่อสร้าง โดยมีเงินทุนจดทะเบียน 445.0 และ 186.1 ล้านบาท เพิ่มขึ้นจากเดือนเดียวกันปีก่อนร้อยละ 694.6 และ 500.3 ตามลำดับ

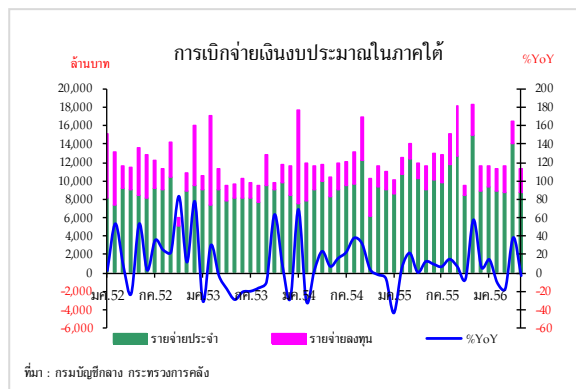
ส่วนธุรกิจที่จดทะเบียนเลิกกิจการมีเงินทุนจดทะเบียน 153.5 ล้านบาท ลดลงจากเดือนเดียวกันปีก่อนร้อยละ 7.6 ส่วนใหญ่เลิกกิจการในธุรกิจค้าขายโภคภัณฑ์เบ็ดเตล็ด เงินทุนเลิกกิจการ 39.2 ล้านบาท ลดลงจากเดือนเดียวกันปีก่อนร้อยละ 6.3 รองลงมาได้แก่ธุรกิจบ้านและที่ดินจัดสรร และธุรกิจร้านอาหารและเครื่องดื่ม โดยมีเงินทุนเลิกกิจการ 25.0 และ 20.1 ล้านบาท เพิ่มขึ้นจากเดือนเดียวกันปีก่อนร้อยละ 25.0 และ 10.8 ตามลำดับ



## 7. การคลัง

### (1) การเบิกจ่ายเงินงบประมาณ

การเบิกจ่ายเงินงบประมาณของส่วนราชการต่างๆ ในภาคใต้เดือนพฤษภาคม 2556 มีจำนวน 11,285.4 ล้านบาท ลดลงจากเดือนเดียวกันปีก่อนร้อยละ 2.8 เป็นการเบิกจ่ายรายจ่ายประจำ 8,629.3 ล้านบาท ลดลงร้อยละ 4.4 และรายจ่ายลงทุน 2,656.1 ล้านบาท เพิ่มขึ้นร้อยละ 2.7 ตามการเบิกจ่ายเงินอุดหนุนทั่วไปและรายจ่ายอื่น ๆ เป็นสำคัญ ทั้งนี้ จังหวัดที่มีการเบิกจ่ายงบประมาณในระดับสูง ได้แก่ จังหวัดสงขลา 2,073.4 ล้านบาท นครศรีธรรมราช 1,843.8 ล้านบาท และสุราษฎร์ธานี 1,093.8 ล้านบาท ลดลงร้อยละ 16.8 0.3 และ 9.6 สำหรับจังหวัดที่มีการเบิกจ่ายงบประมาณเพิ่มขึ้นมาก คือ จังหวัดยะลา 1,201.5 ล้านบาท เพิ่มขึ้นร้อยละ 50.8

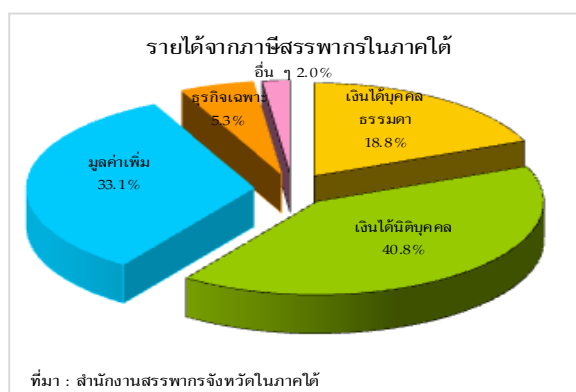
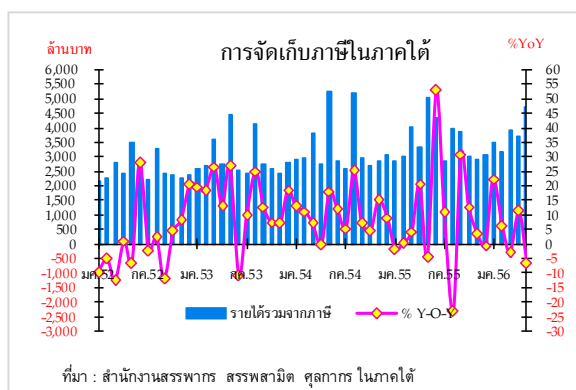


### (2) การจัดเก็บภาษีอากร

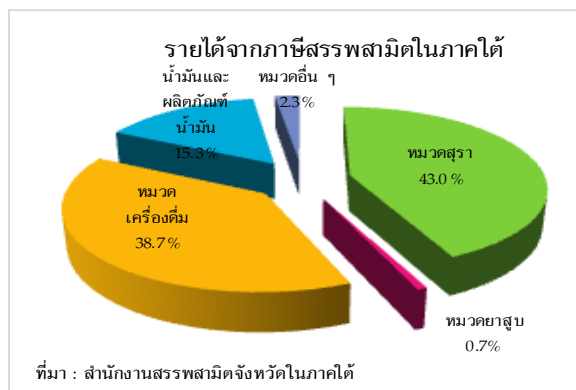
เดือนพฤษภาคม 2556 รายได้จากการจัดเก็บภาษี มีจำนวน 4,710.5 ล้านบาท ลดลงร้อยละ 6.4 ตามการจัดเก็บภาษีสรรพากรเป็นสำคัญ โดยมีรายละเอียดการจัดเก็บภาษีดังนี้

#### 1. สำนักงานสรรพากรจังหวัด

ในภาคใต้จัดเก็บภาษีได้จำนวน 4,368.0 ล้านบาท ลดลงร้อยละ 7.2 ตามการจัดเก็บภาษีเงินได้นิติบุคคลที่ลดลงร้อยละ 21.2 เป็นสำคัญ ทั้งนี้ เป็นผลจากการปรับลดอัตราภาษีเงินได้นิติบุคคลในอัตราร้อยละ 23 จากเดิมที่จัดเก็บในอัตราร้อยละ 30 รวมทั้งเป็นผลจากการขยายระยะเวลาการชำระภาษีรอบสิ้นปีออกไปอีก 8 วัน สำหรับการยื่นแบบแสดงรายการและชำระภาษีผ่านทางอินเทอร์เน็ต ขณะที่การจัดเก็บภาษีมูลค่าเพิ่มและภาษีเงินได้บุคคลธรรมดาเพิ่มขึ้นร้อยละ 4.9 และ 2.6 ด้านภาษีเงินได้ธุรกิจเฉพาะเพิ่มขึ้นร้อยละ 31.2 ตามการขยายตัวของภาคธุรกิจอสังหาริมทรัพย์ โดยเฉพาะในจังหวัดสงขลา สุราษฎร์ธานี ภูเก็ต และตรัง เพิ่มขึ้นร้อยละ 49.0 41.7 12.2 และ 63.3 ตามลำดับ



ภาษีมูลค่าเพิ่มจัดเก็บได้ 1,444.6 ล้านบาท เพิ่มขึ้นร้อยละ 4.9 ในจำนวนนี้เป็นการจัดเก็บโดยสำนักงานสรรพากรจำนวน 1,028.2 ล้านบาท เพิ่มขึ้นร้อยละ 8.6 จากกิจการค้าอสังหาริมทรัพย์ โรงแรม การขายส่งขายปลีก และการก่อสร้าง เป็นสำคัญ ในประเภทกิจการขายส่งขายปลีก เพิ่มขึ้นจากกิจการขายปลีกสินค้าบริโภค ห้างสรรพสินค้า ร้านขายเครื่องเพชรพลอย และร้านขายจักรยานยนต์ ด้านภาษีมูลค่าเพิ่มที่จัดเก็บโดยสำนักงานศุลกากรมีจำนวน 416.4 ล้านบาท ลดลงร้อยละ 3.1



2. สำนักงานสรรพสามิตจังหวัดในภาคใต้ จัดเก็บภาษีสรรพสามิตได้จำนวน 262.5 ล้านบาท เพิ่มขึ้นจากเดือนเดียวกันปีก่อนร้อยละ 5.1 ตามการจัดเก็บภาษีสุราและภาษีเครื่องดื่ม เป็นสำคัญ เพิ่มขึ้นร้อยละ 59.0 และ 42.7 เป็นผลจากการปรับเพิ่มอัตราภาษีสุราเมื่อเดือนสิงหาคม 2555 ด้านภาษีน้ำมันลดลงร้อยละ 59.1

3. สำนักงานศุลกากรจังหวัดในภาคใต้ จัดเก็บภาษีนำเข้าได้จำนวน 80.0 ล้านบาท เพิ่มขึ้นจากเดือนเดียวกันปีก่อนร้อยละ 3.3 จากการนำเข้าเครื่องจักรและอุปกรณ์ ประเภทเครื่องใช้ไฟฟ้า เครื่องอัดก๊าซ สบู่ จากด่านสะเดา เป็นสำคัญ

## 8. การค้าต่างประเทศ

การค้าต่างประเทศผ่านด่านศุลกากรในภาคใต้เดือนพฤษภาคม 2556 ลดลงร้อยละ 6.6 โดยมีมูลค่าการค้ารวมเท่ากับ 2,544.4 ล้านดอลลาร์ สหรัฐ. ทำให้มูลค่าส่งออกสุทธิเท่ากับ 405.7 ล้านดอลลาร์ สหรัฐ. ลดลงจากเดือนเดียวกันปีก่อนร้อยละ 40.1 และเพิ่มขึ้นจากเดือนก่อนที่ลดลงร้อยละ 72.5 ทั้งนี้ การส่งออกและนำเข้าส่วนใหญ่ผ่านด่านศุลกากรสะเตา ปาดังเบซาร์ และสงขลา

### มูลค่าการส่งออกนำเข้าผ่านด่านศุลกากรภาคใต้

หน่วย: ล้านดอลลาร์ สหรัฐ.

	2555	2555			2556		
		H1	Q3	Q4	Q1	เม.ย.	พ.ค.
มูลค่าการค้ารวม	28,535.3	14,210.5	7,268.1	7,056.7	6,945.5	2,500.1	2,544.5
%YoY	-12.6	-13.9	-22.4	4.0	5.0	-3.6	-6.6
มูลค่าการส่งออก	17,225.5	8,870.1	4,164.5	4,190.8	4,091.1	1,310.6	1,475.1
%YoY	-16.6	-11.3	-29.0	-12.7	-3.6	-13.6	-13.3
มูลค่าการนำเข้า	11,309.8	5,340.4	3,103.6	2,865.8	2,854.4	1,189.5	1,069.4
%YoY	-5.7	-17.9	-11.4	44.8	20.5	10.5	4.5
มูลค่าส่งออกสุทธิ	5,915.7	3,529.8	1,060.9	1,325.0	1,236.7	121.1	405.7

ที่มา : ด่านศุลกากรภาคใต้ รวบรวมโดยธนาคารแห่งประเทศไทย สำนักงานภาคใต้

(1) การส่งออก มีมูลค่า 1,475.1 ล้านดอลลาร์ สหรัฐ. ลดลงร้อยละ 13.3 จากเดือนเดียวกันปีก่อน สินค้าส่งออกหลักของภาคใต้โดยเฉพาะยางพารามีมูลค่าส่งออกลดลงร้อยละ 19.9 สำหรับสินค้าอื่นที่ลดลง ได้แก่ น้ำมันดิบ สัตว์น้ำแช่แข็ง กุ้งมียาง และอาหารกระป๋อง ลดลงร้อยละ 86.8 29.7 16.3 และ 6.5 ตามลำดับ ส่วนสินค้าที่มีมูลค่าการส่งออกเพิ่มขึ้น ได้แก่ น้ำมันปาล์ม และไม้ยางพาราแปรรูป เพิ่มขึ้นร้อยละ 47.4 และ 0.4 ตามลำดับ



ที่มา : ด่านศุลกากรภาคใต้ รวบรวมโดยธนาคารแห่งประเทศไทย สำนักงานภาคใต้

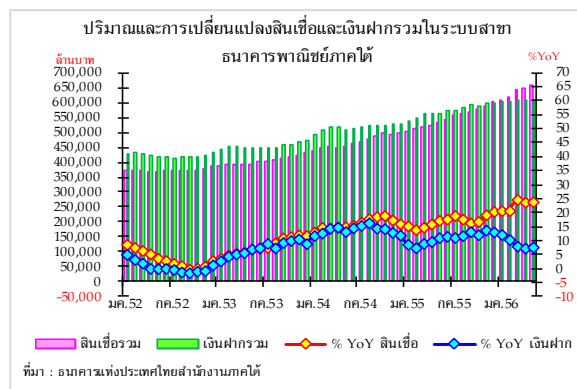
(2) การนำเข้า มีมูลค่า 1,069.4 ล้านดอลลาร์ สหรัฐ. เพิ่มขึ้นร้อยละ 4.5 จากเดือนเดียวกันปีก่อน โดยเฉพาะมูลค่าการนำเข้าอุปกรณ์ก่อสร้าง และเครื่องจักรและอุปกรณ์ ที่เพิ่มขึ้นร้อยละ 49.7 และ 9.6 ตามลำดับ สำหรับสินค้านำเข้าที่ลดลง ได้แก่ น้ำมันเชื้อเพลิง สัตว์น้ำแช่แข็ง และน้ำยางสังเคราะห์ลดลงร้อยละ 84.3 17.0 และ 12.7 ตามลำดับ



ที่มา : ด่านศุลกากรภาคใต้ รวบรวมโดยธนาคารแห่งประเทศไทย สำนักงานภาคใต้

## 9. ภาคการเงิน

ณ สิ้นเดือนพฤษภาคม 2556 สาขานาการพาณิชย์ในเขตพื้นที่ภาคใต้มีเงินฝากประมาณ 608,600.0 ล้านบาท ขยายตัวจากเดือนเดียวกันปีก่อนร้อยละ 7.7 และเงินให้สินเชื่อ 659,200.0 ล้านบาท ขยายตัวร้อยละ 23.9 ความต้องการเงินให้สินเชื่อทรงตัว ตามการชะลอตัวของกำลังมอรถยนต์คันแรก และเป็นผลจากราคายางพาราปรับตัวลดลง อย่างไรก็ตาม เงินให้สินเชื่อขยายตัวมากกว่าการขยายตัวของเงินฝาก ส่งผลให้ธนาคารพาณิชย์ยังคงแข่งขันระดมเงินฝาก เพื่อรักษาสภาพคล่อง และเพื่อสร้างฐานลูกค้าเงินฝากไว้กับธนาคาร



ณ สิ้นเดือนเมษายน 2556 สาขานาการพาณิชย์ในเขตพื้นที่ภาคใต้มีจำนวน 779 สำนักงาน มีเงินฝากคงค้าง 606,912.0 ล้านบาท เมื่อเทียบกับเดือนเดียวกันปีก่อนขยายตัวร้อยละ 7.4 ชะลอลงจากเดือนก่อน เป็นผลจากราคาสินค้าเกษตรปรับตัวลดลง โดยเฉพาะจากยางพาราและปาล์มน้ำมัน ค่าครองชีพที่ปรับตัวสูงขึ้น รวมทั้งอัตราดอกเบี้ยที่อยู่ในระดับต่ำ ทำให้ผู้ออมเงินนำเงินไปลงทุนในทางเลือกอื่นที่ให้ผลตอบแทนที่ดีกว่าการฝากเงิน อาทิ การลงทุนในตลาดหลักทรัพย์ หุ้นกู้ กองทุนรวม ทองคำ การซื้อประกันชีวิตแบบออมทรัพย์ หรือลงทุนในอสังหาริมทรัพย์ เงินฝากในเดือนนี้ประกอบด้วย เงินฝากประเภทออมทรัพย์ 328,271.0 ล้านบาท เงินฝากประจำ 253,628.0 ล้านบาท และเงินฝากกระแสรายวัน 25,013.0 ล้านบาท ขยายตัวร้อยละ 6.4 8.6 และ 7.5 ทั้งนี้ จังหวัดที่มีเงินฝากในระดับสูง ได้แก่ สงขลา 138,301.0 ล้านบาท ภูเก็ต 103,332.0 ล้านบาท สุราษฎร์ธานี 85,048.0 ล้านบาท และนครศรีธรรมราช 63,860.0 ล้านบาท หรือร้อยละ 64.3 ของเงินฝากรวมในภาคใต้ ขยายตัวร้อยละ 10.0 9.0 6.9 และ 7.5 ตามลำดับ

เงินให้สินเชื่อ ณ สิ้นเดือนเมษายน 2556 มีจำนวน 646,209.0 ล้านบาท ขยายตัวจากเดือนเดียวกันปีก่อนร้อยละ 23.8 ประกอบด้วยเงินให้กู้ 495,754.0 ล้านบาท เงินเบิกเกินบัญชี 83,792.0 ล้านบาท ตัวเงิน 66,596.0 ล้านบาท และอื่น ๆ 67.0 ล้านบาท ขยายตัวร้อยละ 25.6 16.8 19.7 และ 10.8 ตามลำดับ สัดส่วนเงินให้สินเชื่อต่อเงินฝากในเดือนนี้อยู่ที่ร้อยละ 106.5 เติบโตจากเดือนเดียวกันปีก่อนที่ร้อยละ 92.3 และเร่งตัวจากเดือนก่อนที่ร้อยละ 105.8

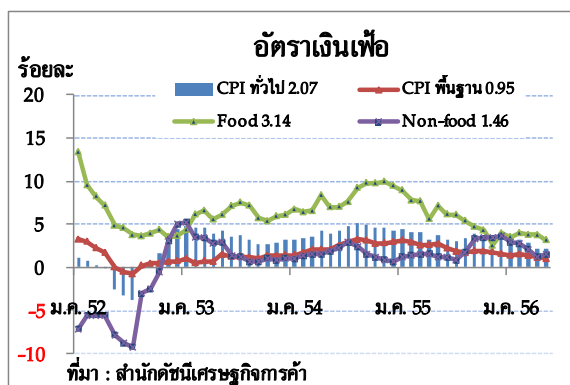
จังหวัดที่มีปริมาณเงินให้สินเชื่อในระดับสูงและมีอัตราการขยายตัวสูง ได้แก่ ภูเก็ต 173,916.0 ล้านบาท สงขลา 132,765.0 ล้านบาท สุราษฎร์ธานี 116,324.0 ล้านบาท และนครศรีธรรมราช 69,907.0 ล้านบาท คิดเป็นร้อยละ 76.3 ของเงินให้สินเชื่อรวมในภาคใต้ ขยายตัวจากเดือนเดียวกันปีก่อนร้อยละ 28.2 23.3 20.9 และ 29.1 ตามลำดับ

เดือนพฤษภาคม 2556 ปริมาณการใช้เช็คผ่านสำนักหักบัญชีในภาคใต้มีจำนวน 326,714 ฉบับ คิดเป็นมูลค่า 72,817.4 ล้านบาท หดตัวจากเดือนเดียวกันของปีก่อนร้อยละ 7.1 และ 4.5 ตามลำดับ โดยมีอัตราส่วนมูลค่าเช็คคืนต่อเช็คเรียกเก็บร้อยละ 0.61

## 10. ระดับราคา

อัตราเงินเฟ้อทั่วไปของภาคใต้เดือนพฤษภาคม 2556 ยังคงชะลอต่อเนื่องเป็นเดือนที่สาม และต่ำสุดในรอบ 43 เดือน โดยอยู่ที่ร้อยละ 2.07 ตามการชะลอในดัชนีราคาเกือบทุกหมวด ยกเว้นหมวดพาหนะ การขนส่ง และการสื่อสารที่ปรับเพิ่มขึ้นเล็กน้อย

ดัชนีราคาหมวดอาหารและเครื่องดื่มไม่มีแอลกอฮอล์ เพิ่มขึ้นร้อยละ 3.14 ชะลอจากร้อยละ 3.71 ในเดือนก่อน ตามการชะลอของราคาเนื้อสัตว์ เป็ดไก่ และสัตว์น้ำ ที่เพิ่มขึ้นร้อยละ 5.34 ชะลอลงจากเดือนก่อนที่เพิ่มขึ้นร้อยละ 6.69 ส่วนราคาผักและผลไม้ รวมทั้งราคาอาหารสำเร็จรูปเพิ่มขึ้นร้อยละ 7.81 และ 1.62 ชะลอจากร้อยละ 9.27 และ 1.79 ตามลำดับ ขณะที่ราคาไข่และผลิตภัณฑ์นมเพิ่มขึ้นจากร้อยละ 2.13 ในเดือนก่อน มาอยู่ที่ร้อยละ 3.44 ในเดือนนี้ เนื่องจากสภาพอากาศร้อน ทำให้ผลผลิตออกสู่ตลาดลดลง



สำหรับดัชนีราคาสินค้าในหมวดที่ไม่ใช่อาหารและเครื่องดื่มเพิ่มขึ้นร้อยละ 1.46 ปรับเพิ่มจากที่เพิ่มขึ้นร้อยละ 1.22 ในเดือนก่อน เป็นผลจากราคาน้ำมันเชื้อเพลิงเพิ่มขึ้นร้อยละ 1.56 หลังจากในเดือนก่อนลดลงร้อยละ 1.49

อัตราเงินเฟ้อพื้นฐานเดือนพฤษภาคม 2556 อยู่ที่ระดับร้อยละ 0.95 ชะลอจากร้อยละ 1.10 ในเดือนก่อน ต่ำสุดในรอบ 3 ปี นับตั้งแต่เดือนเมษายน 2553