



ธนาคารแห่งประเทศไทย

ภาวะเศรษฐกิจและการเงินภาคใต้

พฤศจิกายน 2556



สารบัญ

ส่วนที่ 1 สรุปภาวะเศรษฐกิจภาคใต้.....	3
ส่วนที่ 2 ภาวะเศรษฐกิจและการเงินภาคใต้.....	5
1. ภาคเกษตรกรรม.....	5
2. ภาคอุตสาหกรรม.....	7
3. ภาคบริการท่องเที่ยว.....	10
4. การอุปโภคบริโภคภาคเอกชน.....	12
5. การลงทุนภาคเอกชน.....	13
6. การคลัง.....	15
7. การค้าต่างประเทศ.....	17
8. ภาคการเงิน.....	18
9. การจ้างงานและการจัดหางานของรัฐ.....	19
10. ราคัรบราคา.....	21

ภาวะเศรษฐกิจและการเงินภาคใต้

เดือนพฤศจิกายน ปี 2556

ส่วนที่ 1 สรุปภาวะเศรษฐกิจภาคใต้

ภาวะเศรษฐกิจภาคใต้เดือนพฤศจิกายน 2556 ชะลอตัวจากเดือนก่อนตามการใช้จ่ายภาคเอกชน โดยเฉพาะการลงทุนภาคเอกชนที่หดตัวต่อเนื่อง ทั้งการก่อสร้างและการนำเข้าสินค้าทุน ขณะเดียวกันการผลิตภาคเกษตรยังคงประสบปัญหาผลผลิตดิ่งตัว ส่งผลให้การผลิตในภาคอุตสาหกรรมและการส่งออกหดตัว สอดคล้องกับการจ้างงานที่ชะลอลงเล็กน้อย อย่างไรก็ตาม การท่องเที่ยวยังขยายตัวดีต่อเนื่องจากเดือนก่อน ทั้งนักท่องเที่ยวมาเลเซีย รัสเซีย และจีน ด้านอัตราเงินเฟ้อเพิ่มขึ้นตามราคาอาหารสด เป็นสำคัญ

รายละเอียดของภาวะเศรษฐกิจภาคใต้ มีดังนี้

การใช้จ่ายภาคเอกชนชะลอลง โดย**ดัชนีการลงทุนภาคเอกชน**หดตัวร้อยละ 6.6 จากเดือนเดียวกันปีก่อน ตามการลงทุนในหมวดก่อสร้างที่ลดลงทั้งการก่อสร้างที่อยู่อาศัยและการพาณิชย์ เนื่องจากอุปสงค์ชะลอลง โดยเฉพาะอาคารชุด สอดคล้องกับความเห็นจากโครงการแลกเปลี่ยนข้อมูลเศรษฐกิจ/ธุรกิจ ระหว่างธนาคารแห่งประเทศไทยและนักธุรกิจ ที่เริ่มเห็นอาคารชุดล้นตลาดในบางจังหวัด ส่งผลให้ยอดจำหน่ายปูนซีเมนต์ลดลงถึงร้อยละ 11.6 ส่วนการนำเข้าเครื่องจักรอุปกรณ์และอุปกรณ์ก่อสร้างลดลงตามการลงทุน สำหรับ**ดัชนีการอุปโภคบริโภคภาคเอกชน**ขยายตัวร้อยละ 3.0 แต่ชะลอลงจากเดือนก่อน ตามการใช้จ่ายในหมวดยานยนต์ที่ลดลงต่อเนื่องและรายได้เกษตรกรลดลง อย่างไรก็ตาม การขยายตัวของการบริโภคภาคเอกชนยังมีแรงส่งจากปัจจัยสนับสนุนภาคการท่องเที่ยวที่ยังอยู่ในเกณฑ์ดี ส่งผลให้การจัดเก็บภาษีมูลค่าเพิ่มในหมวดโรงแรมขยายตัว

สำหรับรายได้เกษตรกรที่ลดลงเป็นผลจากด้านปริมาณ เป็นสำคัญ โดย**ดัชนีผลผลิตสินค้าเกษตร**ลดลงร้อยละ 18.3 เนื่องจากผลผลิตกุ้งขาวและปาล์มน้ำมันลดลง ส่งผลให้**ดัชนีรายได้เกษตรกร**ลดลงร้อยละ 9.3 ถึงแม้**ดัชนีราคาสินค้าเกษตร**จะเพิ่มขึ้นร้อยละ 11.1 จากราคากุ้งขาวที่ยังอยู่ในระดับสูงและราคาปาล์มน้ำมันที่ปรับเพิ่มขึ้นก็ตาม ขณะที่ราคาขายยังคงลดลงตามราคาตลาดโลก เนื่องจากปริมาณบางส่วนเกินของโลกเพิ่มขึ้นมาก แม้ว่าจะมีความต้องการซื้อจากจีนก็ตาม จะเห็นได้จากสต็อกยางในจีนที่สูงขึ้น

มูลค่าการส่งออกลดลงร้อยละ 8.6 ตามอุปสงค์ต่างประเทศที่ชะลอลง ประกอบกับปัญหาด้านอุปทานจากการขาดแคลนวัตถุดิบกุ้งขาว ส่งผลให้การส่งออกอาหารทะเลบรรจุกระป๋องและสัตว์น้ำลดลง สอดคล้องกับ**ดัชนีการผลิตภาคอุตสาหกรรม**หดตัวร้อยละ 5.5 ตามการผลิตที่ลดลงของอาหารทะเลบรรจุกระป๋อง อาหารทะเลแช่เย็น แช่แข็งและแปรรูป รวมทั้งการผลิตน้ำมันปาล์มดิบลดลง ส่วนการส่งออกถั่วเหลืองลดลงจากด้านราคา เป็นสำคัญ ขณะที่การส่งออกไม้ยางพาราขยายตัวดี

อย่างไรก็ดี **การท่องเที่ยว**ยังขยายตัวต่อเนื่อง โดยขยายตัวร้อยละ 18.8 จากนักท่องเที่ยวชาวมาเลเซีย รัสเซีย และจีน เป็นสำคัญ โดยเฉพาะนักท่องเที่ยวมาเลเซียใน 5 จังหวัดชายแดนภาคใต้เพิ่มขึ้นมาก เนื่องจากเป็นช่วงปิดภาคเรียนของมาเลเซียทำให้มีการเข้ามาในช่วงเทศกาลลอยกระทงจำนวนมาก ประกอบกับฝั่งอันดามันมีการเปิดเส้นทางการบินกระบี่-สิงคโปร์เพิ่มขึ้น

รายได้จากการจัดเก็บภาษีอากรเพิ่มขึ้นร้อยละ 7.9 ตามภาษีสรรพากรที่จัดเก็บได้เพิ่มขึ้นทั้งภาษีเงินได้บุคคลธรรมดา ภาษีเงินได้นิติบุคคล ภาษีมูลค่าเพิ่ม และภาษีธุรกิจเฉพาะ ส่วนการจัดเก็บภาษีสรรพสามิตเพิ่มขึ้นตามการจัดเก็บภาษีสุราที่มีการปรับโครงสร้างภาษีเพิ่มขึ้นตั้งแต่เดือนกันยายน 2556 และจัดเก็บภาษีเครื่องดื่มเพิ่มขึ้นจากการเพิ่มสายการผลิตของโรงงานผลิตเครื่องดื่มในจังหวัดสุราษฎร์ธานี สำหรับการเบิกจ่ายเงินงบประมาณลดลงร้อยละ 2.2 ตามการเบิกจ่ายรายจ่ายลงทุนที่ลดลงเป็นสำคัญ

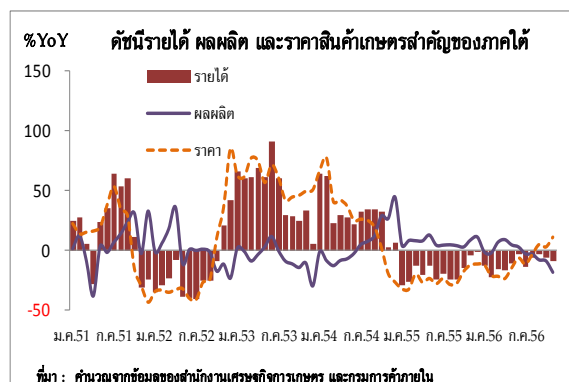
สำหรับเสถียรภาพเศรษฐกิจโดยรวม **อัตราเงินเฟ้อ**อยู่ที่ร้อยละ 2.11 เพิ่มขึ้นตามดัชนีราคาสินค้าในหมวดอาหารและเครื่องดื่มไม่มีแอลกอฮอล์ โดยเฉพาะราคาอาหารสด ส่วนหมวดที่ไม่ใช่อาหารและเครื่องดื่มเพิ่มขึ้นตามการปรับราคาแก๊สหุงต้มและการปรับเพิ่มภาษีสรรพสามิตเครื่องดื่มมีแอลกอฮอล์ เป็นสำคัญ จำนวนแรงงานที่เข้าสู่การประกันตนเพิ่มขึ้นร้อยละ 3.1 ชะลอจากร้อยละ 4.5 ในเดือนก่อน

ส่วนเงินฝาก ณ สิ้นเดือนตุลาคม 2556 ขยายตัวร้อยละ 3.2 จากการเร่งระดมเงินฝากขณะที่**เงินให้สินเชื่อ**ขยายตัวร้อยละ 18.8 ชะลอลงจากเดือนก่อน ส่วนหนึ่งเป็นผลจากธนาคารพาณิชย์ระมัดระวังการให้สินเชื่อ สำหรับสัดส่วนเงินให้สินเชื่อต่อเงินฝากอยู่ที่ร้อยละ 113.3 เพิ่มขึ้นจากร้อยละ 112.3 ในเดือนก่อน สะท้อนสภาพคล่องที่ตึงตัวต่อเนื่อง

ส่วนที่ 2 ภาวะเศรษฐกิจและการเงินภาคใต้

1. ภาคเกษตรกรรม

เดือนพฤศจิกายน 2556 รายได้เกษตรกรหดตัวจากเดือนเดียวกันปีก่อนร้อยละ 9.3 ตามผลผลิตสินค้าเกษตรที่ปรับลดลง โดยดัชนีผลผลิตสินค้าเกษตรลดลงร้อยละ 18.3 จากผลผลิตกุ้งชายังอยู่ในระดับต่ำ รวมทั้งผลผลิตปาล์มน้ำมันที่หดตัว ด้านดัชนีราคาสินค้าเกษตรสำคัญเพิ่มขึ้นร้อยละ 11.1 ตามการเพิ่มขึ้นของราคากุ้งขาว และปาล์มน้ำมัน



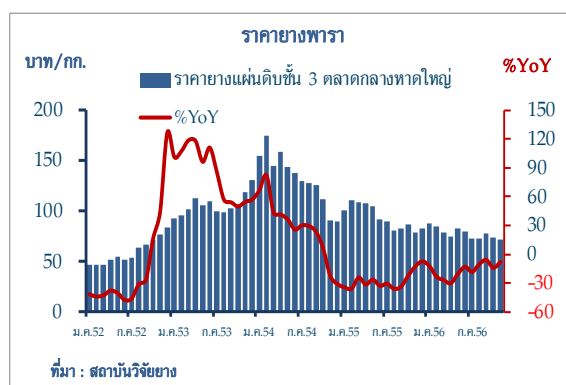
อัตราการเปลี่ยนแปลงของดัชนีรายได้ ผลผลิต และราคาสินค้าเกษตรสำคัญของภาคใต้

%YoY	2555	2556					
		ครึ่งปีแรก	ไตรมาส 1	ไตรมาส 2	ไตรมาส 3	ต.ค.	พ.ย.
รายได้	-18.4	-14.4	-17.3	-11.0	-8.0	-6.1	-9.3
ผลผลิต	8.0	2.7	1.1	4.9	-4.7	-8.8	-18.3
- ยาง	6.4	4.7	-1.3	13.0	2.4	0.6	-0.8
- ปาล์ม	4.0	30.4	30.4	30.4	2.9	-7.2	-27.3
- กุ้งขาว	31.3	-42.3	-17.8	-58.9	-55.3	-64.7	-79.3
ราคา	-24.4	-16.7	-18.2	-15.1	-3.5	2.9	11.1

ที่มา : คำนวณจากข้อมูลของสำนักงานเศรษฐกิจการเกษตรและกรมการค้าภายใน

(1) ยางพารา

ผลผลิตยางภาคใต้คำนวณจากผลพยากรณ์ผลผลิตยางทั้งประเทศของสำนักงานเศรษฐกิจการเกษตรมีประมาณ 205,982 เมตริกตัน ผลผลิตหดตัวจากเดือนเดียวกันปีก่อนร้อยละ 0.8 เนื่องจากเดือนนี้พื้นที่ปลูกยางในภาคใต้หลายจังหวัดมีฝนตกหนักต่อเนื่อง ส่งผลให้ผลผลิตยางออกสู่ตลาดน้อย



ทางด้านราคาปรับตัวลดลงจากสต็อกยางเงินที่เพิ่มขึ้นต่อเนื่อง และราคาน้ำมันดิบที่อ่อนตัวลง โดยราคายางแผ่นดิบชั้น 3 ณ ตลาดกลางยางพาราหาดใหญ่ เดือนพฤศจิกายน 2556 ราคาเฉลี่ยกิโลกรัมละ 72.14 บาท เมื่อเทียบกับเดือนเดียวกันปีก่อนลดลงร้อยละ 8.6

(2) ปาล์มน้ำมัน

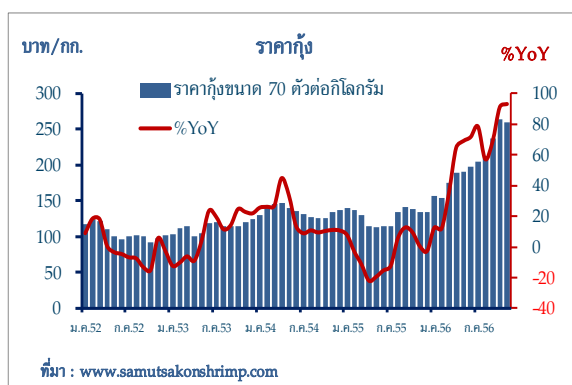
ผลผลิตปาล์มน้ำมันที่โรงงานสกัดน้ำมันปาล์มดิบในภาคใต้ได้รับซื้อมีปริมาณ 776,506 เมตริกตัน เมื่อเทียบกับเดือนเดียวกันปีก่อน ลดลงร้อยละ 27.3 เนื่องจากปัจจัยสภาพอากาศที่ไม่เอื้ออำนวยต่อการเก็บเกี่ยว

ด้านราคาเริ่มปรับตัวสูงขึ้น โดยผลปาล์มทะเลแห้งผลิตสำคัญเฉลี่ย กิโลกรัมละ 4.92 บาท เมื่อเทียบกับเดือนเดียวกันปีก่อนเพิ่มขึ้นร้อยละ 16.9 เนื่องจากปริมาณสต็อกน้ำมันปาล์มดิบในประเทศเริ่มลดลงจากการใช้เพื่อผลิตไบโอดีเซลที่เพิ่มขึ้น และส่วนหนึ่งมีการส่งออกต่างประเทศ



(3) กุ้ง

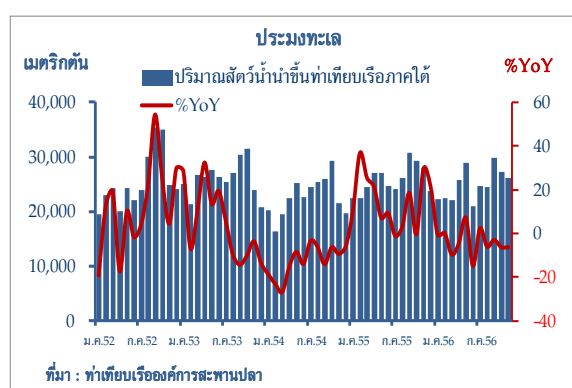
ผลผลิตกุ้งขาวภาคใต้เดือนพฤศจิกายน 2556 ยังคงอยู่ในระดับต่ำเมื่อเทียบกับเดือนเดียวกันปีก่อน โดยลดลงประมาณร้อยละ 79.3 จากปัญหาโรคกุ้งตายด่วน และโรคตัวแดงดวงขาวซึ่งมักเกิดขึ้นในช่วงอากาศเย็น รวมทั้งการขาดแคลนลูกกุ้งที่มีคุณภาพ นอกจากนี้เกษตรกรในภาคใต้ยังชะลอการเลี้ยงในช่วงปลายปีจากสภาพอากาศที่ไม่เอื้ออำนวย



ด้านราคายังอยู่ในระดับสูง อย่างไรก็ตามเริ่มชะลอลงเล็กน้อยหลังจากราคาเร่งตัวทำสถิติสูงต่อเนื่องตั้งแต่ต้นปี โดยราคากุ้งขาวขนาด 70 ตัว/กิโลกรัม เฉลี่ยกิโลกรัมละ 259.62 บาท เพิ่มขึ้นจากเดือนเดียวกันปีก่อนร้อยละ 92.9 แต่เมื่อเทียบกับเดือนก่อนลดลงร้อยละ 1.8

(4) ประมงทะเล

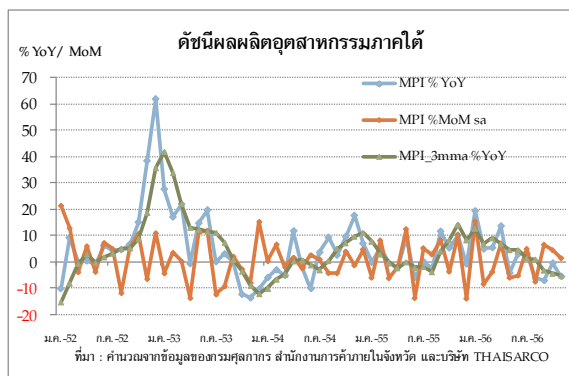
ปริมาณสัตว์น้ำนำขึ้นที่ท่าเทียบเรือประมงในภาคใต้มีจำนวน 26,167 เมตริกตัน มูลค่า 1,238.3 ล้านบาท ปริมาณลดลงจากเดือนเดียวกันปีก่อนร้อยละ 6.5 ด้านมูลค่าเพิ่มขึ้นร้อยละ 3.3 ทั้งนี้ เป็นการลดลงของปริมาณสัตว์น้ำที่นำขึ้นที่ท่าเทียบเรือสงขลา นราธิวาส นครศรีธรรมราช และชุมพร



2. ภาคอุตสาหกรรม

เดือนพฤศจิกายน 2556 ดัชนี

ผลผลิตอุตสาหกรรมภาคใต้ หดตัวลงจากเดือนเดียวกันปีก่อนร้อยละ 5.5 ตามการผลิตที่ลดลงในอุตสาหกรรมอาหารทะเล ที่ยังไม่ฟื้นตัวจากการขาดแคลนวัตถุดิบกุ้งขาว และในอุตสาหกรรมน้ำมันปาล์มที่มีปริมาณผลผลิตออกสู่ตลาดลดลง อย่างไรก็ตาม การผลิตในอุตสาหกรรมยางแปรรูปและไม้ยางพารายังคงเติบโตต่อเนื่องตามความต้องการจากประเทศจีน รวมทั้งการผลิตถลุงมีอย่างเพิ่มขึ้นตามคำสั่งซื้อจากประเทศคู่ค้าหลัก



ดัชนีผลผลิตอุตสาหกรรมภาคใต้

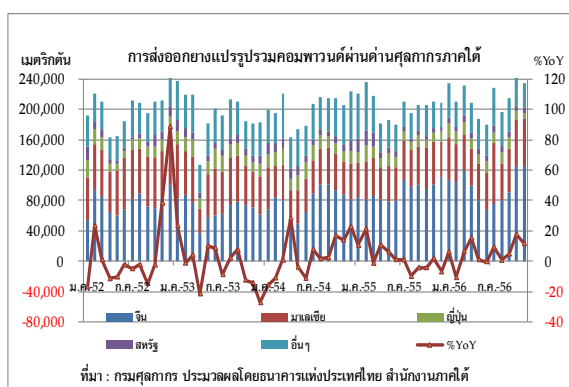
	2555	2556					
		ครึ่งปีแรก	ไตรมาส 1	ไตรมาส 2	ไตรมาส 3	ต.ค.	พ.ย.
MPI Level	141.9	144.2	149.7	138.7	142.0	150.9	148.5
MPI %YoY	2.5	6.6	9.5	3.6	-3.5	-0.4	-5.5
MPI level sa	-	-	150.4	143.9	138.7	147.4	149.6
MPI %MoM sa	-	-	9.1	4.6	-3.1	4.5	1.5

ที่มา : คำนวณจากข้อมูลของด่านศุลกากรภาคใต้ สำนักงานการค้าภายในจังหวัด และบริษัท THAISARCO

(1) อุตสาหกรรมยาง

ยางแปรรูป การผลิตเพื่อ

ส่งออกในอุตสาหกรรมยางแปรรูปในเดือนนี้มีปริมาณ 235,059.9 เมตริกตัน เพิ่มขึ้นจากเดือนเดียวกันปีก่อนร้อยละ 11.7 ตามความต้องการของประเทศคู่ค้าหลัก อีกทั้งส่วนหนึ่งยังได้รับปัจจัยบวกจากการงดเก็บเงินสงเคราะห์ (CESS) จากผู้ส่งออกยางไทยในช่วงเดือนกันยายนถึงเดือนธันวาคม 2556 ทำให้ต้นทุนการส่งออกยางลดลง ทั้งนี้ การส่งออกเพิ่มขึ้นในผลิตภัณฑ์ยางแปรรูปเกือบทุกประเภท ยกเว้นยางคอมพาวนด์



ปริมาณการส่งออกไปยังประเทศจีนซึ่งเป็นตลาดหลักยังคงขยายตัวจากเดือนเดียวกันปีก่อนร้อยละ 22.6 โดยส่วนใหญ่เป็นการนำเข้าเพิ่มขึ้นในผลิตภัณฑ์ยางแท่งและยางแผ่นรมควัน เป็นหลักตามความต้องการในอุตสาหกรรมยานยนต์ภายในประเทศเพิ่มขึ้นรวมถึงความต้องการสั่งซื้อเพื่อเก็บเข้าสต็อกของจีน ขณะเดียวกันการส่งออกไปยังตลาดมาเลเซียเพิ่มขึ้นจากเดือนเดียวกันปีก่อนร้อยละ 13.9

ในผลิตภัณฑ์น้ำยางข้นและยางแปรรูปอื่น เช่นเดียวกับตลาดสหรัฐอเมริกาที่นำเข้าเพิ่มขึ้นจากเดือนเดียวกันปีก่อนร้อยละ 17.6 ในผลิตภัณฑ์ยางแท่งเป็นหลัก อย่างไรก็ตาม ในเดือนนี้ปริมาณการส่งออกไปยังญี่ปุ่น และสหภาพยุโรป ลดลงจากเดือนเดียวกันปีก่อนร้อยละ 41.3 และ 12.9 ตามลำดับ

ถุงมือยาง การผลิตเพื่อส่งออก

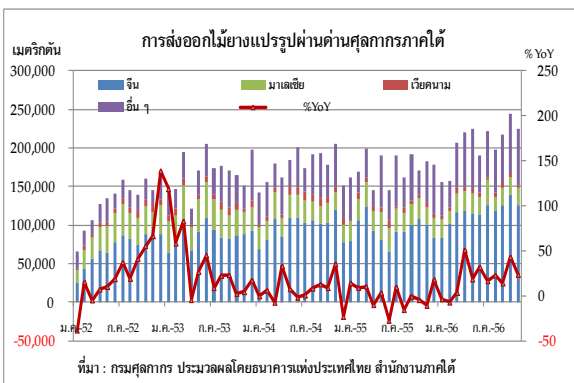
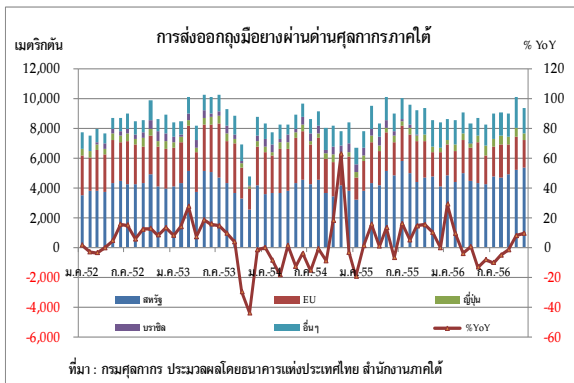
ถุงมือยางปรับตัวดีขึ้นหลังจากที่ชะลอตัวมาในระยหนึ่ง โดยในเดือนนี้มีปริมาณส่งออกผ่านด่านศุลกากรภาคใต้ 9,340.6 เมตริกตัน เพิ่มขึ้นจากเดือนเดียวกันปีก่อนร้อยละ 9.3 ตามการส่งออกและคำสั่งซื้อของตลาดหลักสหรัฐอเมริกา

ไม้ยางแปรรูป ในเดือนนี้การ

ส่งออกไม้ยางพาราแปรรูปผ่านด่านศุลกากรภาคใต้มีปริมาณ 225,192.2 เมตริกตัน เพิ่มขึ้นจากเดือนเดียวกันปีก่อนร้อยละ 23.3 แต่ชะลอตัวจากเดือนก่อนที่เพิ่มขึ้นร้อยละ 43.1 อย่างไรก็ตามความต้องการไม้ยางแปรรูปยังคงมีต่อเนื่องในประเทศคู่ค้าหลัก โดยเพิ่มขึ้นในผลิตภัณฑ์แปรรูปทุกประเภท

ความต้องการไม้ยางแปรรูป

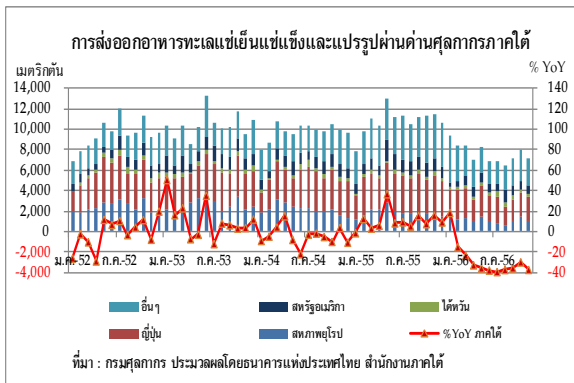
จากประเทศคู่ค้าโดยเฉพาะในตลาดหลักจีนยังขยายตัวดี เพื่อรองรับการขยายตัวในอุตสาหกรรมเฟอร์นิเจอร์ในประเทศจีน นอกจากนี้การส่งออกไปยังตลาดอินโดนีเซียในเดือนนี้เร่งตัวขึ้นมาก ตามการนำเข้าเพิ่มขึ้นในผลิตภัณฑ์พาร์ติเคิลบอร์ดเป็นหลัก และยังมีส่งออกเพิ่มขึ้นในกลุ่มประเทศตะวันออกกลาง อาทิ สหรัฐอาหรับเอมิเรตส์ และซาอุดีอาระเบีย อย่างไรก็ตามมีการส่งออกลดลงในอินเดียและเวียดนาม



(2) อุตสาหกรรมอาหารทะเล

อาหารทะเลแช่เย็นแช่แข็งและแปรรูป การผลิตเพื่อส่งออกอาหารทะเลแช่เย็น

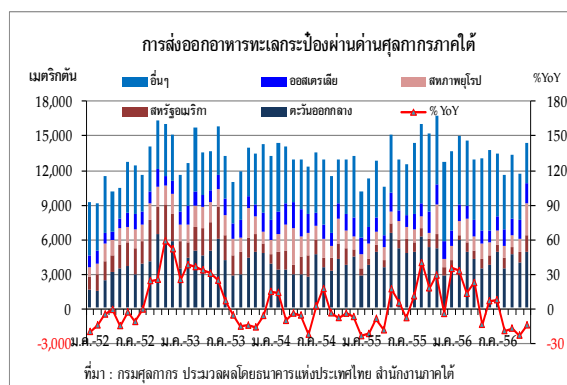
แช่แข็งและแปรรูปในเดือนนี้ยังคงหดตัวต่อเนื่อง โดยเดือนนี้ลดลงจากเดือนเดียวกันปีก่อนร้อยละ 37.5 โดยมีปริมาณส่งออก 7,198.8 เมตริกตัน ทั้งนี้ การผลิตลดลงในผลิตภัณฑ์ทุกประเภท โดยเฉพาะในผลิตภัณฑ์กุ้งแช่เย็นแช่แข็งและแปรรูปที่มีการส่งออกลดลงร้อยละ 52.6 หดตัวมากขึ้นจากเดือนก่อนที่ลดลงร้อยละ 47.7 ตามปริมาณวัตถุดิบที่ลดลง โดยส่งออกลดลงในตลาดหลักสำคัญเกือบทุกตลาด โดยเฉพาะญี่ปุ่น สหภาพ



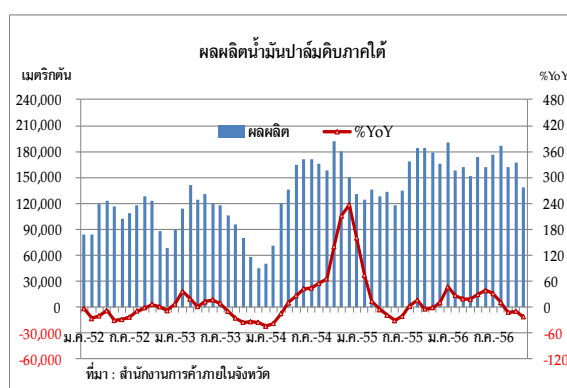
ยุโรป และสหรัฐอเมริกา

อาหารทะเลกระป๋อง การผลิต

เพื่อส่งออกอาหารทะเลกระป๋องผ่านด่านศุลกากรภาคใต้มีปริมาณ 14,344.6 เมตริกตัน ลดลงจากเดือนเดียวกันปีก่อนร้อยละ 14.2 แต่ปรับตัวดีขึ้นเมื่อเทียบกับเดือนก่อนที่ลดลงร้อยละ 23.1 ตามคำสั่งซื้อและการส่งออกไปยังตลาดสหรัฐอเมริกา สหภาพยุโรปและแคนาดา นอกจากนี้การส่งออกไปยังตลาดตะวันออกกลางปรับตัวดีขึ้นหลังจากที่มีการชะลอซื้อในช่วงก่อนหน้า

**(3) อุตสาหกรรมน้ำมันปาล์ม**

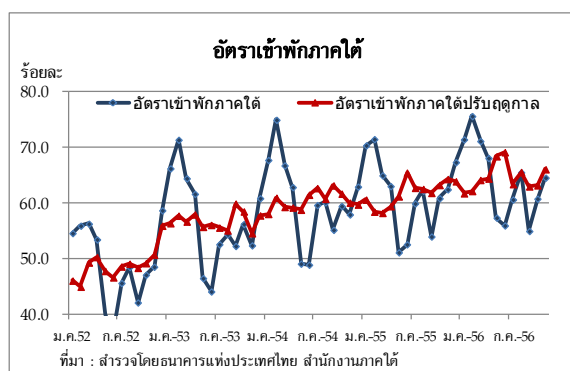
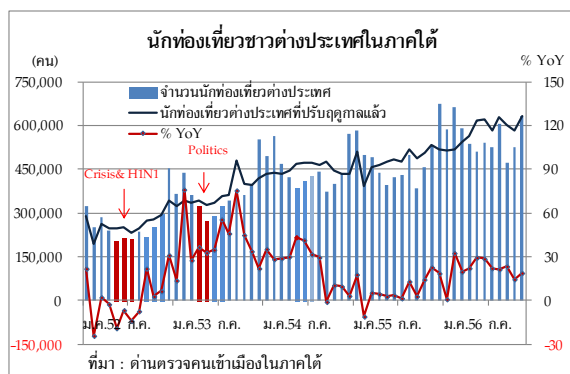
ผลผลิตน้ำมันปาล์มดิบที่โรงงานภาคใต้สกัดได้ในเดือนนี้มีปริมาณ 138,454.8 เมตริกตัน ลดลงจากเดือนเดียวกันปีก่อนร้อยละ 22.3 ตามปริมาณวัตถุดิบเข้าสู่โรงงานลดลง ส่วนราคาน้ำมันปาล์มดิบ (ขายส่งถึงโรงกลั่น) ของไทยเฉลี่ยกิโลกรัมละ 28.34 บาท เพิ่มขึ้นจากเดือนเดียวกันปีก่อนร้อยละ 12.0 เป็นไปในทิศทางเดียวกับราคาน้ำมันปาล์มดิบมาเลเซียที่เพิ่มขึ้นจากเดือนเดียวกันปีก่อนร้อยละ 15.3 อยู่ที่เฉลี่ยกิโลกรัมละ 25.55 บาท ทั้งนี้ ราคาที่ปรับสูงขึ้นเนื่องจากปริมาณผลผลิตและสต็อกน้ำมันปาล์มของไทยลดลง ประกอบกับผู้ผลิตหลักทั้งประเทศมาเลเซียและอินโดนีเซียประสบภัยธรรมชาติที่กระทบต่อปริมาณผลผลิต และความต้องการซื้อน้ำมันปาล์มจากจีนที่มากขึ้นเพื่อเตรียมไว้ใช้ในเทศกาลตรุษจีน



ในเดือนนี้การส่งออกน้ำมันปาล์มผ่านด่านภาคใต้มีปริมาณ 31,511.1 เมตริกตัน เพิ่มขึ้นเมื่อเทียบกับช่วงเดียวกันของปีก่อนที่มีเพียง 9,276.8 เมตริกตัน โดยเป็นการส่งออกน้ำมันปาล์มดิบไปยังตลาดอินเดียและสหภาพยุโรป เป็นสำคัญ

3. ภาคบริการท่องเที่ยว

การท่องเที่ยวภาคใต้ในเดือนพฤศจิกายน 2556 ขยายตัวต่อเนื่อง มีนักท่องเที่ยวต่างประเทศเดินทางผ่านตรวจคนเข้าเมืองในภาคใต้จำนวน 630,811 คน เพิ่มขึ้นจากเดือนเดียวกันปีก่อนร้อยละ 18.8 โดยเพิ่มขึ้นจากนักท่องเที่ยวมาเลเซีย รัสเซีย และจีน เป็นสำคัญ เนื่องจากเดือนนี้ตรงกับเทศกาลลอยกระทงและปิดภาคเรียนของมาเลเซีย นอกจากนี้ในงาน “Andaman Travel Trade 2013” ที่จังหวัดภูเก็ต มีเอเยนต์ทัวร์จาก 27 ประเทศทั่วโลก เข้ามาพบปะแลกเปลี่ยนและเจรจาธุรกิจกับผู้ประกอบการโรงแรม และท่องเที่ยวอื่นๆ ใน 5 จังหวัดอันดามัน รวมทั้งผู้ประกอบการท่องเที่ยวจากประเทศอินโดนีเซีย (เรียว เมดาน ปาดัง และสุมาตราเหนือ) เข้ามาสำรวจแหล่งท่องเที่ยวในพื้นที่ อ.หาดใหญ่ จ.สงขลา เพื่อขยายฐานตลาดนักท่องเที่ยว ส่งผลให้อัตราการเข้าพักโรงแรมในเดือนพฤศจิกายนอยู่ที่ร้อยละ 64.7 เพิ่มขึ้นจากเดือนเดียวกันปีก่อนซึ่งอยู่ที่ร้อยละ 62.4



(1) ภาคใต้ฝั่งอันดามัน

การท่องเที่ยวฝั่งอันดามันขยายตัวทั้งจังหวัดภูเก็ตและกระบี่ ตามการเพิ่มขึ้นของนักท่องเที่ยวรัสเซีย จีน และสิงคโปร์ เป็นสำคัญ โดยนักท่องเที่ยวต่างประเทศเดินทางผ่านตรวจคนเข้าเมืองภูเก็ตและกระบี่จำนวน 342,077 คน เพิ่มขึ้นจากเดือนเดียวกันปีก่อนร้อยละ 20.8 และในเดือนนี้สายการบินแอร์เอเชียเปิดเที่ยวบินปฐมฤกษ์ เส้นทางสิงคโปร์ - กระบี่ 1 เที่ยวบิน/วัน ส่งผลให้อัตราการเข้าพักเฉลี่ยอยู่ที่ร้อยละ 77.8 เพิ่มขึ้นจากเดือนเดียวกันปีก่อนซึ่งอยู่ที่ร้อยละ 71.7

โดยจังหวัดภูเก็ตมีจำนวนนักท่องเที่ยวต่างประเทศเดินทางผ่านตรวจคนเข้าเมือง 316,337 คน เพิ่มขึ้นจากเดือนเดียวกันปีก่อนร้อยละ 18.1 ตามการเพิ่มขึ้นของนักท่องเที่ยวจากประเทศรัสเซีย จีน และสิงคโปร์ เป็นสำคัญ สอดคล้องกับจำนวนเที่ยวบินและผู้โดยสารที่เดินทางผ่านท่าอากาศยานที่เพิ่มขึ้น โดยเที่ยวบินผ่านท่าอากาศยานภูเก็ตมีจำนวน 6,122 เที่ยวบิน เพิ่มขึ้นจากเดือนเดียวกันปีก่อนร้อยละ 13.7 ตามการเพิ่มขึ้นของเที่ยวบินภายในประเทศร้อยละ 11.1 และเที่ยวบินระหว่างประเทศเพิ่มขึ้นร้อยละ 15.8 ส่วนผู้โดยสารที่เดินทางผ่านท่าอากาศยานภูเก็ตเพิ่มขึ้นร้อยละ 15.4 ตามการเพิ่มขึ้นของผู้โดยสารต่างประเทศ เป็นสำคัญ

สำหรับจังหวัดกระบี่ มีจำนวนนักท่องเที่ยวต่างประเทศเดินทางผ่านตรวจคนเข้าเมือง 25,740 คน เพิ่มขึ้นจากเดือนเดียวกันปีก่อนร้อยละ 68.0 โดยเดือนนี้นักท่องเที่ยวที่เพิ่มขึ้นเป็นนักท่องเที่ยวจากประเทศมาเลเซีย รัสเซีย และจีน เป็นสำคัญ

(2) ภาคใต้ชายแดน

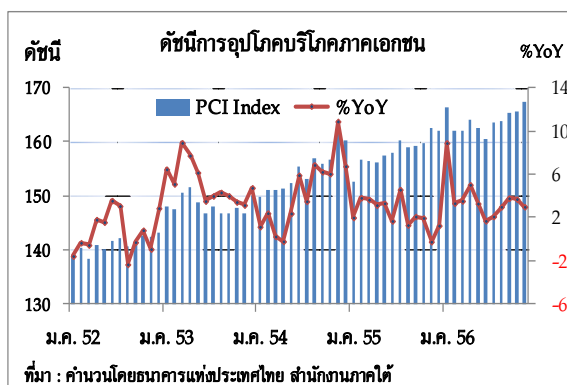
การท่องเที่ยวชายแดนภาคใต้ขยายตัวต่อเนื่อง ในเดือนนี้มีนักท่องเที่ยวต่างประเทศเดินทางผ่านตรวจคนเข้าเมืองนราธิวาส สงขลา อำเภอบางคนางค์ จังหวัดยะลา และสตูล จำนวน 261,382 คน เพิ่มขึ้นจากเดือนเดียวกันปีก่อนร้อยละ 19.6 โดยนักท่องเที่ยวที่เพิ่มขึ้นเป็นนักท่องเที่ยวจากประเทศมาเลเซีย และอินโดนีเซีย เป็นสำคัญ และมีเที่ยวบินผ่านท่าอากาศยานหาดใหญ่จำนวน 1,546 เที่ยวบิน เพิ่มขึ้นจากเดือนเดียวกันปีก่อนร้อยละ 13.3 ตามการเพิ่มขึ้นของเที่ยวบินภายในประเทศร้อยละ 20.8 โดยผู้โดยสารที่เดินทางผ่านท่าอากาศยานหาดใหญ่เพิ่มขึ้นร้อยละ 9.2 ตามการเพิ่มขึ้นของผู้โดยสารในประเทศ เป็นสำคัญ ส่วนอัตราเข้าพักภาคใต้ชายแดนอยู่ที่ร้อยละ 51.1 ลดลงจากเดือนเดียวกันปีก่อนซึ่งอยู่ที่ร้อยละ 57.1

(3) ภาคใต้ฝั่งอ่าวไทย

การท่องเที่ยวฝั่งอ่าวไทย จังหวัดสุราษฎร์ธานี ขยายตัวในอัตราที่ชะลอลง ในเดือนนี้มีนักท่องเที่ยวต่างประเทศเดินทางผ่านตรวจคนเข้าเมืองสุราษฎร์ธานีจำนวน 15,992 คน เพิ่มขึ้นจากเดือนเดียวกันปีก่อนร้อยละ 0.3 เป็นการเพิ่มขึ้นจากนักท่องเที่ยวฮ่องกง ฝรั่งเศส และรัสเซีย เป็นสำคัญ และมีเที่ยวบินผ่านท่าอากาศยานสุราษฎร์ธานีจำนวน 732 เที่ยวบิน เพิ่มขึ้นจากเดือนเดียวกันปีก่อนร้อยละ 30.2 ตามการเพิ่มขึ้นของเที่ยวบินในประเทศร้อยละ 36.3 ส่วนเที่ยวบินระหว่างประเทศลดลงร้อยละ 4.9 และผู้โดยสารที่เดินทางผ่านท่าอากาศยานสุราษฎร์ธานีเพิ่มขึ้นร้อยละ 15.5 ตามการเพิ่มขึ้นของผู้โดยสารในประเทศ เป็นสำคัญ

4. การอุปโภคบริโภคภาคเอกชน

การอุปโภคบริโภคภาคเอกชนเดือนพฤศจิกายนชะลอตัวลงหลังจากที่ผ่านมามีแนวโน้มที่ดีต่อเนื่อง จากผลกระทบของรายได้ประชาชนที่ไม่เพียงพอกับค่าใช้จ่าย หนี้สินภาคครัวเรือนที่เพิ่มขึ้น และการเกิดปัญหาอุทกภัยในบางพื้นที่ของภาคใต้ นอกจากนี้ในเดือนนี้ยังประสบปัญหาการชุมนุมทางการเมืองเข้ามากดดันอีกด้วย ทำให้กระทบต่อภาพรวมของเศรษฐกิจและความเชื่อมั่นของประชาชนลดลง สะท้อนได้จากดัชนีความเชื่อมั่นผู้บริโภคภาคใต้เดือนนี้มีค่าต่ำสุดในรอบ 9 เดือน อยู่ที่ระดับ 24.8 ลดลงจากระดับ 28.2 ในเดือนก่อน



สำหรับดัชนีการอุปโภคบริโภคภาคเอกชนเดือนนี้ขยายตัวจากเดือนเดียวกันปีก่อนร้อยละ 3.0 ชะลอจากร้อยละ 3.7 ในเดือนก่อน ตามการหดตัวเพิ่มขึ้นถึงร้อยละ 50.9 ของดัชนีหมวดยานยนต์ที่ได้รับผลกระทบจากนโยบายรถยนต์คันแรกเป็นสำคัญ ขณะที่ดัชนีหมวดภาษีมูลค่าเพิ่มขยายตัวจากเดือนเดียวกันปีก่อนร้อยละ 10.1 ชะลอตัวจากร้อยละ 11.3 ในเดือนก่อน ตามการจัดเก็บภาษีในหมวดค่าปลีก-ค่าส่งได้เพิ่มขึ้นร้อยละ 12.1 และภาษีในหมวดโรงแรมและภัตตาคารที่เพิ่มขึ้นสูงถึงร้อยละ 21.9 ตามภาวะท่องเที่ยวที่ยังขยายตัวอยู่ในเกณฑ์ดี

เครื่องชี้ดัชนีการอุปโภคบริโภคภาคเอกชนภาคใต้

%YoY	สัดส่วน	2555	2556					
			H1	Q1	Q2	Q3	ต.ค.	พ.ย. ^B
ดัชนีหมวดยานยนต์	6.92	73.8	31.0	59.4	10.5	-23.0	-31.2	-50.9
- การจดทะเบียนรถยนต์นั่งไม่เกิน 7 คน		72.4	41.8	75.1	13.8	-24.1	-34.9	-54.4
- การจดทะเบียนรถจักรยานยนต์		-10.3	-10.6	-4.9	-15.6	-11.4	4.2	-2.1
- การจดทะเบียนรถยนต์บรรทุกส่วนบุคคล		6.9	-1.7	13.7	-14.2	-22.0	-8.1	-29.6
ดัชนีหมวดเชื้อเพลิง	14.23	6.2	3.5	2.8	2.3	4.1	-0.4	2.3 ^B
- เบนซินและแก๊สโซฮอล์		4.6	4.6	1.8	6.0	7.8	-1.7	5.1 ^B
- ดีเซล		4.7	4.7	3.8	2.7	3.8	1.0	2.3 ^B
- แอลพีจี		10.5	0.4	1.5	-1.2	1.7	-1.9	0.0 ^B
ดัชนีหมวดการใช้ไฟฟ้าที่อยู่อาศัย	3.21	7.3	5.3	3.5	7.5	4.5	7.1	5.3 ^B
ดัชนีหมวดภาษีมูลค่าเพิ่ม ณ ราคาปี 2543	75.64	2.2	9.5	11.7	7.3	7.7	11.3	10.1
PCI	100.00	2.4	4.3	5.2	3.3	3.0	3.7	3.0

ที่มา : จำนวนโดยธนาคารแห่งประเทศไทย สำนักงานภาคใต้

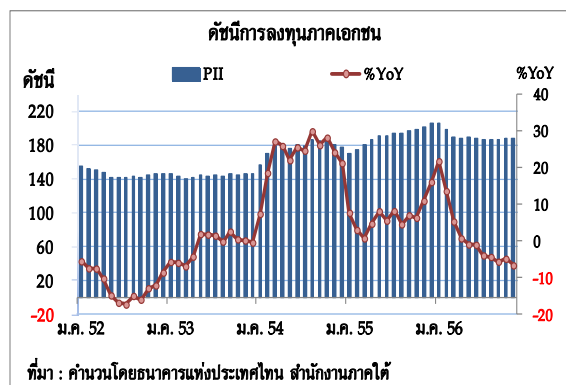
E : ตัวเลขประมาณการ

5. การลงทุนภาคเอกชน

(1) ดัชนีการลงทุนภาคเอกชน

การลงทุนภาคเอกชนเดือนพฤศจิกายนหดตัวต่อเนื่อง โดยดัชนีการลงทุนภาคเอกชนลดลงจากเดือนเดียวกันปีก่อนร้อยละ 6.6 ตามการชะลอตัวของเศรษฐกิจในประเทศและกำลังซื้อของประชาชนที่ลดลง รวมทั้งปัญหาการเมืองส่งผลกระทบต่อความเชื่อมั่นของนักลงทุนทั้งชาวไทยและชาวต่างชาติ โดยภาคก่อสร้างหดตัวทั้งพื้นที่ก่อสร้างและยอดจำหน่ายปูน จากปัญหาอุปสงค์ที่ลดลง ขณะที่

อุปทานส่วนเกินยังมีอยู่มาก โดยเฉพาะที่อยู่อาศัยแนวสูง ขณะเดียวกันสถาบันการเงินมีนโยบายเข้มงวดในการให้สินเชื่อมากขึ้น กดดันให้จำนวนผู้ได้รับอนุมัติสินเชื่อลดลง ส่งผลให้ดัชนีการลงทุนภาคก่อสร้างหดตัวจากเดือนเดียวกันปีก่อนร้อยละ 9.4 เช่นเดียวกับมูลค่าการนำเข้าเครื่องจักรและอุปกรณ์ และยอดจดทะเบียนรถยนต์บรรทุกส่วนบุคคลที่ยังคงลดลงจากเดือนเดียวกันปีก่อนร้อยละ 12.4 และ 29.6 ตามลำดับ



เครื่องชี้การลงทุนภาคเอกชน

%YoY	2555	2556					
		H1	Q1	Q2	Q3	ต.ค	พ.ย.
- พท.ได้รับอนุญาตก่อสร้างในเขตเทศบาล เฉลี่ยเคลื่อนที่ย้อนหลัง 12 เดือน	21.5	6.6	15.2	-1.3	-7.0	-9.2	-11.6
- ปริมาณการจำหน่ายปูนซีเมนต์	6.1	4.4	6.2	2.5	1.5	-7.8	-11.6
- มูลค่าการนำเข้าสินค้าทุน ^{1/}	6.2	5.8	8.5	3.5	-12.8	-10.7	-12.4
- จดทะเบียนรถยนต์บรรทุกส่วนบุคคล ^{2/}	6.9	-1.7	13.7	-14.2	-22.0	-8.1	-29.6

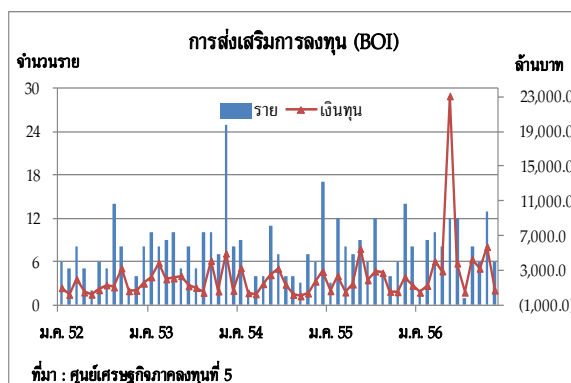
ที่มา : 1/ ด้านศุลกากรในภาคใต้

2/ สำนักงานขนส่งจังหวัด

หมายเหตุ : ปรับปรุงข้อมูลปริมาณการจำหน่ายปูนซีเมนต์ โดยเพิ่มปริมาณการจำหน่ายปูนซีเมนต์ตั้งแต่ ปี 2554-ปัจจุบัน

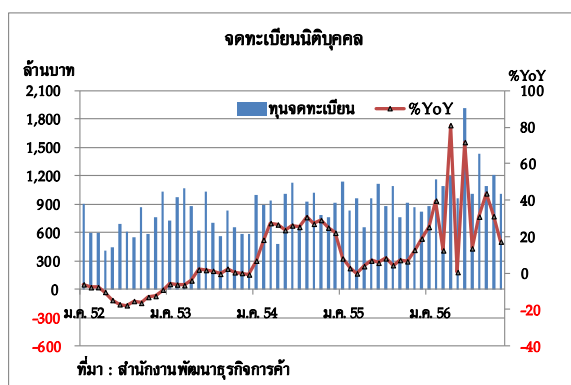
(2) การส่งเสริมการลงทุน

โครงการที่ได้รับอนุมัติส่งเสริมการลงทุนในเดือนนี้มีจำนวน 6 โครงการ เงินลงทุน 706.1 ล้านบาท เงินลงทุนลดลงจากเดือนเดียวกันปีก่อนถึงร้อยละ 68.3 โดยเงินลงทุนส่วนใหญ่ลงทุนในธุรกิจน้ำมันปาล์มดิบ 391.7 ล้านบาท คิดเป็นสัดส่วนร้อยละ 55.5 ของเงินลงทุนทั้งหมด รองลงมาลงทุนธุรกิจผลิตพลังงานไฟฟ้า และเชื้อเพลิงชีวมวลเงินลงทุนรวม 158.0 ล้านบาท คิดเป็นสัดส่วนร้อยละ 22.4 ของเงินลงทุนทั้งหมด นอกจากนั้นยังมีการลงทุนในธุรกิจสัตว์น้ำแช่แข็ง และอาหารสำเร็จรูปหรือกึ่งสำเร็จรูปเงินลงทุนรวม 156.4 ล้านบาท คิดเป็นสัดส่วนร้อยละ 22.1 ของเงินลงทุนทั้งหมด



(3) การจดทะเบียนธุรกิจนิติบุคคล

การจดทะเบียนธุรกิจนิติบุคคลใหม่เดือนนี้ มีเงินทุนจดทะเบียนรวม 1,012.7 ล้านบาท เพิ่มขึ้นจากเดือนเดียวกันปีก่อนร้อยละ 17.3 โดยธุรกิจที่มีเงินทุนจดทะเบียนมากที่สุดได้แก่ ธุรกิจร้านอาหารและเครื่องดื่ม ธุรกิจน้ำมันเชื้อเพลิง และธุรกิจรับเหมาและค้าวัสดุก่อสร้าง เงินทุนจดทะเบียน 131.7 96.0 และ 93.7 ล้านบาท ตามลำดับ



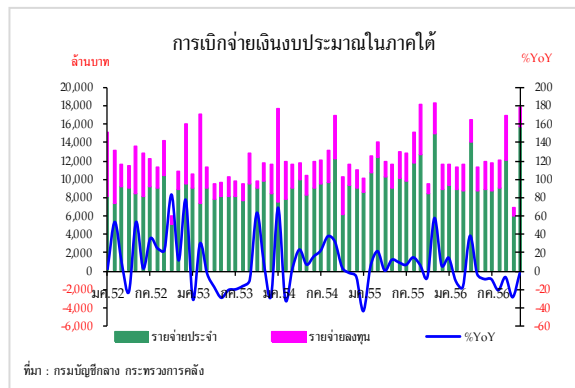
สำหรับธุรกิจที่จดทะเบียนเพิ่มทุน มีการเพิ่มทุนจดทะเบียน 1,792.6 ล้านบาท ลดลงจากเดือนเดียวกันปีก่อนร้อยละ 31.5 ธุรกิจที่มีเงินทุนจดทะเบียนเพิ่มทุนมากที่สุดได้แก่ ธุรกิจโรงแรม ธุรกิจบ้านและที่ดินจัดสรร และค้าขายโภคภัณฑ์เบ็ดเตล็ด เพิ่มทุน 451.0 376.0 และ 296.9 ล้านบาท ตามลำดับ

ส่วนธุรกิจที่จดทะเบียนเลิกกิจการมีเงินทุนจดทะเบียน 265.9 ล้านบาท ลดลงจากเดือนเดียวกันปีก่อนร้อยละ 20.4 ส่วนใหญ่เลิกกิจการในธุรกิจรับเหมาและค้าวัสดุก่อสร้าง ธุรกิจบ้านและที่ดินจัดสรร และค้าขายโภคภัณฑ์เบ็ดเตล็ด เงินทุนเลิกกิจการ 42.8 41.1 และ 38.5 ล้านบาท ตามลำดับ

6. การคลัง

(1) การเบิกจ่ายเงินงบประมาณ

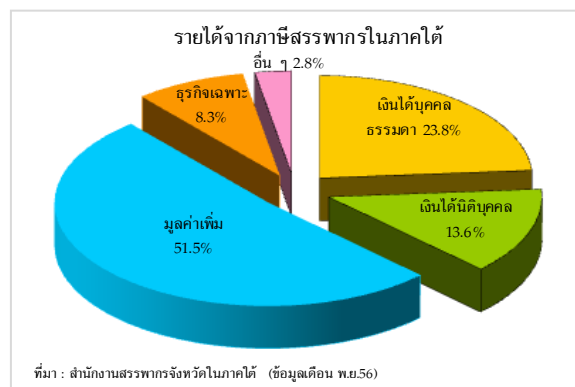
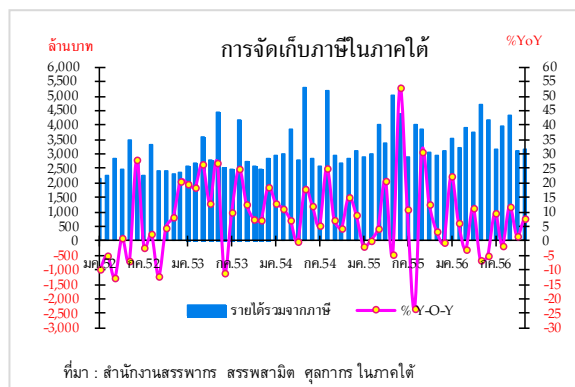
การเบิกจ่ายเงินงบประมาณของส่วนราชการต่างๆ ในภาคใต้เดือนพฤศจิกายน 2556 มีจำนวน 17,789.7 ล้านบาท ลดลงจากเดือนเดียวกันปีก่อนร้อยละ 2.2 ในจำนวนนี้เป็น การเบิกจ่ายรายจ่ายประจำ 15,657.1 ล้านบาท เพิ่มขึ้นร้อยละ 4.6 และรายจ่ายลงทุน 2,132.6 ล้านบาท ลดลงร้อยละ 33.7 โดยการเบิกจ่ายลดลงในประเภทเงินอุดหนุนเฉพาะกิจ ของกรมส่งเสริมการปกครองส่วนท้องถิ่น เป็นสำคัญ



(2) การจัดเก็บภาษีอากร

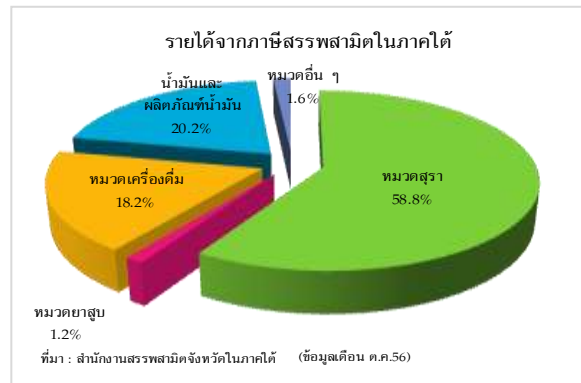
เดือนพฤศจิกายน 2556 รายได้จากการจัดเก็บภาษี มีจำนวน 3,180.3 ล้านบาท เพิ่มขึ้นจากเดือนเดียวกันปีก่อนร้อยละ 7.9 โดยมีรายละเอียดการจัดเก็บภาษี ดังนี้

1. สำนักงานสรรพากรจังหวัดในภาคใต้จัดเก็บภาษีได้จำนวน 2,733.9 ล้านบาท เพิ่มขึ้นร้อยละ 3.5 ปรับตัวดีขึ้นจากเดือนก่อนหน้า โดยในเดือนนี้สามารถจัดเก็บภาษีมูลค่าเพิ่ม ภาษีเงินได้บุคคลธรรมดา ภาษีเงินได้นิติบุคคล และภาษีธุรกิจเฉพาะได้เพิ่มขึ้น โดยเฉพาะภาษีธุรกิจเฉพาะที่เร่งตัวมากในจังหวัดกระบี่ เป็นสำคัญ อย่างไรก็ตาม จากภาวะเศรษฐกิจที่ชะลอตัว ราคาขายพารายังคงปรับตัวลดลง ค่าครองชีพที่ปรับเพิ่มขึ้น รวมทั้งความไม่แน่นอนทางการเมือง ส่งผลต่อความเชื่อมั่น การใช้จ่ายของธุรกิจและครัวเรือน ซึ่งอาจกระทบต่อรายได้จากการจัดเก็บภาษีในระยะต่อไป



ด้านภาษีมูลค่าเพิ่มจัดเก็บได้ 1,407.5 ล้านบาท เพิ่มขึ้นร้อยละ 3.0 ในจำนวนนี้เป็น การจัดเก็บโดยสำนักงานสรรพากรจำนวน 1,062.7 ล้านบาท เพิ่มขึ้นร้อยละ 11.6 จากกิจการขายส่งขายปลีก โรงแรม การผลิตอุตสาหกรรมและการก่อสร้าง เป็นสำคัญ ขณะที่การจัดเก็บภาษีมูลค่าเพิ่มโดยสำนักงานศุลกากรมีจำนวน 344.8 ล้านบาท ลดลงร้อยละ 16.8 โดยลดลงในจังหวัดสงขลา เป็นสำคัญ

2. สำนักงานสรรพสามิตจังหวัดในภาคใต้จัดเก็บภาษีสรรพสามิตได้จำนวน 359.9 ล้านบาท เพิ่มขึ้นร้อยละ 63.6 ตามการจัดเก็บภาษีสุราได้เพิ่มขึ้นร้อยละ 158.8 เป็นสำคัญ ผลจากการปรับโครงสร้างภาษีสุรา เมื่อเดือนกันยายน 2556 และภาษีเครื่องดื่มจัดเก็บได้เพิ่มขึ้นร้อยละ 50.6 ด้านการจัดเก็บภาษีน้ำมันลดลงร้อยละ 46.2 ตามการจัดเก็บภาษีน้ำมันเตานำเข้า ในจังหวัดกระบี่ เป็นสำคัญ ทั้งนี้ ในเดือนนี้ได้รับการคืนเงินภาษีจากผู้เข้าร่วมโครงการรถยนต์คันแรกในจังหวัดนครศรีธรรมราช กระบี่ และพังงา เนื่องจากผู้เข้าร่วมโครงการมีความจำเป็นต้องโอนกรรมสิทธิ์รถยนต์ก่อนระยะเวลาที่กำหนดซึ่งโครงการดังกล่าวได้กำหนดให้ผู้ซื้อรถยนต์ต้องครอบครองรถยนต์ไม่น้อยกว่า 5 ปี



3. สำนักงานศุลกากรจังหวัดในภาคใต้ จัดเก็บภาษีนำเข้าได้จำนวน 86.5 ล้านบาท เพิ่มขึ้นเล็กน้อยร้อยละ 0.8 ตามการการนำเข้าสินค้าประเภทอื่น ๆ

7. การค้าต่างประเทศ

การค้าต่างประเทศผ่านด่านศุลกากรในภาคใต้เดือนพฤศจิกายน 2556 ลดลงร้อยละ 5.1 โดยมีมูลค่าการค้ารวมเท่ากับ 2,074.5 ล้านดอลลาร์ ทรอ. ขณะที่มูลค่าส่งออกสุทธิมีมูลค่า 477.9 ล้านดอลลาร์ ทรอ. ลดลงร้อยละ 21.3 ทั้งนี้ การส่งออกและนำเข้าส่วนใหญ่ผ่านด่านศุลกากรสะเดา ปาดังเบซาร์ และสงขลา

มูลค่าการส่งออกนำเข้าผ่านด่านศุลกากรภาคใต้

(ล้านดอลลาร์ ทรอ.)

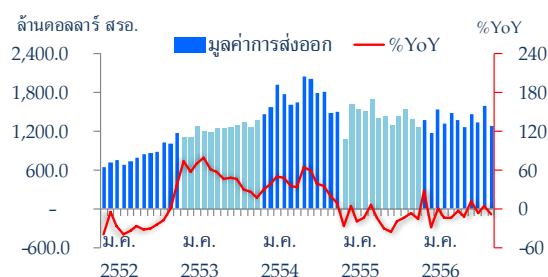
	2555	2556					
		H1	Q1	Q2	Q3	ต.ค.	พ.ย.
มูลค่าการค้ารวม	28,535.3	14,165.0	6,945.5	7,219.6	7,205.1	2,663.2	2,074.5
%YoY	-12.6	-0.3	5.0	-5.0	-0.9	-0.1	-5.1
มูลค่าการส่งออก	17,225.5	8,243.6	4,091.1	4,152.5	4,093.0	1,592.4	1,276.2
%YoY	-16.6	-7.1	-3.6	-10.3	-1.7	3.5	-8.6
มูลค่าการนำเข้า	11,309.8	5,921.4	2,854.4	3,067.1	3,112.1	1,070.8	798.3
%YoY	-5.7	10.9	20.5	3.2	0.3	-4.9	1.1
มูลค่าส่งออกสุทธิ	5,915.7	2,322.1	1,236.7	1,085.4	980.9	521.6	477.9

ที่มา : ด่านศุลกากรภาคใต้ รวบรวมโดยธนาคารแห่งประเทศไทย สำนักงานภาคใต้

(1) การส่งออก มีมูลค่า 1,276.2 ล้านดอลลาร์ ทรอ. ลดลงร้อยละ 8.6 จากเดือนเดียวกันปีก่อน ตามการลดลงของอาหารกระป๋อง สัตว์น้ำแช่แข็ง และถั่วมียอยาง ลดลงจากเดือนเดียวกันปีก่อนร้อยละ 26.4 3.0 และ 10.5 ตามลำดับ แม้ว่าจะมีการส่งออกยางพาราเพิ่มขึ้นจากช่วงเดียวกันของปีก่อนร้อยละ 8.6 และไม้ยางพาราแปรรูปเพิ่มขึ้นร้อยละ 41.0 ก็ตาม

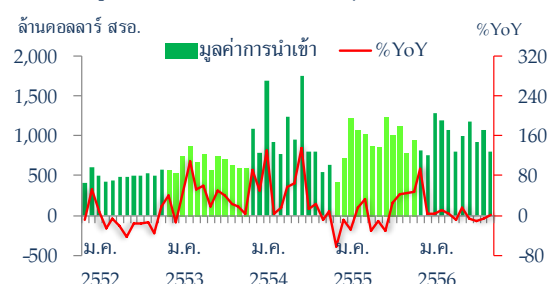
(2) การนำเข้า มีมูลค่า 798.3 ล้านดอลลาร์ ทรอ. เพิ่มขึ้นจากปีก่อนร้อยละ 1.1 เพิ่มขึ้นได้แก่ น้ำมันเชื้อเพลิงและสินค้าอิเล็กทรอนิกส์ที่เพิ่มขึ้นร้อยละ 62.0 และ 49.5 จากเดือนเดียวกันปีก่อน ส่วนสินค้านำเข้าที่ลดลงได้แก่ อุปกรณ์ก่อสร้าง สัตว์น้ำแช่แข็ง น้ำมันยางสังเคราะห์ และเครื่องจักรและอุปกรณ์ลดลงร้อยละ 28.8 19.2 18.0 และ 13.5 ตามลำดับ

มูลค่าการส่งออกสินค้าผ่านด่านศุลกากรภาคใต้



ที่มา : ด่านศุลกากรภาคใต้ รวบรวมโดยธนาคารแห่งประเทศไทย สำนักงานภาคใต้

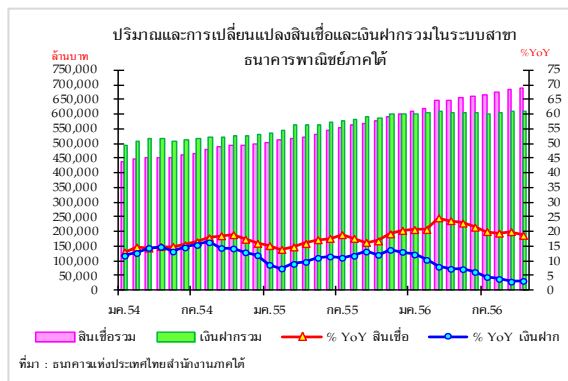
มูลค่าการนำเข้าสินค้าผ่านด่านศุลกากรภาคใต้



ที่มา : ด่านศุลกากรภาคใต้ รวบรวมโดยธนาคารแห่งประเทศไทย สำนักงานภาคใต้

8. ภาคการเงิน

เงินฝากของธนาคารพาณิชย์ในภาคใต้ ณ สิ้นเดือนตุลาคม 2556 มียอดคงค้าง 607,457.0 ล้านบาท ขยายตัวจาก ณ สิ้นเดือนเดียวกันปีก่อนร้อยละ 3.2 เพิ่มขึ้นจากเดือนก่อนหน้าที่ขยายตัวร้อยละ 3.0 เป็นผลจากเงินฝากประเภทกระแสรายวันและออมทรัพย์ ขยายตัวร้อยละ 2.2 และ 2.7 ส่วนเงินฝากประจำขยายตัวในอัตราที่ชะลอร้อยละ 4.0 ในเดือนนี้ จังหวัดที่มีเงินฝากขยายตัวสูง ได้แก่ ภูเก็ต ชุมพร และสุราษฎร์ธานี ขยายตัวร้อยละ 10.3 5.7 และ 4.9 ส่วนจังหวัดสงขลาขยายตัวร้อยละ 2.7 ขณะที่เงินฝากในจังหวัดตรัง พัทลุง และสตูล หดตัวร้อยละ 3.9 1.3 และ 4.4 อย่างไรก็ตามการขยายตัวของเงินฝาก แม้ว่าจะปรับตัวดีขึ้น แต่ภาพรวมเศรษฐกิจมีทิศทางชะลอตัว ราคาขายพารายังคงปรับตัวลดลง ภาวะค่าใช้จ่ายและค่าครองชีพเพิ่มขึ้น ไม่เอื้อให้เกิดการออมเงิน รวมทั้งอัตราดอกเบี้ยที่อยู่ในระดับต่ำ ส่งผลให้ผู้ออมเงินนำเงินไปลงทุนในทางเลือกอื่นที่ให้ผลตอบแทนที่ดีกว่าการฝากเงิน



เงินฝากและเงินให้สินเชื่อในภาคใต้

	2555		Q1-56		Q2-56		Q3-56		ตค.56	
	ล้านบาท	%YoY	ล้านบาท	%YoY	ล้านบาท	%YoY	ล้านบาท	%YoY	ล้านบาท	%YoY
เงินฝาก :	599,205	13.1	609,572	8.1	607,259	6.3	608,328	3.0	607,457	3.2
กระแสรายวัน	22,852	15.0	24,774	4.4	22,314	5.7	21,540	-3.4	20,481	2.2
ออมทรัพย์	325,553	12.0	331,814	6.8	321,467	4.0	322,648	1.9	323,352	2.7
ประจำ	250,800	14.5	252,984	10.1	263,478	9.3	264,138	4.9	263,622	4.0
อื่น ๆ	-	-	-	-	-	-	2	-	2	-
เงินให้สินเชื่อ :	602,168	20.4	645,058	24.7	661,791	21.5	683,176	20.0	688,013	18.8
เงินเบิกเกินบัญชี	80,594	18.1	82,320	18.2	87,252	17.0	89,653	19.4	90,093	15.9
เงินให้กู้	457,532	23.7	496,221	26.7	507,099	23.2	522,506	20.3	525,786	19.3
ตัวเงิน	63,972	3.3	66,449	19.2	67,388	15.7	70,964	18.7	72,077	18.3
อื่น ๆ	70	13.3	68	47.6	52	-8.3	53	-6.0	57	-3.4
สัดส่วนสินเชื่อต่อเงินฝาก (ร้อยละ)	100.5		105.8		109.0		112.3		113.3	

ด้านเงินให้สินเชื่อจำนวน 688,013.0 ล้านบาท ขยายตัวในอัตราที่ชะลอร้อยละ 18.8 เป็นผลจากภาวะเศรษฐกิจชะลอตัว และส่วนหนึ่งเป็นผลจากการที่ธนาคารพาณิชย์มีความระมัดระวังในการให้สินเชื่อ เมื่อพิจารณาเงินให้สินเชื่อพบว่ามีการชะลอตัวทุกจังหวัด ยกเว้น จังหวัดสตูลขยายตัวร้อยละ 28.9 ใกล้เคียงกับเดือนก่อนหน้าที่ขยายตัวร้อยละ 28.4 โดยความต้องการสินเชื่อในจังหวัดสตูลเป็นประเภทการขายส่งขายปลีก และสินเชื่อเพื่อที่อยู่อาศัย

สัดส่วนเงินให้สินเชื่อต่อเงินฝากในเดือนนี้อยู่ที่ร้อยละ 113.3 สูงขึ้นจากเดือนเดียวกันปีก่อนที่มีสัดส่วนร้อยละ 98.5 และจากเดือนก่อนหน้าที่มีสัดส่วนร้อยละ 112.3

9. การจ้างงานและการจัดหางานของรัฐ

ภาวะการทำงานของประชากร เดือนตุลาคม 56 ผู้มีงานทำมีจำนวน 5,495.1 พันคน เพิ่มขึ้นจากเดือนเดียวกันปีก่อนร้อยละ 0.3 เป็นผลมาจากการจ้างงานนอกภาคเกษตรที่มีสัดส่วนร้อยละ 55.4 ของการจ้างงานในภาคใต้ เพิ่มขึ้นจากเดือนเดียวกันปีก่อนร้อยละ 0.8 ในจำนวนนี้เป็น การเพิ่มขึ้นของการจ้างงานในภาคการผลิต และภาคก่อสร้าง ขณะที่ภาคบริการ ภาคการค้า และภาคอื่น ๆ มีการจ้างงานลดลง

เมื่อพิจารณาการทำงานจำแนกตามชั่วโมงทำงานต่อสัปดาห์ พบว่า ชั่วโมงการทำงานรวมลดลงจากเดือนเดียวกันปีก่อนร้อยละ 5.7 โดยชั่วโมงการทำงานปกติ หรือตั้งแต่ 35-49 ชั่วโมงต่อสัปดาห์ มีสัดส่วนร้อยละ 45.2 เพิ่มขึ้นจากเดือนก่อน และเพิ่มขึ้นจากเดือนเดียวกันปีก่อนร้อยละ 12.0 และเป็นการทำงานล่วงเวลา หรือชั่วโมงการทำงานตั้งแต่ 50 ชั่วโมงขึ้นไปต่อสัปดาห์ มีสัดส่วนร้อยละ 16.8 ลดลงร้อยละ 33.9 เมื่อเทียบกับช่วงเดียวกันปีก่อน

ผู้ว่างงาน ในเดือนตุลาคม มีจำนวนทั้งสิ้น 43,970 คน เพิ่มขึ้นเมื่อเทียบกับเดือนเดียวกันปีก่อนที่มีจำนวน 27,270 คน และลดลงจากเดือนก่อนที่มีผู้ว่างงาน 46,780 คน

อัตราว่างงานภาคใต้ อยู่ที่ร้อยละ 0.80 เพิ่มขึ้นเมื่อเทียบกับเดือนเดียวกันปีก่อนที่มีอัตราว่างงานอยู่ที่ร้อยละ 0.50 และลดลงจากเดือนก่อนที่มีอัตราว่างงานร้อยละ 0.84

จำนวนคนงานต่างด้าวที่ได้รับอนุญาตทำงานคงเหลือในภาคใต้ เดือนตุลาคม มีจำนวน 439,818 คน เพิ่มขึ้นจากเดือนเดียวกันปีก่อนร้อยละ 100.6 เป็นแรงงานต่างด้าวสัญชาติพม่า ลาวและกัมพูชา ร้อยละ 89.2 5.1 และ 2.7 ตามลำดับ โดยเป็นแรงงานต่างด้าวในจังหวัดสุราษฎร์ธานี ภูเก็ตและสงขลา คิดเป็นร้อยละ

กำลังแรงงานรวม จำแนกตามสถานะภาพแรงงาน

จำนวน (พันคน)	ก.ย. 55	ต.ค. 55	พ.ย. 55	ก.ย. 56	ต.ค. 56
กำลังแรงงาน	5,457.5	5,457.5	5,539.5	5,550.4	5,495.1
ผู้มีงานทำ	5,429.4	5,429.4	5,530.0	5,496.4	5,443.2
ผู้ว่างงาน	40.6	27.3	24.1	46.8	44.0
รอฤดูกาล	1.0	0.9	5.4	7.2	7.9
อัตราว่างงาน (%)	0.73	0.50	0.43	0.84	0.80

การจ้างงาน จำแนกตามภาคอุตสาหกรรม

% YoY	สัดส่วน	ค.ค. 56	2556					ก.ย.	ต.ค.
			2555	H1	Q1	Q2	Q3		
การจ้างงาน	100.0	1.7	2.0	2.4	1.6	-1.3	-0.4	0.3	
ภาคเกษตรกรรม	44.6	4.1	-0.8	0.4	-1.9	-5.1	-4.2	-0.4	
นอกภาคเกษตรกรรม	55.4	-0.3	4.6	4.2	4.9	2.2	3.3	0.8	
ภาคการผลิต	8.5	-16.0	10.6	5.6	15.9	12.8	6.3	25.0	
ภาคก่อสร้าง	6.9	7.6	8.8	1.6	16.1	4.8	6.2	13.2	
ภาคการค้า	16.9	0.1	1.0	3.1	-1.2	-1.2	4.1	-1.0	
ภาคการบริการ	10.6	-2.1	5.7	6.9	4.6	0.4	5.1	-12.0	
อื่นๆ	12.6	6.6	3.5	3.8	3.1	1.2	-1.7	-3.3	

ที่มา : สำนักงานสถิติแห่งชาติ รวบรวมโดยธนาคารแห่งประเทศไทย

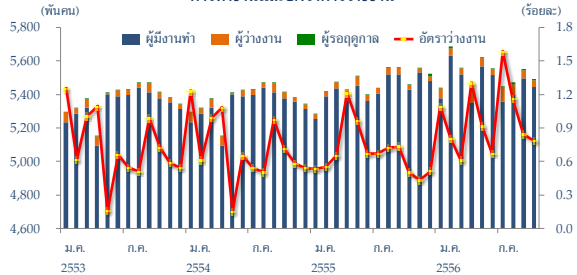
ผู้มีงานทำ จำแนกตามชั่วโมงทำงานต่อสัปดาห์

สัดส่วน (ชั่วโมง/สัปดาห์)	2555	2556					ก.ย.	ต.ค.
		H1	Q1	Q2	Q3			
0 - 34	67.0	66.9	67.0	66.8	64.1	39.0	38.0	
35 - 39	4.3	4.6	4.7	4.4	4.7	12.4	10.9	
40 - 49	12.2	12.0	11.8	12.2	13.2	30.3	34.3	
> 50	16.5	16.5	16.5	16.6	17.9	18.4	16.8	
รวม	100.0	100.0	100.0	100.0	100.0	100.0	100.0	

% YoY (ชั่วโมง/สัปดาห์)	2555	2556					ก.ย.	ต.ค.
		H1	Q1	Q2	Q3			
0 - 34	4.4	1.4	1.5	1.4	1.2	11.8	-3.6	
35 - 39	5.6	19.4	24.4	14.5	1.9	12.6	-1.8	
40 - 49	1.9	9.2	7.7	10.6	5.1	4.8	13.8	
> 50	2.8	11.8	12.0	11.6	4.2	-28.4	-33.9	
รวม	3.9	4.6	4.7	4.6	2.3	6.4	-5.7	

ที่มา : สำนักงานสถิติแห่งชาติ รวบรวมโดยธนาคารแห่งประเทศไทย

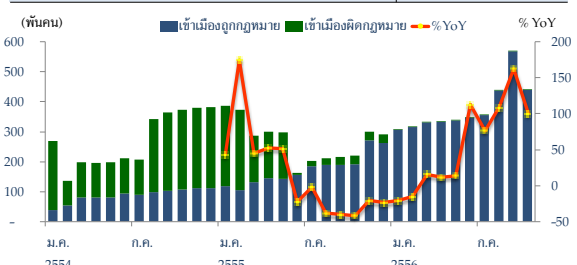
การทำงานและอัตราว่างงาน



ที่มา : สำนักงานสถิติแห่งชาติ

จำนวนคนต่างด้าวที่ได้รับอนุญาตทำงานคงเหลือในภาคใต้

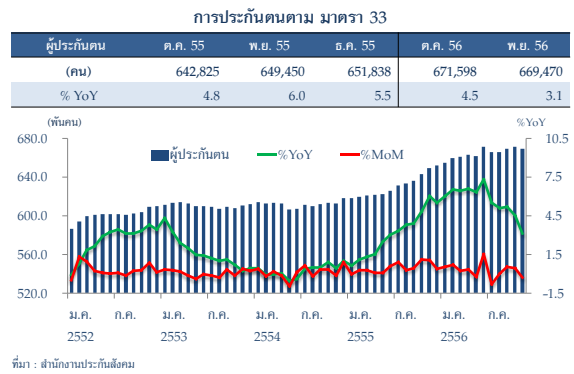
คนต่างด้าว	ก.ย. 55	ต.ค. 55	พ.ย. 55	ก.ย. 56	ต.ค. 56
(คน)	190,437	190,564	271,142	568,470	439,818
% YoY	-40.7	-41.3	-21.1	162.7	100.6



ที่มา : สำนักงานบริหารแรงงานต่างด้าว กระทรวงแรงงาน

66.9 ของแรงงานต่างด้าวในภาคใต้

การประกันตน ตามมาตรา 33 ณ สิ้นเดือนพฤศจิกายน 2556 ภาคใต้มีผู้ประกันตน จำนวน 669,470 คน เพิ่มขึ้นร้อยละ 3.1 จากเดือนเดียวกันปีก่อน เป็นการเพิ่มขึ้นในจังหวัดภูเก็ต สุราษฎร์ธานี และสงขลา ร้อยละ 6.3 4.5 และ 1.0 ตามลำดับ



10. ระดับราคา

อัตราเงินเฟ้อทั่วไปของภาคใต้เดือนพฤศจิกายน 2556 อยู่ที่ร้อยละ 2.11 เพิ่มขึ้นจากร้อยละ 1.60 ในเดือนก่อน โดยเพิ่มขึ้นทั้ง 2 หมวดหลัก ได้แก่ หมวดอาหารและเครื่องดื่มไม่มีแอลกอฮอล์ และหมวดอื่น ๆ ไม่ใช่อาหารและเครื่องดื่ม

ดัชนีราคาหมวดอาหารและเครื่องดื่มไม่มีแอลกอฮอล์ เพิ่มขึ้นร้อยละ 4.03 เร่งตัวขึ้นจากร้อยละ 2.96 ในเดือนก่อน ตามการเพิ่มขึ้นของราคาอาหารสด โดยเฉพาะราคาผักและผลไม้ที่ปรับเพิ่มขึ้นร้อยละ 6.81 เทียบกับเดือนก่อนที่เพิ่มขึ้นเพียงร้อยละ 0.12 เนื่องจากฝนตกชุกทำให้น้ำท่วมขังในพื้นที่เพาะปลูก ส่งผล

ให้เก็บเกี่ยวผลผลิตได้ลดลง ประกอบกับฐานราคาต่ำในเดือนเดียวกันปีก่อนจากภาวะผลผลิตล้นตลาด ขณะที่ราคาเนื้อสัตว์ เป็ดไก่ และสัตว์น้ำ เพิ่มขึ้นร้อยละ 7.78 ชะลอจากร้อยละ 8.87 ในเดือนก่อน ตามการบริโภคที่ชะลอลง นอกจากนี้ ผู้เลี้ยงรายใหญ่เริ่มระบายสุกรขุนออกมาในราคาต่ำกว่าตลาดเพื่อสู้ราคากับสุกรขุนที่ลงมาจากทางภาคกลาง

ดัชนีราคาสินค้าในหมวดที่ไม่ใช่อาหารและเครื่องดื่มเพิ่มขึ้นจากร้อยละ 0.79 ในเดือนก่อน เป็นร้อยละ 0.89 ในเดือนนี้ ตามการเพิ่มขึ้นของการปรับราคาแก๊สหุงต้มเดือนละ 0.50 บาท/กิโลกรัม และการปรับเพิ่มภาษีสรรพสามิตเครื่องดื่มมีแอลกอฮอล์ตั้งแต่เดือนกันยายน 2556 ส่งผลให้ราคาเชื้อเพลิงในบ้านและราคาเครื่องดื่มมีแอลกอฮอล์ เพิ่มขึ้นร้อยละ 9.22 และ 6.30 เทียบกับเดือนก่อนที่เพิ่มขึ้นร้อยละ 6.11 และ 4.40 ตามลำดับ ส่วนราคาน้ำมันเชื้อเพลิงเพิ่มขึ้นร้อยละ 2.65

ส่วนอัตราเงินเฟ้อพื้นฐานอยู่ที่ร้อยละ 0.93 เพิ่มขึ้นจากร้อยละ 0.89 ในเดือนก่อน จากราคาอาหารสำเร็จรูปที่ปรับเพิ่มขึ้น เป็นสำคัญ

