



ธนาคารแห่งประเทศไทย

ภาวะเศรษฐกิจและการเงินภาคใต้

ตุลาคม 2556



## สารบัญ

ส่วนที่ 1 สรุปภาวะเศรษฐกิจภาคใต้.....	3
ส่วนที่ 2 ภาวะเศรษฐกิจและการเงินภาคใต้.....	5
1. ภาคเกษตรกรรม.....	5
2. ภาคอุตสาหกรรม.....	8
3. ภาคบริการท่องเที่ยว.....	12
4. การอุปโภคบริโภคภาคเอกชน.....	14
5. การลงทุนภาคเอกชน.....	15
6. การคลัง.....	17
7. การค้าต่างประเทศ.....	19
8. การเงิน.....	20
9. การจ้างงานและการจัดหางานของรัฐ.....	21
10. ราคัรบราคา.....	23

## ภาวะเศรษฐกิจและการเงินภาคใต้

เดือนตุลาคม ปี 2556

### ส่วนที่ 1 สรุปภาวะเศรษฐกิจภาคใต้

ภาวะเศรษฐกิจภาคใต้เดือนตุลาคม 2556 ในภาพรวมทรงตัวจากเดือนก่อน แม้ว่าการผลิตภาคเกษตรจะหดตัว แต่การผลิตภาคอุตสาหกรรมปรับตัวดีขึ้น ขณะเดียวกันการท่องเที่ยวขยายตัวดี และการอุปโภคบริโภคภาคเอกชนขยายตัวต่อเนื่อง ส่วนเครื่องชี้การลงทุนภาคเอกชนบางส่วนแม้จะหดตัว แต่มีสัญญาณการลงทุนที่ดีจากโครงการที่ได้รับอนุมัติส่งเสริมการลงทุนเพิ่มขึ้นทั้งจำนวนรายและเงินลงทุน ด้านอัตราเงินเฟ้อทั่วไปขยับขึ้นเล็กน้อย

รายละเอียดของภาวะเศรษฐกิจภาคใต้ มีดังนี้

**ดัชนีผลผลิตสินค้าเกษตร** ลดลงร้อยละ 8.8 ตามผลผลิตกุ้งขาที่ยังไม่ฟื้นตัวจากปัญหาโรคระบาดและผลผลิตปาล์มน้ำมันลดลง ขณะที่**ดัชนีราคาสินค้าเกษตร** เพิ่มขึ้นร้อยละ 3.0 จากราคากุ้งขาที่ยังเพิ่มขึ้นต่อเนื่อง อย่างไรก็ตาม ราคายางยังคงลดลงตามราคาตลาดโลกและสต็อกยางในจีนสูงสุดในรอบ 3 ปี รวมทั้งราคาปาล์มน้ำมันลดลงจากแรงกดดันของสต็อกในประเทศที่ยังอยู่ในระดับสูง ส่งผลให้**ดัชนีรายได้เกษตรกร** ลดลงร้อยละ 6.0

ดัชนี**การผลิตภาคอุตสาหกรรม** ลดลงร้อยละ 0.5 ปรับตัวดีขึ้นหลังจากที่หดตัวมากในช่วงก่อนหน้า เป็นผลจากการผลิตยางและไม้ยางพาราแปรรูปเร่งตัวขึ้น เนื่องจากคำสั่งซื้อจากลูกค้าหลักเพิ่มขึ้น โดยเฉพาะความต้องการไม้ยางพาราแปรรูปในภาคอสังหาริมทรัพย์ของจีนที่ยังคงร้อนแรง สอดคล้องกับการส่งออกยางและไม้ยางพาราแปรรูปเร่งตัวร้อยละ 19.4 และ 34.4 ตามลำดับ อย่างไรก็ตาม การส่งออกสินค้าอื่นยังเผชิญกับข้อจำกัดด้านการผลิต โดยเฉพาะอาหารทะเลแช่เย็นแช่แข็งและแปรรูป จากปัญหาขาดแคลนวัตถุดิบ ส่วนอาหารทะเลบรรจุกระป๋องตลาดตะวันออกกลางมีคำสั่งซื้อลดลงเนื่องจากปัญหาความไม่สงบในพื้นที่

**ดัชนีการลงทุนภาคเอกชน** ลดลงร้อยละ 4.8 โดยเครื่องชี้สำคัญลดลงทุกหมวด ทั้งการก่อสร้าง การจำหน่ายปูนซีเมนต์ มูลค่าการนำเข้าสินค้าทุนและการจดทะเบียนรถยนต์บรรทุกส่วนบุคคล อย่างไรก็ตาม แนวโน้มการลงทุนยังมีต่อเนื่อง โดยมีโครงการที่ได้รับอนุมัติส่งเสริมการลงทุน 13 โครงการ เงินลงทุน 5,719.3 ล้านบาท เพื่อประกอบกิจการด้านโรงแรม อาหารและเครื่องดื่ม และซื้อขายสัตว์น้ำ เป็นต้น นอกจากนี้ผู้ประกอบการบางส่วนยังมีการขยายการลงทุนและปรับปรุงประสิทธิภาพการผลิต สอดคล้องกับความเห็นที่ได้จากโครงการแลกเปลี่ยนข้อมูลเศรษฐกิจ/ธุรกิจ ระหว่างธนาคารแห่งประเทศไทยและนักธุรกิจ

**ดัชนีการอุปโภคบริโภคภาคเอกชน** ขยายตัวต่อเนื่อง โดยเพิ่มขึ้นร้อยละ 4.0 ตามการจัดเก็บภาษีมูลค่าเพิ่มที่ขยายตัวร้อยละ 11.3 สะท้อนถึงกิจกรรมและธุรกรรมทางเศรษฐกิจที่ยังดำเนินไปได้ด้วยดี ทั้งการค้าปลีกค้าส่ง และการท่องเที่ยวที่สนับสนุนให้การใช้จ่ายยังคงขยายตัว ถึงแม้การใช้จ่ายในหมวดยานยนต์จะลดลงต่อเนื่อง

ส่วน**การท่องเที่ยว**ขยายตัวร้อยละ 14.4 จากนักท่องเที่ยวชาวจีน มาเลเซีย และรัสเซีย เป็นสำคัญ ส่วนหนึ่งเป็นผลจากความร่วมมือของภาครัฐและเอกชนในการกระตุ้นการท่องเที่ยวทั้งในประเทศและต่างประเทศ ทั้งนี้ นักท่องเที่ยวจีนชะลอลง เนื่องจากกฎหมายว่าด้วยเรื่องการท่องเที่ยวฉบับใหม่ที่เริ่มใช้วันที่ 1 ตุลาคม 2556 ทำให้ต้นทุนการท่องเที่ยวสูงขึ้น อย่างไรก็ตาม แนวโน้มคาดว่านักท่องเที่ยวจีนที่เข้ามาจะมีคุณภาพมากขึ้น

รายได้จากการ**จัดเก็บภาษีอากร**ชะลอลงมาก โดยเพิ่มขึ้นเพียงร้อยละ 1.9 ตามการจัดเก็บภาษีสรรพากรที่ลดลงเกือบทุกประเภทเป็นสำคัญ ยกเว้นภาษีธุรกิจเฉพาะ ส่วนภาษีสรรพสามิตเพิ่มขึ้นจากหมวดสุราที่มีการปรับโครงสร้างภาษีใหม่ สำหรับการ**เบิกจ่ายเงินงบประมาณ**ลดลงร้อยละ 28.0 ตามการลดลงทั้งรายจ่ายประจำและรายจ่ายลงทุน จากการเบิกจ่ายประเภทเงินเดือนและเงินอุดหนุนลดลง

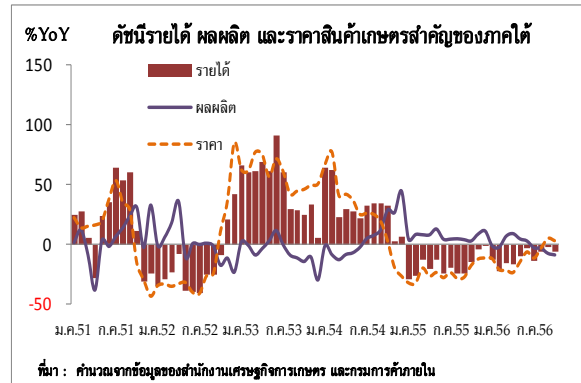
ด้านเสถียรภาพเศรษฐกิจ **อัตราเงินเฟ้อ**ขยับขึ้นจากเดือนก่อนมาอยู่ที่ร้อยละ 1.60 จากราคาสินค้าในหมวดอาหารและเครื่องดื่มไม่มีแอลกอฮอล์ เป็นสำคัญ ขณะที่หมวดไม่ใช่อาหารและเครื่องดื่มชะลอลงจากราคาน้ำมันเชื้อเพลิงที่ปรับลดลงตามราคาตลาดโลก

ส่วน**เงินให้สินเชื่อ**คาดว่าจะยังขยายตัวในอัตราที่ชะลอลง โดยเฉพาะสินเชื่ออุปโภคบริโภค อย่างไรก็ตาม สัดส่วนเงินให้สินเชื่อต่อเงินฝากที่อยู่ในระดับสูง ทำให้ธนาคารพาณิชย์มีการระดมเงินฝากเพื่อเพิ่มสภาพคล่อง ส่งผลให้**เงินฝาก**ขยายตัว

## ส่วนที่ 2 ภาวะเศรษฐกิจและการเงินภาคใต้

### 1. ภาคเกษตรกรรม

เดือนตุลาคม 2556 รายได้เกษตรกรหดตัวจากเดือนเดียวกันปีก่อนร้อยละ 6.0 จากผลผลิตเป็นสำคัญ โดยดัชนีผลผลิตสินค้าเกษตรลดลงร้อยละ 8.8 เนื่องจากผลผลิตกุ้งชาวยังอยู่ในระดับต่ำ และผลผลิตปาล์มน้ำมันที่ลดลงขณะที่ผลผลิตยางเพิ่มขึ้นเพียงเล็กน้อย ด้านดัชนีราคาสินค้าเกษตรสำคัญเพิ่มขึ้นร้อยละ 3.0 ตามการเพิ่มขึ้นของราคากุ้งขาว



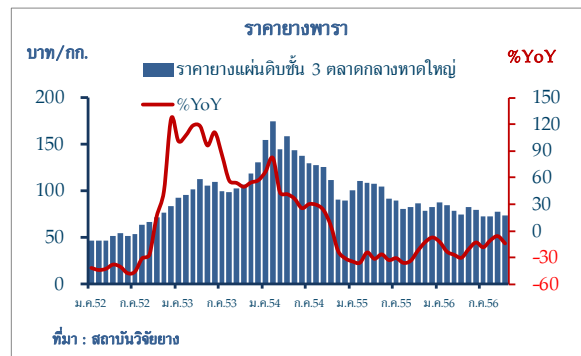
### อัตราการเปลี่ยนแปลงของดัชนีรายได้ ผลผลิต และราคาสินค้าเกษตรสำคัญของภาคใต้

%YoY	2555	2556					
		ครึ่งปีแรก	ไตรมาส 1	ไตรมาส 2	ไตรมาส 3	ก.ย.	ต.ค.
รายได้	-18.4	-14.4	-17.3	-11.0	-7.8	-2.8	-6.0
ผลผลิต	8.0	2.7	1.1	4.9	-4.5	-7.5	-8.8
- ยาง	6.4	4.7	-1.3	13.0	2.4	0.1	0.6
- ปาล์ม	4.0	30.4	30.4	30.4	2.9	-14.9	-9.1
- กุ้งขาว	32.0	-42.3	-17.8	-58.9	-53.8	-44.9	-61.8
ราคา	-24.4	-16.7	-18.2	-15.1	-3.4	5.0	3.0

ที่มา : คำนวณจากข้อมูลของสำนักงานเศรษฐกิจการเกษตรและกรมการค้าภายใน

#### (1) ยางพารา

ผลผลิตยางภาคใต้คำนวณจากผลพยากรณ์ผลผลิตยางทั้งประเทศของสำนักงานเศรษฐกิจการเกษตรมีประมาณ 262,815 เมตริกตัน เพิ่มขึ้นจากเดือนเดียวกันปีก่อนร้อยละ 0.6 โดยพื้นที่ปลูกยางทางภาคใต้เริ่มมีฝนตกมากขึ้น ส่งผลให้อุปทานยางออกสู่ตลาดน้อยลงจากเดือนก่อน อย่างไรก็ตาม ผลจากสต็อกยางเงินและญี่ปุ่นที่ยังมีอยู่จำนวนมาก ราคาน้ำมันดิบที่อ่อนตัวลง รวมทั้งนักลงทุนในตลาดล่วงหน้ากังวลเรื่องมาตรการผ่อนคลายนเชิงปริมาณของธนาคารกลางสหรัฐอเมริกา ส่งผลให้ราคายางแผ่นดิบชั้น 3 ณ ตลาดกลางยางพาราขนาดใหญ่ เดือนตุลาคม 2556 เฉลี่ยกิโลกรัมละ 74.06 บาท ลดลงร้อยละ 14.6 เมื่อเทียบกับเดือนเดียวกันปีก่อน



ด้านการแก้ไขปัญหาทางพาราระยะสั้นเร่งด่วน ตามโครงการแก้ไขปัญหาทางพาราทั้งระบบปี 2557 ตามมติคณะรัฐมนตรี เมื่อวันที่ 10 กันยายน 2556 ให้สนับสนุนเงินช่วยเหลือ 2,520 บาท ต่อไร่แก่เกษตรกรที่มีพื้นที่ปลูกยางที่เปิดกรีดแล้วไม่เกินรายละ 25 ไร่ เมื่อสิ้นเดือนตุลาคม 2556 มีเกษตรกรขึ้นทะเบียนแล้วจำนวน 1.19 ล้านราย สำหรับแนวทางระยะปานกลางและระยะยาว สนับสนุนสินเชื่อแก่สถาบันเกษตรกรที่มีศักยภาพเพื่อแปรรูปยางเป็นผลิตภัณฑ์เบื้องต้น รวมทั้งสนับสนุนสินเชื่อแก่ผู้ประกอบการแปรรูปยางในการขยายกำลังการผลิตและปรับเปลี่ยนเครื่องจักรการผลิตเพื่อเพิ่มปริมาณการใช้ยางภายในประเทศ ในวงเงินสินเชื่อรวม 20,000 ล้านบาท

## (2) ปาล์มน้ำมัน

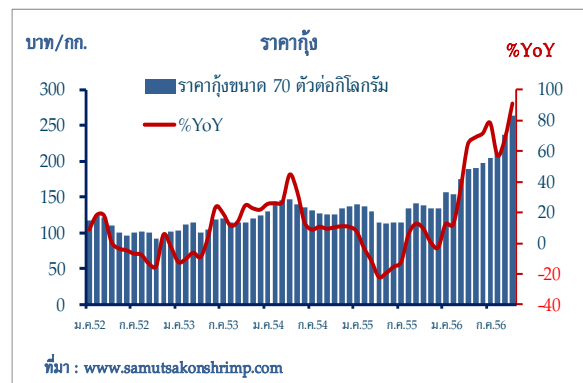
ผลผลิตปาล์มน้ำมันที่โรงงานสกัดน้ำมันปาล์มดิบในภาคใต้รับซื้อมีปริมาณประมาณ 925,000 เมตริกตัน เมื่อเทียบกับเดือนเดียวกันปีก่อนผลผลิตลดลงร้อยละ 9.1 ด้านราคาผลปาล์มทะเลายในแหล่งผลิตสำคัญเฉลี่ยกิโลกรัมละ 4.22 บาท เมื่อเทียบกับเดือนเดียวกันปีก่อนลดลงร้อยละ 1.9 ตามความต้องการใช้ที่ชะลอตัว



ทั้งนี้ การประชุมคณะกรรมการนโยบายปาล์มน้ำมันแห่งชาติ (กนป.) มีมติขยายพื้นที่ปลูกของเกษตรกรที่เข้าร่วมโครงการแก้ไขปัญหาปาล์มน้ำมันและราคาผลปาล์มตกต่ำ ปี 2555 - 2556 จากเดิมไม่เกิน 50 ไร่ เป็นไม่เกิน 80 ไร่ โดยให้ความช่วยเหลือตามพื้นที่ปลูกจริงแต่ไม่เกิน 50 ไร่ สำหรับการขยายระยะเวลาโครงการอยู่ในระหว่างพิจารณา

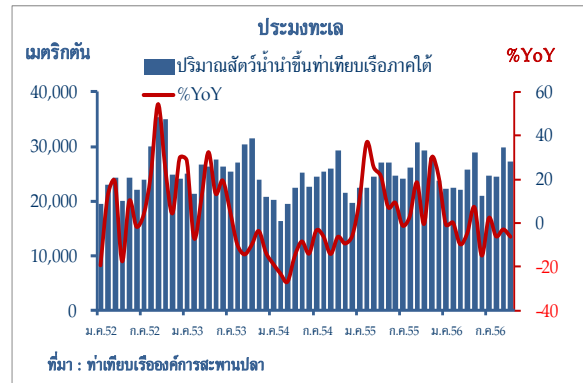
## (3) กุ้ง

ผลผลิตกุ้งเดือนตุลาคม 2556 ยังคงอยู่ในระดับต่ำเมื่อเทียบกับเดือนเดียวกันปีก่อน โดยลดลงประมาณร้อยละ 61.8 นอกจากนี้จะเป็นผลจากปัญหาโรคระบาดและการขาดแคลนลูกกุ้งที่มีคุณภาพแล้ว เกษตรกรในภาคใต้ยังชะลอการลงกุ้งจากสภาพอากาศที่ไม่เอื้ออำนวย ขณะที่ความต้องการสำหรับเทศกาลในช่วงปลายปีมีอย่างต่อเนื่อง ส่งผลให้ราคาเร่งตัวสูงทำสถิติอย่างต่อเนื่อง โดยราคากุ้งขนาด 70 ตัว/กิโลกรัม เฉลี่ยกิโลกรัมละ 264.44 บาท เพิ่มขึ้นจากเดือนเดียวกันปีก่อนร้อยละ 90.9



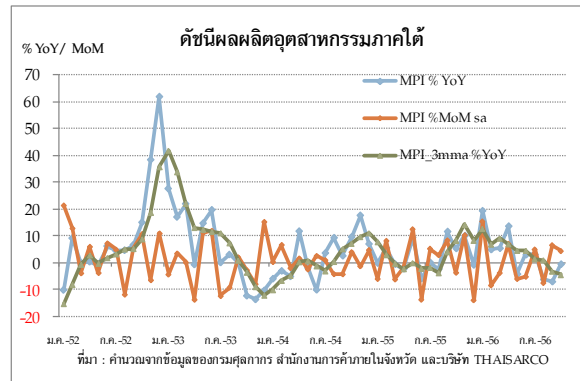
**(4) ประมงทะเล**

ปริมาณสัตว์น้ำนำขึ้นที่ท่าเทียบเรือประมงในภาคใต้มีจำนวน 27,329 เมตริกตัน มูลค่า 1,213.8 ล้านบาท ปริมาณและมูลค่าลดลงจากเดือนเดียวกันปีก่อนร้อยละ 6.4 และ 0.5 ตามลำดับ ทั้งนี้ เป็นการลดลงของปริมาณสัตว์น้ำที่นำขึ้นที่ท่าเทียบเรือสงขลานครินทร์ วิทยาลัย และนครศรีธรรมราช



## 2. ภาคอุตสาหกรรม

**เดือนตุลาคม 2556** ดัชนีผลผลิตอุตสาหกรรมภาคใต้หดตัวร้อยละ 0.5 จากเดือนเดียวกันปีก่อน แต่ปรับตัวดีขึ้นเมื่อเทียบกับเดือนก่อนที่หดตัวร้อยละ 7.0 ตามความต้องการของประเทศคู่ค้าหลักและการผลิตที่ขยายตัวในอุตสาหกรรมยางพาราแปรรูป ไม้ยางแปรรูปและถุงมือยาง ในขณะที่การผลิตลดลงในอุตสาหกรรมอาหารทะเลที่ยังขาดแคลนวัตถุดิบและการชะลอคำสั่งซื้อของประเทศคู่ค้า ส่วนการผลิตในอุตสาหกรรมน้ำมันปาล์มลดลงตามปริมาณวัตถุดิบเข้าโรงงาน



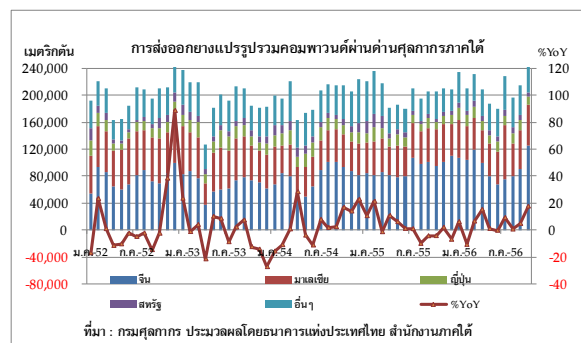
### ดัชนีผลผลิตอุตสาหกรรมภาคใต้

	2555	2556					
		ครึ่งปีแรก	ไตรมาส 1	ไตรมาส 2	ไตรมาส 3	ก.ย.	ต.ค.
MPI Level	141.9	144.2	149.7	138.7	142.0	143.8	150.7
MPI %YoY	2.5	6.6	9.5	3.6	-3.5	-7.0	-0.5
MPI level sa	-	-	150.4	143.9	138.7	141.0	147.2
MPI %MoM sa	-	-	9.1	4.6	-3.1	6.6	4.4

ที่มา : คำนวณจากข้อมูลของด่านศุลกากรภาคใต้ สำนักงานการค้าภายในจังหวัด และบริษัท THAISARCO

### (1) อุตสาหกรรมยาง

**ยางแปรรูป** การผลิตเพื่อส่งออกในอุตสาหกรรมยางแปรรูปในเดือนนี้มีปริมาณ 242,460.4 เมตริกตัน เพิ่มขึ้นจากเดือนเดียวกันปีก่อนร้อยละ 17.7 เร่งตัวขึ้นจากเดือนก่อนที่เพิ่มขึ้นร้อยละ 4.8 ตามการส่งออกเพิ่มขึ้นในผลิตภัณฑ์ยางแปรรูปเกือบทุกประเภท ยกเว้นยางคอมพาวนด์

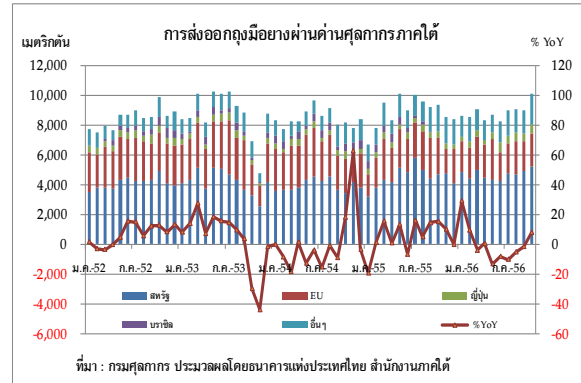


ในเดือนนี้ ปริมาณการส่งออกยางแปรรูปไปยังประเทศจีนซึ่งเป็นตลาดหลัก ขยายตัวเร่งขึ้นจากเดือนเดียวกันปีก่อนร้อยละ 31.1 หลังจากชะลอคำสั่งซื้อมาระยะหนึ่ง โดยส่วนใหญ่เป็นการนำเข้าเพิ่มขึ้นในผลิตภัณฑ์ยางแท่ง น้ำยางข้นและยางแผ่นรมควัน ส่วนการส่งออกไปยังตลาดมาเลเซียเพิ่มขึ้นร้อยละ 13.2 เพิ่มขึ้นต่อเนื่องจากเดือนก่อนตามความต้องการผลิตภัณฑ์ยางแผ่นรมควัน และยางแท่ง นอกจากนี้ตลาดสหรัฐอเมริกาและญี่ปุ่นนำเข้าเพิ่มขึ้นจากเดือนเดียวกันปีก่อนร้อยละ 33.2 และ 11.4 ตามลำดับ อย่างไรก็ตาม การส่งออกไปเกาหลีใต้ลดลงร้อยละ 25.4 ตามความต้องการยางแท่งที่ชะลอลง ส่วนการส่งออกไปตลาดอินเดียที่

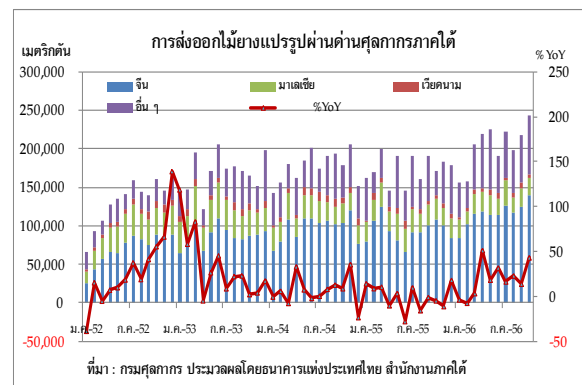


ขยายตัวมากในระยะก่อนหน้า แต่ความต้องการในเดือนนี้กลับชะลอลงตามความเชื่อมั่นผู้บริโภคในประเทศที่ชะลอลง และยอดขายรถยนต์ในประเทศเดือนตุลาคมลดลงจากช่วงเดียวกันปีก่อนร้อยละ 3.9<sup>1</sup> ส่งผลให้การส่งออกไปยังประเทศอินเดียลดลงจากเดือนเดียวกันปีก่อนร้อยละ 29.1

**ถุงม็อยยาง** การผลิตเพื่อส่งออก ถุงม็อยยางปรับตัวดีขึ้น ในเดือนนี้มีปริมาณส่งออกผ่านด่านศุลกากรภาคใต้ 10,093.7 เมตริกตัน เพิ่มขึ้นจากเดือนเดียวกันปีก่อนร้อยละ 7.7 ตามความต้องการส่งออกและคำสั่งซื้อที่เพิ่มขึ้นไปยังตลาดหลักสหรัฐอเมริการ้อยละ 11.0 ส่วนความต้องการไปยังตลาดญี่ปุ่นยังคงเพิ่มขึ้นต่อเนื่อง ทำให้การส่งออกเพิ่มขึ้นร้อยละ 41.9 นอกจากนี้มีการส่งออกเพิ่มขึ้นในตลาดอื่น อาทิ จีน อิสราเอล และเกาหลีใต้ เป็นต้น อย่างไรก็ตาม การส่งออกไปตลาดสหภาพยุโรปและออสเตรเลียลดลงต่อเนื่อง โดยเดือนนี้ลดลงร้อยละ 9.9 และ 31.4 ตามลำดับ



**ไม้ยางแปรรูป** การผลิตเพื่อส่งออกไม้ยางแปรรูปในเดือนนี้เร่งตัวขึ้นต่อเนื่อง ตามความต้องการในตลาดจีนและประเทศแถบตะวันออกกลาง เป็นสำคัญ โดยการส่งออกไม้ยางพาราแปรรูปผ่านด่านศุลกากรภาคใต้มีปริมาณ 243,819.3 เมตริกตัน เพิ่มขึ้นจากเดือนเดียวกันปีก่อนร้อยละ 43.1 เร่งตัวจากเดือนก่อนที่เพิ่มขึ้นร้อยละ 13.8 โดยเพิ่มขึ้นในผลิตภัณฑ์แปรรูปเกือบทุกประเภท ยกเว้นพาร์ติเคิลบอร์ด

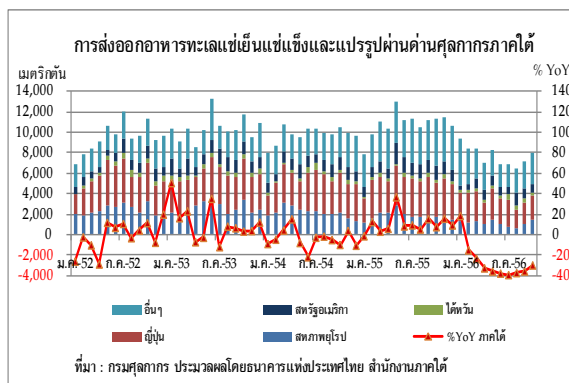


การส่งออกไม้ยางพาราแปรรูปในตลาดหลักจีนเพิ่มขึ้นต่อเนื่อง โดยเพิ่มขึ้นจากเดือนเดียวกันปีก่อนร้อยละ 29.7 ขยายตัวตามความต้องการในอุตสาหกรรมเฟอร์นิเจอร์ที่เพิ่มขึ้น เนื่องจากภาคอสังหาริมทรัพย์ที่ขยายตัวดี สะท้อนจากราคาสังหาริมทรัพย์ใน 70 เมืองหลักของจีนที่ยังคงเพิ่มขึ้นต่อเนื่อง โดยในเดือนนี้เพิ่มขึ้นจากเดือนเดียวกันปีก่อนร้อยละ 9.6 ขณะเดียวกันการส่งออกไปยังตลาดอินโดนีเซีย และเวียดนามเพิ่มขึ้นจากเดือนเดียวกันปีก่อนร้อยละ 22.0 และ 29.9 ตามลำดับ นอกจากนี้การส่งออกเพิ่มขึ้นมากในตลาดในประเทศตะวันออกกลาง อาทิ อิหร่านและสหรัฐอาหรับเอมิเรตส์ ตามความต้องการนำเข้าไฟเบอร์บอร์ดเป็นหลัก

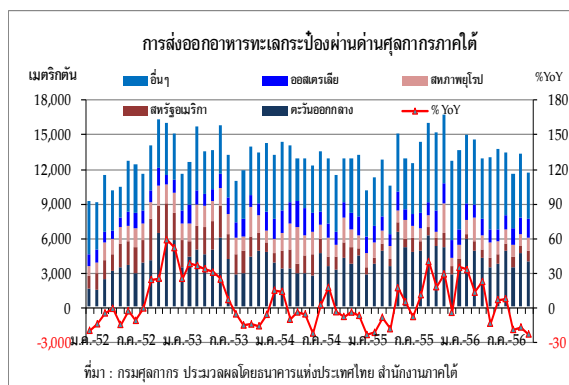
1 ที่มา : Wall Street Journal, <http://online.wsj.com> , 12th Nov 2013

## (2) อุตสาหกรรมอาหารทะเล

**อาหารทะเลแช่เย็นแช่แข็งและแปรรูป** การผลิตเพื่อการส่งออกอาหารทะเลแช่เย็นแช่แข็งและแปรรูปในเดือนนี้ยังคงหดตัว โดยมีปริมาณส่งออก 7,924.9 เมตริกตัน ลดลงจากเดือนเดียวกันปีก่อนร้อยละ 30.1 แต่ปรับตัวดีขึ้นเมื่อเทียบกับเดือนก่อนที่ลดลงร้อยละ 36.0 โดยการผลิตเพื่อส่งออกลดลงในผลิตภัณฑ์อาหารทะเลทุกประเภท โดยเฉพาะอย่างยิ่งผลิตภัณฑ์กุ้งแช่เย็นแช่แข็งและแปรรูปซึ่งมีสาเหตุสำคัญจากภาวะขาดแคลนวัตถุดิบกุ้งจากโรครระบาด ส่งผลให้การส่งออกไปยังประเทศคู่ค้าหลักยังคงลดลง โดยเฉพาะในตลาดญี่ปุ่น สหภาพยุโรป และสหรัฐอเมริกาที่ลดลงจากเดือนเดียวกันปีก่อนร้อยละ 27.1 22.3 และ 28.9 ตามลำดับ

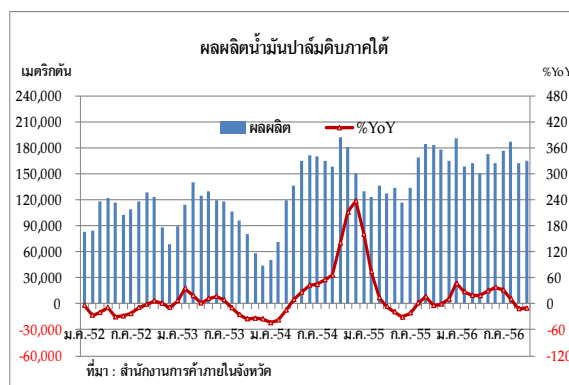


**อาหารทะเลกระป๋อง** การผลิตเพื่อส่งออกอาหารทะเลกระป๋องผ่านด่านศุลกากรภาคใต้มีปริมาณ 11,719.7 เมตริกตัน ลดลงจากเดือนเดียวกันปีก่อนร้อยละ 23.1 การส่งออกลดลงในตลาดหลัก โดยเฉพาะอย่างยิ่งตลาดตะวันออกกลาง ซึ่งลดลงจากเดือนเดียวกันปีก่อนร้อยละ 26.3 ส่วนหนึ่งจากผลกระทบเหตุการณ์ความไม่สงบในภูมิภาคและผู้นำเข้าชะลอการสั่งซื้อ นอกจากนี้ การส่งออกไปตลาดแอฟริกาใต้และออสเตรเลียลดลงร้อยละ 65.4 และ 14.1 ตามลำดับ ตามความต้องการชะลอลงอย่างไรก็ตาม การส่งออกไปตลาดสหภาพยุโรปเพิ่มขึ้นร้อยละ 143.8 ส่วนหนึ่งเป็นผลจากฐานต่ำในปีก่อน เนื่องจากพบสารตกค้างในกุ้งที่ส่งไปสหภาพยุโรป ส่วนสหรัฐอเมริกาเพิ่มขึ้นร้อยละ 28.2



## (3) อุตสาหกรรมน้ำมันปาล์ม

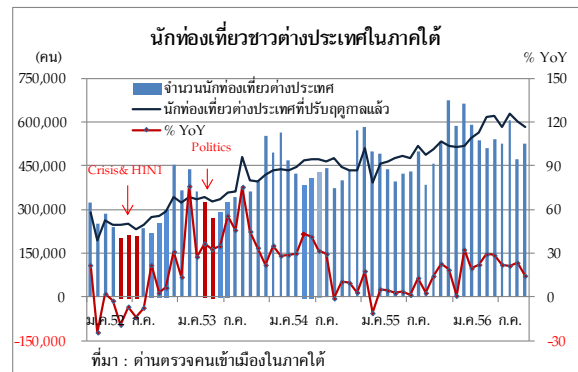
ผลผลิตน้ำมันปาล์มดิบที่โรงงานภาคใต้สกัดได้ในเดือนนี้มีปริมาณประมาณ 164,281.0 เมตริกตัน ลดลงจากเดือนเดียวกันปีก่อนร้อยละ 10.6 ตามปริมาณวัตถุดิบเข้าสู่โรงงานลดลง อย่างไรก็ตาม ราคาน้ำมันปาล์มดิบ (ขายส่งถึงโรงกลั่น) ของไทยเฉลี่ย กิโลกรัมละ 24.62 บาท ลดลงจากเดือนเดียวกันปีก่อนร้อยละ 3.9 ซึ่งได้รับแรงกดดันจากปริมาณสต็อกในประเทศที่อยู่ในระดับสูง ส่วนราคาน้ำมันปาล์มดิบมาเลเซียเฉลี่ย กิโลกรัมละ 23.54 บาท เพิ่มขึ้นจากเดือนเดียวกันปีก่อนร้อยละ 2.3



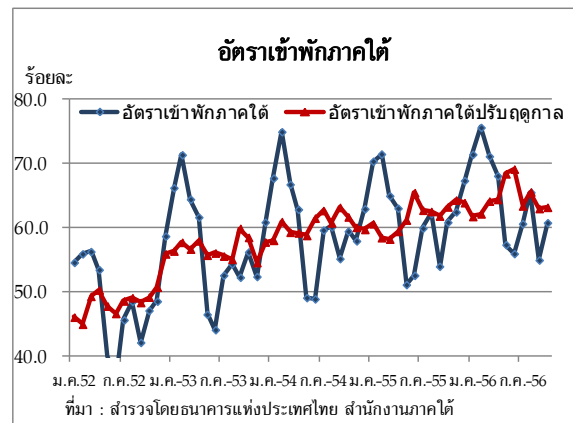
ในเดือนนี้การส่งออกน้ำมันปาล์มผ่านด่านภาคใต้มีปริมาณ 42,840.8 เมตริกตัน เพิ่มขึ้นมากเมื่อเทียบกับช่วงเดียวกันของปีก่อนที่มีการส่งออกเพียง 9,351.3 เมตริกตัน โดยส่วนใหญ่เป็นการส่งออกน้ำมันปาล์มดิบในปริมาณ 42,839.4 เมตริกตัน ไปยังตลาดอินเดีย และสหภาพยุโรป ส่วนการส่งออกน้ำมันปาล์มบริสุทธิ์ไปพม่ามีปริมาณ 1.4 เมตริกตัน ลดลงจากช่วงเดียวกันปีก่อนร้อยละ 99.6

### 3. ภาคบริการท่องเที่ยว

การท่องเที่ยวภาคใต้ในเดือนตุลาคม 2556 ขยายตัว โดยมีนักท่องเที่ยวต่างประเทศเดินทางผ่านตรวจคนเข้าเมืองในภาคใต้ 523,913 คน เพิ่มขึ้นจากเดือนเดียวกันปีก่อน ร้อยละ 14.4 โดยในเดือนนี้ตรงกับเทศกาลกินเจ และมีกิจกรรมส่งเสริมท่องเที่ยว อาทิ สมาคมธุรกิจการท่องเที่ยวจังหวัดภูเก็ตนำตัวแทนกลุ่มผู้ประกอบการโรงแรมและการท่องเที่ยวเข้าร่วมงาน ITB Asia 2013 ที่ประเทศสิงคโปร์ ระหว่างวันที่ 22 -26 ต.ค. 56 รวมทั้งมีการแข่งขันกีฬาระดับนานาชาติ อาทิ การแข่งขันเรือใบเยาวชนภูเก็ตดิงกี้ซีรีส์ (ส่วนหนึ่งของรายการภูเก็ตคิงส์คัพรีกัตต้า) และการแข่งขันวอลเลย์บอลชายหาด “ภูเก็ตไทยแลนด้อเพ่น พาวเวอร์บาย พีทีที 2013 ” ณ ชายหาดกะรน ภูเก็ต



อย่างไรก็ตาม การขยายตัวของนักท่องเที่ยวชะลอลงจากเดือนก่อน ซึ่งขยายตัวร้อยละ 23.4 เนื่องจากนักท่องเที่ยวชาวมุสลิมเดินทางไปประกอบพิธีฮัจญ์ ทำให้นักท่องเที่ยวมาเลเซียเดินทางเข้ามาน้อยลง ประกอบกับการประกาศใช้กฎหมายท่องเที่ยวฉบับใหม่ของจีนตั้งแต่ 1 ตุลาคม 2556 ทำให้นักท่องเที่ยวจีนเดินทางเข้ามาเพิ่มขึ้นร้อยละ 24.3 ชะลอลงจากเดือนก่อนที่เพิ่มขึ้นถึงร้อยละ 77.6 ส่วนอัตราการเข้าพักโรงแรมในเดือนตุลาคมอยู่ที่ร้อยละ 60.1 ลดลงจากเดือนเดียวกันปีก่อนซึ่งอยู่ที่ร้อยละ 60.8



#### (1) ภาคใต้ฝั่งอันดามัน

การท่องเที่ยวฝั่งอันดามันขยายตัวทั้งจังหวัดภูเก็ตและกระบี่ ตามการเพิ่มขึ้นของนักท่องเที่ยวจีน รัสเซีย และมาเลเซีย เป็นสำคัญ โดยนักท่องเที่ยวต่างประเทศเดินทางผ่านตรวจคนเข้าเมืองภูเก็ตและกระบี่จำนวน 283,598 คน เพิ่มขึ้นจากเดือนเดียวกันปีก่อนร้อยละ 22.0 ส่งผลให้อัตราการเข้าพักเฉลี่ยอยู่ที่ร้อยละ 74.7 เพิ่มขึ้นจากเดือนเดียวกันปีก่อนซึ่งอยู่ที่ร้อยละ 70.9

โดยจังหวัดภูเก็ตมีจำนวนนักท่องเที่ยวต่างประเทศเดินทางผ่านตรวจคนเข้าเมือง 268,172 คน เพิ่มขึ้นจากเดือนเดียวกันปีก่อนร้อยละ 19.8 ตามการเพิ่มขึ้นของนักท่องเที่ยวจากประเทศจีน รัสเซีย และมาเลเซีย เป็นสำคัญ สอดคล้องกับจำนวนเที่ยวบินและผู้โดยสารที่เดินทางผ่านท่าอากาศยานที่เพิ่มขึ้น โดยเที่ยวบินผ่านท่าอากาศยานภูเก็ตมีจำนวน 6,102 เที่ยวบิน เพิ่มขึ้นจากเดือนเดียวกันปีก่อนร้อยละ 19.3 ตามการเพิ่มขึ้นของเที่ยวบินภายในประเทศร้อยละ 10.4 และเที่ยวบินระหว่างประเทศเพิ่มขึ้นร้อยละ 27.5 ส่วนผู้โดยสารที่เดินทางผ่านท่าอากาศยานภูเก็ตเพิ่มขึ้นร้อยละ 18.1 ตามการเพิ่มขึ้นของผู้โดยสารต่างประเทศ เป็นสำคัญ

สำหรับจังหวัดกระบี่ มีจำนวนนักท่องเที่ยวต่างประเทศเดินทางผ่านตรวจคนเข้าเมือง 15,426 คน เพิ่มขึ้นจากเดือนเดียวกันปีก่อนร้อยละ 77.5 โดยนักท่องเที่ยวที่เพิ่มขึ้นเป็นนักท่องเที่ยวจากประเทศมาเลเซีย สวีเดน และจีน เป็นสำคัญ

## (2) ภาคใต้ชายแดน

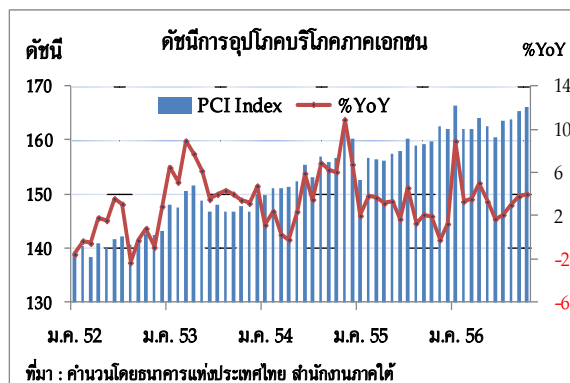
การท่องเที่ยวชายแดนภาคใต้ ในเดือนนี้มีนักท่องเที่ยวต่างประเทศเดินทางผ่านตรวจคนเข้าเมืองนราธิวาส สงขลา สตูล และอำเภอเบตง จังหวัดยะลา จำนวน 215,619 คน เพิ่มขึ้นจากเดือนเดียวกันปีก่อนร้อยละ 8.0 โดยนักท่องเที่ยวที่เพิ่มขึ้นเป็นนักท่องเที่ยวจากประเทศมาเลเซีย และอินโดนีเซีย เป็นสำคัญ และมีเที่ยวบินผ่านท่าอากาศยานหาดใหญ่จำนวน 1,496 เที่ยวบิน เพิ่มขึ้นจากเดือนเดียวกันปีก่อนร้อยละ 10.3 ตามการเพิ่มขึ้นของเที่ยวบินภายในประเทศร้อยละ 13.2 โดยผู้โดยสารที่เดินทางผ่านท่าอากาศยานหาดใหญ่เพิ่มขึ้นร้อยละ 18.1 ตามการเพิ่มขึ้นของผู้โดยสารในประเทศ เป็นสำคัญ ส่วนอัตราเข้าพักภาคใต้ชายแดนอยู่ที่ร้อยละ 44.0 ลดลงจากเดือนเดียวกันปีก่อนซึ่งอยู่ที่ร้อยละ 49.2

## (3) ภาคใต้ฝั่งอ่าวไทย

ในเดือนนี้มีนักท่องเที่ยวต่างประเทศเดินทางผ่านตรวจคนเข้าเมืองสุราษฎร์ธานีจำนวน 16,183 คน เพิ่มขึ้นจากเดือนเดียวกันปีก่อนร้อยละ 6.6 เป็นการเพิ่มขึ้นจากนักท่องเที่ยวออสเตรเลีย จีน และฝรั่งเศส เป็นสำคัญ และมีเที่ยวบินผ่านท่าอากาศยานสุราษฎร์ธานีจำนวน 648 เที่ยวบิน เพิ่มขึ้นจากเดือนเดียวกันปีก่อนร้อยละ 10.8 ตามการเพิ่มขึ้นของเที่ยวบินในประเทศร้อยละ 15.9 ส่วนเที่ยวบินระหว่างประเทศลดลงร้อยละ 15.8 สำหรับผู้โดยสารที่เดินทางผ่านท่าอากาศยานสุราษฎร์ธานีเพิ่มขึ้นร้อยละ 6.6 ตามการเพิ่มขึ้นของผู้โดยสารในประเทศ เป็นสำคัญ

#### 4. การอุปโภคบริโภคภาคเอกชน

การอุปโภคบริโภคภาคเอกชนเดือนตุลาคมปรับตัวดีขึ้นตามภาวะท่องเที่ยว รวมทั้งโครงการช่วยเหลือเกษตรกรชาวสวนยางของภาครัฐ สนับสนุนกำลังซื้อของประชาชนมากขึ้น ส่งผลให้ดัชนีการอุปโภคบริโภคภาคเอกชนเดือนนี้ขยายตัวจากเดือนเดียวกันปีก่อนร้อยละ 4.0 ตามการเพิ่มขึ้นของการจัดเก็บภาษีมูลค่าเพิ่มที่ขยายตัวจากเดือนเดียวกันปีก่อนร้อยละ 11.3 โดยจัดเก็บภาษีในหมวดค่าปลีก-ค้าส่งได้เพิ่มขึ้นร้อยละ 8.6 และภาษีในหมวดโรงแรมและภัตตาคารที่เพิ่มขึ้นสูงถึงร้อยละ 21.9 และเป็นที่น่าสังเกตว่ารายได้ภาษีที่เพิ่มขึ้นส่วนใหญ่เพิ่มขึ้นในจังหวัดท่องเที่ยวที่สำคัญ ได้แก่ จังหวัดภูเก็ต สงขลา และกระบี่ สะท้อนการบริโภคที่เพิ่มขึ้นจากภาคท่องเที่ยวได้ชัดเจน



ขณะที่ดัชนีหมวดยานยนต์ยังคงหดตัวต่อเนื่องเป็นเดือนที่ 5 โดยลดลงจากเดือนเดียวกันปีก่อนร้อยละ 31.2 ตามการลดลงของยอดจดทะเบียนรถยนต์ และรถยนต์บรรทุกส่วนบุคคล เป็นสำคัญ ขณะที่จดทะเบียนรถจักรยานยนต์มีแนวโน้มปรับตัวดีขึ้น โดยเพิ่มขึ้นจากเดือนเดียวกันปีก่อนร้อยละ 4.2 หลังจากได้รับผลกระทบจากนโยบายรถยนต์คันแรก ทำให้มียอดจดทะเบียนลดลงมาตลอด

#### เครื่องชี้ดัชนีการอุปโภคบริโภคภาคเอกชนภาคใต้

%YoY	สัดส่วน	2555	2556					
			H1	Q1	Q2	Q3	ก.ย.	ต.ค. <sup>B</sup>
<b>ดัชนีหมวดยานยนต์</b>	6.92	73.8	31.0	59.4	10.5	-23.0	-20.7	-31.2
- การจดทะเบียนรถยนต์นั่งไม่เกิน 7 คน		72.4	41.8	75.1	13.8	-24.1	-22.1	-34.9
- การจดทะเบียนรถจักรยานยนต์		-10.3	-10.6	-4.9	-15.6	-11.4	-14.6	4.2
- การจดทะเบียนรถยนต์บรรทุกส่วนบุคคล		6.9	-1.7	13.7	-14.2	-22.0	-8.1	-8.1
<b>ดัชนีหมวดเชื้อเพลิง</b>	14.23	6.2	3.5	2.8	2.3	4.1	2.3	4.1 <sup>B</sup>
- เบนซินและแก๊สโซฮอล์		4.6	4.6	1.8	6.0	7.8	8.3	7.8 <sup>B</sup>
- ดีเซล		4.7	4.7	3.8	2.7	3.8	2.0	3.8 <sup>B</sup>
- แอลพีจี		10.5	0.4	1.5	-1.2	1.7	-1.5	1.7 <sup>B</sup>
<b>ดัชนีหมวดการใช้ไฟฟ้าที่อยู่อาศัย</b>	3.21	7.3	5.3	3.5	7.5	4.5	9.3	4.7 <sup>B</sup>
<b>ดัชนีหมวดภาษีมูลค่าเพิ่ม ณ ราคาปี 2543</b>	75.64	2.2	9.5	11.7	7.3	7.7	9.9	11.3
<b>PCI</b>	100.00	2.4	4.3	5.2	3.3	3.0	3.8	4.0

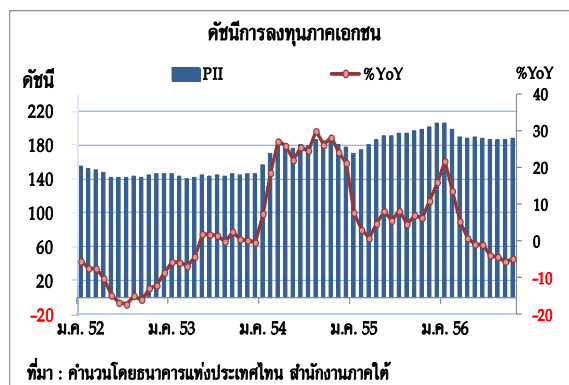
ที่มา : จำนวนโดยธนาคารแห่งประเทศไทย สำนักงานภาคใต้

B : ตัวเลขประมาณการ

## 5. การลงทุนภาคเอกชน

### (1) ดัชนีการลงทุนภาคเอกชน

การลงทุนภาคเอกชนเดือนตุลาคมหดตัวต่อเนื่อง โดยดัชนีการลงทุนภาคเอกชนลดลงจากเดือนเดียวกันปีก่อนร้อยละ 4.8 ตามการหดตัวของทุกหมวด โดยเฉพาะภาคก่อสร้างที่ลดลงทั้งพื้นที่ก่อสร้างและยอดจำหน่ายปูน จากปัญหาอุปทานส่วนเกินของที่อยู่อาศัยแนวสูง ส่งผลให้ดัชนีการลงทุนภาคก่อสร้างหดตัวจากเดือนเดียวกันปีก่อนร้อยละ 6.1 อย่างไรก็ตาม ที่อยู่อาศัยแนวราบในทำเลดี โดยเฉพาะบ้านทาวเฮ้าส์ซึ่งมีราคาใกล้เคียงกับที่อยู่อาศัยแนวสูงยังคงมีความต้องการ สำหรับมูลค่าการนำเข้าเครื่องจักรและอุปกรณ์ยังคงลดลงจากเดือนเดียวกันปีก่อนร้อยละ 10.7 แม้ว่าจะยังมีการนำเข้าเครื่องจักรเพื่อเพิ่มประสิทธิภาพการผลิตและทดแทนแรงงานก็ตาม เช่นเดียวกับยอดจดทะเบียนรถยนต์บรรทุกส่วนบุคคลที่ลดลงจากเดือนเดียวกันปีก่อนร้อยละ 8.1 จากผลกระทบของนโยบายรถยนต์คันแรกในปีที่ผ่านมา



### เครื่องชี้การลงทุนภาคเอกชน

%YoY	2555	2556					
		H1	Q1	Q2	Q3	ก.ย.	ต.ค.
- พท.ได้รับอนุญาตก่อสร้างในเขตเทศบาลเฉลี่ยเคลื่อนที่ย้อนหลัง 12 เดือน	21.5	6.6	15.2	-1.3	-7.0	-12.4	-9.2
- ปริมาณการจำหน่ายปูนซีเมนต์	6.1	4.4	6.2	2.5	1.5	1.3	-7.8
- มูลค่าการนำเข้าสินค้าทุน <sup>1/</sup>	6.2	5.8	8.5	3.5	-12.8	-27.9	-10.7
- จดทะเบียนรถยนต์บรรทุกส่วนบุคคล <sup>2/</sup>	6.9	-1.7	13.7	-14.2	-22.0	-8.1	-8.1

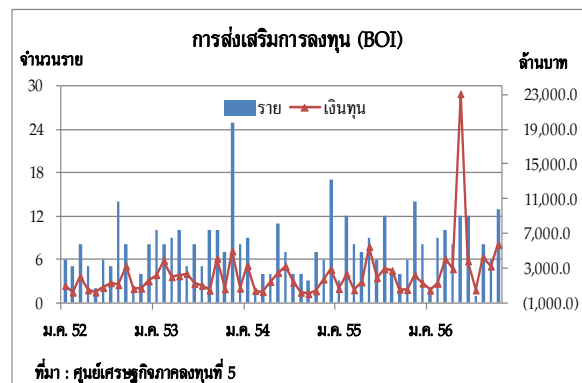
ที่มา : 1/ ด้านศุลกากรในภาคใต้

2/ สำนักงานขนส่งจังหวัด

หมายเหตุ : ปรับปรุงข้อมูลปริมาณการจำหน่ายปูนซีเมนต์ โดยเพิ่มปริมาณการจำหน่ายปูนซีเมนต์ตั้งแต่ ปี 2554-ปัจจุบัน

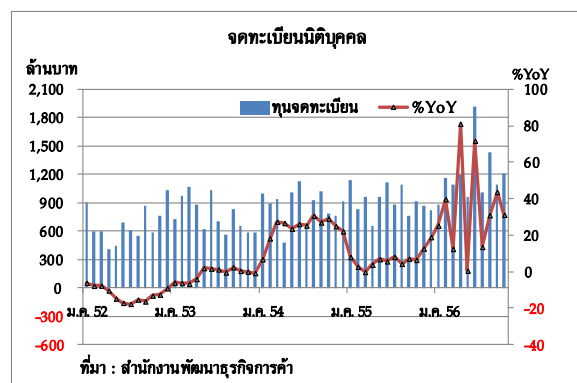
## (2) การส่งเสริมการลงทุน

โครงการที่ได้รับอนุมัติส่งเสริมการลงทุนในเดือนนี้มีจำนวน 13 โครงการ เงินลงทุนเพิ่มขึ้นจากเดือนเดียวกันปีก่อนถึงร้อยละ 1,028.5 โดยลงทุนธุรกิจโรงแรมในจังหวัดภูเก็ตถึง 1,164.7 ล้านบาท คิดเป็นสัดส่วนร้อยละ 20.4 ของเงินลงทุนทั้งหมด รองลงมาลงทุนธุรกิจน้ำมันปาล์มดิบถึง 4 แห่ง เงินลงทุนรวม 1,408.3 ล้านบาท คิดเป็นสัดส่วนร้อยละ 24.6 ของเงินลงทุนทั้งหมด สะท้อนให้เห็นว่าธุรกิจน้ำมันปาล์มดิบยังเป็นที่สนใจของนักลงทุนอย่างต่อเนื่อง นอกจากนี้ยังมีการลงทุนในธุรกิจสัตว์น้ำแช่แข็ง และอาหารสำเร็จรูปหรือกึ่งสำเร็จรูปเงินลงทุนรวม 1,914.0 ล้านบาท คิดเป็นสัดส่วนร้อยละ 33.5 ของเงินลงทุนทั้งหมด



## (3) การจดทะเบียนธุรกิจนิติบุคคล

การจดทะเบียนธุรกิจนิติบุคคลใหม่เดือนนี้ มีเงินทุนจดทะเบียนรวม 1,208.1 ล้านบาท เพิ่มขึ้นจากเดือนเดียวกันปีก่อนร้อยละ 31.3 โดยธุรกิจที่มีเงินทุนจดทะเบียนมากที่สุดได้แก่ ธุรกิจค้าขายโภคภัณฑ์เบ็ดเตล็ด เงินทุนจดทะเบียน 413.2 ล้านบาท รองลงมาได้แก่ ธุรกิจรับเหมาและค้าวัสดุก่อสร้าง ธุรกิจบ้านและที่ดินจัดสรร และธุรกิจร้านอาหารและเครื่องดื่ม เงินทุนจดทะเบียน 148.5 137.7 และ 98.1 ล้านบาท ตามลำดับ



สำหรับธุรกิจที่จดทะเบียนเพิ่มทุน มีการเพิ่มทุนจดทะเบียน 1,527.7 ล้านบาท ลดลงจากเดือนเดียวกันปีก่อนร้อยละ 48.9 ธุรกิจที่มีเงินทุนจดทะเบียนเพิ่มทุนมากที่สุดได้แก่ ธุรกิจร้านอาหารและเครื่องดื่ม เพิ่มทุน 735.1 ล้านบาท รองลงมาได้แก่ ธุรกิจรับเหมาและค้าวัสดุก่อสร้าง ธุรกิจค้าไม้แปรรูป และธุรกิจบริการขนส่งและท่องเที่ยว โดยมีเงินทุนจดทะเบียน 216.9 132.9 และ 131.0 ล้านบาท ตามลำดับ

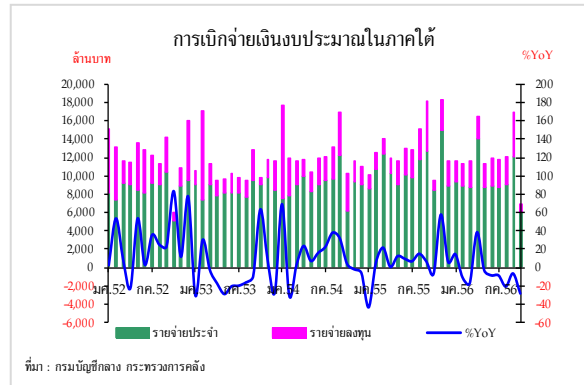
ส่วนธุรกิจที่จดทะเบียนเลิกกิจการมีเงินทุนจดทะเบียน 270.4 ล้านบาท เพิ่มขึ้นจากเดือนเดียวกันปีก่อนร้อยละ 6.8 ส่วนใหญ่เลิกกิจการในธุรกิจรับเหมาและค้าวัสดุก่อสร้าง บริการขนส่งและท่องเที่ยว และธุรกิจบ้านและที่ดินจัดสรร เงินทุนเลิกกิจการ 81.0 50.7 และ 35.1 ล้านบาท ตามลำดับ



## 6. การคลัง

### (1) การเบิกจ่ายเงินงบประมาณ

การเบิกจ่ายเงินงบประมาณของส่วนราชการต่างๆ ในภาคใต้เดือนตุลาคม 2556 มีจำนวน 6,830.3 ล้านบาท ลดลงจากเดือนเดียวกันปีก่อนร้อยละ 28.0 ในจำนวนนี้เป็น การเบิกจ่ายรายจ่ายประจำ 5,911.0 ล้านบาท ลดลงร้อยละ 29.0 และรายจ่ายลงทุน 919.3 ล้านบาท ลดลงร้อยละ 21.3 ตามการลดลงของการเบิกจ่ายเงินงบบุคลากรและเงินอุดหนุน ส่วนราชการที่มีการเบิกจ่ายเงินงบประมาณลดลงในระดับสูง ได้แก่ สำนักงานตำรวจแห่งชาติ มหาวิทยาลัยทักษิณ และกรมส่งเสริมการปกครองส่วนท้องถิ่น

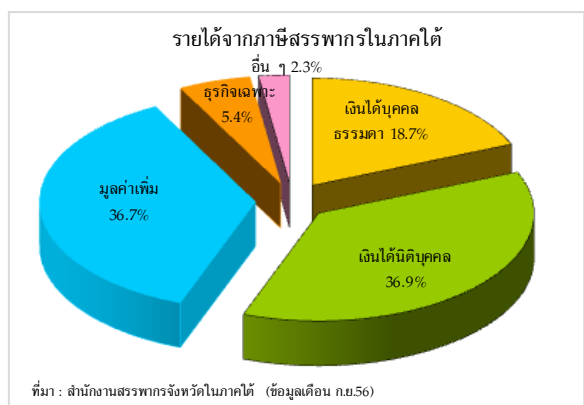
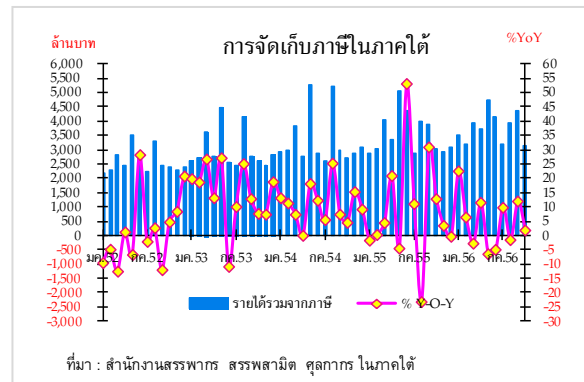


### (2) การจัดเก็บภาษีอากร

เดือนตุลาคม 2556 รายได้จากการจัดเก็บภาษี มีจำนวน 3,113.1 ล้านบาท เพิ่มขึ้นจากเดือนเดียวกันปีก่อนร้อยละ 1.9 ตามการจัดเก็บภาษีจากสำนักงานสรรพสามิต เป็นสำคัญ โดยมีรายละเอียดการจัดเก็บภาษี ดังนี้

1. สำนักงานสรรพากรจังหวัดในภาคใต้จัดเก็บภาษีได้จำนวน 2,664.2 ล้านบาท ลดลงร้อยละ 1.5 ในเดือนนี้การจัดภาษีลดลงทุกประเภท ยกเว้นการจัดเก็บภาษีธุรกิจเฉพาะที่เพิ่มขึ้นร้อยละ 26.9 โดยจังหวัดสุราษฎร์ธานี ภูเก็ต สงขลา และนครศรีธรรมราช จัดเก็บได้เพิ่มขึ้นร้อยละ 93.3 28.0 32.6 และ 43.5 ตามลำดับ

ด้านภาษีมูลค่าเพิ่มจัดเก็บได้ 1,346.6 ล้านบาท ลดลงร้อยละ 0.9 ในจำนวนนี้เป็น การจัดเก็บโดยสำนักงานสรรพากรจำนวน 1,011.7 ล้านบาท เพิ่มขึ้นร้อยละ 12.5 จากกิจการโรงแรม ก่อสร้าง ขายส่งขายปลีก ในประเภทธุรกิจทางสรรพสินค้า การขายรถจักรยานยนต์ สถานีบริการน้ำมัน การผลิตอุตสาหกรรม ประเภทธุรกิจผลิตปูนซีเมนต์ ธุรกิจผลิตน้ำมันดิบจากพืช (ปาล์ม) การผลิตเสื้อผ้า และ

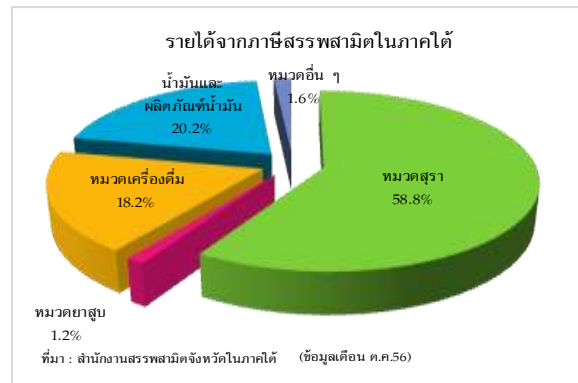


ธุรกิจโรงเลื่อยไม้ เป็นสำคัญ ขณะที่การจัดเก็บภาษีมูลค่าเพิ่มโดยสำนักงานศุลกากรมีจำนวน 334.9 ล้านบาท ลดลงร้อยละ 27.2 โดยลดลงในจังหวัดสงขลา เป็นสำคัญ

ส่วนภาษีเงินได้นิติบุคคล และภาษีเงินได้บุคคลธรรมดาลดลงร้อยละ 1.6 และ 8.7 เป็นผลจากภาวะเศรษฐกิจชะลอตัว รายได้เกษตรกรลดลงตามราคาสินค้าเกษตรที่สำคัญ อาทิ ยางพารา และปาล์มน้ำมัน

## 2. สำนักงานสรรพสามิตจังหวัด

ในภาคใต้จัดเก็บภาษีสรรพสามิตได้จำนวน 347.6 ล้านบาท เพิ่มขึ้นร้อยละ 55.0 ตามการจัดเก็บภาษีสุราได้เพิ่มขึ้นร้อยละ 123.9 เป็นสำคัญ ผลจากการปรับโครงสร้างภาษีสุรา เมื่อเดือนกันยายน 2556 ขณะเดียวกันภาษีเครื่องดื่มจัดเก็บได้เพิ่มขึ้นร้อยละ 29.9 ส่วนการจัดเก็บภาษีน้ำมัน ลดลงร้อยละ 6.5 ตามการจัดเก็บภาษีก๊าซแอลพีจี ในจังหวัดนครศรีธรรมราช ลดลงร้อยละ 17.4 เป็นสำคัญ



3. สำนักงานศุลกากรจังหวัดในภาคใต้ จัดเก็บภาษีนำเข้าได้จำนวน 101.3 ล้านบาท ลดลงจากเดือนเดียวกันปีก่อนร้อยละ 20.5 ตามการลดลงของการนำเข้ารถ เครื่องจักรและอุปกรณ์ เป็นสำคัญ

## 7. การค้าต่างประเทศ

การค้าต่างประเทศผ่านด่านศุลกากรในภาคใต้เดือนตุลาคม 2556 ลดลงร้อยละ 0.1 โดยมีมูลค่าการค้ารวมเท่ากับ 2,663.2 ล้านดอลลาร์ ทรอ. ขณะที่มูลค่าส่งออกสุทธิมีมูลค่า 521.6 ล้านดอลลาร์ ทรอ. เพิ่มขึ้นร้อยละ 26.5 ทั้งนี้ การส่งออกและนำเข้าส่วนใหญ่ผ่านด่านศุลกากรสะเดา ปาดังเบซาร์ และสงขลา

มูลค่าการส่งออกนำเข้าผ่านด่านศุลกากรภาคใต้

(ล้านดอลลาร์ ทรอ.)

	2555	2556					
		H1	Q1	Q2	Q3	ก.ย.	ต.ค.
มูลค่าการค้ารวม	28,535.3	14,165.0	6,945.5	7,219.6	7,205.1	2,261.0	2,663.2
%YoY	-12.6	-0.3	5.0	-5.0	-0.9	-7.6	-0.1
มูลค่าการส่งออก	17,225.5	8,243.6	4,091.1	4,152.5	4,093.0	1,345.3	1,592.4
%YoY	-16.6	-7.1	-3.6	-10.3	-1.7	-6.2	3.5
มูลค่าการนำเข้า	11,309.8	5,921.4	2,854.4	3,067.1	3,112.1	915.7	1,070.8
%YoY	-5.7	10.9	20.5	3.2	0.3	-9.7	-4.9
มูลค่าส่งออกสุทธิ	5,915.7	2,322.1	1,236.7	1,085.4	980.9	429.6	521.6

ที่มา : ด่านศุลกากรภาคใต้ รวบรวมโดยธนาคารแห่งประเทศไทย สำนักงานภาคใต้

(1) การส่งออก มีมูลค่า 1,592.4 ล้านดอลลาร์ ทรอ. เพิ่มขึ้นร้อยละ 3.5 จากเดือนเดียวกันปีก่อน ดีขึ้นเมื่อเทียบกับเดือนก่อนที่ลดลงร้อยละ 6.2 เป็นผลจากสินค้าส่งออกหลักของภาคใต้ คือ ยางพาราที่มีสัดส่วนถึงร้อยละ 28.9 ของมูลค่าส่งออกรวม มีมูลค่าส่งออกเพิ่มขึ้นจากช่วงเดียวกันของปีก่อนร้อยละ 19.4 ปรับตัวดีขึ้นจากเดือนก่อนที่เพิ่มขึ้นเพียงร้อยละ 0.9 นอกจากนี้มูลค่าส่งออกน้ำมันปาล์มเพิ่มขึ้นร้อยละ 160.3 และไม้ยางพาราแปรรูปเพิ่มขึ้นร้อยละ 34.4 สำหรับสินค้าสำคัญที่ลดลง ได้แก่ อาหารกระป๋อง สัตว์น้ำแช่แข็ง และถั่วมีอย่างลดลงจากเดือนเดียวกันปีก่อนร้อยละ 35.4 7.3 และ 1.2 ตามลำดับ

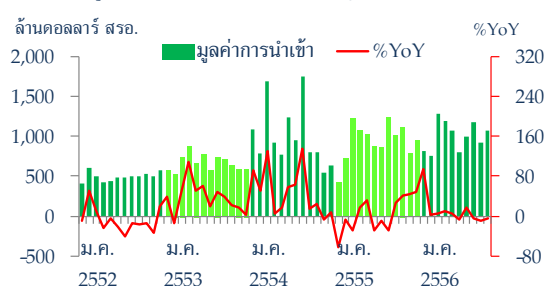
(2) การนำเข้า มีมูลค่า 1,070.8 ล้านดอลลาร์ ทรอ. ลดลงจากเดือนเดียวกันปีก่อนร้อยละ 4.9 เนื่องจากมีการนำเข้าลดลงในทุกหมวดสินค้า โดยสัตว์น้ำแช่แข็งลดลงร้อยละ 16.4 น้ำมันยางสังเคราะห์ลดลงร้อยละ 16.1 อุปกรณ์ก่อสร้างลดลงร้อยละ 14.5 และเครื่องจักรและอุปกรณ์ลดลงร้อยละ 12.1

มูลค่าการส่งออกสินค้าผ่านด่านศุลกากรภาคใต้



ที่มา : ด่านศุลกากรภาคใต้ รวบรวมโดยธนาคารแห่งประเทศไทย สำนักงานภาคใต้

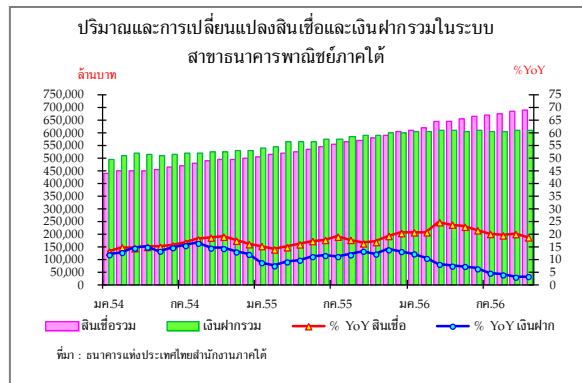
มูลค่าการนำเข้าสินค้าผ่านด่านศุลกากรภาคใต้



ที่มา : ด่านศุลกากรภาคใต้ รวบรวมโดยธนาคารแห่งประเทศไทย สำนักงานภาคใต้

## 8. ภาคการเงิน

เงินฝากของธนาคารพาณิชย์ในภาคใต้ชะลอตัวต่อเนื่องจากเดือนก่อน เป็นผลจากภาพรวมเศรษฐกิจที่ชะลอตัว ขณะที่รายได้ของครัวเรือนเกษตรกรแม้จะปรับดีขึ้น แต่ราคาสินค้าเกษตรสำคัญโดยเฉพาะยางพารา ยังคงลดลง ประกอบกับการออกผลิตภัณฑ์ทางการเงินต่างๆ ของสถาบันการเงินอื่นทำให้เงินฝากของธนาคารพาณิชย์ในภาคใต้มียอดคงค้าง 608,328.0 ล้านบาท เพิ่มขึ้นเพียงร้อยละ 3.0 จากระยะเดียวกันปีก่อน ชะลอลงเมื่อเทียบกับเดือนก่อนที่เพิ่มขึ้นร้อยละ 3.9 และเมื่อพิจารณาตามประเภทของเงินฝาก พบว่า ยอดคงค้างเงินฝากประจำและเงินฝากออมทรัพย์ขยายตัว ในขณะที่เงินฝากกระแสรายวันมียอดคงค้างลดลง



ทางด้านเงินให้สินเชื่อขยายตัว โดยมีจำนวน 683,176.0 ล้านบาท ขยายตัวร้อยละ 20.0 จำแนกเป็นสินเชื่อภาคธุรกิจ 355,070.0 ล้านบาท และสินเชื่อเพื่ออุปโภคบริโภค 328,106.0 ล้านบาท เมื่อพิจารณาสินเชื่อภาคธุรกิจ ขยายตัวร้อยละ 19.7 เร่งตัวขึ้นจากความต้องการสินเชื่อเพื่อการผลิตยางพาราเป็นสำคัญ ขณะที่สินเชื่อเพื่ออุปโภคบริโภคชะลอตัวต่อเนื่อง ตามการชะลอของสินเชื่อเช่าซื้อรถ ซึ่งเป็นผลจากการสิ้นสุดโครงการรถยนต์คันแรก ส่วนสินเชื่อที่อยู่อาศัยยังคงขยายตัวตามการเพิ่มขึ้นของสินเชื่อที่อยู่อาศัยแนวราบและอาคารชุด

### เงินให้สินเชื่อแยกประเภทธุรกิจภาคใต้

%YOY	2555	Q1_56	Q2_56	Q3_56
<b>สินเชื่อรวม</b>	<b>20.4</b>	<b>25.0</b>	<b>21.5</b>	<b>20.0</b>
<b>สินเชื่อธุรกิจ:</b>	<b>14.1</b>	<b>19.9</b>	<b>17.5</b>	<b>19.7</b>
เกษตรกรรมฯ	9.4	9.0	8.3	9.2
การผลิต	-1.7	16.0	3.5	24.4
การขายส่งและการขายปลีก	23.4	32.0	30.3	27.2
ที่พักแแรกและบริการด้านอาหาร	5.5	8.8	8.0	10.5
อสังหาริมทรัพย์และการก่อสร้าง	23.7	21.4	8.7	3.6
อื่น ๆ	24.5	20.2	33.2	34.3
<b>สินเชื่ออุปโภคบริโภค:</b>	<b>28.2</b>	<b>30.9</b>	<b>26.1</b>	<b>20.3</b>
เพื่อที่อยู่อาศัย	14.4	29.2	28.5	28.6
เช่าซื้อรถ	36.3	34.3	23.0	12.9
การบริโภคส่วนบุคคล	44.6	27.0	28.3	19.4
อื่น ๆ	49.2	36.5	13.2	262.0

ที่มา : ธนาคารแห่งประเทศไทย

จากการขยายตัวของเงินให้สินเชื่อที่ยังเพิ่มขึ้นต่อเนื่อง ในขณะที่เงินฝากชะลอตัว ส่งผลให้สัดส่วนเงินให้สินเชื่อต่อเงินฝากในเดือนนี้อยู่ที่ร้อยละ 112.3 เร่งตัวจากเดือนเดียวกันปีก่อนที่มีสัดส่วนร้อยละ 96.4 และสูงขึ้นจากร้อยละ 111.5 ในเดือนก่อน

## 9. การจ้างงานและการจัดหางานของรัฐ

### ภาวะการทำงานของประชากร

เดือนกันยายน 56 ผู้มีงานทำมีจำนวน 5,496.4 พันคน ลดลงจากเดือนเดียวกันปีก่อนร้อยละ 0.4 ปรับตัวดีขึ้นจากเดือนก่อนซึ่งลดลงร้อยละ 2.2 เนื่องจากการจ้างงานนอกภาคเกษตรเพิ่มขึ้นร้อยละ 3.3 โดยเฉพาะภาคการผลิตเพิ่มขึ้นร้อยละ 6.3 เมื่อเทียบกับเดือนก่อนซึ่งลดลงร้อยละ 9.7 และภาคการก่อสร้างที่เพิ่มขึ้นร้อยละ 6.2 จากที่เพิ่มขึ้นร้อยละ 3.6 ในเดือนก่อน นอกจากนี้การจ้างงานในภาคเกษตรแม้จะยังคงมีการจ้างงานลดลงร้อยละ 4.2 แต่ก็ปรับตัวดีขึ้นจากเดือนก่อนซึ่งมีการจ้างงานลดลงร้อยละ 7.3

เมื่อพิจารณาการทำงานจำแนกตามชั่วโมงทำงานต่อสัปดาห์ พบว่า ชั่วโมงการทำงานรวมลดลงจากเดือนเดียวกันปีก่อนร้อยละ 0.4 ปรับตัวดีขึ้นจากเดือนก่อน โดยชั่วโมงการทำงานปกติ หรือตั้งแต่ 35-49 ชั่วโมงต่อสัปดาห์ มีสัดส่วนร้อยละ 42.7 และเพิ่มขึ้นจากเดือนเดียวกันปีก่อนร้อยละ 17.4 ขณะที่การทำงานล่วงเวลา หรือมีชั่วโมงการทำงานตั้งแต่ 50 ชั่วโมงขึ้นไปต่อสัปดาห์มีสัดส่วนร้อยละ 18.4 ลดลงร้อยละ 28.4 เมื่อเทียบกับช่วงเดียวกันปีก่อน

อัตราการว่างงานภาคใต้ อยู่ที่ร้อยละ 0.84 เพิ่มขึ้นเมื่อเทียบกับเดือนเดียวกันปีก่อนที่มีอัตราว่างงานอยู่ที่ร้อยละ 0.73 โดยมีผู้ว่างงาน 46,780 คน เพิ่มขึ้นจากเดือนเดียวกันปีก่อนร้อยละ 15.3 แต่ปรับตัวดีขึ้นเมื่อเทียบกับเดือนก่อนที่มีอัตราว่างงานร้อยละ 1.16

กำลังแรงงานรวม จำนวนตามสถานะภาพแรงงาน

จำนวน (พันคน)	ส.ค. 55	ก.ย. 55	ค.ค. 55	ส.ค. 56	ก.ย. 56
กำลังแรงงาน	5,562.7	5,457.5	5,457.54	5,470.6	5,550.4
ผู้มีงานทำ	5,518.3	5,429.4	5,429.35	5,395.5	5,496.4
ผู้ว่างงาน	40.3	40.6	27.27	63.7	46.8
รอฤดูกาล	4.1	1.0	0.92	11.5	7.2
อัตราการว่างงาน (%)	0.72	0.73	0.50	1.16	0.84

การจ้างงาน จำนวนตามภาคอุตสาหกรรม

% YoY	สัดส่วน ก.ย. 56	2555	2556					ส.ค.	ก.ย.
			H1	Q1	Q2	Q3	ส.ค.		
การจ้างงาน	100.0	1.7	2.0	2.4	1.6	-1.3	-2.2	-0.4	
ภาคเกษตรกรรม	47.6	4.1	-0.8	0.4	-1.9	-5.1	-7.3	-4.2	
นอกภาคเกษตรกรรม	52.4	-0.3	4.6	4.2	4.9	2.2	2.5	3.3	
ภาคการผลิต	6.2	-16.0	10.6	5.6	15.9	12.8	-9.7	6.3	
ภาคก่อสร้าง	6.4	7.6	8.8	1.6	16.1	4.8	3.6	6.2	
ภาคการค้า	16.9	0.1	1.0	3.1	-1.2	-1.2	5.3	4.1	
ภาคบริการ	10.1	-2.1	5.7	6.9	4.6	0.4	9.7	5.1	
อื่นๆ	12.8	6.6	3.5	3.8	3.1	1.2	0.1	-1.7	

ที่มา : สำนักงานสถิติแห่งชาติ รวบรวมโดยธนาคารแห่งประเทศไทย

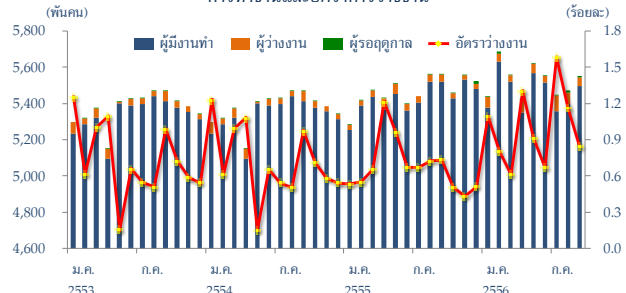
ผู้มีงานทำ จำนวนตามชั่วโมงทำงานต่อสัปดาห์

สัดส่วน (ชั่วโมง/สัปดาห์)	2555	2556					ส.ค.	ก.ย.
		H1	Q1	Q2	Q3	ส.ค.		
0 - 34	67.0	66.9	67.0	66.8	64.1	35.8	39.0	
35 - 39	4.3	4.6	4.7	4.4	4.7	10.1	12.4	
40 - 49	12.2	12.0	11.8	12.2	13.2	31.9	30.3	
> 50	16.5	16.5	16.5	16.6	17.9	22.1	18.4	
รวม	100.0	100.0	100.0	100.0	100.0	100.0	100.0	

% YoY (ชั่วโมง/สัปดาห์)	2555	2556					ส.ค.	ก.ย.
		H1	Q1	Q2	Q3	ส.ค.		
0 - 34	4.4	1.4	1.5	1.4	1.2	3.8	11.8	
35 - 39	5.6	19.4	24.4	14.5	1.9	-17.0	12.6	
40 - 49	1.9	9.2	7.7	10.6	5.1	3.1	4.8	
> 50	2.8	11.8	12.0	11.6	4.2	-10.2	-28.4	
รวม	3.9	4.6	4.7	4.6	2.3	-2.2	-0.4	

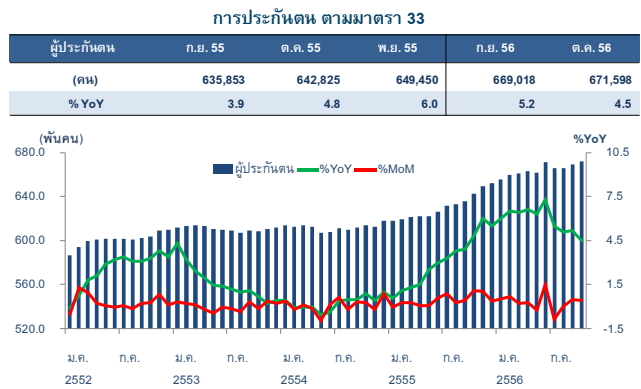
ที่มา : สำนักงานสถิติแห่งชาติ รวบรวมโดยธนาคารแห่งประเทศไทย

การทำงานและอัตราการว่างงาน



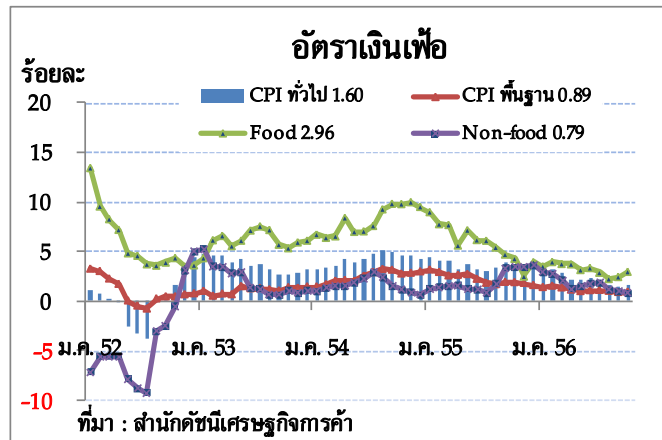
ที่มา : สำนักงานสถิติแห่งชาติ

**การประกันตน ตามมาตรา 33** ณ ลิ้นเดือนตุลาคม 2556 ภาคใต้มีผู้ประกันตนจำนวน 671,598 คน เพิ่มขึ้นร้อยละ 4.5 จากเดือนเดียวกันปีก่อน เป็นการเพิ่มขึ้นของผู้ประกันตนในจังหวัดภูเก็ต สุราษฎร์ธานี และสงขลา ร้อยละ 6.7 5.5 และ 3.9 ตามลำดับ



## 10. ระดับราคา

**อัตราเงินเฟ้อทั่วไป** ของภาคใต้เดือนตุลาคม 2556 ยังอยู่ในระดับต่ำที่ร้อยละ 1.60 เพิ่มขึ้นจากร้อยละ 1.51 ในเดือนก่อน จากหมวดอาหารและเครื่องดื่มไม่มีแอลกอฮอล์ เป็นสำคัญ ขณะที่อัตราเงินเฟ้อพื้นฐานอยู่ที่ร้อยละ 0.89 ขยับขึ้นจากร้อยละ 0.86 ในเดือนก่อน



**ดัชนีราคาหมวดอาหารและเครื่องดื่มไม่มีแอลกอฮอล์** เพิ่มขึ้นร้อยละ 2.96 ตามการเพิ่มขึ้นของราคาอาหารปรุงที่บ้าน ทั้งข้าว แป้งและผลิตภัณฑ์จากแป้ง เนื้อสัตว์ เป็ดไก่และสัตว์น้ำ ไข่และผลิตภัณฑ์นม ผักและผลไม้ เครื่องประกอบอาหาร และเครื่องดื่มไม่มีแอลกอฮอล์ เป็นสำคัญ โดยเฉพาะราคาเป็ดไก่สำเร็จรูปและแปรรูปเพิ่มขึ้นถึงร้อยละ 8.96 เทียบกับที่เพิ่มขึ้นเพียงร้อยละ 2.29 ในเดือนก่อน เนื่องจากต้นทุนการเลี้ยงเพิ่มขึ้น ประกอบกับฐานต่ำในปีก่อนจากภาวะผลผลิตล้นตลาด

**ดัชนีราคาสินค้าในหมวดที่ไม่ใช่อาหารและเครื่องดื่ม** เพิ่มขึ้นร้อยละ 0.79 ชะลอลงจากร้อยละ 0.96 ในเดือนก่อน ตามหมวดพาหนะ การขนส่ง และการสื่อสาร ซึ่งชะลอลงจากราคาน้ำมันเชื้อเพลิงที่ปรับลดลงตามราคาตลาดโลก โดยราคาน้ำมันเชื้อเพลิงเพิ่มขึ้นเพียงร้อยละ 1.81 ชะลอลงจากที่เพิ่มขึ้นร้อยละ 3.33 ในเดือนก่อน นอกจากนี้หมวดเคสสถานชะลอลงจากราคาวัสดุก่อสร้างและเครื่องสุขภัณฑ์ หมวดการตรวจรักษาและบริการส่วนบุคคลชะลอลงจากค่าใช้จ่ายส่วนบุคคล ขณะที่หมวดเครื่องนุ่งห่มและรองเท้า รวมทั้งหมวดการบันเทิงการอ่าน การศึกษา และการศาสนา ปรับเพิ่มขึ้นร้อยละ 1.19 และ 0.75 จากที่เพิ่มขึ้นร้อยละ 1.07 และ 0.66 ในเดือนก่อน ตามลำดับ ส่วนหมวดยาสูบและเครื่องดื่มมีแอลกอฮอล์เพิ่มขึ้นจากร้อยละ 0.91 ในเดือนก่อน เป็นร้อยละ 1.90 เป็นผลจากการปรับเพิ่มภาษีสรรพสามิตเครื่องดื่มมีแอลกอฮอล์ตั้งแต่เดือนก่อน

ส่วนอัตราเงินเฟ้อพื้นฐานอยู่ที่ร้อยละ 0.89 เพิ่มขึ้นจากร้อยละ 0.86 ในเดือนก่อน ตามต้นทุนการผลิตที่เพิ่มขึ้น