



ธนาคารแห่งประเทศไทย

ภาวะเศรษฐกิจและการเงินภาคใต้

เมษายน 2557



สารบัญ

ส่วนที่ 1 สรุปภาวะเศรษฐกิจภาคใต้.....	3
ส่วนที่ 2 ภาวะเศรษฐกิจและการเงินภาคใต้.....	5
1. ภาคเกษตรกรรม.....	5
2. ภาคอุตสาหกรรม.....	8
3. ภาคบริการท่องเที่ยว.....	11
4. การอุปโภคบริโภคภาคเอกชน.....	13
5. การลงทุนภาคเอกชน.....	14
6. การคลัง.....	16
7. การค้าต่างประเทศ.....	18
8. ภาคการเงิน.....	19
9. การจ้างงาน.....	21
10. ราคัรบราคา.....	22

ภาวะเศรษฐกิจและการเงินภาคใต้

เดือนเมษายน ปี 2557

ส่วนที่ 1 สรุปภาวะเศรษฐกิจภาคใต้

ภาวะเศรษฐกิจภาคใต้เดือนเมษายน 2557 ปรับดีขึ้นจากเดือนก่อน ตามการผลิตภาคเกษตรที่เพิ่มขึ้นจากผลผลิตปาล์มน้ำมัน ขณะเดียวกันการท่องเที่ยวขยายตัวหลังจากประกาศยกเลิกสถานการณ์ฉุกเฉิน ทำให้นักท่องเที่ยวชาวจีน มาเลเซียและสหภาพยุโรปเริ่มเดินทางกลับเข้ามา อย่างไรก็ตามรายได้เกษตรกรยังคงลดลงตามราคาสินค้าเกษตร ส่งผลให้การอุปโภคบริโภคทรงตัว ส่วนการลงทุนลดลงต่อเนื่องจากความไม่เชื่อมั่นในสถานการณ์เศรษฐกิจ สอดคล้องกับการผลิตภาคอุตสาหกรรมเพื่อส่งออกลดลง ถึงแม้คำสั่งซื้อจากสหรัฐอเมริกาและสหภาพยุโรปมีแนวโน้มดีขึ้นตามเศรษฐกิจที่ฟื้นตัว แต่เศรษฐกิจที่ชะลอตัวของจีนซึ่งเป็นคู่ค้าหลักทำให้ความต้องการยางและไม้ยางพาราชะลอลง ขณะเดียวกันภาคอสังหาริมทรัพย์ชะลอการลงทุน ทำให้เงินให้สินเชื่อชะลอลง ด้านเงินเพื่อเร่งตัวขึ้นจากราคาอาหารสำเร็จรูปและราคาพลังงาน เป็นสำคัญ

รายละเอียดของภาวะเศรษฐกิจภาคใต้ มีดังนี้

อุปสงค์ภาคเอกชนหดตัวเมื่อเทียบกับเดือนก่อนจากสถานการณ์ทางเศรษฐกิจและการเมืองที่ยังมีความไม่แน่นอน แต่เมื่อเทียบกับเดือนเดียวกันปีก่อนยังคงขยายตัว แต่ในอัตราชะลอลง โดย**ดัชนีการอุปโภคบริโภคภาคเอกชน**เพิ่มขึ้นเพียงร้อยละ 1.6 เนื่องจากครัวเรือนยังคงระมัดระวังค่าใช้จ่าย สำหรับ**ดัชนีการลงทุนภาคเอกชน**ลดลงร้อยละ 4.7 จากเดือนเดียวกันปีก่อน เนื่องจากผู้ประกอบการชะลอการลงทุนเพื่อรอประเมินสถานการณ์ทางเศรษฐกิจและการเมือง ส่งผลให้เครื่องใช้สำคัญลดลงทุกหมวด ทั้งการก่อสร้าง การจำหน่ายปูนซีเมนต์ การจดทะเบียนรถยนต์ส่วนบุคคล และมูลค่าการนำเข้าสินค้าทุน

ดัชนีรายได้เกษตรกรลดลงทั้งเมื่อเทียบกับเดือนก่อนและเดือนเดียวกันปีก่อน จากราคาที่ยังคงลดลงตามราคาตลาดล่วงหน้าโคเกียว (TOCOM) เนื่องจากยังได้รับแรงกดดันจากสต็อกภายในจีนอยู่ในระดับสูง ประกอบกับความต้องการใช้ยางของจีนชะลอตัว ส่งผลให้**ดัชนีราคาสินค้าเกษตร**ลดลงร้อยละ 6.1 ด้าน**ดัชนีผลผลิตสินค้าเกษตร**เพิ่มขึ้นร้อยละ 0.3 จากผลผลิตปาล์มน้ำมันที่เพิ่มขึ้น ขณะที่ผลผลิตกุ้งขาวยังออกสู่ตลาดน้อย

ดัชนีการผลิตภาคอุตสาหกรรมหดตัวจากเดือนเดียวกันปีก่อนร้อยละ 0.5 ตามการผลิตยางแปรรูปและไม้ยางพาราที่ลดลง เนื่องจากการชะลอซื้อของประเทศคู่ค้าหลักโดยเฉพาะตลาดจีนที่มีสัญญาณชะลอตัวของเศรษฐกิจ และการผลิตอาหารทะเลแช่เย็นแช่แข็งและแปรรูปยังไม่ฟื้นตัวจากการขาดแคลนวัตถุดิบ ประกอบกับราคาที่อยู่ในระดับสูงทำให้ญี่ปุ่นซึ่งเป็นคู่ค้าหลักชะลอการซื้อและหันไปนำเข้าจากคู่แข่งที่มีราคาต่ำกว่า ขณะที่การผลิตอาหารทะเลบรรจุกระป๋องเพิ่มขึ้นตามความต้องการจากตลาดตะวันออกกลางและสหรัฐอเมริกา เนื่องจากราคาปลาทูน่าซึ่งเป็นวัตถุดิบมีแนวโน้มเพิ่มขึ้น และการผลิตถุงมือยางเพิ่มขึ้นตามคำสั่งซื้อจากสหรัฐอเมริกาและญี่ปุ่น ส่วนการผลิตน้ำมันปาล์มเพิ่มขึ้นตามปริมาณวัตถุดิบเข้าโรงงาน

ด้าน**มูลค่าการส่งออก**ลดลงจากเดือนก่อน และเมื่อเทียบกับเดือนเดียวกันปีก่อนลดลงร้อยละ 14.5 จากการส่งออกยาง สัตว์น้ำและไม้ยางพาราที่ลดลง โดยมูลค่าการส่งออกยางและถั่วมีอย่างทีลดลง ส่วนหนึ่งเป็นผลจากราคาที่ลดต่ำลง

ขณะเดียวกันแรงสนับสนุนจากการใช้จ่ายภาครัฐลดลง โดยการ**เบิกจ่ายเงินงบประมาณของส่วนราชการลดลง** จากการเร่งเบิกจ่ายเงินอุดหนุนเฉพาะกิจของกรมส่งเสริมการปกครองส่วนท้องถิ่นไปในช่วงก่อนหน้า รวมทั้ง**รายได้จากการจัดเก็บภาษีอากรลดลง** ตามการปรับลดอัตราภาษีเงินได้บุคคลธรรมดา และการจัดเก็บภาษีสรรพสามิตลดลงตามการชะลอการผลิตสุรา เนื่องจากสต็อกสูงจากการเร่งการผลิตในช่วงก่อนหน้า อย่างไรก็ตามภาษีมูลค่าเพิ่มที่จัดเก็บจากสำนักงานสรรพากรเพิ่มขึ้นจากกิจการโรงแรม

การท่องเที่ยวปรับตัวดีขึ้น จากความเชื่อมั่นที่กลับมาหลังการประกาศยกเลิกสถานการณ์ฉุกเฉิน โดยเฉพาะนักท่องเที่ยวยุโรปที่เดินทางเข้ามามาก เนื่องจากเทศกาลสงกรานต์ปีนี้ต่อเนื่องด้วยงานฟูลมูนปาร์ตี้ รวมทั้งนักท่องเที่ยวจีน นอกจากนี้นักท่องเที่ยวมาเลเซียเริ่มกลับเข้ามาเที่ยวมากขึ้น หลังจากทีลดลงติดต่อกัน 3 เดือนจากเหตุการณ์ระเบิดในปลายปีก่อนและการประกาศสถานการณ์ฉุกเฉิน เมื่อเทียบกับระยะเดียวกันปีก่อนจำนวนนักท่องเที่ยวเพิ่มขึ้นร้อยละ 4.7

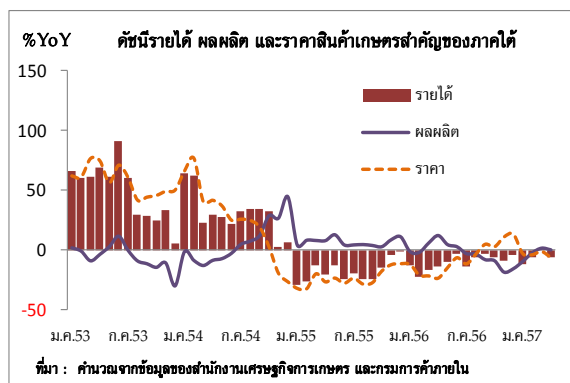
สำหรับเสถียรภาพเศรษฐกิจโดยรวม **อัตราเงินเฟ้อทั่วไป**ยังคงเร่งตัวขึ้นจากเดือนก่อนมาอยู่ที่ร้อยละ 3.05 ตามราคาอาหารสำเร็จรูปและราคาพลังงาน เป็นสำคัญ สำหรับ**อัตราการว่างงาน**อยู่ที่ร้อยละ 1.27 ใกล้เคียงกับเดือนก่อน

เงินให้สินเชื่อ ณ สิ้นเดือนมีนาคม 2557 ขยายตัวร้อยละ 8.6 ชะลอตัวต่อเนื่องทั้งสินเชื่อภาคธุรกิจและสินเชื่อเพื่ออุปโภคบริโภค ตามสถานการณ์เศรษฐกิจ นอกจากนี้ภาคครัวเรือนมีการระมัดระวังการใช้จ่ายและการก่อหนี้เพิ่ม รวมทั้งธนาคารพาณิชย์เข้มงวดการให้สินเชื่อมากขึ้น ส่วน**เงินฝากขยายตัว** ร้อยละ 5.5

ส่วนที่ 2 ภาวะเศรษฐกิจและการเงินภาคใต้

1. ภาคเกษตรกรรม

เดือนเมษายน 2557 ดัชนีรายได้เกษตรกรปรับลดลงจากเดือนก่อน เนื่องจากผลของด้านราคาเป็นสำคัญ และเมื่อเทียบกับระยะเดียวกันปีก่อนรายได้เกษตรกรหดตัวร้อยละ 5.8 ตามดัชนีราคาสินค้าเกษตรสำคัญที่ลดลงร้อยละ 6.1 เนื่องจากการลดลงของราคายางพาราเป็นสำคัญ ในขณะที่ดัชนีผลผลิตสินค้าเกษตรเพิ่มขึ้นร้อยละ 0.3 จากผลผลิตปาล์ม น้ำมัน ส่วนผลผลิตยางพาราและกุ้งลดลง



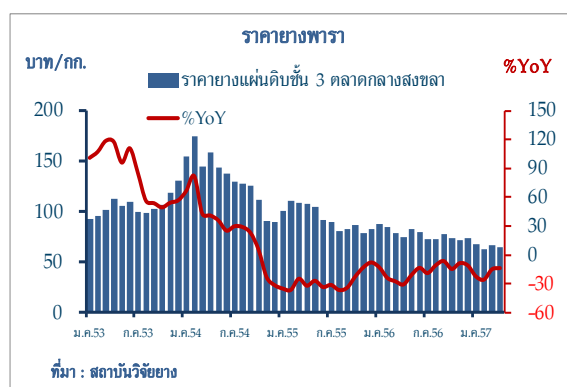
อัตราการเปลี่ยนแปลงของดัชนีรายได้ ผลผลิต และราคาสินค้าเกษตรสำคัญของภาคใต้

%YoY	2556	2556			2557		
		ครึ่งปีแรก	ไตรมาส 3	ไตรมาส 4	ไตรมาส 1	มี.ค.	เม.ย.
รายได้	-11.4	-14.2	-8.0	-6.2	-6.7	0.6	-5.8
ผลผลิต	-3.7	3.0	-4.7	-14.0	-4.2	1.7	0.3
- ยาง	2.7	4.7	2.4	-0.2	3.4	1.9	-6.7
- ปาล์ม	7.6	30.4	2.9	-21.5	-7.8	30.6	33.5
- กุ้งขาว	-55.3	-42.3	-55.3	-74.6	-57.2	-54.5	-44.5
ราคา	-7.9	-16.7	-3.5	9.0	-2.6	-1.1	-6.1

ที่มา : คำนวณจากข้อมูลของสำนักงานเศรษฐกิจการเกษตรและกรมการค้าภายใน

(1) ยางพารา

ผลผลิตยางภาคใต้คำนวณจากผลพยากรณ์ผลผลิตยางทั้งประเทศของสำนักงานเศรษฐกิจการเกษตรมีประมาณ 99,334.0 เมตริกตัน ลดลงจากเดือนก่อนร้อยละ 28.1 เนื่องจากอยู่ในช่วงฤดูยางผลัดใบ และเมื่อเทียบกับเดือนเดียวกันปีก่อนผลผลิตยางลดลงร้อยละ 6.7 จากสภาพอากาศที่แห้งแล้งค่อนข้างมากในปี

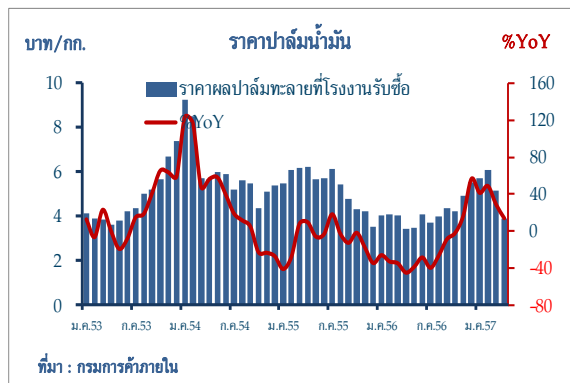


ทางด้านราคายางลดลง โดยราคายางแผ่นดิบชั้น 3 ณ ตลาดกลางยางพาราสงขลา เดือนเมษายน 2557 เฉลี่ยกิโลกรัมละ 64.28 บาท ลดลงจากเดือนก่อนและเดือนเดียวกันปีก่อนร้อยละ 4.1 และ 13.7 ตามลำดับ ตามราคาตลาดล่วงหน้าโตเกียว (TOCOM) จากแรงกดดันของสต็อกยางทั้งในประเทศและต่างประเทศที่อยู่ในระดับสูง ความกังวลต่อการชะลอตัวของเศรษฐกิจจีน รวมทั้งภาครัฐ

ของไทยที่จะระบายสต็อกยางจำนวน 2.1 แสนตัน ที่เก็บอยู่ตามโครงการพัฒนาศักยภาพสถาบันเกษตรกรเพื่อรักษาเสถียรภาพราคาของ ส่งผลกระทบต่อทำให้ราคายางปรับตัวลดลง

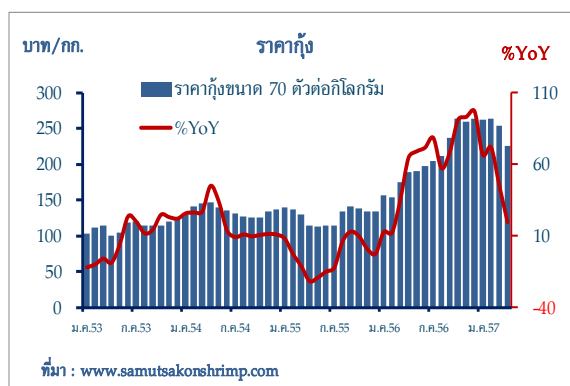
(2) ปาล์มน้ำมัน

ผลผลิตปาล์มน้ำมันที่โรงงานสกัดน้ำมันปาล์มดิบในภาคใต้รับซื้อ มีปริมาณประมาณ 1,223,000.0 เมตริกตัน ทรงตัวเมื่อเทียบกับเดือนก่อน แต่เมื่อเทียบกับเดือนเดียวกันปีก่อนเพิ่มขึ้นร้อยละ 33.5 จากผลผลิตออกสู่ตลาดมากขึ้นตามฤดูกาล ด้านราคาลดลงเมื่อเทียบกับเดือนก่อนร้อยละ 24.3 เนื่องจากการค้าชะลอตัวและผลด้านจิตวิทยาหลังจากมีการปรับลดส่วนผสมไบโอดีเซลในน้ำมันดีเซลให้อยู่ในช่วงร้อยละ 3.5 ถึงร้อยละ 7 ประกอบกับผู้ประกอบการชะลอซื้อเพื่อรอความชัดเจนของนโยบายนำเข้าปาล์มน้ำมันของภาครัฐ ทั้งนี้เป็นไปในทิศทางเดียวกันกับราคาตลาดล่วงหน้ามาเลเซีย โดยราคาปาล์มทะเลในแหล่งผลิตสำคัญเฉลี่ยกิโลกรัมละ 3.92 บาท อย่างไรก็ตามเพิ่มขึ้นร้อยละ 14.3 เมื่อเทียบกับเดือนเดียวกันปีก่อน



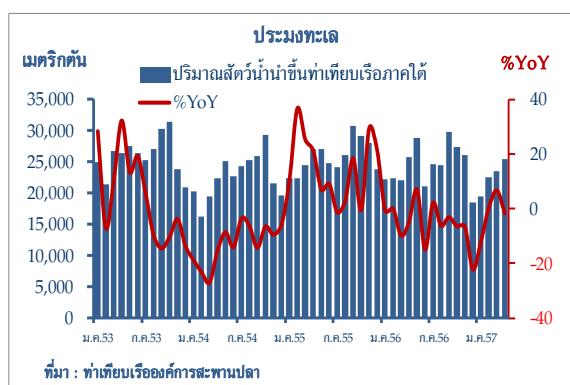
(3) กุ้ง

สถานการณ์การผลิตกุ้งภาคใต้เดือนเมษายน 2557 ยังไม่คลี่คลาย เนื่องจากปัญหาโรคกุ้งตายด่วนยืดเยื้อ และยังมีโรคตัวแดงดวงขาวระบาดเข้ามาแทรกซ้อน โดยผลผลิตกุ้งลดลงจากเดือนก่อนและเดือนเดียวกันปีก่อนร้อยละ 17.7 และ 44.5 ตามลำดับ ด้านราคาอ่อนตัวลงจากเดือนก่อนร้อยละ 10.9 ตามคำสั่งซื้อจากต่างประเทศที่ชะลอลงเนื่องจากผู้นำเข้าวิเคราะห์ว่าสต็อกกุ้งโลกยังมีอยู่มาก โดยราคากุ้งขนาด 70 ตัว/กิโลกรัม เฉลี่ยกิโลกรัมละ 225.71 บาท อย่างไรก็ตามราคาเพิ่มขึ้นจากเดือนเดียวกันปีก่อนร้อยละ 19.5 จากผลผลิตที่ยังน้อยกว่าความต้องการ



(4) ประมงทะเล

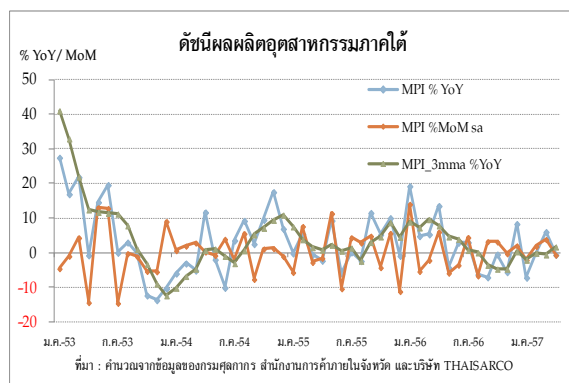
ปริมาณสัตว์น้ำนำเข้าที่ท่าเทียบเรือประมงในภาคใต้มีจำนวน 25,401.6 เมตริกตัน มูลค่า 1,143.2 ล้านบาท เมื่อเทียบกับเดือนเดียวกันปีก่อนปริมาณลดลงร้อยละ 1.7 ส่วนมูลค่าเพิ่มขึ้นร้อยละ 1.3 ทั้งนี้เป็นการลดลงของปริมาณสัตว์น้ำที่นำเข้าที่ท่าเทียบเรือสงขลาและสุราษฎร์ธานี โดยท่าเทียบเรือสงขลาลดลง



ร้อยละ 32.1 จากผู้ประกอบการอุตสาหกรรมแปรรูปสัตว์น้ำบางรายเข้าไปตั้งโรงงานในอินโดนีเซีย เพื่อ
เลี่ยงกฎระเบียบที่เข้มงวดในการทำประมงนอกน่านน้ำของอินโดนีเซีย และทำเทียบเรือสุราษฎร์ธานี
ลดลงร้อยละ 29.5

2. ภาคอุตสาหกรรม

เดือนเมษายน 2557 การผลิตภาคอุตสาหกรรมหดตัวจากเดือนก่อน โดยดัชนีผลผลิตอุตสาหกรรมเมื่อปรับปัจจัยฤดูกาลลดลงจากเดือนก่อนร้อยละ 0.6 และหดตัวเมื่อเทียบกับเดือนเดียวกันปีก่อนร้อยละ 0.5 ตามการชะลอซื้อของประเทศคู่ค้าหลักในอุตสาหกรรมยางพารา แปรรูปและอุตสาหกรรมไม้ยางพารา ประกอบกับผลกระทบจากการขาดแคลนวัตถุดิบในอุตสาหกรรมอาหารทะเลแช่เย็นแช่แข็งและแปรรูป ในขณะที่อุตสาหกรรมถุงมือยาง อาหารทะเลบรรจุกระป๋องและน้ำมันปาล์มขยายตัว



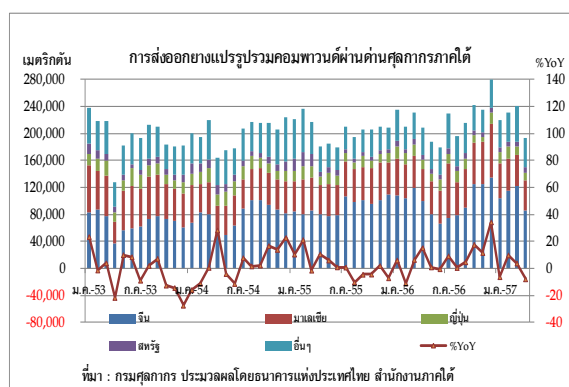
ดัชนีผลผลิตอุตสาหกรรมภาคใต้

	2556	2556			2557		
		ครึ่งปีแรก	ไตรมาส 3	ไตรมาส 4	ไตรมาส 1	มี.ค.	เม.ย.
MPI Level	145.4	144.2	142.0	151.1	149.2	162.9	140.4
MPI %YoY	2.4	6.6	-3.5	0.6	-0.3	6.1	-0.5
MPI level sa	-	-	140.7	145.9	148.6	153.3	152.5
MPI %MoM sa	-	-	-3.5	0.4	-0.5	3.9	-0.6

ที่มา : คำนวณจากข้อมูลของด่านศุลกากรภาคใต้ สำนักงานการค้าภายในจังหวัด และบริษัท THAISARCO

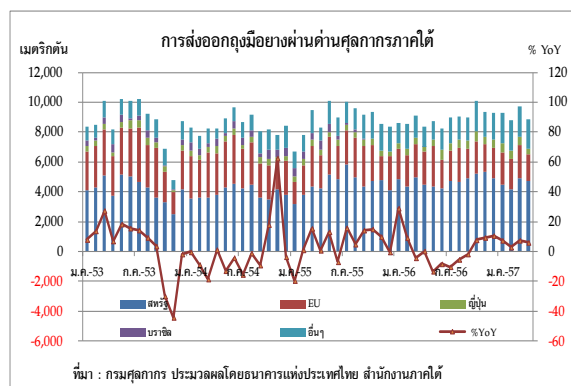
(1) อุตสาหกรรมยาง

ยางแปรรูป การผลิตเพื่อส่งออกในอุตสาหกรรมยางแปรรูปในเดือนนี้มีปริมาณ 192,759.5 เมตริกตัน หดตัวจากเดือนเดียวกันปีก่อนร้อยละ 7.8 ตามการชะลอซื้อของตลาดหลักจีนเป็นสำคัญ เป็นผลจากปริมาณสต็อกยางพาราในจีนยังคงอยู่ในระดับสูงและเศรษฐกิจที่ชะลอตัว ทำให้ปริมาณการส่งออกไปตลาดจีนลดลงจากเดือนเดียวกันปีก่อนร้อยละ 14.6 ส่วนการส่งออกไปยังตลาดมาเลเซียลดลงร้อยละ 4.3 ตามความต้องการผลิตภัณฑ์น้ำยางชั้นเพื่อใช้ในอุตสาหกรรมถุงมือยางที่ลดลง นอกจากนี้การส่งออกไปยังตลาดญี่ปุ่นลดลงร้อยละ 17.5 หดตัวต่อเนื่องจากเดือนก่อน จากความต้องการล้อยางที่ชะลอตัวตามอุปสงค์ในประเทศโดยสะท้อนจากปริมาณจำหน่ายรถยนต์ใหม่ในเดือนนี้ที่ลดลงจากช่วงเดียวกันปี

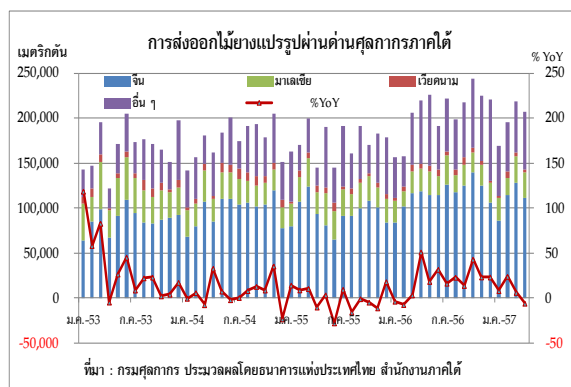


ก่อนร้อยละ 5.5¹ อย่างไรก็ตาม ตลาดสหรัฐอเมริกาและสหภาพยุโรปขยายตัวร้อยละ 3.1 และ 37.7 ตามลำดับ ตามเศรษฐกิจที่เริ่มฟื้นตัว

ถูงมื่อยาง การผลิตเพื่อส่งออก ถูงมื่อยางในเดือนนี้มีปริมาณ 8,843.8 เมตริกตัน ขยายตัวจากเดือนเดียวกันปีก่อนร้อยละ 6.0 ตามความต้องการเพิ่มขึ้นในตลาดหลักสหรัฐอเมริกา และญี่ปุ่น ทำให้การส่งออกเพิ่มขึ้นร้อยละ 5.7 และ 23.7 ตามลำดับ นอกจากนี้ยังมีการทำตลาดใหม่และส่งออกเพิ่มขึ้นในหลายประเทศ อาทิ จีน อาร์เจนตินา แอฟริกาใต้และตุรกี เป็นต้น ในขณะที่ความต้องการในตลาดสหภาพยุโรปชะลอตัวทำให้การส่งออกลดลงร้อยละ 19.0

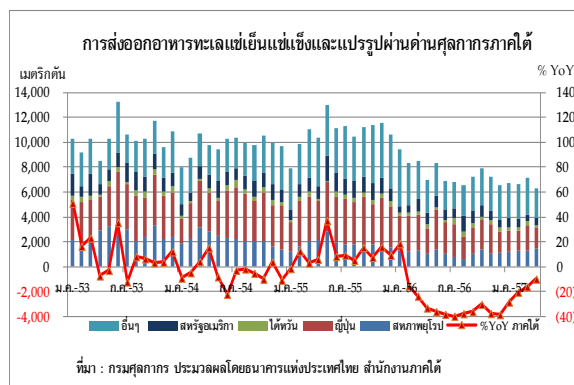


ไม้ยางแปรรูป ในเดือนนี้การผลิตเพื่อส่งออกไม้ยางพาราแปรรูปผ่านด่านศุลกากรภาคใต้มีปริมาณ 206,828.0 เมตริกตันหดตัวจากช่วงเดียวกันปีก่อนร้อยละ 5.9 ซึ่งเป็นการหดตัวครั้งแรกในรอบ 14 เดือน ส่วนหนึ่งเป็นผลจากการชะลอคำสั่งซื้อของตลาดหลักจีนในช่วงเศรษฐกิจและภาคอสังหาริมทรัพย์จีนที่ชะลอตัวเป็นสำคัญ ทำให้การส่งออกไปตลาดจีนลดลงร้อยละ 6.4 นอกจากนี้ ความต้องการจากตลาดอินโดนีเซีย อินเดียและเวียดนามชะลอตัว ทำให้การส่งออกลดลงร้อยละ 46.1 67.5 และ 31.1 ตามลำดับ อย่างไรก็ตาม การส่งออกไปยังตลาดมาเลเซียเพิ่มขึ้นร้อยละ 11.7 ตามความต้องการพาร์ติเคิลบอร์ดและไฟเบอร์บอร์ดเพิ่มขึ้น



(2) อุตสาหกรรมอาหารทะเล

อาหารทะเลแช่เย็นแช่แข็งและแปรรูป จากข้อจำกัดด้านอุปทาน โดยเฉพาะวัตถุดิบกุ้งที่ยังไม่คลี่คลายจากภาวะโรคระบาด ประกอบกับผู้นำเข้าหันไปสั่งซื้อสินค้าจากประเทศคู่แข่งซึ่งมีราคาต่ำกว่า ทำให้การผลิตอุตสาหกรรมอาหารทะเลแช่เย็นแช่แข็งและแปรรูปยังคงหดตัวจากเดือนเดียวกันปีก่อนร้อยละ 9.8 โดยมีปริมาณการส่งออก 6,273.6 เมตริกตัน ทั้งนี้การส่งออกไป

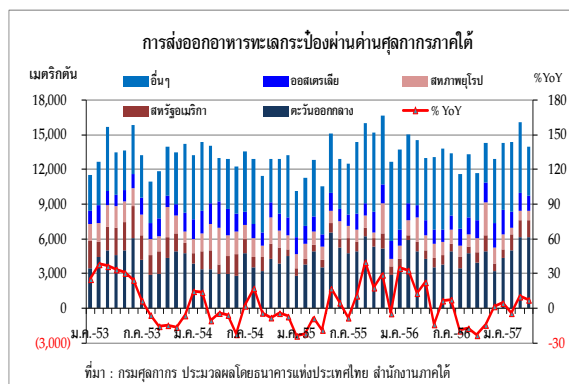


¹ ที่มา : Reuters, www.reuters.com, 1st May, 2014

ยังตลาดหลักญี่ปุ่นและสหรัฐอเมริกาตกลงร้อยละ 17.7 และ 41.3 ตามลำดับ ในขณะที่การส่งออกไปยังตลาดสหภาพยุโรปเพิ่มขึ้นจากช่วงเดียวกันปีก่อนร้อยละ 36.5 เร่งขึ้นตามความต้องการบริโภคที่ปรับตัวขึ้น

อาหารทะเลกระป๋อง การผลิต

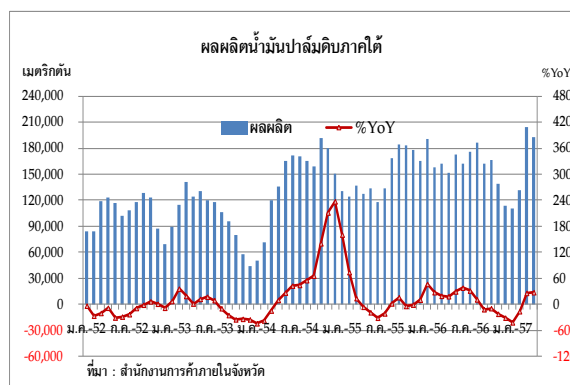
เพื่อส่งออกอาหารทะเลกระป๋องผ่านด่านศุลกากรภาคใต้มีปริมาณ 13,967.9 เมตริกตัน เพิ่มขึ้นจากช่วงเดียวกันปีก่อนร้อยละ 7.5 ขยายตัวต่อเนื่องจากเดือนก่อนตามความต้องการที่เพิ่มขึ้นในช่วงที่ราคาวัตถุดิบยังทรงตัวอยู่ในระดับต่ำ โดยราคาปลาทูน่าสคิปแจ็ค (ขนาด 4 ปอนด์ต่อตัวขึ้นไป) ราคาเฉลี่ยอยู่ที่เมตริกตันละ 1,200 ดอลลาร์สหรัฐ.² ทำให้การส่งออกไปยัง



ตลาดหลักตะวันออกกลางและสหรัฐอเมริกา เพิ่มขึ้นจากเดือนเดียวกันปีก่อนร้อยละ 44.5 และ 91.2 ตามลำดับ อย่างไรก็ตามการส่งออกไปยังตลาดสหภาพยุโรปและออสเตรเลียลดลงร้อยละ 31.9 และ 5.5 ตามลำดับ

(3) อุตสาหกรรมน้ำมันปาล์ม

ผลผลิตน้ำมันปาล์มดิบที่โรงงานภาคใต้สกัดได้ในเดือนนี้มีปริมาณ 192,782.2 เมตริกตัน เพิ่มขึ้นจากเดือนเดียวกันปีก่อนร้อยละ 27.5 ตามปริมาณผลปาล์มเข้าสู่โรงงานเพิ่มขึ้น ทั้งนี้ราคาน้ำมันปาล์มดิบ (ขายส่งถึงโรงกลั่น) ของไทยและมาเลเซียเฉลี่ยกิโลกรัมละ 27.69 และ 26.8 บาท ตามลำดับ เพิ่มขึ้นจากเดือนเดียวกันปีก่อนร้อยละ 18.4 และ 22.2 ตามลำดับ เนื่องจากแรงหนุนของปริมาณสต็อกภายในประเทศและ

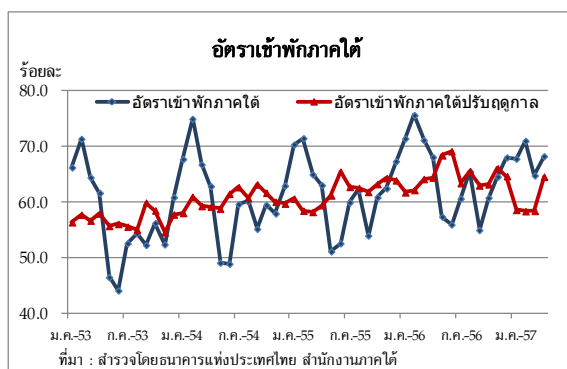
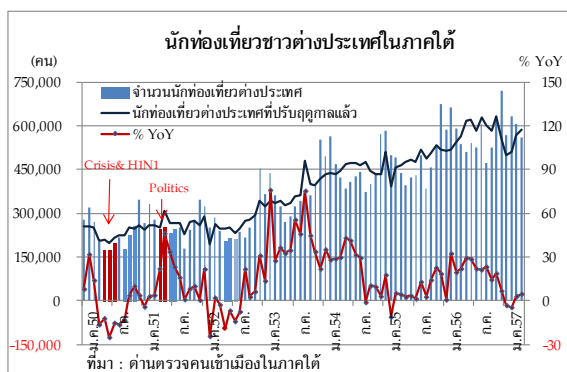


ต่างประเทศที่อยู่ในระดับต่ำ อย่างไรก็ตาม เมื่อเทียบกับเดือนก่อนราคาตกลงร้อยละ 12.5 และ 4.5 ตามลำดับ จากผลผลิตที่ออกสู่ตลาดมากขึ้น และการชะลอซื้อเพื่อรอความชัดเจนของนโยบายนำเข้าปาล์มน้ำมันของภาครัฐ ส่วนการส่งออกน้ำมันปาล์มผ่านด่านภาคใต้ในเดือนนี้มีปริมาณ 36,422.3 เมตริกตัน ส่วนใหญ่เป็นการส่งออกตามความต้องการน้ำมันปาล์มดิบในประเทศอินเดียปริมาณ 32,421.0 เมตริกตัน นอกจากนี้มีการส่งออกน้ำมันปาล์มดิบไปมาเลเซียปริมาณ 4,000.0 เมตริกตัน และส่วนที่เหลือเป็นการส่งออกน้ำมันปาล์มบริสุทธิ์ไปมาเลเซียเพียง 1.3 เมตริกตัน

² ที่มา : Infofish, 8/2014

3. ภาคบริการท่องเที่ยว

การท่องเที่ยวปรับตัวดีขึ้นจากเดือนก่อน โดยในเดือนเมษายน 2557 มีนักท่องเที่ยวต่างประเทศเดินทางผ่านตรวจคนเข้าเมืองในภาคใต้จำนวน 561,278 คน เพิ่มขึ้นจากเดือนเดียวกันปีก่อนร้อยละ 4.7 ปรับตัวดีขึ้นจากเดือนก่อน เป็นผลจากประกาศยกเลิกสถานการณ์ฉุกเฉิน เมื่อวันที่ 22 มีนาคม 2557 ที่ผ่านมา และงานเทศกาลสงกรานต์ต่อเนื่องด้วยงานฟูลมูนปาร์ตี้ ส่งผลให้จำนวนนักท่องเที่ยวเพิ่มขึ้นทุกตลาดภูมิภาค โดยเฉพาะนักท่องเที่ยวชาวยุโรป จีน รัสเซีย และออสเตรเลีย สำหรับอัตราการเข้าพักโรงแรมในเดือนเมษายนอยู่ที่ร้อยละ 68.2 ใกล้เคียงกับเดือนเดียวกันปีก่อน แต่เมื่อปรับปัจจัยฤดูกาลแล้ว อัตราการเข้าพักปรับตัวขึ้นจากเดือนก่อน สอดคล้องกับนักท่องเที่ยวที่เพิ่มขึ้น



(1) ภาคใต้ฝั่งอันดามัน

การท่องเที่ยวภาคใต้ฝั่งอันดามันขยายตัวต่อเนื่องจากเดือนก่อน จากนักท่องเที่ยวชาว จีน อังกฤษ และออสเตรเลีย เป็นสำคัญ ทำให้มีนักท่องเที่ยวต่างประเทศเดินทางผ่านตรวจคนเข้าเมืองภูเก็ตและกระบี่จำนวน 306,040 คน เพิ่มขึ้นจากเดือนเดียวกันปีก่อนร้อยละ 10.0 สำหรับอัตราการเข้าพักเฉลี่ยอยู่ที่ร้อยละ 77.9 ลดลงจากเดือนเดียวกันปีก่อนซึ่งอยู่ที่ร้อยละ 78.7

โดยจังหวัดภูเก็ตมีจำนวนนักท่องเที่ยวต่างประเทศเดินทางผ่านตรวจคนเข้าเมือง 279,753 คน เพิ่มขึ้นร้อยละ 6.5 ตามการเพิ่มขึ้นของนักท่องเที่ยวจากประเทศจีน อังกฤษ และออสเตรเลีย เป็นสำคัญ และมีเที่ยวบินผ่านท่าอากาศยานภูเก็ตจำนวน 6,463 เที่ยวบิน เพิ่มขึ้นจากเดือนเดียวกันปีก่อนร้อยละ 12.2 ตามการเพิ่มขึ้นของเที่ยวบินทั้งภายในประเทศและระหว่างประเทศ โดยเที่ยวบินระหว่างประเทศเพิ่มขึ้นร้อยละ 11.3 ส่วนผู้โดยสารที่เดินทางผ่านท่าอากาศยานภูเก็ตเพิ่มขึ้นร้อยละ 7.9 ตามผู้โดยสารเดินทางระหว่างประเทศที่เพิ่มขึ้นร้อยละ 9.0 เป็นสำคัญ

สำหรับจังหวัดกระบี่ มีจำนวนนักท่องเที่ยวต่างประเทศเดินทางผ่านตรวจคนเข้าเมือง 26,287 คน เพิ่มขึ้นร้อยละ 69.3 นักท่องเที่ยวที่เพิ่มขึ้นส่วนใหญ่มาจากประเทศรัสเซีย จีน และสิงคโปร์ เป็นสำคัญ

(2) ภาคใต้ชายแดน

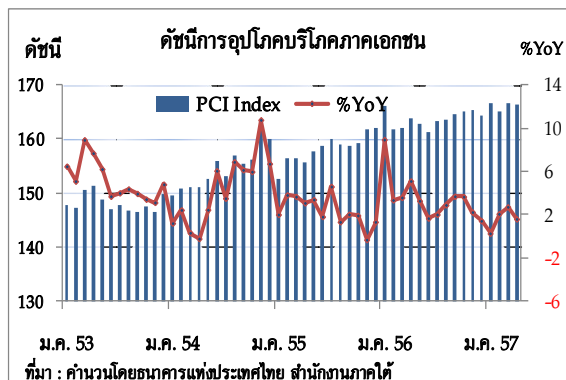
การท่องเที่ยวชายแดนภาคใต้ปรับตัวดีขึ้นเป็นเดือนแรกจากที่ลดลงติดต่อกันมา 3 เดือน แม้ว่านักท่องเที่ยวในจังหวัดสงขลาจะลดลงร้อยละ 2.2 แต่ปรับตัวดีขึ้นจากเดือนก่อนที่ลดลงร้อยละ 11.6 ส่วนนราธิวาส อ.เบตง จ. ยะลา และสตูล เพิ่มขึ้นร้อยละ 17.1 18.3 และ 32.1 ตามลำดับ ส่งผลให้มียกนักท่องเที่ยวต่างประเทศเดินทางผ่านด่านตรวจคนเข้าเมืองจำนวน 221,195 คน เพิ่มขึ้นจากเดือนเดียวกันปีก่อนร้อยละ 3.5 ตามการเพิ่มขึ้นของนักท่องเที่ยวมาเลเซีย และอินโดนีเซีย เป็นสำคัญ โดยนักท่องเที่ยวมาเลเซียซึ่งเป็นนักท่องเที่ยวหลักในภาคใต้ชายแดนเพิ่มขึ้นร้อยละ 1.1 และมีเที่ยวบินผ่านท่าอากาศยานหาดใหญ่จำนวน 2,022 เที่ยวบิน เพิ่มขึ้นจากเดือนเดียวกันปีก่อนร้อยละ 39.9 ตามการเพิ่มขึ้นของเที่ยวบินในประเทศร้อยละ 39.6 และเที่ยวบินระหว่างประเทศร้อยละ 43.7 อนึ่ง ตั้งแต่วันที่ 6 เมษายน 2557 สายการบินไทยไลอ้อนแอร์เปิดเส้นทางบินใหม่ เส้นทางหาดใหญ่ – เมดาน 2 เที่ยวบิน ต่อสัปดาห์ สำหรับอัตราเข้าพักภาคใต้ชายแดนอยู่ที่ร้อยละ 48.1

(3) ภาคใต้ฝั่งอ่าวไทย

การท่องเที่ยวฝั่งอ่าวไทย จังหวัดสุราษฎร์ธานี ในเดือนนี้มีนักท่องเที่ยวต่างประเทศเดินทางผ่านตรวจคนเข้าเมืองสุราษฎร์ธานีจำนวน 18,432 คน เพิ่มขึ้นจากเดือนเดียวกันปีก่อนร้อยละ 8.0 เป็นการเพิ่มขึ้นจากนักท่องเที่ยวออสเตรเลีย อังกฤษ และเยอรมัน เป็นสำคัญ และมีเที่ยวบินผ่านท่าอากาศยานสุราษฎร์ธานีจำนวน 723 เที่ยวบิน เพิ่มขึ้นจากเดือนเดียวกันปีก่อนร้อยละ 18.1

4. การอุปโภคบริโภคภาคเอกชน

ดัชนีการอุปโภคบริโภคภาคเอกชนในเดือนเมษายน 2557 ทรงตัวจากเดือนก่อนเนื่องจากสถานการณ์เศรษฐกิจและการเมืองที่ยังมีความไม่แน่นอนส่งผลต่อความเชื่อมั่นของภาคเอกชน อย่างไรก็ตามหากเทียบกับระยะเดียวกันปีก่อน ดชนีการอุปโภคบริโภคภาคเอกชนเพิ่มขึ้นเล็กน้อยร้อยละ 1.6 ชะลอลงเมื่อเทียบกับเดือนก่อนที่เพิ่มขึ้นร้อยละ 2.7 เนื่องจากครัวเรือนยังระมัดระวังการใช้จ่าย โดยการใช้จ่ายในดัชนีหมวดยานยนต์ยังคงเป็นปัจจัยลบที่กระทบต่อดัชนีอุปโภคบริโภคภาคเอกชนอย่างต่อเนื่องโดยหดตัวร้อยละ 39.8 โดยเฉพาะรถยนต์นั่งส่วนบุคคลที่ยังคงหดตัวต่อเนื่องจากฐานที่สูงในช่วงเดียวกันปีก่อน นอกจากนี้ดัชนีหมวดเชื้อเพลิงและการใช้ไฟฟ้าคาดว่าจะยังคงทรงตัวอยู่ที่ระดับต่ำ อย่างไรก็ตามดัชนีภาษีมูลค่าเพิ่มเพิ่มขึ้นร้อยละ 6.8 เมื่อเทียบกับช่วงเดียวกันปีก่อน โดยเฉพาะภาษีที่มาจากธุรกิจโรงแรมและภัตตาคารเนื่องจากภาคการท่องเที่ยวที่ปรับตัวดีขึ้นจากการประกาศยกเลิกสถานการณ์ฉุกเฉินในเดือนมีนาคมที่ผ่านมาทำให้นักท่องเที่ยวกลับมาใช้จ่ายในพื้นที่ภาคใต้มากขึ้น



เครื่องชี้ดัชนีการอุปโภคบริโภคภาคเอกชนภาคใต้

%YoY	สัดส่วน	2556	2556			2557		
			H1	Q3	Q4	Q1	มี.ค.	เม.ย. ^E
ดัชนีหมวดยานยนต์	6.92	-17.9	32.0	-23.3	-57.0	-38.8	-41.5	-39.8
- การจดทะเบียนรถยนต์นั่งไม่เกิน 7 คน		-8.6	41.8	-24.1	-54.9	-43.0	-45.2	-42.9
- การจดทะเบียนรถจักรยานยนต์		-9.3	-10.6	-11.4	-3.5	-9.8	-10.8	-16.7
- การจดทะเบียนรถยนต์บรรทุกส่วนบุคคล		-14.9	-1.7	-22.0	-31.1	-14.5	-19.8	-19.2
ดัชนีหมวดเชื้อเพลิง	14.23	1.9	2.6	4.1	-1.4	-0.3	0.2	-0.3 ^E
- เบนซินและแก๊สโซฮอล์		3.4	3.8	7.8	-1.4	-1.1	0.0	-1.0 ^E
- ดีเซล		2.4	3.3	3.8	-0.9	-0.1	0.2	-0.1 ^E
- แอลพีจี		0.0	0.2	1.7	-1.9	-0.1	0.3	0.0 ^E
ดัชนีหมวดการใช้ไฟฟ้าที่อยู่อาศัย	3.21	4.6	5.5	4.6	2.8	-0.3	1.7	-0.4 ^E
ดัชนีหมวดภาษีมูลค่าเพิ่ม ณ ราคาปี 2543	75.64	9.2	9.6	7.5	10.3	6.8	9.8	6.8
PCI	100.00	3.5	4.3	2.9	2.4	1.6	2.7	1.6 ^E

ที่มา : คำนวณโดยธนาคารแห่งประเทศไทย สำนักงานภาคใต้

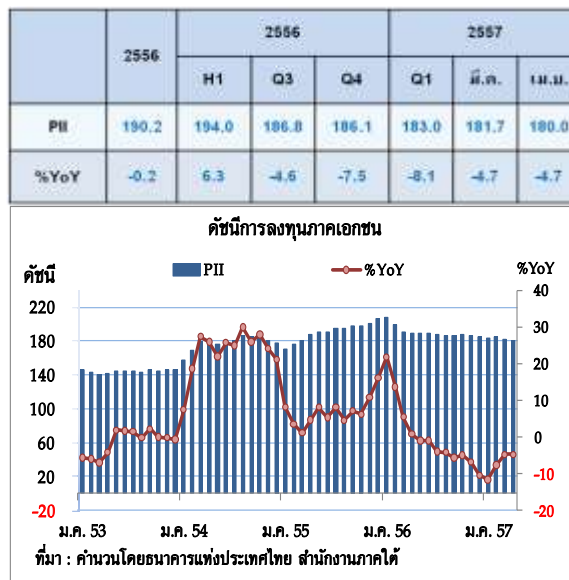
E : ตัวเลขประมาณการ

5. การลงทุนภาคเอกชน

(1) ดัชนีการลงทุนภาคเอกชน

ในเดือนเมษายน 2557 การลงทุนภาคเอกชนหดตัวจากเดือนก่อน เนื่องจากนักลงทุนขาดความเชื่อมั่นในภาวะเศรษฐกิจและการเมือง และเมื่อเทียบกับระยะเดียวกันปีก่อน การลงทุนภาคเอกชนยังคงหดตัวต่อเนื่อง สะท้อนจากเครื่องชี้ดัชนีการลงทุนภาคเอกชนที่หดตัวร้อยละ 4.7 เนื่องจากผู้ประกอบการส่วนใหญ่ชะลอการลงทุนออกไปเพื่อรอประเมินสถานการณ์ทางเศรษฐกิจและการเมือง โดยการลงทุนในหมวดก่อสร้างลดลงตามภาวะอสังหาริมทรัพย์โดยเฉพาะที่อยู่อาศัยที่ชะลอตัว สะท้อนจากพื้นที่ได้รับอนุญาตก่อสร้างในเขตเทศบาลลดลงร้อยละ 6.0 เช่นเดียวกับ

ปริมาณการจำหน่ายปูนซีเมนต์ยังคงหดตัวร้อยละ 9.1 ขณะที่การลงทุนหมวดเครื่องจักรและอุปกรณ์หดตัวตามการนำเข้าสินค้าทุนและการซื้อรถยนต์เชิงพาณิชย์ที่ลดลงร้อยละ 43.7 และ 19.2 ตามลำดับ



เครื่องชี้การลงทุนภาคเอกชน

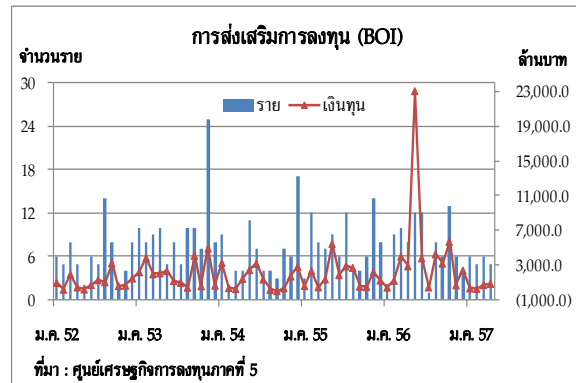
%YoY	2556	2556			2557		
		H1	Q3	Q4	Q1	มี.ค.	เม.ย.
- พท.ได้รับอนุญาตก่อสร้างในเขตเทศบาล เฉลี่ยเคลื่อนที่ย้อนหลัง 12 เดือน	-1.5	6.6	-7.0	-10.7	-11.1	-9.9	-6.0
- ปริมาณการจำหน่ายปูนซีเมนต์	0.3	4.4	1.5	-9.1	-4.2	-3.9	-9.1
- มูลค่าการนำเข้าสินค้าทุน ^{1/}	-6.4	7.3	-12.8	-21.7	-12.6	-48.0	-43.7
- จดทะเบียนรถยนต์บรรทุกส่วนบุคคล ^{2/}	-14.9	-1.7	-22.0	-31.1	-14.5	-19.8	-19.2

ที่มา : 1/ ด่วนศุลกากรในภาคใต้

2/ สำนักงานขนส่งจังหวัด

(2) การส่งเสริมการลงทุน

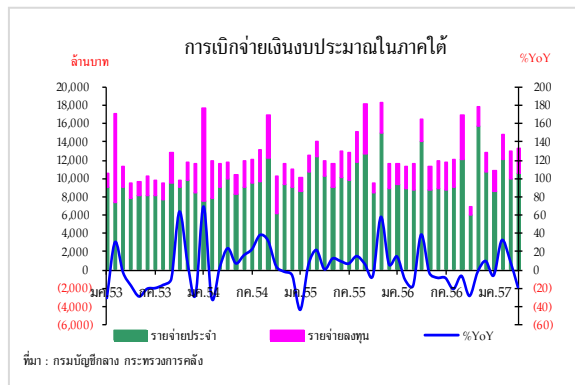
ในเดือนเมษายน 2557 โครงการที่ได้รับส่งเสริมการลงทุนมีจำนวนรวมทั้งสิ้น 5 โครงการ รวมเงินลงทุนทั้งหมด 882.0 ล้านบาท เพิ่มขึ้นจากเดือนก่อนร้อยละ 19.2 อย่างไรก็ตามเมื่อเทียบกับเดือนเดียวกันปีก่อนมูลค่าเงินลงทุนลดลงร้อยละ 69.7 เนื่องจากโครงการลงทุนขนาดใหญ่ที่มีมูลค่าเกิน 200 ล้านบาท ยังไม่ได้รับการพิจารณาจากคณะกรรมการส่งเสริมการลงทุนชุดใหม่ที่เพิ่งได้รับการแต่งตั้ง โดยในเดือนนี้เป็นการลงทุนในธุรกิจโรงแรมมูลค่า 450.0 ล้านบาท โครงการลงทุนในธุรกิจพลังงานไฟฟ้าจากก๊าซชีวภาพ มูลค่า 368.6 ล้านบาท โครงการลงทุนในน้ำมันสังเคราะห์จากเศษพลาสติกมูลค่า 61.0 ล้านบาท และโครงการซอฟต์แวร์ มูลค่า 2.4 ล้านบาท



6. การคลัง

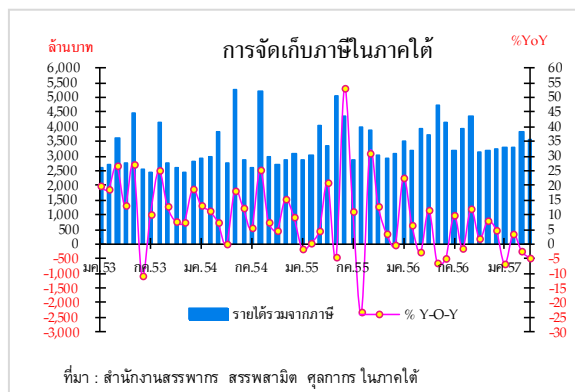
(1) การเบิกจ่ายเงินงบประมาณ

การเบิกจ่ายเงินงบประมาณของส่วนราชการลดลง โดยมียอดเบิกจ่ายจำนวน 13,310.9 ล้านบาท ลดลงจากเดือนเดียวกันปีก่อนร้อยละ 18.6 เนื่องจากมีการเร่งเบิกจ่ายเงินอุดหนุนเฉพาะกิจของกรมส่งเสริมการปกครองส่วนท้องถิ่นไปแล้วในช่วงก่อนหน้า นอกจากนี้เป็นผลของฐานสูงในเดือนเดียวกันของปีก่อนจากการที่มีการเบิกจ่ายเงินอุดหนุนเฉพาะกิจของกรมส่งเสริมการปกครองส่วนท้องถิ่น การเบิกจ่ายเงินงบประมาณในเดือนนี้เป็นการเบิกจ่ายรายจ่ายประจำ 10,523.9 ล้านบาท ลดลงร้อยละ 24.8 และรายจ่ายลงทุน 2,787.0 ล้านบาท เพิ่มขึ้นร้อยละ 18.2

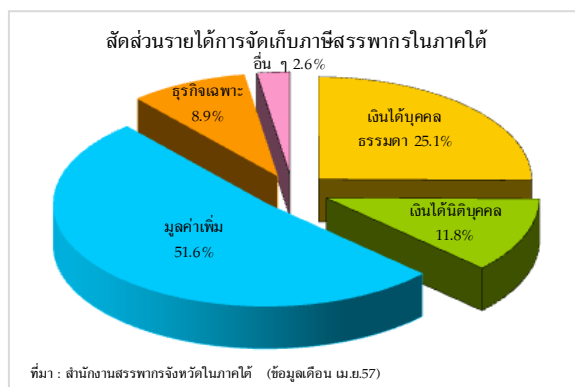


(2) การจัดเก็บภาษีอากร

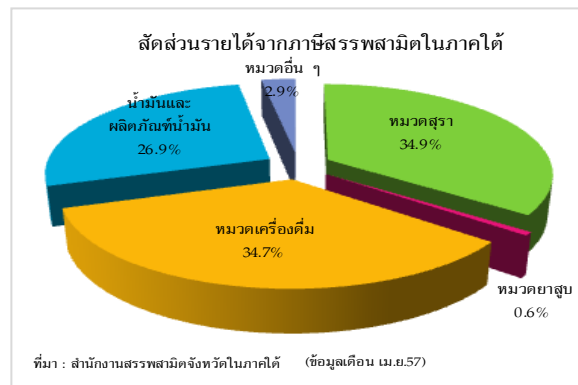
เดือนเมษายน 2557 รายได้จากการจัดเก็บภาษีมียอดจำนวน 3,561.6 ล้านบาท ลดลงจากเดือนเดียวกันปีก่อนร้อยละ 4.8 ตามการจัดเก็บภาษีสรรพากรและภาษีสรรพสามิต โดยมีรายละเอียดการจัดเก็บภาษี ดังนี้



1. สำนักงานสรรพากรจังหวัดในภาคใต้จัดเก็บภาษีได้จำนวน 3,132.1 ล้านบาท ลดลงร้อยละ 5.5 ตามการจัดเก็บภาษีที่ลดลงเกือบทุกประเภท โดยเฉพาะภาษีเงินได้บุคคลธรรมดาและภาษีเงินได้นิติบุคคล ลดลงร้อยละ 21.3 และ 2.6 ตามลำดับ เนื่องจากการปรับโครงสร้างอัตราภาษีเงินได้บุคคลธรรมดาปี 2556 รวมทั้งเป็นผลจากภาวะเศรษฐกิจที่ชะลอตัว ส่วนภาษีมูลค่าเพิ่มลดลงร้อยละ 0.7 ตามการจัดเก็บจากสำนักงานศุลกากรลดลงร้อยละ 15.2 ลดลงในจังหวัดสงขลา เป็นสำคัญ ขณะที่สำนักงานสรรพากรจัดเก็บได้เพิ่มขึ้นร้อยละ 5.3 จากกิจการโรงแรม ก่อสร้าง และขายส่งขายปลีก อย่างไรก็ตามมีเพียงภาษีธุรกิจเฉพาะที่เพิ่มขึ้นต่อเนื่อง โดยเพิ่มขึ้นร้อยละ 28.0 ตามการเพิ่มขึ้นในจังหวัดภูเก็ต สงขลา และสุราษฎร์ธานี



2. สำนักงานสรรพสามิต จังหวัดในภาคใต้ จัดเก็บภาษีสรรพสามิตได้ จำนวน 328.7 ล้านบาท ลดลงร้อยละ 3.2 ตามการจัดเก็บภาษีสุราที่ลดลงร้อยละ 20.8 เป็นสำคัญ เป็นผลจากผู้ประกอบการชะลอการผลิตเนื่องจากมีสุราค้างสต็อกจำนวนมาก และภาษีน้ำมันลดลงร้อยละ 1.3 ขณะที่การจัดเก็บภาษีเครื่องดื่มเพิ่มขึ้นร้อยละ 18.7



3. สำนักงานศุลกากรจังหวัด ในภาคใต้ จัดเก็บภาษีนำเข้าได้จำนวน 100.8 ล้านบาท เพิ่มขึ้นร้อยละ 18.1 จากการนำเข้าเครื่องจักรและอุปกรณ์ ส่วนใหญ่เป็นการนำเข้าสินค้าประเภทแผงคอนโซลและเครื่องอัดก๊าซสูบลม ผ่านด่านศุลกากรสะเตา

7. การค้าต่างประเทศ

การค้าต่างประเทศผ่านด่านศุลกากรในภาคใต้เดือนเมษายน 2557 โดยรวมปรับตัวลดลงจากเดือนก่อน โดยเฉพาะการส่งออกสินค้าผ่านด่านสงขลา ด่านปาดังเบซาร์ และด่านสะเดา ซึ่งมีสัดส่วนรวมร้อยละ 79.4 ของมูลค่าการส่งออก ลดลงจากเดือนก่อนร้อยละ 13.8 12.8 และ 0.2 ตามลำดับ เมื่อเทียบกับเดือนเดียวกันปีก่อนลดลงร้อยละ 21.5 โดยมูลค่าการส่งออกและนำเข้ายังคงหดตัวร้อยละ 14.5 และ 29.3 ตามลำดับ

มูลค่าการส่งออกนำเข้าผ่านด่านศุลกากรภาคใต้

(หน่วย : ล้านบาท สรอ.)

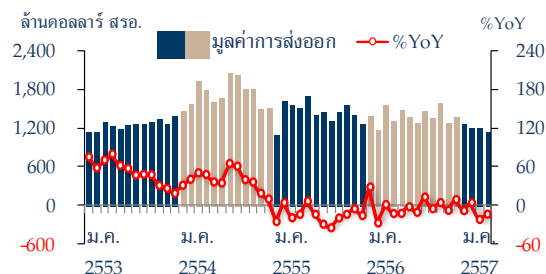
	2556	2556			2557		
		H1	Q3	Q4	Q1	มี.ค.	เม.ย.
มูลค่าการค้ารวม	28,167.2	14,165.0	7,159.9	6,842.3	6,271.2	2,049.0	1,961.5
%YoY	-1.3	-0.3	-1.5	-3.0	-9.7	-27.5	-21.5
มูลค่าการส่งออก	16,535.5	8,243.6	4,065.9	4,226.0	3,655.2	1,194.4	1,120.3
%YoY	-4.0	-7.1	-2.4	0.8	-10.7	-22.7	-14.5
มูลค่าการนำเข้า	11,631.7	5,921.4	3,094.0	2,616.3	2,616.0	854.6	841.2
%YoY	2.8	10.9	-0.3	-8.7	-8.3	-33.3	-29.3
มูลค่าส่งออกสุทธิ	4,903.8	2,322.2	971.9	1,609.7	1,039.2	339.7	279.1

ที่มา : ด่านศุลกากรในภาคใต้ ประมวลผลโดยธนาคารแห่งประเทศไทยสำนักงานภาคใต้

(1) การส่งออก มีมูลค่า 1,120.3 ล้านบาท สรอ. เมื่อเทียบกับเดือนเดียวกันปีก่อนลดลงร้อยละ 14.5 หดตัวน้อยลงจากที่ลดลงร้อยละ 22.7 ในเดือนก่อนหน้า โดยสินค้าส่งออกสำคัญส่วนใหญ่มีมูลค่าลดลง โดยเฉพาะมูลค่าการส่งออกยางพาราลดลงร้อยละ 26.8 นอกจากนี้สัตว์น้ำแช่แข็ง ไม้ยางพาราแปรรูป และถั่วมียาง ลดลงร้อยละ 22.6 13.3 และ 4.6 ตามลำดับ มีเพียงอาหารบรรจุกระป๋องเพิ่มขึ้นต่อเนื่องจากเดือนก่อน ร้อยละ 8.6 และน้ำมันปาล์มเพิ่มขึ้นร้อยละ 54.2 เป็นการส่งออกผ่านด่านกระบี่และด่านบ้านดอน เนื่องจากราคาในประเทศลดลงจากเดือนก่อน และปริมาณผลผลิตปาล์มเพิ่มขึ้น

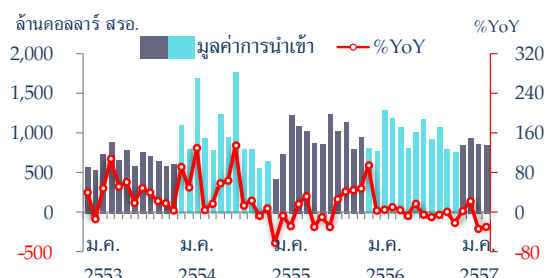
(2) การนำเข้า มีมูลค่า 841.2 ล้านบาท สรอ. ลดลงจากเดือนเดียวกันปีก่อน ร้อยละ 29.3 จากการนำเข้าเครื่องจักรและอุปกรณ์ที่ลดลงร้อยละ 48.9 เนื่องจากฐานสูงในปีก่อนซึ่งมีการนำเข้าแท่นขุดเจาะและเครื่องจักรที่ใช้ในกิจการปิโตรเลียมที่ส่งออกไปเพื่อซ่อมบำรุง สำหรับสินค้านำเข้าสำคัญที่ลดลง ได้แก่ สัตว์น้ำแช่แข็งและน้ำยางสังเคราะห์ ลดลง ร้อยละ 39.7 และ 24.5 ในขณะที่การนำเข้าอุปกรณ์ก่อสร้างเพิ่มขึ้นร้อยละ 8.6 จากเดือนเดียวกันปีก่อน

มูลค่าการส่งออกสินค้าผ่านด่านศุลกากรภาคใต้



ที่มา : ด่านศุลกากรภาคใต้ รวบรวมโดยธนาคารแห่งประเทศไทย สำนักงานภาคใต้

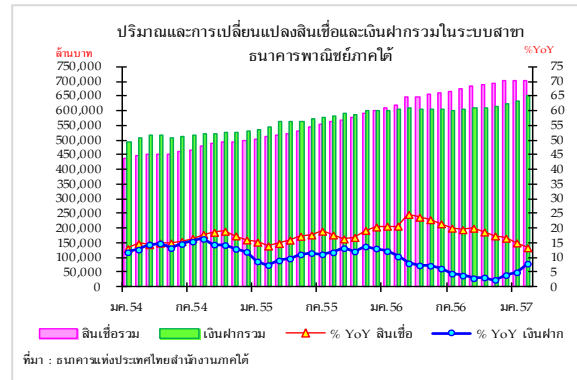
มูลค่าการนำเข้าสินค้าผ่านด่านศุลกากรภาคใต้



ที่มา : ด่านศุลกากรภาคใต้ รวบรวมโดยธนาคารแห่งประเทศไทย สำนักงานภาคใต้

8. ภาคการเงิน

เงินฝากของธนาคารพาณิชย์ในภาคใต้ ณ สิ้นเดือนมีนาคม 2557 มียอดคงค้าง 643,211 ล้านบาท ขยายตัวในอัตราที่ชะลอจากระยะเดียวกันของปีก่อนร้อยละ 5.5 เป็นผลจากภาวะเศรษฐกิจที่ชะลอตัว รายได้เกษตรกรได้รับผลกระทบจากราคายางที่ชะลอตัว รวมทั้งอัตราดอกเบี้ยที่อยู่ในระดับต่ำ ทำให้ผู้ออมเงินนำเงินไปลงทุนในทางเลือกอื่นที่ให้ผลตอบแทนที่ดีกว่าการฝากเงิน โดยเงินฝากประเภทออมทรัพย์และประจำขยายตัวในอัตราที่ชะลอร้อยละ 7.3 และ 3.7 ขณะที่เงินฝากกระแสรายวันหดตัวร้อยละ 8.8 ด้านเงินฝากประเภทบัตรเงินฝากยังคงเร่งตัวต่อเนื่อง



เงินฝากและเงินให้สินเชื่อในภาคใต้

	2556		H1-56		Q3-56		Q4-56		Q1-57		กพ.57		มีค.57	
	ล้านบาท	%YoY	ล้านบาท	%YoY	ล้านบาท	%YoY	ล้านบาท	%YoY	ล้านบาท	%YoY	ล้านบาท	%YoY	ล้านบาท	%YoY
เงินฝาก :	623,501	4.1	607,259	6.3	608,328	3.0	623,501	4.1	643,211	5.5	650,747	8.0	643,211	5.5
กระแสรายวัน	25,532	11.7	22,314	5.7	21,540	-3.4	25,532	11.7	22,595	-8.8	23,537	9.5	22,595	-8.8
ออมทรัพย์	333,585	2.5	321,467	4.0	322,648	1.9	333,585	2.5	355,951	7.3	359,247	8.2	355,951	7.3
ประจำ	264,235	5.4	263,478	9.3	264,138	4.9	264,235	5.4	262,382	3.7	267,098	7.1	262,382	3.7
อื่น ๆ	149	-	-	-	2	-	149	-	2,283	-	865	-	2,283	-
เงินให้สินเชื่อ :	702,248	16.6	661,791	21.5	683,176	20.0	702,248	16.6	700,773	8.6	701,118	13.4	700,773	8.6
เงินเบิกเกินบัญชี	93,340	15.8	87,252	17.0	89,653	19.4	93,340	15.8	92,129	11.9	92,219	12.8	92,129	11.9
เงินให้กู้	536,328	17.2	507,099	23.2	522,506	20.3	536,328	17.2	535,145	7.8	535,260	13.9	535,145	7.8
ตัวเงิน	72,520	13.4	67,388	15.7	70,964	18.7	72,520	13.4	73,436	10.5	73,575	10.4	73,436	10.5
อื่น ๆ	60	-14.5	52	-8.3	53	-6.0	60	-14.5	63	-7.0	64	-17.2	63	-7.0
สัดส่วนสินเชื่อต่อเงินฝาก (ร้อยละ)	112.6		109.0		112.3		112.6		108.9		107.7		108.9	

เงินให้สินเชื่อแยกประเภทธุรกิจภาคใต้

	2556		H1-56		Q3-56		Q4-56		Q1-57	
	ล้านบาท	%YOY	ล้านบาท	%YOY	ล้านบาท	%YOY	ล้านบาท	%YOY	ล้านบาท	%YOY
สินเชื่อรวม	702,248	16.6	661,791	21.5	683,176	20.0	702,248	16.6	700,773	8.6
สินเชื่อธุรกิจ :	368,270	17.2	342,181	17.5	355,070	19.7	368,270	17.2	365,324	9.2
เกษตรกรรม	13,920	8.4	13,536	8.3	13,649	9.2	13,920	8.4	13,713	4.0
การผลิต	60,312	28.5	44,714	3.5	51,226	24.4	60,312	28.5	58,034	14.6
การขายส่งและการขายปลีก	121,279	19.7	117,612	30.3	119,892	27.2	121,279	19.7	120,562	8.0
ที่พักแรมและบริการด้านอาหาร	78,525	7.5	76,895	8.0	78,993	10.5	78,525	7.5	77,791	3.4
อสังหาริมทรัพย์และการก่อสร้าง	43,962	5.1	40,769	8.7	41,453	3.6	43,962	5.1	43,957	3.1
อื่น ๆ	50,272	31.1	48,655	33.2	49,857	34.3	50,272	31.1	51,267	24.0
สินเชื่ออุปโภคบริโภค :	333,978	16.0	319,610	26.1	328,106	20.3	333,978	16.0	335,449	8.1
เพื่อที่อยู่อาศัย	144,034	29.5	133,572	28.5	139,337	28.6	144,034	29.5	147,320	14.1
เช่าซื้อ	129,821	3.5	131,516	23.0	131,400	12.9	129,821	3.5	126,603	-3.2
การบริโภคส่วนบุคคล	60,041	17.2	54,498	28.3	57,278	19.4	60,041	17.2	61,444	21.6
อื่น ๆ	82	224.2	24	13.2	91	262.0	82	224.2	82	240.9

เงินให้สินเชื่อมีจำนวน 700,773 ล้านบาท ขยายตัวร้อยละ 8.6 ชะลอตัวลงต่อเนื่อง ในจำนวนนี้เป็นเงินให้สินเชื่อภาคธุรกิจ 365,324 ล้านบาท ขยายตัวร้อยละ 9.2 ชะลอลงทั้งสินเชื่อขนาดย่อม ขนาดกลาง และขนาดใหญ่ เนื่องจากเศรษฐกิจที่ชะลอตัวและสถานการณ์ทางการเมืองภายในประเทศที่ยังไม่มีความชัดเจน ส่งผลต่อความเชื่อมั่นของผู้ประกอบการและนักลงทุนชะลอการลงทุนออกไป ส่วนสินเชื่อเพื่ออุปโภคบริโภคมีจำนวน 335,449 ล้านบาท ขยายตัวร้อยละ 8.1 ชะลอตัวจากสินเชื่อเพื่อที่อยู่อาศัยและเช่าซื้อรถ เป็นผลจากธนาคารพาณิชย์มีความเข้มงวดในการพิจารณาการให้สินเชื่อจากหนี้ภาคครัวเรือนอยู่ในระดับสูงที่มีการเร่งใช้จ่ายในช่วงก่อนหน้า ซึ่งอาจส่งผลกระทบต่อความสามารถในการชำระหนี้ของลูกค้านี้ ขณะเดียวกันผู้บริโภคมีกระแสวิงการใช้จ่ายมากขึ้น

สัดส่วนเงินให้สินเชื่อต่อเงินฝากในเดือนนี้อยู่ที่ร้อยละ 108.9 ขยายตัวเมื่อเทียบกับเดือนเดียวกันปีก่อนและเดือนก่อนหน้าที่มีสัดส่วนร้อยละ 105.8 และ 107.7

9. การจ้างงาน

ภาวะการทำงานของประชากร เดือนเมษายน 2557 ผู้มีงานทำมีจำนวน 4,917.8 พันคน ลดลงต่อเนื่องจากเดือนก่อนร้อยละ 2.7 ตามการจ้างงานที่ลดลงทั้งการจ้างงานในภาคเกษตรและนอกภาคเกษตร ซึ่งลดลงร้อยละ 2.5 และ 2.8 ตามลำดับ เมื่อพิจารณาการจ้างงานนอกภาคเกษตรจะเห็นได้ว่าภาคก่อสร้างและภาคการค้ามีการจ้างงานลดลงร้อยละ 15.6 และ 7.0 ต่อเนื่องจากเดือนก่อน ตามลำดับ ส่วนการจ้างงานในภาคการผลิตและบริการชะลอลง

สำหรับชั่วโมงการทำงานของผู้มีงานทำต่อสัปดาห์ ลดลงต่อเนื่องจากเดือนก่อน โดยเฉพาะผู้ที่ทำงานล่วงเวลา หรือมีชั่วโมงการทำงานตั้งแต่ 50 ชั่วโมงขึ้นไปต่อสัปดาห์ ซึ่งมีสัดส่วนร้อยละ 15.7 ลดลงร้อยละ 37.0 หดตัวจากเดือนก่อนที่ลดลงร้อยละ 30.7 ขณะที่ผู้ทำงานที่เต็มเวลา หรือมีชั่วโมงการทำงานตั้งแต่ 35-49 ชั่วโมงต่อสัปดาห์ ซึ่งมีสัดส่วนร้อยละ 44.4 เพิ่มขึ้นร้อยละ 15.9 และผู้ทำงานไม่เต็มเวลา มีชั่วโมงการทำงานเพิ่มขึ้นร้อยละ 3.9 จากที่ลดลงในเดือนก่อนหน้าร้อยละ 15.6 ส่งผลให้ชั่วโมงการทำงานของผู้มีงานทำต่อสัปดาห์ในเดือนนี้ลดลงร้อยละ 2.7 จากเดือนเดียวกันปีก่อน

อย่างไรก็ตาม**อัตราการว่างงาน** อยู่ที่ร้อยละ 1.27 ใกล้เคียงกับเดือนก่อน โดยมีผู้ว่างงานทั้งสิ้น 63,500 คน และจำนวนแรงงานรอฤดูกาล 7,900 คน

การประกันตนตามมาตรา 33 เดือนเมษายน 2557 ภาคใต้มีผู้ประกันตน จำนวน 669,623 คน เพิ่มขึ้นเล็กน้อยจากเดือนก่อนร้อยละ 0.1 จากจำนวนผู้ประกันตนในจังหวัดภูเก็ต และสุราษฎร์ธานี ที่เพิ่มขึ้นร้อยละ 6.0 และ 4.5 ตามลำดับ ส่งผลให้ผู้ประกันตนเพิ่มขึ้นจากเดือนเดียวกันปีก่อนร้อยละ 1.0

กำลังแรงงานรวม จำแนกตามสถานภาพแรงงาน

จำนวน (พันคน)	มี.ค. 56	เม.ย. 56	ก.พ. 57	มี.ค. 57	เม.ย. 57
กำลังแรงงาน	5,222.5	5,117.7	5,160.9	5,152.8	4,989.2
ผู้มีงานทำ	5,191.7	5,053.5	5,117.4	5,088.1	4,917.8
ผู้ว่างงาน	30.2	59.0	41.4	63.7	63.5
รอฤดูกาล	0.6	5.1	2.1	1.0	7.9
อัตราการว่างงาน (%)	0.58	1.15	0.80	1.24	1.27

การจ้างงาน จำแนกตามภาคอุตสาหกรรม

% YoY	สัดส่วน เม.ย. 57	2556			2557	
		H1	Q3	Q4	Q1	มี.ค. 57
การจ้างงาน	100.0	0.4	-1.3	-1.2	-7.0	-2.0
ภาคเกษตรกรรม	42.4	-2.4	-0.8	-5.1	-2.8	-8.9
นอกภาคเกษตรกรรม	57.6	2.8	4.6	2.2	0.2	-5.5
ภาคการผลิต	8.3	14.2	10.6	12.8	23.2	0.7
ภาคก่อสร้าง	6.0	3.7	8.8	4.8	-5.8	-6.6
ภาคการค้า	15.9	-0.3	1.0	-1.2	-1.9	-7.4
ภาคบริการ	11.7	1.5	5.7	0.4	-5.7	-1.8
อื่นๆ	15.7	2.0	3.5	1.2	-0.4	-8.6

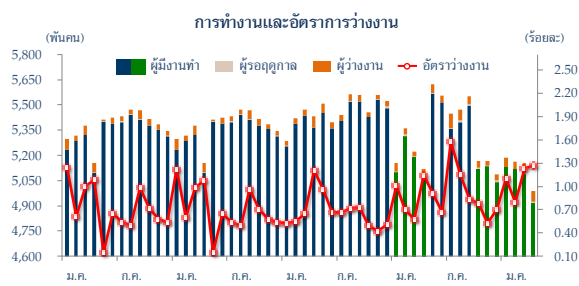
ที่มา : การสำรวจภาวะการทำงานของประชากร สำนักงานสถิติแห่งชาติ รวบรวมโดยธนาคารแห่งประเทศไทย

ผู้มีงานทำ จำแนกตามชั่วโมงทำงานต่อสัปดาห์

สัดส่วน (รับม./สัปดาห์)	2556	2556				2557	
		H1	Q3	Q4	Q1	มี.ค. 57	เม.ย. 57
0 - 34	40.1	39.6	37.9	43.6	38.5	36.4	39.9
35 - 39	11.1	10.9	11.2	11.5	12.2	12.0	10.6
40 - 49	30.7	28.5	31.1	34.8	32.9	34.2	33.8
> 50	18.1	21.0	19.8	10.1	16.3	17.4	15.7
รวม	100.0	100.0	100.0	100.0	100.0	100.0	100.0

% YoY (รับม./สัปดาห์)	2556	2556				2557	
		H1	Q3	Q4	Q1	มี.ค. 57	เม.ย. 57
0 - 34	0.0	0.3	1.2	-1.8	-8.2	-15.6	3.9
35 - 39	9.8	19.4	1.9	1.4	3.1	16.7	-2.1
40 - 49	8.1	9.2	5.1	9.4	11.4	14.1	18.0
> 50	8.6	11.8	4.2	7.3	-20.5	-30.7	-37.0
รวม	2.8	3.8	2.3	1.4	-3.8	-7.8	-2.7

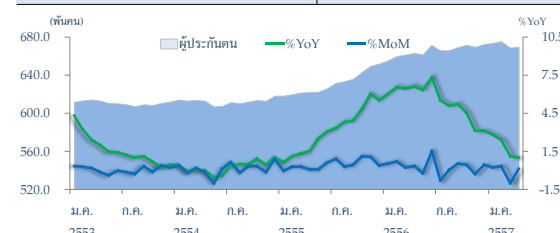
ที่มา : การสำรวจภาวะการทำงานของประชากร สำนักงานสถิติแห่งชาติ รวบรวมโดยธนาคารแห่งประเทศไทย
หมายเหตุ : 1/ชั่วโมงน้อยกว่า 35 ชม. คัดสัปดาห์ และพร้อมที่จะทำงานเพิ่ม (นิยามโดย ธกษ.)



ที่มา : การสำรวจภาวะการทำงานของประชากร สำนักงานสถิติแห่งชาติ
หมายเหตุ : 1/ข้อมูลประชากรตั้งแต่เดือน มกราคม 2557 เปลี่ยนจากฐานสำมะโนประชากร 2543 เป็น 2553
2/ข้อมูลประชากรปี 2557 ตั้งแต่ มี.ค. - เม.ย. และ ค.ค. - ธ.ค. เปลี่ยนจากฐานสำมะโนประชากร 2543 เป็น 2553 แล้ว

การประกันตนตาม มาตรา 33

ผู้ประกันตน	มี.ค. 56	เม.ย. 56	ก.พ. 57	มี.ค. 57	เม.ย. 57
(คน)	661,165	663,074	675,337	668,668	669,623
% YoY	6.4	6.6	2.4	1.1	1.0
% MoM	0.2	0.3	0.3	-1.0	0.1

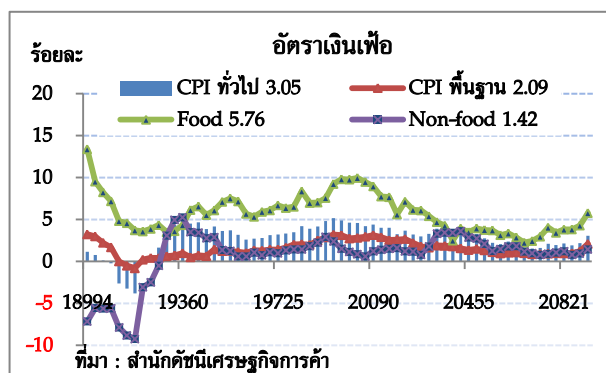


ที่มา : สำนักงานประกันสังคม

10. ระดับราคา

อัตราเงินเฟ้อทั่วไปของภาคใต้

เดือนเมษายน 2557 ยังคงเร่งขึ้นจากเดือนก่อนมาอยู่ที่ร้อยละ 3.05 เป็นอัตราที่สูงสุดนับจากเดือนมีนาคม 2556 โดยเพิ่มขึ้นทั้งดัชนีราคาหมวดอาหารและเครื่องดื่มไม่มีแอลกอฮอล์ และดัชนีราคาหมวดอื่น ๆ ไม่ใช่อาหารและเครื่องดื่ม



ดัชนีราคาหมวดอาหารและ

เครื่องดื่มไม่มีแอลกอฮอล์ อยู่ที่ร้อยละ 5.76 เร่งตัวจากร้อยละ 4.28 ในเดือนก่อน ตามราคาอาหารสำเร็จรูปที่เพิ่มขึ้นต่อเนื่องจากการส่งผ่านต้นทุนก๊าซหุงต้มที่ทยอยเพิ่มขึ้นเดือนละ 50 สตางค์ต่อกิโลกรัม ตั้งแต่เดือนกันยายน 2556 ขณะเดียวกันราคาเครื่องประกอบอาหารและเนื้อสัตว์ในการประกอบอาหารเพิ่มขึ้น โดยเฉพาะราคาเนื้อสุกร เนื่องจากต้นทุนอาหารสัตว์เพิ่มขึ้นและสภาพอากาศร้อนทำให้สุกรเติบโตช้า ส่งผลให้ราคาอาหารบริโภคในบ้านและนอกบ้านเพิ่มขึ้นร้อยละ 4.80 และ 7.88 เร่งตัวจากร้อยละ 1.59 และ 4.92 ในเดือนก่อน ตามลำดับ ส่วนราคาไข่และผลิตภัณฑ์นม ผักและผลไม้เพิ่มขึ้นในอัตราที่ชะลอลง

ดัชนีราคาสินค้าในหมวดที่ไม่ใช่อาหารและเครื่องดื่ม ปรับเพิ่มจากร้อยละ 0.93 เป็นร้อยละ 1.42 ในเดือนนี้ จากหมวดพาหนะการขนส่งและการสื่อสารที่ปรับเพิ่มขึ้นตามราคาขายปลีกน้ำมันเชื้อเพลิง ส่วนหมวดเคหสถานปรับเพิ่มจากค่าเช่าบ้านและเชื้อเพลิงในบ้าน หมวดการตรวจรักษาและบริการส่วนบุคคลปรับเพิ่มจากค่าของใช้ส่วนบุคคล หมวดการบันเทิงการอ่านและการศึกษาเพิ่มขึ้นจากค่าอุปกรณ์กีฬาและเครื่องเล่น และค่าใช้จ่ายเกี่ยวกับสัตว์เลี้ยง

ส่วนอัตราเงินเฟ้อพื้นฐานเร่งขึ้นต่อเนื่องจากเดือนก่อนมาอยู่ที่ร้อยละ 2.09 ตามราคาอาหารสำเร็จรูปที่เพิ่มขึ้นต่อเนื่องจากการส่งผ่านต้นทุนก๊าซหุงต้ม