



ธนาคารแห่งประเทศไทย

ภาวะเศรษฐกิจและการเงินภาคใต้

สิงหาคม 2557



สารบัญ

ส่วนที่ 1 สรุปภาวะเศรษฐกิจภาคใต้.....	3
ส่วนที่ 2 ภาวะเศรษฐกิจและการเงินภาคใต้.....	5
1. ภาคเกษตรกรรม.....	5
2. ภาคอุตสาหกรรม.....	7
3. ภาคบริการท่องเที่ยว.....	10
4. การอุปโภคบริโภคภาคเอกชน.....	12
5. การลงทุนภาคเอกชน.....	13
6. การคลัง.....	14
7. การค้าต่างประเทศ.....	16
8. ภาคการเงิน.....	17
9. การจ้างงาน.....	18
10. ราคัรบราคา.....	19

ภาวะเศรษฐกิจและการเงินภาคใต้

เดือนสิงหาคม ปี 2557

ส่วนที่ 1 สรุปภาวะเศรษฐกิจภาคใต้

ภาวะเศรษฐกิจภาคใต้เดือนสิงหาคม 2557 โดยรวมอ่อนตัวจากเดือนก่อน ตามการผลิตภาคเกษตรและอุตสาหกรรมที่ลดลง ขณะเดียวกันมีแรงกดดันจากราคายางที่ลดลงต่อเนื่อง ประกอบกับการท่องเที่ยวลดลงหลังจากฟื้นช่วงเทศกาลฮารีรายอ และจากการประกาศของจังหวัดสงขลาให้รถโดยสารที่จดทะเบียนต่างประเทศนำนักท่องเที่ยวเข้ามาได้เฉพาะพื้นที่ในจังหวัดสงขลา ส่งผลให้การใช้จ่ายภาคเอกชนชะลอลง ด้านเสถียรภาพเศรษฐกิจ อัตราเงินเฟ้อชะลอลงตามราคาอาหารสดและพลังงาน

รายละเอียดของภาวะเศรษฐกิจภาคใต้ มีดังนี้

เศรษฐกิจโดยรวมอ่อนตัวจากเดือนก่อน จากแรงกดดันด้านราคาสินค้าเกษตรตกต่ำ โดยดัชนีราคาสินค้าเกษตรเมื่อเทียบกับเดือนเดียวกันปีก่อนลดลงร้อยละ 16.0 ตามราคายางที่ยังคงได้รับแรงกดดันจากข้อมูลเศรษฐกิจของจีนที่บ่งชี้ถึงการชะลอตัวลง รวมทั้งปัจจัยลบจากราคาน้ำมันดิบที่อ่อนตัวลง นอกจากนี้ตลาดรอความชัดเจนในการจัดการสต็อกยางของรัฐบาลไทย ขณะที่ดัชนีผลผลิตสินค้าเกษตรลดลงร้อยละ 6.2 จากผลผลิตกุ้งขาวที่ยังอยู่ในระดับต่ำเนื่องจากปัญหาโรคระบาดที่ยังไม่คลี่คลาย และผลผลิตปาล์มน้ำมันออกสู่ตลาดลดลง ส่งผลให้ดัชนีรายได้เกษตรกรลดลงร้อยละ 21.2

ดัชนีการผลิตภาคอุตสาหกรรมลดลงเล็กน้อยจากเดือนก่อน แต่เมื่อเทียบกับเดือนเดียวกันปีก่อนขยายตัวเร่งขึ้นร้อยละ 9.4 ตามการผลิตอาหารทะเลกระป๋องที่เร่งตัวมากจากความต้องการของตลาดตะวันออกกลาง ส่วนหนึ่งเป็นผลจากฐานต่ำเนื่องจากเหตุการณ์ความไม่สงบในตะวันออกกลางปีก่อน ประกอบกับความต้องการเพิ่มขึ้นของสหรัฐอเมริกาและออสเตรเลีย การผลิตอาหารทะเลแช่เย็นแช่แข็งและแปรรูปเพิ่มขึ้นในผลิตภัณฑ์ปลาและปลาหมึกแปรรูป ตามความต้องการของตลาดสหภาพยุโรป การผลิตถุงมือยางเพิ่มขึ้นเพื่อส่งออกไปตลาดสหภาพยุโรป และการผลิตไม้ยางพาราเพิ่มขึ้นตามความต้องการของตลาดมาเลเซีย เป็นสำคัญ ขณะที่ความต้องการจากจีนลดลงตามภาคอสังหาริมทรัพย์ที่ชะลอตัว

การท่องเที่ยวหดตัวจากเดือนก่อน โดยมีจำนวนนักท่องเที่ยวชาวต่างประเทศเดินทางเข้ามา 500,685 คน ลดลงร้อยละ 17.1 เมื่อเทียบกับเดือนเดียวกันปีก่อน จากการลดลงของนักท่องเที่ยวในภาคใต้ชายแดน เนื่องจากฐานสูงจากเทศกาลฮารีรายอในเดือนเดียวกันปีก่อน ประกอบกับเดือนนี้จังหวัดสงขลาได้มีการประกาศให้รถโดยสารที่จดทะเบียนในต่างประเทศเดินทางเข้ามาได้เฉพาะพื้นที่จังหวัดสงขลา หากจะออกนอกพื้นที่จังหวัดสงขลาต้องยื่นคำขอต่อกรมการขนส่งทางบก และยังคงการใช้ประกาศกฏอัยการศึกส่งผลต่อความเชื่อมั่นของนักท่องเที่ยวตลาดเอเชีย อย่างไรก็ตามนักท่องเที่ยวฝั่งอันดามันและอ่าวไทยเพิ่มขึ้น โดยเฉพาะจากนักท่องเที่ยวจีนที่มีปัจจัยสนับสนุนจากการยกเว้นค่าธรรมเนียมการตรวจลงตรา (Visa Fee)

จากรายได้เกษตรกรที่ยังไม่กระเตื้องขึ้น ประกอบกับการผลิตและการท่องเที่ยวลดลงทำให้ความเชื่อมั่นของผู้บริโภคลดลง ส่งผลให้การอุปโภคบริโภคภาคเอกชนลดลงจากเดือนก่อน และเมื่อเทียบกับเดือนเดียวกันปีก่อนเพิ่มขึ้นเพียงร้อยละ 1.6 ชะลอลงจากร้อยละ 7.9 ในเดือนก่อน ขณะเดียวกันการลงทุนภาคเอกชนลดลงจากเดือนเดียวกันปีก่อนร้อยละ 3.9 ส่วนหนึ่งเป็นผลจากผู้ประกอบการรอความชัดเจนของการฟื้นตัวทางเศรษฐกิจ โดยเครื่องชี้สำคัญยังลดลงทั้งพื้นที่ได้รับอนุญาตก่อสร้าง ปริมาณการจำหน่ายปูนซีเมนต์ มูลค่าการนำเข้าสินค้าทุน และการจดทะเบียนรถยนต์บรรทุกส่วนบุคคล

มูลค่าการส่งออกเพิ่มขึ้นจากเดือนก่อน แต่เมื่อเทียบกับเดือนเดียวกันปีก่อนลดลงร้อยละ 8.5 เป็นผลจากราคายางที่ลดลงต่อเนื่อง รวมทั้งราคาถั่วเขียวและอาหารทะเลบรรจุกระป๋องปรับลดลง เป็นสำคัญ ส่วนมูลค่าการนำเข้าลดลงร้อยละ 29.8 ตามการนำเข้าที่ลดลงของเครื่องจักรอุปกรณ์ อุปกรณ์ก่อสร้างและน้ำมันเชื้อเพลิง

การเบิกจ่ายเงินงบประมาณของส่วนราชการเมื่อเทียบกับเดือนเดียวกันปีก่อนทรงตัว โดยรายจ่ายลงทุนลดลง ขณะที่รายจ่ายประจำเพิ่มขึ้นจากการเบิกจ่ายเงินเดือนตกเบิกของข้าราชการในบางจังหวัด ส่วนรายได้จากการจัดเก็บภาษีอากรลดลงร้อยละ 6.1 ตามการจัดเก็บภาษีสรรพากรและภาษีสรรพสามิต

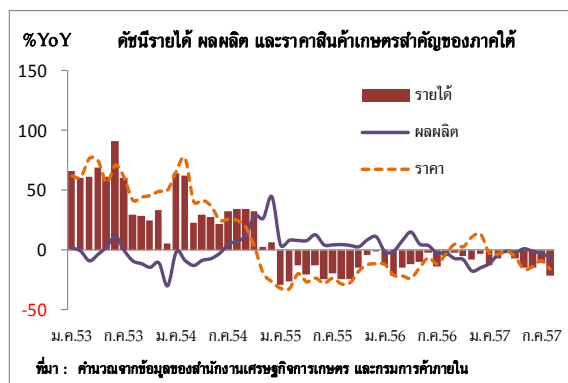
สำหรับเสถียรภาพเศรษฐกิจโดยรวม อัตราการว่างงานอยู่ที่ร้อยละ 1.09 ปรับดีขึ้นเมื่อเทียบกับร้อยละ 1.14 ในเดือนเดียวกันปีก่อน ส่วนอัตราเงินเฟ้อทั่วไปอยู่ที่ร้อยละ 2.33 ชะลอลงต่อเนื่องและต่ำสุดในรอบ 5 เดือน ตามราคาอาหารสดและพลังงาน เป็นสำคัญ

เงินให้สินเชื่อ ณ สิ้นเดือนกรกฎาคม 2557 ขยายตัวจากเดือนเดียวกันปีก่อนร้อยละ 4.7 แต่การขยายตัวยังคงชะลอตัวต่อเนื่อง ด้านเงินฝากขยายตัวร้อยละ 3.7 เป็นผลจากการโอนเงินเข้าบัญชีส่วนราชการตามการเร่งรัดการเบิกจ่ายในโครงการลงทุนและการใช้จ่ายของภาครัฐ

ส่วนที่ 2 ภาวะเศรษฐกิจและการเงินภาคใต้

1. ภาคเกษตรกรรม

เดือนสิงหาคม 2557 ดัชนีรายได้ ผลิต และราคาสินค้าเกษตรสำคัญของภาคใต้ เกษตรกรหดตัวร้อยละ 21.2 จากเดือนเดียวกันปีก่อน ตามดัชนีราคาสินค้าเกษตรสำคัญที่ลดลงร้อยละ 16.0 เนื่องจากการลดลงของราคายางพารา และดัชนีผลผลิตสินค้าเกษตรลดลงร้อยละ 6.2 จากผลผลิตปาล์ม น้ำมัน และผลผลิตกุ้งออกสู่ตลาดลดลง



อัตราการเปลี่ยนแปลงของดัชนีรายได้ ผลิต และราคาสินค้าเกษตรสำคัญของภาคใต้

%YoY	2556	2556		2557				
		ครึ่งปีแรก	ครึ่งปีหลัง	ครึ่งปีแรก	ไตรมาส1	ไตรมาส2	ก.ค.	ส.ค.
รายได้	-10.4	-13.2	-5.9	-10.3	-8.2	-12.3	-11.3	-21.2
ผลิต	-2.7	4.2	-8.3	-3.6	-6.2	-0.4	-2.7	-6.2
- ยาง	2.7	4.7	1.2	1.7	3.4	-0.3	3.6	2.5
- ปาล์ม	7.6	30.4	-9.6	12.5	-7.8	32.8	-2.3	-21.5
- กุ้งขาว	-47.1	-32.4	-59.5	-57.0	-63.3	-48.4	-37.6	-36.9
ราคา	-7.9	-16.7	2.6	-7.0	-2.1	-11.9	-8.8	-16.0

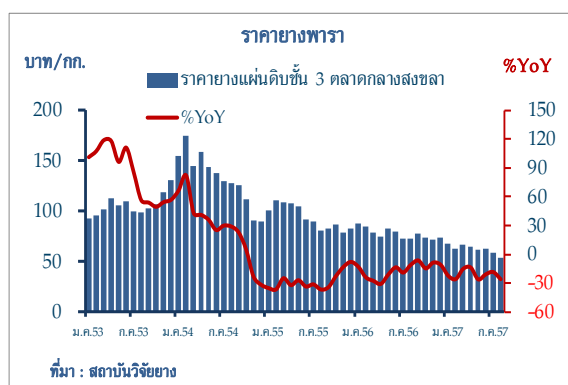
ที่มา : คำนวณจากข้อมูลของสำนักงานเศรษฐกิจการเกษตรและกรมการค้าภายใน

(1) ยางพารา

ผลผลิตยางภาคใต้คำนวณจากผลพยากรณ์ผลผลิตยางทั้งประเทศของสำนักงานเศรษฐกิจการเกษตรมีประมาณ 280,875.0 เมตริกตัน เมื่อเทียบกับเดือนเดียวกันปีก่อนผลผลิตยางเพิ่มขึ้นร้อยละ 2.5

ราคารายางแผ่นดิบชั้น 3 ณ ตลาดกลางยางพาราสงขลาเดือนสิงหาคม 2557 เฉลี่ยกิโลกรัมละ 53.63 บาท ลดลงจากเดือน

เดียวกันปีก่อนร้อยละ 25.8 จากปัจจัยอุปทานยางมากกว่าความต้องการใช้ ประกอบกับแรงกดดันจากเศรษฐกิจจีนที่มีแนวโน้มชะลอลงและปัจจัยราคาน้ำมันดิบตลาดโลกอ่อนตัวลง รวมถึงข่าวการจัดการยางในสต็อกของภาครัฐของไทยจำนวน 2.1 แสนเมตริกตัน ยังมีความไม่แน่นอน อนึ่ง ภาครัฐได้ออกมาตรการทางการเงินเพื่อเพิ่มสภาพคล่องทางตลาด ผ่านการสนับสนุนสินเชื่อและเงินทุนหมุนเวียนให้แก่



สถาบันเกษตรกรและผู้ประกอบการผลิตภัณฑืยาง โดยใช้เงินในปีงบประมาณ 2557 เป็นจำนวน 977.8 ล้านบาท

(2) ปาล์มน้ำมัน

ผลผลิตปาล์มน้ำมันในเดือนสิงหาคมเริ่มลดลงอย่างชัดเจน หลังจากผลผลิตออกสู่ตลาดมากในช่วงเวลาก่อนหน้านี้ โดยผลผลิตเมื่อเทียบกับเดือนเดียวกันปีก่อนลดลงร้อยละ 21.5 ด้านราคาเพิ่มขึ้นจากเดือนเดียวกันปีก่อนร้อยละ 19.8 จากปัจจัยความต้องการใช้น้ำมันปาล์มดิบในประเทศเพื่อใช้ในการผลิตไบโอดีเซลสูงขึ้นจากนโยบายภาครัฐ โดยราคาปาล์มทะเลขายในแหล่งผลิตสำคัญเฉลี่ยกิโลกรัม

ละ 4.79 บาท อย่างไรก็ตามราคาตกลงจากเดือนก่อนตามทิศทางเดียวกันกับราคาน้ำมันปาล์มดิบตลาดโลกจากปัจจัยความต้องการใช้ของตลาดโลกลดลง รวมทั้งราคาถั่วเหลืองซึ่งเป็นพืชทดแทนมีทิศทางลดลง



(3) กุ้ง

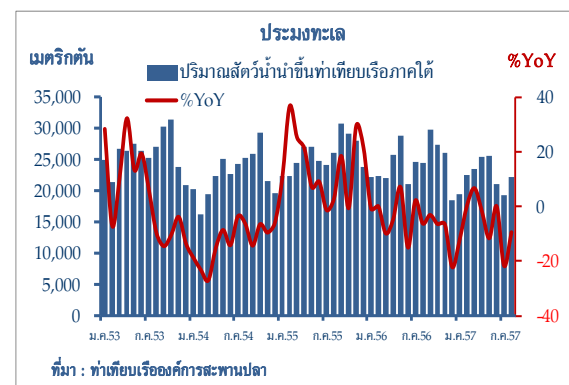
ผลผลิตกุ้งภาคใต้ในเดือนสิงหาคมปรับตัวดีขึ้นเล็กน้อยจากเดือนก่อน และเมื่อเทียบกับเดือนเดียวกันปีก่อนผลผลิตกุ้งยังไม่ฟื้นตัวจากโรคตายด่วน ทำให้ผลผลิตลดลงประมาณร้อยละ 36.9

ทางด้านราคาเริ่มปรับตัวดีขึ้นจากเดือนก่อนตามคำสั่งซื้อจากตลาดหลักเพื่อรองรับเทศกาลสำคัญในช่วงปลายปี โดยราคากุ้งขนาด 70 ตัว/กิโลกรัม เฉลี่ยกิโลกรัมละ 207.92 บาท แต่เมื่อเทียบกับเดือนเดียวกันปีก่อนลดลงร้อยละ 1.6



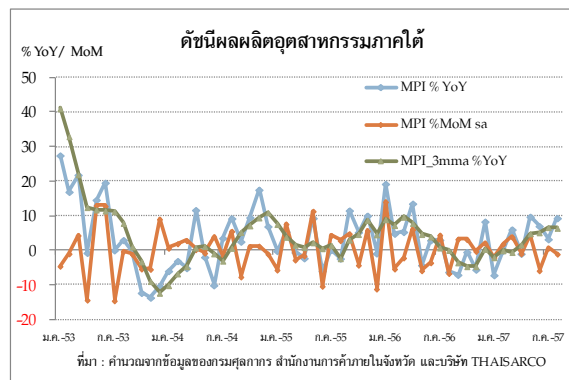
(4) ประมงทะเล

ปริมาณสัตว์น้ำนำขึ้นที่ท่าเทียบเรือประมงในภาคใต้มีจำนวน 22,190.5 เมตริกตัน มูลค่า 1,164.12 ล้านบาท เมื่อเทียบกับเดือนเดียวกันปีก่อนมีปริมาณลดลงร้อยละ 9.4 ส่วนมูลค่าเพิ่มขึ้นร้อยละ 18.2 โดยสัตว์น้ำนำขึ้นลดลงจากท่าเทียบเรือประมงจังหวัดสงขลา สตูล ระนอง และปัตตานี



2. ภาคอุตสาหกรรม

เดือนสิงหาคม 2557 ดัชนีผลผลิตอุตสาหกรรมเมื่อปรับปัจจัยฤดูกาลลดลงเล็กน้อยจากเดือนก่อน แต่เมื่อเทียบกับเดือนเดียวกันปีก่อนขยายตัวร้อยละ 9.4 ตามการเพิ่มขึ้นของอุตสาหกรรมอาหารทะเลกระป๋อง อาหารทะเลแช่เย็นแช่แข็งและแปรรูป กุ้งมือยาง และไม้ยางพารา ขณะที่การผลิตในอุตสาหกรรมน้ำมันปาล์มลดลง ตามปริมาณวัตถุดิบเข้าสู่โรงงานน้อยลง



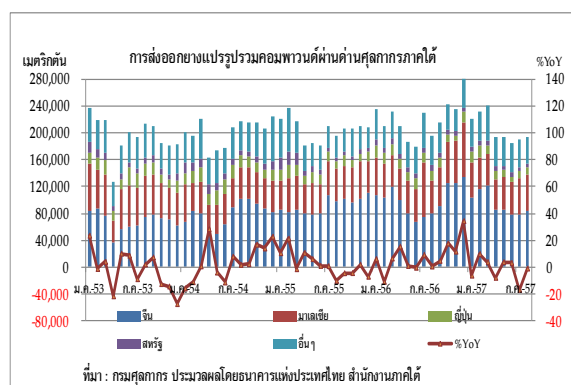
ดัชนีผลผลิตอุตสาหกรรมภาคใต้

	2556	2556		2557				
		ครึ่งปีแรก	ครึ่งปีหลัง	ครึ่งปีแรก	ไตรมาส 1	ไตรมาส 2	ก.ค.	ส.ค.
MPI Level	145.4	144.2	146.5	147.6	149.2	146.0	153.0 ^f	146.8
MPI %YoY	2.4	6.6	-1.4	2.4	-0.3	5.3	3.3	9.4
MPI level sa	-	-	-	-	148.6	153.2	150.3 ^f	148.8
MPI %MoM sa	-	-	-	-	-0.5	5.2	0.7	-1.0

ที่มา : คำนวณจากข้อมูลของด่านศุลกากรภาคใต้ สำนักงานการค้าภายในจังหวัด และบริษัท THAISARCO

(1) อุตสาหกรรมยาง

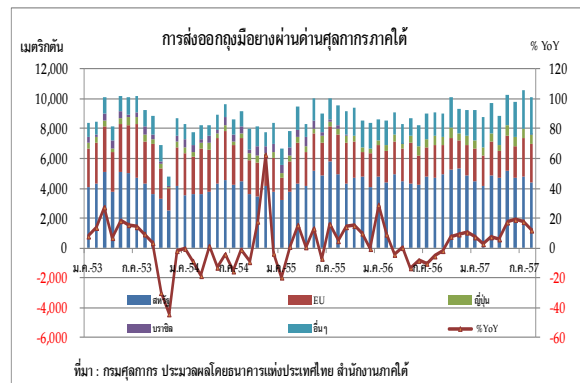
ยางแปรรูป การผลิตเพื่อส่งออกในอุตสาหกรรมยางแปรรูปในเดือนนี้ 194,089.2 เมตริกตัน ลดลงเล็กน้อยจากเดือนเดียวกันปีก่อนร้อยละ 0.9 ปรับตัวดีขึ้นจากเดือนก่อนตามความต้องการของประเทศคู่ค้าสำคัญ โดย การส่งออกไปยังมาเลเซียขยายตัวร้อยละ 12.6 ซึ่งส่วนใหญ่เป็นคำสั่งซื้อเพิ่มขึ้นในผลิตภัณฑ์น้ำยางข้น เพื่อเป็นวัตถุดิบในอุตสาหกรรมถุงมือยาง และรองรับความต้องการ



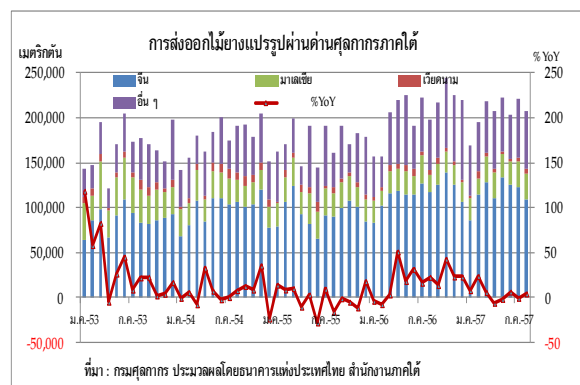
ถุงมือยางทางการแพทย์ใช้ป้องกันโรคเพิ่มขึ้น โดยเฉพาะในช่วงการระบาดของไวรัสอีโบลาระยะนี้ ส่วนความต้องการตลาดหลักจีนเพิ่มขึ้นต่อเนื่องจากเดือนเดียวกันปีก่อนร้อยละ 4.7 ตามความต้องการยางล้อในอุตสาหกรรมยานยนต์และยอดขายรถยนต์ในประเทศจีนที่ขยายตัวต่อเนื่อง อย่างไรก็ตาม การส่งออกยางพาราไปยังตลาดญี่ปุ่น ยังคงลดลงต่อเนื่องร้อยละ 30.3 จากเดือนเดียวกันปีก่อน ตามอุปสงค์ในประเทศและยอดขายรถยนต์ที่ชะลอตัวหลังจากที่ผู้บริโภคนญี่ปุ่นเร่งซื้อรถยนต์ก่อนปรับเพิ่มภาษีขาย (Sales tax) เมื่อเดือนเมษายนที่ผ่านมา ส่วนตลาดสหรัฐอเมริกามีการนำเข้ายางพาราจากไทยลดลง

ร้อยละ 39.8 จากเดือนเดียวกันปีก่อน

ถุงมือยาง การผลิตเพื่อส่งออก ถุงมือยางในเดือนนี้มีปริมาณ 10,149.4 เมตริกตัน เพิ่มขึ้นจากเดือนเดียวกันปีก่อนร้อยละ 11.9 ตามความต้องการจากตลาดสหภาพยุโรป และออสเตรเลียทำให้มีการส่งออกเพิ่มขึ้นร้อยละ 16.6 และ 176.4 ตามลำดับ นอกจากนี้มีการส่งออกไปยังตลาดอื่นและมีการทำการตลาดในตลาดใหม่ อาทิ รัสเซีย อินเดีย ตุรกี และ ซาอุดีอาระเบีย เป็นต้น ขณะที่การส่งออกไปยังตลาดหลักสหรัฐอเมริกาลดลงจากเดือนเดียวกันปีก่อนร้อยละ 6.1 ตามความต้องการชะลอลง

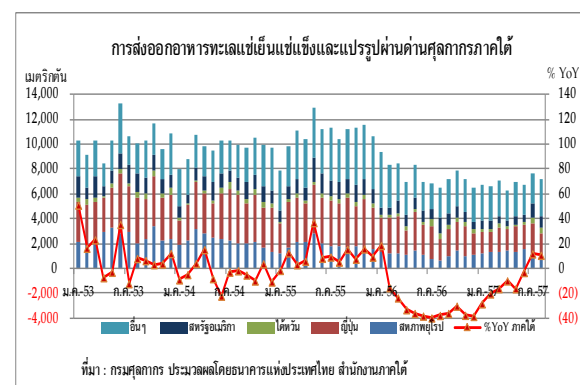


ไม้ยางแปรรูป ในเดือนนี้การผลิตเพื่อส่งออกไม้ยางพาราแปรรูปผ่านด่านศุลกากรภาคใต้มีปริมาณ 207,116.8 เมตริกตัน เพิ่มขึ้นจากเดือนเดียวกันปีก่อนร้อยละ 4.5 ทั้งนี้เป็นการผลิตเพื่อส่งออกไปยังตลาดมาเลเซียและอินเดียเพิ่มขึ้นร้อยละ 53.5 และ 14.6 ตามลำดับ จากความต้องการผลิตภัณฑ์ไม้พาร์ติเคิลบอร์ดที่ขยายตัวดี นอกจากนี้ยังมีคำสั่งซื้อเพิ่มขึ้นจากตลาดอื่น ๆ และมีการทำการตลาดในตลาดใหม่ อาทิ เกาหลีใต้ ฟิลิปปินส์ และประเทศในตะวันออกกลาง เป็นต้น ขณะที่การส่งออกไปยังตลาดหลักจีนลดลงจากระยะเดียวกันปีก่อนร้อยละ 7.3 ชะลอตัวต่อเนื่องตามภาวะอสังหาริมทรัพย์จีนที่ชะลอตัว ทำให้อาคารบ้านในประเทศจีนปรับลดลงต่อเนื่องจากเดือนก่อน¹



(2) อุตสาหกรรมอาหารทะเล

อาหารทะเลแช่เย็นแช่แข็งและแปรรูป การผลิตเพื่อส่งออกขยายตัวต่อเนื่อง โดยมีปริมาณการส่งออก 7,212.6 เมตริกตัน เพิ่มขึ้นจากเดือนเดียวกันปีก่อนร้อยละ 10.8 ตามการผลิตที่ขยายตัวในผลิตภัณฑ์ปลาและปลาหมึกแช่เย็นแช่แข็งและแปรรูป ขณะที่สถานการณ์ขาดแคลนวัตถุดิบในการผลิตกุ้งแช่เย็นแช่แข็งและแปรรูปยังไม่คลี่คลายจากภาวะโรคระบาด ทั้งนี้ตลาดส่งออกหลักสหภาพยุโรป เพิ่มขึ้นจากเดือนเดียวกันปีก่อนร้อยละ 69.3 จากความต้องการที่ยังคงเพิ่มขึ้นต่อเนื่อง ประกอบกับส่วนหนึ่งมีการเร่งสั่งซื้อ



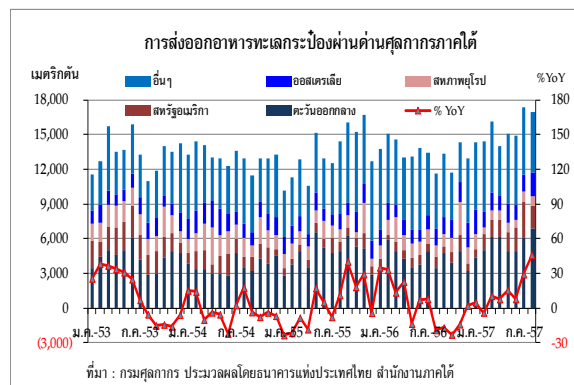
¹ ที่มา : The Wall Street Journal, <http://online.wsj.com>, 18th September, 2014

ก่อนที่ไทยจะถูกตัดสิทธิพิเศษทางภาษีศุลกากร (Generalized System of Preferences หรือ GSP) จากสหภาพยุโรปตั้งแต่วันที่ 1 มกราคม 2558 เป็นต้นไป ขณะที่การส่งออกไปยังตลาดสหรัฐอเมริกาและญี่ปุ่นลดลงร้อยละ 19.9 และ 0.7 ตามลำดับ จากความต้องการบริโภคลดลง

อาหารทะเลกระป๋อง การผลิต

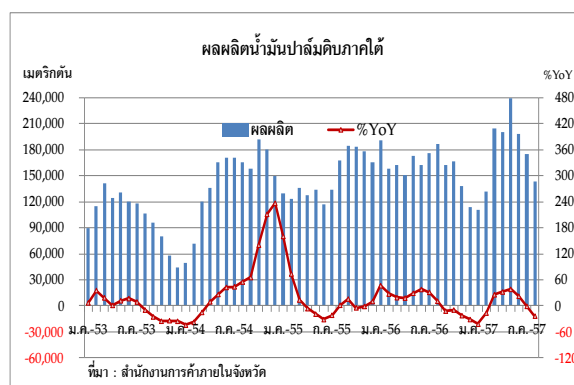
เพื่อส่งออกอาหารทะเลกระป๋องผ่านด่านศุลกากรภาคใต้มีปริมาณ 16,929.9 เมตริกตัน ขยายตัวจากเดือนเดียวกันปีก่อนร้อยละ 45.8 เร่งตัวต่อเนื่องจากเดือนก่อนที่เพิ่มขึ้นร้อยละ 29.1 เนื่องจากความต้องการเพิ่มขึ้นเกือบทุกตลาด โดยเฉพาะตลาดหลักตะวันออกกลางเพิ่มขึ้นมาก ซึ่งส่วนหนึ่งเป็นผลจากฐานต่ำเนื่องจากเหตุการณ์ความไม่สงบในภูมิภาคตะวันออกกลางปีก่อน

ทำให้เดือนนี้มีการนำเข้าขยายตัวจากเดือนเดียวกันปีก่อนถึงร้อยละ 100.6 นอกจากนี้ความต้องการจากตลาดสหรัฐอเมริกาและออสเตรเลียเพิ่มขึ้นเช่นกันร้อยละ 102.6 และ 41.9 ตามลำดับ อย่างไรก็ตามตลาดสหภาพยุโรปมีการส่งออกลดลงร้อยละ 17.1 แต่ปรับตัวดีขึ้นอย่างค่อยเป็นค่อยไปจากเดือนก่อนหน้า



(3) อุตสาหกรรมน้ำมันปาล์ม

ผลผลิตน้ำมันปาล์มดิบที่โรงงานภาคใต้สกัดได้ในเดือนนี้มีปริมาณ 142,937.7 เมตริกตัน หดตัวจากเดือนเดียวกันปีก่อนร้อยละ 23.4 หลังจากผลผลิตปาล์มออกสู่ตลาดมากในระยะก่อนหน้า ด้านราคาน้ำมันปาล์มดิบ (ขายส่งถึงโรงกลั่น) ของไทยอยู่ที่เฉลี่ย กิโลกรัมละ 25.36 บาท เพิ่มขึ้นจากเดือนเดียวกันปีก่อนร้อยละ 7.5 โดยยังคงได้รับแรงสนับสนุนจากความต้องการใช้ผลิตพลังงานไปโอดีเซลในประเทศ แต่เมื่อเทียบกับเดือนก่อนราคาน้ำมันปาล์มดิบลดลงร้อยละ 5.4 ขณะที่ราคาน้ำมันดิบมาเลเซียลดลงจากเดือนเดียวกันปีก่อนและเดือนก่อนร้อยละ 4.9 และ 10.1 ตามลำดับ มาอยู่ที่เฉลี่ย กิโลกรัมละ 21.73 บาท โดยราคาที่ปรับลดลงในเดือนนี้เป็นผลจากปัจจัยลบในต่างประเทศที่ราคาถั่วเหลืองซึ่งเป็นสินค้าทดแทนลดลง ประกอบกับความต้องการตลาดโลกชะลอตัวและปริมาณสต็อกน้ำมันปาล์มดิบในมาเลเซียที่เพิ่มสูงขึ้น



นอกจากนี้ เนื่องจากราคาน้ำมันปาล์มดิบไทยยังอยู่ในระดับสูงกว่าราคาต่างประเทศ ทำให้ขาดแรงจูงใจในการส่งออก โดยเดือนนี้มีการส่งออกน้ำมันปาล์มดิบผ่านด่านศุลกากรภาคใต้เพียง 5,440.4 เมตริกตัน หดตัวถึงร้อยละ 91.2 จากเดือนเดียวกันปีก่อน เป็นการส่งออกไปยังประเทศอินเดียทั้งจำนวน

นอกจากนี้ เนื่องจากราคาน้ำมันปาล์มดิบไทยยังอยู่ในระดับสูงกว่าราคาต่างประเทศ ทำให้ขาดแรงจูงใจในการส่งออก โดยเดือนนี้มีการส่งออกน้ำมันปาล์มดิบผ่านด่านศุลกากรภาคใต้เพียง 5,440.4 เมตริกตัน หดตัวถึงร้อยละ 91.2 จากเดือนเดียวกันปีก่อน เป็นการส่งออกไปยังประเทศอินเดียทั้งจำนวน

3. ภาคบริการท่องเที่ยว

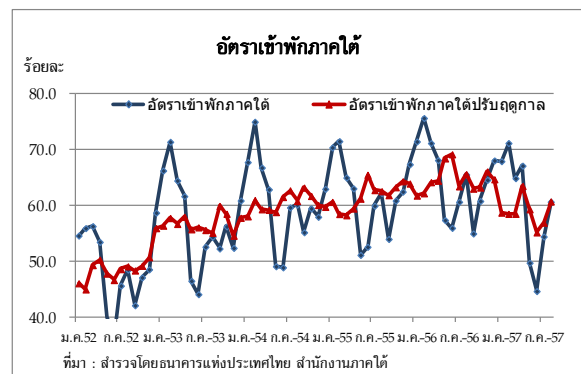
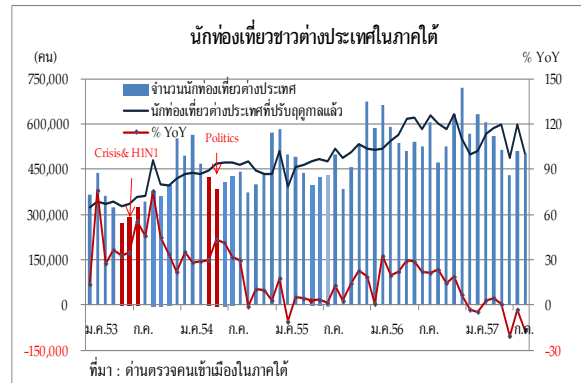
การท่องเที่ยวภาคใต้ในเดือนสิงหาคม 2557 ทดตัว โดยในเดือนนี้มีนักท่องเที่ยวต่างประเทศเดินทางผ่านตรวจคนเข้าเมืองในภาคใต้จำนวน 500,685 คน ลดลงจากเดือนเดียวกันปีก่อนร้อยละ 17.1 และหากปรับฤดูกาลแล้วลดลงจากเดือนก่อนร้อยละ 10.0 เนื่องจากฐานสูงซึ่งเดือนเดียวกันปีก่อนตรงกับเทศกาลฮารีรายอ ส่วนปีนี้ตรงกับเดือนกรกฎาคม ประกอบกับจังหวัดสงขลาได้ประกาศให้รถโดยสารที่จดทะเบียนในต่างประเทศสามารถนำนักท่องเที่ยวเดินทางเข้ามาได้เฉพาะในเขตจังหวัดสงขลา หากจะออกนอกพื้นที่จังหวัดสงขลาจะต้องยื่นคำขอต่อกรมการขนส่งทางบก ทำให้มีนักท่องเที่ยวเดินทางเข้ามาท่องเที่ยวในภาคใต้ชายแดนลดลง โดยเฉพาะอย่างยิ่งนักท่องเที่ยวชาวมาเลเซียและอินโดนีเซีย นอกจากนี้ยังไม่มีกรยกเลิกการประกาศกฎอัยการศึก ได้ส่งผลต่อความเชื่อมั่นของนักท่องเที่ยวตลาดเอเชีย โดยเฉพาะตลาดญี่ปุ่น เกาหลี และอินเดีย ทำให้นักท่องเที่ยวจากภูมิภาคเอเชียซึ่งเป็นกลุ่มหลักลดลงร้อยละ 18.0 จากเดือนเดียวกันปีก่อน ขณะที่นักท่องเที่ยวจากภูมิภาคยุโรปและสแกนดิเนเวียเพิ่มขึ้นร้อยละ 1.1 และ 6.0 ตามลำดับ สำหรับอัตราการเข้าพักโรงแรมในเดือนสิงหาคมอยู่ที่ร้อยละ 60.6 ลดลงจากเดือนเดียวกันปีก่อนซึ่งอยู่ที่ร้อยละ 65.6

(1) ภาคใต้ฝั่งอันดามัน

การท่องเที่ยวภาคใต้ฝั่งอันดามันปรับตัวดีขึ้นต่อเนื่องจากเดือนก่อน จากการเพิ่มขึ้นของนักท่องเที่ยวจีน รัสเซีย และออสเตรเลีย เป็นสำคัญ ทำให้มีนักท่องเที่ยวต่างประเทศเดินทางผ่านตรวจคนเข้าเมืองภูเก็ตและกระบี่จำนวน 296,599 คน เพิ่มขึ้นจากเดือนเดียวกันปีก่อนร้อยละ 2.6 และอัตราการเข้าพักเฉลี่ยอยู่ที่ร้อยละ 72.1

โดยจังหวัดภูเก็ตมีจำนวนนักท่องเที่ยวต่างประเทศเดินทางผ่านตรวจคนเข้าเมือง 242,718 คน ลดลงจากเดือนเดียวกันปีก่อนร้อยละ 11.3 เนื่องจากสนามบินภูเก็ตที่ยังปิดซ่อมบางส่วน ทำให้มีเที่ยวบินผ่านท่าอากาศยานภูเก็ตจำนวน 6,236 เที่ยวบิน ลดลงจากเดือนเดียวกันปีก่อนร้อยละ 1.3 ตามการลดลงของเที่ยวบินระหว่างประเทศ เป็นสำคัญ สอดคล้องกับผู้โดยสารที่เดินทางผ่านท่าอากาศยานภูเก็ตลดลงร้อยละ 6.8

สำหรับจังหวัดกระบี่ มีจำนวนนักท่องเที่ยวต่างประเทศเดินทางผ่านตรวจคนเข้าเมือง 53,881 คน เพิ่มขึ้นจากเดือนเดียวกันปีก่อนร้อยละ 249.3 โดยจำนวนนักท่องเที่ยวที่เพิ่มขึ้นมาจากประเทศจีน เกาหลี และรัสเซีย เป็นสำคัญ



(2) ภาคใต้ชายแดน

การท่องเที่ยวภาคใต้ชายแดนหดตัวจากเดือนก่อน เนื่องจากผลของฐานสูงซึ่งเดือนเดียวกันปีก่อนตรงกับเทศกาลฮารีรายอ ทำให้นักท่องเที่ยวเดินทางเข้ามาท่องเที่ยวมาก ส่วนปีนี้ตรงกับเดือนกรกฎาคม และผลกระทบจากการออกประกาศให้รถโดยสารที่จดทะเบียนในต่างประเทศเดินทางเข้ามาได้เฉพาะพื้นที่จังหวัดสงขลาและต้องยื่นคำขอต่อกรมการขนส่งทางบกหากต้องการออกนอกพื้นที่จังหวัดสงขลา ทำให้ผู้ประกอบการบริษัททัวร์ในมาเลเซียได้ชะลอการนำเที่ยว เพราะมีต้นทุนที่สูงขึ้น ส่งผลให้นักท่องเที่ยวต่างประเทศที่เดินทางผ่านตรวจคนเข้าเมืองในพื้นที่ภาคใต้ชายแดนลดลง ทั้งนี้มีนักท่องเที่ยวต่างประเทศเดินทางผ่านตรวจคนเข้าเมืองสงขลา นราธิวาส อำเภอบางปะกง จังหวัดยะลา และสตูล จำนวน 180,974 คน ลดลงจากเดือนเดียวกันปีก่อนร้อยละ 35.4 ตามการลดลงของนักท่องเที่ยวมาเลเซีย และอินโดนีเซีย เป็นสำคัญ โดยเฉพาะอย่างยิ่งนักท่องเที่ยวมาเลเซียซึ่งเป็นนักท่องเที่ยวหลักในภาคใต้ชายแดนลดลงร้อยละ 34.6 ส่งผลให้อัตราเข้าพักภาคใต้ชายแดนอยู่ที่ร้อยละ 43.9 ลดลงจากเดือนเดียวกันปีก่อนซึ่งอยู่ที่ร้อยละ 52.1 ขณะที่เที่ยวบินผ่านท่าอากาศยานหาดใหญ่เพิ่มขึ้นจากเดือนเดียวกันปีก่อนร้อยละ 40.5 ตามการเพิ่มขึ้นของเที่ยวบินทั้งในประเทศและระหว่างประเทศ สอดคล้องกับผู้โดยสารที่เดินทางผ่านท่าอากาศยานหาดใหญ่เพิ่มขึ้น ส่วนหนึ่งเป็นการเดินทางของผู้ที่ต้องการเดินทางไปแสวงบุญยังเมืองมะดีนะห์ ที่ประเทศซาอุดีอาระเบีย โดยเดือนนี้มีการเพิ่มเที่ยวบินจำนวน 8 เที่ยวบิน ระหว่างวันที่ 28 – 31 สิงหาคม 2557

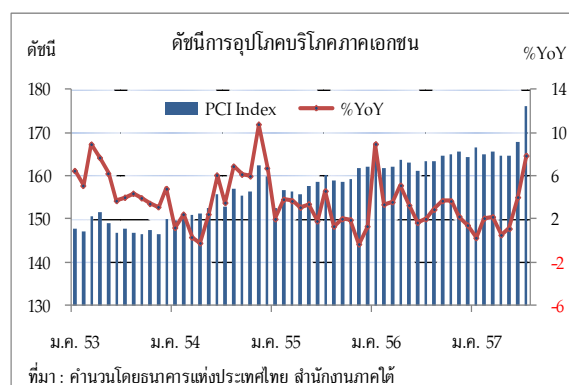
(3) ภาคใต้ฝั่งอ่าวไทย

การท่องเที่ยวฝั่งอ่าวไทย จังหวัดสุราษฎร์ธานี ในเดือนนี้มีนักท่องเที่ยวต่างประเทศเดินทางผ่านตรวจคนเข้าเมืองสุราษฎร์ธานีจำนวน 21,270 คน เพิ่มขึ้นจากเดือนเดียวกันปีก่อนร้อยละ 3.7 เป็นการเพิ่มขึ้นจากนักท่องเที่ยวจีน ฝรั่งเศส และแคนาดา เป็นสำคัญ สอดคล้องกับจำนวนเที่ยวบินผ่านท่าอากาศยานสุราษฎร์ธานี และผู้โดยสารที่เดินทางผ่านท่าอากาศยานสุราษฎร์ธานีเพิ่มขึ้น

อนึ่ง ในเดือนนี้สายการบิน Yunnan Lucky Air เปิดเส้นทางบินตรงคุนหมิง-สมุย เมื่อวันที่ 12 ส.ค. 2557 (เป็นการบินในลักษณะเหมาลำ) เปิดบริการ 3 เที่ยวบิน/สัปดาห์ (วันอังคาร วันพฤหัสบดี วันเสาร์) เพื่อรองรับการเติบโตของจำนวนนักท่องเที่ยวฝั่งอ่าวไทย เพื่อรองรับการเติบโตของจำนวนนักท่องเที่ยวฝั่งอ่าวไทย

4. การอุปโภคบริโภคภาคเอกชน

ดัชนีการอุปโภคบริโภคภาคเอกชนในเดือนสิงหาคม 2557 ปรับตัวลดลงจากเดือนก่อน และเมื่อเทียบกับเดือนเดียวกันปีก่อนเพิ่มขึ้นเพียงร้อยละ 1.6 ชะลอลงจากที่เพิ่มขึ้นร้อยละ 7.9 ในเดือนก่อน จากปัจจัยราคาอาหารที่ปรับตัวลดลงอย่างต่อเนื่อง สู่ระดับต่ำที่สุดในรอบ 5 ปี ส่งผลให้รายได้เกษตรกรหดตัวและระดับความเชื่อมั่นผู้บริโภคในภาคใต้เดือนนี้ปรับตัวลดลงจากระดับ 39.3 ในเดือนกรกฎาคมสู่ระดับ 33.0 ในเดือนสิงหาคม² โดยดัชนีหมวดยานยนต์ยังคงหดตัวต่อเนื่องจากเดือนเดียวกันปีก่อนร้อยละ 31.2 เนื่องจากกำลังซื้อที่ลดลงหลังจากเร่งซื้อในช่วงมาตรการรถยนต์คันแรกที่สิ้นสุดลง นอกจากนี้ ดัชนีหมวดภาษีมูลค่าเพิ่มขยายตัวเพียงร้อยละ 5.1 ชะลอลงมากจากที่ขยายตัวสูงถึง ร้อยละ 24.6 จากเดือนเดียวกันปีก่อน โดยภาษีมูลค่าเพิ่มที่จัดเก็บได้เพิ่มขึ้นส่วนใหญ่เป็นภาษีมูลค่าเพิ่มในหมวดค้าส่งค้าปลีก โรงแรมและภัตตาคาร ส่วนดัชนีหมวดการใช้ไฟฟ้าที่อยู่อาศัยขยายตัวต่อเนื่องร้อยละ 7.1



เครื่องชี้ดัชนีการอุปโภคบริโภคภาคเอกชนภาคใต้

%YoY	สัดส่วน	2556	2556		2557				
			ครึ่งปีแรก	ครึ่งปีหลัง	ครึ่งปีแรก	ไตรมาส 1	ไตรมาส 2	ก.ค.	ส.ค. ^E
ดัชนีหมวดยานยนต์	6.92	-17.9	32.0	-44.6	-37.1	-38.8	-35.3	-34.2	-31.2
- การจดทะเบียนรถยนต์นั่งไม่เกิน 7 คน		-8.6	41.8	-40.8	-40.4	-43.0	-37.1	-37.0	-34.1
- การจดทะเบียนรถจักรยานยนต์		-9.3	-10.6	-7.9	-14.4	-9.8	-18.9	-17.1	-16.0
- การจดทะเบียนรถยนต์บรรทุกส่วนบุคคล		-14.9	-1.7	-26.7	-16.4	-14.5	-18.6	-20.4	-13.5
ดัชนีหมวดเชื้อเพลิง	14.23	1.9	2.7	1.3	0.4	-0.3	1.1	0.2	0.4 ^E
- เบนซินและแก๊สโซฮอล์		3.4	3.8	2.9	0.4	-1.1	2.0	7.3	3.6 ^E
- ดีเซล		2.4	3.3	1.4	1.4	-0.1	2.9	-0.4	1.3 ^E
- แอลพีจี		0.0	0.2	-0.1	-1.5	-0.1	-3.0	-4.4	-4.0 ^E
ดัชนีหมวดการใช้ไฟฟ้าที่อยู่อาศัย	3.21	4.6	5.6	3.7	2.6	-0.2	5.2	7.5	7.1 ^E
ดัชนีหมวดภาษีมูลค่าเพิ่ม ณ ราคาปี 2543	75.64	9.3	9.6	9.1	6.2	6.3	6.0	24.6	5.1
PCI	100.00	3.5	4.3	2.6	1.7	1.5	1.9	7.9	1.6 ^E

ที่มา : จำนวนโดยธนาคารแห่งประเทศไทย สำนักงานภาคใต้

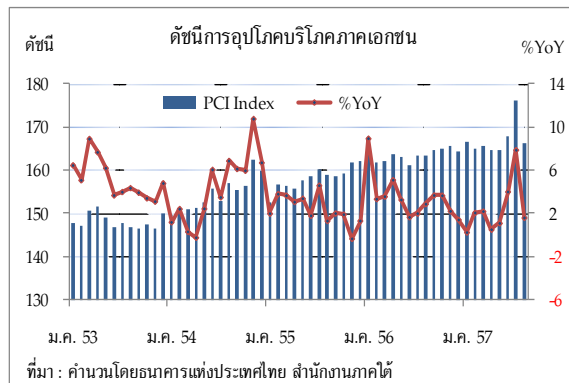
E : ตัวเลขประมาณการ

² สำนักดัชนีเศรษฐกิจการค้า กระทรวงพาณิชย์

5. การลงทุนภาคเอกชน

(1) ดัชนีการลงทุนภาคเอกชน

ดัชนีการลงทุนภาคเอกชนในเดือนสิงหาคม 2557 ลดลงจากเดือนเดียวกันปีก่อนร้อยละ 3.9 ตามการลดลงของทั้งการลงทุนในหมวดก่อสร้าง และการลงทุนในหมวดเครื่องมือเครื่องจักร ส่วนหนึ่งเป็นผลจากผู้ประกอบการยังรอความชัดเจนของการฟื้นตัวทางเศรษฐกิจทำให้ชะลอการลงทุน โดยการลงทุนด้านก่อสร้างมีทิศทางชะลอลงตามปริมาณพื้นที่ได้รับอนุญาตก่อสร้างที่ปรับตัวลดลงร้อยละ 5.8 สอดคล้องกับปริมาณยอดขายปูนซีเมนต์ที่ลดลงร้อยละ 6.4 ส่วนการลงทุนในหมวดเครื่องจักรและอุปกรณ์ชะลอลงจากมูลค่าการนำเข้าสินค้าทุนที่หดตัวร้อยละ 51.4 และปริมาณรถยนต์บรรทุกส่วนบุคคลที่ยังคงหดตัว



เครื่องชี้การลงทุนภาคเอกชน

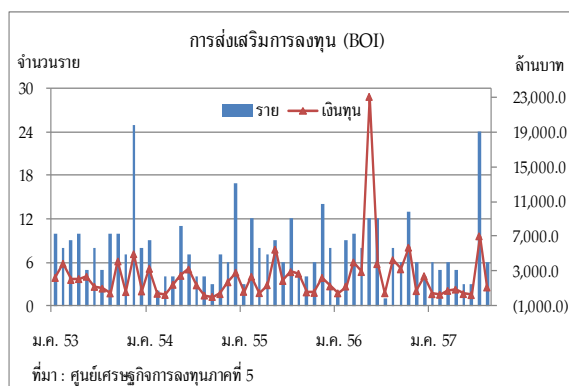
%YoY	2556	2556		2557				
		ครึ่งปีแรก	ครึ่งปีหลัง	ครึ่งปีแรก	ไตรมาส 1	ไตรมาส 2	ก.ค.	ส.ค.
- พื้นที่ได้รับอนุญาตก่อสร้างในเขตเทศบาลเฉลี่ยเคลื่อนที่ย้อนหลัง 12 เดือน	-1.5	6.6	-8.9	-7.7	-11.1	-4.0	-3.6	-5.8
- ปริมาณการจำหน่ายปูนซีเมนต์	0.3	4.4	-3.7	-5.7	-4.2	-7.2	-10.9	-6.4
- มูลค่าการนำเข้าสินค้าทุน ^{1/}	-6.4	7.3	-16.8	-7.0	-12.6	-1.9	63.6	-51.4
- จดทะเบียนรถยนต์บรรทุกส่วนบุคคล ^{2/}	-14.9	-1.7	-26.7	-16.4	-14.5	-18.6	-20.4	-13.5
PII	-0.2	6.3	-6.1	-6.7	-8.1	-5.3	-3.7	-3.9

ที่มา : 1/ ด้านศุลกากรในภาคใต้

2/ สำนักงานขนส่งจังหวัด

(2) การส่งเสริมการลงทุน

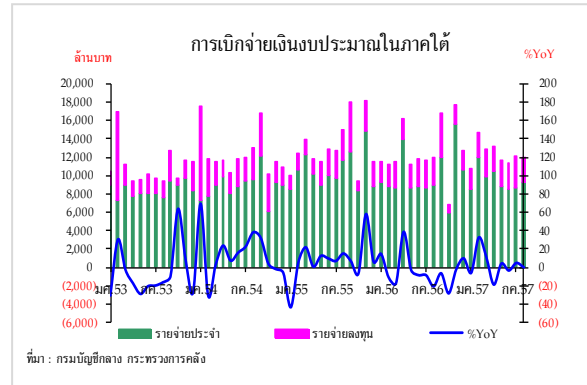
ในเดือนสิงหาคม 2557 โครงการที่ได้รับการส่งเสริมการลงทุนมีจำนวนรวมทั้งสิ้น 6 โครงการ เงินลงทุนทั้งหมด 1,128 ล้านบาท มูลค่าเงินลงทุนลดลงจากเดือนเดียวกันปีก่อนร้อยละ 73.6 โดยโครงการที่ได้รับการส่งเสริมการลงทุนในเดือนนี้เป็นการลงทุนธุรกิจเชื้อเพลิงชีวมวล มูลค่า 496 ล้านบาท รองลงมาเป็นธุรกิจผลิตน้ำมันปาล์ม มูลค่า 445 ล้านบาท ธุรกิจผลิตขวดพลาสติกและธุรกิจก๊าซชีวภาพมูลค่า 97 และ 70 ล้านบาท ตามลำดับ



6. การคลัง

(1) การเบิกจ่ายเงินงบประมาณ

การเบิกจ่ายเงินงบประมาณของส่วนราชการมีจำนวน 11,981.0 ล้านบาท ใกล้เคียงกับเดือนเดียวกันปีก่อน ในจำนวนนี้เป็น การเบิกจ่ายรายจ่ายประจำ 9,299.4 ล้านบาท เพิ่มขึ้นจากเดือนเดียวกันปีก่อนร้อยละ 3.7 เป็นการเพิ่มขึ้นในหมวดรายจ่ายเงินเดือน ตามการเบิกจ่ายเงินเดือนตกเบิกของข้าราชการ โดยเฉพาะในจังหวัดนครศรีธรรมราช เป็นสำคัญ ขณะที่รายจ่ายลงทุนมีจำนวน 2,681.6 ล้านบาท ลดลงร้อยละ 11.1

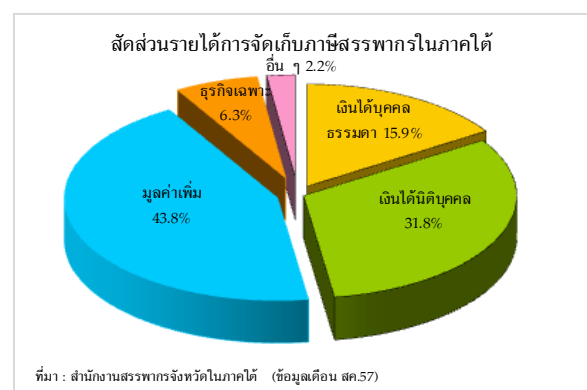
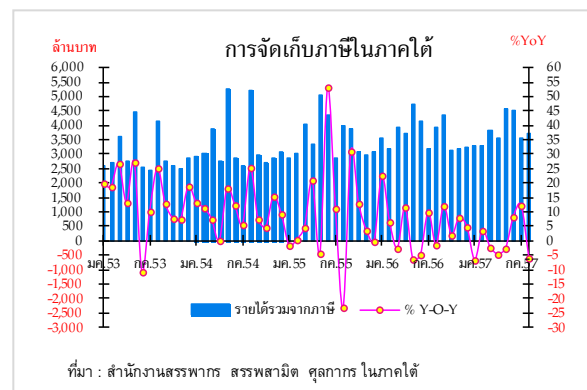


(2) การจัดเก็บภาษีอากร

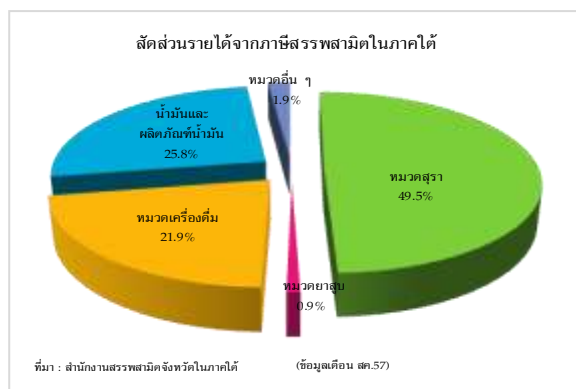
เดือนสิงหาคม 2557 รายได้จากการจัดเก็บภาษีมียกจำนวน 3,705.7 ล้านบาท ลดลงจากเดือนเดียวกันปีก่อนร้อยละ 6.1 โดยมีรายละเอียดการจัดเก็บภาษี ดังนี้

1. สำนักงานสรรพากรจังหวัด

ในภาคใต้จัดเก็บภาษีได้จำนวน 3,331.7 ล้านบาท ลดลงจากเดือนเดียวกันของปีก่อนร้อยละ 4.5 ตามการจัดเก็บภาษีเงินได้นิติบุคคล ภาษีเงินได้บุคคลธรรมดาและภาษีธุรกิจเฉพาะ ลดลงร้อยละ 7.2 8.8 และ 35.1 ตามลำดับ จากภาวะเศรษฐกิจที่ชะลอตัวกระทบต่อผลประกอบการของนิติบุคคลในช่วงครึ่งแรกของปี 2557 ส่งผลให้การจัดเก็บภาษีเงินได้นิติบุคคลรอบครึ่งปีลดลง ส่วนการจัดเก็บภาษีเงินได้บุคคลธรรมดาที่ลดลงเป็นผลจากการปรับโครงสร้างภาษีเงินได้บุคคลธรรมดา นอกจากนี้ผลจากฐานสูงในเดือนเดียวกันของปีก่อนที่มีการซื้อขายที่ดินในจังหวัดภูเก็ตเพิ่มขึ้น ทำให้การจัดเก็บภาษีธุรกิจเฉพาะหดตัวในเดือนนี้ อย่างไรก็ตามมีเพียงภาษีมูลค่าเพิ่มที่จัดเก็บได้เพิ่มขึ้นร้อยละ 7.8



2. สำนักงานสรรพสามิตจังหวัด
ในภาคใต้ จัดเก็บภาษีสรรพสามิตได้จำนวน
268.0 ล้านบาท ลดลงร้อยละ 27.6 จากเดือน
เดียวกันปีก่อน ตามการลดลงของการจัดเก็บภาษี
ในหมวดหลัก อาทิ ภาษีสุรา ภาษีน้ำมัน และภาษี
เครื่องดื่ม เป็นผลจากภาวะเศรษฐกิจที่ชะลอตัว
รวมทั้งรายได้เกษตรกรลดลงจากราคายางพารา
ส่งผลให้ยอดจำหน่ายสุราและเครื่องดื่มลดลง
ด้านภาษีน้ำมันลดลงตามการนำเข้าน้ำมันเตาใน
จังหวัดกระบี่ และก๊าซแอลพีจีในจังหวัดนครศรีธรรมราช



3. สำนักงานศุลกากรจังหวัดในภาคใต้ จัดเก็บภาษีนำเข้าได้จำนวน 106.0 ล้านบาท เพิ่มขึ้นร้อยละ 23.3 จากเดือนเดียวกันปีก่อน ตามการนำเข้าผ่านด่านสะเดาเพิ่มขึ้น

7. การค้าต่างประเทศ

มูลค่าการค้าต่างประเทศผ่านด่านศุลกากรในภาคใต้ เดือนสิงหาคม 2557 มีมูลค่ารวม 2,155.0 ล้านดอลลาร์สหรัฐ. ลดลงร้อยละ 18.0 จากเดือนเดียวกันปีก่อน ตามการลดลงของทั้งมูลค่าการส่งออกและนำเข้า

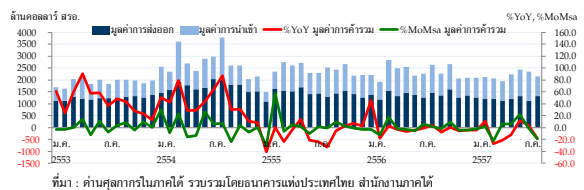
(1) **การส่งออก** มีมูลค่า 1,332.0 ล้านดอลลาร์สหรัฐ. เพิ่มขึ้นเมื่อเทียบกับเดือนก่อน แต่เมื่อเทียบกับเดือนเดียวกันปีก่อนยังคงลดลงร้อยละ 8.5 ตามการส่งออกยางพาราที่ปรับตัวลดลงร้อยละ 19.0 เป็นผลจากราคายางพาราที่ลดลงต่อเนื่อง นอกจากนี้สินค้าส่งออกสำคัญที่ปรับตัวลดลง ได้แก่ ถูมมือยางและอาหารบรรจุกระป๋อง ขณะที่สินค้าส่งออกสำคัญที่เพิ่มขึ้น ได้แก่ ไม้ยางพาราแปรรูป สัตว์น้ำแช่แข็ง และน้ำมันปาล์ม

(2) **การนำเข้า** มีมูลค่า 823.0 ล้านดอลลาร์สหรัฐ. ลดลงจากเดือนเดียวกันปีก่อนร้อยละ 29.8 ตามการนำเข้าในหมวดเครื่องจักรและอุปกรณ์ที่ลดลงร้อยละ 52.9 เนื่องจากฐานสูงที่ในเดือนเดียวกันปีก่อนมีการนำเข้าแท่นขุดเจาะและเรือสนับสนุนกิจการปิโตรเลียมที่มีมูลค่าสูงกว่าปีนี้ นอกจากนี้มีการนำเข้าอุปกรณ์ก่อสร้างและน้ำมันเชื้อเพลิงลดลง

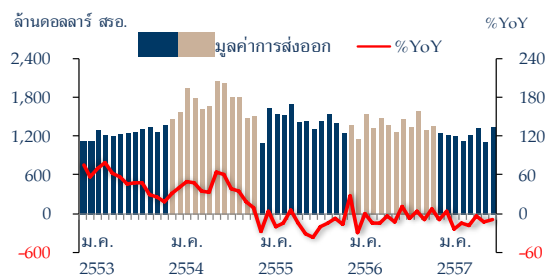
มูลค่าการค้าต่างประเทศผ่านด่านศุลกากรภาคใต้

(หน่วย : ล้านดอลลาร์ สหรัฐ.)

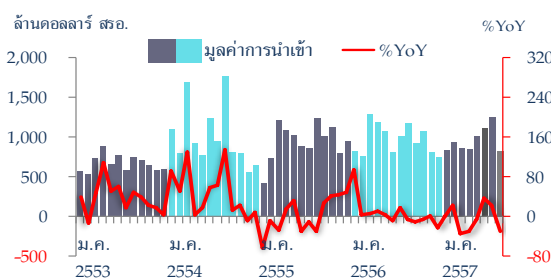
	2556	2556		2557		
		H1	H2	H1	Q1	Q2
มูลค่าการค้ารวม	28,167.1	14,165.0	14,002.1	12,889.8	6,271.2	6,618.6
%YoY	-1.3	-0.3	-2.3	-9.0	-9.7	-8.3
%QoQs,%MoMs	-	-	-	-	-12.8	-2.5
มูลค่าการส่งออก	16,535.5	8,243.6	8,291.9	7,305.4	3,655.2	3,650.2
%YoY	-4.0	-7.1	-0.8	-11.4	-10.7	-12.1
%QoQs,%MoMs	-	-	-	-	-14.3	-1.6
มูลค่าการนำเข้า	11,631.6	5,921.4	5,710.2	5,584.4	2,616.0	2,968.4
%YoY	2.8	10.9	-4.3	-5.7	-8.3	-3.2
%QoQs,%MoMs	-	-	-	-	-10.7	1.0



มูลค่าการส่งออกสินค้าผ่านด่านศุลกากรภาคใต้

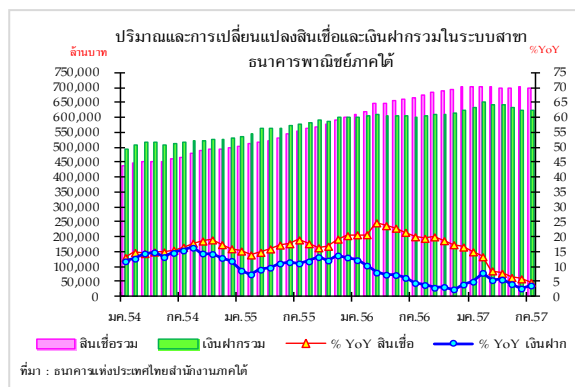


มูลค่าการนำเข้าสินค้าผ่านด่านศุลกากรภาคใต้



8. ภาคการเงิน

เงินฝากของธนาคารพาณิชย์ในภาคใต้ ณ สิ้นเดือนกรกฎาคม 2557 มียอดคงค้าง 623,854 ล้านบาท ขยายตัวเมื่อเทียบกับเดือนเดียวกันของปีก่อนร้อยละ 3.7 เป็นผลจากการโอนเงินเข้าบัญชีของส่วนราชการ ตามการเร่งรัดการเบิกจ่ายในโครงการลงทุนและการใช้จ่ายของภาครัฐ ในเดือนนี้เงินฝากออมทรัพย์และเงินฝากกระแสรายวันขยายตัว ร้อยละ 8.3 และ 0.9 ตามลำดับ ด้านเงินฝากประจำหดตัวร้อยละ 4.8 ขณะที่เงินฝากประเภทบัตรเงินฝากยังคงเร่งตัวต่อเนื่อง



เงินฝากและเงินให้สินเชื่อในภาคใต้

	2556		H1-56		H2-56		Q1-57		Q2-57		มิย.57		กค.57	
	ล้านบาท	%YoY	ล้านบาท	%YoY	ล้านบาท	%YoY	ล้านบาท	%YoY	ล้านบาท	%YoY	ล้านบาท	%YoY	ล้านบาท	%YoY
เงินฝาก :	623,501	4.1	607,259	6.3	623,501	4.1	643,211	5.5	623,806	2.7	623,806	2.7	623,854	3.7
กระแสรายวัน	25,532	11.7	22,314	5.7	25,532	11.7	22,595	-8.8	22,066	-1.1	22,066	-1.1	21,999	0.9
ออมทรัพย์	333,585	2.5	321,467	4.0	333,585	2.5	335,951	7.3	345,359	7.4	345,359	7.4	345,107	8.3
ประจำ	264,235	5.4	263,478	9.3	264,235	5.4	262,382	3.7	249,029	-5.5	249,029	-5.5	248,425	-4.8
บัตรเงินฝากและอื่น ๆ	149	-	-	-	149	-	2,283	-	7,352	-	7,352	-	8,323	-
เงินให้สินเชื่อ :	702,248	16.6	661,791	21.5	702,248	16.6	700,773	8.6	701,259	6.0	701,259	6.0	698,825	4.7
เงินเบิกเกินบัญชี	93,340	15.8	87,252	17.0	93,340	15.8	92,129	11.9	96,899	11.1	96,899	11.1	97,059	11.0
เงินให้กู้	536,328	17.2	507,099	23.2	536,328	17.2	535,145	7.8	533,166	5.1	533,166	5.1	530,960	4.1
ตัวเงิน	72,520	13.4	67,388	15.7	72,520	13.4	73,436	10.5	71,145	5.6	71,145	5.6	70,751	1.8
อื่น ๆ	60	-14.5	52	-8.3	60	-14.5	63	-7.0	49	-4.9	49	-4.9	55	9.7
สัดส่วนสินเชื่อต่อเงินฝาก (ร้อยละ)	112.6		109.0		112.6		108.9		112.4		112.4		112.0	

เงินให้สินเชื่อมีจำนวน 698,825 ล้านบาท ขยายตัวในอัตราที่ชะลอลงต่อเนื่องร้อยละ 4.7 เป็นผลจากภาวะเศรษฐกิจที่ยังฟื้นตัวไม่ชัดเจน ภาคครัวเรือนมีภาระหนี้สูงจากการเร่งใช้จ่ายในสินค้าคงทนตามนโยบายรถยนต์คันแรกและบ้านหลังแรก รวมทั้งครัวเรือนในภาคเกษตรได้รับผลกระทบจากราคายางพาราตกลงต่อเนื่อง ส่งผลให้ระมัดระวังการใช้จ่ายและการก่อหนี้เพิ่ม ประกอบกับธนาคารพาณิชย์มีความเข้มงวดในการพิจารณาการให้สินเชื่อ

สัดส่วนเงินให้สินเชื่อต่อเงินฝากในเดือนนี้อยู่ที่ร้อยละ 112.0 เพิ่มขึ้นเมื่อเทียบกับเดือนเดียวกันของปีก่อนที่มีสัดส่วนร้อยละ 110.9

9. การจ้างงาน

ภาวะการทำงานของประชากร

เดือนสิงหาคม 2557 ผู้มีงานทำมีจำนวน 5.1 ล้านคน เมื่อเทียบกับเดือนเดียวกันปีก่อนการจ้างงานเพิ่มขึ้นร้อยละ 0.5 ตามการจ้างงานในภาคเกษตรกรรมและภาคการผลิต ส่วนการจ้างงานในภาคบริการชะลอลงมาจากที่เคยเพิ่มสูงในเดือนก่อน ตามการท่องเที่ยวที่หดตัว ขณะที่ผู้มีงานทำในภาคก่อสร้าง ภาคการค้าและภาคอื่น ๆ ลดลง

เมื่อพิจารณาจำนวนชั่วโมงทำงานต่อสัปดาห์ พบว่า ชั่วโมงการทำงานของผู้มีงานทำต่อสัปดาห์ในเดือนนี้ลดลงร้อยละ 5.4 จากผู้ทำงานล่วงเวลาหรือมีชั่วโมงการทำงานตั้งแต่ 50 ชั่วโมงขึ้นไปต่อสัปดาห์ลดลงร้อยละ 34.5 อย่างไรก็ตามผู้ที่ทำงานเต็มเวลา หรือมีชั่วโมงการทำงานตั้งแต่ 35-49 ชั่วโมงต่อสัปดาห์เพิ่มขึ้นร้อยละ 2.6 จากระยะเดียวกันปีก่อน สำหรับผู้ทำงานไม่เต็มเวลาเพิ่มขึ้นร้อยละ 3.1 ส่วนใหญ่เป็นแรงงานในภาคเกษตร

ส่วนการว่างงาน ในเดือนสิงหาคม 2557 มีจำนวนผู้ว่างงานทั้งสิ้น 56,380 คน คิดเป็นอัตราการว่างงานร้อยละ 1.09 ปรับดีขึ้นเมื่อเทียบกับร้อยละ 1.14 ในเดือนเดียวกันปีก่อน

ในขณะที่การประกันตนตามมาตรา 33 เดือนสิงหาคม 2557 ภาคใต้มีผู้ประกันตนจำนวน 675,200 คน เพิ่มขึ้นจากเดือนเดียวกันปีก่อนร้อยละ 1.4 โดยส่วนใหญ่เป็นการเพิ่มขึ้นของจำนวนผู้ประกันตนในจังหวัดสงขลา ภูเก็ตและสุราษฎร์ธานี

การจ้างงาน จำนวนคนภาคอุตสาหกรรม

% YoY	สัดส่วน ส.ค. 57	2556		2557			ก.ค.	ส.ค.	
		H1	H2	H1	Q1	Q2			
ผู้มีงานทำ (พันคน)	-	5,410.7 ^U	5,174.6	5,410.7 ^U	5,063.1	5,105.1	5,021.2	5,094.6	5,102.6
การจ้างงาน	100.0	0.4	-3.7	-1.3	-2.2	-1.8	-2.6	1.0	0.5
ภาคเกษตรกรรม	44.5	-2.4	-10.9	-4.0	-2.4	1.4	-6.1	0.8	1.3
นอกภาคเกษตรกรรม	55.5	2.8	2.9	1.2	-2.0	-4.2	0.3	1.2	-0.1
ภาคการผลิต	8.1	14.2	5.1	17.8	9.4	5.7	13.0	-2.9	16.9
ภาคก่อสร้าง	6.1	3.7	1.3	-0.7	-2.5	-0.1	-4.7	-10.5	-0.5
ภาคการค้า	15.9	-0.3	-2.1	-1.6	-2.3	-4.8	0.3	-4.7	-3.7
ภาคบริการ	12.1	1.5	12.6	-2.7	-7.4	-7.6	-7.2	8.7	0.1
อื่นๆ	13.2	2.0	1.3	0.4	-2.5	-6.9	2.2	10.0	-4.5

ที่มา : การสำรวจภาวะการทำงานของประชากร สำนักงานสถิติแห่งชาติ รวมรวมโดยธนาคารแห่งประเทศไทย
หมายเหตุ : 1/ ข้อมูลปีฐาน 2543

ผู้มีงานทำ จำนวนคนชั่วโมงทำงานต่อสัปดาห์

สัดส่วน (ชั่วโมง/สัปดาห์)	2556	2556		2557			ก.ค.	ส.ค.
		H1	H2	H1	Q1	Q2		
0 - 34	40.0	39.3	40.7	38.1	38.5	37.6	35.6	39.1
35 - 39	11.2	11.0	11.3	11.6	12.2	11.0	13.3	12.3
40 - 49	31.0	29.1	32.9	33.7	32.9	34.6	35.0	33.3
> 50	17.8	20.6	15.1	16.6	16.3	16.8	16.1	15.3
รวม	100.0	100.0	100.0	100.0	100.0	100.0	100.0	100.0

% YoY (ชั่วโมง/สัปดาห์)	2556	2556		2557			ก.ค.	ส.ค.
		H1	H2	H1	Q1	Q2		
0 - 34	2.5	-4.2	9.8	-5.3	-8.2	-2.1	-12.6	3.1
35 - 39	8.2	15.9	1.7	3.1	3.1	3.1	14.3	15.3
40 - 49	7.1	6.9	7.3	13.3	11.4	15.3	7.2	-1.4
> 50	-30.6	-20.9	-40.5	-21.1	-11.2	-28.9	-20.0	-34.5
รวม	-3.9	-3.7	-4.1	-2.2	-1.7	-2.7	-4.9	-5.4

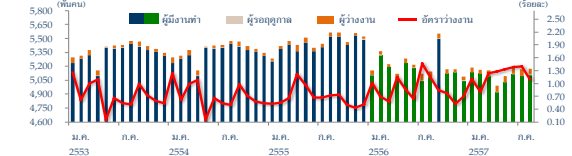
ที่มา : การสำรวจภาวะการทำงานของประชากร สำนักงานสถิติแห่งชาติ รวมรวมโดยธนาคารแห่งประเทศไทย
หมายเหตุ : 1/ จำนวนน้อยกว่า 35 ชม. คือสัปดาห์ และหรือครึ่งทำงานเต็ม (โดยนัยอื่น)

ผู้ว่างงานและอัตราว่างงาน

จำนวน (พันคน)	2556	2556		2557			ก.ค.	ส.ค.
		H1	H2	H1	Q1	Q2		
กำลังแรงงาน	5,446.5 ^U	5,226.6	5,298.8 ^U	5,129.7	5,161.4	5,092.7	5,168.0	5,174.9
ผู้ว่างงาน	54.3	42.9	35.5	60.9	55.5	65.9	72.1	56.4
อัตราว่างงาน (%)	0.99	0.82	0.67	1.19	1.08	1.29	1.39	1.09
อัตราการว่างงาน (SA)							1.62	1.18

หมายเหตุ : 1/ ข้อมูลปีฐาน 2543

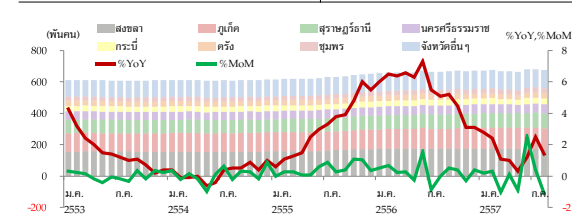
การทำงานและการว่างงาน



ที่มา : การสำรวจภาวะการทำงานของประชากร สำนักงานสถิติแห่งชาติ
หมายเหตุ : 1. ข้อมูลประชากรตั้งแต่เดือน มกราคม 2557 เฉพาะของกรุงเทพมหานคร 2543 เป็น 2553
2. อัตราว่างงาน = (ผู้ว่างงาน x 100) / กำลังแรงงาน

การประกันตนตาม มาตรา 33

ผู้ประกันตน	ก.ค. 56	ส.ค. 56	มิ.ย. 57	ก.ค. 57	ส.ค. 57	
(คน)	665,858	665,814	679,809	682,774	675,200	
% YoY		5.5	5.1	1.2	2.5	1.4
% MoM		-0.8	-0.01	2.5	0.4	-1.1



ที่มา : สำนักงานประกันสังคม

10. ระดับราคา

อัตราเงินเพื่อทั่วไป ของภาคใต้ เดือนสิงหาคม 2557 อยู่ที่ร้อยละ 2.33 ลดตัวต่อเนื่องและต่ำสุดในรอบ 5 เดือน ตามราคาอาหารสดและพลังงาน

ราคาอาหารสด ชะลอลดจากเดือนก่อน โดยเฉพาะหมวดผักและผลไม้ หมวดเนื้อสัตว์ เป็ดไก่ และสัตว์น้ำ รวมทั้งไข่ มีราคาลดลงต่อเนื่อง ตามปริมาณผลผลิตที่ออกสู่ตลาดมากขึ้น

ราคาพลังงาน ชะลอลดจากเดือนก่อน ตามราคาน้ำมันเชื้อเพลิงขายปลีกภายในประเทศที่ปรับลดลงตามราคาตลาดโลก รวมทั้งนโยบายการปรับโครงสร้างราคาพลังงานของคณะกรรมการกำกับดูแลราคาพลังงาน (คสช.) ส่งผลให้แรงกดดันเงินเพื่ออ่อนตัว โดยดัชนีราคาน้ำมันเชื้อเพลิงที่เคยเพิ่มสูงถึงร้อยละ 5.99 ในเดือนพฤษภาคม ลดตัวต่อเนื่องมาอยู่ที่ร้อยละ 0.58 ในเดือนนี้

อัตราเงินเพื่อพื้นฐาน อยู่ที่ร้อยละ 2.40 ใกล้เคียงกับร้อยละ 2.39 ของเดือนก่อน โดยราคาเครื่องประกอบอาหารยังปรับเพิ่มต่อเนื่อง ซึ่งส่งผ่านต้นทุนไปยังราคาอาหารสำเร็จรูปให้ขยับขึ้นเล็กน้อย นอกจากนี้ค่าเช่าบ้านปรับเพิ่มขึ้นเช่นกัน

