



ธนาคารแห่งประเทศไทย

ภาวะเศรษฐกิจและการเงินภาคใต้

ธันวาคม 2557



สารบัญ

ส่วนที่ 1 สรุปภาวะเศรษฐกิจภาคใต้.....	3
ส่วนที่ 2 ภาวะเศรษฐกิจและการเงินภาคใต้.....	5
1. ภาคเกษตรกรรม.....	5
2. ภาคอุตสาหกรรม.....	8
3. ภาคบริการท่องเที่ยว.....	12
4. การอุปโภคบริโภคภาคเอกชน.....	14
5. การลงทุนภาคเอกชน.....	16
6. การคลัง.....	18
7. การค้าต่างประเทศ.....	20
8. ภาคการเงิน.....	21
9. การจ้างงาน.....	22
10. ราคาสินค้า.....	24

ภาวะเศรษฐกิจและการเงินภาคใต้

เดือนธันวาคม ปี 2557

ส่วนที่ 1 สรุปภาวะเศรษฐกิจภาคใต้

ภาวะเศรษฐกิจภาคใต้เดือนธันวาคม 2557 โดยรวมหดตัวจากเดือนก่อน ตามการผลิตสินค้าเกษตรหลักทั้งยางและปาล์มน้ำมันที่ลดลง รวมทั้งการผลิตภาคอุตสาหกรรมและรายได้จากการส่งออกลดลง อย่างไรก็ตามการท่องเที่ยวเพิ่มขึ้นจากนักท่องเที่ยวเอเชียเป็นสำคัญ สนับสนุนให้การอุปโภคบริโภคกระเตื้องขึ้น ด้านเสถียรภาพเศรษฐกิจ อัตราเงินเฟ้อชะลอตัวตามราคาอาหารสดและพลังงาน การจ้างงานเพิ่มขึ้นสอดคล้องกับอัตราการว่างงานที่ลดลง ส่วนเงินฝากและเงินให้สินเชื่อยังคงชะลอตัว

รายละเอียดของภาวะเศรษฐกิจภาคใต้ มีดังนี้

เศรษฐกิจภาคใต้โดยรวมหดตัวจากเดือนก่อน โดยเฉพาะผลผลิตยางลดลงจากการเกิดอุทกภัยในหลายพื้นที่ไม่เอื้ออำนวยในการกรีดยางและผลผลิตปาล์มน้ำมันลดลงมาก และเมื่อเทียบกับเดือนเดียวกันปีก่อน **ดัชนีผลผลิตสินค้าเกษตร** ลดลงร้อยละ 14.1 และ **ดัชนีราคาสินค้าเกษตร** ลดลงร้อยละ 26.6 จากราคายางที่อยู่ในระดับต่ำ รวมทั้งกึ่งขาราคาลดลงจากตลาดหลักญี่ปุ่น สหรัฐอเมริกาและสหภาพยุโรปที่ชะลอคำสั่งซื้อ นอกจากนี้ยังได้รับผลกระทบจากการถูกตัดสิทธิพิเศษทางภาษีศุลกากร (GSP) ทำให้ส่งออกได้น้อยลง ส่งผลให้ **ดัชนีรายได้เกษตรกร** ลดลงร้อยละ 37.0

ส่วน **การผลิตภาคอุตสาหกรรม** ลดลงจากเดือนก่อน และเมื่อเทียบกับเดือนเดียวกันปีก่อน ลดลงร้อยละ 3.9 ตามการลดลงของอุตสาหกรรมยางและน้ำมันปาล์มจากวัตถุดิบที่น้อยลง ส่งผลให้มูลค่าการส่งออกมีจำนวน 1,071.2 ล้านดอลลาร์ สหรัฐ. ลดลงร้อยละ 21.1 โดยการส่งออกยางไปจีนซึ่งเป็นตลาดหลักยังคงหดตัวตามเศรษฐกิจจีนที่ชะลอตัว ขณะเดียวกันการส่งออกยางไปยังตลาดมาเลเซีย ญี่ปุ่นและตลาดสหภาพยุโรปลดลงเช่นกัน

การท่องเที่ยว ปรับตัวดีขึ้นจากเดือนก่อน โดยมีนักท่องเที่ยวเดินทางผ่านตรวจคนเข้าเมืองในภาคใต้จำนวน 865,509 คน เพิ่มขึ้นร้อยละ 20.0 จากเดือนเดียวกันปีก่อน ตามการเพิ่มขึ้นของนักท่องเที่ยวในภูมิภาคเอเชีย โดยเฉพาะมาเลเซียและจีน สอดคล้องกับจำนวนเที่ยวบินที่เพิ่มขึ้นทั้งในประเทศและต่างประเทศ ประกอบกับในเดือนเดียวกันปีก่อนการท่องเที่ยวของภาคใต้ได้รับผลกระทบจากสถานการณ์ทางการเมืองและเหตุระเบิดที่อำเภอสะเตาะ ส่วนนักท่องเที่ยวรัสเซียลดลงจากปัญหาเศรษฐกิจและค่าเงินในประเทศ

เครื่องชี้การอุปโภคบริโภคภาคเอกชนปรับตัวดีขึ้นจากเดือนก่อน และเมื่อเทียบกับเดือนเดียวกันปีก่อน **ดัชนีการอุปโภคบริโภคภาคเอกชน** เพิ่มขึ้นร้อยละ 1.6 โดยเฉพาะภาษีมูลค่าเพิ่มในหมวดค้าปลีกค้าส่งเพิ่มขึ้นร้อยละ 6.0 จากที่ลดลงร้อยละ 2.0 ในเดือนก่อน อย่างไรก็ตามการบริโภคยานยนต์ยังหดตัว ประกอบกับครัวเรือนระมัดระวังการใช้จ่ายเนื่องจากภาระหนี้ครัวเรือนที่สูงขึ้นและความเชื่อมั่นที่ปรับลดลง ส่วน **ดัชนีการลงทุนภาคเอกชน** ลดลงจากเดือนเดียวกันปีก่อนร้อยละ 12.2 ตามการลงทุนในหมวดก่อสร้างที่ลดลงจากการชะลอตัวของธุรกิจอสังหาริมทรัพย์ รวมทั้งปริมาณการจำหน่ายปูนซีเมนต์

และมูลค่าการนำเข้าเครื่องจักรอุปกรณ์ลดลง

การเบิกจ่ายเงินงบประมาณของส่วนราชการเพิ่มขึ้นร้อยละ 6.6 จากรายจ่ายลงทุนที่เร่งตัวในหมวดที่ดินและสิ่งก่อสร้าง ตามนโยบายกระตุ้นเศรษฐกิจของภาครัฐผ่านงบลงทุนในโครงการต่าง ๆ ส่วน **รายได้จากการจัดเก็บภาษีอากรเพิ่มขึ้นร้อยละ 6.1** จากภาษีมูลค่าเพิ่ม ภาษีสุรา ภาษีน้ำมันและภาษีเครื่องดื่ม

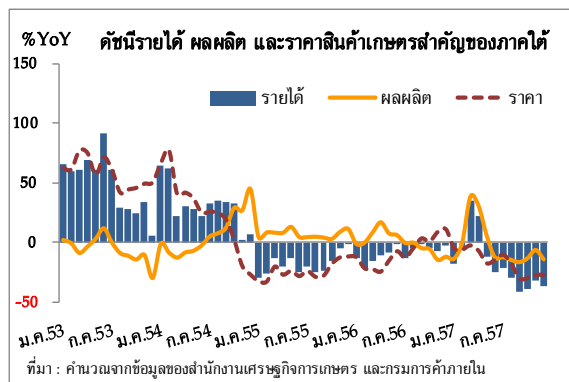
สำหรับเสถียรภาพเศรษฐกิจโดยรวม **อัตราเงินเฟ้อทั่วไปอยู่ที่ร้อยละ 0.71** ต่ำสุดนับจากเดือนกันยายน 2552 ตามราคาอาหารสดและราคาพลังงานที่ปรับลดลง ส่วนการจ้างงานเพิ่มขึ้น สะท้อนได้จาก**อัตราการว่างงานอยู่ในระดับต่ำที่ร้อยละ 0.84** และจำนวนแรงงานที่เข้าสู่การประกันตนเพิ่มขึ้นร้อยละ 2.9

ด้านภาคการเงินชะลอตัวลงตามสภาวะเศรษฐกิจ **เงินให้สินเชื่อขยายตัวเพียงร้อยละ 1.0** ชะลอลงจากที่ขยายตัวร้อยละ 2.0 ในเดือนก่อน

ส่วนที่ 2 ภาวะเศรษฐกิจและการเงินภาคใต้

1. ภาคเกษตรกรรม

เดือนธันวาคม 2557 รายได้เกษตรกรลดลงร้อยละ 37.0 ตามการลดลงทั้งทางด้านปริมาณและราคา โดยผลผลิตสินค้าเกษตรลดลงจากเดือนเดียวกันปีก่อนร้อยละ 14.1 จากผลผลิตยางและปาล์ม น้ำมัน ส่วนดัชนีราคาสินค้าเกษตรลดลงจากเดือนเดียวกันปีก่อนร้อยละ 26.6 ตามราคายางและกุ้งที่ลดลง



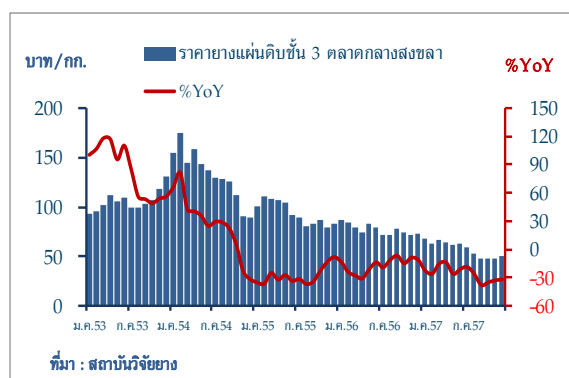
อัตราการเปลี่ยนแปลงของดัชนีรายได้ ผลผลิต และราคาสินค้าเกษตรสำคัญของภาคใต้

%YoY	2556	2557	2557					
			ครึ่งปีแรก	ครึ่งปีหลัง	ไตรมาส 3	ไตรมาส 4	พ.ย.	ธ.ค.
รายได้	-9.6	-20.1	-5.3	-33.3	-31.0	-36.0	-31.5	-37.0
ผลผลิต	-0.9	-5.3	3.4	-13.1	-14.5	-11.5	-6.4	-14.1
- ยาง	4.6	-0.6	11.1	-10.2	-10.7	-9.7	-3.6	-12.8
- ปาล์ม	7.6	-4.2	12.5	-22.3	-14.2	-32.6	-34.4	-44.1
- กุ้งขาว	-47.1	-39.2	-57.0	-14.4	-38.0	15.0	19.6	34.4
ราคา	-8.8	-16.0	-8.4	-23.6	-19.2	-27.6	-26.9	-26.6
- ยาง	-17.4	-25.3	-20.8	-30.3	-27.6	-33.1	-32.7	-31.7
- ปาล์ม	-21.7	20.2	28.0	13.2	18.9	8.6	9.1	6.1
- กุ้งขาว	61.9	1.0	30.1	-20.6	-7.3	-31.6	-28.8	-35.2

ที่มา : คำนวณจากข้อมูลของสำนักงานเศรษฐกิจการเกษตรและกรมการค้าภายใน

(1) ยางพารา

ผลผลิตยางพาราภาคใต้เดือนนี้คำนวณจากผลพยากรณ์ของสำนักงานเศรษฐกิจการเกษตรมีประมาณ 234,330 เมตริกตัน ลดลงจากเดือนเดียวกันปีก่อนร้อยละ 12.8 เนื่องจากได้รับผลกระทบจากภาวะฝนตกหนัก และเกิดอุทกภัยในหลายพื้นที่



จากอุปทานยางที่ลดลง ประกอบกับการออกมาตรการเพื่อรักษาเสถียรภาพราคายาง โดยการจัดตั้งกองทุนมูลภัณฑ์กันชนผ่านการเข้ารับซื้อยางขององค์การสวนยางในตลาดกลาง ส่งผลให้ราคายางแผ่นดิบชั้น 3 ณ ตลาดกลางยางพาราสงขลาเดือนนี้มีราคาเฉลี่ยกิโลกรัมละ 50.22 บาท ปรับตัวดีขึ้นจากเดือนก่อนร้อยละ 3.5 แม้จะยังต่ำกว่าปีก่อน เนื่องจากอุปสงค์ยางธรรมชาติในตลาดโลก มีแนวโน้มลดลง ประกอบกับยังมีอุปทานยางพาราส่วนเกิน และแรงกดดันจากราคาน้ำมันดิบโลกที่ลดลง

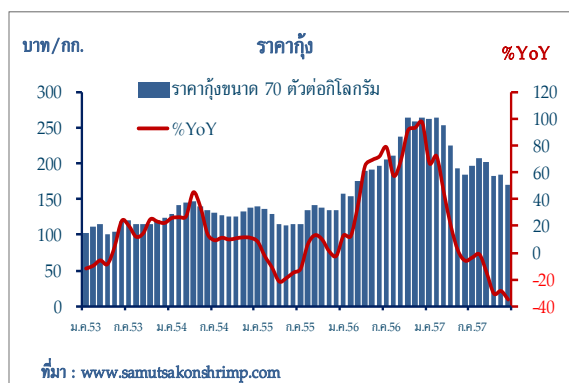
(2) ปาล์มน้ำมัน

ผลผลิตปาล์มน้ำมันที่โรงงานสกัดน้ำมันปาล์มดิบรับซื้อในภาคใต้เดือนนี้มีปริมาณ 354,341.5 เมตริกตัน ลดลงจากเดือนเดียวกันปีก่อนร้อยละ 44.1 ซึ่งเป็นระดับต่ำสุดในรอบ 4 ปี เนื่องจากภาวะภัยแล้งที่เกิดขึ้นช่วงต้นปี 2557 ทำให้ผลผลิตปลายปีลดลงมาก ประกอบกับความต้องการใช้น้ำมันปาล์มดิบในประเทศเพื่อการบริโภค และผลิต ไบโอดีเซล ยังคงเพิ่มขึ้นต่อเนื่อง ผลักดันให้ราคาปาล์มน้ำมันเพิ่มขึ้นจากเดือนเดียวกันปีก่อนร้อยละ 6.1 มาอยู่ที่เฉลี่ยกิโลกรัมละ 5.87 บาท



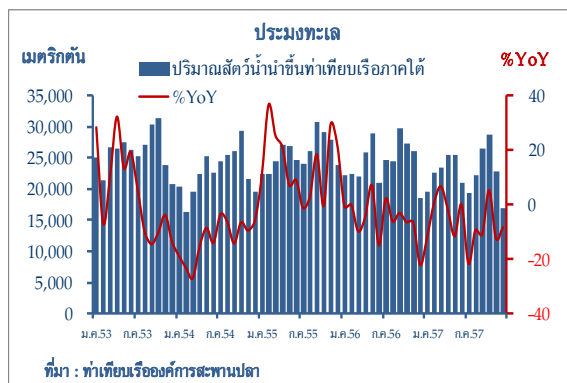
(3) กุ้ง

ผลผลิตกุ้งภาคใต้ในเดือนนี้มีปริมาณ 11,945.3 เมตริกตัน เพิ่มขึ้นจากเดือนเดียวกันปีก่อนร้อยละ 34.4 ส่วนหนึ่งเป็นผลจากปริมาณผลผลิตในปีก่อนอยู่ในระดับต่ำ จากผลกระทบของโรคตายด่วน ขณะเดียวกันด้านราคาได้รับแรงกดดันจากผลผลิตกุ้งของประเทศคู่แข่งเพิ่มขึ้นและมีราคาขายต่ำกว่าประเทศไทย รวมทั้งตลาดคู่ค้าสำคัญอย่าง สหรัฐอเมริกา ชะลอการสั่งซื้อ ประกอบกับตลาดญี่ปุ่นประสบปัญหาค่าเงินเยนอ่อนค่าจึงชะลอการสั่งซื้อเช่นกัน ทำให้ราคาปรับตัวลดลงจากเดือนเดียวกันปีก่อนร้อยละ 35.2 โดยกุ้งขนาด 70 ตัว/กิโลกรัม ราคาเฉลี่ยกิโลกรัมละ 170.65 บาท



(4) ประมงทะเล

ปริมาณสัตว์น้ำนำเข้าที่เทียบเรือประมงในภาคใต้มีจำนวน 16,981.5 เมตริกตัน มูลค่า 1,049.1 ล้านบาท เมื่อเทียบกับเดือนเดียวกันปีก่อนปริมาณลดลงร้อยละ 8.3 ขณะที่มูลค่าเพิ่มขึ้นร้อยละ 14.3 ตามการเพิ่มขึ้นของมูลค่าสัตว์น้ำนำเข้าจากท่าเทียบเรือประมงปัตตานี สุราษฎร์ธานี และชุมพร เป็นสำคัญ



ไตรมาสที่ 4 ปี 2557 ดัชนีรายได้

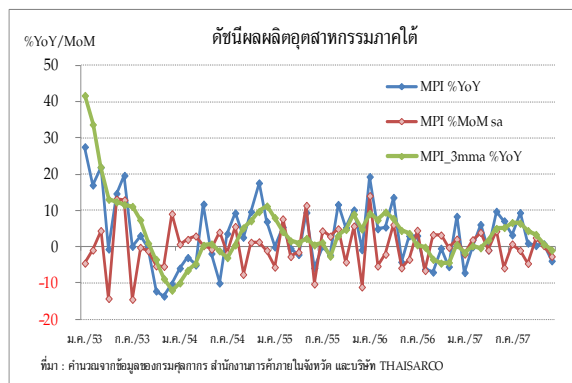
เกษตรกรหดตัวจากไตรมาสเดียวกันปีก่อนร้อยละ 36.0 ตามการลดลงทั้งด้านผลผลิตและราคาสินค้าเกษตร โดยดัชนีผลผลิตเกษตรลดลงร้อยละ 11.5 ตามผลผลิตยางที่ลดลงร้อยละ 9.7 จากภาวะฝนตกชุกและเกิดอุทกภัยในหลายพื้นที่ ขณะที่ผลผลิตปาล์มน้ำมันลดลงร้อยละ 32.6 จากผลกระทบภัยแล้งในช่วงต้นปี 2557 ส่วนทางด้านดัชนีราคาสินค้าเกษตรปรับตัวลดลงร้อยละ 27.6 จากราคายางที่ลดลงมาก ตามภาวะเศรษฐกิจโลกที่ซบเซา ทำให้ความต้องการใช้ยางธรรมชาติชะลอลง ประกอบกับได้รับแรงกดดันจากราคาน้ำมันดิบที่ลดลงอย่างต่อเนื่อง เช่นเดียวกับราคากุ้งที่ลดลงจากผลผลิตประเทศคู่แข่งเพิ่มขึ้น ขณะเดียวกันประเทศผู้นำเข้ากุ้งหันไปสั่งซื้อกุ้งจากประเทศคู่แข่งอื่นที่มีราคาถูกกว่าไทย

แนวโน้มปี 2558 รายได้เกษตรกรคาดว่าจะมีแนวโน้มปรับตัวดีขึ้น จากปัจจัยสนับสนุน ได้แก่ การโค่นยางเก่าของสำนักงานกองทุนสงเคราะห์การทำสวนยาง 4 แสนไร่/ปี ขณะเดียวกันผู้ผลิตยางรายใหญ่ 3 ประเทศ ได้แก่ ไทย อินโดนีเซีย และมาเลเซีย ร่วมมือกันควบคุมการขยายพื้นที่ปลูกและการส่งออก ส่งผลดีต่อการฟื้นตัวของราคายาง ขณะที่ผลผลิตกุ้งขาวคาดว่าจะค่อย ๆ ฟื้นตัวจากปัญหาโรคระบาด EMS ทำให้ผลผลิตเพิ่มขึ้นในปี 2558 เช่นเดียวกับผลผลิตปาล์มน้ำมันที่มีแนวโน้มเพิ่มขึ้น เช่นกันส่งผลให้รายได้เกษตรกรสูงขึ้น

อย่างไรก็ตาม ปัจจัยเสี่ยงจากภาวะเศรษฐกิจโลกที่ฟื้นตัวไม่ชัดเจน อาจกระทบต่ออุปสงค์สินค้าเกษตรไทยได้ ประกอบกับราคาน้ำมันดิบที่ยังคงอยู่ในระดับต่ำ เป็นแรงกดดันด้านราคายางให้ขยายตัวในกรอบจำกัด

2. ภาคอุตสาหกรรม

เดือนธันวาคม 2557 ดัชนีผลผลิตอุตสาหกรรมภาคใต้ลดลงจากเดือนเดียวกันปีก่อนร้อยละ 3.9 ตามการผลิตที่ลดลงในอุตสาหกรรมยางแปรรูป อาหารทะเลแช่เย็นแช่แข็งและแปรรูป และอุตสาหกรรมน้ำมันปาล์มดิบ ขณะที่อาหารทะเลกระป๋อง ไม้ยางพารา และถลุงมือยางมีการส่งออกเพิ่มขึ้น



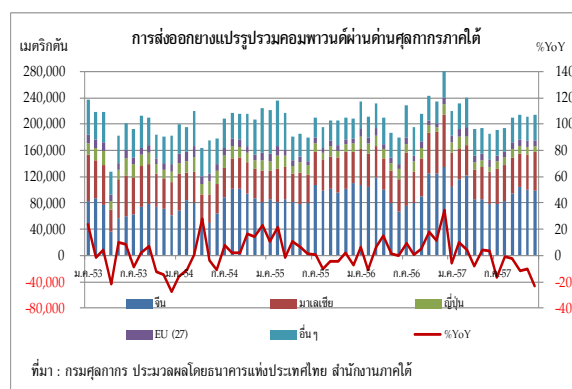
ดัชนีผลผลิตอุตสาหกรรมภาคใต้

	2556	2557	2557					
			ครึ่งปีแรก	ครึ่งปีหลัง	ไตรมาส 3	ไตรมาส 4	พ.ย.	ธ.ค.
MPI Level	145.4	148.3	147.6	149.0	148.3	149.6	149.7	147.8
MPI %YoY	2.4	2.0	2.4	1.6	4.4	-1.0	0.8	-3.9
MPI level sa					147.0	144.5	145.9	142.1
MPI %QoQ sa , %MoM sa					-4.0	-1.7	0.3	-2.7

ที่มา : คำนวณจากข้อมูลของด่านศุลกากรภาคใต้ สำนักงานการค้าภายในจังหวัด และบริษัท THAISARCO

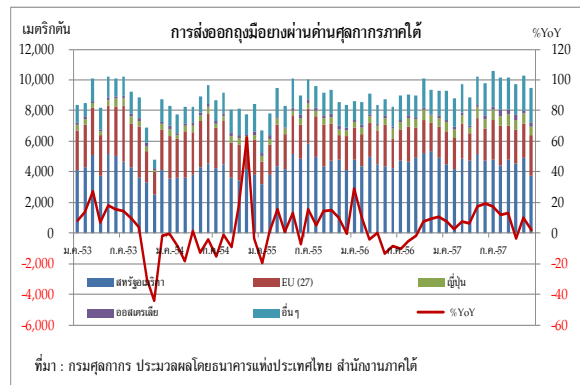
(1) อุตสาหกรรมยาง

ยางแปรรูป การผลิตเพื่อส่งออกในอุตสาหกรรมยางแปรรูปในเดือนนี้ มีปริมาณ 214,628.3 เมตริกตัน หดตัวจากเดือนเดียวกันปีก่อนร้อยละ 23.4 ตามการลดลงของผลิตภัณฑ์ยางทุกประเภท ยกเว้นน้ำยางข้น ส่วนหนึ่งเป็นผลจากฐานสูงในปีก่อน เนื่องจากผู้นำเข้าเร่งนำเข้ายางจากไทยจากมาตรการยกเว้นเงินสงเคราะห์ (cess) ในช่วงกันยายน – ธันวาคม 2556 รวมทั้งราคาน้ำมันดิบที่ลดลงมาก

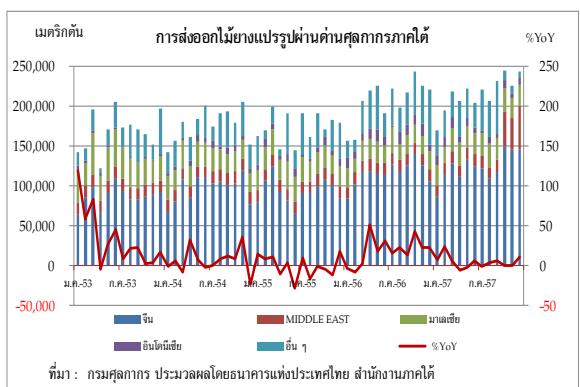


ปริมาณการส่งออกไปยังประเทศจีนซึ่งเป็นตลาดหลักยังคงหดตัวจากเดือนเดียวกันปีก่อนร้อยละ 27.1 ในผลิตภัณฑ์ยางทุกประเภท ยกเว้นน้ำยางข้น เนื่องจากเศรษฐกิจจีนขยายตัวในอัตราที่ชะลอลง ขณะเดียวกันการส่งออกยางไปยังตลาดมาเลเซีย ญี่ปุ่น และสหภาพยุโรปลดลงเช่นกัน อย่างไรก็ตามการส่งออกไปยังตลาดสหรัฐอเมริกาเพิ่มขึ้นร้อยละ 10.6 ตามเศรษฐกิจสหรัฐอเมริกาที่มีสัญญาณการฟื้นตัวที่ดีขึ้น

ถุ่มีอยาง การผลิตเพื่อส่งออก
 ถุ่มีอยางในเดือนนี้มีปริมาณ 9,469.1 เมตริกตัน เพิ่มขึ้นจากเดือนเดียวกันปีก่อน ร้อยละ 2.2 โดยมีความต้องการเพิ่มขึ้นในตลาดสหภาพยุโรปร้อยละ 28.8 จากที่มีการเร่งนำเข้าก่อนตัดสิทธิพิเศษ GSP (Generalized System of Preferences) อย่างไรก็ตามการส่งออกไปยังตลาดหลักสหรัฐอเมริกาลดลงร้อยละ 23.0

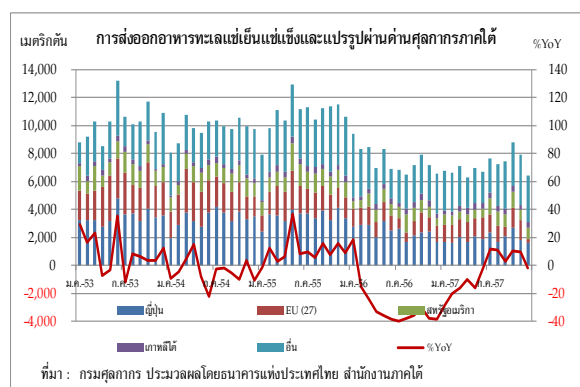


ไม้ยางแปรรูป ในเดือนนี้การผลิตเพื่อส่งออกไม้ยางพาราแปรรูปผ่านด่านศุลกากรภาคใต้มีปริมาณ 243,690.4 เมตริกตัน ขยายตัวจากเดือนเดียวกันปีก่อนร้อยละ 10.7 จากการผลิตผลิตภัณฑ์ไม้แปรรูป และพาร์ติเคิลบอร์ด โดยมีความต้องการไม้แปรรูปเพิ่มขึ้นต่อเนื่องในประเทศคู่ค้าหลักจีน ทำให้การส่งออกเพิ่มขึ้นร้อยละ 38.2 สำหรับตลาดอื่นที่ส่งออกเพิ่มขึ้น ได้แก่ มาเลเซีย และอินโดนีเซียเพิ่มขึ้นร้อยละ 15.8 และ 7.9 ตามลำดับ ตามความต้องการใช้พาร์ติเคิลบอร์ดที่เพิ่มขึ้น อย่างไรก็ตามการส่งออกไปตลาดตะวันออกกลาง เวียดนาม เกาหลีใต้ และอินเดียลดลง



(2) อุตสาหกรรมอาหารทะเล

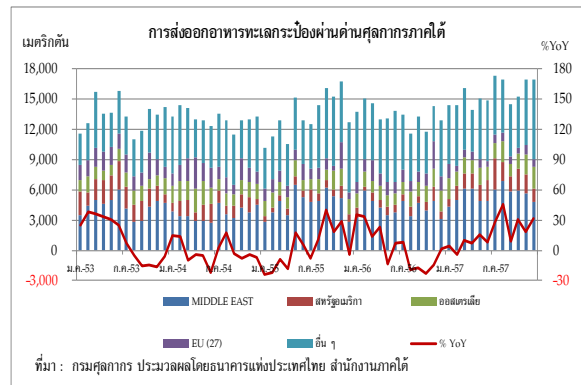
อาหารทะเลแช่เย็นแช่แข็งและแปรรูป การผลิตเพื่อการส่งออกในเดือนนี้มีปริมาณ 6,419.7 เมตริกตัน หดตัวจากเดือนเดียวกันปีก่อนร้อยละ 1.9 ตามการหดตัวในผลิตภัณฑ์หมึกแช่เย็นแช่แข็งและแปรรูป ทั้งนี้ตลาดหลักสหภาพยุโรปการส่งออกลดลงร้อยละ 75.9 เนื่องจากมีการเร่งซื้อไปแล้วก่อนหน้านี้ ขณะเดียวกันการส่งออกไปยังตลาดญี่ปุ่นลดลงร้อยละ 6.2 จากปัญหาค่าเงินเยนอ่อนค่าลง ขณะที่การส่งออกไปยังตลาดสหรัฐอเมริกาเพิ่มขึ้นร้อยละ 49.5



อาหารทะเลกระป๋อง การผลิต

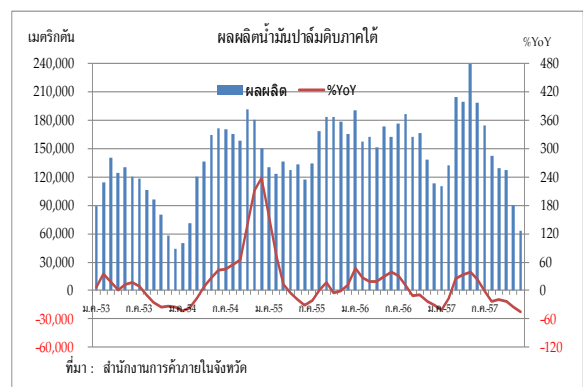
เพื่อส่งออกอาหารทะเลกระป๋องผ่านด่านศุลกากรภาคใต้มีปริมาณ 16,966.3 เมตริกตัน เพิ่มขึ้นจากเดือนเดียวกันปีก่อนร้อยละ 31.1 เร่งตัวขึ้นจากเดือนก่อน เนื่องจากราคาวัตถุดิบปลาทูน่าอยู่ในระดับที่ต่ำ โดยในเดือนนี้ราคาปลาทูน่าสดคิปแจ็ค (ขนาด 4 ปอนด์ต่อตัวขึ้นไป) เฉลี่ยอยู่ที่เมตริกตันละ 1,180 ดอลลาร์ สหรัฐ. ซึ่งถือว่าเป็นระดับราคาที่กระตุ้นให้ผู้ซื้อเพิ่มปริมาณสั่งซื้อ

และผู้บริโภคหันมาบริโภคมากขึ้น ส่งผลให้การส่งออกไปยังตลาดหลักตะวันออกกลาง สหรัฐอเมริกา แอฟริกาใต้ และออสเตรเลีย เพิ่มขึ้นจาก อย่างไรก็ตามการส่งออกไปตลาดสหภาพยุโรปและญี่ปุ่นยังคงลดลง



(3) อุตสาหกรรมน้ำมันปาล์ม

ผลผลิตน้ำมันปาล์มดิบที่โรงงานภาคใต้สกัดได้ในเดือนนี้มีปริมาณ 62,830.2 เมตริกตัน ทดตัวจากเดือนเดียวกันปีก่อนร้อยละ 44.8 ตามปริมาณผลผลิตปาล์มที่เข้าสู่โรงงานน้อย ขณะที่ความต้องการใช้ในประเทศยังมีต่อเนื่อง อย่างไรก็ตามราคาน้ำมันปาล์มดิบ (ขายส่งถึงโรงกลั่น) กลับลดลงเมื่อเทียบกับเดือนเดียวกันปีก่อนร้อยละ 4.0 อยู่ที่เฉลี่ยกิโลกรัมละ 30.61 บาท เนื่องจากแรงกดดันจากราคาลินค้าทดแทนที่ปรับลดลงทั้งราคาน้ำมันถั่วเหลืองและน้ำมันดิบโลก ประกอบกับปริมาณสต็อกน้ำมันปาล์มดิบต่างประเทศยังคงเพิ่มขึ้น ส่งผลให้ราคาน้ำมันปาล์มดิบมาเลเซียเฉลี่ยกิโลกรัมละ 20.45 บาท ลดลงจากเดือนเดียวกันปีก่อนร้อยละ 20.1 ซึ่งถือเป็นระดับราคาที่ต่ำกว่าไทยมาก ทำให้ไม่มีแรงจูงใจในการส่งออกน้ำมันปาล์ม



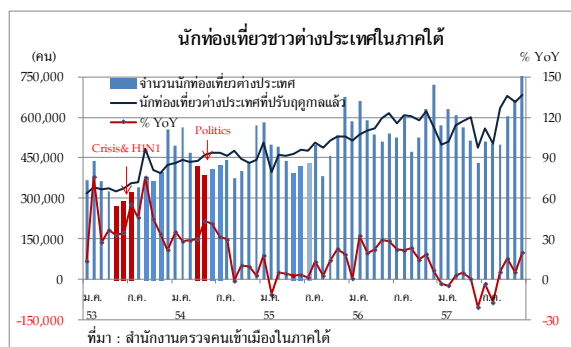
ไตรมาสที่ 4 ปี 2557 ภาพรวมการผลิตอุตสาหกรรมของภาคใต้หดตัวร้อยละ 1.0 เมื่อเทียบกับไตรมาสเดียวกันปีก่อน เนื่องจากผลผลิตอุตสาหกรรมหลักยางและน้ำมันปาล์มดิบลดลง โดยการผลิตรายการแปรรูปลดลงร้อยละ 15.5 ตามคำสั่งซื้อที่ชะลอตัวเมื่อเทียบกับไตรมาสเดียวกันปีก่อน เนื่องจากการเร่งนำเข้าจากไทยจากมาตรการยกเว้นเงินสงเคราะห์ในช่วงไตรมาสสุดท้ายของปีก่อน และการผลิตน้ำมันปาล์มดิบหดตัวตามปริมาณวัตถุดิบผลปาล์มที่เข้าสู่โรงงานลดลง

ทั้งนี้ การผลิตเพื่อส่งออกในอุตสาหกรรมอาหารทะเลกระป๋องเพิ่มขึ้นจากไตรมาสเดียวกันปีก่อน จากปัจจัยบวกราคาวัตถุดิบหลักทูน่าปรับตัวลดลง ส่งผลให้ลูกค้าเพิ่มปริมาณยอดสั่งซื้อมากขึ้นสำหรับอาหารทะเลแช่เย็นแช่แข็งและแปรรูปปรับตัวดีขึ้น ตามผลผลิตวัตถุดิบกุ้งที่เพิ่มมากขึ้น รวมทั้งสหภาพยุโรปมีการเร่งสั่งซื้อก่อนการตัดสิทธิ GSP นอกจากนี้อุตสาหกรรมไม้ยางพาราและถั่วเขียวขยายตัวได้ดี

แนวโน้มปี 2558 คาดว่าการผลิตอุตสาหกรรมภาคใต้อย่างคงขยายตัวได้ ตามการขยายตัวของอุตสาหกรรมรถยนต์ในจีน อย่างไรก็ตามราคาน้ำมันดิบที่ลดต่ำลงเป็นปัจจัยลบของอุตสาหกรรมยางแปรรูปซึ่งจะส่งผลให้อุตสาหกรรมผลิตภัณฑ์ยางหันไปใช้ยางสังเคราะห์มากขึ้น สำหรับอุตสาหกรรมอาหารทะเลมีปัจจัยเสี่ยง อาทิ การฟื้นตัวจากปัญหาโรคระบาดในกุ้ง มาตรการกีดกันที่มีใช้ภาษีของประเทศคู่ค้า และการแข่งขันจากประเทศคู่แข่ง เป็นต้น

3. ภาคบริการท่องเที่ยว

การท่องเที่ยวภาคใต้ในเดือนธันวาคม 2557 ปรับตัวดีขึ้นจากเดือนก่อน โดยเดือนนี้มีนักท่องเที่ยวต่างประเทศเดินทางผ่านตรวจคนเข้าเมืองในภาคใต้จำนวน 865,509 คน เพิ่มขึ้นจากเดือนเดียวกันปีก่อนร้อยละ 20.0 จาก การเพิ่มขึ้นของนักท่องเที่ยวเอเชีย และสหภาพยุโรป โดยเฉพาะนักท่องเที่ยวมาเลเซียและจีน ส่วนหนึ่งเป็นผลจากในเดือนเดียวกันปีก่อนการท่องเที่ยวของภาคใต้ได้รับผลกระทบจากสถานการณ์ทางการเมืองในประเทศ และเหตุระเบิดที่อำเภอสะเดา จังหวัดสงขลา ประกอบกับจำนวนนักท่องเที่ยวจีนที่เพิ่มขึ้น ผลจากมาตรการยกเว้นค่าธรรมเนียมวีซ่าสำหรับนักท่องเที่ยวจีน ส่วนอัตราการเข้าพักโรงแรมในเดือนธันวาคมอยู่ที่ร้อยละ 65.9 ปรับตัวขึ้นจากเดือนก่อน สอดคล้องกับจำนวนนักท่องเที่ยวต่างชาติ



(1) ภาคใต้ฝั่งอันดามัน

การท่องเที่ยวภาคใต้ฝั่งอันดามันขยายตัวดี จากการเพิ่มขึ้นของนักท่องเที่ยวจีน มาเลเซีย และสิงคโปร์ เป็นสำคัญ ทำให้มีนักท่องเที่ยวต่างประเทศเดินทางผ่านตรวจคนเข้าเมืองภูเก็ต และกระบี่จำนวน 445,240 คน เพิ่มขึ้นจากเดือนเดียวกันปีก่อนร้อยละ 10.9 และอัตราการเข้าพักเฉลี่ยอยู่ที่ร้อยละ 77.7

จังหวัดภูเก็ตมีจำนวนนักท่องเที่ยวต่างประเทศเดินทางผ่านตรวจคนเข้าเมือง 390,043 คน เพิ่มขึ้นจากเดือนเดียวกันปีก่อนร้อยละ 5.6 ตามการเพิ่มขึ้นของนักท่องเที่ยวจีน สิงคโปร์ และอังกฤษ เป็นสำคัญ สอดคล้องกับเที่ยวบินผ่านท่าอากาศยานภูเก็ตที่เพิ่มขึ้นจากเดือนเดียวกันปีก่อนร้อยละ 9.1 ตามการเพิ่มขึ้นทั้งเที่ยวบินในประเทศและระหว่างประเทศ

สำหรับจังหวัดกระบี่ มีจำนวนนักท่องเที่ยวต่างประเทศเดินทางผ่านตรวจคนเข้าเมือง 55,197 คน เพิ่มขึ้นจากเดือนเดียวกันปีก่อนร้อยละ 72.6 โดยนักท่องเที่ยวที่เพิ่มขึ้นมาจากประเทศจีน มาเลเซีย และสวีเดน เป็นสำคัญ

(2) ภาคใต้ชายแดน

การท่องเที่ยวชายแดนภาคใต้ขยายตัวในอัตราสูง เดือนนี้มีนักท่องเที่ยวต่างประเทศเดินทางผ่านตรวจคนเข้าเมืองสงขลา นราธิวาส อำเภอบางคนที จังหวัดยะลา และสตูล จำนวน 371,936 คน เพิ่มขึ้นจากเดือนเดียวกันปีก่อนร้อยละ 29.4 ตามการเพิ่มขึ้นของนักท่องเที่ยวมาเลเซีย เป็นสำคัญ สอดคล้องกับเที่ยวบินผ่านท่าอากาศยานหาดใหญ่ซึ่งมีจำนวน 2,071 เที่ยวบิน เพิ่มขึ้นจากเดือนเดียวกันปีก่อนร้อยละ 28.6 ตามการเพิ่มขึ้นของเที่ยวบินทั้งในประเทศและระหว่างประเทศ สำหรับอัตราเข้าพักภาคใต้ชายแดนอยู่ที่ร้อยละ 56.0

(3) ภาคใต้ฝั่งอ่าวไทย

การท่องเที่ยวฝั่งอ่าวไทย จังหวัดสุราษฎร์ธานี ในเดือนนี้มีนักท่องเที่ยวต่างประเทศเดินทางผ่านตรวจคนเข้าเมืองสุราษฎร์ธานีจำนวน 21,200 คน เพิ่มขึ้นจากเดือนเดียวกันปีก่อนร้อยละ 5.1 เป็นการเพิ่มขึ้นจากนักท่องเที่ยวจีน และมาเลเซีย เป็นสำคัญ และมีเที่ยวบินผ่านท่าอากาศยานสุราษฎร์ธานีจำนวน 1,022 เที่ยวบิน เพิ่มขึ้นจากเดือนเดียวกันปีก่อนร้อยละ 39.8 ตามการเพิ่มขึ้นของเที่ยวบินในประเทศและระหว่างประเทศ ส่วนผู้โดยสารที่เดินทางผ่านท่าอากาศยานสุราษฎร์ธานีเพิ่มขึ้นร้อยละ 45.7 ตามการเพิ่มขึ้นของผู้โดยสารเดินทางในประเทศเป็นสำคัญ

ไตรมาสที่ 4 ปี 2557 การท่องเที่ยวภาคใต้ขยายตัวในอัตราที่เพิ่มขึ้น ไตรมาสนี้มีนักท่องเที่ยวต่างประเทศเดินทางผ่านด่านตรวจคนเข้าเมืองในภาคใต้จำนวน 2,134,458 คน เพิ่มขึ้นจากไตรมาสเดียวกันปีก่อนร้อยละ 13.8 จากการเพิ่มขึ้นของนักท่องเที่ยวหลักในภูมิภาคเอเชียเป็นสำคัญ โดยเฉพาะนักท่องเที่ยวจีนและมาเลเซีย ส่วนหนึ่งเป็นผลจากในช่วงเดียวกันปีก่อนการท่องเที่ยวได้รับผลกระทบจากสถานการณ์ทางการเมืองในประเทศ ประกอบกับมีการเริ่มใช้ประกาศกฎคุมเข้มทัวร์ศูนย์เหรียญของรัฐบาลจีน และเหตุระเบิดในพื้นที่ชายแดนภาคใต้ นอกจากนี้ยังมีปัจจัยสนับสนุนจากมาตรการยกเว้นค่าธรรมเนียมวีซ่าสำหรับนักท่องเที่ยวจีน ส่วนอัตราการเข้าพักโรงแรมอยู่ที่ร้อยละ 61.8 ปรับเพิ่มขึ้นจากช่วงไตรมาสก่อนหน้า สอดคล้องกับจำนวนนักท่องเที่ยวต่างชาติ

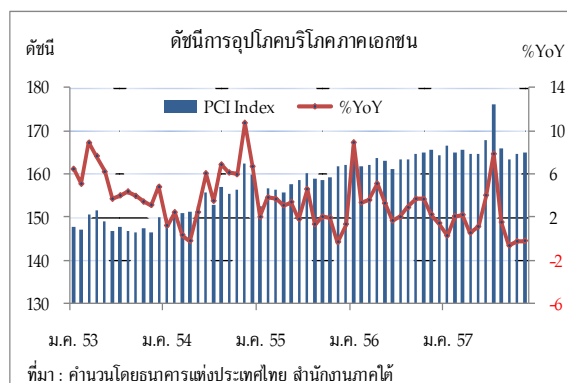
แนวโน้มปี 2558 การท่องเที่ยวภาคใต้มีแนวโน้มขยายตัว โดยนักท่องเที่ยวมีความเชื่อมั่นในสถานการณ์การเมืองไทยมากขึ้น ประกอบกับหน่วยงานด้านการท่องเที่ยวของภาครัฐและภาคเอกชนจัดกิจกรรมการตลาดเชิงรุกเพื่อส่งเสริมการขายในต่างประเทศ รวมถึงการเติบโตของสายการบินต้นทุนต่ำอย่างต่อเนื่อง ทั้งการขยายเส้นทางการบินและการเพิ่มความถี่เที่ยวบินของธุรกิจการบินต้นทุนต่ำ และธุรกิจการบินแบบเช่าเหมาลำที่บินตรงเข้ามายังประเทศไทย อย่างไรก็ตามยังมีปัจจัยลบจากสถานการณ์ทางการเมืองและเหตุการณ์ความไม่สงบในภาคใต้ตอนล่าง นอกจากนี้ยังมีปัจจัยภายนอกที่อาจส่งผลกระทบต่อจำนวนนักท่องเที่ยวเดินทางมายังประเทศไทยน้อยลง เช่น ภาวะเศรษฐกิจที่ชะลอตัวของต่างประเทศโดยเฉพาะอย่างยิ่ง รัสเซีย และยุโรป เป็นต้น

4. การอุปโภคบริโภคภาคเอกชน

ดัชนีการอุปโภคบริโภคภาคเอกชนขยายตัวร้อยละ 1.6 ปรับตัวดีขึ้นจากที่ลดลงร้อยละ 2.0 ในเดือนก่อน ตามการจัดเก็บภาษีมูลค่าเพิ่มที่เพิ่มขึ้นร้อยละ 6.5 จากเดือนเดียวกันปีก่อน โดยเฉพาะการจัดเก็บจากในกลุ่มสินค้าไม่คงทน ได้แก่ เชื้อเพลิงยานยนต์ อาหาร เครื่องดื่ม และจากห้างสรรพสินค้า

อย่างไรก็ตามการใช้จ่ายในกลุ่ม

สินค้าคงทนยังคงหดตัวต่อเนื่องโดยเฉพาะหมวดยานยนต์ ปัจจัยกดดันมาจากภาระหนี้ครัวเรือนที่อยู่ในระดับสูง ประชาชนมีความกังวลเกี่ยวกับค่าครองชีพ รวมทั้งราคาพืชผลทางการเกษตรที่ตกต่ำ และหลายพื้นที่ในภาคใต้มีฝนตกหนักเกิดน้ำท่วมฉับพลันเข้าท่วมบ้านเรือนและสวนยางพาราจนได้รับความเสียหายจำนวนมาก ทำให้ดัชนีความเชื่อมั่นผู้บริโภคปรับตัวลดลงจากระดับ 32.4 ในเดือนก่อนมาอยู่ที่ระดับ 29.3



เครื่องชี้ดัชนีการอุปโภคบริโภคภาคเอกชนภาคใต้

%YoY	สัดส่วน	2556	2557 ^E	2557					
				ครึ่งปีแรก	ครึ่งปีหลัง ^E	ไตรมาส 3	ไตรมาส 4 ^E	พ.ย.	ธ.ค. ^E
ดัชนีหมวดยานยนต์	6.92	-17.9	-37.0	-37.1	-37.0	-34.2	-39.9	-45.7	-34.3
- การจดทะเบียนรถยนต์นั่งไม่เกิน 7 คน		-8.6	-40.1	-40.4	-39.5	-37.1	-42.9	-48.2	-35.1
- การจดทะเบียนรถจักรยานยนต์		-9.3	-16.9	-14.4	-19.5	-17.4	-21.9	-26.1	-19.9
- การจดทะเบียนรถยนต์บรรทุกส่วนบุคคล		-14.9	-22.9	-16.4	-30.6	-21.2	-40.8	-42.6	-45.8
ดัชนีหมวดเชื้อเพลิง	14.23	1.9	-0.3 ^E	0.4	-1.0 ^E	1.8	-3.8 ^E	-6.5	-1.5 ^E
- เบนซินและแก๊สโซฮอล์		3.4	3.6 ^E	0.4	6.7 ^E	9.1	4.4 ^E	0.7	6.7 ^E
- ดีเซล		2.4	-0.9 ^E	1.4	-3.2 ^E	1.0	-7.4 ^E	-10.4	-4.5 ^E
- แอลพีจี		0.0	-2.5 ^E	-1.5	-3.5 ^E	-3.2	-3.9 ^E	-5.4	-2.7 ^E
ดัชนีหมวดการใช้ไฟฟ้าที่อยู่อาศัย	3.21	4.6	2.6 ^E	2.6	2.7 ^E	4.5	0.8 ^E	0.6	0.5 ^E
ดัชนีหมวดภาษีมูลค่าเพิ่ม ณ ราคาปี 2554	75.64	9.3	6.2	6.2	6.1	9.2	3.2	1.3	6.5
PCI	100.00	3.5	1.6 ^E	1.7	1.5 ^E	2.9	0.1 ^E	-1.0	1.6 ^E

ที่มา : จำนวนโดยธนาคารแห่งประเทศไทย สำนักงานภาคใต้

E : ตัวเลขประมาณการ

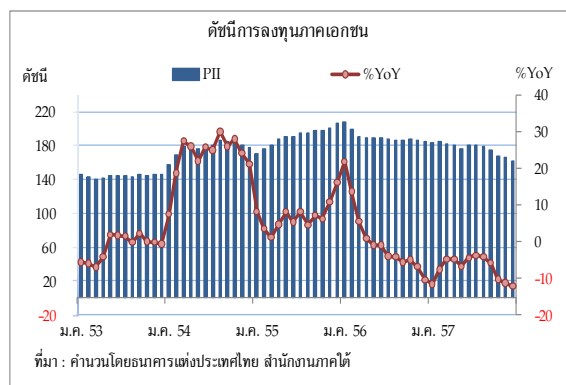
ไตรมาสที่ 4 ปี 2557 การอุปโภคบริโภคภาคเอกชนชะลอลง เนื่องจากรายได้และกำลังซื้อของผู้บริโภคได้รับผลกระทบจากราคาสินค้าเกษตรที่ลดลง โดยเฉพาะอย่างยิ่งราคายางพาราที่ตกต่ำ ประกอบกับหนี้ครัวเรือนที่อยู่ในระดับสูง ทำให้ดัชนียานยนต์ยังคงหดตัวต่อเนื่องร้อยละ 39.9 จากผลของมาตรการรถยนต์คันแรกที่ส่งผลให้ยอดขายรถยนต์หดตัวติดต่อกันเป็นปีที่สอง นอกจากนี้การบริโภคสินค้าไม่คงทนขยายตัวเล็กน้อย สะท้อนจากการจัดเก็บภาษีมูลค่าเพิ่มที่เพิ่มขึ้นร้อยละ 3.2 ซึ่งเป็นการขยายตัวในกลุ่มสินค้าเพื่อการอุปโภคบริโภค และการใช้น้ำมันเชื้อเพลิง

แนวโน้มปี 2558 คาดว่าการอุปโภคบริโภคภาคเอกชนจะฟื้นตัวอย่างค่อยเป็นค่อยไป โดยมีปัจจัยสนับสนุนจากมาตรการช่วยเหลือรายได้เกษตรกร และราคาพลังงานที่ปรับตัวลดลงต่อเนื่อง อย่างไรก็ตาม การบริโภคมีแนวโน้มขยายตัวในอัตราที่ต่ำไปอีกระยะ ตามการหดตัวของค่าใช้จ่ายในสินค้าหมวดคงทน และรายได้เกษตรกรที่ลดลง รวมถึงภาระหนี้ครัวเรือนที่ยังอยู่ในระดับสูง ซึ่งปัจจัยเหล่านี้ อาจจะยังคงกดดันการอุปโภคบริโภคภาคเอกชนได้ในระยะต่อไป

5. การลงทุนภาคเอกชน

(1) ดัชนีการลงทุนภาคเอกชน

การลงทุนภาคเอกชนในเดือนธันวาคม 2557 ยังคงหดตัวต่อเนื่อง โดยดัชนีการลงทุนภาคเอกชนลดลงจากเดือนเดียวกันปีก่อนร้อยละ 12.2 ตามการลงทุนในหมวดก่อสร้างที่ลดลงจากการชะลอตัวของธุรกิจอสังหาริมทรัพย์ โดยพื้นที่ขออนุญาตก่อสร้างในเขตเทศบาลและยอดขายปูนซีเมนต์หดตัวร้อยละ 12.9 และ 15.5 ตามลำดับ รวมถึงการลงทุนของเครื่องจักรลงทุนอื่น ๆ ได้แก่ มูลค่าการนำเข้าสินค้าทุนที่หดตัวร้อยละ 18.9 และยอดจดทะเบียนรถยนต์บรรทุกส่วนบุคคลที่หดตัวร้อยละ 45.8 ทั้งนี้ผู้ประกอบการส่วนใหญ่ชะลอการลงทุนออกไปเนื่องจากยังไม่มั่นใจในภาวะเศรษฐกิจและรอดูโครงการลงทุนของภาครัฐ



เครื่องจักรการลงทุนภาคเอกชน

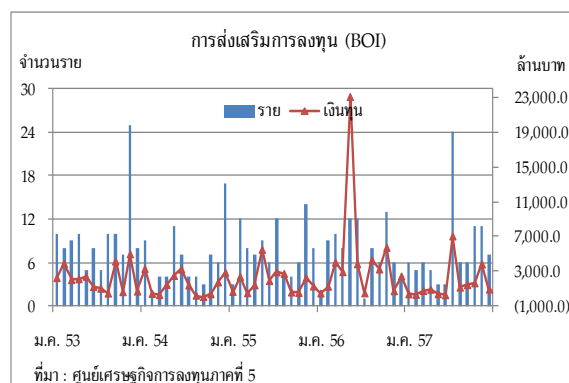
%YoY	2556	2557	2557					
			ครึ่งปีแรก	ครึ่งปีหลัง	ไตรมาส 3	ไตรมาส 4	พ.ย.	ธ.ค.
- พื้นที่ได้รับอนุญาตก่อสร้างในเขตเทศบาล เฉลี่ยเคลื่อนที่ย้อนหลัง 12 เดือน	-1.5	-9.3	-7.7	-10.9	-5.4	-16.3	-17.1	-15.5
- ปริมาณการจำหน่ายปูนซีเมนต์	0.3	-7.7	-5.7	-9.8	-9.5	-10.1	-8.5	-12.9
- มูลค่าการนำเข้าสินค้าทุน ^{1/}	-6.4	-9.4	-7.0	-11.8	-3.7	-22.7	-0.9	-18.9
- จดทะเบียนรถยนต์บรรทุกส่วนบุคคล ^{2/}	-14.9	-22.9	-16.4	-30.6	-21.2	-40.8	-42.6	-45.8
PPI	-0.2	-7.3	-6.7	-7.9	-4.6	-11.2	-11.2	-12.2

ที่มา : 1/ ด่านศุลกากรในภาคใต้

2/ สำนักงานขนส่งจังหวัด

(2) การส่งเสริมการลงทุน

โครงการที่ได้รับอนุมัติส่งเสริมการลงทุนในเดือนนี้มีจำนวน 10 โครงการ เงินลงทุน 899.9 ล้านบาท เงินลงทุนลดลงจากเดือนเดียวกันปีก่อนมาก เป็นการลงทุนในจังหวัดกระบี่ สงขลา สุราษฎร์ธานี และตรัง โดยมีสัดส่วนการลงทุนอยู่ที่ร้อยละ 44.5, 32.3, 21.1 และ 2.1 ของเงินลงทุนทั้งหมด ตามลำดับ ในจำนวนนี้เป็นการลงทุนในธุรกิจผลิตไฟฟ้าจากก๊าซชีวภาพในจังหวัดกระบี่และสุราษฎร์ธานี รองลงมาเป็นการลงทุนธุรกิจอาหารสัตว์ในจังหวัดสงขลา



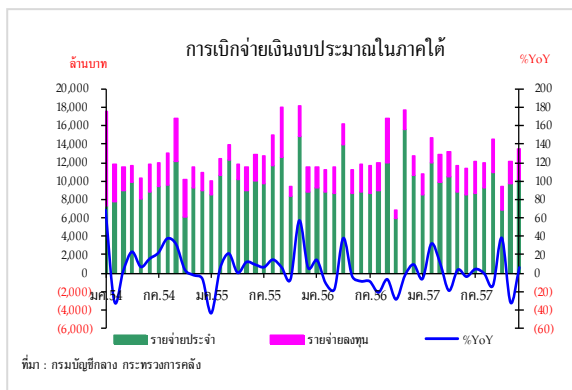
ไตรมาสที่ 4 ปี 2557 การลงทุนภาคเอกชนยังหดตัวต่อเนื่อง ทั้งจากภาวะเศรษฐกิจในประเทศและภาวะอสังหาริมทรัพย์ที่ยังคงชะลอตัว และภาคอุตสาหกรรมที่สำคัญยังมีอัตราการผลิตส่วนเกิน โดยดัชนีการลงทุนภาคเอกชนในไตรมาสนี้ หดตัวต่อเนื่องจากไตรมาสก่อน และเมื่อเทียบกับช่วงเดียวกันปีก่อนการลงทุนภาคเอกชนหดตัวร้อยละ 11.2 ตามการลดลงของเครื่องจักรการลงทุนทุกประเภท ทั้งพื้นที่ได้รับอนุญาตก่อสร้างในเขตเทศบาล ปริมาณการจำหน่ายปูนซีเมนต์ ยอดจดทะเบียนรถยนต์บรรทุกส่วนบุคคล และการนำเข้าเครื่องจักรและอุปกรณ์

แนวโน้มปี 2558 คาดว่าการลงทุนภาคเอกชนจะปรับตัวดีขึ้น เนื่องจากปัจจัยบวกจากการเร่งใช้จ่ายงบประมาณของภาครัฐ นโยบายส่งเสริมการลงทุนเพื่อพัฒนาอุตสาหกรรมในพื้นที่จังหวัดชายแดนภาคใต้ รวมถึงต้นทุนการลงทุนที่ต่ำลงจากราคาพลังงานที่ลดลง และอัตราดอกเบี้ยที่อยู่ในระดับต่ำ อย่างไรก็ตามราคาลินค้าเกษตรที่ตกต่ำและความกังวลของการฟื้นตัวของเศรษฐกิจในประเทศ ยังคงเป็นปัจจัยที่กีดกันการลงทุนในปี 2558

6. การคลัง

(1) การเบิกจ่ายเงินงบประมาณ

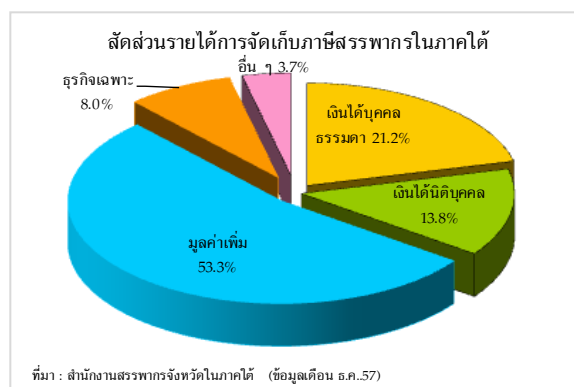
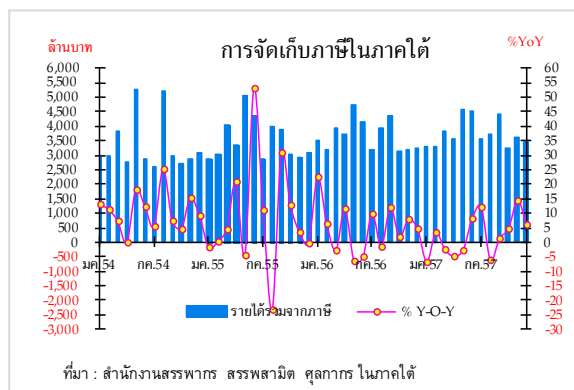
การเบิกจ่ายเงินงบประมาณของส่วนราชการในเดือนธันวาคมมีจำนวน 13,566.2 ล้านบาท เพิ่มขึ้นจากเดือนเดียวกันปีก่อนร้อยละ 6.6 ในจำนวนนี้เป็นการเบิกจ่ายรายจ่ายลงทุนจำนวน 3,404.6 ล้านบาท เพิ่มขึ้นจากเดือนเดียวกันปีก่อนร้อยละ 59.1 โดยเร่งตัวในหมวดที่ดินและสิ่งก่อสร้าง ตามนโยบายกระตุ้นเศรษฐกิจผ่านงบลงทุนในโครงการต่าง ๆ ของภาครัฐ เพื่อก่อให้เกิดการจ้างงาน โดยเพิ่มขึ้นตามการเบิกจ่ายเงินของกรมชลประทาน เป็นสำคัญ ขณะที่รายจ่ายประจำ 10,161.6 ล้านบาท ลดลงร้อยละ 4.1 ตามการลดลงการเบิกจ่ายเงินอุดหนุนเฉพาะกิจและเงินเดือนเป็นสำคัญ เนื่องจากกรมส่งเสริมการปกครองส่วนท้องถิ่น ได้ออนเงินเข้าบัญชีเงินฝากของ อปท. โดยตรง รวมทั้งกระทรวงสาธารณสุขได้นำระบบการเบิกจ่ายเงินเดือนโดยตรงให้กับเจ้าหน้าที่



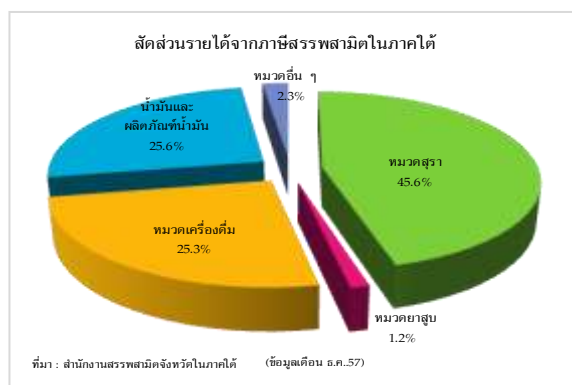
(2) การจัดเก็บภาษีอากร

เดือนธันวาคม 2557 รายได้จากการจัดเก็บภาษีมียอดจำนวน 3,436.9 ล้านบาท เพิ่มขึ้นจากเดือนเดียวกันปีก่อนร้อยละ 6.1 โดยมีรายละเอียดการจัดเก็บภาษี ดังนี้

1. สำนักงานสรรพากรจังหวัดในภาคใต้จัดเก็บภาษีได้จำนวน 2,894.7 ล้านบาท เพิ่มขึ้นจากเดือนเดียวกันของปีก่อนร้อยละ 1.2 ในเดือนนี้มีเพียงการจัดเก็บภาษีมูลค่าเพิ่มเพิ่มขึ้นร้อยละ 7.4 จากกิจการขายส่งขายปลีก การผลิต และการก่อสร้าง ขณะที่การจัดเก็บภาษีเงินได้บุคคลธรรมดา ภาษีเงินได้นิติบุคคลและภาษีธุรกิจเฉพาะลดลงจากภาวะเศรษฐกิจที่ชะลอตัวและรายได้เกษตรกรลดลงจากราคาสินค้าเกษตรตกต่ำ ส่งผลให้การใช้จ่ายของประชาชนและผลประกอบการของภาคธุรกิจลดลง



2. สำนักงานสรรพสามิตจังหวัดในภาคใต้จัดเก็บภาษีสรรพสามิตได้จำนวน 439.5 ล้านบาท เพิ่มขึ้นจากเดือนเดียวกันปีก่อนร้อยละ 53.4 ตามการจัดเก็บภาษีทุกประเภท โดยเฉพาะการจัดเก็บภาษีสุรา ภาษีเครื่องดื่ม นอกจากนี้ภาษีน้ำมันเพิ่มขึ้นเช่นกัน โดยเป็นผลจากการปรับเพิ่มอัตราภาษีน้ำมันดีเซล



3. สำนักงานศุลกากรจังหวัดในภาคใต้จัดเก็บภาษีนำเข้าได้จำนวน 102.7 ล้านบาท เพิ่มขึ้นร้อยละ 10.7 จากการนำเข้าเครื่องจักรอุปกรณ์ เป็นสำคัญ

ไตรมาสที่ 4 ปี 2557 การเบิกจ่ายเงินงบประมาณของส่วนราชการต่าง ๆ ในภาคใต้ มีจำนวน 35,212.1 ล้านบาท ลดลงจากไตรมาสเดียวกันปีก่อนร้อยละ 5.7 ในจำนวนนี้เป็นการเบิกจ่ายรายจ่ายประจำ 26,728.9 ล้านบาท ลดลงร้อยละ 16.9 เนื่องจากกรมส่งเสริมการปกครองส่วนท้องถิ่นได้ออนเงินเข้าบัญชีเงินฝากให้กับท้องถิ่นโดยตรง รวมทั้งกระทรวงสาธารณสุขได้นำระบบการจ่ายเงินเดือนโดยตรงให้กับเจ้าหน้าที่ ด้านรายจ่ายลงทุนจำนวน 8,483.2 ล้านบาท เพิ่มขึ้นร้อยละ 63.4 ตามมาตรการกระตุ้นเศรษฐกิจของภาครัฐ

รายได้จากการจัดเก็บภาษีมียาจำนวน 10,335.1 ล้านบาท เพิ่มขึ้นจากไตรมาสเดียวกันปีก่อนร้อยละ 8.4 ในจำนวนนี้เป็นการจัดเก็บจากสำนักงานสรรพากร 9,000.0 ล้านบาท เพิ่มขึ้นร้อยละ 9.0 ตามการจัดเก็บภาษีมูลค่าเพิ่ม ภาษีเงินได้บุคคลธรรมดา ภาษีเงินได้นิติบุคคล นอกจากนี้ภาษีที่จัดเก็บจากสำนักงานสรรพสามิตและศุลกากรมีจำนวน 1,010.8 และ 324.3 ล้านบาท เพิ่มขึ้นจากไตรมาสเดียวกันปีก่อนร้อยละ 1.7 และ 15.5 ตามลำดับ

แนวโน้มปี 2558 คาดว่าการเบิกจ่ายเงินงบประมาณมีแนวโน้มเพิ่มขึ้น เป็นผลจากการออกมาตรการเพื่อกระตุ้นเศรษฐกิจ โดยการเร่งเบิกจ่ายเงินงบประมาณผ่านงบลงทุนในโครงการต่าง ๆ ของภาครัฐ ในขณะเดียวกันการเพิ่มอัตราภาษีน้ำมันดีเซล รวมทั้งการเพิ่มประสิทธิภาพในการจัดเก็บภาษีและการขยายฐานภาษีชนิดใหม่ ๆ จะช่วยสนับสนุนให้การจัดเก็บรายได้เพิ่มขึ้น

7. การค้าต่างประเทศ

มูลค่าการค้าต่างประเทศผ่านด่านศุลกากรในภาคใต้เดือนธันวาคม 2557 มีมูลค่ารวม 1,829.2 ล้านดอลลาร์ ทรอ. ปรับตัวลดลงจากเดือนก่อน ตามการลดลงของมูลค่าการส่งออก ขณะที่มูลค่าการนำเข้าเพิ่มขึ้น

(1) **การส่งออก** มีมูลค่า 1,071.2 ล้านดอลลาร์ ทรอ. ลดลงจากเดือนเดียวกันปีก่อนร้อยละ 21.1 โดยเฉพาะอย่างยิ่งการส่งออกยางพาราที่ปรับตัวลดลงร้อยละ 47.3 จกผลของทั้งราคาและปริมาณ นอกจากนี้การส่งออกอาหารกระป๋องลดลงเช่นกัน อย่างไรก็ตามการส่งออกในผลิตภัณฑ์ถุงมือยาง คีบูก สัตว์น้ำแช่แข็งและไม้ยางพาราแปรรูปเพิ่มขึ้น

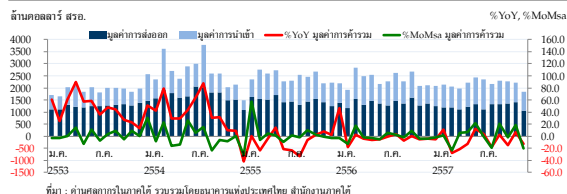
(2) **การนำเข้า** มีมูลค่า 758.0 ล้านดอลลาร์ ทรอ. เพิ่มขึ้นจากเดือนเดียวกันปีก่อนร้อยละ 1.4 ปรับตัวดีขึ้นจากเดือนก่อนที่ลดลงร้อยละ 0.8 โดยในเดือนนี้มีการนำเข้าอุปกรณ์ก่อสร้างและสัตว์น้ำแช่เย็นแช่แข็งเพิ่มขึ้น ขณะที่การนำเข้าในหมวดเครื่องจักรและอุปกรณ์ น้ำมันเชื้อเพลิง และยางสังเคราะห์ลดลง

ไตรมาสที่ 4 ปี 2557 การค้าต่างประเทศผ่านด่านศุลกากรในภาคใต้ มีมูลค่า 6,314.5 ล้านดอลลาร์ ทรอ. จำแนกเป็นมูลค่าการส่งออกจำนวน 3,834.0 ล้านดอลลาร์ ทรอ. ลดลงจากไตรมาสเดียวกันปีก่อนร้อยละ 9.3 สินค้าที่มีมูลค่าส่งออกลดลง ได้แก่ ยางพารา ไม้ยางพาราแปรรูป คีบูกและน้ำมันปาล์ม ส่วนมูลค่าการนำเข้ามีจำนวน 2,480.5 ล้านดอลลาร์ ทรอ. ลดลงจากไตรมาสเดียวกันปีก่อนร้อยละ 5.2 ตามการนำเข้าที่มีมูลค่าลดลง ได้แก่ เครื่องจักรและอุปกรณ์ น้ำมันเชื้อเพลิงและน้ำยางสังเคราะห์

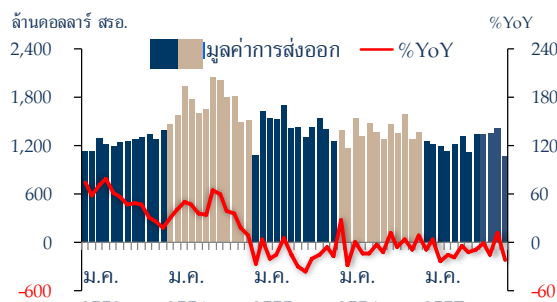
แนวโน้มปี 2558 มูลค่าการค้าต่างประเทศมีแนวโน้มทรงตัว ทั้งจากราคายางพาราที่ตกต่ำและจากราคาน้ำมันที่อ่อนตัวลง อย่างไรก็ตามการส่งออกมีปัจจัยสนับสนุนจากการฟื้นตัวของเศรษฐกิจโลก โดยเฉพาะสหรัฐอเมริกาที่มีสัญญาณดีขึ้น นอกจากนี้การลงทุนในโครงการพัฒนาโครงสร้างพื้นฐานของรัฐบาลในระยะต่อไป จะช่วยสนับสนุนด้านโลจิสติกส์และเพิ่มศักยภาพการแข่งขันของการส่งออกของภาคใต้ได้ในอนาคต

มูลค่าการค้าต่างประเทศผ่านด่านศุลกากรภาคใต้

	2556	2557	2557				พ.ย.	ธ.ค.
			H1	H2	Q3	Q4		
มูลค่าการรวม	28,167.1	26,014.2	12,889.6	13,122.6	6,808.1	6,314.5	2,211.2	1,829.2
%YoY	-1.3	-7.6	-9.0	-6.3	-4.9	-7.7	6.6	-13.1
%QoQsa, %MoMsa	-	-	-	-	6.4	0.8	18.7	-30.6
มูลค่าการส่งออก	16,535.5	14,912.1	7,305.2	7,604.9	3,770.9	3,834.0	1,419.5	1,071.2
%YoY	-4.0	-9.8	-11.4	-8.3	-7.3	-9.3	11.2	-21.1
%QoQsa, %MoMsa	-	-	-	-	3.1	4.8	27.6	-26.7
มูลค่าการนำเข้า	11,631.6	11,102.1	5,584.4	5,517.7	3,037.2	2,480.5	791.7	758.0
%YoY	2.8	-4.6	-5.7	-3.4	-1.8	-5.2	-0.8	1.4
%QoQsa, %MoMsa	-	-	-	-	10.6	-4.2	14.7	-12.5

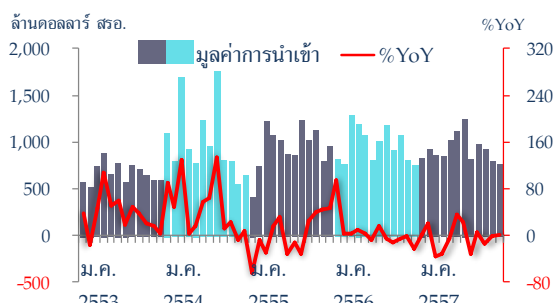


มูลค่าการส่งออกสินค้าผ่านด่านศุลกากรภาคใต้



ที่มา : ด่านศุลกากรภาคใต้ รวบรวมโดยธนาคารแห่งประเทศไทย สำนักงานภาคใต้

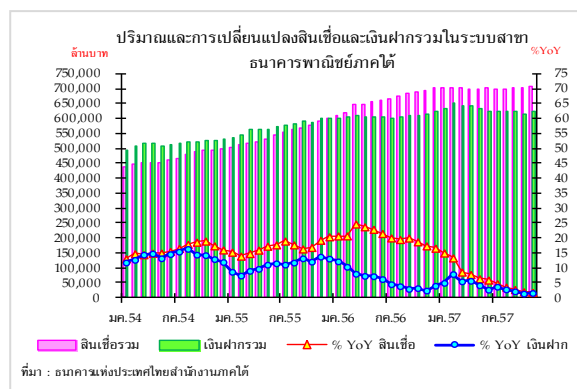
มูลค่าการนำเข้าสินค้าผ่านด่านศุลกากรภาคใต้



ที่มา : ด่านศุลกากรภาคใต้ รวบรวมโดยธนาคารแห่งประเทศไทย สำนักงานภาคใต้

8. ภาคการเงิน

เงินฝากของธนาคารพาณิชย์ในภาคใต้ ณ สิ้นเดือนพฤศจิกายน 2557 มียอดคงค้าง 624,549 ล้านบาท ขยายตัวจากเดือนเดียวกันปีก่อนร้อยละ 1.6 เป็นการเพิ่มขึ้นของเงินฝากประเภทออมทรัพย์จากการโอนเงินงบประมาณขององค์กรปกครองส่วนท้องถิ่น ขณะที่เงินฝากประจำและเงินฝากกระแสรายวันยังคงหดตัวต่อเนื่องร้อยละ 6.7 และ 7.5 เป็นผลภาวะเศรษฐกิจที่ชะลอตัว รายได้เกษตรกรได้รับผลกระทบจากราคายางพาราที่ยังอยู่ในระดับต่ำ รวมทั้งส่วนหนึ่งเป็นผลจากอัตราดอกเบี้ยที่ทรงตัวอยู่ในระดับต่ำ ทำให้ผู้ออมเงินนำเงินไปลงทุนในทางเลือกอื่นที่ให้ผลตอบแทนที่ดีกว่า



เงินฝากและเงินให้สินเชื่อในภาคใต้

	2556		H1-57		Q1-57		Q2-57		Q3-57		ค.ย.57		พ.ย.57	
	ล้านบาท	%YoY	ล้านบาท	%YoY	ล้านบาท	%YoY	ล้านบาท	%YoY	ล้านบาท	%YoY	ล้านบาท	%YoY	ล้านบาท	%YoY
เงินฝาก :	623,501	4.1	623,806	2.7	643,211	5.5	623,806	2.7	621,487	2.2	616,173	1.4	624,549	1.6
กระแสรายวัน	25,532	11.7	22,066	- 1.1	22,595	-8.8	22,066	-1.1	20,589	-4.4	19,462	-5.0	22,741	-7.5
ออมทรัพย์	333,585	2.5	345,359	7.4	355,951	7.3	345,359	7.4	343,575	6.5	340,182	5.2	344,396	6.0
ประจำ	264,235	5.4	249,029	- 5.5	262,382	3.7	249,029	- 5.5	247,567	-6.3	246,536	-6.5	247,292	-6.7
บัตรเงินฝากและอื่น ๆ	149	-	7,352	-	2,283	-	7,352	-	9,756	-	9,993	-	10,120	-
เงินให้สินเชื่อ :	702,248	16.6	701,259	6.0	700,773	8.6	701,259	6.0	702,279	2.8	702,009	2.0	705,543	1.8
เงินเบิกเกินบัญชี	93,340	15.8	96,899	11.1	92,129	11.9	96,899	11.1	98,665	10.1	99,445	10.4	98,955	9.7
เงินให้กู้	536,328	17.2	533,166	5.1	535,145	7.8	533,166	5.1	535,670	2.5	535,281	1.8	537,043	1.1
ตัวเงิน	72,520	13.4	71,145	5.6	73,436	10.5	71,145	5.6	67,889	-4.3	67,230	-6.7	69,487	-3.2
อื่น ๆ	60	- 14.5	49	-4.9	63	-7.0	49	-4.9	55	5.2	53	-9.6	58	5.5
สัดส่วนสินเชื่อต่อเงินฝาก (ร้อยละ)	112.6		112.4		108.9		112.4		113.0		113.9		113.0	

ส่วนเงินให้สินเชื่อ ณ สิ้นเดือนพฤศจิกายน 2557 ของธนาคารพาณิชย์ในภาคใต้มีจำนวน 705,543 ล้านบาท เมื่อเทียบกับเดือนเดียวกันของปีก่อนขยายตัวร้อยละ 1.8 ซึ่งเป็นการขยายตัวในอัตราที่ชะลอลงต่อเนื่องจากภาวะเศรษฐกิจที่ชะลอตัว ไม่กระตุ้นให้เกิดการลงทุน อีกทั้งครัวเรือนมีภาระหนี้ในระดับสูง ส่งผลให้ลดการใช้จ่ายที่ไม่จำเป็นและการก่อหนี้สินเพิ่มเติม ประกอบกับธนาคารพาณิชย์มีความระมัดระวังในการพิจารณาการให้สินเชื่อ

สัดส่วนเงินให้สินเชื่อต่อเงินฝากในเดือนนี้อยู่ที่ร้อยละ 113.0 เพิ่มขึ้นเมื่อเทียบกับเดือนเดียวกันของปีก่อนที่มีสัดส่วนร้อยละ 112.8

แนวโน้มปี 2558 คาดว่าเงินฝากและเงินให้สินเชื่อขยายตัว จากมาตรการกระตุ้นเศรษฐกิจของภาครัฐ ในการเร่งเบิกจ่ายงบลงทุนในโครงการลงทุนต่าง ๆ ของภาครัฐ ช่วยกระตุ้นการใช้จ่ายและส่งผลให้ความเชื่อมั่นของผู้บริโภคและภาคธุรกิจปรับตัวดีขึ้น อย่างไรก็ตามความผันผวนของเศรษฐกิจโลกส่งผลกระทบต่อภาคการส่งออก ราคาของพาราที่ยังทรงตัวในระดับต่ำ ครัวเรือนมีภาระหนี้ในระดับสูงและความระมัดระวังในการพิจารณาสินเชื่อของธนาคารพาณิชย์ ล้วนเป็นปัจจัยที่จะกดดันการขยายตัวของเงินฝากและเงินให้สินเชื่อ

9. การจ้างงาน

ภาวะการทำงานของประชากร
เดือนธันวาคม 2557 ผู้มีงานทำมีจำนวน 5,058,340 คน เมื่อเทียบกับเดือนเดียวกันปีก่อน การจ้างงานเพิ่มขึ้นร้อยละ 0.4 เป็นการเพิ่มขึ้นในภาคการผลิต ภาคบริการ และภาคก่อสร้าง

เมื่อพิจารณาจำนวนผู้มีงานทำจำแนกตามชั่วโมงทำงานต่อสัปดาห์ พบว่า ผู้ที่ทำงานเต็มเวลาหรือมีชั่วโมงการทำงานตั้งแต่ 35-49 ชั่วโมงต่อสัปดาห์ เพิ่มขึ้นร้อยละ 20.2 จากเดือนเดียวกันปีก่อน และผู้ที่ทำงานล่วงเวลาหรือมีชั่วโมงการทำงานตั้งแต่ 50 ชั่วโมงขึ้นไปต่อสัปดาห์ เพิ่มขึ้นร้อยละ 81.3 ขณะที่ผู้ทำงานไม่เต็มเวลาลดลงร้อยละ 30.3

ส่วนการว่างงานในเดือนธันวาคม 2557 มีจำนวนผู้ว่างงานทั้งสิ้น 43,050 คน คิดเป็นอัตราการว่างงานร้อยละ 0.87 ซึ่งอยู่ในระดับต่ำ

ในขณะที่การประกันตนตามมาตรา 33 เดือนธันวาคม 2557 ภาคใต้มีผู้ประกันตนจำนวน 691,876 คน เพิ่มขึ้นจากเดือนเดียวกันปีก่อนร้อยละ 2.9 สอดคล้องกับการจ้างงานที่เพิ่มขึ้น โดยส่วนใหญ่เป็นผู้ประกันตนในจังหวัดสงขลา ภูเก็ตและสุราษฎร์ธานี

ไตรมาสที่ 4 ปี 2557 ผู้มีงานทำมีจำนวน 5,100,420 คน เพิ่มขึ้นจากไตรมาสเดียวกันปีก่อนร้อยละ 0.2 จากการทำงานเพิ่มขึ้นในภาคการผลิต บริการ และอื่นๆ ส่วนการจ้างงานในภาคเกษตรกรรมที่ลดลงร้อยละ 12.0 อีกทั้งยังลดลงในภาคก่อสร้างและการค้า

ผู้ว่างงานมีจำนวน 51,650 คน คิดเป็นอัตราการว่างงานร้อยละ 1.00 ปรับตัวดีขึ้นจากไตรมาสก่อนที่มีอัตราการว่างงานร้อยละ 1.31

การจ้างงาน จำแนกตามภาคอุตสาหกรรม

% YoY	สัดส่วน ธ.ค. 57	2556	2557	2557				ท.ย.	ธ.ค.
				H1	H2	Q3	Q4		
ผู้มีงานทำ (พันคน)	-	5,133.7	5,079.6	5,063.1	5,096.1	5,091.8	5,100.4	5,111.1	5,058.3
การจ้างงาน	100.0	-5.4	-1.1	-2.2	0.1	-0.1	0.2	-0.4	0.4
ภาคเกษตรกรรม	42.3	-12.3	-2.3	-2.4	-2.2	-2.2	-2.2	-1.5	-3.9
นอกภาคเกษตรกรรม	57.7	0.8	-0.1	-2.0	1.9	1.7	2.1	0.4	3.7
ภาคการผลิต	8.7	8.3	9.3	9.4	9.1	8.6	9.7	15.9	18.2
ภาคก่อสร้าง	6.0	-3.5	-3.8	-2.5	-4.9	-5.2	-4.7	-2.8	0.9
ภาคการค้า	16.2	-3.5	-3.2	-2.3	-4.0	-2.1	-5.8	-5.6	-9.7
ภาคบริการ	12.6	7.5	-0.8	-7.4	6.2	4.5	7.9	4.8	13.2
อื่นๆ	14.2	-0.5	0.9	-2.5	4.6	3.1	6.0	-2.0	7.1

ที่มา : การสำรวจภาวะการทำงานของประชากร สำนักงานสถิติแห่งชาติ รวมรวมโดยธนาคารแห่งประเทศไทย

ผู้มีงานทำ จำแนกตามชั่วโมงทำงานต่อสัปดาห์

สัดส่วน (ชั่วโมง/สัปดาห์)	2556	2557	2557				ท.ย.	ธ.ค.
			H1	H2	Q3	Q4		
0 - 34	40.0	37.3	38.1	36.5	36.0	36.9	39.7	34.9
35 - 39	11.2	12.0	11.6	12.3	13.0	11.7	10.7	12.3
40 - 49	31.0	34.4	33.7	35.1	34.7	35.5	35.1	36.5
> 50	17.8	16.4	16.6	16.1	16.4	15.9	14.6	16.3
รวม	100.0	100.0	100.0	100.0	100.0	100.0	100.0	100.0

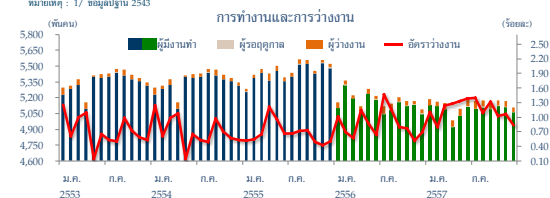
% YoY (ชั่วโมง/สัปดาห์)	2556	2557	2557				ท.ย.	ธ.ค.
			H1	H2	Q3	Q4		
0 - 34	2.5	-9.3	-5.3	-13.1	-10.5	-15.4	0.8	-30.3
35 - 39	8.2	4.4	3.1	5.7	9.2	2.1	-16.0	21.5
40 - 49	7.1	8.0	13.3	3.4	4.9	1.9	-7.5	19.8
> 50	-30.6	-10.7	-21.1	3.3	-22.6	57.4	39.7	81.3
รวม	-3.9	-2.6	-2.2	-3.1	-5.9	-0.1	-0.4	0.4

ที่มา : การสำรวจภาวะการทำงานของประชากร สำนักงานสถิติแห่งชาติ รวมรวมโดยธนาคารแห่งประเทศไทย
หมายเหตุ : 1. ทำงานน้อยกว่า 35 ชม. คือนักศึกษา หรือหัดทำงานใหม่ (ถิ่นโดย ธพท.)

ผู้ว่างงานและอัตราว่างงาน

จำนวน (พันคน)	2556	2557	2557				ท.ย.	ธ.ค.
			H1	H2	Q3	Q4		
กำลังแรงงาน	5,266.9	5,143.3	5,127.0	5,159.6	5,167.1	5,152.1	5,171.4	5,106.8
ผู้ว่างงาน	45.8	60.1	60.7	59.6	67.5	51.7	55.4	43.1
อัตราว่างงาน (%)	0.88	1.17	1.19	1.16	1.31	1.00	1.07	0.84
อัตราว่างงาน (SA)							1.37	0.87

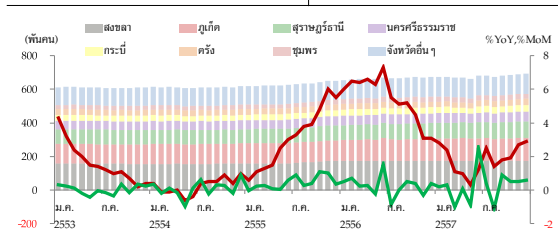
หมายเหตุ : 1/ ข้อมูลเชิงลึก 2543



ที่มา : การสำรวจภาวะการทำงานของประชากร สำนักงานสถิติแห่งชาติ
หมายเหตุ : 1. ข้อมูลประชากรต้นเดือน มกราคม 2557 เปลี่ยนจากฐานปีประชากร 2543 เป็น 2553
2. อัตราว่างงาน = (ผู้ว่างงาน x 100) / กำลังแรงงาน

การประกันตนตาม มาตรา 33

ผู้ประกันตน	ท.ย. 56	ธ.ค. 56	ธ.ค. 57	ท.ย. 57	ธ.ค. 57
(คน)	669,470	672,242	684,113	687,553	691,876
% YoY	3.1	3.1	1.9	2.7	2.9
% MoM	-0.3	0.4	0.5	0.5	0.6



ที่มา : สำนักงานประกันสังคม

แนวโน้มปี 2558 คาดว่าจำนวนผู้มีงานทำยังคงเพิ่มขึ้น จากมาตรการกระตุ้นเศรษฐกิจและการลงทุน รวมถึงการลงทุนในโครงการภาครัฐทำให้การจ้างงานเพิ่มขึ้น อย่างไรก็ตามหากปัจจัยทางเศรษฐกิจที่ชะลอตัวและต้นทุนของผู้ประกอบการที่เพิ่มขึ้น อาจส่งผลกระทบต่อการจ้างงานในระบบได้

10. ระดับราคา

อัตราเงินเฟ้อทั่วไปของภาคใต้เดือนธันวาคม 2557 อยู่ที่ร้อยละ 0.71 ชะลอลงมากจากร้อยละ 1.79 ในเดือนก่อน เป็นระดับต่ำสุดนับจากเดือนกันยายน 2552 ตามราคาอาหารสดและราคาพลังงานที่ปรับตัวลง

ราคาอาหารสด เพิ่มขึ้นร้อยละ 0.76 ชะลอลงจากร้อยละ 2.12 ในเดือนก่อน ตามราคาอาหารสดที่ชะลอลงทุกประเภท ทั้งข้าวแป้งและผลิตภัณฑ์จากแป้ง เนื้อสัตว์ปีกไก่และสัตว์น้ำ ไข่ และผลิตภัณฑ์นม ผักและผลไม้

ราคาพลังงาน ลดลงร้อยละ 9.04 ต่อเนื่องตามราคาน้ำมันเชื้อเพลิงที่ลดลงถึงร้อยละ 14.99 ส่งผลให้ราคาขายปลีกน้ำมันสำหรับรถยนต์ลดลงต่อเนื่อง ตามราคาน้ำมันดิบโลกที่ลดลง

อัตราเงินเฟ้อพื้นฐานอยู่ที่ร้อยละ 2.51 ชะลอจากร้อยละ 2.57 ในเดือนก่อน เป็นผลทางอ้อมจากราคาน้ำมันที่ปรับลดลงและการปรับโครงสร้างราคาพลังงานในประเทศ ทำให้ต้นทุนการประกอบอาหารลดลง ส่งผลให้ราคาอาหารสำเร็จรูปปรับลงทั้งอาหารบริโภคในบ้านและบริโภคนอกบ้าน นอกจากนี้หมวดเคหสถาน หมวดการบันเทิง การอ่านและการศึกษา หมวดยาสูบและเครื่องดื่มมีแอลกอฮอล์ ชะลอลงเช่นกัน

ไตรมาสที่ 4 ปี 2557 เงินเฟ้อทั่วไปอยู่ที่ร้อยละ 1.42 ต่ำสุดนับจากไตรมาส 3 ปี 2552 ตามราคาอาหารสดที่ชะลอลงอยู่ที่ร้อยละ 1.44 เนื่องจากผลผลิตเกษตรออกสู่ตลาดมากขึ้น และราคาพลังงานลดลงถึงร้อยละ 4.10 ตามราคาน้ำมันดิบในตลาดโลก ขณะที่เงินเฟ้อพื้นฐานอยู่ที่ร้อยละ 2.44 สูงขึ้นเล็กน้อยเมื่อเทียบกับร้อยละ 2.34 ในไตรมาสก่อน จากราคาอาหารสำเร็จรูปทั้งอาหารบริโภคในบ้านและนอกบ้านที่ยังเพิ่มสูงต่อเนื่องเป็นไตรมาสที่ 3 เป็นผลจากการปรับเพิ่มราคาแก๊สทุ่จุ่มในช่วงก่อนหน้า

แนวโน้มปี 2558 คาดว่าเงินเฟ้อยังคงอยู่ในระดับต่ำ ตามแนวโน้มราคาน้ำมันดิบโลกที่ลดลงมาก ซึ่งเป็นปัจจัยสนับสนุนให้ต้นทุนค่าขนส่งสินค้าลดลง ค่าไฟฟ้า Ft ในงวดเดือนมกราคม – เมษายน 2558 ปรับลงอีก 10.04 สตางค์/หน่วย ขณะเดียวกันแรงกดดันเงินเฟ้อด้านอุปสงค์จะถูกเหนี่ยวรั้งด้วยราคาสินค้าเกษตรที่อยู่ในระดับต่ำ

